

# Xerox 6030/6050 Wide Format TWAIN Benutzerhandbuch

701P41583



Version 1.4  
Mai 2004

Xerox Corporation  
Global Knowledge & Language Services  
800 Phillips Road Bldg. 845-17S  
Webster, NY 14580

Copyright © 2004 Xerox Corporation. Alle Rechte vorbehalten.

Gedruckt in den Vereinigten Staaten von Amerika.

Der Urheberschutz erstreckt sich auf sämtliche gesetzlich zulässigen und bewilligten urheberrechtsfähigen Materialien und Informationen beliebiger Art, einschließlich der mithilfe der Software-Programme erstellten Bildschirmmaterialien wie etwa Layouts, Muster, Symbole, usw.

Adobe® und das Adobe-Logo, InDesign®, Illustrator®, PageMaker®, Photoshop®, Acrobat®, Distiller® und das Acrobat-Logo sind Marken von Adobe Systems Incorporated in den Vereinigten Staaten und anderen Ländern.

Creo, das Creo-Logo sowie die in dieser Publikation erwähnten Bezeichnungen von Creo-Produkten und – Dienstleistungen sind Marken von Creo, Inc.

Macintosh, Power Macintosh und Mac sind Marken von Apple Computer, Inc.

Microsoft® Windows NT® und Microsoft® Windows sind Marken von Microsoft Corporation.

PANTONE® ist eine Marke von Pantone, Inc.

Sun Microsystems und Solaris sind Marken von Sun Microsystems, Inc. in den Vereinigten Staaten und anderen Ländern.

SWOP® ist eine Marke von SWOP, Inc.

Quark und QuarkXPress sind Marken von Quark, Inc. und allen zutreffenden Tochtergesellschaften, die über das US-Patentamt und in anderen Ländern angemeldet sind.

Macromedia FreeHand® ist eine Marke von Macromedia, Inc.

Das vorliegende Produkt enthält Software, die von der Apache Software Foundation entwickelt wurde (<http://www.apache.org>).

Das vorliegende Produkt enthält Software, die von JDOM Project entwickelt wurde (<http://www.jdom.org>).

Das vorliegende Produkt enthält Software, die von Jaxen Project entwickelt wurde (<http://www.jaxen.org>).

XEROX®, The Document Company®, das digitale X® und Xerox 6030/6050 Wide Format TWIN sind Marken der XEROX CORPORATION.

---

# Vorwort

---

Willkommen zum 6030/6050 Wide Format TWAIN.

6030/6050 Wide Format TWAIN ist die TWAIN-Datenquelle für den 6030/6050 Wide Format Kopierer/Drucker.

Das vorliegende Benutzerhandbuch enthält Informationen zur Nutzung des 6030/6050 Wide Format TWAIN sowie Sicherheitsinformationen.

Es wird empfohlen, das vorliegende Handbuch vor Inbetriebnahme des 6030/6050 Wide Format TWAIN sorgfältig durchzulesen, um eine effektive Nutzung sowie die bestmögliche Leistung des Geräts zu gewährleisten.

---

# Gliederung des Handbuchs

---

Das vorliegende Handbuch basiert auf der Annahme, dass der Benutzer mit den grundlegenden Prinzipien und Wirkungsweisen von Scanner, Drucker und Microsoft Windows vertraut ist.

Erläuterungen zum Betrieb des Scanners bzw. des Druckers entnehmen Sie folgenden Handbüchern.

Arten von Handbüchern	Inhalt
Benutzerhandbuch für den Xerox 6030/6050 Wide Format Drucker mit Scan-System	Dieses Handbuch enthält Anleitungen sowie Sicherheitshinweise zum Betrieb des Xerox 6030/6050 Wide Format Druckers mit Scan-System.
Benutzerhandbuch für den Xerox 6030/6050 Wide Format Kopierer/Drucker	Dieses Handbuch enthält schrittweise Anleitungen zum Setup sowie Sicherheitshinweise zum Betrieb des Kopierers.
Benutzerhandbuch für den Xerox 6030/6050 Wide Format Kopierer	Dieses Handbuch enthält schrittweise Anleitungen zum Setup sowie Sicherheitshinweise zum Betrieb des Druckers.
DocuScan 1200w Benutzerhandbuch	Dieses Handbuch enthält Informationen und Sicherheitshinweise zum Betrieb des DocuScan 1200w - Geräts.

---

# Verwendung des Handbuchs

---

Das Handbuch enthält eine Beschreibung zum Einscannen einer monochromen Abbildung mithilfe des DocuScan 1200w und des 6030/6050 Wide Format Kopierers/Druckers sowie Anleitungen zum Bearbeiten, Speichern und Drucken der Scan-Daten.

## Informationen zum Handbuch

---

Das vorliegende Handbuch basiert auf der Annahme, dass der Benutzer den 6030/6050 Wide Format Kopierer/Drucker vor dem Lesen des Handbuchs schon einmal ausprobiert hat.

Für technische Daten und eine Beschreibung der Funktionen des Scanners bzw. des Druckers die entsprechenden Handbücher zu Rate ziehen.

6030/6050 Wide Format TWAIN ist kompatibel mit Microsoft Windows 2000, Microsoft Windows XP und Microsoft Windows 98.

Informationen zur Handhabung der jeweiligen Betriebssysteme entnehmen Sie bitte dem entsprechenden Begleitmaterial von Microsoft.

## Inhaltsverzeichnis

---

Das vorliegende Handbuch enthält folgende Kapitel:

Kapitel 1. Überblick zum 6030/6050 Wide Format TWAIN

Kapitel 2. Vorbereitung

Kapitel 3. Funktionen

Kapitel 4. Fehlermeldungen

## ■ Konventionen

Folgende Symbole und Konventionen kommen in diesem Handbuch zum Einsatz:

[XXXX] Zur Anzeige eines Themas, der Bezeichnung einer Schaltfläche oder eines Menüs im Betriebsfenster.

**1234** Fett gedruckter Text deutet auf eine im Betriebsfenster des Wide Format TWAIN angezeigte Nachricht hin.

<XXXX> Weist auf eine Nachricht hin.

**Important** Deutet auf wichtige Zusatzinformationen hin, die unbedingt gelesen werden sollten.

**Note** Vermittelt Informationen zu korrekten Verwendung des Wide Format TWAIN.

=>S. 10 <xxxx> Verweist auf eine Seite und das dort beschriebene Thema.

---

# Inhaltsverzeichnis

---

**Vorwort**  
**Gliederung des Handbuchs**  
**Verwendung des Handbuchs**  
**Inhaltsverzeichnis**

## Kapitel 1 Überblick zum 6030/6050 Wide Format TWAIN

---

1.1	Informationen zur TWAIN Source .....	2
1.2	Terminologie .....	3
1.3	Vorsichtsmaßnahmen .....	4

## Kapitel 2 Vorbereitung

---

2.1	System-Konfiguration .....	10
2.2	Installation .....	11
2.3	Deinstallierung .....	19

## Kapitel 3 Funktionen

---

3.1	Verfügbare Scanning-Funktionen .....	24
-----	--------------------------------------	----

## Kapitel 4 Fehler- und Warnmeldungen

---

4.1	Fehler- und Warnmeldungen .....	36
-----	---------------------------------	----

Index .....	40
-------------	----





# Kapitel 1

---

## Überblick zum 6030/6050 Wide Format TWAIN

Das vorliegende Kapitel stellt eine Übersicht zum Gerät sowie eine Beschreibung der Funktionen des 6030/6050 Wide Format TWAIN bereit.

Der 6030/6050 Wide Format TWAIN (nachstehend als Wide Format TWAIN bezeichnet) stellt mithilfe eines 6030/6050 Wide Format Kopierers/Druckers und der DocuScan 1200w mit einem Hostrechner die Funktionen zum Scannen von Dokumenten und Abbildungen bereit. Es werden folgende Betriebssysteme unterstützt: Microsoft Windows 2000, Microsoft Windows XP und Microsoft Windows 98.

Die Grundfunktionen zum Scannen breitformatiger Vorlagen stehen über eine Windows-Benutzerschnittstelle zur Verfügung.

### ■ Funktionen des Wide Format TWAIN

- Einfache Bedienung durch Verwendung des TWAIN-Protokolls, dass bei Image-Scannern als Standard-Protokoll angesehen wird
- Enthält die automatische Erfassung des Vorlagenformats und die automatische Hintergrundunterdrückung

Dieser Abschnitt enthält die im Handbuch verwendeten Begriffe und deren Bedeutung.

### Definitionen

#### Scan-Protokoll:

Bezeichnung der Kommunikation zwischen der Image Scanning Software und dem Bild-Scanner.

#### TWAIN Source Software:

Bezeichnung für das Standard-Protokoll für das Scannen einer Abbildung mit einem von der TWAIN Working Group entwickelten Image Scanning-Programm und einem Image-Scanner.

Wide Format TWAIN nutzt dieses Protokoll für die Kommunikation mit einem Image Scanning-Programm wie DocuWorks. Weitere Informationen zu DocuWorks entnehmen Sie dem entsprechenden Benutzerhandbuch.

# 1.3

## Vorsichtsmaßnahmen

Dieses Kapitel beschreibt die Vorsichtsmaßnahmen, die beim Umgang mit dem Wide Format TWAIN beachtet werden sollten.

### ■ Vorsichtsmaßnahmen und Einschränkungen für den Scanner

Für die Verwendung des Wide Format TWAIN ist eine Version der Scanner-Firmware ab 10.0 erforderlich.

Bestätigen Sie die Version der Firmware durch Aufrufen der Informationen zur Version des Wide Format TWAIN. Verständigen Sie Ihren Xerox-Kundendienst, wenn eine Version vor 10.0 vorliegt.

### ■ Vorsichtsmaßnahmen und Einschränkungen für das Scannen von Dokumenten

Zu den verfügbaren Formaten für das Scannen von Vorlagen mittels Wide Format TWAIN gehören die in der Tabelle aufgeführten Formate. Die Verwendung anderer als der hier aufgeführten Formate führt zu Einlesefehlern bzw. unerwarteten Scan-Ergebnissen.

[1] Scan-Format

### ■ Bei 600 dpi:

Formatserie	Format	Format (Breite x Länge) [mm]	dot [dot]
ISO A	A0-Hochformat	841,0 x 1189,0	19866 x 28087
	A1-Hochformat	594,0 x 841,0	14031 x 19866
	A2-Hochformat	420,0 x 594,0	9921 x 14031
	A3-Hochformat	297,0 x 420,0	7016 x 9921
	A4-Hochformat	210,0 x 297,0	4961 x 7016
	A1-Querformat	841,0 x 594,0	19866 x 14031
	A2-Querformat	594,0 x 420,0	14031 x 9921
	A3-Querformat	420,0 x 297,0	9921 x 7016
	A4-Querformat	297,0x 210,0	7016 x 4961

Formatserie	Format	Format (Breite x Länge) [mm]	dot [dot]
Spezial A-1 (880mm)	Spezial A0 Hochformat	841,0 x 1189,0	19866 x 28087
	Spezial A1-Hochformat	594,0 x 841,0	14031 x 19866
	Spezial A2-Hochformat	420,0 x 594,0	9921 x 14031
	Spezial A3-Hochformat	297,0 x 420,0	7016 x 9921
	Spezial A4-Hochformat	210,0 x 297,0	4961 x 7016
	Spezial A1-Querformat	841,0 x 594,0	19866 x 14031
	Spezial A2-Querformat	594,0 x 420,0	14031 x 9921
	Spezial A3-Querformat	420,0 x 297,0	9921 x 7016
	A4-Querformat	297,0x 210,0	7016 x 4961
Spezial A-2 (870mm)	B1-Hochformat	728,0 x 1030,0	17197 x 24331
	B2-Hochformat	515,0 x 728,0	12165 x 17197
	B3-Hochformat	364,0 x 515,0	8598 x 12165
	B4-Hochformat	257,0 x 364,0	6071 x 8598
	B5-Hochformat	182,0 x 257,0	4299 x 6071
	B2-Querformat	728,0 x 515,0	17197 x 12165
	B3-Querformat	515,0 x 364,0	12165 x 8598
	B4-Querformat	364,0 x 257,0	8598 x 6071
	B5-Querformat	257,0 x 182,0	6071 x 4299
ANSI	ANSI/E Hochformat	863,6 x 1117,6	20400 x 26400
	ANSI/D Hochformat	558,8 x 863,6	13200 x 20400
	ANSI/C Hochformat	431,8 x 558,8	10200 x 13200
	ANSI/B Hochformat	279,4 x 431,8	6600 x 10200
	ANSI/A Hochformat	215,9 x 279,4	5100 x 6600
	ANSI/E Querformat	863,6 x 558,8	20400 x 13200
	ANSI/D Querformat	558,8 x 431,8	13200 x 10200
	ANSI/C Querformat	431,8 x 279,4	10200 x 6600
	ANSI/B Querformat	279,4 x 215,9	6600 x 5100
ARCH	ARCH/E Hochformat	914,4 x 1219,2	21600 x 28800
	ARCH/D Hochformat	609,6 x 914,4	14400 x 21600
	ARCH/C Hochformat	457,2 x 609,6	10800 x 14400
	ARCH/B Hochformat	304,8 x 457,2	7200 x 10800

Formatserie	Format	Format (Breite x Länge) [mm]	dot [dot]
ARCH	ARCH/A Hochformat	228,6 x 304,8	5400 x 7200
	ARCH/E Querformat	914,4 x 609,6	21600 x 14400
	ARCH/D Querformat	609,6 x 457,2	14400 x 10800
	ARCH/C Querformat	457,2 x 304,8	10800 x 7200
	ARCH/B Querformat	304,8 x 228,6	7200 x 5400

■ Automatische Erfassung des Vorlagenformats

Beurteilter Wert	ISO A	Spezial A (880mm)	Spezial A (870mm)	ANSI	ARCH
718 mm oder länger	841 mm (A0 Hochformat/ A1 Querformat)	880 mm (Sp.A0 Hoch./ Sp.A1 Quer.)	880/870 mm (Sp. A0 Hoch. / Sp.A1 Quer.)	863,6 mm (34x44Zoll/ 34x22Zoll)	914,4 mm (36x48Zoll/ 36x24Zoll)
718 -502 mm	594 mm (A1 Hochformat/ A2 Querformat)	625 mm (Sp.A1 Hoch./ Sp. A2 Quer.)	620 mm (Sp. A1 Hoch. / Sp.A2 Quer.)	558,8 mm (22x34Zoll/ 22x17Zoll)	609,6 mm (24x36Zoll/ 24x18Zoll)
502 -332 mm	420 mm (A2 Hochformat/ A3 Querformat)	440 mm (Sp.A2 Hoch./ Sp. A3 Quer.)	435 mm (Sp. A2 Hoch. / Sp.A3 Quer.)	431,8 mm (17x22Zoll/ 17x11Zoll)	457,2 mm (18x24Zoll/ 18x12Zoll)
332 -242 mm	297 mm (A3 Hochformat/ A4 Querformat)	312/297 mm (Sp. A3 Hoch. / Sp.A4 Quer.)	310/297 mm (Sp.A3 Hoch./ A4 Querformat)	279,4 mm (11x17Zoll/ 11x8,5Zoll)	304,8 mm (12x18Zoll/ 12x9Zoll)
242 - 137 mm	210 mm (A4 Hochformat)	210 mm (A4)	210 mm (A4)	215,9 mm (8,5x11Zoll)	28,6 mm (9x12Zoll)

**Note** Das Vorlagenformat wird anhand der erfassten Vorlagenbreite und der angegebenen Format-Serie beurteilt.

■ Maximales Vorlagenformat

Das maximale Vorlagenformat ist abhängig von der Kapazität des auf dem Scanner installierten Speichers.

Installierter Speicher	Maximale Scan-Länge
256 MB	3.000 mm
512 MB	7.500 mm
1 GB	15.000 mm

**Note** Je nach Scan-Software können Vorlagen unterhalb der oben angegebenen maximalen Scan-Längen u. U. nicht eingelesen werden. Konsultieren Sie in diesem Fall das Handbuch des jeweiligen Scan-Programms.







# Kapitel 2

---

## Vorbereitung

Dieses Kapitel beschreibt den Host Computer und die System-Konfiguration, die zum Scannen und Drucken mit dem Wide Format TWAIN notwendig sind.

### ■ Host-Konfiguration

Der Wide Format TWAIN benötigt einen Computer mit dem Betriebssystem Windows 2000, Windows XP oder Windows 98 installiert. Nachfolgend finden Sie die Anforderungen für den Hostrechner.

### ■ Anforderungen für den Hostrechner

#### <Hardware>

##### CPU

Pentium III 450MHz oder besser

##### Arbeitsspeicher

Hauptsächlich A0-Format binäres Bild: 256MB oder mehr

Hauptsächlich Grau-Mehrfachtonbild: 1GB oder mehr

##### Festplatte

Hauptsächlich A0-Format binäres Bild: 500MB oder mehr verfügbarer Speicherplatz

Hauptsächlich Grau-Mehrfachtonbild: 1GB oder mehr verfügbarer Speicherplatz

##### SCSI-Karte

Adaptec AHA-2940 Ultra (Für Windows XP)

Adaptec ASC29160 (Für Windows 98, 2000)

#### <Software> (BS)

Windows 2000, Windows XP, Windows 98 Betriebssystem (Nur Englische Version)

### ■ Verbindungen

Zum Scannen eines Bilddokuments muss bestätigt werden, ob eine SCSI-Karte im Hostrechner installiert ist und ob der DocuScan 1200w und der 6040/6050 Wide Format Kopierer/Drucker korrekt angeschlossen sind.

**Note** *Für Informationen über die SCSI-Karte und die Installation des SCSI-Kartentreibers den Anleitungen im jeweiligen SCSI-Kartenhandbuch folgen.*

Dieses Kapitel beschreibt, wie die Software für den Wide Format TWAIN auf einem Hostrechner installiert wird.

### ■ Vor der Installation

Den nachstehenden Anleitungen zur Installation folgen.

#### **Important**

- Für eine Software-Aufrüstung alle vorhergehenden Versionen der Software entfernen ehe Sie mit der Installation der neuesten Version beginnen. Die neue Version der Setup-Anwendung erstellt eine neue Datei und die Datei der alten Version wird nicht überschrieben. Aus diesem Grund ist es möglich dass die neue Version inkorrekt installiert wird, wenn die vorhergehende Version nicht entfernt wurde.
- Wide Scanner TWAIN Source ist ein anderes Produkt und nicht eine vorhergehende Version der Software. TWAIN Source und Wide Format TWAIN können auf demselben Rechner installiert werden.

### ■ Produktinformation

Wide Format TWAIN ist eine optionale Software für den 6030/6050 Wide Format Kopierer/Drucker. Bitte bestätigen Sie, dass sich die folgenden Artikel im Set Wide Format TWAIN befinden.

<Lizenz-Vereinbarung(1)>

Vor Installation der Software genau durchlesen.

Hier wird die Lizenz für die Software Wide Format TWAIN beschrieben.

<Setup-CD>

Die Anwendung Setup, die zur Installation der zum Laufen der Scan und Wide Format TWAIN Anwendungen zur Verarbeitung von Daten zwischen dem 6030/6050 Wide Format Kopierer/Drucker und Hostrechner notwendig ist, befindet sich auf einer CD.

#### **Note**

*Die Anwendung wird nach Ausführung der Anwendung Setup auf der Festplatte des Hostrechners gespeichert. Aus diesem Grund muss der Inhalt der Floppy-Diskette nicht bestätigt werden.*

### ■ Installations-Anleitungen

Die Anwendung Setup auf der CD benutzen, um die Anwendung Wide Format TWAIN auf einem Hostrechner zu installieren.

#### **Note**

*Um Wide Format TWAIN unter Windows 2000 zu installieren, müssen Sie als Verwalter angemeldet sein. Für Windows XP müssen Sie als ein Benutzer mit Verwalterprivilegien angemeldet sein.*

Die Anwendung Setup auf dem Hostrechner (Windows 98, Windows 2000, Windows XP) mit einer der folgenden Methoden von der CD aus starten.

1. Assistent [Anwendung Hinzufügen/Löschen] im Steuerpult verwenden.
2. [Ausführen] vom Start-Menü aus verwenden.
3. Mit Explorer die Anwendung Setup von der CD aus öffnen.

**Note** Wenn Sie die Anwendung nicht mit Methode 1. installieren, Setup.exe wählen und laufen lassen.

Wenn Sie sich mit dem Betrieb von Windows Dateien nicht auskennen, wird empfohlen, Methode 1. zu verwenden.

## ■ Verfahren zur Installation

Nachfolgend ist das Verfahren zur Installation mit dem Assistent [Anwendungen Hinzufügen/Entfernen].

**Note** In diesem Abschnitt wird das Verfahren für Windows 2000 erklärt.

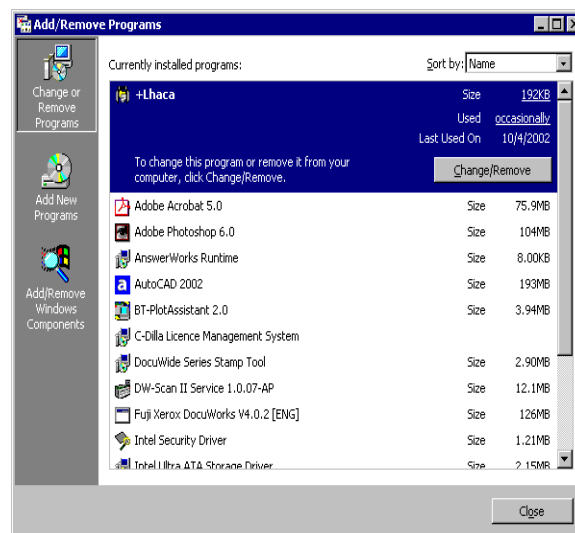
Für Windows 98 und Windows XP wird dasselbe Verfahren verwendet wie für Windows 2000.

Den Hostrechner (Windows 98, Windows 2000, Windows XP) starten.

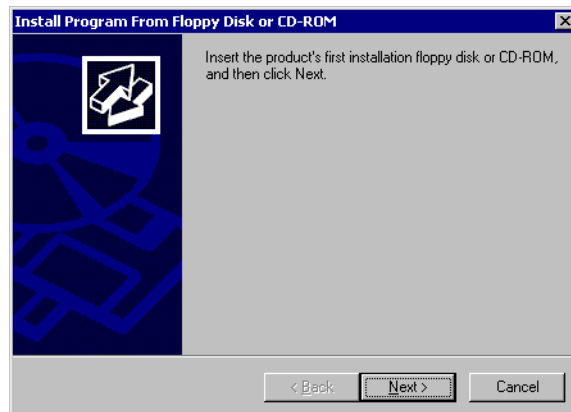
**1** Das Steuerpult öffnen und auf [Anwendungen Hinzufügen/Entfernen] doppelklicken (unter Windows XP einmal klicken).



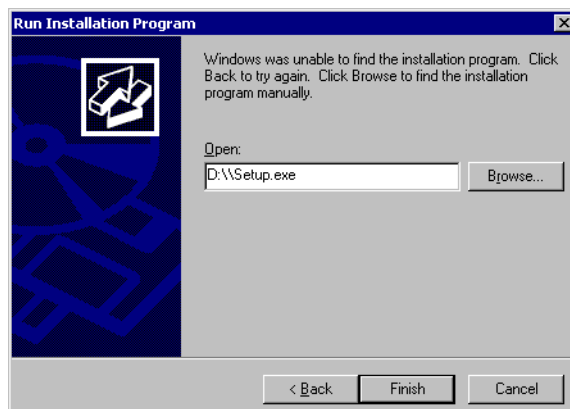
[Eigenschaften für Anwendungen Hinzufügen/Entfernen] werden angezeigt.



- 2 Auf die Schaltfläche [Anwendung Hinzufügen] klicken.  
[Anwendung von Floppy Disk oder CD-ROM installieren] wird angezeigt.

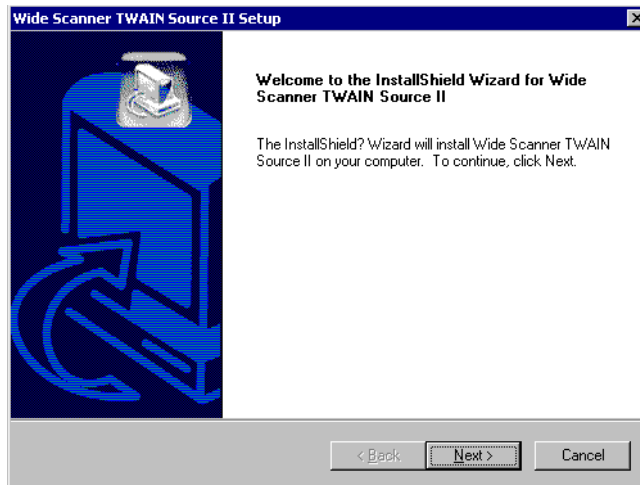


- 3 Die Diskette Setup in das CD-Laufwerk einlegen und auf [Weiter] klicken.  
Der Bildschirm wechselt zu [Installations-Anwendung ausführen].  
Die Schaltfläche [Durchsuchen] wählen und das CD-Laufwerk und den Ordner wählen, in dem sich Setup.exe befindet.

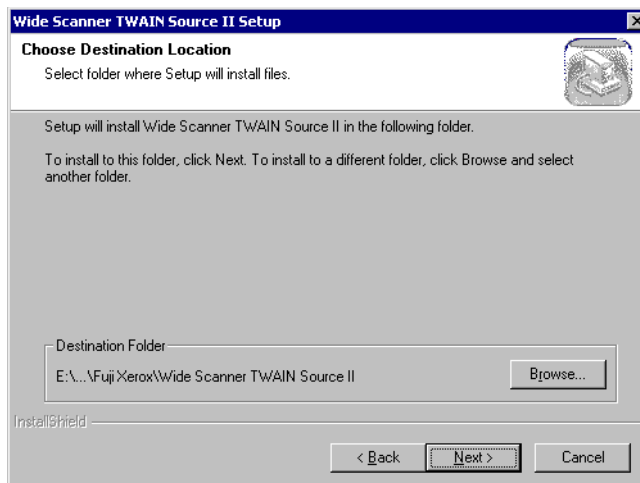


**Note** Diese Erklärung beruht auf der Annahme, dass das CD-Laufwerk D ist.

- 4 Auf die Schaltfläche [Beenden] klicken.  
Der Assistent Setup wird angezeigt.



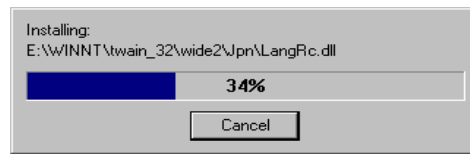
- 5 Auf die Schaltfläche [Weiter] klicken.  
Die Anwendung Setup beginnt und der Bildschirm [Zielort wählen] wird angezeigt.



**Note** Das Installations-Verfahren ist anders, wenn eine andere Methode (nicht Methode 1.) gewählt wurde.

Der Standardordner für die Installation wird von der Anwendung Setup automatisch vorbereitet. Um den Ordner zu ändern, auf die Schaltfläche [Durchsuchen] klicken und den Ort angeben.

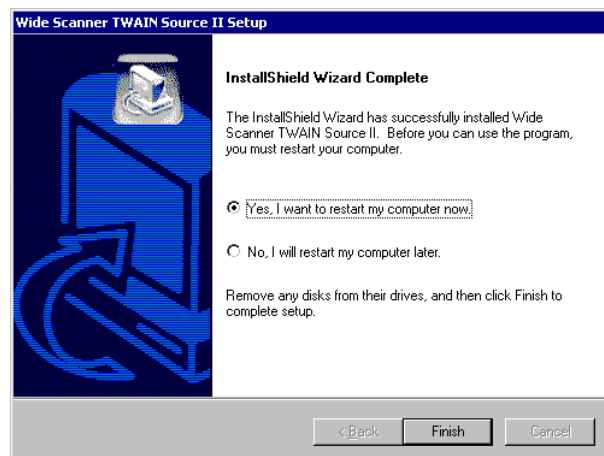
**6** Auf die Schaltfläche [Weiter] klicken. Die Installation beginnt.



**Note**

- Wenn die ASPI-Treiberdatei bereits installiert wurde, zeigt eine Nachricht an, dass die ASPI-Datei bereits vorhanden ist. [Soll sie ersetzt werden?] wird angezeigt. Wenn Sie die Datei ersetzen möchten, auf [Ja] klicken und die Installation weiterführen. Wenn Sie die Datei nicht ersetzen wollen, auf [Nein] klicken. In diesem Fall erscheint eine Nachricht [Wollen Sie die Installation fortführen?]. Um die Installation zu stoppen, auf [Nein] klicken. Um fortzufahren, auf [Ja] klicken.
- Wird [Nein] gewählt, kann der Betrieb des Wide Format TWAINs nicht garantiert werden.

**7** Auf [Ja, ich möchte den Rechner jetzt neu starten] klicken.



**8** Die Setup-CD aus dem CD-Laufwerk herausnehmen.

**9** Auf die Schaltfläche [Beenden] klicken.

Der Hostrechner wird neu gestartet. Setup ist nach dem Neustart des Rechners gültig.

- Note**
- Wenn bei der Installation unter Windows XP [Neue Hardware gefunden] erscheint, das folgende Verfahren durchführen, um den 6030-Treiber zu installieren.

**10** [Von einer Liste oder bestimmtem Ort installieren (Fortgeschritten)] wählen.

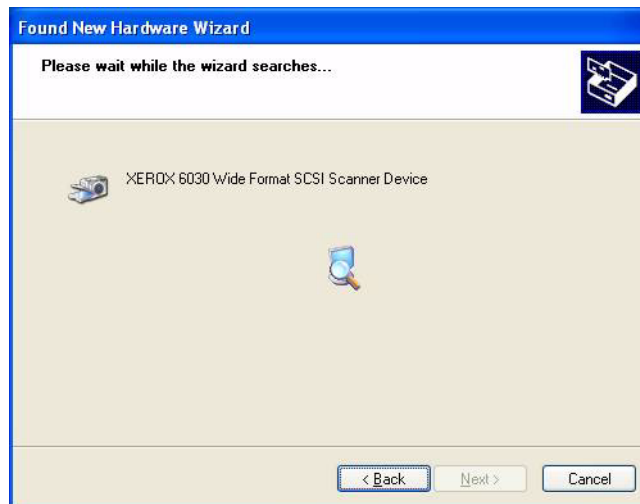


**11** [Den besten Treiber an diesen Orten suchen] wählen und beide Optionen markieren.





## 12 Der Rechner sucht den Treiber.



## 13 Wenn der Treiber gefunden wurde, auf [Weiter] klicken.



## 14 Der Treiber wird installiert und das Installationsfenster wird angezeigt.



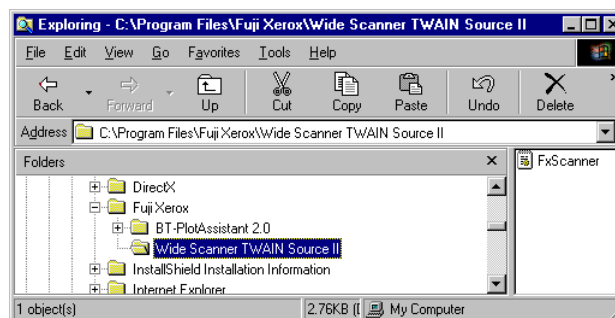
**15** Wenn die Installation beendet ist, auf [Beenden] klicken.



■ Nach der Installation

Der Ordner Wide Format TWAIN wird nach Beendigung der Installation von Wide Format TWAIN erstellt.

Dieses Beispiel zeigt, dass der Ordner Wide Format TWAIN unter dem Namen [Wide Format TWAIN] im Ordner [Xerox] im Ordner [Programme] erstellt wurde.



# 2.3

## Deinstallierung

Dieses Kapitel erklärt die Deinstallierung.

Vor Installation der aktuellen Version müssen ältere Versionen deinstalliert werden.

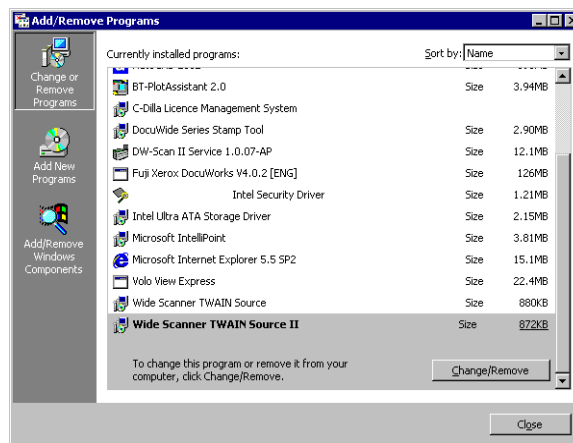
**Important** *Die Anwendung Setup der neuen Version von Wide Format TWAIN überschreibt die Datei der alten Version nicht, sondern erstellt eine neue Datei. Aus diesem Grund ist es möglich dass die Installation nicht korrekt durchgeführt wird, wenn eine Datei der alten Version existiert.*

**1** Steuerpult öffnen und auf [Anwendungen Hinzufügen/Entfernen] doppelklicken.



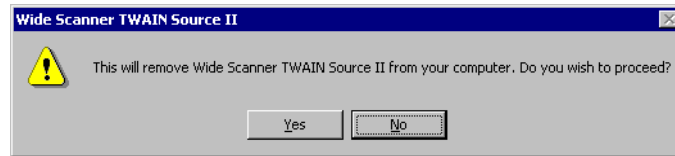
Eigenschaften für [Anwendungen Hinzufügen/Entfernen] werden angezeigt.

**2** [Wide Format TWAIN] von der Anwendungs-Liste wählen. Die Schaltfläche [Hinzufügen/Entfernen] wird verfügbar.



**3** Auf die Schaltfläche [Ändern/Entfernen] klicken.

Eine Nachricht zur Bestätigung des Entfernens der Anwendung wird angezeigt.



**4** Auf die Schaltfläche [Ja] klicken.

Auf [Ja] klicken, um die Anwendung zu deinstallieren. Um die Deinstallation zu stoppen, auf [Nein] klicken.

**5** Unter Umständen wird anschließend ein Fenster zur Bestätigung der Löschung gemeinsamer Dateien angezeigt. Wenn notwendig, gemeinsame Dateien löschen.

Um die Datei zu löschen, auf [Ja] klicken.

Um alle gemeinsamen Dateien zu löschen, auf die Schaltfläche [Ja für alle] klicken.

[Nein] wählen, um die Datei zu behalten.

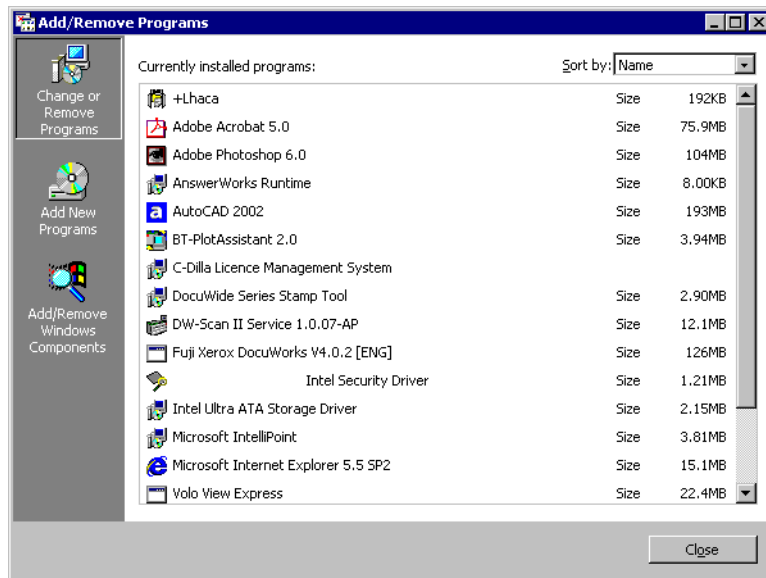
[Nein für alle] wählen, um alle anderen gemeinsamen Dateien zu behalten.

Nach Beendigung der Deinstallierung wird folgender Bildschirm angezeigt.



**6** Auf die Schaltfläche [OK] klicken, um die Löschung der Anwendung zu beenden.

Eigenschaften für [Anwendungen Hinzufügen/Entfernen] werden angezeigt.



Deinstallierung ist beendet.



# Kapitel 3

---

## Funktionen

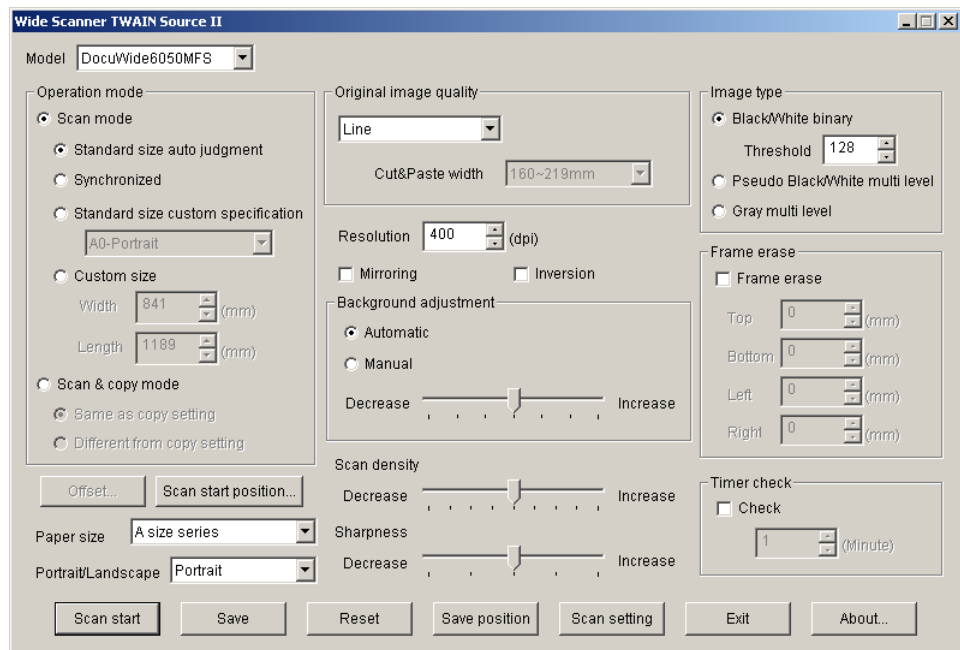
Dieses Kapitel beschreibt die Funktionen, die mit Wide Format TWAIN verfügbar sind.

# 3.1

## Verfügbare Scanning-Funktionen

### ■ Vorlagenscan

Nach Einstellen der erforderlichen Scanning-Optionen über den Dialog und durch Drücken von [Scan Start], wird die Vorlage vom Wide Format TWAIN gescannt und die Vorlagendaten im Arbeitsspeicher gespeichert.



[Wide Format TWAIN Dialog]

Die Funktionen und deren Bedeutungen, die über den Dialog [Wide Format TWAIN] eingestellt werden, werden im nächsten Abschnitt beschrieben.

### ■ Betriebsmodus

Scanning-Einstellungen für DocuScan 1200w und 6030/6050 Wide Format Kopierer/Drucker können im Betriebsmodus bestimmt werden. DocuScan 1200w arbeitet nur im [Scan-Modus] und 6030/6050 Wide Format Kopierer/Drucker arbeitet entweder im [Scan-Modus] oder im [Scan- und Kopier-Modus].

### ■ Scan-Modus

Im Scan-Modus werden Dokumente lediglich gescannt. Das Dokumentformat wird auf vier Art und Weisen beurteilt. Die Beurteilungsmethode muss je nach Scananforderungen gewählt werden, da die verfügbaren Funktionen für jede Methode anders sind.

- Standardformat Autom. Beurteilung



- Synchronisiert
- Standardformat - Benutzerdef. Angaben
- Benutzerdef. Format

Die folgenden zwei Funktionen sind verfügbar wenn [Standardformat - Benutzerdef. Angaben] oder [Benutzerdef. Format] gewählt ist.

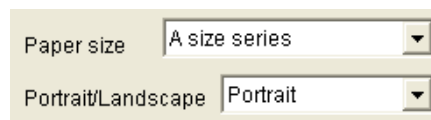
- Versatz
- Start-Position für Scan

Nachfolgend befinden sich Beschreibungen für jede einzelne Funktion.

#### ■ Standardformat Autom. Beurteilung

Dokument durch automatische Erkennung des Vorlagenformats scannen.

Material-Serien und Dokument-Ausrichtung (Hochformat/Querformat) müssen angegeben werden.



Wenn nicht genügend Scanner-Arbeitsspeicher vorhanden ist, wird das nächste Dokument zugeführt, aber nicht sofort gescannt. Wenn ausreichend Arbeitsspeicher zur Verfügung steht, beginnt der Scan-Vorgang automatisch. In diesem Fall bitte einen Moment warten.

**Note** [Start-Position für Scan] kann angegeben werden wenn [Standardformat Autom. Beurteilung] gewählt wurde.

#### ■ Synchronisiert

Wenn die Längskante des langen Dokuments nicht dem Standardformat entspricht, wird die Vorlage der Dokumentlänge entsprechend gescannt.

Die Materialformat-Serie muss angegeben werden.



Das maximale Dokumentformat zum Scannen kommt auf den installierten Arbeitsspeicher des DocuScan 1200w und 6030/6050 Wide Format Kopierers/Druckers an.

**Note** [Start-Position für Scan] kann angegeben werden, wenn [Synchronisiert] gewählt ist.

#### ■ Standardformat - Benutzerdef. Angaben

Das Dokumentformat aus der Liste wählen.

- Note**
- Wird [Standardformat - Benutzerdef. Angaben] gewählt, können [Start-Position für Scan] und [Versatz] angegeben werden.
  - Spiegeln (siehe [3] Kontrast-Aufhebung/Spiegeln) kann nicht gewählt werden, wenn [Standardformat - Benutzerdef. Angaben] gewählt wurde.

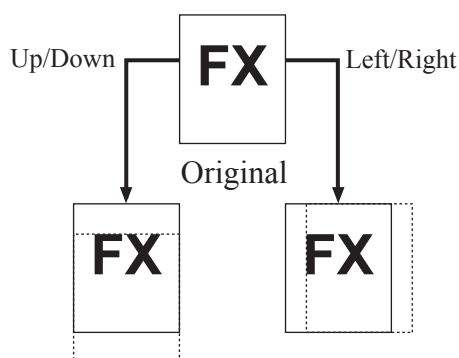
#### ■ Benutzerdef. Format

Dokumentbreite und -länge können in Schritten von 1mm angegeben werden. Durch Klicken der rechten Maustaste auf entweder [Breite] oder [Länge] können Standardformats-Breite und -Länge von der Liste gewählt werden.

- Note**
- Wird [Benutzerdef. Format] gewählt, können [Start-Position für Scan] und [Versatz] angegeben werden.
  - Spiegeln (siehe [3] Kontrast-Aufhebung/Spiegeln) kann nicht gewählt werden, wenn [Standardformat - Benutzerdef. Angaben] gewählt wurde.

#### ■ Versatz

Wird [Standardformat - Benutzerdef. Angaben] oder [Benutzerdef. Format] im Standard-Modus gewählt, wird die Schaltfläche [Versatz] aktiviert. Auf die Schaltfläche [Offset] klicken, um den Dialog [Versatz] zu öffnen und einen Versatz-Wert eingeben. Der Versatz-Wert liegt zwischen 0 und 310 mm.



- Note**
- Wird der Versatz-Wert außerhalb des Dokumentformats eingestellt, führt dies zu leeren Daten oder Fehlern.
  - Der Versatz-Anfangspunkt ist der von der Einstellung Start-Position für Scan angegebene Punkt.

#### ■ Start-Position für Scan

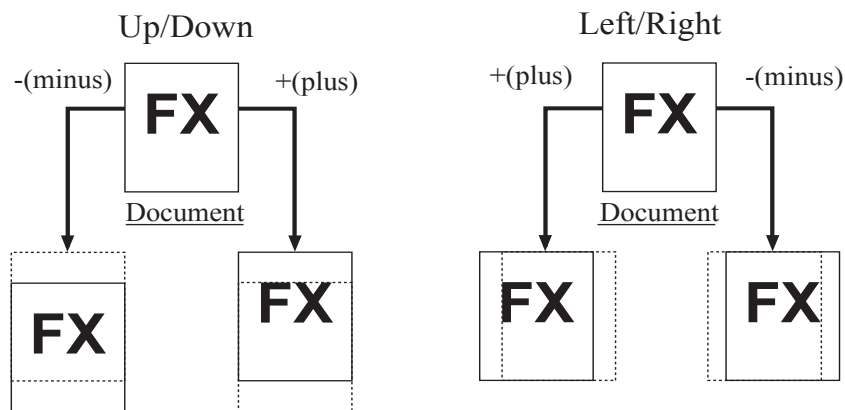
Der Dialog [Start-Position für Scan] zeigt an, wenn auf die Schaltfläche [Start-Position für Scan] geklickt wird.

Die Start-Position für Scan kann durch Angabe der Distanz von der Führungs- und linken Kante des Dokuments eingestellt werden. Der verfügbare Bereich vom Ausgangspunkt aus liegt zwischen -500 und 500 mm für Schnellscan-Richtung und zwischen -999 und 999m für Langsamscan-Richtung.

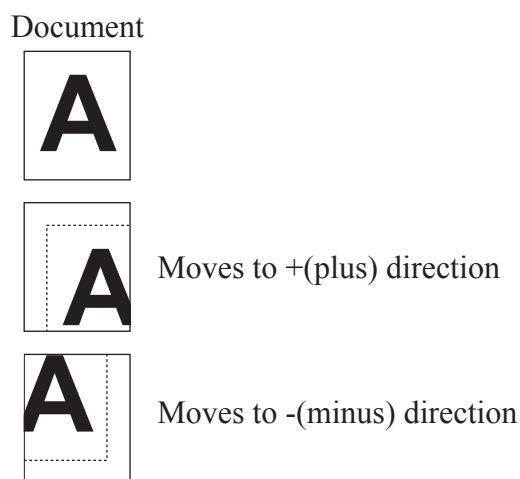
(Von der Vorderseite des Dokuments aus)

\*Automatische Formaterkennung im angeleglichenen Modus Start-Position für Scan

Die Länge der gescannten Vorlage entspricht der Standardformatlänge selbst wenn die



Vorlage mit der Funktion Start-Position für Scan nach oben oder unten verschoben wurde. Der Teil der Vorlage, der sich außerhalb des Standardformats befindet wird geschnitten und der Leerbereich wird weiß.



#### ■ Scan- u. Kopier-Modus

Scannen und Kopieren können mit einem Systemgerät wie 6030/6050 Wide Format gleichzeitig ausgeführt werden. Diese Funktion nennt sich Scannen u. Kopieren. Es gibt zwei Methoden für Scannen u. Kopieren:

- Mit unterschiedlicher Einstellung vom Kopieren scannen.
- Mit gleicher Einstellung wie Kopieren scannen.

**Important** *Materialformat kann im [Scan- u. Kopier-Modus] nicht angegeben werden. Kopier-Einstellungen wurden aktiviert.*

**Note** *Dieser Modus ist nur dann aktiviert, wenn ein Systemgerät wie 6030/6050 Wide Format Kopierer/Drucker verwendet wird. Beim Scannen werden die Daten zum Hostrechner im gleichen Format wie die Kopierausgabe transferriert.*

- Mit unterschiedlicher Einstellung vom Kopieren scannen (Ausgabe abwechseln)

Nachdem das Dokument gelesen wird, die Daten zum Hostrechner transferrieren.  
Die folgenden Funktionen können auf dem Bildschirm des Wide Format TWAIN eingestellt werden.

- Auflösung, Resolution, Kontrast-Aufhebung, Spiegeln, Dokumentart, Hintergrundunterdrückung, Scan-Dichte, Schärfe, Vorlagenart, Timer-Prüfung

**Note** *Die maximale Auflösung ist 600dpi.*

- Mit gleicher Einstellung wie Kopieren scannen (Gleichzeitige Ausgabe)

Die Daten an Hostrechner transferrieren, wenn das Dokument gescannt wird.

Die folgenden Funktionen können auf dem Bildschirm des Wide Format TWAIN eingestellt werden.

**Note** *Die Auflösung steht fest bei 600dpi.*

#### ■ Auflösung

Die Auflösung der Vorlage entsprechend einstellen. Sie kann von 150 bis 2400 dpi (Punkte/Zoll) in Schritten von 1dpi (Punkte/Zoll) eingestellt werden. Die Standardeinstellung ist 400dpi (Punkte/Zoll).

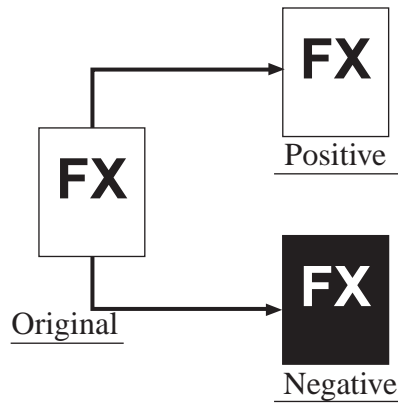
#### ■ Kontrast-Aufhebung/Spiegeln

Die folgende Bildverarbeitung kann angegeben werden, wenn der Scanner das Dokument vorbereitet.

- Kontrast-Aufhebung
- Spiegeln

- Kontrast-Aufhebung

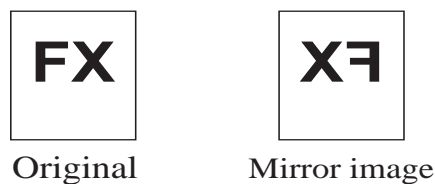
Druckt schwarze Bereiche eines Dokuments als Weiß und weiße Bereiche als Schwarz.



- Important**
- Im Scan- u. Kopier-Modus, Kontrast-Aufhebung vom Kopierer aus angeben.
  - Im Scan-Modus werden weiße Bereiche als Schwarz gescannt. Im Scan- u. Kopier-Modus (Kontrast-Aufheben über den Kopierer angegeben) werden weiße Bereiche als Weiß gescannt.

- Spiegeln

Erstellt ein Spiegelbild des Originals.



- Important** Diese Funktion ist nicht verfügbar wenn [Standardformat - Benutzerdef. Angaben] oder [Benutzerdef. Format] im Scan-Modus angegeben wurden, oder wenn [Wie Kopiereinstellung] im Scan- u. Kopier-Modus angegeben wurde.

■ Der Vorlagenart entsprechend scannen (Vorlagenart)

Neun Vorlagenart-Optionen sind verfügbar. Um herausragende Scanqualität zu versichern, sollte die Dokument-Vorlagenart gewählt werden, die am Besten zum Dokument passt.

- Linie (Standard)
- Linie/Bild
- Foto
- Bild
- DIAZO
- Ausschneiden und Einfügen (Cut & Paste)
- Transparent
- Dunkler Hintergrund

– Spezielles Original 1-3

- Linie

Wählen, wenn sich im Original Linien und Textvorlagen befinden.

- Linie/Bild

Wählen, wenn sich im Original Text/Linien und Nadeldruckerbilder oder Halbtonbilder befinden.

- Foto

Wählen, wenn sich im Original reine Hochglanzbilder befinden.

- Bild

Wählen, wenn sich im Original Nadeldruckbilder befinden (wie Zeitungen, Poster, oder Kopien von Fotografien).

- DIAZO

Wählen, wenn das Original ein Diazo-Dokument ist.

- Ausschneiden und Einfügen (Cut & Paste)

Wählen, wenn sich im Original Vorlagen der Art Ausschneiden und Einfügen befinden, so dass die Dichte zwischen ausgeschnittenen und eingefügten Vorlagen und dem Hintergrund stark verändert ist. Die Breite von Bildern der Art Ausschneiden und Einfügen kann in 10 Ebenen angegeben werden.

- Transparent

Wählen, wenn das Original ein transparentes Dokument ist. Verschwommene Bereiche um den Text können unterdrückt werden.

- Dunkler Hintergrund

Wählen, wenn der Hintergrund des Originals dunkel ist.

- Spezielles Original 1-3

Wird zur Zeit nicht unterstützt. Wenn dieser Modus gewählt wird, wird der Linien-Modus zugewiesen.

- **Important** Wenn [Dieselbe Einstellung wie Kopiereinstellung] im Modus Scannen und Kopieren angegeben ist, wird das Dokument mit der Kopiereinstellung gescannt.
- [Schwarz/Weiß binär] kann nicht angegeben werden, wenn [Bild] oder [Foto] gewählt ist.

- Der Dokumentqualität entsprechend scannen.

Selbst wenn der gleiche Scan-Modus für dieselbe Vorlagenart gewählt ist, kann das

Endergebnis anders sein wenn das Dokument Unregelmäßigkeiten aufweist, oder das Material farbig ist oder beschädigt wurde. Die folgenden 4 Funktionen sind zur Feineinstellung verfügbar.

- Hintergrund-Anpassung
- Scan-Dichte
- Schärfe
- Vorlagenart

**Important** Wenn [Dieselbe Einstellung wie Kopiereinstellung] im Modus Scannen und Kopieren angegeben ist, wird das Dokument mit der Kopiereinstellung gescannt.

- Hintergrundunterdrückung

Stellt die Methode ein, mit der unerwünschte Dokumenthintergründe unterdrückt werden. Zwei Hintergrundunterdrückungs-Optionen sind verfügbar.

Wird [Auto] gewählt, kann eine von 7 Unterdrückungsebenen gewählt werden.

Wird [Manuell] gewählt, kann eine von 39 Unterdrückungsebenen gewählt werden.

**Note** Die Funktion Hintergrundunterdrückung stellt nur das Ergebnis des Hintergrundscans ein. Je nach Vorlage müssen weitere Anpassungsfunktionen gleichzeitig verwendet werden um die beste Bildqualität zu erreichen.

- Scan-Dichte

Stellt die Scan-Dichte der gesamten Vorlage in 9 Ebenen ein.

- Schärfe

Stellt die Schärfe der Umrisslinie der gescannten Daten in 5 Ebenen ein.

Wird angewandt, wenn sich Moiremuster in den gescannten Daten befinden.

- Vorlagenart

[Schwarz/Weiß binär] konvertiert die Vorlage in Schwarz und Weiß gemäß des binären Grenzwerts. Der Grenzwert kann von 1(Weiß) bis 255(Schwarz) eingestellt werden.

[Pseudo Schwarz/Weiß binär] oder [Grau Multi-Level] konvertiert die Ebene automatisch.

- Important**
- [Schwarz/Weiß binär] kann nicht angegeben werden, wenn [Bild] oder [Foto] gewählt ist.
  - Vorlagenart und Rand-Ausblendung werden ungültig wenn [Graustufen] oder [Grau Multi-Level] angegeben ist.
  - Die maximale Scanlänge ist 48 Zoll wenn [Grau Multi-Level] angegeben ist.

- Weitere Funktionen

Weitere Funktionen sind beim Scannen einer Vorlage verfügbar.

- Rand ausblenden
- Timer-Prüfung
- Speichern
- Position speichern
- Scan-Einstellung

- Rand ausblenden

Diese Funktion blendet die Bilder am äußeren Rand der Vorlage aus (oberer Rand, unterer Rand, linke und rechte Ränder). Rand-Ausblendung kann innerhalb von 50mm in Schritten von 1mm eingestellt werden.

**Important** Diese Funktion kann im [Scan- u. Kopier-Modus] nicht angegeben werden.

- Note**
- Rand ausblenden ist nicht verfügbar, wenn der Modus [Synchronisiert] gewählt ist.
  - Wenn die Länge in [Benutzerdef. Format] auf über 8000mm eingestellt ist, ist Rand ausblenden ungültig.

- Timer-Prüfung

Prüft die Zeitspanne von Beendigung des Vorlagendatentransfers zum Hostrechner zur Beendigung des Scannens der nächsten Vorlage. Bei Auszeit wird die Kontrolle des Scanners ungültig.

Auszeit kann zwischen 1 und 120 Minuten in Schritten von 1 Minute eingestellt werden. Bei Auszeit wird der Dialog [Wide Format TWAIN] angezeigt. Um die Vorlage nochmals zu scannen, auf die Schaltfläche [Start] im Dialog [Wide Format TWAIN] klicken.

- Speichern

Die Benutzerdef.-Parameter können durch Klicken der Schaltfläche [Speichern] gespeichert werden. Um die Standardwerte wieder einzustellen, die Schaltfläche [Rückstellen] drücken.

- Position speichern

Die Position des Hauptbildschirms speichern.

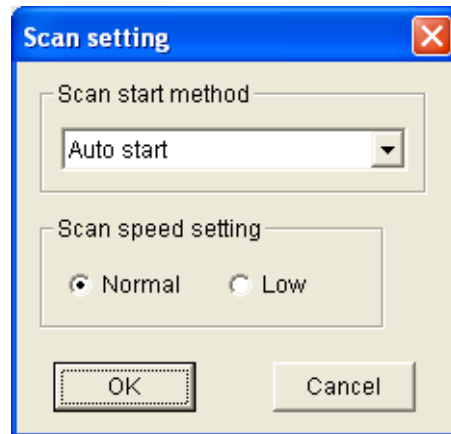
Der Hauptbildschirm wird beim nächsten Mal in der gleichen Position geöffnet.

- Scan-Einstellung

Scanstart-Methode und Scangeschwindigkeit einstellen.

Wenn auf die Schaltfläche [Scan-Einstellung] geklickt wird, wird der Dialog [Scan-Einstellung] angezeigt.





**Important**

- [Gleiche Einstellung wie Scanner] kann nicht gewählt werden, wenn der DocuScan 1200w verwendet wird.
- Im Modus Scannen und Kopieren wird [Gleiche Einstellung wie Scanner] automatisch gewählt.



# Kapitel 4

## Fehler- und Warnmeldungen

# 4.1

## Fehler- und Warnmeldungen

Dieses Kapitel beschreibt die Gründe und Lösungen für Fehler- und Warnmeldungen, die während des Betriebs des Wide Format TWAINs angezeigt werden.

### ■ Wide Format TWAIN Fehlermeldungen

Wenn ein Fehler mit dem Hostrechner oder Scanner während des Scannens auftritt, zeigt die Anwendung Wide Format TWAIN eine Fehlermeldung in einem Dialog an, um den Benutzer zu informieren. Die Meldungen und ihre Bedeutungen sind wie folgt.

<Scanner wird initialisiert oder entspricht nicht dem Normalzustand.>

Ursache	Scanner wird gerade initialisiert oder entspricht nicht dem Normalzustand.
Lösung	Das Verfahren nach Änderung des Scanners neu starten.

<Drucker-Bereich prüfen.>

Ursache	Materialstau oder Drucker wärmt gerade auf.
Lösung	Das Verfahren neu starten, wenn der Drucker bereit ist.

<Fehler beim Scannen des Dokuments.>

Ursache	Im Modus Standardformat automatische Erkennung/ Synchronisiert wurde eine Vorlage mit einer höheren als der maximal erlaubten Auflösung eingegeben.
Lösung	Die Auflösung im Bereich des maximalen Werts einstellen und das Verfahren neu starten.

<Vorlagenstau oder offene Scanner-Abdeckung. Soll der Scan-Vorgang fortgeführt werden?>

Ursache	Scanner-Abdeckung ist offen oder die Vorlage ist gestaut.
Lösung	Scanner-Abdeckung schließen oder die gestaute Vorlage entfernen und das Verfahren neu starten.

<Das Dokument ist zu lang. Der Scanvorgang wurde nicht abgeschlossen.>

Ursache	Vorlage zu lang.
Lösung	Kürzere Vorlage verwenden.

<Ein Hardware-Fehler ist aufgetreten.>

Ursache	Ein unbehebbarer Fehler ist aus unbekanntem Gründen aufgetreten.
---------	--

---

Lösung	
--------	--

---

<Der Betriebsmodus kann nicht geändert werden. Das Original herausnehmen und auf [OK] klicken. >

Ursache	Der Benutzer hat versucht, den Betriebsmodus zu ändern obwohl er nicht verfügbar war.
---------	---

---

Lösung	Den Betriebsmodus nach 30 Sekunden ändern.
--------	--

---

<Der Betriebsmodus kann nicht geändert werden. Das Original herausnehmen und auf [OK] klicken. >

Ursache	Der Benutzer hat versucht, den Betriebsmodus bei gestauter Vorlage zu ändern wenn der Betriebsmodus nicht geändert werden kann.
---------	---

---

Lösung	Die gestaute Vorlage entfernen und [OK] drücken.
--------	--

---

<Scanner funktioniert nicht. Die SCSI-Verbindung und die Anzeige am Scanner-Steuerpult prüfen.>

Ursache	Kein Gerät verfügbar.
---------	-----------------------

---

Lösung	Verfügbares Gerät anschließen.
--------	--------------------------------

---

<Das Gerät wurde entweder ausgeschaltet oder zurückgestellt.>

Ursache	Das Gerät wurde entweder ausgeschaltet oder zurückgestellt.
---------	---

---

Lösung	
--------	--

---

<Das Vorlagenformat inklusive des angegebenen Versatzes überschreitet den erlaubten Einstellungsbereich. Den Versatz, das Vorlagenformat, oder die Auflösung ändern.>

Ursache	Die Kombination von Versatz, Vorlagenformat, und Auflösungswert ist inkorrekt.
---------	--

---

Lösung	Den angegebenen Wert ändern.
--------	------------------------------

---

<Das Dokument mit der angegebenen Auflösung kann nicht gelesen werden.>

Ursache	Die im Modus Standardformat - Benutzerdef. Angaben angegebene Auflösung kann zum Scannen der Vorlage nicht verwendet werden.
Lösung	Die Auflösung oder das Vorlagenformat ändern.

<Das Einleseformat ist zu groß. Das Dokument wurde nicht vollständig gescannt. Arbeitsspeicher oder Festplattenspeicher hinzufügen.>

Ursache	Der Arbeitsspeicher im Gerät reicht zum Einlesen des Dokuments nicht aus.
Lösung	Arbeitsspeicher zum Gerät hinzufügen.

<Die Einstellungen wurden nicht gespeichert.>

Ursache	Der Benutzer hat für einen Parameter einen ungültigen Wert eingegeben.
Lösung	Den Parameter-Wert bestätigen und innerhalb des gültigen Bereichs einstellen.

<Die angegebene Auflösung kann nicht eingestellt werden.>

Ursache	Der Benutzer hat einen ungültigen Wert für die Auflösung angegeben.
Lösung	Einen gültigen Wert angeben.

<Der angegebene Bereich für Rahmen ausblenden kann nicht eingestellt werden. Einen Wert im Bereich von 0 bis 50 mm einstellen.>

Ursache	Der angegebene Wert liegt außerhalb des Gültigkeitsbereichs.
Lösung	Einen gültigen Wert angeben.

<Das angegebene Benutzerdef. Format kann nicht eingestellt werden. Eine Breite bis zu 914 mm angeben, Länge bis zu 15.000 mm.>

Ursache	Der Benutzer hat einen ungültigen Wert für das Benutzerdef. Format angegeben.
Lösung	Einen gültigen Wert angeben.

<Der angegebene Timer-Wert kann nicht eingestellt werden. Einen Wert im Bereich von 1 bis 120 angeben.>

Ursache	Der Benutzer hat einen ungültigen Wert für Timer-Prüfung angegeben.
Lösung	Einen gültigen Wert angeben.

<Der angegebene Grenzwert kann nicht eingestellt werden. Einen Wert zwischen 1 und 255 angeben. >

Ursache	Der Benutzer hat einen ungültigen Grenzwert angegeben.
Lösung	Einen gültigen Wert angeben.

<Nicht genügend Speicherplatz verfügbar. Es kann keine temporäre Datei für die Speicherung der Bilddaten erstellt werden.>

Ursache	Speicherplatz zum Speichern von temporären Bilddaten ist nicht ausreichend.
Lösung	Freien Speicherplatz erhöhen.

<Gerät kann nicht gesteuert werden.>

Ursache	Beim Ausführen des SCSI-Befehls ist ein Fehler aufgetreten.
Lösung	Das Gerät auf normalen Betrieb prüfen.

<Es kann keine temporäre Datei für die Speicherung der Bilddaten erstellt werden.>

Ursache	TIFF-Datei kann nicht erstellt werden.
Lösung	Freien Speicherplatz prüfen. Wenn ungenügend, den Speicherplatz erhöhen.

<Bilddaten konnten nicht erfasst werden.>

Ursache	Bilddatei kann aufgrund ungenügenden Speicherplatzes nicht erstellt werden.
Lösung	Läuft eine andere Anwendung, die Anwendung schließen.

---

# Index

---

## A

---

A0-Format binäres Bild: .....	10
Anforderungen für den Hostrechner .....	10
Auflösung .....	28
Ausgabe abwechseln .....	27
Ausschneiden&Einfügen .....	30
Auszeit .....	32
Automatische Erfassung des Vorlagenformats .....	6
Automatische Formaterkennung im angeglichenen Modus Start-Position für Scan .....	26

## B

---

Benutzerdef. Format .....	25, 26
Betriebsmodus .....	24
Bild .....	30
Bildart .....	31

## D

---

Definitionen .....	3
Deinstallations-Anleitungen .....	19
DIAZO .....	30
DocuScan 1200w .....	2
DocuWorks .....	3
Dunkler Hintergrund .....	30

## F

---

Fehler-/Warnmeldung .....	36
Firmware Version .....	4
Foto .....	30
Funktionen des Wide Scanner TWAIN Source II .....	2

## G

---

Gleichzeitige Ausgabe .....	28
Grau-Mehrfachtonbild: .....	10

## H

---

Hintergrund-Anpassung .....	31
Hostrechner .....	2, 10

Host-Umgebung .....	10
---------------------	----

## I

---

Informationen zur TWAIN Source .....	2
Installation .....	11, 19
Installations-Anleitungen .....	11

## K

---

Kontrast-Aufhebung .....	28
Kontrast-Aufhebung/Spiegeln .....	28

## L

---

Linie .....	30
Linie/Bild .....	30
Lizenz-Vereinbarung .....	11

## M

---

Maximales Vorlagenformat .....	6
Mit gleicher Einstellung wie Kopieren scannen. ....	28
Mit unterschiedlicher Einstellung vom Kopieren scannen. ....	27

## N

---

Nach der Installation .....	18
-----------------------------	----

## P

---

Position speichern .....	32
Produktinformation .....	11

## R

---

Rand ausblenden .....	32
-----------------------	----

## S

---

Scan- u. Kopier-Modus .....	27
Scan-Dichte .....	31
Scan-Einstellung .....	32
Scan-Format .....	4



Scan-Modus.....	24
Scan-Protokoll.....	3
Schärfe .....	31
SCSI-Karte .....	10
Speicher-Einstellung.....	32
Spezielles Original .....	30
Spiegeln.....	28, 29
Standardformat - Benutzerdef. Angaben .....	25
Standardformat Autom. Beurteilung .....	24, 25
Start-Position für Scan .....	25, 26
Synchronisiert .....	25
System-Umgebung .....	10

## T

---

Terminologie .....	3
Timer-Prüfung.....	32
Transparent.....	30
TWAIN Source Software.....	3
TWAIN Sourcell Fehlermeldung.....	36
TWAIN-Protokoll .....	2

## U

---

Überblick zum Wide Scanner TWAIN Source II .....	1
--	---

## V

---

Verbindungen.....	10
Verfahren zur Installation .....	12
Versatz.....	25, 26
Verfügbare Scanning-Funktion .....	24
Vor der Installation.....	11
Vor Gebrauch.....	1
Vorlagenart.....	29
Vorlagenscan.....	24
Vorsichtsmaßnahmen.....	4
Vorsichtsmaßnahmen und Einschränkungen für das Scannen von Dokumenten .....	4
Vorsichtsmaßnahmen und Einschränkungen für den Scanner .....	4

## W

---

Weitere Funktionen .....	31
Wide Scanner TWAIN Source II Benutzerhandbuch .	11





