

XEROX®

Phaser® 6125



color laser printer

User Guide

Guide d'utilisation

Guida dell'utente

Benutzerhandbuch

Guía del usuario

Guia do Usuário

Gebruikershandleiding

Användarhandbok

Betjeningsvejledning

Руководство пользователя

Εγχειρίδιο χρήστη

Przewodnik użytkownika

Felhasználói útmutató

Uživatelská příručka

Kullanım Kılavuzu

I diritti non pubblicati sono protetti ai sensi delle leggi sul copyright in vigore negli Stati Uniti. Il contenuto di questa pubblicazione non può essere riprodotto in alcuna forma senza l'autorizzazione di Xerox Corporation.

La protezione del copyright rivendicata comprende tutti i materiali e le informazioni tutelabili dalle leggi sul copyright ora permessi per legge scritta o giudiziale o concessi più avanti, incluso, senza limitazione, il materiale generato dai programmi software visualizzati sullo schermo quali stili, modelli, icone, schede video, aspetti, ecc.

XEROX[®], CentreWare[®], Phaser[®] e Walk-Up[®] sono marchi di Xerox Corporation negli Stati Uniti e/o in altri paesi.

Microsoft[®], Vista[™], Windows[®] e Windows Server[™] sono marchi di Microsoft Corporation negli Stati Uniti e/o in altri paesi.

In qualità di partner ENERGY STAR[®] Xerox Corporation garantisce che questo prodotto soddisfa le direttive ENERGY STAR per il risparmio energetico. Il nome e il logo ENERGY STAR sono marchi registrati negli Stati Uniti.



Sommario

1 Informazioni sulla stampante

Sicurezza dell'utente	1-2
Sicurezza in campo elettrico	1-2
Sicurezza del laser	1-3
Sicurezza di manutenzione	1-4
Sicurezza operativa	1-4
Spostamento della stampante	1-6
Simboli di sicurezza riportati sul prodotto	1-7
Specifiche della stampante	1-8
Informazioni sulle normative	1-9
Stati Uniti (Normative FCC)	1-9
Canada (Regulations)	1-9
Unione Europea	1-10
Scheda sulla sicurezza dei materiali (MSDS)	1-11
Riciclaggio e smaltimento dei prodotti	1-12
Unione Europea	1-12
Stati Uniti e Canada	1-13
Altri paesi	1-13

2 Funzioni della stampante

Componenti principali e relative funzioni	2-2
Vista frontale	2-2
Vista posteriore	2-3
Vista interna	2-3
Configurazione della stampante	2-4
Pannello di controllo	2-5
Layout del pannello di controllo	2-5
Display	2-5
Pagine di informazioni	2-6
Modalità risparmio energetico	2-7
Uscita dalla modalità risparmio energetico	2-7
Verifica dello stato dei dati di stampa	2-8
Verifica in CentreWare Internet Services	2-8

Visualizzazione delle impostazioni di configurazione e dei cassettei per la carta	2-9
Ulteriori informazioni	2-10
Risorse.	2-10

3 Nozioni di base sulla rete

Panoramica dell'installazione e della configurazione della connessione di rete	3-2
Scelta di un metodo di connessione.	3-3
Connessione tramite Ethernet (consigliata)	3-3
Connessione tramite USB.	3-4
Configurazione dell'indirizzo di rete	3-5
Indirizzi TCP/IP e IP.	3-5
Impostazione automatica dell'indirizzo IP della stampante	3-5
Metodi dinamici per impostare l'indirizzo IP della stampante	3-6
Impostazione manuale dell'indirizzo IP della stampante	3-7
Installazione dei driver della stampante	3-9
Windows 2000 o versioni successive	3-9

4 Nozioni di base sulla stampa

Carta e supporti utilizzabili	4-2
Istruzioni per l'uso della carta	4-3
Carta che può danneggiare la stampante.	4-4
Istruzioni per la conservazione della carta	4-4
Informazioni sulla carta.	4-5
Impostazione dei tipi e formati carta	4-7
Impostazione dei cassettei carta	4-7
Impostazione dei tipi di carta	4-7
Impostazione dei formati carta	4-7
Caricamento della carta	4-8
Caricamento della carta nel cassetto carta	4-8
Caricamento della carta nello slot di alimentazione manuale.	4-12
Selezione delle opzioni di stampa	4-14
Selezione delle preferenze di stampa (Windows).	4-14
Selezione delle opzioni per un singolo lavoro (Windows).	4-15
Stampa su supporti speciali	4-17
Stampa su buste.	4-17
Stampa su etichette	4-21
Stampa su carta lucida.	4-26

Stampa su formato personalizzato	4-31
Definizione dei formati carta personalizzati	4-31
Stampa su carta di formato personalizzato	4-32

5 Utilizzo dei menu del pannello di controllo

Menu del pannello di controllo	5-2
Configurazione dei menu	5-2
Modifica delle impostazioni dei menu	5-3
Descrizione delle voci di menu	5-4
Impost. cass.	5-4
Pagine di informazioni	5-5
Contatori	5-6
Menu Amministr.	5-6
Elenco dei menu	5-11

6 Qualità di stampa

Problemi di qualità di stampa	6-2
Registrazione del colore	6-7
Regolazione automatica della registrazione del colore.	6-7
Regolazione manuale della registrazione del colore.	6-7
Abilitazione/disabilitazione della registrazione del colore automatica.	6-9

7 Risoluzione dei problemi

Inceppamenti della carta	7-2
Come impedire ed eliminare inceppamenti della carta.	7-2
Inceppamenti della carta nel cassetto della carta	7-3
Inceppamenti della carta nel fusore	7-6
Problemi con la stampante.	7-8
Messaggi di errore visualizzati sul pannello di controllo	7-11
Messaggi relativi ai materiali di consumo	7-11
Messaggi relativi alla stampante e ad altri elementi	7-12
Informazioni utili.	7-15
Messaggi sul pannello di controllo	7-15
Supporto in linea	7-15
Collegamenti Web.	7-16

8 Manutenzione

Pulizia della stampante	8-2
Pulizia della parte esterna	8-2
Pulizia della parte interna della stampante	8-2
Ordinazione dei materiali di consumo	8-3
Materiali di consumo	8-3
Elementi della procedura di manutenzione	8-3
Quando ordinare i materiali di consumo	8-3
Riciclaggio dei materiali di consumo	8-4
Gestione della stampante	8-5
Controllo/gestione della stampante con CentreWare IS	8-5
Controllo dello stato della stampante tramite e-mail	8-5
Verifica dei conteggi pagine	8-10
Spostamento della stampante	8-11

Indice

Informazioni sulla stampante

1

Questo capitolo comprende:

- Sicurezza dell'utente a pagina 1-2
- Specifiche della stampante a pagina 1-8
- Informazioni sulle normative a pagina 1-9
- Scheda sulla sicurezza dei materiali (MSDS) a pagina 1-11
- Riciclaggio e smaltimento dei prodotti a pagina 1-12

Sicurezza dell'utente

La stampante e i materiali di consumo consigliati sono stati progettati e testati in conformità a severi requisiti di sicurezza. L'osservanza delle avvertenze riportate di seguito garantisce un costante funzionamento della stampante in condizioni di sicurezza.

Sicurezza in campo elettrico

- Utilizzare il cavo di alimentazione fornito insieme alla stampante.
- Inserire la spina del cavo di alimentazione direttamente in una presa di corrente adeguatamente collegata a terra. Assicurarsi che entrambe le estremità del cavo siano collegate correttamente. Se non si è certi che la presa di corrente sia collegata a terra, rivolgersi a un elettricista.
- Non usare un adattatore con messa a terra per collegare la stampante a una presa di alimentazione priva di terminale di messa a terra.
- Non utilizzare cavi o prese di alimentazione.
- Verificare che la stampante sia collegata a una presa che fornisce la tensione richiesta. Se necessario, verificare con un elettricista le specifiche elettriche della stampante.

Avvertenza: per escludere ogni eventualità di scossa elettrica accertarsi che la stampante sia collegata a terra come prescritto. L'uso improprio di apparecchiature elettriche può essere pericoloso.

- Non collocare la stampante in un punto in cui il cavo di alimentazione possa essere calpestato.
- Non appoggiare alcun oggetto sul cavo di alimentazione.
- Non ostruire gli sfiami di ventilazione. Tali sfiami impediscono il surriscaldamento della stampante.
- Non lasciare cadere clip o graffette all'interno della stampante.

Avvertenza: non inserire alcun oggetto nelle fessure o nelle aperture della stampante. L'eventuale contatto con un punto sotto tensione o il corto circuito di un componente possono infatti provocare incendi e scosse elettriche.

Se si rilevano odori o rumori inusuali:

1. Spegnerne subito la stampante.
2. Scollegare il cavo di alimentazione dalla presa di corrente.
3. Per l'eliminazione dell'inconveniente rivolgersi a un rappresentante di assistenza autorizzato.

Il cavo di alimentazione è collegato al lato posteriore della stampante sotto forma di dispositivo plug-in. Se occorre scollegare l'alimentazione della stampante, staccare il cavo di alimentazione dalla presa di corrente.

Avvertenza: non rimuovere i coperchi o le protezioni avvitate salvo che per l'installazione di dispositivi opzionali e solo se si sono ricevute istruzioni specifiche in merito. Prima di procedere all'installazione, **SPEGNERE** la stampante. Fatta eccezione per le opzioni installabili dall'utente, sotto i coperchi non vi sono parti che richiedono l'intervento del cliente.

Nota: lasciare la stampante accesa per ottenere prestazioni ottimali; ciò non costituisce un rischio per la sicurezza. Se, tuttavia, la stampante non viene utilizzata per un periodo di tempo prolungato, spegnerla e scollegarla.

Di seguito vengono riportati alcuni rischi per la sicurezza:

- Il cavo di alimentazione è danneggiato o consumato.
- Versamento di liquidi all'interno della stampante.
- La stampante è venuta a contatto con acqua.

In presenza di una di queste condizioni, procedere come segue:

1. Spegnerne subito la stampante.
2. Scollegare il cavo di alimentazione dalla presa di corrente.
3. Chiamare un rappresentante di assistenza autorizzato.

Sicurezza del laser

Con particolare riferimento ai laser, il prodotto è conforme agli standard delle prestazioni dei prodotti laser definiti da agenzie governative, nazionali e internazionali ed è certificato come Prodotto laser di classe 1. La stampante non emette luci pericolose in quanto il raggio è completamente coperto durante tutte le modalità di funzionamento o di manutenzione che devono essere utilizzate dall'utente.

Sicurezza di manutenzione

- Non eseguire alcuna procedura di manutenzione che non sia descritta nella documentazione fornita insieme alla stampante.
- Non usare detergenti spray. L'uso di materiali di consumo non autorizzati può ridurre le prestazioni della stampante e creare situazioni pericolose.
- Non tentare di aprire, riutilizzare o bruciare qualsiasi materiale di consumo o elemento della procedura di manutenzione. Per ulteriori informazioni sui programmi di riciclaggio dei materiali di consumo Xerox, visitare il sito www.xerox.com/gwa.

Sicurezza operativa

La stampante e i materiali di consumo sono stati progettati e testati in conformità a severi requisiti di sicurezza. Questi includono controlli da parte degli enti di vigilanza sulla sicurezza, omologazione e conformità alle norme ambientali stabilite. L'osservanza delle istruzioni di sicurezza riportate di seguito contribuisce a garantire un costante funzionamento della stampante in condizioni di sicurezza.

Ubicazione della stampante

Collocare la stampante in un ambiente privo di polvere e caratterizzato da temperatura compresa tra 10° e 32° C (50° - 90° F) e umidità relativa compresa tra il 15 e l'85 %.

L'umidità dovrebbe essere il 70% oppure inferiore con una temperatura 32° C; la temperatura dovrebbe essere 28° C oppure inferiore con un'umidità dell'85%.

Nota: repentini cambi di temperatura possono compromettere la qualità di stampa. Il rapido riscaldamento di una stanza fredda può generare condensa all'interno della macchina, interferendo direttamente con il trasferimento immagini.

Spazio per la stampante

Posizionare la stampante in un punto in cui vi sia spazio sufficiente per la ventilazione, l'uso e la manutenzione. Lo spazio minimo consigliato è:

Spazio necessario in alto:

- 20 cm sopra la stampante

Requisiti di altezza totale:

- Stampante: 58,9 cm

Altri spazi necessari:

- 10 cm dietro alla stampante
- 60 cm davanti alla stampante
- 10 cm sul lato sinistro della stampante
- 25 cm sul lato destro della stampante

Istruzioni operative

- Non ostruire o coprire le fessure e le aperture della stampante. La mancanza di adeguata ventilazione può provocare il surriscaldamento della stampante.
- Per ottenere prestazioni ottimali, usare la stampante ad altitudini inferiori a 3.500 metri (11.480 piedi).
- Non collocare la stampante in prossimità di fonti di calore.
- Non posizionare la stampante a contatto diretto della luce solare per evitare di esporre alla luce componenti sensibili alla luce quando si aprono gli sportelli.
- Non posizionare la stampante in linea con il flusso di aria fredda proveniente da un condizionatore d'aria.
- Collocare la stampante su una superficie solida e piana, priva di vibrazioni, sufficientemente robusta da reggerne il peso. L'inclinazione orizzontale non deve superare 1° e tutti e quattro i piedini devono poggiare sulla superficie. Il peso della stampante con i materiali di consumo è di 17,2 kg.
- Non collocare la stampante in luoghi esposti a forze magnetiche.
- Non collocare la stampante in luoghi umidi.
- Non collocare la stampante in luoghi sensibili alle vibrazioni.

Istruzioni per la sicurezza durante la stampa

- Attendere 10-15 secondi tra lo spegnimento e la riaccensione della stampante.
- Tenere mani, capelli, cravatte ecc. lontano dai rulli di uscita e di alimentazione.

Durante la stampa:

- Non rimuovere il cassetto di alimentazione della carta selezionato nel driver o sul pannello di controllo.
- Non aprire gli sportelli.
- Non spostare la stampante.

Materiali di consumo della stampante

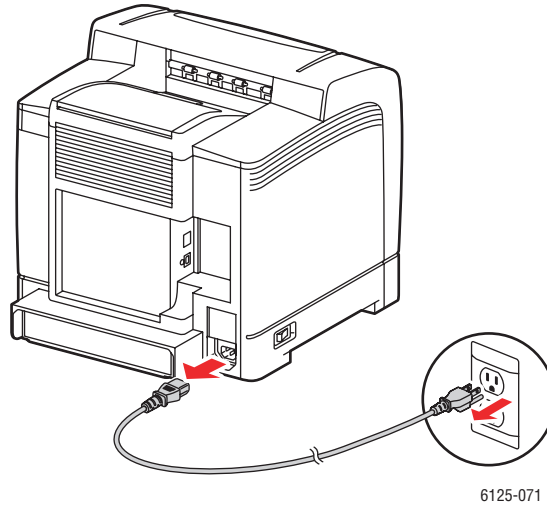
- Usare i materiali di consumo prodotti appositamente per la stampante. L'uso di materiali non adeguati può ridurre le prestazioni della stampante e creare situazioni di rischio.
- Attenersi scrupolosamente alle avvertenze e alle istruzioni riportate sulla stampante sulle opzioni e sui materiali di consumo, o fornite insieme a questi.

Attenzione: si sconsiglia l'uso di materiali di consumo non Xerox. La garanzia, i contratti di assistenza e la Total Satisfaction Guarantee (Garanzia "soddisfatti e rimborsati") Xerox non includono eventuali danni, malfunzionamenti o riduzioni delle prestazioni provocati dall'uso di materiali di consumo non Xerox o dall'uso di materiali di consumo Xerox non specifici per questa stampante. La Total Satisfaction Guarantee (Garanzia "soddisfatti o rimborsati") è disponibile negli Stati Uniti e in Canada. La copertura può variare negli altri paesi; contattare il rappresentante di zona per ulteriori dettagli.

Spostamento della stampante

Attenersi alle istruzioni riportate di seguito per evitare lesioni personali o danni alla stampante.

- Prima di spostare la stampante, spegnerla e staccare i cavi di alimentazione elettrica e di comunicazione.



- Sollevare sempre la stampante dai punti di sollevamento designati.



- Trasportare la stampante senza inclinarla.

Attenzione: non inclinare la stampante in avanti/indietro o a destra/sinistra di oltre 10 gradi. Un'inclinazione superiore potrebbe provocare fuoriuscite di toner.

- Non appoggiare cibo o liquidi sulla stampante.

Attenzione: danni alla stampante causati dal trasporto o dall'imballaggio errato della stampante non sono coperti dalla garanzia, dall'accordo di manutenzione o dalla Total Satisfaction Guarantee (Garanzia "soddisfatti o rimborsati"). La Total Satisfaction Guarantee (Garanzia "soddisfatti o rimborsati") è disponibile negli Stati Uniti e in Canada. La copertura può variare negli altri paesi; contattare il rappresentante di zona per ulteriori dettagli.

Vedere anche:

[Spostamento della stampante](#) a pagina 8-11

Simboli di sicurezza riportati sul prodotto



Usare cautela (o fare attenzione a un particolare componente). Per informazioni, fare riferimento ai manuali.



Punti caldi nella o sulla stampante. Usare cautela per evitare lesioni personali.



Il raffreddamento del fusore può richiedere 40 minuti.



Non toccare il componente.

Specifiche della stampante

Elemento	Contenuto
Dimensioni	400 (L) x 445 (P) x 389 (A) mm
Peso	Stampante: 17,2 kg compresi i materiali di consumo
Tempo di riscaldamento	30 secondi o meno (quando è accesa, temperatura: 22° C) Tuttavia, il sistema elettrico della stampante sarà pronto 10 secondi dopo aver acceso la stampante.
Velocità di stampa continua* ¹	A colori: stampa su un lato: 12 fogli/min ^{*2} Bianco e nero: stampa su un lato: 16 fogli/min ^{*2} Importante ^{*1} La velocità di stampa potrebbe diminuire a seconda del tipo di supporto (ad es. un lucido o una busta), del formato e delle condizioni di stampa. La velocità di stampa potrebbe diminuire a causa della regolazione della qualità delle immagini. ^{*2} Con documenti che sono tutti in formato Letter o A4.
Risoluzione	Risoluzione di elaborazione dei dati: 600 x 600 dpi (25,4 punti/mm): Multivalore (25,4 punti/mm) Risoluzione di uscita: 600 dpi (25,4 punti/mm)
Alimentazione	110-127 V~, 50/60 Hz, 10 A 220-240 V~, 50/60 Hz, 5 A
Consumo energetico	CA 110 V: Modo riposo: inferiore a 5 W Standby: inferiore a 50 W (fusore acceso) Stampa a colori continua: 280 W Stampa in bianco e nero continua: 280 W CA 220-240 V: Modo riposo: inferiore a 5 W Standby: inferiore a 50 W (fusore acceso) Stampa a colori continua: 280 W Stampa in bianco e nero continua: 280 W La stampante non consuma energia elettrica quando l'interruttore di alimentazione è spento, anche se la stampante è collegata a una presa CA. Stampante qualificata ENERGY STAR: il tempo di attivazione predefinito della modalità Risparmio energetico è 30 minuti

Informazioni sulle normative

Questo prodotto è stato testato in base agli standard di emissioni e immunità elettromagnetica. Questi standard hanno lo scopo di ridurre le interferenze causate o ricevute dal prodotto in un tipico ambiente di ufficio.

Stati Uniti (Normative FCC)

La presente apparecchiatura è stata testata ed è risultata conforme ai limiti fissati per i dispositivi di classe B, ai sensi della Parte 15 delle norme FCC. Tali limiti sono intesi a garantire una sufficiente protezione contro interferenze pericolose in installazioni di tipo residenziale. La presente apparecchiatura genera, utilizza e può emettere energia di radiofrequenza. Se non è installata e utilizzata in conformità con le istruzioni fornite, può generare interferenze dannose alle comunicazioni radio. Non è tuttavia possibile escludere completamente l'eventualità dell'insorgere di interferenze in installazioni particolari. Se l'apparecchiatura provoca interferenze dannose alla ricezione radiotelevisiva quando viene attivata o disattivata, l'utente è incoraggiato a cercare di correggere l'interferenza eseguendo una o più delle seguenti operazioni.

- Orientare e posizionare nuovamente il ricevitore.
- Aumentare la distanza tra l'apparecchiatura ed il ricevitore.
- Collegare l'apparecchiatura ad una presa su un circuito diverso da quello a cui è collegato il ricevitore.
- Consultare il rivenditore o un tecnico radiotelevisivo esperto per richiedere assistenza.

Modifiche non espressamente approvate da Xerox possono annullare l'autorità dell'utente all'utilizzo del prodotto. Per assicurare conformità alla Parte 15 delle normative FCC, utilizzare cavi di interfaccia schermati.

Canada (Regulations)

Questa apparecchiatura digitale di classe B è conforme alle normative ICES-003 del Canada.

Cet appareil numérique de la classe B est conforme à la norme NMB-003 du Canada.

Unione Europea



Il marchio CE applicato a questo prodotto attesta la dichiarazione di conformità Xerox alle seguenti Direttive dell'Unione Europea applicabili dalle date indicate:

- 1 gennaio 1995: Direttiva 73/23/CEE sulla bassa tensione e relativi emendamenti 93/68/CEE
- 1 gennaio 1996: Direttiva 89/336/CEE sulla compatibilità elettromagnetica

Questo prodotto, se utilizzato correttamente in conformità alle istruzioni per l'utente, non è pericoloso né per il consumatore né per l'ambiente.

Per garantire la massima conformità alle normative dell'Unione Europea, utilizzare cavi di interfaccia schermati.

Una copia firmata della dichiarazione di conformità per questo prodotto è disponibile presso Xerox.

Scheda sulla sicurezza dei materiali (MSDS)

Per informazioni sulla sicurezza dei materiali del sistema Stampante Phaser 6125, visitare i siti sottoelencati.

- Stati Uniti e Canada: www.xerox.com/msds
- Unione europea: www.xerox.com/environment_europe

Per i numeri di telefono del Centro assistenza clienti, visitare il sito www.xerox.com/office/worldcontacts.

Riciclaggio e smaltimento dei prodotti

Unione Europea

Alcune apparecchiature possono essere utilizzate sia in ambiente domestico che in ambiente aziendale/professionale.

Ambiente domestico



La presenza di questo simbolo sull'apparecchiatura indica che non è possibile smaltirla tramite i normali canali di smaltimento dei rifiuti domestici.

Ai sensi della legislazione europea, le apparecchiature elettriche ed elettroniche devono essere smaltite separatamente dai rifiuti domestici.

I soggetti privati che risiedono nei paesi membri dell'Unione Europea possono restituire gratuitamente le apparecchiature elettriche ed elettroniche presso aree di raccolta appositamente designate. Per ulteriori informazioni, contattare l'ente locale che gestisce le operazioni di smaltimento di tali prodotti.

In alcuni paesi membri, quando si acquista una nuova apparecchiatura il rivenditore locale potrebbe avere l'obbligo di ritirare gratuitamente la vecchia apparecchiatura. Chiedere al rivenditore maggiori dettagli al riguardo.

Ambiente aziendale/professionale



La presenza di questo simbolo sull'apparecchiatura indica che è necessario smaltirla in base alla normativa vigente nel proprio paese.

Ai sensi della legislazione europea, le apparecchiature elettriche ed elettroniche devono essere smaltite in conformità a procedure specifiche.

Prima di smaltire l'apparecchiatura, chiedere al rivenditore o al rappresentante Xerox locale se esistono programmi di ritiro.

Stati Uniti e Canada

Xerox applica un programma di ritiro e riutilizzo/riciclaggio delle attrezzature in tutto il mondo. Contattare il rappresentante Xerox locale (1-800-ASK-XEROX) per verificare se il prodotto Xerox in uso sia incluso nel programma. Per maggiori informazioni sui programmi ambientali Xerox, visitare www.xerox.com/environment

Se è necessario provvedere allo smaltimento del prodotto Xerox, tenere presente che il prodotto può contenere piombo, mercurio, perclorato e altri materiali per i quali possono essere in vigore norme di smaltimento legate a considerazioni ambientali. La presenza di questi materiali è pienamente conforme alle normative internazionali in vigore al momento dell'immissione del prodotto sul mercato. Per informazioni sul riciclaggio e lo smaltimento, contattare le autorità locali. Negli Stati Uniti è anche possibile consultare il sito web della Electronic Industries Alliance all'indirizzo www.eiae.org. Materiale con perclorato - Questo prodotto può contenere uno o più dispositivi contenenti perclorato, come batterie. Potrebbe richiedere procedure di manipolazione speciali; vedere www.dtsc.ca.gov/hazardouswaste/perchlorate.

Altri paesi

Contattare le autorità locali che gestiscono lo smaltimento dei rifiuti e chiedere informazioni.

Funzioni della stampante

2

Questo capitolo comprende:

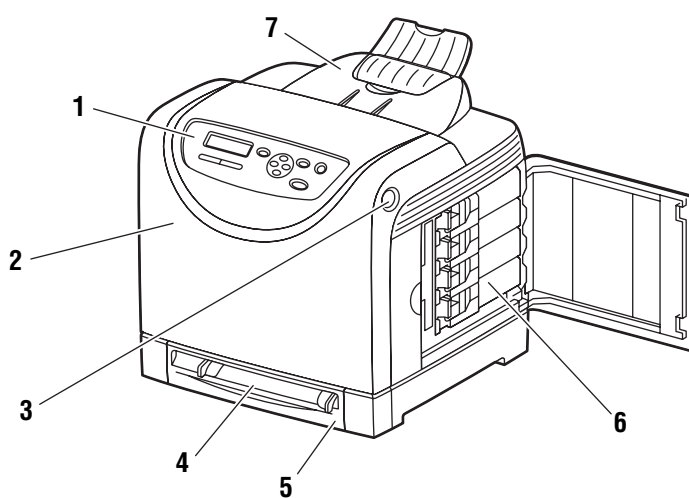
- Componenti principali e relative funzioni a pagina 2-2
- Pannello di controllo a pagina 2-5
- Modalità risparmio energetico a pagina 2-7
- Verifica dello stato dei dati di stampa a pagina 2-8
- Visualizzazione delle impostazioni di configurazione e dei cassettei per la carta a pagina 2-9
- Ulteriori informazioni a pagina 2-10

Componenti principali e relative funzioni

Questa sezione comprende:

- [Vista frontale](#) a pagina 2-2
- [Vista posteriore](#) a pagina 2-3
- [Vista interna](#) a pagina 2-3
- [Configurazione della stampante](#) a pagina 2-4

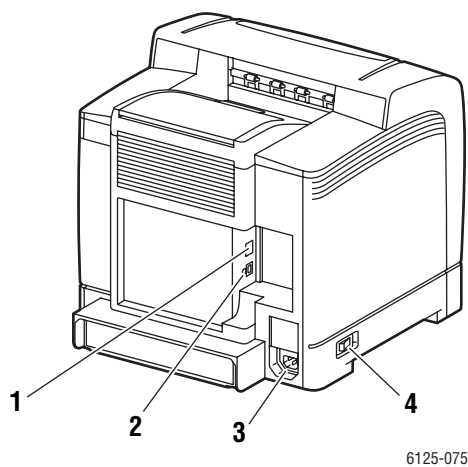
Vista frontale



6125-073

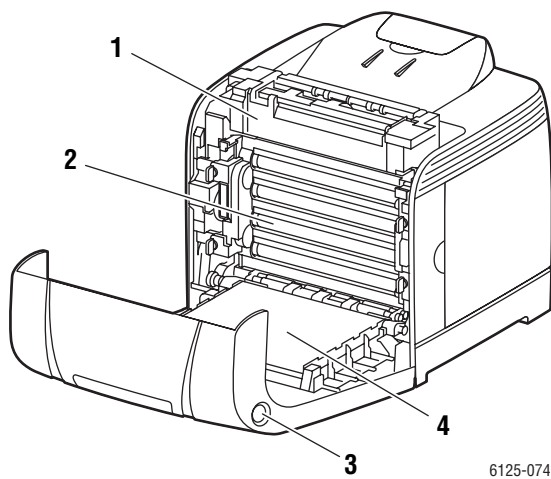
1. Pannello di controllo
2. Coperchio anteriore
3. Pulsante per aprire il coperchio anteriore
4. Slot di alimentazione manuale
5. Cassetto carta
6. Cartucce di toner
7. Cassetto di uscita

Vista posteriore



- 1. Connettore di rete
- 2. Porta USB
- 3. Connettore del cavo di alimentazione
- 4. Interruttore di alimentazione

Vista interna



- 1. Fusore
- 2. Unità imaging
- 3. Pulsante per aprire il coperchio anteriore
- 4. Unità di trasferimento

Configurazione della stampante

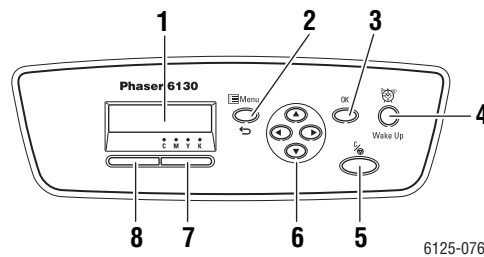
Funzioni	Configurazione della stampante
	6125
Configurazione della memoria	64 MB
Velocità di stampa (a colori/mono)	12/16 fogli/min
Risoluzioni (dpi)	
Standard	600 x 600 x 1 bit
Avanzata	600 x 600 x 4 bit
Interfaccia Ethernet	10/100 Base-Tx
Slot di alimentazione manuale (1 foglio)	Standard
Cassetto carta (250 fogli)	Standard

Pannello di controllo

Questa sezione comprende:

- Layout del pannello di controllo a pagina 2-5
- Display a pagina 2-5
- Pagine di informazioni a pagina 2-6

Layout del pannello di controllo



1. Il display grafico visualizza messaggi di stato, menu e livelli del toner.
2. Pulsante **Menu**
Consente di visualizzare le funzioni dei menu. Consente la commutazione tra i menu e la schermata di stampa.
3. Pulsante **OK**
Consente di impostare i valori di menu. Inoltre, stampa rapporti ed elenchi.
4. Pulsante **Riattiva**
Questa spia è accesa quando la stampante è in modalità risparmio energetico. Premere il pulsante per uscire da questa modalità.
5. Pulsante **Annulla lavoro**
Consente di annullare il lavoro di stampa corrente.
6. Pulsante **Freccia su**
Consente di scorrere i menu verso l'alto.
Pulsante **Freccia giù**
Consente di scorrere i menu verso il basso.
Pulsante **Freccia indietro**
Consente di scorrere all'indietro i menu oppure di visualizzare il menu Funzioni Walk-Up.
Pulsante **Freccia in avanti**
Consente di scorrere in avanti i menu.
7. **Errore**
La spia rossa segnala una condizione di errore.
8. **Pronta**
La spia verde indica che la stampante è pronta a ricevere dati dal computer. Se la spia lampeggia, la stampante è occupata con la ricezione dei dati.

Display

Ci sono due tipi di schermate:

- Schermata di stampa (per visualizzare lo stato della stampante)
- Schermata dei menu (per configurare le impostazioni)

Pagine di informazioni

La stampante viene fornita con una serie di pagine di informazioni utili per ottenere risultati ottimali. Accedere a queste pagine dal pannello di controllo.

Impostazioni pannello

La pagina **Impost. pannello** visualizza le impostazioni del pannello di controllo correnti. Per stampare le impostazioni pannello:

1. Sul pannello di controllo, premere il pulsante **Menu**, selezionare **Pagine di informazioni**, quindi premere il pulsante **OK**.
2. Selezionare **Impost. pannello**, quindi premere il pulsante **OK** per stampare.

Impostazioni stampante

La pagina **Impostaz. stampante** visualizza le informazioni correnti sulla stampante. Per stampare le impostazioni stampante:

1. Sul pannello di controllo, premere il pulsante **Menu**, selezionare **Pagine di informazioni**, quindi premere il pulsante **OK**.
2. Selezionare **Impostaz. stampante**, quindi premere il pulsante **OK** per stampare.

Modalità risparmio energetico

La stampante fornisce una modalità risparmio energetico per ridurre il consumo energetico quando viene lasciata inattiva.

Se non riceve dati di stampa per 30 minuti (valore predefinito), la stampante entrerà in Modalità risparmio energetico.

L'intervallo di tempo che è possibile specificare per la stampante per l'attivazione della Modalità risparmio energetico è compreso tra 5 e 60 minuti. Il consumo energetico quando questa modalità viene attivata è inferiore a 5 W; il tempo richiesto per uscire dalla Modalità risparmio energetico e tornare alla modalità pronta per la stampa è di circa 15 secondi.

Vedere anche:

[Modifica dell'intervallo per l'attivazione della modalità risparmio energetico](#) a pagina 5-3

Uscita dalla modalità risparmio energetico

La stampante annulla automaticamente la modalità di risparmio energetico non appena riceve dati dal computer.

Per annullare questa modalità manualmente, premere il pulsante **Riattiva**.

Verifica dello stato dei dati di stampa

Verifica in CentreWare Internet Services

È possibile verificare lo stato del lavoro di stampa inviato alla stampante nella scheda **Lavori** di CentreWare Internet Services.

Visualizzazione delle impostazioni di configurazione e dei cassettei per la carta

Stampare la pagina delle impostazioni della stampante per visualizzare le informazioni correnti sulla stampante:

1. Sul pannello di controllo, premere il pulsante **Menu**, selezionare **Pagine di informazioni**, quindi premere il pulsante **OK**.
2. Selezionare **Impostaz. stampante**, quindi premere il pulsante **OK** per stampare.

Ulteriori informazioni

È possibile ottenere informazioni sulla stampante e sulle relative funzionalità dalle seguenti fonti.

Risorse

Informazioni	Fonte
Guida all'installazione*	In dotazione con la stampante
Guida rapida*	In dotazione con la stampante
Guida dell'utente (PDF)*	<i>Software and Documentation CD-ROM</i> (CD-ROM software e documentazione)
Guide introduttive (solo in lingua inglese)	www.xerox.com/office/6125support
Esercitazioni su video	www.xerox.com/office/6125support
<i>Recommended Media List</i> (Elenco dei supporti consigliati)	Recommended Media List (United States) (Elenco dei supporti consigliati (Stati Uniti)) Recommended Media List (Europe) (Elenco dei supporti consigliati (Europa))
Supporto in linea	www.xerox.com/office/6125support
Assistenza tecnica	www.xerox.com/office/6125support
Pagine di informazioni	Menu del pannello di controllo

* Disponibile anche sul sito Web dell'assistenza tecnica.

Nozioni di base sulla rete

3

Questo capitolo comprende:

- Panoramica dell'installazione e della configurazione della connessione di rete a pagina 3-2
- Scelta di un metodo di connessione a pagina 3-3
- Configurazione dell'indirizzo di rete a pagina 3-5
- Installazione dei driver della stampante a pagina 3-9

Questo capitolo fornisce informazioni di base sull'impostazione e sulla connessione della stampante.

Vedere anche: (solo in lingua inglese)

Esercitazione *Using CentreWare Internet Services (Utilizzo di CentreWare Internet Services sul sito)* www.xerox.com/office/6125support

Esercitazione *Using the Windows Printer Driver (Utilizzo del driver della stampante per Windows sul sito)* www.xerox.com/office/6125support

Panoramica dell'installazione e della configurazione della connessione di rete

Per impostare e configurare la rete:

1. Collegare la stampante alla rete usando l'hardware e i cavi consigliati.
2. Accendere la stampante e il computer.
3. Stampare la pagina Impostaz. stampante e conservarla come riferimento per le impostazioni di rete.
4. Installare il driver sul computer dal *Software and Documentation CD-ROM* (CD-ROM software e documentazione). Per informazioni sull'installazione dei driver, consultare la sezione di questo capitolo relativa al sistema operativo in uso.
5. Configurare l'indirizzo TCP/IP della stampante, necessario per identificare la stampante all'interno della rete.

Sistemi operativi Windows: se la stampante viene collegata a una rete TCP/IP già esistente, eseguire il programma di installazione dal *Software and Documentation CD-ROM* (CD-ROM software e documentazione) per configurare automaticamente l'indirizzo IP della stampante. È possibile impostare l'indirizzo IP della stampante anche manualmente, sul pannello di controllo.

6. Stampare la pagina Impostaz. stampante per verificare le nuove impostazioni.

Nota: se il *Software and Documentation CD-ROM* (CD-ROM software e documentazione) non è disponibile, è possibile scaricare la versione più aggiornata del driver da www.xerox.com/office/6125drivers.

Scelta di un metodo di connessione

Connettere la stampante tramite Ethernet o USB. La connessione USB è una connessione diretta e non viene utilizzata per il collegamento alla rete. Per quest'ultimo è necessario utilizzare la connessione Ethernet. L'hardware e i cavi richiesti variano in base al tipo di connessione scelto. I cavi e l'hardware non sono generalmente forniti con la stampante e devono, pertanto, essere acquistati separatamente. Questa sezione comprende:

- [Connessione tramite Ethernet \(consigliata\)](#) a pagina 3-3
- [Connessione tramite USB](#) a pagina 3-4

Connessione tramite Ethernet (consigliata)

La connessione Ethernet può essere utilizzata per più computer. Supporta più stampanti e sistemi sulla rete Ethernet. La connessione Ethernet è consigliata poiché è più veloce rispetto a una connessione USB. Inoltre, consente all'utente l'accesso diretto a CentreWare Internet Services (IS). CentreWare IS fornisce una semplice interfaccia al server Web incorporato, per qualsiasi stampante Xerox di rete, che consente di gestire, configurare e monitorare le stampanti dal desktop.

Connessione di rete

A seconda della configurazione del sistema in uso, per la connessione Ethernet sono richiesti l'hardware e i cavi seguenti.

- Per la connessione a un solo computer, è necessario un cavo crossover Ethernet RJ-45.
- Per la connessione a uno o più computer tramite hub Ethernet, cavo o router DSL, sono necessari due o più cavi a doppino intrecciato (categoria 5/RJ-45), un cavo per dispositivo.

Per la connessione a uno o più computer tramite hub, collegare il computer all'hub con un cavo, quindi collegare la stampante all'hub con il secondo cavo. Utilizzare una qualsiasi porta dell'hub, eccetto la porta uplink.

Vedere anche:

[Configurazione dell'indirizzo di rete](#) a pagina 3-5

[Installazione dei driver della stampante](#) a pagina 3-9

Connessione tramite USB

Se si prevede di collegare un solo computer alla stampante, la connessione USB ha una buona velocità di trasmissione dei dati, anche se inferiore alla velocità di una connessione Ethernet. Per utilizzare USB, è necessario disporre di Windows 2000, Windows XP, Windows Server 2003, Windows Vista o un sistema operativo più recente.

Connessione tramite porta USB

Per la connessione tramite porta USB si utilizza un cavo standard USB A/B. Il cavo non è incluso con la stampante e deve essere acquistato separatamente. Accertarsi di utilizzare il cavo USB appropriato per la connessione (2.0 per ottenere risultati ottimali).

- 1.** Collegare un'estremità del cavo USB alla stampante quindi accendere la stampante.
- 2.** Collegare l'altra estremità del cavo USB al computer.

Vedere anche:

[Installazione dei driver della stampante](#) a pagina 3-9

Configurazione dell'indirizzo di rete

Questa sezione comprende:

- Indirizzi TCP/IP e IP a pagina 3-5
- Impostazione automatica dell'indirizzo IP della stampante a pagina 3-5
- Metodi dinamici per impostare l'indirizzo IP della stampante a pagina 3-6
- Impostazione manuale dell'indirizzo IP della stampante a pagina 3-7

Indirizzi TCP/IP e IP

In una rete di grandi dimensioni, rivolgersi all'amministratore di rete per gli indirizzi TCP/IP appropriati e ulteriori informazioni sulla configurazione.

Se si sta creando una propria rete LAN di dimensioni ridotte o si sta collegando la stampante direttamente al computer tramite una connessione Ethernet, seguire la procedura per l'impostazione automatica dell'indirizzo IP della stampante.

PC e stampanti utilizzano principalmente i protocolli TCP/IP per comunicare in una rete Ethernet. Con i protocolli TCP/IP, ciascuna stampante e ciascun computer deve avere un indirizzo IP univoco. È importante che gli indirizzi siano simili, ma non uguali: è sufficiente che l'ultima cifra sia diversa. Ad esempio, la stampante può avere l'indirizzo 192.168.1.2, e il computer l'indirizzo 192.168.1.3. Un altro dispositivo potrà avere l'indirizzo 192.168.1.4.

Molte reti sono provviste di un server DHCP (Dynamic Host Configuration Protocol). Il server DHCP programma automaticamente un indirizzo IP in ogni PC e stampante della rete configurato per l'utilizzo di DHCP. Il server DHCP è integrato nella maggior parte dei router via cavo e DSL. Se si usa un router via cavo o DSL, consultare la documentazione del dispositivo per informazioni sull'assegnazione degli indirizzi IP.

Vedere anche:

Supporto in linea all'indirizzo www.xerox.com/office/6125support

Impostazione automatica dell'indirizzo IP della stampante

Se la stampante viene collegata a una piccola rete TCP/IP già esistente e sprovvista di server DHCP, usare il programma di installazione del *Software and Documentation CD-ROM* (CD-ROM software e documentazione) per rilevare l'indirizzo IP della stampante o assegnarne uno. Per ulteriori informazioni, inserire il *Software and Documentation CD-ROM* (CD-ROM software e documentazione) nell'unità CD-ROM del computer. Dopo l'avvio del programma di installazione Xerox, attenersi alle istruzioni visualizzate sullo schermo.

Nota: per un corretto funzionamento del programma di installazione automatica, la stampante deve essere collegata a una rete TCP/IP funzionante.

Metodi dinamici per impostare l'indirizzo IP della stampante

Per l'impostazione dinamica dell'indirizzo IP della stampante sono disponibili due protocolli:

- DHCP (abilitato per impostazione predefinita su tutte le stampanti Phaser)
- AutoIP

È possibile attivare/disattivare entrambi i protocolli usando il pannello di controllo o usare CentreWare IS per attivare/disattivare DHCP.

Utilizzo del pannello di controllo

Per attivare/disattivare il protocollo DHCP o quello AutoIP:

1. Sul pannello di controllo, selezionare il pulsante **Menu**.
2. Selezionare il menu **Amministr.** e premere il pulsante **OK**.
3. Selezionare **Impost. rete** e premere il pulsante **OK**.
4. Selezionare **TCP/IP** e premere il pulsante **OK**.
5. Selezionare **Ottieni ind. IP** e premere il pulsante **OK**.

Utilizzo di CentreWare IS

Per attivare/disattivare il protocollo DHCP:

1. Avviare il browser Web.
2. Immettere l'indirizzo IP della stampante nel campo **Indirizzo** del browser.
3. Selezionare **Proprietà**.
4. Selezionare la cartella **Protocolli** nel pannello di navigazione sinistro.
5. Selezionare **TCP/IP**.
6. Nel campo **Ottieni ind. IP**, selezionare l'opzione **DHCP/Autonet**.
7. Fare clic sul pulsante **Salva modifiche**.

Impostazione manuale dell'indirizzo IP della stampante

Nota: verificare che l'indirizzo IP del computer sia stato configurato correttamente per la rete. Contattare l'amministratore di rete per ottenere maggiori informazioni.

Se la stampante viene collegata a una rete sprovvista di server DHCP o a un ambiente in cui è compito dell'amministratore assegnare gli indirizzi IP alle stampanti, impostare manualmente l'indirizzo IP procedendo come descritto di seguito. L'indirizzo IP impostato manualmente sovrascrive gli indirizzi assegnati da DHCP e da IP automatico. Se si opera in un piccolo ufficio con un unico PC e una connessione remota via modem, l'indirizzo IP può essere impostato manualmente.

Informazioni necessarie per l'indirizzamento IP manuale

Informazioni	Commenti
Indirizzo IP della stampante	Il formato è xxx.xxx.xxx.xxx, dove xxx rappresenta un numero decimale compreso tra 0 e 255.
Maschera di rete	Se non si è sicuri, lasciare questa opzione vuota. La stampante sceglierà una maschera appropriata.
Indirizzo router/gateway predefinito	L'indirizzo del router è necessario per attivare la comunicazione con l'host da un segmento diverso da quello della rete locale.

Uso del pannello di controllo

Per impostare manualmente l'indirizzo IP:

1. Sul pannello di controllo, selezionare il pulsante **Menu**.
2. Selezionare il menu **Amministr.** e premere il pulsante **OK**.
3. Selezionare **Impost. rete** e premere il pulsante **OK**.
4. Selezionare **TCP/IP** e premere il pulsante **OK**.
5. Selezionare **Ottieni ind. IP** e premere il pulsante **OK**.
6. Selezionare **Pannello** e premere il pulsante **OK**.
7. Selezionare **Indirizzo IP** nel menu **TCP/IP** e usare le frecce per configurare i valori IP, quindi premere il pulsante **OK**.

Variazione o modifica dell'indirizzo IP tramite CentreWare IS

CentreWare IS fornisce una semplice interfaccia al server Web incorporato, per qualsiasi stampante Xerox di rete, che consente di gestire, configurare e monitorare le stampanti dal desktop. Per informazioni più dettagliate su CentreWare IS, fare clic sul pulsante **Guida** all'interno dell'applicazione CentreWare IS per accedere alla *Guida in linea di CentreWare IS*.

Dopo aver impostato l'indirizzo IP della stampante, è possibile modificare il protocollo TCP/IP usando CentreWare IS.

1. Avviare il browser Web.
2. Immettere l'indirizzo IP della stampante nel campo **Indirizzo** del browser.
3. Fare clic su **Proprietà**.
4. Selezionare la cartella **Protocolli** nella barra laterale sinistra.
5. Selezionare **TCP/IP**.
6. Immettere o modificare le impostazioni e fare clic su **Salva modifiche** in fondo alla pagina.

Installazione dei driver della stampante

Windows 2000 o versioni successive

Per installare il driver della stampante dal *Software and Documentation CD-ROM* (CD-ROM software e documentazione):

- 1.** Inserire il CD nell'unità CD-ROM del computer. Se il programma di installazione non viene avviato, procedere come segue:
 - a.** Fare clic su **Start**, quindi su **Esegui**.
 - b.** Nella casella di **Esegui**, digitare: **<unità CD>\INSTALL.EXE**.
- 2.** Selezionare la lingua desiderata dall'elenco visualizzato.
- 3.** Selezionare **Installa driver della stampante**.
- 4.** Selezionare il metodo di installazione e quindi seguire le istruzioni sullo schermo.

Vedere anche:

Supporto in linea all'indirizzo www.xerox.com/office/6125support

Nozioni di base sulla stampa

4

Questo capitolo comprende:

- Carta e supporti utilizzabili a pagina 4-2
- Informazioni sulla carta a pagina 4-5
- Impostazione dei tipi e formati carta a pagina 4-7
- Caricamento della carta a pagina 4-8
- Selezione delle opzioni di stampa a pagina 4-14
- Stampa su supporti speciali a pagina 4-17
- Stampa su formato personalizzato a pagina 4-31

Carta e supporti utilizzabili

Questa sezione comprende:

- Istruzioni per l'uso della carta a pagina 4-3
- Carta che può danneggiare la stampante a pagina 4-4
- Istruzioni per la conservazione della carta a pagina 4-4

La stampante è progettata per utilizzare diversi tipi di carta. Seguire le istruzioni fornite in questa sezione per garantire la migliore qualità di stampa possibile ed evitare inceppamenti della carta.

Per ottenere risultati ottimali, usare solo i supporti di stampa Xerox specificati per la Stampante Phaser 6125. I supporti Xerox garantiscono risultati eccellenti con la stampante.

Per ordinare carta o altri supporti di stampa speciali, rivolgersi al rivenditore locale oppure visitare il sito www.xerox.com/office/6125supplies.

Attenzione: i danni causati dall'utilizzo di carta e altri supporti di stampa speciali di tipo non supportato non sono coperti dalla garanzia, dall'accordo di manutenzione o dalla Total Satisfaction Guarantee (Garanzia "soddisfatti o rimborsati") Xerox. La Total Satisfaction Guarantee (Garanzia "soddisfatti o rimborsati") è disponibile negli Stati Uniti e in Canada. La copertura può variare negli altri paesi; contattare il rappresentante di zona per ulteriori dettagli.

Vedere anche:

[Recommended Media List \(United States\) \(Elenco dei supporti consigliati \(Stati Uniti\)\)](#)

[Recommended Media List \(Europe\) \(Elenco dei supporti consigliati \(Europa\)\)](#)

Istruzioni per l'uso della carta

I cassettei della stampante sono progettati in modo da contenere la maggior parte dei formati e tipi di carta o altri supporti di stampa speciali. Seguire queste istruzioni quando si caricano carta e supporti di stampa nei cassettei:

- Aprire a ventaglio la carta o gli altri supporti di stampa speciali prima di caricarli nel cassetto.
- Non stampare su fogli di etichette da cui siano state rimosse una o più etichette.
- Utilizzare solo buste di carta. Non usare buste con finestre, fermagli metallici o strisce adesive con protezione.
- Tutte le buste devono essere stampate solo su un lato.
- Durante la stampa delle buste, è possibile che la carta si increspi o si pieghi.
- Non sovraccaricare i cassettei della carta. Non caricare il cassetto sopra la linea di riempimento visibile all'interno della guida della carta.
- Adattare le guide al formato della carta. Le guide della carta scattano in posizione se sono regolate correttamente.
- Se si verificano troppi inceppamenti, utilizzare carta o altri supporti prelevati da una nuova confezione.

Vedere anche:

[Stampa su buste](#) a pagina 4-17

[Stampa su etichette](#) a pagina 4-21

[Stampa su carta lucida](#) a pagina 4-26

[Stampa su formato personalizzato](#) a pagina 4-31

Carta che può danneggiare la stampante

La stampante è progettata per utilizzare diversi tipi di supporti per i lavori di stampa. Tuttavia, alcuni tipi di supporti possono fornire una scarsa qualità di stampa, provocare frequenti inceppamenti della carta o danneggiare la stampante.

Supporti di stampa non accettati:

- Supporti di stampa ruvidi o porosi
- Carta piegata o spiegazzata
- Carta con graffette
- Buste con finestre o fermagli metallici
- Buste imbottite
- Carta patinata o lucida non laser
- Supporti perforati

Istruzioni per la conservazione della carta

Una qualità di stampa ottimale dipende anche dal rispetto di alcune condizioni ambientali e di conservazione dei supporti di stampa.

- Conservare la carta in un locale buio, fresco e relativamente asciutto. La maggior parte dei supporti di stampa è sensibile agli ultravioletti (UV) e alla luce visibile. I raggi ultravioletti, emessi dal sole e della lampade a fluorescenza, sono particolarmente dannosi per la carta. L'intensità e la durata dell'esposizione della carta alla luce visibile dovrebbero essere limitate il più possibile.
- Mantenere temperature e umidità relativa costanti.
- Evitare di conservare la carta in soffitte, cucine, garage e cantine. Le pareti interne sono più asciutte delle pareti esterne, dove può accumularsi l'umidità.
- Conservare la carta su una superficie piana. Conservare la carta su pallet, nella scatola originale, su ripiani o in armadi.
- Non mangiare e non bere nel locale in cui viene conservata la carta.
- Non aprire le confezioni sigillate di carta fino al momento di caricare la carta nella stampante. Lasciare la carta nella confezione originale. Per la maggior parte delle carte di qualità commerciale nei formati consueti, la risma è confezionata con un incarto contenente un rivestimento interno che protegge la carta dalla perdita o dall'acquisizione di umidità.
- Lasciare i supporti di stampa nella busta finché non si è pronti per usarli; reinsertire quelli non utilizzati nella busta e richiuderla. Alcuni supporti speciali sono confezionati in involucri in plastica risigillabili.

Informazioni sulla carta

L'utilizzo di carta non appropriata può provocare inceppamenti della carta, una scadente qualità di stampa, guasti e danni alla stampante. Per un utilizzo efficiente delle funzioni di questa stampante, utilizzare il tipo di carta raccomandato di seguito.

Carta utilizzabile

I tipi di carta utilizzabili su questa stampante sono i seguenti:

Slot di alimentazione manuale

Formato carta	Letter (8,5 x 11 poll.) Legal (8,5 x 14 poll.) Executive (7,25 x 10,5 poll.) Folio (8,5 x 13 poll.) Commercial n. 10 (104 x 241 mm) Monarch (96 x 190 mm) A4 (210 x 297 mm) A5 (148 x 210 mm) DL (110 x 220 mm) C5 (162 x 229 mm) Personalizzata: 76,2–216 mm (3–8,5 poll.) 127–355,6 mm (5–14 poll.) B5 JIS (182 x 257 mm)
Tipo di carta (grammatura)	Normale (65–120 g/m ²) (carta da lettera da 17–32 lb.) Cartoncino sottile (100–163 g/m ²) (copertina da 28–60 lb.) Cartoncino spesso (160–220 g/m ²) (copertina da 60–80 lb.) Carta lucida (100–160 g/m ²) (copertina da 28–60 lb.) Carta lucida spessa (160–200 g/m ²) (copertina da 60–80 lb.) Etichette Buste di carta Biglietti da visita
Capacità di caricamento	Contiene 1 foglio (Carta standard)

Cassetto carta

Formato carta	<p>Letter (8,5 x 11 poll.) Legal (8,5 x 14 poll.) Executive (7,25 x 10,5 poll.) Folio (8,5 x 13 poll.) Busta Commerciale n. 10 (4,1 x 9,5 poll.) Monarch (96 x 190 mm) A4 (210 x 297 mm) A5 (148 x 210 mm) Personalizzata: 76,2–216 mm (3–8,5 poll.) 127–355,6 mm (5–14 poll.) B5 JIS (182 x 257 mm)</p>
Tipo di carta (grammatura)	<p>Normale (65–120 g/m²) (carta da lettera da 17–32 lb.) Cartoncino sottile (100–163 g/m²) (copertina da 28–60 lb.) Cartoncino spesso (160–220 g/m²) (copertina da 60–80 lb.) Carta lucida (100–160 g/m²) (copertina da 28–60 lb.) Carta lucida spessa (160–200 g/m²) (copertina da 60–80 lb.) Etichette Buste di carta Biglietti da visita</p>
Capacità di caricamento	<p>Il vassoio contiene 250 fogli</p>

La stampa su carta con caratteristiche diverse dal tipo o dal formato carta selezionato sul driver di stampa o il caricamento di carta per la stampa in un cassetto non appropriato possono provocare inceppamenti della carta. Per accertarsi che la stampa venga eseguita correttamente, selezionare il formato carta, il tipo di carta e il cassetto carta corretti.

L'immagine stampata potrebbe sbiadirsi in presenza di umidità dovuta ad acqua, pioggia o vapore. Contattare il proprio rivenditore per informazioni dettagliate.

Vedere anche:

[Recommended Media List \(United States\) \(Elenco dei supporti consigliati \(Stati Uniti\)\)](#)

[Recommended Media List \(Europe\) \(Elenco dei supporti consigliati \(Europa\)\)](#)

Impostazione dei tipi e formati carta

Impostazione dei cassettei carta

Quando si carica la carta nel cassetto, impostare il formato e il tipo di carta sul pannello di controllo prima di stampare.

Nota: quando si seleziona **Nessuna** dall'elenco a discesa **Tipo carta** nel driver, alla stampa verranno assegnate automaticamente le impostazioni del pannello di controllo. La stampa verrà eseguita solo se le impostazioni per il formato e il tipo di carta configurate sul driver di stampa corrispondono alle impostazioni sul pannello di controllo. Se le impostazioni sul driver di stampa e sul pannello di controllo non corrispondono, seguire le istruzioni visualizzate sul pannello di controllo.

Vedere anche:

[Descrizione delle voci di menu](#) a pagina 5-4

Impostazione dei tipi di carta

Attenzione: le impostazioni per il tipo di carta devono corrispondere a quelle della carta effettivamente caricata nei cassettei. In caso contrario, possono verificarsi problemi di qualità di stampa.

1. Premere il pulsante **Menu** per visualizzare la schermata Menu.
2. Selezionare **Impost. cassetto**, quindi premere il pulsante **OK**.
3. Selezionare **Cassetto** e premere il pulsante **OK**.
4. Selezionare **Tipo carta**, quindi premere il pulsante **OK**.
5. Selezionare il tipo di carta corretto per la carta caricata e premere il pulsante **OK**.
6. Premere il pulsante **Menu**.

Impostazione dei formati carta

1. Premere il pulsante **Menu** per visualizzare la schermata Menu.
2. Selezionare **Impost. cassetto**, quindi premere il pulsante **OK**.
3. Selezionare **Cassetto** e premere il pulsante **OK**.
4. Selezionare **Formato carta** e premere il pulsante **OK**.
5. Selezionare il formato carta corretto per la carta caricata e premere il pulsante **OK**.
6. Premere il pulsante **Menu**.

Caricamento della carta

Questa sezione comprende:

- [Caricamento della carta nel cassetto carta](#) a pagina 4-8
- [Caricamento della carta nello slot di alimentazione manuale](#) a pagina 4-12

Caricamento della carta nel cassetto carta

È possibile utilizzare il cassetto carta per diversi supporti di stampa, quali:

- Carta normale
- Cartoncino
- Etichette
- Carta lucida
- Supporti di stampa speciali quali biglietti da visita, cartoline, brochure a tre ante e carta impermeabile
- Carta prestampata (carta già stampata su un lato)
- Formato carta personalizzato
- Buste

Vedere anche:

[Informazioni sulla carta](#) a pagina 4-5

Caricamento della carta nel cassetto carta

Oltre alla carta normale, il cassetto carta può essere utilizzato per svariati altri formati e tipi di supporti di stampa, quali buste.

Verificare i seguenti punti quando si carica la carta nel cassetto carta.

È possibile caricare un massimo di 250 fogli o una risma di carta (65 – 220 g/m², carta da lettera da 17 – 40 lb., copertina da 40 – 80 lb.) di altezza inferiore a 15 mm. I formati accettabili partono da 76 x 127 mm.

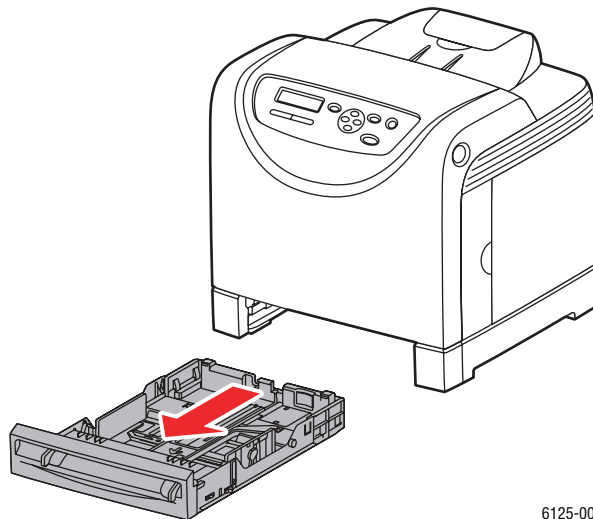
- Il cassetto carta accetta la seguente gamma di dimensioni dei supporti di stampa:
 - Larghezza: 76,2 – 216,0 mm (3 – 8,5 poll.)
 - Lunghezza: 127,0 – 355,6 mm (5 – 14 poll.)

Verificare i seguenti punti per evitare problemi durante la stampa.

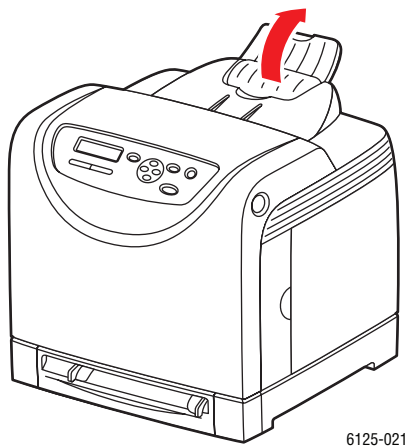
- Non caricare contemporaneamente formati carta diversi.
- Utilizzare carta di alta qualità per stampanti laser per la stampa di alta qualità. Vedere [Informazioni sulla carta](#) a pagina 4-5.
- Non rimuovere o aggiungere carta nel cassetto durante la stampa o se nel cassetto è ancora presente carta. In caso contrario, potrebbero verificarsi inceppamenti della carta.
- Non inserire nel cassetto oggetti diversi dalla carta. Inoltre, non forzare o spingere in basso il cassetto carta.
- Caricare sempre la carta per l'alimentazione dal lato lungo.

Per caricare la carta nel cassetto carta, seguire i passaggi sottostanti.

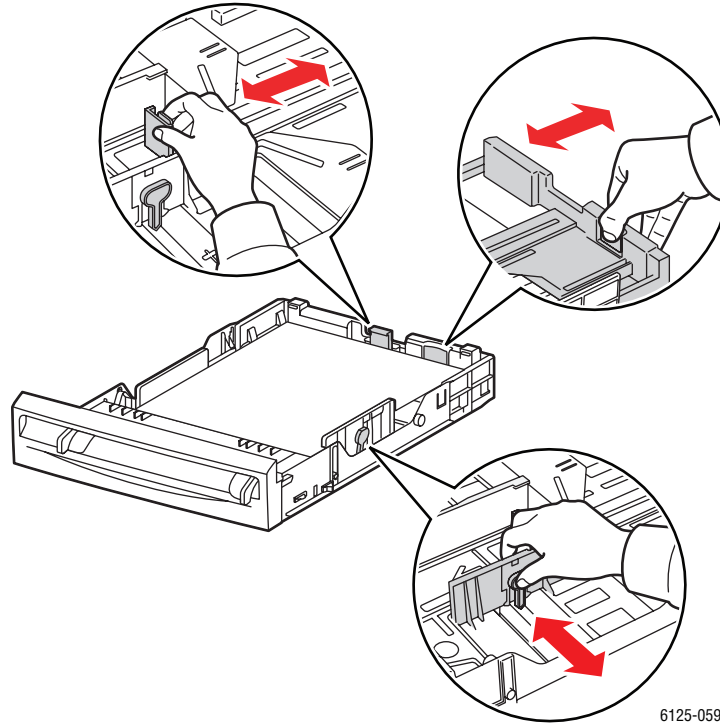
1. Tirare lentamente e aprire il cassetto carta.



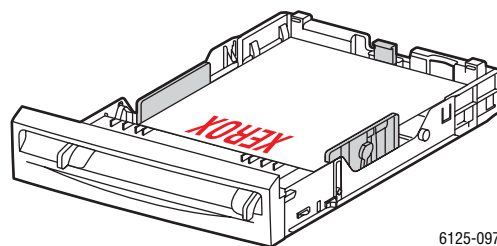
2. Aprire il cassetto di uscita per raccogliere i fogli stampati.



3. Far scorrere le guide della larghezza ai bordi del cassetto. Le guide della larghezza devono essere completamente aperte.

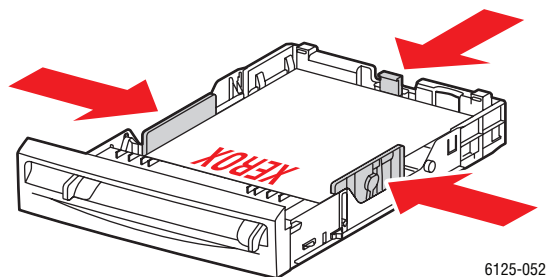


4. Caricare tutti i supporti a faccia in su e inserendo prima il bordo superiore nel cassetto carta.



Nota: non forzare l'inserimento della carta.

5. Far scorrere le guide della larghezza fino a farle poggiare leggermente contro il bordo della risma di carta.



Nota: fare attenzione a non piegare la carta.

Se **Errore formato** è impostato su **Usa impostazioni stampante** nel driver, occorre prima impostare il formato e il tipo di carta per il cassetto sul pannello di controllo.

Vedere anche:

[Impostazione dei tipi e formati carta](#) a pagina 4-7

Caricamento della carta nello slot di alimentazione manuale

È possibile utilizzare lo slot di alimentazione manuale per un'ampia gamma di supporti di stampa, quali:

- Carta normale
- Cartoncino sottile
- Carta lucida
- Etichette
- Buste

Vedere anche:

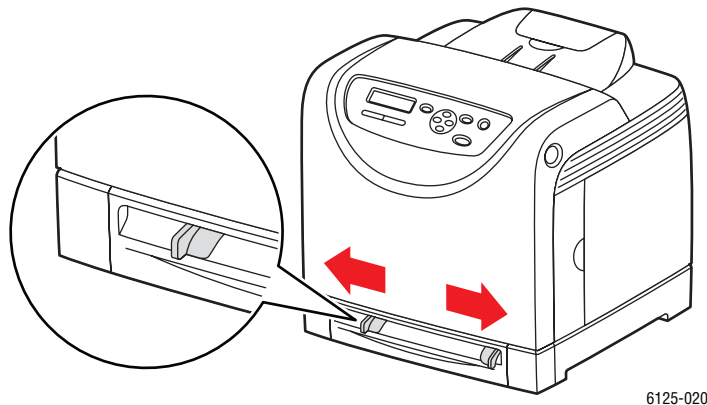
[Stampa su supporti speciali](#) a pagina 4-17

Caricamento della carta nello slot di alimentazione manuale

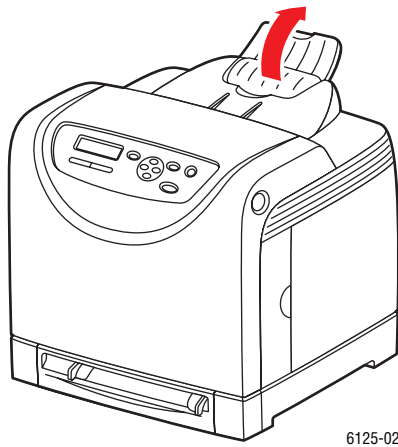
Questa sezione descrive come alimentare carta nello slot di alimentazione manuale.

Verificare i seguenti punti per evitare problemi durante la stampa.

- Utilizzare diversi fogli del supporto quando si regolano le guide della carta.
 - Inserire il supporto nella stampante con movimenti lenti e uniformi sorreggendolo su entrambi i lati.
 - Se il supporto appare obliquo dopo che viene inserito nella stampante, rimuoverlo delicatamente e riposizionarlo. Premere il pulsante **OK** o attendere l'avvio della procedura di calibrazione automatica.
1. Far scorrere le guide della larghezza dello slot di alimentazione manuale per adattarle al supporto appropriato.

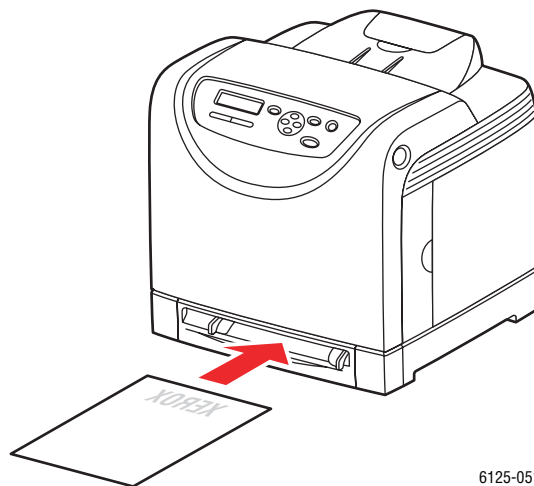


2. Aprire il cassetto di uscita per raccogliere i fogli stampati.



6125-021

3. Inserire il supporto di stampa nello slot con il lato da stampare rivolto **verso il basso** e in modo che il bordo superiore della pagina entri nella stampante per primo.



6125-051

Selezione delle opzioni di stampa

Questa sezione comprende:

- Selezione delle preferenze di stampa (Windows) a pagina 4-14
- Selezione delle opzioni per un singolo lavoro (Windows) a pagina 4-15

Selezione delle preferenze di stampa (Windows)

Le preferenze della stampante controllano tutti i lavori di stampa, a meno che non vengano ignorate specificatamente per un lavoro.

Per selezionare le preferenze della stampante:

1. Selezionare una delle seguenti opzioni.
 - **Windows 2000, Windows Server 2003 e Windows Vista:** fare clic su **Start, Impostazioni e Stampanti**.
 - **Windows XP:** fare clic su **Start, Impostazioni** e selezionare **Stampanti e fax**.
2. Nella cartella **Stampanti**, fare clic con il pulsante destro del mouse sull'icona della stampante.
3. Nel menu a comparsa, selezionare **Preferenze stampa** o **Proprietà**.
4. Selezionare la scheda **Avanzate**, quindi fare clic sul pulsante **Impostazioni predefinite**.
5. Nelle schede del driver, effettuare le selezioni prescelte e poi fare clic sul pulsante **OK** per salvarle.

Nota: per ulteriori informazioni sulle opzioni di stampa del driver Windows, fare clic sul pulsante **Guida** della scheda del driver della stampante per visualizzare la Guida in linea.

Selezione delle opzioni per un singolo lavoro (Windows)

Se si desidera utilizzare opzioni di stampa speciali per un particolare lavoro, modificare le impostazioni del driver prima di inviare il lavoro alla stampante. Ad esempio, se si desidera utilizzare Avanzata come modalità di qualità di stampa per un particolare lavoro di grafica, selezionare questa impostazione nel driver prima di stampare tale lavoro.

- 1.** Con il documento o il grafico aperti nell'applicazione, aprire la finestra di dialogo **Stampa**.
- 2.** Selezionare Stampante Phaser 6125 e fare clic sul pulsante **Proprietà** per aprire il driver della stampante.
- 3.** Effettuare le selezioni dalle schede del driver. Per le specifiche opzioni di stampa, fare riferimento alla tabella che segue.
- 4.** Per salvare le selezioni effettuate, fare clic sul pulsante **OK**.
- 5.** Stampare il lavoro.

Per le specifiche opzioni di stampa, fare riferimento alla seguente tabella:

Opzioni di stampa GDI per i sistemi operativi Windows

Sistema operativo	Scheda del driver	Opzioni di stampa
Windows Vista, Windows 2000, Windows XP o Windows Server 2003	Scheda Carta/Opzioni di uscita	<ul style="list-style-type: none"> ■ Impostazioni salvate ■ Formato carta ■ Adatta a nuovo formato carta ■ Orientamento immagine ■ Stampa fronte retro, Pagine per foglio (N su N) ■ Colore di uscita ■ Layout Booklet/Poster /Documento misto/Rotazione ■ Spostamento margine ■ Stato stampante
	Scheda Cassetto carta	<ul style="list-style-type: none"> ■ Cassetto carta ■ Tipo carta ■ Orientamento della carta ■ Fascicolata ■ Stato stampante
	Scheda Opzioni immagine	<ul style="list-style-type: none"> ■ Colore di uscita ■ Modalità Regolazione immagine ■ Tipi di immagine ■ Correzione automatica immagine ■ Impostazioni immagine ■ Bilanciamento colori ■ Specifica profilo
	Scheda Filigrane	<ul style="list-style-type: none"> ■ Filigrane ■ Opzioni intestazione/piè di pagina
	Scheda Avanzate	<ul style="list-style-type: none"> ■ Ignora pagine vuote ■ Modo bozza ■ Errore formato ■ Impostazioni Grafica ■ Impostazioni alimentazione

Stampa su supporti speciali

Questa sezione comprende:

- [Stampa su buste](#) a pagina 4-17
- [Stampa su etichette](#) a pagina 4-21
- [Stampa su carta lucida](#) a pagina 4-26
- [Stampa su formato personalizzato](#) a pagina 4-31

Stampa su buste

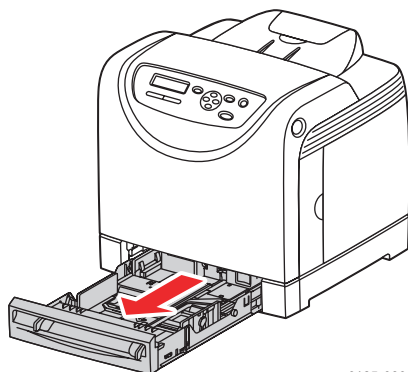
Istruzioni

- Utilizzare solo le buste di carta specificate nella tabella delle grammature e dei formati supportati. La riuscita della stampa su buste dipende in larga misura dalla qualità e dal tipo di buste. Utilizzare buste prodotte appositamente per le stampanti laser.
- Si consiglia di mantenere costanti la temperatura e l'umidità relativa.
- Conservare sempre le buste non utilizzate nella confezione originale per evitare che gli effetti dell'umidità e dell'aria secca compromettano la qualità di stampa e causino la formazione di grinze. Un'eccessiva umidità può sigillare le buste prima o durante la stampa.
- Evitare le buste imbottite o non perfettamente piatte.
- Eliminare le bolle d'aria dalle buste prima di caricarle, ponendovi sopra un libro pesante.
- Se la carta si increspa o si piega, usare buste di marca diversa prodotte appositamente per le stampanti laser.

Attenzione: non utilizzare buste con finestre o chiusure metalliche poiché possono danneggiare la stampante. I danni causati dall'uso di buste di tipo non supportato non sono coperti dalla garanzia, dall'accordo di manutenzione o dalla Total Satisfaction Guarantee (Garanzia "soddisfatti o rimborsati") Xerox. La Total Satisfaction Guarantee (Garanzia "soddisfatti o rimborsati") è disponibile negli Stati Uniti e in Canada. La copertura può variare negli altri paesi, pertanto è consigliabile contattare il rappresentante di zona per ottenere ulteriori dettagli.

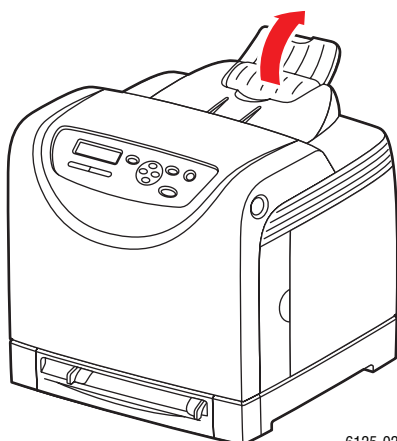
Stampa di buste dal cassetto carta

1. Tirare lentamente e aprire il cassetto carta, quindi aprire le guide della carta.



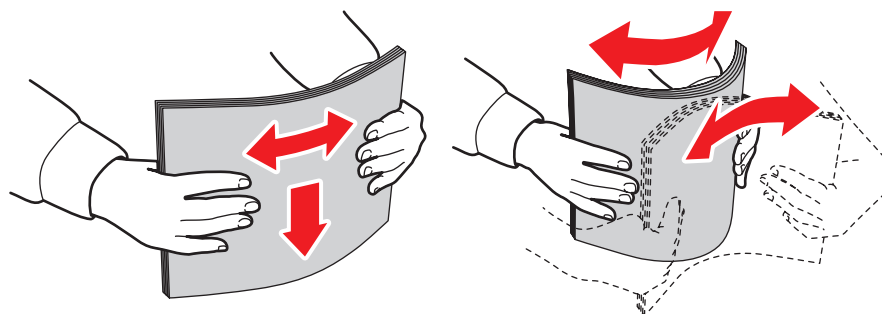
6125-080

2. Aprire il cassetto di uscita per raccogliere i fogli stampati.



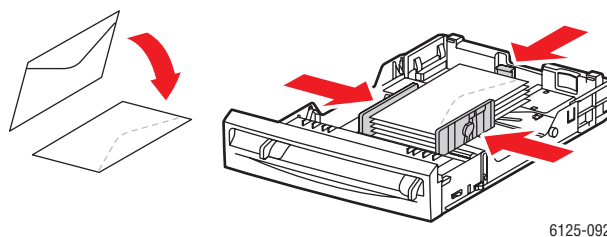
6125-021

3. Aprire a ventaglio le buste per liberare eventuali fogli attaccati.



6125-014

4. Inserire le buste nel cassetto e regolare le guide per adattare ai fogli caricati.
 - Sistemare le buste con il lato da stampare **a faccia in su** e in modo che il bordo superiore dei fogli venga alimentato per primo.
 - Regolare le guide della carta in modo che corrispondano al formato della busta.

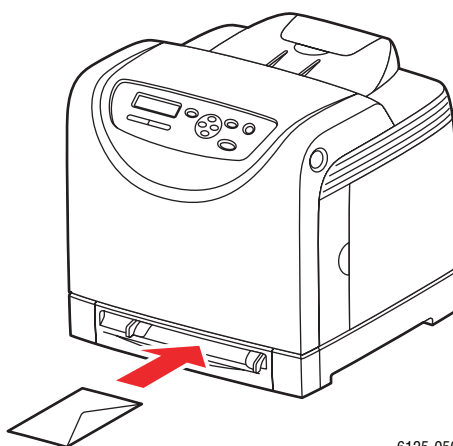


6125-092

5. Dal driver della stampante, selezionare **Buste** come tipo di carta o **Cassetto** come cassetto della carta.

Stampa su buste dallo slot di alimentazione manuale

1. Nel caso di buste Monarch, inserire le buste con il lato da stampare **rivolto verso il basso**.



6125-050

2. Regolare le guide della carta in modo che corrispondano al formato della busta.
3. Se necessario, premere le guide verso l'interno per adattare alla busta caricata.

Stampa su buste

Se **Errore formato** è impostato su **Usa impostazioni stampante** nel driver, occorre prima impostare il formato e il tipo di carta per il cassetto sul pannello di controllo. Vedere [Impostazione dei tipi e formati carta](#) a pagina 4-7.

Il modo in cui viene visualizzata la finestra di dialogo **Proprietà** della stampante può differire a seconda del software dell'applicazione. Fare riferimento al manuale del software dell'applicazione.

Uso del pannello di controllo

Per stampare su buste utilizzando il pannello di controllo:

- 1.** Sul pannello di controllo, selezionare il tipo di carta:
 - a.** Premere il pulsante **Menu**.
 - b.** Selezionare **Impost. cassetto**, quindi premere il pulsante **OK**.
 - c.** Selezionare **Cassetto** e premere il pulsante **OK**.
 - d.** Selezionare **Tipo carta**, quindi premere il pulsante **OK**.
 - e.** Selezionare **Busta** e premere il pulsante **OK**.

Utilizzo del driver

Per stampare su buste utilizzando il driver di stampa:

- 1.** Dal menu **File**, selezionare **Stampa**.
- 2.** Selezionare questa stampante come stampante locale da utilizzare e fare clic su **Proprietà** per visualizzare la finestra di dialogo.
- 3.** Selezionare la scheda **Cassetto carta**.
- 4.** In **Tipo carta**, selezionare **Busta**.
- 5.** Selezionare il cassetto della carta appropriato da **Cassetto carta**.
- 6.** Selezionare la scheda **Carta/Opzioni di uscita**.
- 7.** Da **Formato carta**, selezionare il formato del documento originale.
- 8.** Fare clic su **OK**.

Stampa su etichette

È possibile stampare etichette da tutti i cassettei.

Per ordinare carta, lucidi o altri supporti speciali, rivolgersi al rivenditore locale oppure visitare il sito www.xerox.com/office/6125supplies.

Vedere anche:

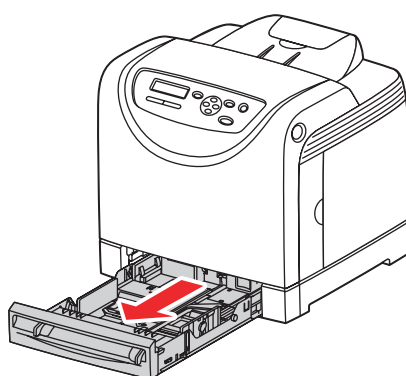
[Informazioni sulla carta](#) a pagina 4-5

Istruzioni

- Non utilizzare etichette in vinile.
- Stampare i fogli di etichette solo su un lato.
- Non utilizzare fogli con etichette mancanti. L'utilizzo di tali fogli potrebbe danneggiare la stampante.
- Conservare le etichette non utilizzate in posizione orizzontale nella confezione originale. Lasciare i fogli di etichette nella confezione originale finché non si è pronti per l'uso. Rimettere tutti i fogli di etichette non utilizzati nella confezione originale e richiudere la confezione.
- Non conservare le etichette in ambienti estremamente asciutti o umidi ovvero troppo caldi o freddi. La conservazione in condizioni estreme può causare inceppamenti all'interno della stampante o causare problemi di qualità di stampa.
- Ruotare frequentemente i supporti di stampa. Lunghi periodi di conservazione in condizioni estreme possono rendere ondulate le etichette e causare inceppamenti nella stampante.

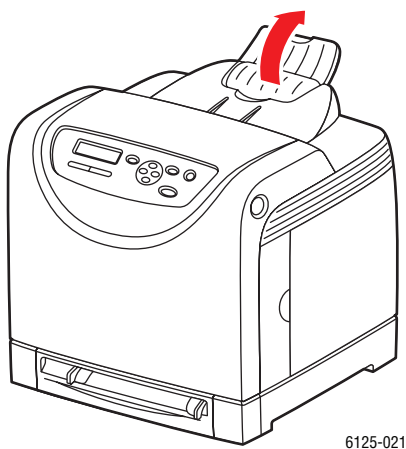
Stampa su etichette dal cassetto carta

1. Tirare lentamente e aprire il cassetto carta, quindi aprire le guide della carta.

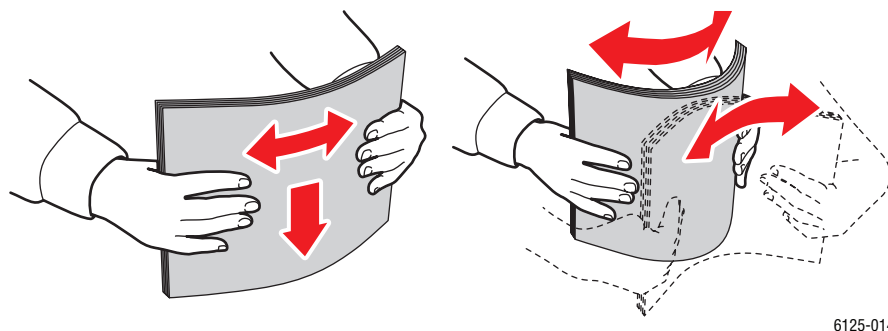


6125-080

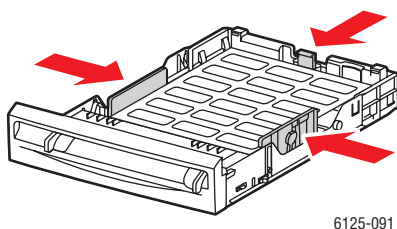
2. Aprire il cassetto di uscita per raccogliere i fogli stampati.



3. Aprire a ventaglio i fogli con le etichette per liberare eventuali fogli attaccati.



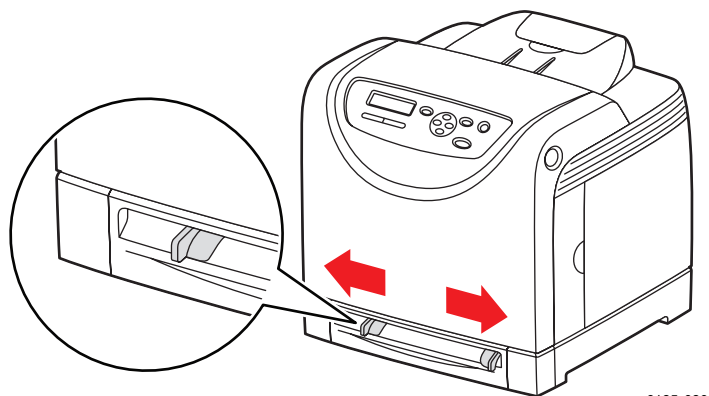
4. Inserire le etichette nel cassetto e regolare le guide per adattarle ai fogli caricati.
 - Sistemare le etichette con il lato da stampare **a faccia in su** e in modo che il bordo superiore dei fogli venga alimentato per primo.
 - Non caricare più di 25 fogli.



5. Dal driver della stampante, selezionare **Etichette** come tipo di carta o **Cassetto** come cassetto della carta.

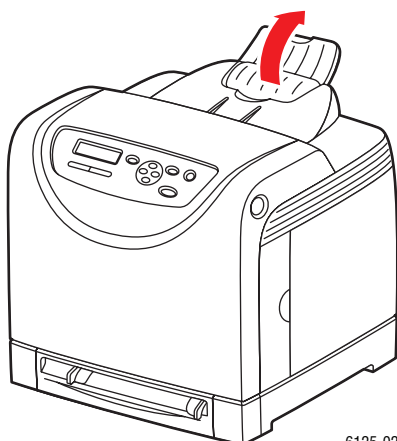
Stampa su etichette dallo slot di alimentazione manuale

1. Far scorrere le guide della larghezza dello slot di alimentazione manuale per adattarle al supporto appropriato.



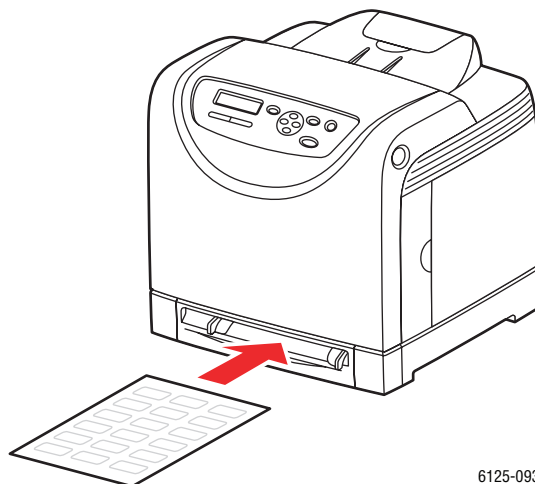
6125-020

2. Aprire il cassetto di uscita per raccogliere i fogli stampati.



6125-021

3. Inserire i fogli delle etichette nello slot di alimentazione manuale. Posizionare il lato da stampare rivolto **verso il basso** con il bordo superiore della pagina rivolto verso il lato anteriore della stampante.



6125-093

4. Se necessario, premere le guide verso l'interno per adattarle ai fogli.

Stampa su etichette

Uso del pannello di controllo

Per stampare su etichette utilizzando il pannello di controllo:

- 1.** Sul pannello di controllo, selezionare il tipo di carta:
 - a.** Premere il pulsante **Menu**.
 - b.** Selezionare **Impost. cassetto**, quindi premere il pulsante **OK**.
 - c.** Selezionare **Cassetto** e premere il pulsante **OK**.
 - d.** Selezionare **Tipo carta**, quindi premere il pulsante **OK**.
 - e.** Selezionare **Etichette** e premere il pulsante **OK**.

Utilizzo del driver

Per stampare su etichette utilizzando il driver di stampa:

- 1.** Dal menu **File**, selezionare **Stampa**.
- 2.** Selezionare questa stampante come stampante locale da utilizzare e fare clic su **Proprietà** per visualizzare la finestra di dialogo.
- 3.** Selezionare la scheda **Cassetto carta**.
- 4.** In **Tipo carta**, selezionare **Etichette**.
- 5.** Selezionare il cassetto della carta appropriato da **Cassetto carta**.
- 6.** Selezionare la scheda **Carta/Opzioni di uscita**.
- 7.** Da **Formato carta**, selezionare il formato del documento originale.
- 8.** Fare clic su **OK**.

Stampa su carta lucida

È possibile stampare su carta lucida da qualsiasi cassetto. La carta può essere stampata su entrambi i lati.

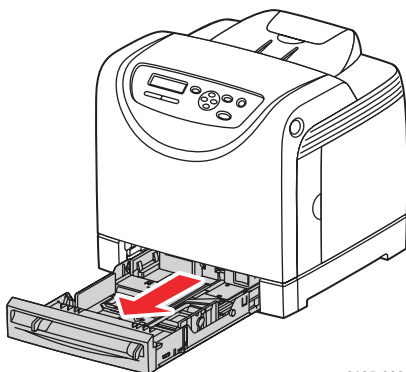
Per ordinare carta, lucidi o altri supporti speciali, rivolgersi al rivenditore locale oppure visitare il sito www.xerox.com/office/6125supplies.

Istruzioni

- Non aprire le confezioni sigillate di carta lucida fino al momento di caricare la carta nella stampante.
- Lasciare la carta lucida nella confezione originale e lasciare le confezioni nella scatola fino al momento dell'uso.
- Rimuovere la carta utilizzata in precedenza dal cassetto prima di caricare la carta lucida.
- Caricare solo la quantità di carta lucida che si prevede di usare. Non lasciare la carta lucida nel cassetto una volta terminata la stampa. Reinscrivere la carta lucida non utilizzata nella confezione originale e richiuderla.
- Ruotare frequentemente i supporti di stampa. Lunghi periodi di conservazione in condizioni estreme possono rendere ondulata la carta lucida e causare inceppamenti nella stampante.

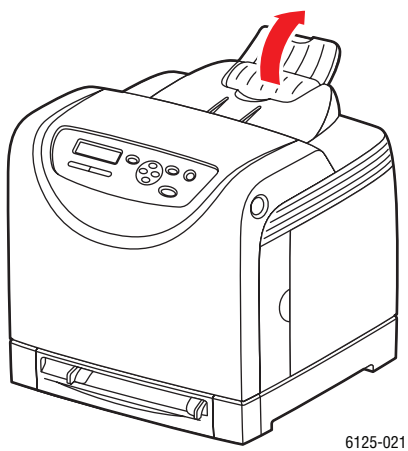
Stampa su carta lucida dal cassetto carta

1. Tirare lentamente e aprire il cassetto carta, quindi aprire le guide della carta.

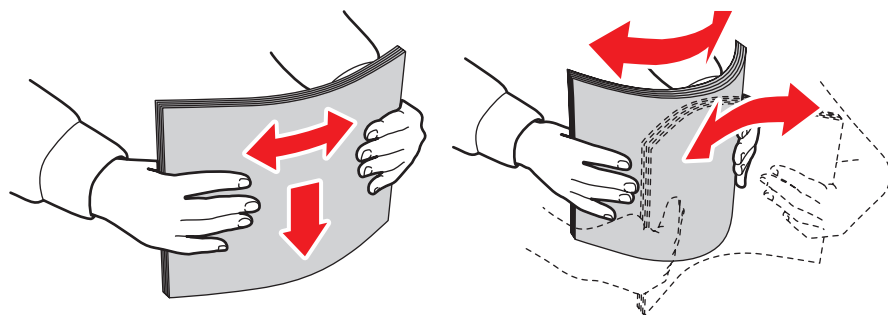


6125-080

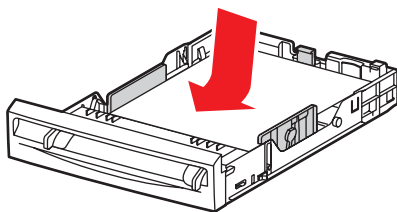
2. Aprire il cassetto di uscita per raccogliere i fogli stampati.



3. Aprire a ventaglio la carta lucida per liberare eventuali fogli attaccati.



4. Inserire la carta lucida nel cassetto carta e regolare le guide della carta per adattarle alla carta caricata.
 - Posizionare il lato da stampare **a faccia in su**.
 - Non caricare più di 25 fogli.

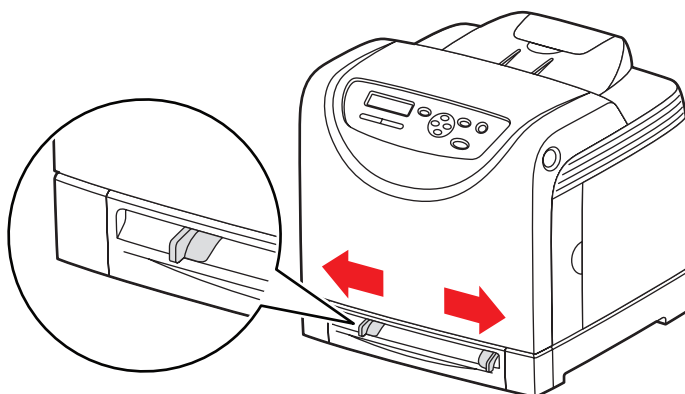


6125-085

5. Nel driver di stampa, selezionare **Carta lucida** come tipo di carta oppure **Cassetto** come cassetto carta.

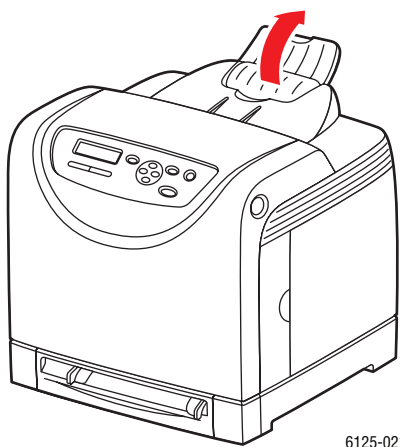
Stampa su carta lucida dallo slot di alimentazione manuale

1. Far scorrere le guide della larghezza dello slot di alimentazione manuale per adattarle al supporto appropriato.



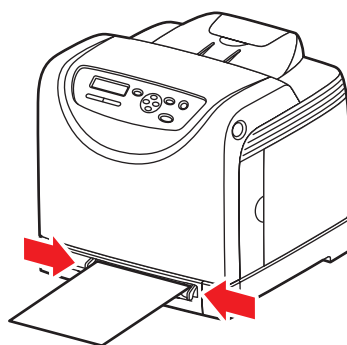
6125-020

2. Aprire il cassetto di uscita per raccogliere i fogli stampati.



6125-021

3. Inserire la carta nel cassetto. Posizionare il lato da stampare rivolto **verso il basso** con il bordo superiore della pagina rivolto verso il lato anteriore della stampante.



6125-079

4. Se necessario, premere le guide verso l'interno per adattarle alla carta caricata.

Stampa su carta lucida

Uso del pannello di controllo

Per stampare su carta lucida utilizzando il pannello di controllo:

- 1.** Sul pannello di controllo, selezionare il tipo di carta:
 - a.** Premere il pulsante **Menu**.
 - b.** Selezionare **Impost. cassetto**, quindi premere il pulsante **OK**.
 - c.** Selezionare **Cassetto** e premere il pulsante **OK**.
 - d.** Selezionare **Tipo carta**, quindi premere il pulsante **OK**.
 - e.** Selezionare **Carta lucida** e premere il pulsante **OK**.

Utilizzo del driver

Per stampare su carta lucida utilizzando il driver di stampa:

- 1.** Dal menu **File**, selezionare **Stampa**.
- 2.** Selezionare questa stampante come stampante locale da utilizzare e fare clic su **Proprietà** per visualizzare la finestra di dialogo.
- 3.** Selezionare la scheda **Cassetto carta**.
- 4.** In **Tipo carta**, selezionare **Carta lucida**.
- 5.** Selezionare il cassetto della carta appropriato da **Cassetto carta**.
- 6.** Selezionare la scheda **Carta/Opzioni di uscita**.
- 7.** Da **Formato carta**, selezionare il formato del documento originale.
- 8.** Fare clic su **OK**.

Stampa su formato personalizzato

Questa sezione illustra come eseguire la stampa su carta di formato personalizzato, come ad esempio carta lunga, utilizzando il driver di stampa.

La carta di formato personalizzato può essere caricata in ciascun cassetto. La carta di formato personalizzato viene caricata allo stesso modo della carta di formato standard.

Vedere anche:

[Caricamento della carta nello slot di alimentazione manuale](#) a pagina 4-12

[Caricamento della carta nel cassetto carta](#) a pagina 4-8

[Impostazione dei tipi e formati carta](#) a pagina 4-7

Definizione dei formati carta personalizzati

Prima di stampare, impostare il formato personalizzato sul driver di stampa.

Nota: quando si imposta il formato carta sul driver di stampa e sul pannello di controllo, assicurarsi di specificare lo stesso formato della carta realmente utilizzata. Se si imposta il formato errato per la stampa, la stampante genererà un errore, soprattutto nel caso in cui si configura un formato più grande di quello realmente utilizzato.

Utilizzo del driver

Nel driver di stampa, impostare il formato personalizzato nella finestra di dialogo **Formato carta personalizzato**. Questa sezione illustra la procedura utilizzando Windows XP come esempio.

Per Windows 2000 o versioni successive, la password di amministratore consente ai soli utenti con diritti di amministratore di modificare le impostazioni. Gli utenti senza diritti di amministratore possono solo controllare il contenuto.

Quando si configura la finestra di dialogo **Formato carta personalizzato** in Windows 2000 o versioni successive, verranno modificate anche le impostazioni di altre stampanti presenti sul computer in quanto il database dei moduli viene utilizzato da una stampante locale. Per una stampante condivisa sulla rete, anche le impostazioni di altre stampanti condivise presenti sulla stessa rete in un altro computer verranno modificate in quanto viene utilizzato il database dei moduli con la coda di stampa esistente.

1. Dal menu **Start**, fare clic su **Stampanti e fax**, quindi visualizzare le proprietà della stampante da utilizzare.
2. Selezionare la scheda **Configurazione**.
3. Fare clic sul pulsante **Formato carta personalizzato**.
4. Utilizzare la casella di riepilogo **Dettagli** per selezionare la configurazione personalizzata che si desidera definire.
5. Specificare la lunghezza del bordo corto e quella del bordo lungo in **Impostazione per**. È possibile specificare i valori immettendoli direttamente oppure utilizzando i pulsanti **Freccia su** e **Freccia giù**. La lunghezza del bordo corto non può essere maggiore di quella

del bordo lungo, anche se è compresa entro l'intervallo specificato. La lunghezza del bordo lungo non può essere minore di quella del bordo corto, anche se è compresa entro l'intervallo specificato.

6. Per assegnare un nome carta, selezionare la casella di controllo **Specifica un nome per il formato carta** e immettere il nome in **Nome carta**. Il nome della carta può contenere al massimo 14 caratteri.
7. Se necessario, ripetere i passaggi 4-6 per definire un altro formato personalizzato.
8. Fare clic su **OK** due volte.

Stampa su carta di formato personalizzato

Utilizzare le procedure seguenti per stampare utilizzando il driver.

Utilizzo del driver

La procedura per eseguire la stampa su carta di formato personalizzato utilizzando il driver di stampa è la seguente:

Nota: il modo in cui viene visualizzata la finestra di dialogo **Proprietà** della stampante può differire a seconda del software dell'applicazione. Fare riferimento al manuale del software dell'applicazione.

1. Dal menu **File**, selezionare **Stampa**.
2. Selezionare questa stampante come quella da utilizzare e fare clic su **Proprietà**.
3. Selezionare la scheda **Cassetto carta**.
4. Selezionare il cassetto della carta appropriato da **Cassetto carta**.
5. Selezionare il tipo di carta appropriato da **Tipo carta**.
6. Selezionare la scheda **Carta/Opzioni di uscita**.
7. In **Formato carta**, selezionare il formato del documento originale.
8. **Adatta a nuovo formato carta** viene automaticamente impostato su **Uguale a formato carta**.
9. Fare clic su **OK**.
10. Fare clic su **Stampa** nella finestra di dialogo **Stampa** per avviare la stampa.

Utilizzo dei menu del pannello di controllo **5**

Questo capitolo comprende:

- [Menu del pannello di controllo](#) a pagina 5-2
- [Descrizione delle voci di menu](#) a pagina 5-4
- [Elenco dei menu](#) a pagina 5-11

Menu del pannello di controllo

Questa sezione comprende:

- [Configurazione dei menu](#) a pagina 5-2
- [Modifica delle impostazioni dei menu](#) a pagina 5-3

Configurazione dei menu

I menu cui è possibile accedere dal pannello di controllo sono i seguenti:

Menu	Contenuto
Pagine di informazioni	Utilizzare il menu Pagine di informazioni per stampare vari tipi di rapporti e di elenchi.
Menu Amministr.	<ul style="list-style-type: none">■ Impost. rete Utilizzare questo menu per configurare le impostazioni di rete per la stampante.■ Impostaz. sistema Utilizzare questo menu per eseguire le impostazioni delle funzioni della stampante come, ad esempio, un allarme e la modalità risparmio energetico.■ Modo manutenz. Utilizzare questo menu per inizializzare l'NVM oppure per regolare le configurazioni per ciascun tipo di carta.■ Pann. controllo Utilizzare questo menu per specificare se limitare l'accesso alle funzioni dei menu con una password.
Impost. cass.	Utilizzare questo menu per definire il supporto di stampa caricato in ciascun cassetto.
Contatori	Utilizzare il menu Contatori per visualizzare sul pannello di controllo il numero di fogli stampati.

Ciascun menu è configurato in livelli differenti. Configurare le impostazioni della stampante selezionando il livello di struttura degli elementi o i menu obiettivo.

Vedere anche:

- [Descrizione delle voci di menu](#) a pagina 5-4

Modifica delle impostazioni dei menu

Modifica dell'intervallo per l'attivazione della modalità risparmio energetico

In questo esempio viene impostato l'intervallo di tempo che deve trascorrere perché si attivi la modalità di risparmio energetico.

1. Per visualizzare la schermata dei menu, premere il pulsante **Menu** nella schermata di stampa.
2. Premere il pulsante **Freccia su** oppure il pulsante **Freccia giù** fino a quando non viene visualizzato **Menu Amministr.**, quindi premere il pulsante **Freccia avanti** oppure il pulsante **OK**.
3. Premere il pulsante **Freccia su** oppure **Freccia giù** fino a quando non viene visualizzata la voce **Impostaz. sistema**, quindi premere il pulsante **Freccia avanti** oppure **OK**.
4. Premere il pulsante **Freccia su** oppure **Freccia giù** fino a quando non viene visualizzata la voce **Tempo risp. en.**, quindi premere il pulsante **Freccia avanti** oppure **OK**.
5. Premere il pulsante **Freccia su** oppure **Freccia giù** per modificare il numero di minuti che la stampante dovrà attendere prima di entrare in modalità risparmio energetico.
6. Premere il pulsante **OK** per confermare le impostazioni. Le impostazioni che sono state confermate presentano l'affisso “*”.
7. Premere il pulsante **Menu** per uscire dalla funzione del menu e ritornare alla schermata di stampa.
8. Pronta per stampare.

Nota: se si desidera modificare i valori dopo averli confermati premendo il pulsante **OK**, occorre impostarli di nuovo.

Inizializzazione dei valori configurati

Visualizzare l'elemento che si desidera inizializzare, quindi premere contemporaneamente i pulsanti **Freccia su** e **Freccia giù**.

Dopo aver completato il processo di modifica, verranno ripristinati i valori predefiniti di fabbrica. Premere il pulsante **OK** per confermare il valore.

Descrizione delle voci di menu

Questa sezione comprende:

- [Impost. cass.](#) a pagina 5-4
- [Pagine di informazioni](#) a pagina 5-5
- [Contatori](#) a pagina 5-6
- [Menu Amministr.](#) a pagina 5-6

Impost. cass.

Il menu [Impost. cass.](#) contiene un sottomenu [Cassetto](#). È possibile impostare il formato e il tipo di carta, oppure visualizzare il popup per questo cassetto.

Impostazioni comuni per il cassetto carta

Elemento	Descrizione
Tipo carta	Specifica il tipo di carta caricato nel cassetto. L'impostazione predefinita è Normale. Per dettagli, fare riferimento a Impostazione dei tipi e formati carta a pagina 4-7.
Formato carta	Specifica il formato e l'orientamento della carta per il cassetto carta. L'impostazione predefinita è Auto. Per dettagli, fare riferimento a Impostazione dei tipi di carta a pagina 4-7.
Visualizza popup	Specifica se visualizzare il messaggio in cui si richiede di impostare il formato e il tipo di carta appropriati ogni volta che si carica carta nel cassetto. Quando si seleziona Attivato , il messaggio in cui si richiede di impostare il formato e il tipo di carta viene visualizzato. L'impostazione predefinita è Disattivato .

Quando il formato oppure il tipo di carta caricata è diverso da quello indicato dall'impostazione, è possibile che la qualità di stampa venga compromessa o che si verifichi un inceppamento della carta. Specificare il tipo e il formato carta corretti.

Quando le impostazioni per il tipo e il formato di carta sono le stesse, la stampa continua cambiando cassetto di alimentazione se nel cassetto specificato la carta è terminata.

Pagine di informazioni

Consente di stampare vari tipi di rapporti ed elenchi.

- Le pagine di informazioni vengono stampate su carta in formato A4. Caricare fogli A4 nel cassetto.
- Per la procedura di stampa delle pagine di informazioni, fare riferimento a [Stampa delle pagine di informazioni](#) a pagina 5-5.

Rapporti	Descrizione
Impost. pannello	Stampa le impostazioni del pannello di controllo correnti.
Pag. dimostr.	È possibile stampare un campione del documento per verificare le prestazioni della stampante.
Impostaz. stampante	Stampa lo stato della stampante, ad esempio la configurazione hardware e le informazioni relative alla rete.
Cronol. lav.	Stampa informazioni sul risultato della stampa: ad esempio, viene indicato se i dati inviati dal computer sono stati stampati correttamente. In questo rapporto è possibile stampare informazioni sullo stato per un massimo di 22 lavori di stampa. Utilizzare il pannello di controllo per stampare questo rapporto automaticamente per ogni 22 lavori che vengono completati. Per dettagli, fare riferimento a Impostaz. sistema a pagina 5-8.
Cronol. errori	Stampa informazioni relative agli ultimi 42 errori che si sono verificati sulla stampante.

Stampa delle pagine di informazioni

Le pagine di informazioni vengono stampate dal pannello di controllo.

1. Premere il pulsante **Menu** per visualizzare la schermata Menu.
2. Premere il pulsante **Freccia su** oppure **Freccia giù** fino a quando non viene visualizzata la voce **Pagg. inform.**, quindi premere il pulsante **Freccia avanti** oppure **OK**.
3. Premere il pulsante **Freccia su** oppure **Freccia giù** fino a quando non viene visualizzato il rapporto/elenco desiderato, quindi premere il pulsante **OK**. Viene stampata la pagina delle informazioni selezionata.

Contatori

Visualizza il numero di lavori di stampa elaborati sul pannello di controllo. Il contatore è suddiviso in base alle modalità colore.

Elemento	Descrizione
Impress. a colori	Visualizza il numero totale di pagine stampate a colori.
Impress. in nero	Visualizza il numero totale di pagine stampate in bianco e nero.
Totale impress.	Visualizza il numero totale di pagine stampate.

Vedere anche:

[Verifica dei conteggi pagine](#) a pagina 8-10

Menu Amministr.

Questo menu contiene quattro sottomenu:

- Impost. rete
- Impostaz. sistema
- Modo manutenz.
- Pann. controllo

Impost. rete

Specifica le impostazioni della stampante che influiscono sui lavori inviati alla stampante attraverso la porta di rete.

- Le impostazioni contenute in questo menu non possono essere configurate quando si accede a questo menu durante la stampa.
- Occorre riavviare la stampante per attivare le nuove impostazioni. Dopo aver definito le impostazioni, spegnere la stampante, quindi riaccenderla.

Elemento	Descrizione
Ethernet	<p>Specifica la velocità e le modalità di comunicazione di Ethernet.</p> <ul style="list-style-type: none"> ■ Auto (predefinita) Alterna automaticamente tra 10M Half Duplex, 10M Full Duplex, 100M Half Duplex e 100M Full Duplex. ■ 10M Half Duplex ■ 10M Full Duplex ■ 100M Half Duplex ■ 100M Full Duplex
TCP/IP	<p>Specifica le impostazioni per utilizzare il protocollo TCP/IP.</p>
Ottieni ind. IP	<p>Specifica se recuperare l'indirizzo IP automaticamente oppure manualmente.</p> <ul style="list-style-type: none"> ■ DHCP/Autonet (predefinita) Imposta automaticamente l'indirizzo IP. ■ BOOTP Utilizza BOOTP per impostare l'indirizzo IP automaticamente. ■ RARP Utilizza RARP per impostare l'indirizzo IP automaticamente. ■ DHCP Utilizza DHCP per impostare l'indirizzo IP automaticamente. ■ Pannello È possibile impostare l'indirizzo IP manualmente utilizzando il pannello dell'operatore.
Indirizzo IP, Maschera di rete, Ind. gateway	<p>Questi elementi vengono utilizzati per verificare gli indirizzi che sono stati ottenuti automaticamente oppure per specificare indirizzi manualmente. Immettere l'indirizzo nel formato xxx.xxx.xxx.xxx. È possibile specificare valori compresi nell'intervallo 0-255 per xxx.</p> <ul style="list-style-type: none"> ■ Per impostare indirizzi manualmente, impostare Ottieni ind. IP su Pannello. ■ Gli indirizzi IP vengono gestiti nell'intera rete. Un indirizzo IP errato può incidere sull'intera rete. Per gli indirizzi che occorre impostare manualmente, contattare il proprio amministratore di rete.

Elemento	Descrizione
Protocollo	<p>Impostare Attiva quando si utilizza il protocollo. Quando si seleziona Disattiva, non è possibile attivare il protocollo.</p> <ul style="list-style-type: none"> ■ LPR (predefinita: Attiva) ■ Porta 9100 (predefinita: Attiva) ■ FTP (predefinita: Attiva) ■ SNMP (predefinita: Attiva) ■ Avvisi e-mail (predefinita: Attiva) ■ CentreWare IS (predefinita: Attiva)
El. accesso host	Specifica il blocco della ricezione di dati da determinati indirizzi IP.
Riprist. default	<p>Inizializza i dati di rete memorizzati in NVM. NVM è una memoria non volatile che archivia le impostazioni della stampante anche quando il sistema è spento. Inizializzando l'NVM, per le singole voci del menu Rete fissa verranno ripristinati i valori predefiniti.</p>

Impostaz. sistema

Questo menu viene utilizzato per eseguire le impostazioni delle funzioni della stampante come, ad esempio, un allarme e la modalità risparmio energetico.

Elemento	Descrizione
Tempo risp. energ.	<p>Specifica il tempo di attesa della stampante prima di entrare nella modalità risparmio energetico, compreso tra 5 e 60 minuti, con incrementi di 1 minuto.</p> <ul style="list-style-type: none"> ■ Da 5 min. a 60 min. (predefinita: 30 min.) ■ Per dettagli, fare riferimento a Modalità risparmio energetico a pagina 2-7
Segnali acustici	<p>Specifica se attivare l'allarme quando si verifica un errore sulla stampante. Non è possibile regolare il volume.</p> <ul style="list-style-type: none"> ■ Pann. controllo (predefinita: Disattivato) ■ Chiave inval. (predefinita: Disattivato) ■ Macchina pronta (predefinita: Disattivato) ■ Lavoro compl. (predefinita: Disattivato) ■ Segn. errore (predefinita: Disattivato) ■ Segn. avviso (predefinita: Disattivato) ■ Carta esaurita (predefinita: Disattivato) ■ Toner in esaur. (predefinita: Disattivato) ■ Segnale base (predefinita: Disattivato)
Timeout	<p>È possibile annullare un lavoro di stampa se questo supera il tempo impostato. Impostare il tempo fino a quando il lavoro non verrà annullato. Allo scadere di questo timeout, il lavoro di stampa viene annullato.</p> <ul style="list-style-type: none"> ■ Da 5 sec. a 300 sec. (predefinita: 30 sec.) Specifica la quantità di tempo (con incrementi di 1 secondo) che la stampante attende per la ricezione di nuovi dati prima di annullare il lavoro. ■ Disattivata Impossibile annullare il lavoro.

Elemento	Descrizione
Lingua Pannello	Specifica la lingua visualizzata sul pannello di controllo e nelle pagine informative.
Stampa auto log	<p>Specifica se stampare automaticamente informazioni sui dati stampati che sono stati elaborati nella stampante (Rapp. cronol. lavori).</p> <ul style="list-style-type: none"> ■ Disattivato (predefinita) Selezionare questa opzione se non si desidera stampare il Rapporto cronologia lavori automaticamente anche se il numero di lavori di stampa è maggiore di 22. ■ Attivato Stampa automaticamente un rapporto quando il numero di lavori di stampa raggiunge 22. ■ Non è possibile configurare questa impostazione durante la stampa. ■ È possibile stampare il Rapporto cronologia lavori dal menu Pagg. inform. ■ Occorre riavviare la stampante per attivare le nuove impostazioni. Dopo aver definito le impostazioni, spegnere la stampante, quindi riaccenderla.
Errore formato	<p>Specifica se stampare la carta caricata in un altro cassetto quando non c'è carta nel vassoio selezionato mediante la funzione di selezione del cassetto automatica.</p> <ul style="list-style-type: none"> ■ Disattivato (predefinita) Selezionare questa opzione per visualizzare un messaggio in cui viene richiesto di caricare carta. ■ Form più grande Selezionare questa opzione per sostituire la carta con un formato più grande prima di stampare con un fattore di ingrandimento del 100%. <p>Se un computer inoltra l'istruzione relativa alla selezione della carta, questa impostazione viene sovrascritta.</p>
mm/poll.	<p>Impostare le unità per il formato carta personalizzato su millimetri (mm) oppure pollici.</p> <ul style="list-style-type: none"> ■ millimetri (mm) (predefinita) Il formato carta è visualizzato in millimetri. ■ pollici (") Il formato carta è visualizzato in pollici.
Pagina di avvio	<ul style="list-style-type: none"> ■ Attivato (predefinito) ■ Disattivato

Mod. manutenzione.

Utilizzare questo menu per inizializzare l'NVM oppure per regolare le configurazioni per ciascun tipo di carta.

Elemento	Descrizione
Registraz. auto	Regola la registrazione del colore automaticamente. Selezionando Attivato , la registrazione del colore viene regolata automaticamente. L'impostazione predefinita è Attivato.

Elemento	Descrizione
Registraz. colore	<p>Corregge la registrazione del colore manualmente. Per dettagli, fare riferimento a Registrazione del colore a pagina 6-7.</p> <ul style="list-style-type: none"> ■ Reg. autom. Consente di correggere la registrazione del colore. ■ Graf. reg. colore Stampa il grafico per la correzione. ■ Immetti numero Immettere il numero per correggere la registrazione.
Pul sviluppatore	Risolve i difetti di qualità di stampa associati ai problemi di carica dopo lavori di stampa ad alta copertura.
Aggiornam. toner	Risolve i difetti di qualità di stampa associati ai problemi di carica dopo lavori di stampa a bassa copertura.
Aggiorn. tamburo	Aiuta a migliorare le prestazioni dell'unità Immagine dopo una eccessiva esposizione alla luce.
Inizial.contat.	Inizializza il contatore.
Inizializza NVM	<p>Inizializza le impostazioni memorizzate nell'NVM ad eccezione delle impostazioni di rete. NVM è una memoria non volatile che archivia le impostazioni della stampante anche quando il sistema è spento. Dopo aver eseguito questa funzione e aver riavviato la stampante, tutti i parametri di menu vengono reimpostati sui loro valori predefiniti.</p> <ul style="list-style-type: none"> ■ Non è possibile eseguire questo menu durante la stampa. ■ Occorre riavviare la stampante per attivare questa impostazione. Dopo aver definito l'impostazione, spegnere la stampante, quindi riaccenderla.
Riprist. fusore	Ripristina il conteggio per la durata del fusore su 0.

Pannello controllo

Specifica se limitare l'accesso alle funzioni dei menu mediante una password per impedire la modifica accidentale delle impostazioni di stampa.

Elemento	Descrizione
Blocco pannello	<p>Specifica se limitare le funzioni dei menu con una password. Se si seleziona Attivato, l'operatore deve immettere la password. Se è impostata su Disattivato, è necessario immettere la password per utilizzare il menu Amministrat. L'impostazione predefinita è Disattivato.</p>
Cambia password	Consente di cambiare la password del blocco pannello. Abilitare Blocco pannello per visualizzare questa opzione.

Elenco dei menu

Impost. pannello visualizza le impostazioni del pannello di controllo. Per stampare le impostazioni pannello:

1. Sul pannello di controllo, premere il pulsante **Menu**, selezionare **Pagg. inform.**, quindi premere il pulsante **OK**.
2. Selezionare **Impost. pannello**, quindi premere il pulsante **OK** per stampare.

Pulsanti e funzioni principali sul pannello di controllo

Visualizzare/chiudere la schermata Menu	Pulsante Menu
Passare tra i singoli livelli di menu	Pulsante Freccia avanti (consente di spostarsi di un livello verso il basso) oppure pulsante Freccia indietro (consente di spostarsi di un livello verso l'alto)
Passare tra un menu e l'altro oppure tra elementi dello stesso livello	Pulsante Freccia su (visualizza il menu o l'elemento precedente) oppure pulsante Freccia giù (visualizza il menu o l'elemento successivo)
Spostare il cursore () del valore dell'impostazione a destra oppure a sinistra	Pulsante Freccia avanti (sposta il cursore a destra) oppure Freccia indietro (sposta il cursore a sinistra)
Confermare l'impostazione	Pulsante OK
Ripristinare i valori predefiniti delle impostazioni	Premere i pulsanti Freccia su e Freccia giù contemporaneamente.

Vedere anche:

[Descrizione delle voci di menu](#) a pagina 5-4

Qualità di stampa

6

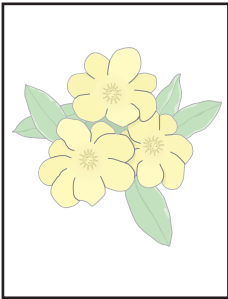
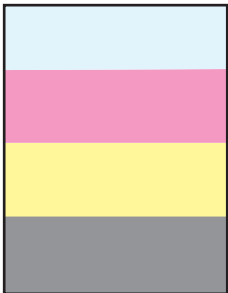
Questo capitolo comprende:

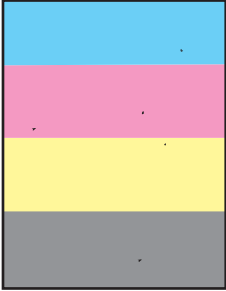
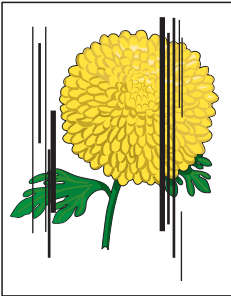
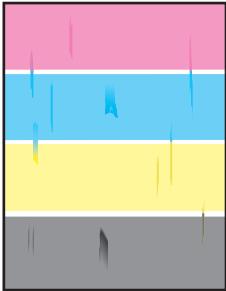
- Problemi di qualità di stampa a pagina 6-2
- Registrazione del colore a pagina 6-7

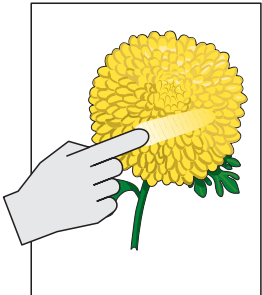
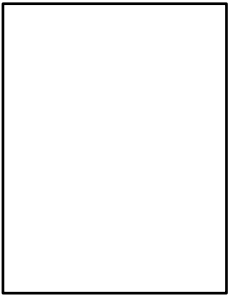
Problemi di qualità di stampa

Quando la qualità di stampa è scarsa, scegliere dalla tabella riportata di seguito il sintomo più simile per risolvere il problema.

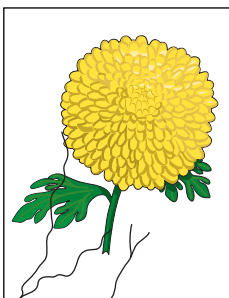
Qualora la qualità di stampa non dovesse migliorare dopo aver eseguito l'azione correttiva appropriata, rivolgersi al Centro assistenza clienti Xerox oppure al proprio rivenditore.

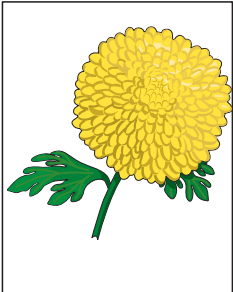
Sintomo	Motivo/Azione
Stampe sbiadite	<p>Più colori sbiaditi:</p> <ul style="list-style-type: none">■ Le cartucce di toner non sono cartucce di toner Xerox. Verificare che le cartucce di toner (C/M/Y/K) soddisfino le specifiche e sostituirle se necessario.■ La carta non è compresa nell'intervallo delle specifiche consigliate. Sostituire il supporto di stampa con un altro del tipo e del formato consigliati e accertarsi che le impostazioni del pannello di controllo siano corrette. Vedere Informazioni sulla carta a pagina 4-5.■ La carta è umida. Sostituire la carta. Vedere Informazioni sulla carta a pagina 4-5.■ L'unità di trasferimento è vecchia oppure danneggiata. Sostituire l'unità di trasferimento.■ L'alimentazione ad alta tensione è difettosa. Visitare il sito Web del supporto Xerox, www.xerox.com/office/6125support, per assistenza. <p>Se le cartucce di toner a colori si esauriscono, è possibile continuare a stampare in bianco e nero. Nel driver di stampa, selezionare Bianco e nero nel campo Colore di uscita per continuare a stampare senza colore.</p>
	
	<p>Solo un colore risulta sbiadito:</p> <ul style="list-style-type: none">■ Provare a eseguire l'aggiornamento del toner sbiadito.■ Verificare le condizioni della cartuccia di toner e, se necessario, sostituirla.

Sintomo	Motivo/Azione
<p>Punti neri isolati oppure aree bianche (aree prive di colore)</p> 	<p>La carta non è compresa nell'intervallo delle specifiche consigliato. Sostituire la carta con altra del tipo e del formato consigliati e accertarsi che le impostazioni del pannello di controllo siano corrette. Vedere Informazioni sulla carta a pagina 4-5.</p> <hr/> <p>L'unità di trasferimento è vecchia oppure danneggiata. Sostituire l'unità di trasferimento.</p> <hr/> <p>Le cartucce di toner non sono cartucce di toner Xerox.</p> <ul style="list-style-type: none"> ■ Verificare le condizioni della cartuccia di toner e, se necessario, sostituirla. ■ Verificare che le cartucce di toner (C/M/Y/K) soddisfino le specifiche e sostituirle se necessario.
<p>Strisce a colori o nere verticali</p> 	<p>Più strisce o righe colorate:</p> <ul style="list-style-type: none"> ■ L'unità di trasferimento oppure il fusore è vecchio o danneggiato. Verificare le condizioni dell'unità di trasferimento o del fusore e, se necessario, sostituire il componente. ■ Le cartucce di toner non sono cartucce di toner Xerox. Verificare che le cartucce di toner (C/M/Y/K) soddisfino le specifiche e sostituirle se necessario. <hr/> <p>Strisce di un solo colore:</p> <ul style="list-style-type: none"> ■ Verificare le condizioni della cartuccia di toner e, se necessario, sostituirla. <p>Verificare che la cartuccia di toner soddisfi le specifiche e, se necessario, sostituirla.</p>
<p>Sbavature ricorrenti</p> 	<p>Percorso della carta sporco. Stampare alcuni fogli vuoti.</p> <hr/> <p>La carta non è compresa nell'intervallo delle specifiche consigliato. Sostituire la carta con altra del tipo e del formato consigliati e accertarsi che le impostazioni del pannello di controllo siano corrette. Vedere Informazioni sulla carta a pagina 4-5.</p> <hr/> <p>L'unità di trasferimento oppure il fusore è vecchio o danneggiato. Verificare le condizioni dell'unità di trasferimento o del fusore e, se necessario, sostituire il componente.</p>

Sintomo	Motivo/Azione
<p>L'inchiostro sbava se sottoposto a sfregamento</p> 	<p>La carta è umida. Sostituire la carta. Vedere Informazioni sulla carta a pagina 4-5.</p> <p>La carta non è compresa nell'intervallo delle specifiche consigliato. Sostituire la carta con altra del tipo e del formato consigliati e accertarsi che le impostazioni del driver di stampa siano corrette. Vedere Informazioni sulla carta a pagina 4-5.</p> <p>Le cartucce di toner non sono cartucce di toner Xerox. Verificare che le cartucce di toner (C/M/Y/K) soddisfino le specifiche e sostituirle se necessario.</p> <p>Il fusore è vecchio oppure danneggiato. Sostituire il fusore.</p>
<p>Pagine vuote</p> 	<p>È possibile che vengano prelevati due o più fogli contemporaneamente. Rimuovere la risma di carta dal cassetto, aprirla a ventaglio, quindi inserirla di nuovo nel cassetto.</p> <p>Le cartucce di toner non sono cartucce di toner Xerox. Verificare che le cartucce di toner (C/M/Y/K) soddisfino le specifiche e sostituirle se necessario.</p> <p>L'unità di trasferimento è vecchia oppure danneggiata. Sostituire l'unità di trasferimento.</p> <p>L'alimentazione ad alta tensione è difettosa. Visitare il sito Web del supporto Xerox, www.xerox.com/office/6125support, per assistenza.</p>
<p>Tratti sottili compaiono dentro o attorno all'area di stampa dei mezzi-toni neri. Attorno alle aree di stampa nere sono presenti delle ombre.</p>	<p>La carta è stata lasciata a lungo fuori dalla confezione (soprattutto in un ambiente asciutto). Sostituire la carta. Vedere Informazioni sulla carta a pagina 4-5.</p> <p>La carta non è compresa nell'intervallo delle specifiche consigliato. Sostituire la carta con altra del tipo e del formato consigliati e accertarsi che le impostazioni del driver di stampa siano corrette. Vedere Informazioni sulla carta a pagina 4-5.</p> <p>L'unità di trasferimento è vecchia oppure danneggiata. Sostituire l'unità di trasferimento.</p>
<p>Il colore attorno al bordo di stampa non è esatto</p>	<p>La registrazione del colore è errata. Regolare la registrazione del colore. Vedere Registrazione del colore a pagina 6-7.</p>
<p>Punti colorati vengono stampati a intervalli regolari (circa 28 mm)</p>	<p>L'unità imaging è sporca. Pulire l'unità imaging.</p>

Sintomo	Motivo/Azione
Spazi vuoti parziali, carta increspata oppure stampa con macchie	<p>La carta è umida. Sostituire la carta.</p> <p>La carta non è compresa nell'intervallo delle specifiche consigliato. Sostituire la carta con altra del tipo e del formato consigliati. Vedere Informazioni sulla carta a pagina 4-5.</p> <p>L'unità di trasferimento oppure il fusore non è installato correttamente. Reinstallare l'unità di trasferimento e/o il fusore.</p> <p>Le cartucce di toner non sono cartucce di toner Xerox. Verificare che le cartucce di toner (C/M/Y/K) soddisfino le specifiche e sostituirle se necessario.</p> <p>All'interno della stampante si è formata della condensa che causa parziali spazi vuoti o l'increspatura della carta. Accendere la stampante, lasciarla accesa per almeno un'ora per eliminare la condensa. Se il problema persiste, visitare il sito Web del supporto Xerox, www.xerox.com/office/6125support, per assistenza.</p>
Spazi vuoti verticali	<p>Il laser è bloccato. Rimuovere l'unità imaging e con un panno privo di lanugine eliminare tutti i residui dalle lenti del laser.</p> <p>L'unità di trasferimento oppure il fusore è vecchio o danneggiato. Verificare le condizioni dell'unità di trasferimento o del fusore e, se necessario, sostituire il componente.</p> <p>Le cartucce di toner non sono cartucce di toner Xerox. ■ Verificare le condizioni della cartuccia di toner e, se necessario, sostituirla.</p> <p>Verificare che le cartucce di toner (C/M/Y/K) soddisfino le specifiche e sostituirle se necessario.</p>



Sintomo	Motivo/Azione
Stampa obliqua 	Le guide della carta nello slot di alimentazione manuale o nel cassetto carta non sono posizionate correttamente. Riposizionare le guide della carta nello slot di alimentazione manuale o nel cassetto carta. Vedere Caricamento della carta a pagina 4-8.
Fasce orizzontali, larghe all'incirca 21 mm, appaiono in senso verticale ogni 75 mm	L'unità imaging è stata esposta a una eccessiva quantità di luce; molto probabilmente, lo sportello anteriore è stato lasciato aperto troppo a lungo. Provare a eseguire la procedura di aggiornamento del tamburo prima di sostituire l'unità imaging.
I colori sono sfocati oppure gli oggetti sono contornati da un'area bianca	L'allineamento tra i colori è errato. Eseguire la registrazione del colore automatica. Vedere Registrazione del colore a pagina 6-7.

Registrazione del colore

La registrazione del colore può essere regolata automaticamente dalla stampante oppure manualmente dall'utente. La registrazione del colore dovrebbe essere regolata tutte le volte che la stampante viene spostata.

Regolazione automatica della registrazione del colore

Per eseguire la regolazione automatica della registrazione del colore, completare la procedura descritta di seguito.

1. Premere il pulsante **Menu** per visualizzare la schermata **Menu**.
2. Premere il pulsante **Freccia su** oppure il pulsante **Freccia giù** fino a quando non viene visualizzato **Menu Amministr.**, quindi premere il pulsante **Freccia avanti** oppure il pulsante **OK**.
3. Premere il pulsante **Freccia su** oppure **Freccia giù** fino a quando non viene visualizzato il menu **Mod. manutenz.**, quindi premere il pulsante **Freccia avanti** oppure il pulsante **OK**.
4. Premere il pulsante **Freccia su** oppure **Freccia giù** fino a quando non viene visualizzata l'opzione **Registraz.colore**, quindi premere il pulsante **Freccia su** oppure **OK**.
5. Premere il pulsante **Freccia su** oppure **Freccia giù** fino a quando non viene visualizzata la voce **Reg. autom.**, quindi premere il pulsante **Freccia in avanti** oppure **OK**.
6. Premere il pulsante **OK** quando viene visualizzato il messaggio **Continuare?**.

Quando sul pannello di controllo viene visualizzato il messaggio **Pronta**, la regolazione è completa.

Regolazione manuale della registrazione del colore

È possibile ottimizzare la registrazione del colore eseguendone una regolazione manuale.

Stampa del grafico per la correzione della registrazione del colore

1. Premere il pulsante **Menu** per visualizzare la schermata **Menu**.
2. Premere il pulsante **Freccia su** oppure il pulsante **Freccia giù** fino a quando non viene visualizzato **Menu Amministr.**, quindi premere il pulsante **Freccia avanti** oppure il pulsante **OK**.
3. Premere il pulsante **Freccia su** oppure **Freccia giù** fino a quando non viene visualizzato il menu **Mod. manutenz.**, quindi premere il pulsante **Freccia avanti** oppure il pulsante **OK**.
4. Premere il pulsante **Freccia su** oppure **Freccia giù** fino a quando non viene visualizzata l'opzione **Registraz.colore**, quindi premere il pulsante **Freccia su** oppure **OK**.
5. Premere il pulsante **Freccia su** oppure **Freccia giù** fino a quando non viene visualizzata l'opzione **Graf. reg.colore**, quindi premere il pulsante **OK**. Viene stampato il grafico per la registrazione del colore. Al termine della stampa, viene di nuovo visualizzata la schermata di stampa.

Determinazione dei valori

Dalle linee alla destra del motivo Y (giallo), M (magenta) e C (ciano), trovare i valori delle linee più diritte.

Quando “0” è il valore più vicino alla linea più diritta, non è necessario regolare la registrazione del colore. Quando questo valore non corrisponde a “0”, seguire la procedura descritta in “Immissione dei valori”.

Nota: è anche possibile utilizzare i colori più densi della griglia per trovare le linee più diritte. I colori stampati alla densità più elevata sono quelli accanto alle linee più diritte.

Immissione dei valori

Utilizzando il pannello di controllo, immettere i valori trovati nel grafico per la correzione della registrazione del colore per eseguire le regolazioni.

1. Premere il pulsante **Menu** per visualizzare la schermata **Menu**.
2. Premere il pulsante **Freccia su** oppure **Freccia giù** fino a quando non viene visualizzato **Menu Amministr.**, quindi premere il pulsante **Freccia avanti** oppure **OK**.
3. Premere il pulsante **Freccia su** oppure **Freccia giù** fino a quando non viene visualizzato il menu **Mod. manutenz.**, quindi premere il pulsante **Freccia avanti** oppure **OK**.
4. Premere il pulsante **Freccia su** o **Freccia giù** fino a quando non viene visualizzata l'opzione **Registraz.colore**, quindi premere il pulsante **Freccia su** oppure **OK**.
5. Premere il pulsante **Freccia su** oppure **Freccia giù** fino a quando non viene visualizzata la voce **Immetti numero**, quindi premere il pulsante **Freccia avanti** oppure **OK**.
6. Premere il pulsante **Freccia su** oppure **Freccia giù** fino a quando non si raggiunge il valore visualizzato sul grafico.
7. Premere il pulsante **Freccia avanti** una volta, quindi spostare il cursore sul valore successivo.
8. Ripetere i passaggi 6 e 7 per continuare la regolazione della registrazione del colore.
9. Premere il pulsante **OK** due volte. Viene stampato il grafico di correzione per la registrazione del colore con i nuovi valori. Al termine della stampa, viene di nuovo visualizzata la schermata di stampa.
10. Quando le linee Y (giallo), M (magenta) e C (ciano) più diritte sono accanto alla linea “0”, la regolazione della registrazione del colore è completa.

Se “0” non si trova accanto alle linee più diritte, determinare i valori ed eseguire di nuovo la regolazione.

Nota: dopo aver stampato il grafico per la correzione della registrazione del colore, non spegnere la stampante fino a quando il motore non si arresta.

Abilitazione/disabilitazione della registrazione del colore automatica

Utilizzare la seguente procedura per abilitare/disabilitare la registrazione del colore automatica quando si installa una nuova cartuccia di toner.

1. Premere il pulsante **Menu** per visualizzare la schermata **Menu**.
2. Premere il pulsante **Freccia su** oppure il pulsante **Freccia giù** fino a quando non viene visualizzato **Menu Amministr.**, quindi premere il pulsante **Freccia avanti** oppure il pulsante **OK**.
3. Premere il pulsante **Freccia su** oppure **Freccia giù** fino a quando non viene visualizzato il menu **Mod. manutenz.**, quindi premere il pulsante **Freccia avanti** oppure il pulsante **OK**.
4. Premere il pulsante **Freccia su** oppure **Freccia giù**, fino a quando non viene visualizzata la voce **Registraz. auto**, quindi premere il pulsante **Freccia avanti** oppure **OK**.
5. Premere il pulsante **Freccia su** oppure **Freccia giù** per **attivare** oppure **disattivare** la regolazione del colore automatica.

Risoluzione dei problemi

7

Questo capitolo comprende:

- Inceppamenti della carta a pagina 7-2
- Problemi con la stampante a pagina 7-8
- Messaggi di errore visualizzati sul pannello di controllo a pagina 7-11
- Informazioni utili a pagina 7-15

Vedere anche:

Esercitazioni su video per la risoluzione dei problemi sul sito

www.xerox.com/office/6125support

Problemi di qualità di stampa a pagina 6-2

Inceppamenti della carta

Questa sezione comprende:

- [Come impedire ed eliminare inceppamenti della carta](#) a pagina 7-2
- [Inceppamenti della carta nel cassetto della carta](#) a pagina 7-3
- [Inceppamenti della carta nel fusore](#) a pagina 7-6

Vedere anche:

[Sicurezza dell'utente](#) a pagina 1-2

Come impedire ed eliminare inceppamenti della carta

Per ridurre la frequenza con la quale si verificano gli inceppamenti della carta, seguire le istruzioni contenute in [Nozioni di base sulla stampa](#) a pagina 4-1. Questo capitolo contiene informazioni relative alla carta e ai supporti di stampa supportati, istruzioni per l'utilizzo e per il caricamento della carta nei cassettei.

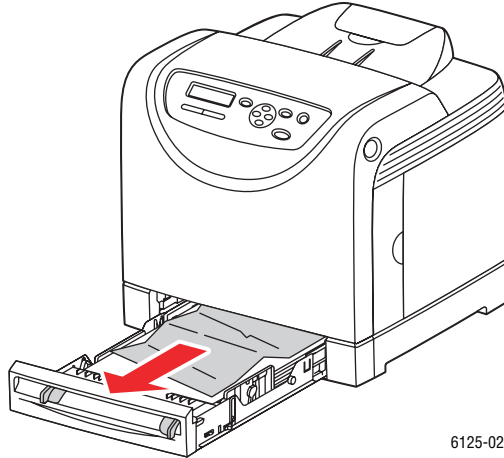
Attenzione: quando si rimuove della carta inceppata, assicurarsi di rimuovere tutti i frammenti di carta. Se un foglio di carta si è avvolto attorno al rullo oppure quando la carta inceppata non è visibile, non provare a rimuovere da soli la carta. Spegnerne immediatamente la stampante e visitare il sito web del supporto Xerox, www.xerox.com/office/6125support per assistenza.

Avvertenza: il fusore e l'area circostante sono molto caldi e possono causare bruciature.

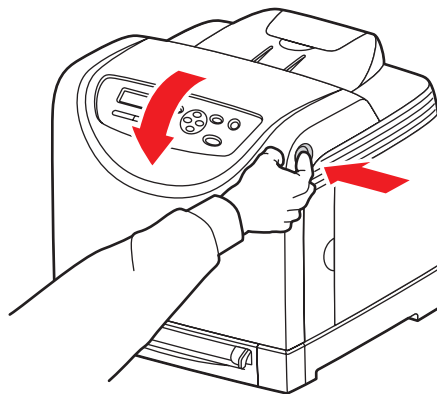
Inceppamenti della carta nel cassetto della carta

Per rimuovere carta inceppata dal cassetto, procedere come segue.

1. Estrarre la carta inceppata dal cassetto, assicurandosi di rimuovere ogni residuo di carta.

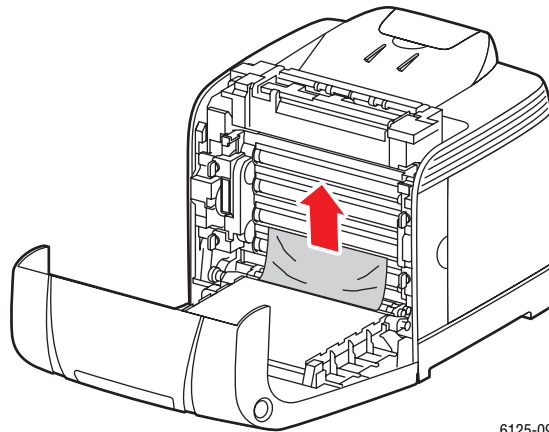


2. Chiudere il cassetto carta.
3. Premere il pulsante e aprire il coperchio anteriore.



Avvertenza: alcuni componenti all'interno della stampante, ad esempio il fusore e l'area circostante, sono molto caldi e possono causare bruciature.

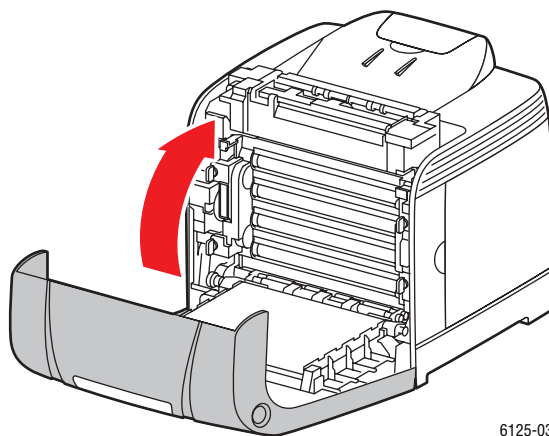
4. Rimuovere con cautela la carta inceppata all'interno della stampante. Accertarsi di rimuovere tutti i frammenti di carta.



6125-098

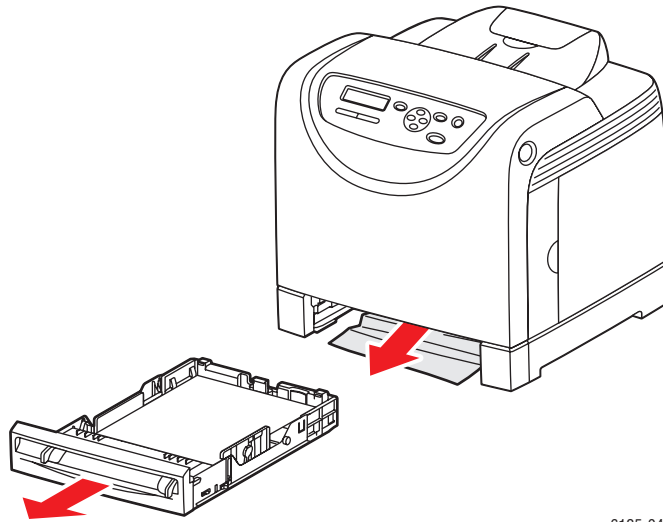
Attenzione: un'esposizione prolungata alla luce potrebbe danneggiare l'unità imaging.

5. Chiudere il coperchio anteriore.



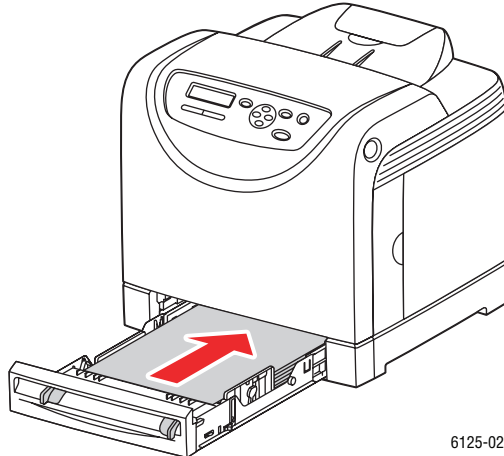
6125-032

6. Rimuovere il cassetto dalla stampante, quindi estrarre delicatamente ogni residuo di carta dall'interno della stampante.



6125-043

7. Inserire il cassetto nella stampante e spingere finché non si ferma.

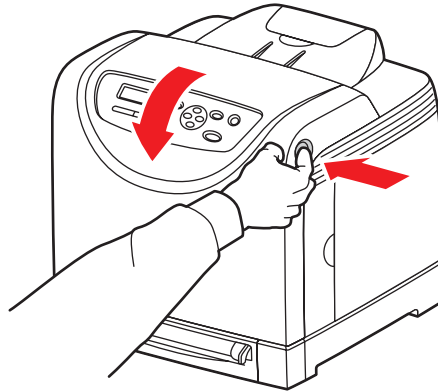


6125-027

Attenzione: non esercitare una forza eccessiva sul cassetto. In caso contrario, potrebbero verificarsi danni al cassetto o a componenti interni della stampante.

Inceppamenti della carta nel fusore

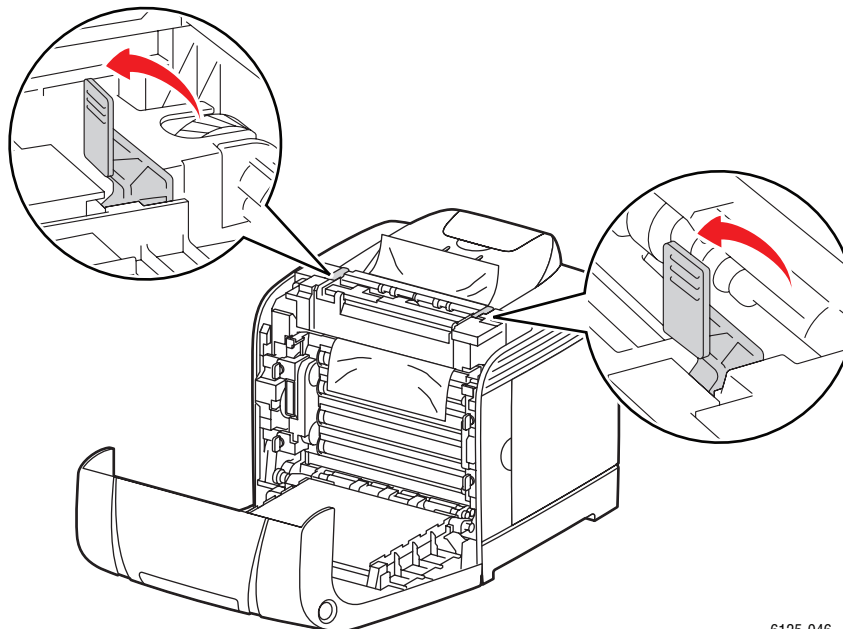
1. Premere il pulsante e aprire il coperchio anteriore.



6125-015

2. Sollevare le leve poste alle due estremità del fusore e rimuovere la carta inceppata. Se la carta è strappata, rimuovere tutti i frammenti.

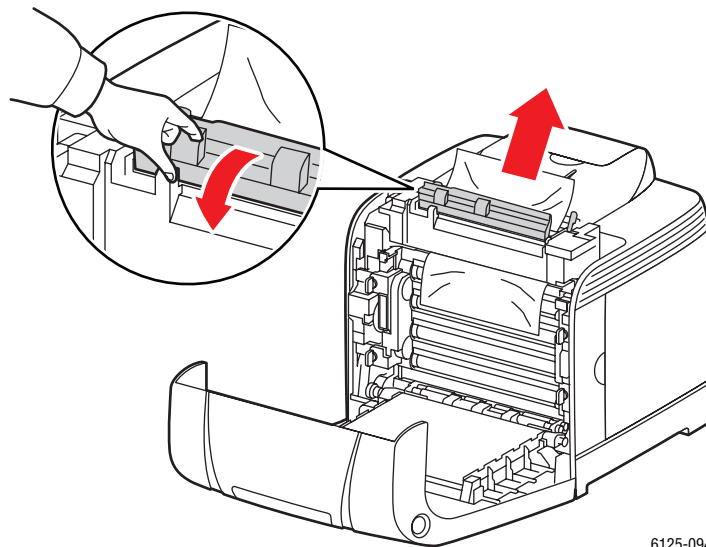
Avvertenza: alcuni componenti all'interno della stampante, ad esempio il fusore e l'area circostante, sono molto caldi e possono causare bruciature.



6125-046

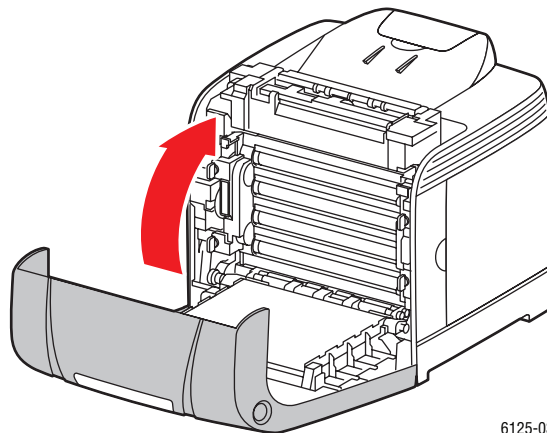
Attenzione: un'esposizione prolungata alla luce potrebbe danneggiare l'unità imaging.

3. Aprire il coperchio del fusore e rimuovere la carta inceppata.



6125-094

4. Chiudere il coperchio anteriore.



6125-032

Problemi con la stampante

Se si verifica un problema con la stampante, utilizzare la seguente tabella per risolvere il problema. Per ulteriori informazioni sulla risoluzione dei problemi, vedere [Informazioni utili](#) a pagina 7-15.

Avvertenza: non aprire e non rimuovere mai i coperchi della stampante che sono fissati con viti, a meno che non si ricevano istruzioni specifiche in merito. Un componente ad alta tensione potrebbe causare una scossa elettrica. Non provare a modificare la configurazione della stampante oppure a modificarne i componenti. Una modifica non autorizzata potrebbe causare l'emissione di fumo o generare un incendio.

Attenzione: molto probabilmente il problema è dovuto a un'errata impostazione della stampante, del computer, del server o di altro hardware nell'ambiente di rete in uso oppure è possibile che un limite applicato alla stampante sia stato superato.

Sintomo	Motivo/Azione
Alimentazione assente	La stampante è spenta? Premere il pulsante di alimentazione per accedere la stampante.
	Il cavo di alimentazione è disinserito oppure allentato? Spegnere la stampante e inserire correttamente il cavo di alimentazione nella presa di corrente, quindi accendere la stampante.
	Il cavo di alimentazione è collegato a una presa di corrente adeguata? Collegare la stampante a una presa di corrente con una tensione e una potenza nominale appropriate.
	La stampante è collegata a un gruppo di continuità UPS? Spegnere la stampante e inserire correttamente il cavo di alimentazione in una presa di corrente appropriata.
	La stampante è collegata a una multipresa a cui sono collegate altri dispositivi ad alta tensione? Collegare la stampante a una presa di alimentazione che non sia condivisa con altri dispositivi ad alta tensione.
La stampante non stampa	La spia dell'indicatore Pronta è spenta? In tal caso, la stampante non è in linea oppure si trova in modalità impostazione menu. Vedere Componenti principali e relative funzioni a pagina 2-2.
	C'è un messaggio visualizzato sul pannello di controllo? Seguire le informazioni contenute nel messaggio per risolvere il problema. Vedere Messaggi di errore visualizzati sul pannello di controllo a pagina 7-11.

Sintomo	Motivo/Azione
I lavori di stampa sono stati inviati, ma la spia dell'indicatore Pronta non lampeggia oppure non è accesa	Il cavo dell'interfaccia è scollegato? Spegnere la stampante e verificare la connessione del cavo di interfaccia.
	Il protocollo è configurato? Verificare lo stato della porta dell'interfaccia. Assicurarsi che le impostazioni del protocollo siano configurate correttamente in CentreWare IS. Consultare la Guida in linea di CentreWare IS.
	Il computer è configurato correttamente? Controllare l'ambiente del computer, ad esempio, il driver di stampa. Vedere Nozioni di base sulla rete a pagina 3-1.
L'indicatore di Errore è acceso	C'è un messaggio di errore visualizzato sul pannello di controllo? Consultare il messaggio visualizzato e correggere l'errore.
L'indicatore di Errore lampeggia	Si è verificato un errore che è possibile correggere da soli. Annotare il messaggio di errore visualizzato oppure il codice di errore, spegnere la stampante, disinserire il cavo di alimentazione dalla presa di corrente. Visitare il sito Web del supporto Xerox, www.xerox.com/office/6125support .
La spia dell'indicatore Pronta è accesa e lampeggia, ma non c'è alcun output di stampa	Il computer è configurato correttamente? Per annullare il lavoro di stampa, premere il pulsante Annulla . Controllare l'ambiente del computer, ad esempio, il driver di stampa. Vedere Nozioni di base sulla rete a pagina 3-1. Spegnere la stampante e verificare la connessione del cavo di interfaccia.
La sezione superiore del documento stampato manca. I margini superiori e laterali sono errati.	Le guide del cassetto della carta si trovano nelle posizioni corrette? Posizionare correttamente le guide della lunghezza e quelle della larghezza. Vedere Caricamento della carta a pagina 4-8.
	Controllare che il formato della carta nel driver di stampa o sul pannello di controllo sia impostato correttamente. Consultare la Guida in linea relativa al driver di stampa. Vedere Impostazione dei tipi e formati carta a pagina 4-7.
Si è generata condensa all'interno della stampante	Accendere la stampante per almeno un'ora e impostare la modalità risparmio energetico su 60 minuti per eliminare la condensa. Se il problema persiste, consultare il sito Web del supporto Xerox, www.xerox.com/office/6125support , per assistenza.

Sintomo	Motivo/Azione
La carta non viene prelevata dai cassettei. Si verificano inceppamenti della carta. Vengono prelevati più fogli contemporaneamente. La carta viene prelevata obliquamente. La carta è raggrinzita.	La carta è stata caricata correttamente? Caricare correttamente la carta nei cassettei. Nel caso di etichette, lucidi o buste, prima di caricarli aprirli a ventaglio per fare il modo che l'aria prodotta separi le singole unità.
	La carta è umida? Sostituire con carta di una nuova risma.
	La carta utilizzata non è adatta. Caricare il tipo di carta appropriato. Vedere Informazioni sulla carta a pagina 4-5.
	Il cassetto della carta è stato posizionato correttamente? Spingere completamente il cassetto carta nella stampante.
	La stampante si trova su una superficie piana? Posizionare la stampante su una superficie piana e stabile.
	Le guide del cassetto della carta si trovano nelle posizioni corrette? Posizionare le guide correttamente.
La stampante emette rumori insoliti	Viene prelevato più di 1 foglio per volta. È possibile che più fogli vengano prelevati contemporaneamente. Rimuovere la carta, aprirla a ventaglio, quindi caricarla di nuovo. Inserire nuova carta solo quando i fogli della carta caricata sono stati utilizzati tutti.
	La stampante non si trova su una superficie piana. Riposizionare la stampante su una superficie piana e stabile.
	Il cassetto della carta non è inserito correttamente. Spingere completamente il cassetto carta nella stampante. C'è un oggetto estraneo all'interno della stampante. Spegnere la stampante e rimuoverlo. Consultare il sito Web del supporto Xerox, www.xerox.com/office/6125support , per assistenza.

Messaggi di errore visualizzati sul pannello di controllo

Questa sezione descrive i messaggi di errore visualizzati sul pannello di controllo.

Messaggi relativi ai materiali di consumo

Messaggio	Condizione/Motivo/Azione
Sostit. fusore 010-351 Riavvia macchina	È necessario sostituire il fusore. Sostituire il vecchio fusore con uno nuovo.
010-359 Errore fusore Riavvia macchina	Il fusore non è installato oppure non funziona correttamente a causa di un danno o di un malfunzionamento. Reinstallare il fusore.
010-317 Inserire fusore Riavvia macchina	Il fusore non è installato. Installare il fusore.
093-NNN Inserire cartuccia XXX	La cartuccia di toner XXX non è installata oppure non funziona correttamente a causa di un danno o di un malfunzionamento. Reinstallare la cartuccia.
093-NNN Verifica cart. XXX	Dalla cartuccia di toner XXX non è stato ancora rimosso il nastro sigillante. Rimuovere questo nastro dalla cartuccia di toner.
093-NNN Inserire cartuccia XXX	La cartuccia di toner XXX non è installata oppure non funziona correttamente a causa di un danno o di un malfunzionamento. Reinstallare la cartuccia. Vedere Controllo/gestione della stampante con CentreWare IS a pagina 8-5.
Inserire unità imaging	L'unità imaging non è installata. Installare l'unità imaging. Vedere Controllo/gestione della stampante con CentreWare IS a pagina 8-5.
Sostituire unità imaging	È necessario sostituire l'unità imaging. Sostituire la vecchia unità imaging con una nuova.

Messaggio	Condizione/Motivo/Azione
Riavvia macchina NNN-NNN	Il fusore non è installato oppure non funziona correttamente a causa di un danno o di un malfunzionamento. Reinstallare il fusore.
Sostituire Cartuccia di toner	La cartuccia di toner è terminata. Sostituire la vecchia cartuccia di toner con una nuova.

XXX indica uno dei seguenti elementi: toner giallo (Y), toner ciano (C), toner magenta (M), toner nero (K) oppure il fusore.
NNN indica un valore numerico.

Messaggi relativi alla stampante e ad altri elementi

Messaggio	Condizione/Motivo/Azione
Inceppamento nello slot dell'alimentazione manuale Controllare lo slot di alimentazione manuale Aprire cop. ant.	All'interno dello slot di alimentazione manuale si è inceppata la carta. Rimuovere la carta inceppata. Aprire e chiudere lo sportello anteriore. Vedere Inceppamenti della carta a pagina 7-2.
Incepp. cass. Controll. cass. Aprire cop. ant.	All'interno della stampante si è inceppata la carta. Rimuovere la carta inceppata. Aprire e chiudere lo sportello anteriore.
Incepp in uscita Aprire cop. ant.	Inceppamento della carta all'uscita della stampante. Rimuovere la carta inceppata. Aprire e chiudere lo sportello anteriore.
Incep rullo reg. Aprire cop. ant.	Inceppamento della carta al rullo di registrazione. Aprire e chiudere lo sportello anteriore.
Incepp cop. ant. Aprire cop. ant. e rimuov. carta	Inceppamento della carta all'interno del coperchio anteriore. Aprire il coperchio anteriore per rimuovere la carta inceppata. Chiudere il coperchio anteriore.
Coperchio anteriore aperto Chiudere il coperchio anteriore	Il coperchio anteriore è aperto. Chiudere il coperchio anteriore.
Sport lat aperto Chiudi sport lat	Lo sportello laterale è aperto. Chiudere lo sportello laterale.
Lavoro non val. Premere OK	Questo messaggio viene visualizzato quando la configurazione della stampante sul driver di stampa non è conforme con la stampante che si sta utilizzando. Premere il pulsante Annulla per annullare il lavoro di stampa. Assicurarsi che la configurazione della stampante sul driver di stampa sia conforme alla stampante che si utilizza.

Messaggi di errore visualizzati sul pannello di controllo

Messaggio	Condizione/Motivo/Azione
Limite superato Premere OK	L'utente ha superato il limite relativo al numero di pagine che è possibile stampare quando si utilizza una funzione di autenticazione. Contattare l'amministratore.
Aprire cop. ant. Rimuovere carta	All'interno della stampante si è inceppata della carta. Premere il pulsante per aprire lo sportello anteriore e rimuovere la carta inceppata. Vedere Inceppamenti della carta a pagina 7-2.
Aprire cop. ant. Rimuovere carta; controll. tipo	All'interno della stampante si è inceppata della carta. Premere il pulsante per aprire lo sportello anteriore e rimuovere la carta inceppata. Controllare il tipo di carta. Vedere Inceppamenti della carta a pagina 7-2.
Toner non-Xerox Gial. non valido	Toner errato. Sostituire con una cartuccia toner giallo Xerox.
Toner non-Xerox Ciano non valido	Toner errato. Sostituire con una cartuccia toner ciano Xerox.
Toner non-Xerox Mag. non valido	Toner errato. Sostituire con una cartuccia toner magenta Xerox.
Toner non-Xerox Nero non valido	Toner errato. Sostituire con una cartuccia toner nero Xerox.
Scorie pieno Cartuccia giallo	Il contenitore scorie nella cartuccia toner giallo è pieno. Sostituire la cartuccia toner giallo.
Scorie pieno Cartuccia Magenta	Il contenitore scorie nella cartuccia toner magenta è pieno. Sostituire la cartuccia toner magenta.
Scorie pieno Cartuccia ciano	Il contenitore scorie nella cartuccia toner ciano è pieno. Sostituire la cartuccia toner ciano.
Scorie pieno Cartuccia nero	Il contenitore scorie nella cartuccia toner nero è pieno. Sostituire la cartuccia toner nero.
Giallo basso	La cartuccia toner giallo è in esaurimento. Sostituire la cartuccia toner giallo appena possibile.
Magenta basso	La cartuccia toner magenta è in esaurimento. Sostituire la cartuccia toner magenta appena possibile.
Ciano basso	La cartuccia toner ciano è in esaurimento. Sostituire la cartuccia toner ciano appena possibile.
Nero basso	La cartuccia toner nero è in esaurimento. Sostituire la cartuccia toner nero appena possibile.
Riavvia macchina NNN-NNN	L'errore NNN-NNN è associato a problemi della stampante. Spegnerla la stampante e quindi riaccenderla. Se il problema persiste, consultare sito web del supporto Xerox, www.xerox.com/office/6125support , per assistenza.

Messaggi di errore visualizzati sul pannello di controllo

Messaggio	Condizione/Motivo/Azione
Riavvia macchina 116-NNN	L'errore NNN-NNN è associato a problemi della stampante. Spegnere la stampante e quindi riaccenderla.
Cassetto vuoto	Il cassetto ha esaurito la carta, oppure la carta specificata non è stata rilevata nel cassetto. Caricare carta del formato, orientamento e tipo indicato nel cassetto. Vedere Caricamento della carta a pagina 4-8. Il cassetto non è inserito correttamente. Spingere il cassetto nella posizione corretta.
SysError NNN-NNN Premere OK	Si è verificato un errore di sistema. Premere il pulsante OK per eliminare il messaggio.

NNN indica un valore numerico.

Informazioni utili

Questa sezione comprende:

- [Messaggi sul pannello di controllo](#) a pagina 7-15
- [Supporto in linea](#) a pagina 7-15
- [Collegamenti Web](#) a pagina 7-16

Xerox fornisce numerosi strumenti diagnostici automatici utili per ottenere e mantenere la qualità della stampa.

Messaggi sul pannello di controllo

Il pannello di controllo fornisce informazioni sulla risoluzione dei problemi di stampa. Quando si verifica un errore o il sistema emette un avviso, il messaggio per l'utente viene visualizzato sul pannello di controllo.

Supporto in linea

Il Supporto in linea fornisce istruzioni e assistenza per la risoluzione dei problemi della stampante. È possibile trovare soluzioni per la qualità di stampa, inceppamenti dei supporti di stampa, installazione del software e molto altro.

Per accedere al Supporto in linea, visitare il sito Web www.xerox.com/office/6125support.

Collegamenti Web

Xerox mette a disposizione diversi siti Web per ulteriori informazioni relative alla stampante Phaser 6125. Quando si installano i driver della stampante Xerox sul computer, nella cartella **Preferiti** del browser Web viene installata una serie di collegamenti a Xerox.

Risorsa	Collegamento
Informazioni sull'assistenza tecnica per la stampante: comprende Supporto in linea, <i>Recommended Media List</i> (Elenco dei supporti consigliati), download di driver, documentazione, esercitazioni su video e altro ancora:	www.xerox.com/office/6125support
Materiali di consumo per la stampante:	www.xerox.com/office/6125supplies
Una risorsa per strumenti e informazioni, quali tutorial interattivi, modelli di stampa, suggerimenti utili e funzioni personalizzate per soddisfare esigenze specifiche dei singoli utenti:	www.xerox.com/office/businessresourcecenter
Centri di vendita e assistenza:	www.xerox.com/office/worldcontacts
Registrazione stampante:	www.xerox.com/office/register
Schede sulla sicurezza dei materiali per identificare materiali e fornire informazioni sulla gestione e conservazione sicura dei materiali pericolosi:	www.xerox.com/msds (USA e Canada) www.xerox.com/environment_europe (Unione Europea)
Informazioni sul riciclaggio dei materiali di consumo:	www.xerox.com/gwa

Manutenzione

8

Questo capitolo comprende:

- Pulizia della stampante a pagina 8-2
- Ordinazione dei materiali di consumo a pagina 8-3
- Gestione della stampante a pagina 8-5
- Verifica dei conteggi pagine a pagina 8-10
- Spostamento della stampante a pagina 8-11

Vedere anche:

Esercitazione su video per la manutenzione sul sito www.xerox.com/office/6125support

Esercitazioni su video per la sostituzione dei materiali di consumo, sul sito www.xerox.com/office/6125support

Pulizia della stampante

Questa sezione descrive come pulire la stampante per mantenerla in buone condizioni e per eseguire sempre stampe pulite.

Avvertenza: prima di accedere alla parte interna della stampante per eseguire la pulizia, la manutenzione o per eliminare un problema, assicurarsi di spegnere e di scollegare la stampante dalla presa di corrente per escludere ogni eventualità di scossa elettrica.

Pulizia della parte esterna

Pulire la parte esterna della stampante circa una volta al mese. Pulire le singole parti con un panno morbido bagnato, ma ben strizzato. Successivamente, asciugare con un panno morbido asciutto. Per le macchie più resistenti, applicare un piccolo quantitativo di detergente neutro e rimuovere delicatamente la macchia.

Nota: non spruzzare detergente direttamente sulla stampante. Il detergente liquido può infiltrarsi nella stampante attraverso una fessura e causare problemi. Utilizzare solo acqua o detergente neutro.

Pulizia della parte interna della stampante

Dopo aver eliminato un inceppamento della carta o sostituito una delle cartucce di toner, esaminare l'interno della stampante prima di chiudere i coperchi della stampante.

Avvertenza: non toccare le aree contrassegnate da un'etichetta che si trovano sopra o accanto al rullo di riscaldamento nel fusore. Queste aree sono molto calde e potrebbero provocare scottature. Se un foglio di carta si avvolge attorno al rullo di riscaldamento, non tentare di rimuoverlo da soli per evitare bruciature o lesioni fisiche. Spegnerne la stampante immediatamente. Visitare il sito Web del supporto Xerox, www.xerox.com/office/6125support.

- Rimuovere eventuali pezzi di carta residui.
- Rimuovere polvere e macchie con un panno pulito asciutto.

Ordinazione dei materiali di consumo

Questa sezione comprende:

- [Materiali di consumo](#) a pagina 8-3
- [Elementi della procedura di manutenzione](#) a pagina 8-3
- [Quando ordinare i materiali di consumo](#) a pagina 8-3
- [Riciclaggio dei materiali di consumo](#) a pagina 8-4

Periodicamente, è necessario ordinare certi materiali di consumo ed elementi per le procedure di manutenzione. Ogni fornitura dei materiali di consumo include istruzioni per l'installazione.

Materiali di consumo

Cartucce toner autentiche Xerox (ciano, giallo, magenta e nero)

Nota: ogni cartuccia di toner include istruzioni per l'installazione sulla scatola.

Elementi della procedura di manutenzione

Gli elementi delle procedure di manutenzione sono parti della stampante che hanno una durata limitata e richiedono la sostituzione periodica. Gli elementi sostitutivi possono essere singoli componenti o kit. Gli elementi della procedura di manutenzione sono generalmente sostituibili dal cliente.

- Fusore
- Kit rullo alimentatore
- Unità imaging

Quando ordinare i materiali di consumo

Quando un materiale di consumo è quasi esaurito, sul pannello di controllo viene visualizzato un messaggio di avvertenza. Assicurarsi di averne a disposizione uno di scorta. È importante ordinare questi materiali di consumo alla prima visualizzazione del messaggio in modo che la stampa non debba subire interruzioni. Quando è necessario sostituire il materiale di consumo, sul pannello di controllo viene visualizzato un messaggio di errore.

Per ordinare i materiali di consumo, rivolgersi al rivenditore locale oppure visitare il sito www.xerox.com/office/6125supplies.

Attenzione: si sconsiglia l'uso di materiali di consumo non Xerox. La garanzia, i contratti di assistenza e la Total Satisfaction Guarantee (Garanzia "soddisfatti e rimborsati") Xerox non includono eventuali danni, malfunzionamenti o riduzioni delle prestazioni provocati dall'uso di materiali di consumo non Xerox o dall'uso di materiali di consumo Xerox non specifici per questa stampante. La Total Satisfaction Guarantee (Garanzia "soddisfatti o rimborsati") è disponibile negli Stati Uniti e in Canada. La copertura può variare negli altri paesi; contattare il rappresentante di zona per ulteriori dettagli.

Riciclaggio dei materiali di consumo

Per ulteriori informazioni sui programmi di riciclaggio dei materiali di consumo Xerox, visitare il sito www.xerox.com/gwa.

Gestione della stampante

Questa sezione comprende:

- Controllo/gestione della stampante con CentreWare IS a pagina 8-5
- Controllo dello stato della stampante tramite e-mail a pagina 8-5

Controllo/gestione della stampante con CentreWare IS

Quando la stampante viene installata in un ambiente TCP/IP, è possibile controllare lo stato della stampante e configurarne le impostazioni utilizzando un browser web su un computer in rete. È anche possibile utilizzare CentreWare IS per controllare la quantità residua dei materiali di consumo e della carta caricata nella stampante.

Nota: quando si utilizza la stampante come stampante locale, non è possibile utilizzare CentreWare IS.

Con CentreWare IS è possibile utilizzare i seguenti browser:

- Netscape 7 o versioni successive
- Internet Explorer versione 5 o successive

Avvio di CentreWare IS

Per avviare CentreWare IS, attenersi alla seguente procedura:

1. Avviare il browser web.
2. Immettere l'indirizzo IP della stampante nel campo **Indirizzo** del browser.
Viene visualizzata la schermata di CentreWare IS.

Utilizzo della Guida in linea

Per informazioni sugli elementi che è possibile impostare in ciascuna schermata di CentreWare IS, fare clic sul pulsante **Guida** per visualizzare la Guida in linea.

Nota: facendo clic sul pulsante **Guida** viene visualizzato il manuale in formato elettronico disponibile sul sito web Xerox.

Controllo dello stato della stampante tramite e-mail

Quando si è collegati a un ambiente di rete in cui è possibile inviare e ricevere e-mail, la stampante può inviare agli indirizzi e-mail specificati un rapporto contenente le seguenti informazioni:

- Le impostazioni di rete e lo stato della stampante
- Lo stato dell'errore che si è verificato sulla stampante

Impostazione dell'ambiente e-mail

Attivare CentreWare IS e, nella scheda **Proprietà**, configurare le seguenti impostazioni in base al proprio ambiente e-mail. Dopo aver configurato le impostazioni in ciascuna schermata, fare sempre clic su **Applica** e spegnere/accendere la stampante per il riavvio. Per dettagli sulle singole impostazioni, consultare la Guida in linea di CentreWare IS.

Elemento	Elemento da configurare	Descrizione
Avvisi posta	Avvisi posta	Impostare l'indirizzo e-mail al quale inviare gli avvisi relativi a errori o modifiche dello stato della stampante.
	Elementi di notifica	Impostare il contenuto degli avvisi da inviare nella e-mail.
Abilitazione porta	LPR	Selezionare Attiva .
	Porta 9100	
	FTP	
	SNMP	
	Avvisi posta	

Elemento	Elemento da configurare	Descrizione
Impostazioni dei protocolli > E-mail	Indirizzo e-mail di ritorno, Indirizzo server SMTP, Numero porta server SMTP, Autenticazione invio email, Nome di accesso, Password, Stato connessione server SMTP, Indirizzo server POP3, Numero porta server POP3, Nome di accesso, Password, Intervallo di controllo server POP3, Impostazioni APOP, Stato connessione server POP3	Selezionare le impostazioni appropriate per inviare e ricevere e-mail.
	Indirizzo e-mail consentito	Quando si imposta l'autorizzazione per controllare le informazioni e modificare le impostazioni per un indirizzo e-mail, immettere l'indirizzo e-mail autorizzato a ricevere l'e-mail. Se non viene specificato alcun indirizzo, la stampante riceverà e-mail da tutti gli utenti.
	Password	Quando si imposta la password per l'accesso alla stampante (solo lettura e lettura/scrittura), selezionare la casella di controllo Usa password per impostare la password.

Controllo dello stato della stampante tramite e-mail

Questa sezione descrive le istruzioni da seguire quando si invia una e-mail alla stampante per controllarne lo stato.

- È possibile specificare un titolo qualsiasi per l'e-mail quando si controlla lo stato della stampante oppure quando si modificano le impostazioni della stampante.
- Utilizzare i comandi descritti nella sezione successiva per creare il testo dell'e-mail.

Comandi che possono essere utilizzati nel testo delle e-mail

Utilizzare ciascun comando in base alle seguenti regole.

- Anteporre a tutti i comandi il prefisso “#” e specificare il comando #Password nella parte superiore dell'e-mail.
- Le righe di comando senza “#” verranno ignorate.
- Scrivere un comando in ciascuna riga e separare ciascun comando e parametro con uno spazio o una tabulazione.

Quando lo stesso comando viene scritto due o più volte in una e-mail, il secondo comando e quelli successivi verranno ignorati.

Comando	Parametro	Descrizione
#Password	Password	Utilizzare questo comando nella parte superiore della e-mail quando viene impostata una password per l'accesso in sola lettura e per l'accesso completo. È possibile omettere questo comando quando la password non viene impostata.
#NetworkInfo		Impostare questo comando quando si desidera controllare le informazioni nell'elenco delle impostazioni di rete.
#Status		Impostare questo comando quando si desidera controllare lo stato della stampante.
#SetMsgAddr	Indirizzo e-mail destinatario	Utilizzare questo comando per specificare l'indirizzo e-mail a cui devono essere inviati i rapporti tramite e-mail. Questo comando può essere utilizzato quando si specifica una password per l'accesso completo mediante il comando #Password.

Esempi di comandi

1. Quando la password per l'accesso in sola lettura è “ronly” e per controllare lo stato della stampante:
 #Password ronly
 #Status
2. Quando la password per l'accesso completo è “admin” e per impostare l'indirizzo e-mail del destinatario su “service@xerox.com”:
 #Password admin
 #SetMsgAddr service@xerox.com

3. Quando la password per l'accesso completo è "admin" e per impostare l'indirizzo e-mail del destinatario su "service@xerox.com", quindi per confermare il risultato dell'impostazione nell'elenco delle impostazioni di rete:

#Password admin

#SetMsgAddr service@xerox.com

#NetworkInfo

Nota: specificare il comando "#SetMsgAddr" prima del comando "#NetworkInfo". Se vengono scritti nell'ordine inverso, le informazioni recuperate dal comando "#NetworkInfo" e il risultato dell'esecuzione del comando "#SetMsgAddr" potrebbero essere diverse.

Verifica dei conteggi pagine

Il totale di pagine stampate può essere verificato sul pannello di controllo. Sono disponibili tre contatori: Totale impress., Impress. a colori e Impress. in nero.

Il contatore conta il numero di pagine stampate correttamente. La stampa su un solo lato (compreso il formato N-su N) è conteggiata come una sola impressione.

Quando si stampano dati a colori che sono stati convertiti utilizzando un profilo ICC su un'applicazione, con l'impostazione A colori (Auto), i dati vengono stampati a colori anche se sul monitor sembrano in bianco e nero. In questo caso, il conteggio di Impress. a colori aumenta.

Per controllare un contatore, attenersi alla seguente procedura:

1. Premere il pulsante **Menu**.
2. Premere il pulsante **Freccia su** oppure **Freccia giù** fino a quando non viene visualizzato il menu **Contatori**, quindi premere il pulsante **Freccia in avanti** oppure **OK**.
3. Premere il pulsante **Freccia su** oppure **Freccia giù** fino a quando non viene visualizzato il contatore che si desidera controllare.
4. Dopo aver effettuato il controllo, premere il pulsante **Menu**.

Spostamento della stampante

Per spostare la stampante, attenersi alle istruzioni riportate di seguito.

Per visualizzare un elenco delle precauzioni e delle procedure di sicurezza da seguire per spostare la stampante, vedere [Sicurezza dell'utente](#) a pagina 1-2.

La stampante, configurata con accessori opzionali, materiali di consumo e carta, pesa 17,2 kg.

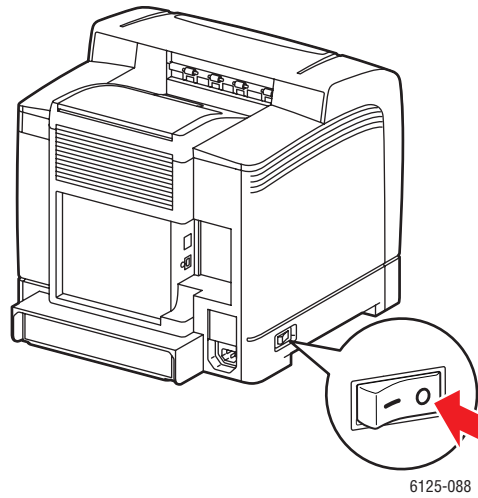
Quando si solleva la stampante, è necessario attenersi alla procedura descritta di seguito. In caso contrario, la stampante potrebbe cadere o causare lesioni alle persone.

Impugnare saldamente le aree rientrate nella parte inferiore di entrambi i lati della stampante. Non sollevare mai la stampante impugnandola da altri punti.

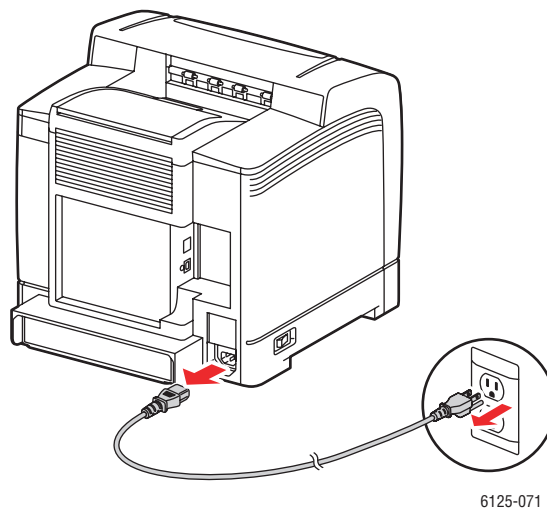


6125-072

1. Spegner la stampante.

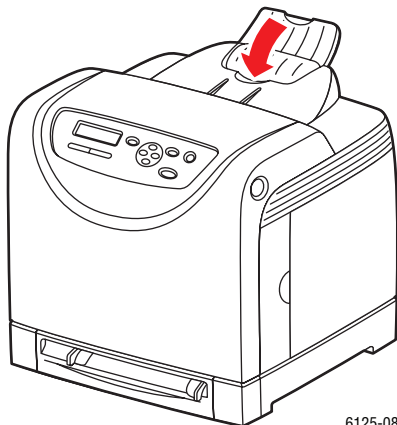


2. Scollegare il cavo di alimentazione, il cavo di interfaccia e tutti gli altri cavi.



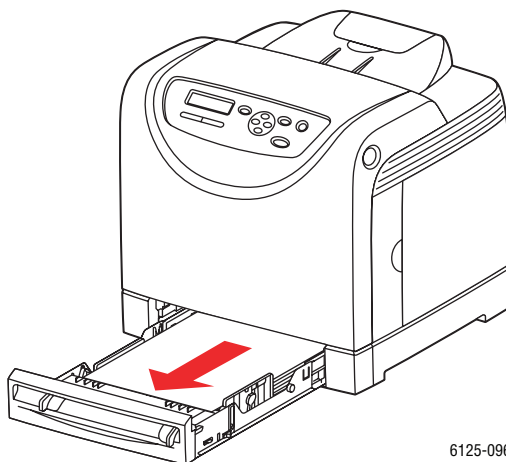
Avvertenza: per evitare scosse elettriche, non toccare mai il cavo di alimentazione con le mani bagnate. Quando si disinserisce il cavo di alimentazione della stampante, afferrare la spina e non il cavo, per non danneggiarlo e causare incendi o scosse elettriche.

3. Rimuovere eventuale carta nel cassetto di uscita e riportare il blocco carta nella sua posizione originale.



6125-089

4. Estrarre il cassetto della carta dalla stampante e rimuovere eventuale carta presente al suo interno, quindi reinstallarlo. Riporre la carta in un luogo asciutto e pulito.



6125-096

5. Sollevare la stampante e spostarla con delicatezza.

Nota: se occorre percorrere una distanza lunga, rimuovere le cartucce di toner per impedire la fuoriuscita di toner, quindi sistemare la stampante all'interno di una scatola.



6125-090

6. Dopo aver trasportato la stampante, prima di utilizzarla è necessario regolare la registrazione del colore.

Vedere anche:

[Registrazione del colore](#) a pagina 6-7

Indice

A

- abilitazione di AutoIP sulla stampante, 3-6
- abilitazione di DHCP sulla stampante, 3-6
- assistenza tecnica, 2-10
- AutoIP
 - impostazione dinamica dell'indirizzo IP della stampante, 3-6
 - impostazione manuale indirizzo IP della stampante, 3-7

B

- buste, 4-17
 - istruzioni, 4-17
 - stampa dal cassetto della carta, 4-20

C

- caricamento della carta
 - cassetto carta, 4-8
- carta
 - buste, 4-17
 - caricamento nei cassettei carta, 4-8
 - carta lunga, 4-31
 - che danneggia la stampante, 4-4
 - etichette, 4-21
 - formati personalizzati, 4-31
 - impostazione dei cassettei, 4-7
 - impostazione formati, 4-7
 - impostazione tipi, 4-7
 - istruzioni per l'uso, 4-3
 - istruzioni per la conservazione, 4-4
 - lucida, 4-26
 - stampa su supporti speciali, 4-17
 - tipi, 4-2
 - tipi di supporti di stampa non accettati, 4-4
 - tipi di supporto non accettati, 4-4
 - utilizzabile, 4-2
- carta di formato personalizzato, 4-31
 - stampa dal cassetto della carta, 4-32
 - supportata per il cassetto della carta, 4-31
- carta e supporti non accettati, 4-4
- carta e supporti utilizzabili, 4-2

- carta lucida, 4-26
 - istruzioni di stampa, 4-26
 - stampa dal cassetto della carta, 4-26
 - stampa dallo slot di alimentazione manuale, 4-28
- carta lunga, 4-31
- carta prestampata, 4-8
- cassetti
 - impostazioni comuni, 5-4
- cassetto carta
 - caricamento della carta, 4-8
 - stampa su buste, 4-20
 - stampa su carta lucida, 4-26
 - stampa su etichette, 4-18, 4-21
 - stampa su formato carta personalizzato, 4-32
- CentreWare IS
 - abilitazione del protocollo DHCP, 3-6
 - avvio, 8-5
 - gestione della stampante, 8-5
 - guida in linea, 8-5
 - impostazione dinamica dell'indirizzo IP della stampante, 3-6
 - variazione o modifica indirizzo IP della stampante, 3-8
 - verifica stato, 2-8
- collegamenti web
 - informazioni, 2-10
- come controllare il contatore, 8-10
- configurazione, 2-9
- configurazione dell'indirizzo di rete, 3-5
- connessione
 - Ethernet, 3-3
 - USB, 3-4
- connessione di rete, 3-3
 - Ethernet, 3-3
- connessione Ethernet, 3-3
- contatori, 5-6
 - conteggi totali delle pagine, 8-10
- contatori di fatturazione
 - totale pagine stampate, 8-10

D

DHCP

- abilitato come impostazione predefinita sulle stampanti Phaser, 3-6
- abilitazione con CentreWare IS, 3-6
- abilitazione sul pannello di controllo, 3-6
- impostazione dinamica dell'indirizzo IP della stampante, 3-6
- impostazione manuale indirizzo IP della stampante, 3-7

driver

- installazione, 3-9
- UNIX/Linux, 3-9
- Windows 2000 o versioni successive, 3-9

driver della stampante

- installazione, 3-9
- UNIX/Linux, 3-9
- Windows 2000 o versioni successive, 3-9

E

elementi della procedura di

- manutenzione, 8-3

e-mail

- comandi, 8-8

etichette, 4-21

- istruzioni, 4-21
- stampa dal cassetto della carta, 4-18, 4-21
- stampa dallo slot di alimentazione manuale, 4-19

G

gestione

- stampante, 8-5

grammature e formati carta supportati

- cassetto carta, 4-5

guida

- risorse, 2-10

I

impostaz. sistema, 5-8

impostazione

- indirizzo IP della stampante in modo automatico (solo Windows), 3-5
- indirizzo IP della stampante in modo dinamico, 3-6
- indirizzo IP della stampante in modo manuale, 3-7

impostazione automatica dell'indirizzo IP della stampante (solo Windows), 3-5

impostazione della rete, 3-2

impostazione dinamica dell'indirizzo IP della stampante, 3-6

impostazione manuale dell'indirizzo IP della stampante

precedenza su DHCP, 3-7

impostazione manuale indirizzo IP della stampante, 3-7

precedenza su IP automatico, 3-7

impostazioni dei cassette della carta, 2-9

impostazioni dei menu

modifica, 5-3

impostazioni pannello, 2-6, 5-11

indirizzo IP

impostazione automatica (solo Windows), 3-5

impostazione dinamica, 3-6

impostazione manuale, 3-7

variazione o modifica tramite

CentreWare IS, 3-8

Indirizzo TCP/IP, 3-5

informazioni

assistenza tecnica, 2-10

collegamenti web, 2-10

esercitazioni su video, 2-10

Guida all'installazione, 2-10

Guida rapida, 2-10

informazioni sulla stampante, 2-10

pagine di informazioni, 2-10

risorse, 2-10

informazioni sulle normative

Canada, 1-9

Europa, 1-10

Stati Uniti, 1-9

informazioni utili, 7-15

assistenza tecnica, 2-10

Supporto in linea, 7-15

installazione dei driver della stampante, 3-9

Windows 2000 o versioni successive, 3-9

istruzioni

buste, 4-17

carta lucida, 4-26

conservazione della carta, 4-4

etichette, 4-21

operative, 1-5

sicurezza durante la stampa, 1-5

uso della carta, 4-3

istruzioni operative, 1-5

istruzioni per l'uso
carta, 4-3

K

knowledge base, 7-15

L

LAN (Local Area Network), 3-5

lavoro

selezione delle opzioni di stampa

Windows, 4-15

singolo, opzioni di stampa

Windows, 4-15

M

manutenzione

elementi della procedura di

manutenzione, 8-3

ordinazione dei materiali di

consumo, 8-3

sicurezza, 1-4

materiali di consumo, 1-5, 8-3

messaggi di errore, 7-11

ordinazione, 8-3

quando ordinare, 8-3

riciclaggio, 8-4

menu

impost. cass., 5-4

impostazioni comuni dei cassette, 5-4

menu del pannello di controllo

descrizione, 5-4

impost. cass., 5-4

impostaz. sistema, 5-8

modifica delle impostazioni, 5-3

modo manutenz., 5-9

pagine di informazioni, 5-5

pannello di controllo, 5-10

messaggi

pannello di controllo, 7-15

messaggi di errore

materiali di consumo, 7-11

pannello di controllo, 7-11

Messenger stato

comandi, 8-8

configurazione, 8-6

controllo dello stato della stampante, 8-5

modalità

risparmio energetico, 2-7

uscita, 2-7

modalità risparmio energetico, 2-7

uscita, 2-7

modifica dell'indirizzo IP tramite

CentreWare IS, 3-8

modo manutenz., 5-9

O

opzioni

stampa, 4-14

ordinazione dei materiali di consumo, 8-3

P

pagine di informazione

impostazioni stampante, 2-6

pagine di informazioni, 2-6

impostazioni pannello, 2-6

menu del pannello di controllo, 5-5

pannello di controllo, 2-5

display, 2-5

impostazioni pannello, 2-6

impostazioni stampante, 2-6

layout, 2-5

menu, 5-2

messaggi, 7-15

messaggi di errore, 7-11

pagine di informazioni, 2-6

pulizia

parte esterna della stampante, 8-2

parte interna della stampante, 8-2

stampante, 8-2

Q

qualità di stampa

problemi, 6-2

R

Recommended Media List (Elenco dei supporti consigliati), 2-10

registrazione del colore

abilitazione/disabilitazione della

regolazione automatica, 6-9

determinazione dei valori, 6-8

immissione dei valori, 6-8

regolazione, 6-7

regolazione automatica, 6-7

regolazione manuale, 6-7

stampa del grafico per la correzione, 6-7

registrazione della stampante, 7-16

rete

configurazione dell'indirizzo di rete, 3-5

creazione di una LAN (Local Area Network), 3-5

impostazione e configurazione, 3-2

indirizzi TCP/IP e IP, 3-5

scelta di una connessione di rete, 3-3

riciclaggio materiali di consumo, 8-4

risoluzione dei problemi

assistenza tecnica, 2-10

risorse

informazioni, 2-10

risorse del sito, 7-16

S

scelta di una connessione di rete, 3-3

selezione

opzioni di stampa, 4-14

opzioni di stampa per un singolo lavoro
Windows, 4-15

preferenze di stampa (Windows), 4-14

sicurezza

centro di vendita e assistenza, 7-16

elettrica, 1-2

istruzioni di stampa, 1-5

laser, 1-3

manutenzione, 1-4

operativa, 1-4

simboli, 1-7

sicurezza del laser, 1-3

sicurezza in campo elettrico, 1-2

sicurezza operativa, 1-4

simboli di attenzione, 1-7

simboli di sicurezza riportati sul prodotto, 1-7

sistemi operativi

driver della stampante, 3-9

slot di alimentazione manuale

caricamento della carta, 4-12

stampa su carta lucida, 4-28

stampa su etichette, 4-19, 4-23

spazio

ubicazione della stampante, 1-4

spegnimento della stampante, 1-6

spostamento

stampante, 8-11

stampa

buste, 4-17

carta lucida, 4-26

etichette, 4-21

formato personalizzato o carta

lunga, 4-31

istruzioni per la sicurezza, 1-5

opzioni

selezione, 4-15

Windows, 4-15

selezione delle opzioni, 4-14

selezione delle opzioni di stampa per un
singolo lavoro

Windows, 4-15

selezione delle preferenze di stampa
(Windows), 4-14

stampante

abilitazione del protocollo AutoIP, 3-6

abilitazione del protocollo DHCP, 3-6

componenti interni, 2-3

componenti principali, 2-2

gestione, 8-5

impostazione dell'indirizzo IP, 3-5

materiali di consumo, 1-5

pulizia, 8-2

pulizia della parte esterna, 8-2

pulizia della parte interna, 8-2

registrazione, 7-16

risorse di informazioni, 2-10

simboli di attenzione, 1-7

spazio, 1-4

spostamento, 8-11

ubicazione, 1-4

variazione o modifica indirizzo IP tramite
CentreWare IS, 3-8

vista frontale, 2-2

vista posteriore, 2-3

stato della stampante

controllo tramite e-mail, 8-7

Messenger stato, 8-5

verifica, 2-8

supporti
 utilizzabili, 4-2
supporti di stampa
 tipi non accettati, 4-4
supporti di stampa speciali
 buste, 4-17
 carta di formato personalizzato, 4-31
 carta lucida, 4-26
 etichette, 4-21
supporti speciali, 4-17
Supporto in linea, 7-15

U

ubicazione della stampante, 1-4
USB, 3-4

V

verifica delle pagine stampate
 come controllare il contatore, 8-10

W

web, collegamenti, 7-16
Windows
 installazione dei driver della stampante
 per Windows 2000 o versioni
 successive, 3-9
 opzioni di stampa, 4-15
 selezione delle opzioni di stampa per un
 singolo lavoro, 4-15

X

Xerox
 programmi di riciclaggio dei materiali di
 consumo, 8-4
 risorse del sito, 7-16