

Strumento SIQA (Simple Image Quality Adjustment)

Guida all'installazione e alle registrazioni



©2013 Xerox Corporation. Tutti i diritti riservati. Xerox® e Xerox con il marchio figurativo® sono marchi di Xerox Corporation negli Stati Uniti e/o in altri paesi.

FreeFlow® è un marchio di Xerox Corporation negli Stati Uniti e/o in altri paesi. Stato del prodotto, stato della build e/o specifiche sono soggette a modifiche senza preavviso.

Microsoft, Windows, Windows XP, Windows Vista, Internet Explorer e Word sono marchi registrati di Microsoft Corporation negli Stati Uniti e/o in altri paesi.

Fiery® e PrintMe® sono marchi registrati di Electronics For Imaging, Inc. GBC® e AdvancedPunch™ sono marchi o marchi registrati di General Binding Corporation.

Indice generale

1	Installazione del software SIQA.....	1-1
	Installazione del software SIQA in un PC.....	1-1
	Impostazione della comunicazione tra l'applicazione SIQA e il motore di stampa.....	1-2
	Impostazione ed esecuzione del software SIQA su EX Print Server.....	1-3
	Impostazione ed esecuzione del software SIQA su un PC tramite EX Print Server o Integrated Fiery Color Server.....	1-3
	Impostazione ed esecuzione del software SIQA in un PC quando è installato un FreeFlow Print Server.....	1-4
2	Registrazione allineamento automatica.....	2-1
3	Registrazione uniformità densità.....	3-1

1

Installazione del software SIQA

Il software SIQA (Simple Image Quality Adjustment, registrazione semplificata della qualità di immagine) viene utilizzato per eseguire le procedure di Registrazione allineamento automatica e Registrazione uniformità densità.

IMPORTANTE

L'installazione del software SIQA è un requisito necessario per entrambe le procedure.

L'installazione del software SIQA prevede due attività:

1. L'installazione del software SIQA in un PC.
2. L'impostazione della comunicazione tra l'applicazione software SIQA e il motore di stampa. Questa attività varia in base al server di stampa connesso alla macchina e all'utilizzo o meno di un PC di terze parti.

Installazione del software SIQA in un PC

I requisiti seguenti devono essere soddisfatti prima di installare il software SIQA:

- Un PC client con sistema operativo Windows Vista[®], Windows[®] XP o Windows 7.
 - Se si utilizza un server Xerox[®] EX Print Server, con tecnologia Fiery[®] (autonomo), il software SIQA può essere installato.
 - Se si utilizza un server Xerox[®] Fiery[®] Color Server integrato, il software SIQA deve essere installato in un PC Windows separato.
 - Se si utilizza un server Xerox[®] FreeFlow[®] Print Server, è necessario utilizzare un PC Windows separato per installare il software SIQA.
- Il software SIQA su un'unità USB o un DVD.
- Il file PDF di sfondo SIQA che si trova sull'unità USB o sul DVD.

1. Collegare l'unità USB o inserire il DVD nel PC di destinazione.
2. Sul supporto rimovibile, individuare e aprire la cartella **SIQA install files** (file di installazione SIQA).
3. Copiare la cartella **SIQA_Software files** (file del software SIQA) sul desktop del PC o del server.
4. Aprire la cartella **SIQA_Software files** sul desktop.
5. Individuare il file **setup.exe** ed eseguirlo facendovi doppio clic.

Viene visualizzato un messaggio con la richiesta di chiudere tutti i programmi in esecuzione prima di eseguire il programma di installazione. Le applicazioni eseguite in background, come le utilità antivirus, potrebbero causare un ritardo nell'esecuzione del programma di installazione.

- a) Selezionare **Next** (Avanti) per continuare con il processo di installazione.
- b) Selezionare **Next** (Avanti) per continuare.

Viene visualizzato il messaggio del contratto di licenza SIQA.

6. Selezionare il pulsante di opzione **I accept the License Agreement** (Accetto il contratto di licenza).
7. Selezionare **Next** (Avanti) per continuare.
Viene visualizzata la finestra di avvio dell'installazione.
8. Selezionare **Next** (Avanti) per continuare.
Durante il processo di installazione viene visualizzata una finestra con lo stato di avanzamento dell'operazione.
9. Quando viene visualizzata la finestra di completamento dell'installazione, selezionare **Next** (Avanti).
10. Selezionare **OK** quando appare la finestra del messaggio.
11. Se richiesto, selezionare **Restart** (Riavvia) per riavviare il PC e completare il processo di installazione. In caso contrario, andare al passaggio 13.
12. Al termine, inserire un nome utente e una password, se necessario.
13. Se necessario, chiudere eventuali cartelle aperte.
14. Creare un collegamento a SIQA sul desktop del PC:
 - a) Fare clic sul pulsante **Avvio** e selezionare **Programma > > SIQA**.
 - b) Fare clic con il pulsante sinistro del mouse sull'icona **SIQA** e trascinarla sul desktop.

Impostazione della comunicazione tra l'applicazione SIQA e il motore di stampa

L'impostazione della comunicazione tra l'applicazione software SIQA e il motore di stampa varia in base al server di stampa connesso alla macchina e all'utilizzo o meno di un PC di terze parti. Le seguenti procedure illustrano:

- L'impostazione e l'esecuzione del software SIQA su EX Print Server (Fiery autonomo)

- L'impostazione e l'esecuzione del software SIQA su un PC di terze parti tramite EX Print Server o Integrated Fiery Color Server
- L'impostazione e l'esecuzione del software SIQA su un PC di terze parti quando è installato FreeFlow Print Server

Impostazione ed esecuzione del software SIQA su EX Print Server

1. Verificare che il cavo Ethernet crossover sia installato e connesso tra EX Print Server e il motore di stampa.
2. Da EX Print Server, individuare l'indirizzo IP del server di stampa selezionando **Command Workstation** (workstation comandi) > **Device Center** (centro dispositivi) > **General** (generale).
3. Prendere nota dell'indirizzo IP del server di stampa.
4. Dal desktop del server di stampa, fare doppio clic sull'icona **SIQA**.
Viene visualizzata la finestra Input_Address (inserimento indirizzo).
5. Inserire l'indirizzo IP del server di stampa e selezionare **OK**.
Viene visualizzata la finestra Input_Key_Operator_ID (inserimento ID dell'operatore chiave).
6. Inserire l'ID dell'operatore chiave come **admin** e poi selezionare **OK**.
Viene creata una cartella nel disco rigido del motore di stampa e viene visualizzato il messaggio: È stata creata una cartella nella macchina. Prima di procedere, scansionare il diagramma di calibrazione su questa cartella.
7. Selezionare **OK**.

Viene visualizzata la finestra SIQA. A questo punto è possibile eseguire le procedure di Registrazione allineamento automatica e/o Registrazione uniformità densità.

Impostazione ed esecuzione del software SIQA su un PC tramite EX Print Server o Integrated Fiery Color Server

1. Verificare che il cavo Ethernet crossover sia installato e connesso tra il server di stampa e il motore di stampa.
2. Dal server di stampa, accedere all'indirizzo IP del server EFI e prenderne nota.
3. Dal desktop del PC, fare doppio clic sull'icona **SIQA**.
Viene visualizzata la finestra Input_Address (inserimento indirizzo).
4. Inserire l'indirizzo IP del server di stampa e selezionare **OK**.
Viene visualizzata la finestra Input_Key_Operator_ID (inserimento ID dell'operatore chiave).
5. Inserire l'ID dell'operatore chiave come **admin** e poi selezionare **OK**.
Viene creata una cartella nel disco rigido del motore di stampa e viene visualizzato il messaggio: È stata creata una cartella nella macchina. Prima di procedere, scansionare il diagramma di calibrazione su questa cartella.
6. Selezionare **OK**.

Viene visualizzata la finestra SIQA. A questo punto è possibile eseguire le procedure di Registrazione allineamento automatica e/o Registrazione uniformità densità.

Impostazione ed esecuzione del software SIQA in un PC quando è installato un FreeFlow Print Server

1. Verificare che l'hub sia installato e che i tre cavi Ethernet siano connessi in questo modo:
 - Un cavo dalla presa a muro Ethernet all'hub
 - Un cavo dall'hub al FreeFlow Print Server
 - Un cavo dall'hub al motore di stampa
2. Sull'interfaccia utente del motore di stampa, visualizzare l'indirizzo IP della macchina selezionando **Stato macchina > Informazioni macchina**.
3. Dal desktop del PC, fare doppio clic sull'icona **SIQA**.
Viene visualizzata la finestra Input_Address (inserimento indirizzo).
4. Inserire l'indirizzo IP del server di stampa e selezionare **OK**.
Viene visualizzata la finestra Input_Key_Operator_ID (inserimento ID dell'operatore chiave).
5. Inserire l'ID dell'operatore chiave come **admin** e poi selezionare **OK**.
Viene creata una cartella nel disco rigido del motore di stampa e viene visualizzato il messaggio: È stata creata una cartella nella macchina. Prima di procedere, scansionare il diagramma di calibrazione su questa cartella.
6. Selezionare **OK**.
Viene visualizzata la finestra SIQA. A questo punto è possibile eseguire le procedure di Registrazione allineamento automatica e/o Registrazione uniformità densità.

2

Registrazione allineamento automatica

Utilizzare questa procedura per correggere i problemi di allineamento sulle stampe. La funzione Registrazione allineamento automatica utilizza una nuova applicazione denominata SIQA (Simple Image Quality Adjustment, Registrazione semplificata della qualità immagine), che permette all'utente di effettuare le registrazioni in modo più semplice e rapido al fine di correggere i problemi di allineamento sulle stampe.

Questa procedura richiede l'installazione dell'applicazione SIQA (Simple Image Quality Adjustment) su un PC Windows®.

NOTA

Se il server di stampa in uso è un PC Windows, è possibile installare l'applicazione SIQA nel computer; in caso contrario è necessario usare un altro PC. Per ulteriori informazioni, contattare il centro assistenza clienti.

Questa procedura richiede inoltre il file di motivo con sfondo nero, che si trova nella cartella di installazione di SIQA.

1. Registrare l'indirizzo IP; verrà utilizzato più avanti nella procedura.
 - a) Se si è connessi a FreeFlow Print Server, ottenere l'indirizzo IP dal motore di stampa selezionando **Stato macchina > Informazioni macchina**. Registrare l'indirizzo IP IPv4.
 - b) Se si è connessi a un sistema EX Print Server autonomo, ottenere l'indirizzo IP del server di stampa dal foglio di configurazione oppure selezionando **Command Workstation > Device Center > General**.
 - c) Se si è connessi a un Integrated Fiery Color Server, ottenere l'indirizzo IP del server di stampa dal foglio di configurazione.
2. Stampare il motivo di prova chiamato SIQA Doc Background, che verrà utilizzato per effettuare le impostazioni di registrazione.

Questo motivo è un file PDF di nome SIQA Doc Background, che si trova nella cartella di installazione di SIQA.

Stampare il file con le informazioni seguenti:

- Per il mercato XNA (Xerox Nord America), stampare il file su supporti da 11 x 17 poll., in modalità fronte/retro. La grammatura non è rilevante, ma una grammatura maggiore determina una maggiore durata dello strumento.
 - Per il mercato XE (Xerox Europa), stampare il file su supporto A3 in modalità fronte/retro. La grammatura non è rilevante, ma una grammatura maggiore determina una maggiore durata dello strumento.
3. Dall'interfaccia utente del motore di stampa (macchina), eseguire il login come amministratore.
 - a) Premere il pulsante **Accesso** sul pannello comandi.
 - b) Immettere l'ID dell'amministratore del sistema.
Il nome utente predefinito è **admin** e la password predefinita è **1111**.
 - c) Selezionare **Invio**.
 4. Premere il pulsante **Stato macchina** sull'interfaccia utente.
 5. Selezionare la scheda **Strumenti**.
 6. Selezionare **Impostazioni sistema > Impostazioni servizi comuni > Manutenzione**. Viene visualizzata la schermata Manutenzione.
 7. Utilizzando il pulsante **Giù**, scorrere fino alla pagina/schermata Manutenzione successiva.
 8. Selezionare **Registrazione allineamento**.
Viene visualizzata la schermata Registrazione allineamento.
 9. Selezionare **Registrazione allineamento automatica**.
Viene visualizzata la schermata Registrazione allineamento automatica.
 10. Selezionare il vassoio di destinazione desiderato per la registrazione.
 11. Se necessario, selezionare l'area di copertura.

La copertura può essere uno dei fattori che influiscono sull'allineamento. Per registrare il livello di copertura di un'area particolare, impostare il valore su un numero compreso tra **1** e **10**. Maggiore il valore, più estesa sarà la copertura toner. Nella maggior parte dei casi, tuttavia, è sufficiente impostare il valore **1**. Inoltre è possibile selezionare un'impostazione differente per il lato 1 e il lato 2 della stampa.

12. Selezionare il numero di fogli campione.

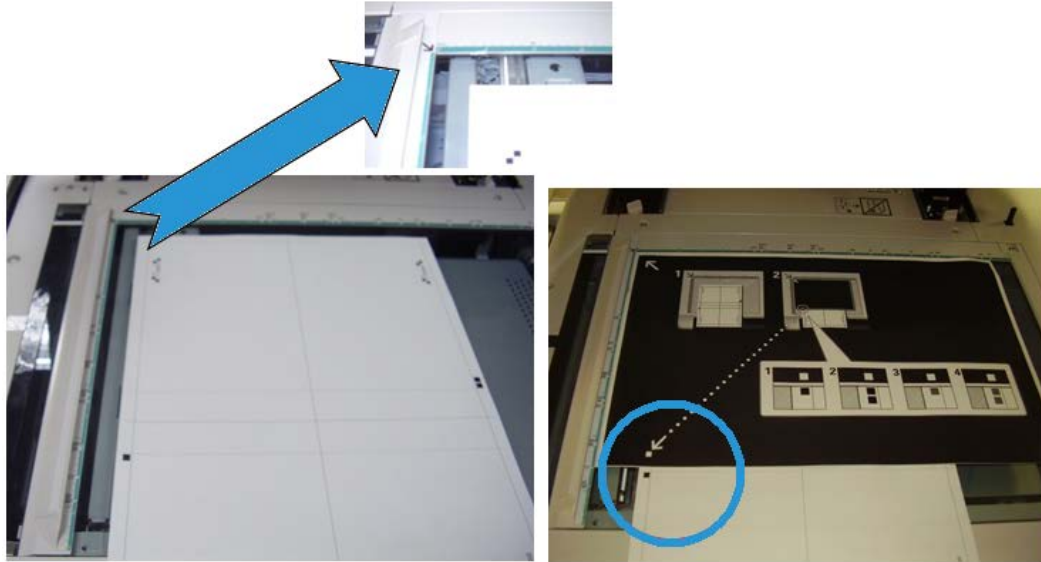
Con più campioni, il software utilizza i valori medi per la registrazione, riducendo così le variazioni tra i diversi fogli.

Per il formato 8,5 x 11 poll. (A4), il supporto deve essere alimentato in direzione SEF.

13. Selezionare **Stampa**.
Il diagramma campione viene stampato.
14. Per correggere i problemi di allineamento, scansionare i 4 lati del diagramma campione (bordo anteriore e bordo posteriore sia per il lato fronte che per il lato retro). Seguire le istruzioni visualizzate sull'interfaccia utente.

- a) Il motivo di prova NON deve essere posizionato sul bordo di registrazione (distanza minima 20 mm) e non deve essere inclinato di oltre 15 gradi.

Verificare che sia presente uno spazio tra il bordo della lastra di esposizione e il motivo di prova.



- b) Coprire il motivo di prova con un foglio di carta con sfondo nero per ottenere il giusto contrasto.

Coprire con carta nera e allineare il segno bianco con il segno di stampa di prova.

L'ordine di scansione non è obbligatorio; il lato con i contrassegni a colori indica all'utente quale lato scansionare.

15. Scansire ciascuno dei quattro lati in base alle istruzioni dell'interfaccia utente.
16. Se si usano più campioni, ripetere la procedura di scansione.
17. Dopo aver eseguito le quattro scansioni, sull'interfaccia utente appare il pulsante **Esci**. Selezionare **Esci** per completare la procedura di scansione.
18. Rimuovere la stampa di prova e la carta con lo sfondo nero dalla lastra di esposizione.
19. Sull'interfaccia utente della macchina, selezionare **Conferma** per inviare i dati alla cartella del motore di stampa.
20. Spostarsi sul PC Windows in cui è installata l'applicazione SIQA.
21. Dal desktop del PC Windows, avviare l'applicazione SIQA facendo doppio clic sull'icona corrispondente.

Viene visualizzata la schermata Input_Key_Operator_ID (Immettere ID operatore chiave).

NOTA

Se l'applicazione SIQA non viene avviata, consultare il capitolo Risoluzione dei problemi della Guida per l'amministratore del sistema, che contiene informazioni e istruzioni utili per risolvere il problema.

22. Immettere l'ID dell'operatore chiave.

La password dell'ID è **admin**.

23. Selezionare **OK** (Avvio).

Viene visualizzata la schermata dell'applicazione Simple Image Quality Adjustment (SIQA).

24. Dal menu a discesa, selezionare **Registrazione allineamento automatica**, quindi selezionare **Avvio**.

Se appare la schermata Input Address (Immetti indirizzo), confermare o inserire l'Indirizzo IP della macchina.

NOTA

Se l'applicazione SIQA segnala alla macchina di essere connessa a un server FreeFlow Print Server o Fiery EFI Integrated Print Server, immettere l'indirizzo IP visualizzato nella schermata **Stato macchina > Informazioni macchina**.

25. Selezionare **OK** (Avvio).

L'applicazione SIQA accede ai dati di immagine scansionati dalla cartella della stampante/mailbox, li legge e ne esegue l'analisi calcolando automaticamente i valori di registrazione.

26. Nella finestra di selezione del tipo, effettuare le operazioni seguenti:

- a) Selezionare la riga da salvare come profilo. Sono disponibili 50 profili.
- b) Specificare dove devono essere salvati i valori di registrazione calcolati.
Nell'esempio fornito, è stato selezionato **Tipo 1**, quindi, utilizzando il pulsante **Modifica**, il valore è stato ridenominato in **Esempio > Vassoio 3 11"x17"**.

27. Selezionare **OK**.

Se i valori calcolati sono stati salvati nel nuovo tipo, immettere prima il nome del tipo. Si consiglia di includere il nome del vassoio, il formato della carta o il tipo di carta, in modo che il nome indichi chiaramente che la registrazione riguarda un vassoio e/o un tipo di carta specifico.

28. Selezionare **OK** (nella finestra di immissione del nome del tipo).

Nella schermata di selezione viene visualizzato il messaggio: Salvare i nuovi valori di registrazione nella macchina?

29. Selezionare **Si** per applicare i nuovi valori/parametri di registrazione.

I valori vengono scritti nella memoria NVM della macchina. Sull'interfaccia della macchina appare il messaggio seguente: The machine is currently connected to an external equipment. Do not power off the machine.

Al termine dell'operazione, l'applicazione SIQA visualizza la schermata di messaggio: Registrazione eseguita correttamente.

30. Selezionare **OK** per chiudere il messaggio..

NOTA

I restanti passaggi della procedura consentono di verificare la registrazione del profilo.

31. Dall'interfaccia utente del motore di stampa (macchina), eseguire il login come amministratore.

- a) Premere il pulsante **Accesso** sul pannello comandi.
- b) Immettere l'ID dell'amministratore del sistema.
Il nome utente predefinito è **admin** e la password predefinita è **1111**.
- c) Selezionare **Invio**.

32. Premere il pulsante **Stato macchina** sull'interfaccia utente.
33. Selezionare la scheda **Strumenti**.
34. Selezionare **Impostazioni sistema > Impostazioni servizi comuni > Manutenzione**.
Viene visualizzata la schermata Manutenzione.
35. Utilizzando il pulsante **Giù**, scorrere fino alla pagina/schermata Manutenzione successiva.
36. Selezionare **Registrazione allineamento**.
Viene visualizzata la schermata Registrazione allineamento.
37. Selezionare **Registrazione allineamento manuale**.

Se si seleziona **Registrazione allineamento manuale**, si ha la possibilità di verificare il risultato stampando il campione registrato.

38. Selezionare il profilo salvato che è stato creato in una parte precedente di questa procedura.
39. Selezionare **Cambia impostazioni**.
40. Selezionare **Stampa di prova**.

Viene stampato il diagramma di prova con la correzione.

41. Selezionare il vassoio specifico che contiene il supporto corrispondente al profilo creato in una parte precedente di questa procedura.
42. Controllare che sia selezionata l'opzione **Fronte/retro**.
43. Premere **Avvio** sul pannello comandi.
44. Ritirare il diagramma di prova stampato e controllarne l'allineamento.
 - Se l'allineamento è corretto, la procedura è terminata ed è possibile uscire dal modo Amministratore.
 - In caso contrario, ripetere la procedura.

Registrazione uniformità densità

Utilizzare questa funzione per correggere la qualità d'immagine quando non è omogenea in tutte le stampe, ad esempio se la stampa risulta più chiara (sbiadita) o più scura sul lato sinistro o destro delle stampe (interno/esterno). La funzione utilizza una nuova applicazione denominata Simple Image Quality Adjustment (SIQA), che permette all'utente di effettuare le registrazioni in modo più semplice e rapido al fine di correggere questi problemi di qualità sulle stampe.

Questa procedura richiede l'installazione dell'applicazione SIQA (Simple Image Quality Adjustment) su un PC Windows®.

NOTA

Se il server di stampa in uso è un PC Windows, è possibile installare l'applicazione SIQA nel computer; in caso contrario è necessario usare un altro PC. Per ulteriori informazioni, contattare il centro assistenza clienti.

1. Registrare l'indirizzo IP; verrà utilizzato più avanti nella procedura.
 - a) Se si è connessi a FreeFlow Print Server, ottenere l'indirizzo IP dal motore di stampa selezionando **Stato macchina > Informazioni macchina**. Registrare l'indirizzo IP IPv4.
 - b) Se si è connessi a un sistema EX Print Server autonomo, ottenere l'indirizzo IP del server di stampa dal foglio di configurazione oppure selezionando **Command Workstation > Device Center > General**.
 - c) Se si è connessi a un Integrated Fiery Color Server, ottenere l'indirizzo IP del server di stampa dal foglio di configurazione.
2. Dall'interfaccia utente del motore di stampa (macchina), eseguire il login come amministratore.
 - a) Premere il pulsante **Accesso** sul pannello comandi.
 - b) Immettere l'ID dell'amministratore del sistema.
Il nome utente predefinito è **admin** e la password predefinita è **1111**.
 - c) Selezionare **Invio**.

3. Premere il pulsante **Stato macchina** sull'interfaccia utente.
4. Selezionare la scheda **Strumenti**.
5. Selezionare **Impostazioni sistema > Impostazioni servizi comuni > Manutenzione**. Viene visualizzata la schermata Manutenzione.
6. Utilizzando il pulsante **Giù**, scorrere fino alla pagina/schermata Manutenzione successiva.
7. Selezionare **Registrazione uniformità densità**.

Viene visualizzata la schermata Registrazione uniformità densità.

8. Selezionare **Procedura semiautom. tramite scanner**.
9. Dalla schermata Procedura semiautom. tramite scanner, selezionare il vassoio di destinazione che verrà utilizzato per la registrazione.
10. Selezionare **Stampa**.
Vengono stampati due motivi di prova, uno nel modo CMYK e l'altro nel modo RGB.
11. Ritirare i due motivi di prova stampati e tornare all'interfaccia utente della macchina.
La schermata Procedura semiautom. tramite scanner visualizza le istruzioni per avviare la procedura di registrazione.
12. Seguire le istruzioni sull'interfaccia utente per scansire il primo motivo di prova.

IMPORTANTE

Scansire sempre per primo il motivo CMYK.

- a) Posizionare il motivo CMYK sulla lastra di esposizione facendo riferimento all'illustrazione visualizzata sull'interfaccia utente.
- b) Collocare cinque o più fogli di carta bianca non stampata sopra il motivo di prova.

Questi fogli servono per evitare qualsiasi effetto "trasparenza" che potrebbe influire sul risultato di stampa.

- c) Abbassare la copertura della lastra.
- d) Selezionare **Avvio** sull'interfaccia utente.
- e) Ritirare le copie CMYK dal vassoio di ricezione.

13. Scansire il secondo motivo di prova (RGB).

- a) Posizionare il motivo RGB sulla lastra di esposizione facendo riferimento all'illustrazione visualizzata sull'interfaccia utente.
- b) Collocare cinque o più fogli di carta bianca non stampata sopra il motivo di prova.

Questi fogli servono per evitare qualsiasi effetto "trasparenza" che potrebbe influire sul risultato di stampa.

- c) Abbassare la copertura della lastra.
- d) Ritirare le copie RGB dal vassoio di ricezione.

14. Seguire le istruzioni visualizzate sull'interfaccia utente.

- a) Rimuovere il diagramma (motivo di prova) dalla lastra di esposizione.
- b) Abbassare la copertura della lastra.
- c) Selezionare **Conferma**.

I dati di scansione vengono inviati alla cartella della macchina (mailbox).
L'applicazione SIQA (strumento Qualità immagine) eseguirà la lettura e l'analisi dei dati per calcolare il valore di registrazione ed eseguire la correzione.

15. Spostarsi sul PC Windows in cui è installata l'applicazione SIQA.
16. Dal desktop del PC Windows, avviare l'applicazione SIQA facendo doppio clic sull'icona corrispondente.
Viene visualizzata la schermata Input_Key_Operator_ID (Immettere ID operatore chiave).

NOTA

Se l'applicazione SIQA non viene avviata, consultare il capitolo Risoluzione dei problemi della Guida per l'amministratore del sistema, che contiene informazioni e istruzioni utili per risolvere il problema.

17. Immettere l'ID dell'operatore chiave.

La password dell'ID è **admin**.
18. Selezionare **OK** (Avvio).
Viene visualizzata la schermata dell'applicazione Simple Image Quality Adjustment (SIQA).
19. Dal menu a discesa, selezionare **Registrazione uniformità densità**, quindi selezionare **Avvio**.
Se appare la schermata Input Address (Immetti indirizzo), confermare o inserire l'Indirizzo IP della macchina.

NOTA

Se l'applicazione SIQA segnala alla macchina di essere connessa a un server FreeFlow Print Server o Fiery EFI Integrated Print Server, immettere l'indirizzo IP visualizzato nella schermata **Stato macchina > Informazioni macchina**.

20. Selezionare **OK** (Avvio).
L'applicazione SIQA accede ai dati di immagine scansionati dalla cartella della stampante/mailbox, li legge e ne esegue l'analisi calcolando automaticamente i valori di registrazione richiesti.

NOTA

Vengono visualizzate varie schermate durante le operazioni di analisi e calcolo.
Attendere pazientemente.

21. Controllare le informazioni visualizzate nella schermata dei risultati di correzione.

Questa schermata viene visualizzata al termine delle operazioni di analisi e calcolo.
La schermata dei risultati di correzione mostra il possibile miglioramento che si può ottenere dalla correzione della variazione di densità interno/esterno.
22. Selezionare **Dettagli** per verificare le informazioni nella schermata dei parametri di correzione.
23. Selezionare **Close** (Chiudi) due volte per uscire dalle schermate Correction Parameters (Parametri di correzione) e Correction Results (Risultati correzione).

Viene visualizzata la schermata Select (Selezione) con il seguente messaggio: Do you want to write the new parameters into the machine? (Salvare i nuovi valori di registrazione nella macchina?)

24. Selezionare **Si** per applicare i nuovi valori/parametri di registrazione.

I valori vengono scritti nella memoria NVM della macchina. La macchina viene riavviata da 4 a 8 volte per consentire a ogni ROS di inizializzare i nuovi valori. Sull'interfaccia della macchina appare il messaggio seguente: The machine is currently connected to an external equipment. Do not power off the machine. (La macchina è attualmente collegata a un dispositivo esterno. Non spegnere la macchina.)

Al termine dell'operazione, l'applicazione SIQA visualizza la schermata di messaggio: Adjustment completed (Registrazione completata).

25. Selezionare **OK** per chiudere la finestra e uscire dall'applicazione SIQA.

Per verificare il risultato della registrazione, elaborare di nuovo i motivi di prova ed eseguire nuovamente tutte le operazioni della procedura.

