

Ferramenta de ajuste simples da qualidade de imagem

Guia de Instalação e Ajustes



©2013 Xerox Corporation. Todos os direitos reservados. Xerox® e Xerox com a marca figurativa® são marcas da Xerox Corporation nos Estados Unidos e/ou em outros países.

FreeFlow® é uma marca registrada da Xerox Corporation nos Estados Unidos e/ou em outros países. O status do produto, status da criação e/ou especificações estão sujeitos a mudança sem aviso prévio.

Microsoft, Windows, Windows XP, Windows Vista, Internet Explorer e Word são marcas registradas da Microsoft Corporation nos Estados Unidos e/ou em outros países.

Fiery® e PrintMe® são marcas registradas da Electronics For Imaging, Inc. GBC® e AdvancedPunch™ são marcas registradas ou marcas da General Binding Corporation.

Índice

1 Instalação do software SIQA.....	1-1
Instalar o software SIQA em um PC.....	1-1
Configurar a comunicação entre o aplicativo SIQA e o mecanismo de impressão.....	1-3
Configurar e executar o software SIQA em um Servidor de impressão EX.....	1-3
Configurar e executar o software SIQA em um PC por meio de um Servidor de Impressão EX ou Servidor em Cores Fierey Integrado.....	1-4
Configurar e executar o software SIQA em um PC quando um Servidor de Impressão FreeFlow é instalado.....	1-4
2 Ajuste do alinhamento automático.....	2-1
3 Ajuste da uniformidade da densidade.....	3-1

1

Instalação do software SIQA

O software Simple Image Quality Adjustment (SIQA) é usado para executar os procedimentos Ajuste do alinhamento automático e Ajuste de uniformidade da densidade.

IMPORTANTE

Sem a instalação do software SIQA, os procedimentos acima mencionados não podem ser executados.

O processo de instalação do software SIQA consiste em:

1. Instalar o software SIQA em um PC.
2. Configuração da comunicação entre o aplicativo de software SIQA e o mecanismo de impressão. Isso varia de acordo com o servidor de impressão conectado à máquina e se um PC de outro fabricante é usado ou não.

Instalar o software SIQA em um PC

Os seguintes requisitos devem ser atendidos antes da instalação do software SIQA:

- Um PC cliente com um sistema operacional Windows Vista[®], Windows[®] XP ou Windows 7.
 - Se você estiver usando um Servidor de Impressão EX da Xerox[®], com tecnologia Fiery[®] (autônomo), o software SIQA pode ser instalado nele.
 - Se você estiver usando um ServidorFiery[®] Color Xerox[®] integrado, o software SIQA deve estar instalado em um PC baseado em Windows separado.
 - Se você estiver usando um Servidor de Impressão FreeFlow[®] da Xerox[®], um PC baseado em Windows separado deve ser usado para instalar o software SIQA.
- O software SIQA em uma unidade USB ou em um DVD.

Instalação do software SIQA

- O arquivo PDF de informações do SIQA que reside na unidade USB ou no DVD.
- 1. Conecte a unidade USB ou insira o DVD no PC de destino.
- 2. Na mídia removível, localize e abra a pasta **Arquivos de instalação do SIQA**.
- 3. Copie a pasta **SIQA_Software files** para a área de trabalho do computador ou do servidor.
- 4. Abra a pasta **SIQA_Software files** na área de trabalho.
- 5. Localize e dê um clique duplo no arquivo **setup.exe**.

O computador exibe uma mensagem informando: É recomendável que você encerre todos os programas antes de executar este programa de instalação. Aplicativos que são executados em segundo plano, como utilitários de verificação de vírus, podem fazer com que o programa de instalação demore mais para concluir do que a média.

- a) Selecione **Próximo** para continuar com o processo de instalação.
- b) Selecione **Próximo** para continuar.

A mensagem Contrato de licença é exibido.

- 6. Selecione o botão de opção **Aceito o Contrato de Licença**.
- 7. Selecione **Próximo** para continuar.
A janela Iniciar instalação é exibida.
- 8. Selecione **Próximo** para continuar.
Uma janela de progresso é exibida à medida que o software continua o processo de instalação.
- 9. Na janela Instalação concluída, selecione **Próximo**.
- 10. Selecione **OK** quando a janela Mensagem for exibida.
- 11. Se solicitado, selecione **Reiniciar** para reinicializar o PC e concluir o processo de instalação. Se não for solicitado, vá para a etapa 13.
- 12. Após a reinicialização do PC, digite um nome de usuário e uma senha, se necessário.
- 13. Se necessário, feche todas as pastas abertas.
- 14. Crie um atalho para o SIQA na área de trabalho do PC:
 - a) Clique no botão **Iniciar** e selecione **Programa > Simple Image Quality Adjustment > SIQA**.
 - b) Clique no ícone do **SIQA** e arraste-o para a área de trabalho.

Configurar a comunicação entre o aplicativo SIQA e o mecanismo de impressão.

A configuração da comunicação entre o aplicativo de software SIQA e o mecanismo de impressão varia de acordo com o servidor de impressão conectado à máquina e se um PC de outro fabricante é usado ou não. Os procedimentos fornecidos aqui incluem:

- Configurar e executar o software SIQA em um Servidor de Impressão EX (Fiery independente)
- Configurar e executar o software SIQA em um PC de terceiros por meio de um Servidor de Impressão EX ou Servidor em Cores Fiery Integrado
- Configurar e executar o software SIQA em um PC de terceiros quando um Servidor de Impressão FreeFlow é instalado

Configurar e executar o software SIQA em um Servidor de impressão EX

1. Certifique-se de que o cabo Ethernet crossover esteja instalado e conectado entre o Servidor de impressão EX e o mecanismo de impressão.
2. No Servidor de impressão EX, localize o endereço IP do servidor de impressão selecionando **Command Workstation (Estação de trabalho de comando) > Device Center (Centro de dispositivos) > Informação geral**.
3. Registre o endereço IP do servidor de impressão.
4. Na área de trabalho do servidor de impressão, dê um clique duplo no ícone **SIQA**. A janela Input_Address é exibida.
5. Digite o endereço IP do servidor de impressão e selecione **OK**. A janela Input_Key_Operator_ID é exibida.
6. Digite a ID do operador como **admin** e selecione **OK**. Será criada uma pasta na unidade de disco rígido do mecanismo de impressão que diz: Uma pasta foi criada na máquina. Digitalize a tabela de calibração para essa pasta na máquina antes de continuar.
7. Selecione **OK**.

A janela principal do SIQA é exibida. Agora, os procedimentos Ajuste de alinhamento automático e/ou Ajuste da uniformidade da densidade podem ser executados.

Configurar e executar o software SIQA em um PC por meio de um Servidor de Impressão EX ou Servidor em Cores Fiere Integrado

1. Assegure-se de que o cabo Ethernet cruzado esteja instalado e conectado entre o servidor de impressão e o mecanismo de impressão.
2. No servidor de impressão, acesse e registre o endereço IP do servidor EFI.
3. Na área de trabalho do PC, dê um clique duplo no ícone **SIQA**.
A janela Input_Address é exibida.
4. Digite o endereço IP do servidor de impressão e selecione **OK**.
A janela Input_Key_Operator_ID é exibida.
5. Digite a ID do operador como **admin** e selecione **OK**.
Será criada uma pasta na unidade de disco rígido do mecanismo de impressão que diz: Uma pasta foi criada na máquina. Digitalize a tabela de calibração para essa pasta na máquina antes de continuar.
6. Selecione **OK**.

A janela principal do SIQA é exibida. Agora, os procedimentos Ajuste de alinhamento automático e/ou Ajuste da uniformidade da densidade podem ser executados.

Configurar e executar o software SIQA em um PC quando um Servidor de Impressão FreeFlow é instalado

1. Assegure-se de que o hub esteja instalado e que os três cabos Ethernet estejam conectados ao seguinte:
 - Um cabo da tomada da parede ao hub
 - Um cabo do hub ao Servidor de Impressão FreeFlow
 - Um cabo do hub ao mecanismo de impressão
2. Na interface com o usuário do mecanismo de impressão anote o endereço IP da máquina selecionando **Status da máquina > Informações da máquina**.
3. Na área de trabalho do PC, dê um clique duplo no ícone **SIQA**.
A janela Input_Address é exibida.
4. Digite o endereço IP do servidor de impressão e selecione **OK**.
A janela Input_Key_Operator_ID é exibida.
5. Digite a ID do operador como **admin** e selecione **OK**.
Será criada uma pasta na unidade de disco rígido do mecanismo de impressão que diz: Uma pasta foi criada na máquina. Digitalize a tabela de calibração para essa pasta na máquina antes de continuar.
6. Selecione **OK**.

A janela principal do SIQA é exibida. Agora, os procedimentos Ajuste de alinhamento automático e/ou Ajuste da uniformidade da densidade podem ser executados.

2

Ajuste do alinhamento automático

Use este procedimento para corrigir o desalinhamento da saída impressa. O procedimento Ajuste do alinhamento automático usa um novo aplicativo chamado Ajuste de Qualidade de Imagem Simples (SIQA - Simple Image Quality Adjustment) que permite fazer ajustes rapidamente e corrigir qualquer desalinhamento na saída.

O procedimento requer a instalação do aplicativo SIQA (Ajuste de Qualidade de Imagem Simples) em um PC Windows®.

NOTA

Se seu servidor de impressor for um PC baseado em Windows, o aplicativo SIQA poderá ser instalado nele; caso contrário, será necessário outro PC. Entre em contato com o Centro de Atendimento ao Cliente para obter mais informações.

Este procedimento também exige o arquivo de padrão de fundo preto, o qual pode ser encontrado na pasta de instalação do SIQA.

1. Registre o endereço IP; ele será usado posteriormente no procedimento.
 - a) Se conectado a um Servidor de impressão FreeFlow, obtenha o endereço IP na interface com o usuário do mecanismo de impressão, selecionando **Status da máquina > Informações da máquina**. Registre o endereço IP IPv4.
 - b) Se conectado a um Servidor de Impressão EX autônomo, obtenha o endereço IP do servidor de impressão na folha de configuração ou selecionando **Command Workstation (Estação de trabalho de comando > Device Center (Centro de dispositivos) > Geral**.
 - c) Se conectado a um Servidor Fiery Color integrado, obtenha o endereço IP do servidor de impressão na folha de configuração.
2. Imprima o padrão de teste de fundo de documentos SIQA, que pode ser usado durante os ajustes de registro.

Este padrão é um arquivo PDF chamado Fundo de documentos SIQA e está localizado na pasta de instalação do SIQA.

Imprima o arquivo com as seguintes informações:

- Para o mercado Xerox North America (XNA), imprima o arquivo em material de 11 x 17 pol. duas faces. A gramatura não é importante, mas uma g/m² maior resulta em vida útil mais longa da ferramenta.
- Para o mercado Xerox European (XE), imprima o arquivo em material A3, duas faces. A gramatura não é importante, mas uma g/m² maior resulta em vida útil mais longa da ferramenta.

3. Na IU do mecanismo de impressão (máquina), faça login como administrador.
 - a) Pressione o botão **Login/Logout** no painel de controle.
 - b) Insira a ID do administrador do sistema.
A ID padrão é **admin** e a senha padrão é **1111**.
 - c) Selecione **Entrar**.
4. Pressione o botão **Status da máquina** na interface de usuário.
5. Selecione a guia **Recursos**.
6. Selecione **Configurações do sistema > Configurações comuns do serviço > Manutenção**.
A tela Manutenção é exibida.
7. Usando o botão **para baixo**, desloque-se até a próxima página/tela Manutenção.
8. Selecione **Ajuste do alinhamento**.
A tela Ajuste do alinhamento é exibida.
9. Selecione **Ajuste do alinhamento automático**.
A tela Ajuste do alinhamento automático é exibida.
10. Selecione a bandeja de destino desejada para o ajuste.
11. Se necessário, selecione a cobertura da área.

A cobertura da área pode ser um dos fatores que afetam o alinhamento. Ajustando um nível específico de cobertura da área, você define o valor de **1 a 10**. À medida que o valor aumenta, a área de cobertura aumenta proporcionalmente. No entanto, na maioria dos casos, o valor **1** é adequado. Além disso, você pode selecionar uma definição diferente para a face 1 e a face 2 da impressão.

12. Selecione o número de folhas de amostra.

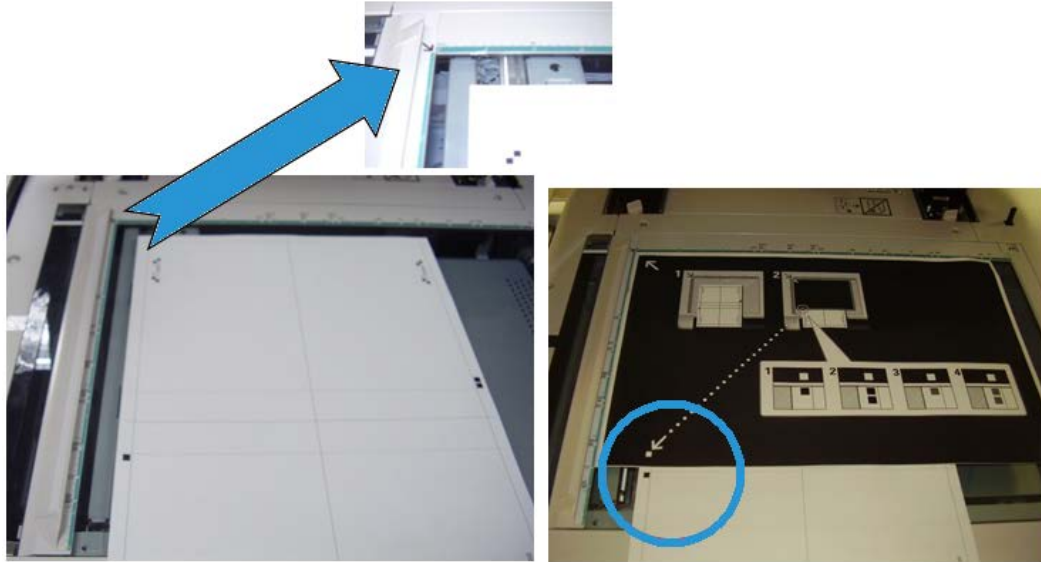
Com várias amostras, o software usa os valores médios para o ajuste; isso significa que a variação entre as folhas é reduzida.

Para 8,5 x 11 (A4), o papel precisa estar na orientação ABC.

13. Selecione **Imprimir**.
A tabela de amostra é impressa.
14. Para corrigir o desalinhamento, digitalize os quatro lados da tabela de amostra, a borda de ataque e a borda de fuga da frente e do verso. Siga as instruções fornecidas na IU.

- a) O padrão de teste NÃO deve ser colocado na borda de registro (mínimo de 20 mm) e não deve ficar enviesado em mais de 15 graus.

Certifique-se de que haja espaço entre a borda do vidro de originais e o padrão de teste.



- b) Cubra o padrão com um papel de fundo preto para contraste.

Cubra com papel preto e alinhe a marca branca com a marca de impressão de teste.

A ordem de digitalização não é obrigatório; o lado codificado por cores ajuda o usuário a saber qual lado deve ser digitalizado.

15. Digitalize cada um dos quatro lados, de acordo com as instruções da IU.
16. Se estiver usando várias amostras, repita o processo de digitalização.
17. Depois de digitalizar quatro vezes, um botão **Sair** é exibido na IU. Selecione **Sair**; o processo de digitalização é concluído.
18. Remova a impressão de teste e o papel de fundo preto do vidro de originais.
19. Na IU da máquina, selecione **Confirmar** para enviar os dados para a pasta do mecanismo de impressão.
20. Vá até o PC Windows PC em que o aplicativo SIQA foi instalado.
21. Na área de trabalho do PC Windows, inicie o aplicativo SIQA clicando duas vezes sobre ele.

A tela Input_Key_Operator_ID é exibida.

NOTA

Se houver falha ao iniciar/abrir o aplicativo SIQA, consulte o capítulo Solução de problemas no Guia de Administração do Sistema para obter informações e instruções sobre como resolver o problema.

22. Digite a ID do operador principal.

A senha da ID é **admin**.

23. Selecione **OK** (Iniciar).

A tela Ajuste de qualidade de imagem simples é exibida.

24. No menu suspenso, selecione **Ajuste do alinhamento automático** e depois selecione **Iniciar**.

Se a tela Input Address (Inserir endereço) for exibida, confirme ou digite o Endereço IP da máquina.

NOTA

Se o aplicativo SIQA estiver se comunicando com a máquina que está conectada a um Servidor de Impressão FreeFlow ou a um Servidor de Impressão Fiery EFI integrado, digite o endereço IP que aparece na tela **Status da máquina > Informações da máquina**.

25. Selecione **OK** (Iniciar).

Os dados da imagem digitalizada da pasta/caixa postal da impressora são acessados e lidos pelo aplicativo SIQA. O aplicativo SIQA analisa os dados e calcula automaticamente os valores de ajuste.

26. Na janela Seleção de tipo, execute o seguinte:

- a) Selecione a linha que deseja salvar como perfil. Existem 50 perfis disponíveis.
- b) Selecione o local onde deseja salvar os valores de ajuste calculados. No exemplo, foi selecionado o **Tipo 1** e, em seguida, usando o botão **Editar**, ele foi renomeado para **Exemplo > Bandeja 3 11"x17"**.

27. Selecione **OK**.

Se você salvou os valores calculados no novo tipo, digite primeiro o Nome do tipo. É recomendado incluir o nome da bandeja e o tamanho ou o tipo do papel para que você possa ver se o ajuste é para uma bandeja e um papel específicos.

28. Selecione **OK** (na janela Nome do tipo).

A tela Selecionar exibe a mensagem: Do you want to save the new adjustment values to the machine? (Deseja salvar os novos valores de ajustes para a máquina?)

29. Selecione **Sim** para aplicar os novos valores/parâmetros de ajuste.

Os valores são gravados na MNV da máquina. A IU da máquina exibe a mensagem: A máquina está conectada atualmente a um equipamento externo. Não desligue a máquina.

Após a conclusão, o aplicativo SIQA exibe a tela de Mensagem: Ajuste concluído com sucesso.

30. Selecione **OK** para fechar a mensagem.

NOTA

As etapas restantes nesse procedimento são para verificar o ajuste do perfil.

31. Na IU do mecanismo de impressão (máquina), faça login como administrador.

- a) Pressione o botão **Login/Logout** no painel de controle.
- b) Insira a ID do administrador do sistema.

A ID padrão é **admin** e a senha padrão é **1111**.

c) Selecione **Entrar**.

32. Pressione o botão **Status da máquina** na interface de usuário.

33. Selecione a guia **Recursos**.

34. Selecione **Configurações do sistema > Configurações comuns do serviço > Manutenção**.

A tela Manutenção é exibida.

35. Usando o botão **para baixo**, desloque-se até a próxima página/tela Manutenção.

36. Selecione **Ajuste do alinhamento**.

A tela Ajuste do alinhamento é exibida.

37. Selecione **Ajuste do alinhamento manual**.

A seleção de **Ajuste do alinhamento manual** permite testar o resultado imprimindo a amostra correta.

38. Selecione o perfil salvo criado anteriormente neste procedimento.

39. Selecione **Alterar Configurações**.

40. Selecione **Impressão de Amostra**.

Isso imprime a tabela de amostra corrigida.

41. Selecione a bandeja específica que contém o material que corresponde ao perfil que você criou anteriormente neste procedimento.

42. Certifique-se de que a opção **2 faces** esteja selecionada.

43. Pressione **Iniciar** no painel de controle.

44. Recupere a tabela de amostra impressa e verifique o alinhamento.

- Se o alinhamento estiver correto, o procedimento está concluído e você pode sair do modo do administrador.
- Se o alinhamento não estiver correto, repita as etapas deste procedimento.

3

Ajuste da uniformidade da densidade

Use essa função para corrigir a qualidade da imagem na saída, quando a qualidade da imagem não estiver consistente em toda a saída; por exemplo, a qualidade da imagem é mais clara (desbotada) ou mais densa (mais grossa) nos lados esquerdo/direito da saída (interno/externo). Essa função usa um novo aplicativo denominado SIQA, e ela permite que o usuário faça ajustes de forma fácil e rápida, e corrija esses problemas de qualidade da imagem.

O procedimento requer a instalação do aplicativo SIQA (Ajuste de Qualidade de Imagem Simples) em um PC Windows®.

NOTA

Se seu servidor de impressor for um PC baseado em Windows, o aplicativo SIQA poderá ser instalado nele; caso contrário, será necessário outro PC. Entre em contato com o Centro de Atendimento ao Cliente para obter mais informações.

1. Registre o endereço IP; ele será usado posteriormente no procedimento.
 - a) Se conectado a um Servidor de impressão FreeFlow, obtenha o endereço IP na interface com o usuário do mecanismo de impressão, selecionando **Status da máquina > Informações da máquina**. Registre o endereço IP IPv4.
 - b) Se conectado a um Servidor de Impressão EX autônomo, obtenha o endereço IP do servidor de impressão na folha de configuração ou selecionando **Command Workstation (Estação de trabalho de comando > Device Center (Centro de dispositivos) > Geral**.
 - c) Se conectado a um Servidor Fiery Color integrado, obtenha o endereço IP do servidor de impressão na folha de configuração.
2. Na IU do mecanismo de impressão (máquina), faça login como administrador.
 - a) Pressione o botão **Login/Logout** no painel de controle.
 - b) Insira a ID do administrador do sistema.
A ID padrão é **admin** e a senha padrão é **1111**.
 - c) Selecione **Entrar**.

Ajuste da uniformidade da densidade

3. Pressione o botão **Status da máquina** na interface de usuário.
4. Selecione a guia **Recursos**.
5. Selecione **Configurações do sistema > Configurações comuns do serviço > Manutenção**.
A tela Manutenção é exibida.
6. Usando o botão **para baixo**, desloque-se até a próxima página/tela Manutenção.
7. Selecione **Ajuste da uniformidade da densidade**.

A tela de Ajuste da uniformidade da densidade é exibida.

8. Selecione **Processo semiautomático usando scanner**.
9. Na tela Processo semiautomático usando scanner, selecione a bandeja de destino desejada que será usada para o ajuste.
10. Selecione **Imprimir**.
São impressos dois padrões de teste: um deles é impresso usando o modo CMYK, e o outro é impresso usando o modo RGB.
11. Recupere os dois padrões de teste impressos e retorne à IU da máquina.
A tela Processo semiautomático usando scanner exibe instruções sobre o início do processo de ajuste.
12. Siga as instruções na IU para digitalizar o primeiro padrão de teste.

IMPORTANTE

Digitalize sempre o padrão de teste CMYK primeiro.

- a) Coloque o teste CMYK sobre o vidro de originais, conforme mostrado na ilustração da IU.
- b) Coloque cinco ou mais folhas brancas em branco sobre o padrão de teste.

Essas folhas de papel em branco garantem que não há nenhum efeito “transparente” na saída impressa.

- c) Abaixar a tampa de documentos.
 - d) Selecione **Iniciar** na interface com o usuário.
 - e) Recupere as cópias CMYK da bandeja de saída.
13. Digitalize o segundo padrão de teste (RGB).
 - a) Coloque o teste RGB sobre o vidro de originais, conforme mostrado na ilustração da IU.
 - b) Coloque cinco ou mais folhas brancas em branco sobre o padrão de teste.

Essas folhas de papel em branco garantem que não há nenhum efeito “transparente” na saída impressa.
 - c) Abaixar a tampa de documentos.
 - d) Recupere as cópias RGB da bandeja de saída.
 14. Siga as instruções exibidas na IU da máquina.
 - a) Remova a tabela (padrão de teste) do vidro de originais.
 - b) Abaixar a tampa de documentos.
 - c) Selecione **Confirmar**.

Os dados digitalizados são enviados à pasta da máquina (Caixa postal). O aplicativo SIQA (Ferramenta de qualidade de imagem) lerá e analisará esses dados a fim de calcular o valor de ajuste e executar o ajuste.

15. Vá até o PC Windows PC em que o aplicativo SIQA foi instalado.
16. Na área de trabalho do PC Windows, inicie o aplicativo SIQA clicando duas vezes sobre ele.

A tela Input_Key_Operator_ID é exibida.

NOTA

Se houver falha ao iniciar/abrir o aplicativo SIQA, consulte o capítulo Solução de problemas no Guia de Administração do Sistema para obter informações e instruções sobre como resolver o problema.

17. Digite a ID do operador principal.

A senha da ID é **admin**.

18. Selecione **OK** (Iniciar).

A tela Ajuste de qualidade de imagem simples é exibida.

19. No menu suspenso, selecione **Ajuste da uniformidade da densidade** e depois selecione **Iniciar**.

Se a tela Input Address (Inserir endereço) for exibida, confirme ou digite o Endereço IP da máquina.

NOTA

Se o aplicativo SIQA estiver se comunicando com a máquina que está conectada a um Servidor de Impressão FreeFlow ou a um Servidor de Impressão Fiery EFI integrado, digite o endereço IP que aparece na tela **Status da máquina > Informações da máquina**.

20. Selecione **OK** (Iniciar).

Os dados da imagem digitalizada da pasta/caixa postal da impressora são acessados e lidos pelo aplicativo SIQA. O aplicativo SIQA analisa os dados e calcula automaticamente os valores de ajuste necessários.

NOTA

Várias telas são exibidas durante os processos de análise e cálculo. Tenha paciência.

21. Reveja as informações fornecidas na tela Correction Results (Resultados da correção).

Essa tela é exibida depois que os processos de análise e cálculo terminam.

As informações de Correction Results (Resultados da correção) exibem as possíveis melhorias para corrigir variação de densidade de entrada e saída.

22. Selecione **Detalhes** para rever as informações da tela Correction Parameters (Parâmetros de correção).

23. Selecione **Fechar** duas vezes para sair das telas Correction Parameters (Parâmetros de correção) e Correction Results (Resultados da correção).

A tela Selecionar exibe a mensagem: Do you want to write the new parameters into the machine? (Deseja gravar os novos parâmetros na máquina?)

Ajuste da uniformidade da densidade

24. Selecione **Sim** para aplicar os novos valores/parâmetros de ajuste.

Os valores são gravados na MNV da máquina. A máquina realiza de quatro a oito ciclos para permitir que cada ROS inicialize com os novos valores. A IU da máquina exibe a mensagem: A máquina está conectada atualmente a um equipamento externo. Não desligue a máquina.

Ao concluir, o aplicativo SIQA exibe a tela de Mensagem: Adjustment completed (Ajuste concluído).

25. Selecione **OK** para fechar e sair do aplicativo SIQA.

O ajuste pode ser confirmado, executando-se novamente os padrões de teste e todas as etapas anteriores deste procedimento.

