

# Xerox® ColorQube™ 9301/9302/9303 Internettjänster



©2010 Xerox Corporation. Med ensamrätt. Opublicerade rättigheter förbehålls enligt upphovsrättslagstiftningen i USA. Innehållet i denna publikation får inte reproduceras i någon form utan tillstånd från Xerox Corporation.

XEROX® och XEROX and Design® och ColorQube® är varumärken som tillhör Xerox Corporation i USA och/eller andra länder.

Detta dokument uppdateras regelbundet. Ändringar, tekniska uppdateringar och typografiska fel kommer att korrigeras i senare upplagor.

Dokumentversion 1.0: September 2010

# Innehåll

Inledning .....	214
Tillgång till Internettjänster .....	214
Status .....	215
Välkommen .....	215
Beskrivningar och varningar .....	215
Faktureringsinformation .....	215
Användningsräkneverk .....	216
Konfiguration .....	216
Förbrukningsmaterial .....	216
Magasin .....	217
Informationssidor .....	217
SMart eSolutions .....	217
Jobb .....	220
Aktiva jobb .....	220
Sparade jobb .....	220
Utskrift .....	221
Skanna .....	221
Adressbok .....	222
Egenskaper .....	222
Support .....	223
Hjälp .....	223

# Inledning

Internettjänster fungerar via enhetens inbyggda HTTP-server. Det gör att du kan kommunicera med ColorQube™ 9301/9302/9303 via en webbläsare och får åtkomst till Internet eller företagets intranät.

Du får direktåtkomst till enheten genom att ange enhetens IP-adress i webbläsarens adressfält.

Med Internettjänster kan du utföra många funktioner, bland annat:

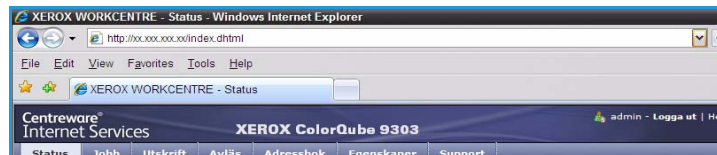
- Kontrollera maskinens status, faktureringsinformation och status för förbrukningsmaterial.
- Skicka utskriftsjobb över Internet eller ett intranät.
- Ställa in en allmän adressbok genom att importera en adressbok eller lägga till poster.
- Skapa, ändra och ta bort mallar för Skanna arbetsflöde.
- Anpassa enhetsinställningar, t.ex. energisparläge, pappersmagasin och tidsgräns.

Hjälpfunktionen i Internettjänster beskriver alla funktioner och alternativ.

## Tillgång till Internettjänster

Innan du ansluter till Internettjänster måste enheten anslutas fysiskt till nätverket med TCP/IP och HTTP aktiverat. En fungerande arbetsstation med *TCP/IP Internet*- eller *intranät*-åtkomst krävs. Så här öppnar du Internettjänster:

1. Öppna webbläsaren på arbetsstationen.
2. Skriv "http://" följt av enhetens IP-adress i adressfältet. Exempel: Om IP-adressen är 192.168.100.100, ska du skriva `http://192.168.100.100` i adressfältet.
3. Öppna hemsidan genom att trycka på **Bekräfta**.  
Alternativen för enheten i Internettjänster visas.



**Obs!** Skriv ut en konfigurationsrapport om du vill ta reda på enhetens IP-adress. Mer information finns i [Handbok för maskin- och jobbstatus](#).

# Status

Alternativet *Status* visar information om enheten.

## Välkommen

På välkomstsidan finns information hur du installerar och ställer in enheten.

När du har läst sidan kan du inaktivera den genom att välja alternativet **Visa inte välkomstsidan igen**.



## Beskrivningar och varningar

En beskrivning av eventuella problem eller *varningar* på enheten.



## Faktureringsinformation

Visar enhetens serienummer och antalet svartvita utskrifter och färgutskrifter som gjorts.



## Användningsräkneverk

Visar detaljerad information om användningen av enheten, t.ex. antal kopierade ark, utskrivna ark, fax och stora ark.

Räkneverk	Antal
Totalt antal tagna bilder	1214
Svartvita utskrift	5099
Svartvita utskrift av kopier	3
Svartvita dokumentutskrift	5096
Färgutskrift	7115
Kopierade färgbilder	33
Utskrivna färgbilder	7062
Internfaxutskrift	0
Serverfaxutskrift	0
Stora utskrift	2557
Stora svartvita utskrift	1224
Stora färgutskrift	1323
Lagrade utskrivna bilder	0
Lagrade utskrivna svartvita bilder	0
Lagrade utskrivna färgbilder	0
Svartvita kopierark	3
Kopierade färgark	26
Svartvita utskriftark	5090
Utskrivna färgark	6640
Svartvita dubbelidiga kopierark	0
Kopierade dubbelidiga färgark	7
Svartvita dubbelidiga utskriftark	6
Utskrivna dubbelidiga färgark	242
Svartvita stora kopierark	0
Kopierade stora färgark	4
Svartvita stora utskriftark	1222
Utskrivna stora färgark	1289

## Konfiguration

Det här avsnittet visar enhetens konfiguration och du kan välja att skriva ut en konfigurationsrapport.

Item	Inställning	Redovisning
802.1x	Kryptering	Redovisning
Allmän inställning	LDAP	Serverfax
Anteckning till fristående användningsark	UPS LBP	SUP
Anslutningsprotokoll	Måskinställning	SMTP
AppleTalk	Måskinställning, behörighet	SMTP
Arbetsflödesanvändning	Måskinställning	Sparade jobb för ny utskrift
Autas till brevåda	Måskinställning	SSDP
Autas till e-post	Måskinställning	Säkerhet
Autas till hem	Hjälper för behörighetskontroll	TCP/IP v1
Bilduppskrivning	Microsoft nätverk	TCP/IP v2
Fax	NetWare	Tjänster
Gränssnittslösning	NT	Utskriftsöskärn
HTTP	Pappersmängd	Varia användardata
Inkopplad fax	DCI	Webbtjänster
Installation av utvidningsbara tjänster	POP3	Webbtjänster på enheten
Internetfax	PostScript	WINS
IP Sec	Programversioner	Xerox Secure Access samlade IP-system
IP-filtrering	Postscript	XPS/DXM, Paper Specification
Konfigurera behörighet	Ren IP-utskrift	

## Förbrukningsmaterial

Det här alternativet visar information om förbrukningsmaterialets status, t.ex. bläckstavar och rengöringsenhet.

Komponent	Status	Återstående livslängd	Uppskattat antal sidor / Dagar
Magenta-bläck	OK	0 1 2 3 4 5 6 stavar	20877 / 15
Cyan-bläck	Beställ ny	0 1 2 3 4 5 6 stavar	8762 / 4
Gul-bläck	OK	0 1 2 3 4 5 6 stavar	15224 / 11
Svart-bläck	OK	0 1 2 3 4 5 6 stavar	19517 / 14
Rengöringsenhet	Beställ ny	0 25 50 75 100%	
Kassett för matningsrulle i dokumentmataren	OK	0 25 50 75 100%	148500 / 1953

## Magasin

Det här avsnittet visar statusinformation för alla pappersmagasin. Det visar även information om material i magasinet och inställningar.

Pappersmagasin	Status	Försett	Färg	Typ
Magasin 1	Rästan tom	Tabloid (11 x 17 tum)	Vitt	Vänligt
Magasin 2	Tomt	Tabloid (11 x 17 tum)	Vitt	Vänligt
Magasin 3	klart	Letter (8,5 x 11 tum)	Vitt	Vänligt
Magasin 4 (manuellt)	klart	Letter (8,5 x 11 tum)	Vitt	Vänligt

Pappersmagasin	Status
Utmätning	klart
Utmätningsskåp	klart

## Informationssidor

Med det här alternativet kan du skriva ut handledningar med information om tjänsterna och funktionerna i ColorQube™ 9301/9302/9303.

Det finns även provsidor som du kan använda för att kontrollera kvalitets- och färginställningar.

Markera önskad handledning eller provsida och välj **Utskrift**.

Sidor
Configuration Report
Billing Summary
How to: Posters 10 Pages
Copy Guide 42 Pages
Fax Guide 32 Pages
Server Fax Guide 16 Pages
Workflow Scanning Guide 26 Pages
E-mail Guide 22 Pages
Internet Fax Guide 20 Pages

## SMart eSolutions

SMart eSolutions gör det möjligt att skicka data automatiskt till Xerox som används för fakturering, loggning och påfyllning av förbrukningsmaterial samt för felsökning av problem.

SMart eSolutions innehåller följande funktioner:

- **Meter Assistant™** – skickar automatiskt mätaravläsningar till Xerox från nätverksanslutna enheter. Detta innebär att du inte behöver samla in och rapportera avläst mätarinformation manuellt.
- **Supplies Assistant™** – hanterar bläck och komponenter för din enhet samt övervakar den faktiska förbrukningen.
- **Maintenance Assistant** – övervakar enheten och rapporterar diagnostisk information till Xerox via ditt nätverk. Du kan även använda Maintenance Assistant när du ska genomföra en onlinefelsökning med Xerox samt för att hämta information om prestanda hos din enhet.

Räkneverk	Antal
Visningar i svart + färgnivå 1	0
Visningar på färgnivå 2	0
Visningar på färgnivå 3	0
Totalt antal tagna bilder	0

## Meter Assistant™

Meter Assistant™ sparar detaljerad information, inklusive datum, tider och antal bilder som skickats i den senaste överföringen av räkneverkets data. Dessa data registreras i Xerox servicehanteringsystem. De används för fakturering av serviceavtal med räkning samt för bedömning av användningen av förbrukningsvaror mot skrivarens prestanda.

E-postaviseringar kan konfigureras för att varna dig vid följande ändringar:

- **Rapporterade avläsningar av räkneverket** – en varning skapas när en avläsning av räkneverket har gjorts. Du kan konfigurera enheten så att den automatiskt erbjuder mätaravläsningar på begäran från Xerox kommunikationsserver.
- **SMart eSolutions-registreringen avbryts** – en varning skapas när statusen ändras från "Registrerad" till "Ej registrerad".
- **Ett kommunikationsfel har uppstått i SMart eSolutions** – en varning skapas när ett kommunikationsfel har uppstått.

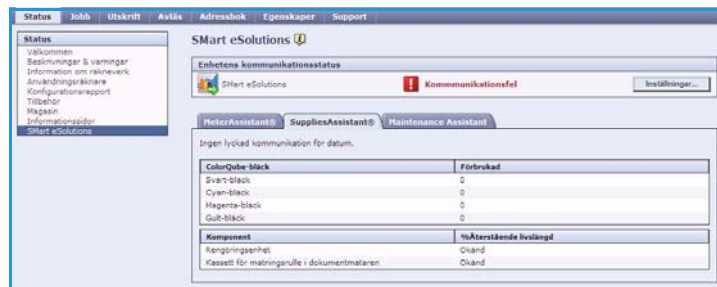
Mer information om hur du konfigurerar inställningarna för Meter Assistant™ finns i [System Administrator Guide \(Administratörshandbok\)](#).

## Supplies Assistant™

Supplies Assistant™ gör det möjligt att proaktivt administrera bläck och komponenter för din enhet, så att de aldrig tar slut. Användningen övervakas och förbrukningsmaterial beställs automatiskt baserat på faktisk användning.

Den senaste informationen om användning av förbrukningsmaterial som skickas till Xerox kan också visas. Använd knappen **Uppdatera** för att vara säker på att den senaste informationen visas.

Mer information om hur du konfigurerar inställningarna för Supplies Assistant™ finns i [System Administrator Guide \(Administratörshandbok\)](#).

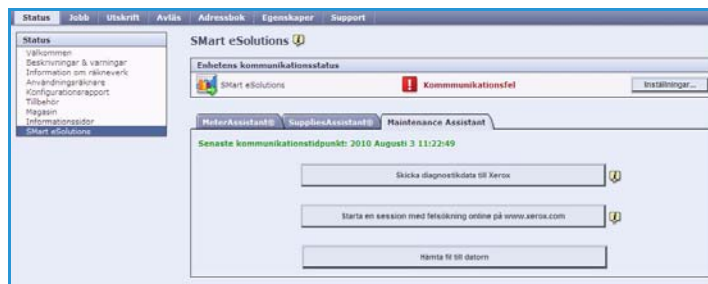




## Maintenance Assistant

Maintenance Assistant övervakar enheten och rapporterar möjliga problem till Xerox supporttjänst. Den gör aviserings-, felsöknings- och reparationsprocessen automatisk och minimerar enhetens avbrotts-tid.

- Om ett problem uppstår kan du använda alternativet **Skicka diagnostikinformation till Xerox** för att direkt skicka information till Xerox som sedan hjälper till med felsökningen.
- Använd knappen **Starta en onlinefelsökning på www.xerox.com...** om du vill få åtkomst till Xerox webbplats för omedelbar hjälp med att lösa problem med enheten.
- Använd knappen **Hämta fil till datorn...** om du vill spara eller visa en CSV-fil som innehåller detaljerad information om enhetens användning och eventuella problem som har uppstått i enheten.
- Använd knappen **Uppdatera** för att visa den senaste statusinformationen.



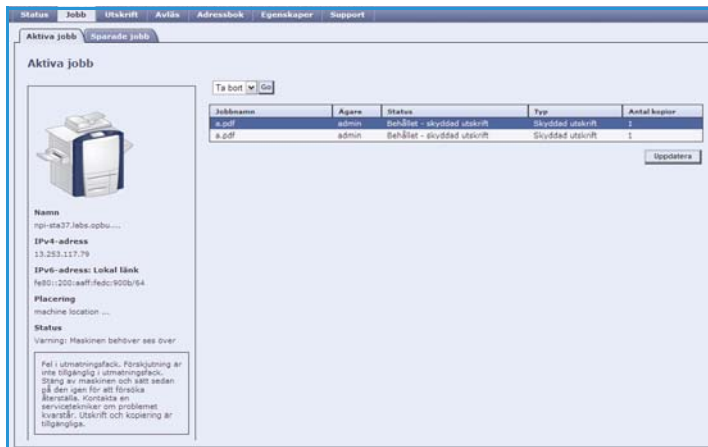
Mer information om hur du konfigurerar inställningarna för Maintenance Assistant finns i [System Administrator Guide \(Administratörshandbok\)](#).

# Jobb

Alternativet *Jobb* visar information om alla oavslutade jobb i *jobblistan* och sparade jobb på enheten.

## Aktiva jobb

Använd det här alternativet när du vill kontrollera status för ett jobb. Listan *Ej slutförda jobb* visar de aktuella jobben och status för varje jobb.



The screenshot shows the 'Aktiva jobb' (Active Jobs) section of a printer's control panel. On the left, there is a printer icon and a list of job details:

- Namn:** npi-sta37.labs.opbu...
- IPv4-adress:** 13.233.117.79
- IPv6-adress: Lokalt länk:** fe80::3202aaff:fe00:900b:64
- Placering:** machine location ...
- Status:** Varning: Maskinen behöver ses över.

Below the status, there is a warning message: "Fel i utmatningsfacil. Försökning är inte tillgänglig i utmatningsfacil. Stäng av maskinen och sätt sedan på den igen för att försöka återställa. Kontakta en servicepartner om problemet kvarstår. Utskrift och kopiering är tillgängliga."

On the right, there is a table with the following columns: **Jobbnamn**, **Agens**, **Status**, **Typ**, and **Antal kopior**. The table contains one row:

Jobbnamn	Agens	Status	Typ	Antal kopior
a.pdf	admin	Behåller - slutförd utskrift	Slutförd utskrift	1

Below the table, there is an 'Uppdatera' (Update) button.

## Sparade jobb

Jobb som har sparats i enhetens minne kan öppnas via alternativet *Sparade jobb*. Ett *sparat jobb* kan väljas och skrivas ut, raderas, kopieras eller flyttas.

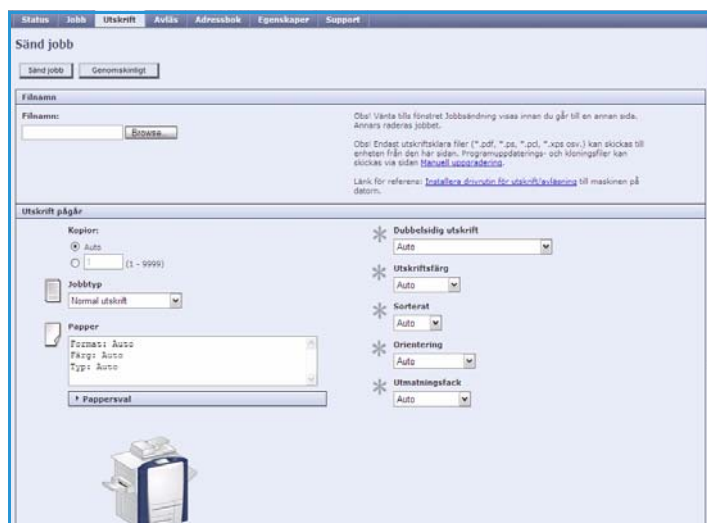
Mer information om alternativen för att skapa och hantera sparade jobb finns i [Spara jobb för användning med Skriv ut från...](#) på sidan 197.

# Utskrift

Med alternativet *Utskrift* kan du sända ett utskriftsjobb, t.ex. en PDF- eller PostScript-fil, till skrivaren via Internet. Du kan skicka jobbet från din dator eller från en fjärransluten plats.

Så här använder du alternativet *Sänd jobb*:

- Skriv filnamnet på jobbet som ska skrivas ut eller leta reda på filen genom att använda **Bläddra**.
- Ange utskriftsalternativen.
- Välj **Sänd jobb** när du vill sända jobbet till skrivaren via Internet.

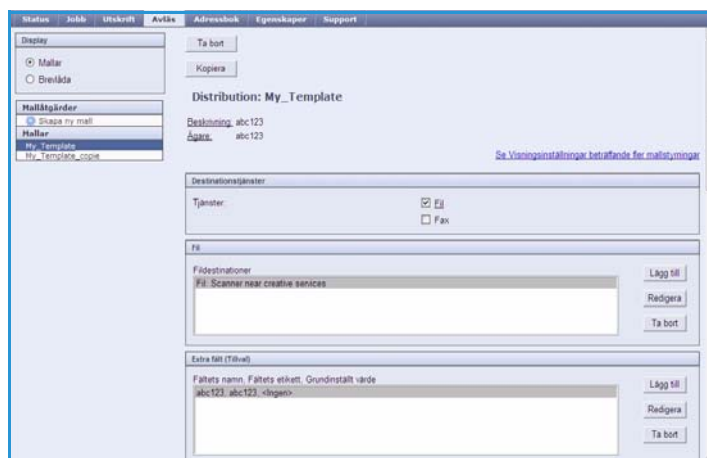


# Skanna

Alternativet *Skanna* visar en lista över alla mallar för *Skanna arbetsflöde* som skapats med Internettjänster.

Använd avläsningsalternativen när du vill skapa, ändra, kopiera eller radera mallar för Skanna arbetsflöde.

Mer information om skanningsalternativen finns i [Handbok för Skanna arbetsflöde](#).



# Adressbok

Två typer av adressböcker kan användas:

- Intern - En global adressbok som tillhandahålls via LDAP-tjänster (Lightweight Directory Access Protocol).
- Allmän - En adressbok som består av en lista med namn och adresser i CSV-format (kommaseparerade värden).

Använd fliken *Adressbok* när du vill ställa in och administrera en allmän adressbok. Filen måste vara i CSV-format för att enheten ska kunna läsa filinnehållet. Enheten kan ha tillgång till en allmän adressbok och en adressbok på en LDAP-server. Om båda adressböckerna har konfigurerats, måste användaren välja vilken adressbok som ska användas när e-postmottagare ska anges.



Mer information om adressböcker finns i [System Administrator Guide \(Administratörshandbok\)](#).

# Egenskaper

Alternativet *Egenskaper* innehåller alla inställningar, funktioner och grundinställningar för installation och grundinställning av enheten. Inställningarna är lösenordsskyddade och bör endast ändras av administratören.

Mer information om hur du konfigurerar enheten finns i [System Administrator Guide \(Administratörshandbok\)](#).

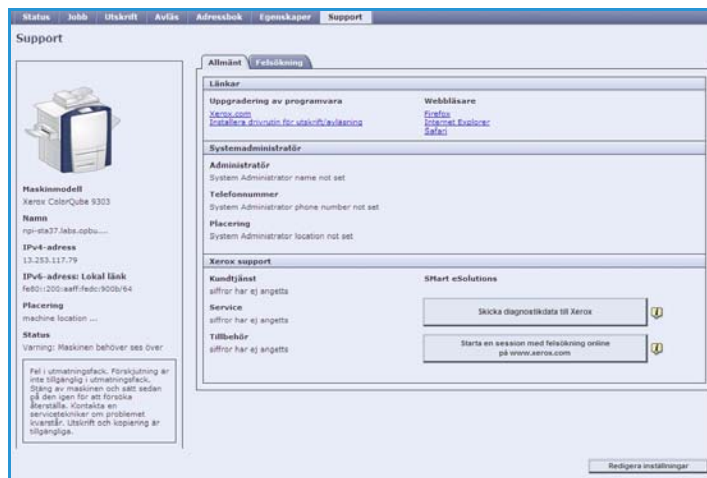


# Support

Alternativet *Support* innehåller flikarna **Allmänt** och **Felsökning**.

På fliken **Allmänt** visas namn och telefonnummer till administratören samt telefonnummer för beställning av *förbrukningsartiklar* och telefonnummer till *kundsupport*.

På fliken **Felsökning** kan du få tillgång till rapporter och information som hjälper dig att identifiera och lösa problem med enheten.



## Hjälp

Tryck på **Hjälp** när du vill visa *hjälpsskärmarna*.

*Hjälpsskärmarna* är indelade på samma sätt som alternativen i *Internettjänster*.

Använd menyn till vänster på *hjälp sidan* om du vill visa beskrivningar och anvisningar om funktionerna i *Internettjänster*.

