



Fiery® EXP50 Color Server



Instalación y configuración

© 2006 Electronics for Imaging, Inc. La información de esta publicación está cubierta por los *Avisos legales* para este producto.

45055354

10 de mayo de 2006

CONTENIDO

INTRODUCCIÓN	7
Terminología y convenciones	7
Acerca de este documento	8
CONEXIÓN A LA RED	9
El Fiery EXP50 en la red	9
Fases de la instalación en la red	10
Resumen de la instalación de red del Fiery EXP50	11
Requisitos para la configuración del servidor de red	12
Redes Windows	12
Redes NetWare	13
Redes AppleTalk	13
Redes UNIX	14
PREPARACIÓN DE LA CONFIGURACIÓN DEL FIERY EXP50	15
Niveles de acceso y control	15
Conexiones de impresión del Fiery EXP50	15
Contraseñas	16
WebTools	17
Ejemplos de nivel de control	18
Virus de correo electrónico e impresión de correo electrónico	19
Filtrado de puertos y filtrado de direcciones IP	19
Impresión segura	19
Impresión de grupos (Impresión de miembros)	19

Conexión del cable de red al Fiery EXP50	20
Vista posterior del Fiery EXP50	20
Conexión de Ethernet	21
Acerca de la configuración	21
Configuración desde una computadora en red	21
CONFIGURACIÓN DEL FIERY EXP50 DESDE UNA COMPUTADORA EN RED	22
Acceso a la configuración desde una computadora en red	22
Configuración local desde el Fiery EXP50	23
Configuración remota	24
Configuración general	25
Configuración de la red	27
Adaptadores/puertos	27
Protocolos	27
Seguridad	29
Servicios	30
Opciones de Configuración de impresora	39
Conexiones de impresora	39
Retardo acumulación de trabajos	39
Optimizar PDF	40
Longitud de registro de FreeForm 1	40
Rutas de búsquedas de archivos	40
Opciones de Configuración PS y Configuración de color	40
Cómo salir de la configuración	40
REFERENCIA DE OPCIONES DE CONFIGURACIÓN	41
Opciones de configuración PostScript/Color	41

CONFIGURACIÓN DE LAS UTILIDADES DE WEBTOOLS	46
Configuración del Fiery EXP50 y los clientes para WebTools	46
ADMINISTRACIÓN DEL FIERY EXP50	48
Funciones del administrador	48
Definición de contraseñas	49
Contraseñas en computadoras en red	49
Cambio de la contraseña del sistema de Windows XP	50
Actualización del software del sistema	51
Borrado del Fiery EXP50	52
Conexión remota al Fiery EXP50	53
Guardado y restablecimiento de la configuración del Fiery EXP50	53
Administración de las libretas de direcciones de correo electrónico	54
Impresión de la página Configuración	58
Obtención de un rendimiento óptimo del Fiery EXP50	58
Apagado, arranque y reinicio del Fiery EXP50	59
Apagado del Fiery EXP50	59
Rearranque o reinicio del Fiery EXP50	60
Grabación de un CD-RW	61
SOLUCIÓN DE PROBLEMAS	62
Solución de problemas del Fiery EXP50	62
Safe Print (Impresión segura)	62
Mensajes de error de tiempo de ejecución	62
Confirmación de la conexión de la digital press al Fiery EXP50	64
Imposible conectar al Fiery EXP50 mediante las utilidades	64
Imposible conectar al Fiery EXP50 con Command WorkStation	64
ÍNDICE	65

INTRODUCCIÓN





En este documento se describe cómo configurar los servidores de red y las computadoras de usuario para utilizar el Fiery EXP50 Color Server de forma que los usuarios puedan imprimir como lo harían en una impresora de alto rendimiento en red. Para obtener información general acerca de la utilización de la digital press, la computadora, el software o la red, consulte la documentación que se suministra con esos productos.



Para configurar correctamente un entorno de red, necesita la presencia y la participación activa del administrador de la red Novell. Las instrucciones detalladas de configuración de redes no están dentro del ámbito de este documento. Para obtener más información, consulte la documentación de la red.

Terminología y convenciones

En este documento se utilizan la terminología y las convenciones siguientes.

Término o convención	Hace referencia a
Aero	Fiery EXP50 (en ilustraciones y ejemplos)
Digital press	DocuColor 5000 digital press
Fiery EXP50	Fiery EXP50 Color Server
Mac OS	Apple Mac OS X
Windows	Microsoft Windows 2000, Windows XP, Windows Server 2003
Títulos en <i>cursiva</i>	Otros documentos de este conjunto
	Temas para los que existe información adicional disponible en la Ayuda del software
	Sugerencias e información
	Información importante
	Información importante acerca de asuntos que pueden causar daños físicos a usted o a otros

Acerca de este documento

En este documento se tratan los temas siguientes:

- Conectores de red en el Fiery EXP50
- Información específica para el Fiery EXP50 acerca de la configuración de servidores de red

NOTA: Para obtener más información acerca de los servidores de red, consulte la documentación de la red.

- Seguridad del sistema a través de niveles de acceso y contraseñas
- Configuración del Fiery EXP50 desde computadoras en red
- Configuración del Fiery EXP50 para permitir a los usuarios utilizar WebTools
- Administración del Fiery EXP50.
- Solución de problemas

Las funciones del administrador que se describen en otros documentos aparecen resumidas en la [página 48](#).

CONEXIÓN A LA RED

En este capítulo se resumen las fases de la configuración del Fiery EXP50.

El Fiery EXP50 en la red

Cuando el Fiery EXP50 está conectado a una red, se comporta como una impresora PostScript en red. El Fiery EXP50 admite los siguientes protocolos de red (reglas que permiten a las computadoras de la red comunicarse entre sí):

- AppleTalk
- TCP/IP, que además incluye los protocolos BOOTP, DHCP, FTP, HTTP, IMAP, IPP, LDAP, LPD, NBT, POP3, Puerto 9100, SMB, IPP, SMTP y SNMP
- IPX/SPX (Novell)

Estos protocolos pueden ejecutarse simultáneamente en el mismo cable. Las computadoras que utilizan otros protocolos pueden imprimir a través de un servidor que utilice uno de los protocolos admitidos. El Fiery EXP50 detecta automáticamente la comunicación y maneja todas estas conexiones simultáneamente.

Fases de la instalación en la red

La instalación puede estar a cargo de un administrador de red o de impresión. Las fases de una instalación correcta son:

1 Configuración del entorno de red

Configure los servidores de red para que los usuarios pueden utilizar el Fiery EXP50 como una impresora en red. Para obtener más información acerca de la configuración de servidores de red en entornos Windows y UNIX según se relacionan específicamente con el Fiery EXP50, consulte la [página 12](#). Para obtener más información acerca del uso de su red, consulte la documentación de la red.

2 Conexión física del Fiery EXP50 a una red en marcha

Prepare un nodo de red para el Fiery EXP50. Consiga el cable, diríjalo a la ubicación en la que se va a instalar el Fiery EXP50 (cerca de la digital press) y conecte el cable al conector de red del Fiery EXP50. Para obtener más información, consulte la [página 20](#).

3 Configuración del Fiery EXP50

Configure el Fiery EXP50 para su entorno concreto de impresión y de red (consulte [Configuración del Fiery EXP50 desde una computadora en red](#)).

4 Preparación de las computadoras de usuario para imprimir

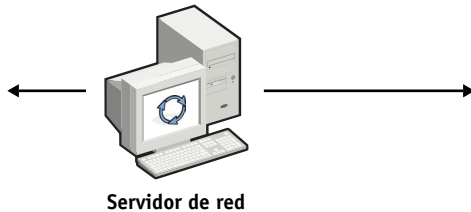
Instale los archivos que necesita para imprimir, instale el software de usuario y conecte las computadoras de usuario a la red. La instalación del software se describe en [Impresión desde Windows](#) e [Impresión desde Mac OS](#).

5 Administración del Fiery EXP50

Monitoree y mantenga el rendimiento del sistema, además de solucionar los problemas que puedan aparecer (consulte [Administración del Fiery EXP50](#)).

Resumen de la instalación de red del Fiery EXP50

Configuración del servidor de red



Servidor de red

Configure los servidores de red para especificar las colas de impresión del Fiery EXP50 y los usuarios del Fiery EXP50.

Conexión



Fiery EXP50

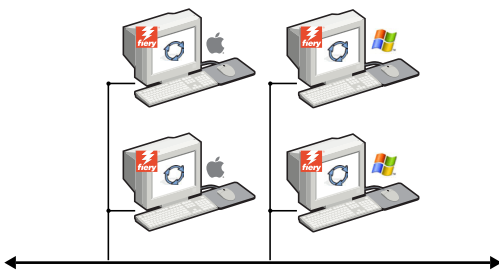
Prepare un nodo de red. Conecte el Fiery EXP50 a la red.

Configuración del Fiery EXP50



Configure como mínimo el servidor, la red y la impresora. Después, configure las opciones de configuración restantes.

Configuración de la computadora cliente



En las computadoras en las que los usuarios imprimen al Fiery EXP50:

- Instale los archivos de impresora adecuados y conecte una o varias conexiones de impresión.
- Instale las utilidades y un navegador de Internet en las computadoras en las que los usuarios vayan a utilizarlas.
- Verifique el Fiery EXP50 en la lista de impresoras.

El Fiery EXP50 disponible en la red

Requisitos para la configuración del servidor de red

Esta sección proporciona información básica acerca de la configuración del Fiery EXP50 y su uso en la red. No explica las funciones de red para la impresión en general. Sólo se incluye información específica del Fiery EXP50. Para configurar correctamente un entorno de red, necesita la presencia y la participación activa del administrador de la red Novell. Las instrucciones detalladas de configuración de redes no están dentro del ámbito de este manual. Para obtener más información, consulte la documentación de la red.

Configure la red y los servidores y asegúrese de que hay una conexión de red activa *antes* de configurar los valores de red del Fiery EXP50 en la Configuración. Esto permite que el Fiery EXP50 consulte la red para detectar zonas, servidores y colas basadas en servidores.

Cuando cambie la configuración del Fiery EXP50, la digital press o la red desde su ubicación, modifique los valores que correspondan al entorno modificado. Para modificar los valores de red o de puertos, es posible que también necesite hacer cambios en otras opciones de configuración.

Redes Windows

- **El Fiery EXP50 requiere una dirección IP válida, una máscara de subred y una dirección de pasarela.**

Introduzca estas direcciones manualmente, o utilice los protocolos DHCP o BOOTP para que se asignen dinámicamente. Asegúrese de que el nombre y la dirección del Fiery EXP50 aparezcan en una base de datos del servidor de nombres de dominio (DNS) o de nombres de host que se utilice en el sistema.

Si desea publicar varias conexiones de impresión del Fiery EXP50 (por ejemplo, si se publican la cola Impresión y la cola En espera), considere crear una impresora para cada conexión de impresión, de forma que tanto usted como los demás usuarios puedan imprimir a cada conexión directamente.

- **Configure el Fiery EXP50 con el nombre de dominio correcto de Windows.**

Esto resulta especialmente importante en el caso de la impresión Windows, también conocida como impresión SMB.

Para utilizar Microsoft Active Directory, debe asignar el Fiery EXP50 a un dominio. Si asigna el Fiery EXP50 a un grupo de trabajo, no puede utilizar Active Directory.

Redes NetWare

- **Para poder crear objetos de NDS o de Bindery, debe tener privilegios de administrador.**
Para obtener más información, consulte la documentación de su servidor de red.
- **Puede configurar un solo árbol de directorios y hasta ocho servidores de Bindery simultáneamente.**
- **El Fiery EXP50 busca los trabajos de impresión en un solo servidor de impresión NetWare de cada servidor de Bindery.**

Los servidores de archivos NetWare admiten la creación de colas de impresión, que son áreas de almacenamiento de trabajos de impresión. Cuando un cliente de una computadora remota decide imprimir un trabajo, éste se envía a una cola Impresión del servidor de archivos y se almacena en el disco del servidor NetWare, tras lo cual la estación de trabajo del cliente queda libre.

Agregue uno de los siguientes sufijos que corresponde a la conexión de impresión del Fiery EXP50 al final de los nombres de cola de NetWare como se indica a continuación:

_print
_hold
_direct

NOTA: Estos sufijos deben estar en inglés y en minúsculas.

No es necesario realizar la configuración cuando se agrega o elimina una cola de NetWare. Sin embargo, debe reiniciar siempre el Fiery EXP50 después de crear o eliminar una cola que se conectará al servidor de impresión utilizado por el Fiery EXP50.

Cuando el Fiery EXP50 se configura para conectarse a un servidor NetWare, se sondea el servidor NetWare para detectar los trabajos enviados a las distintas colas. Si se encuentran trabajos, se transfieren automáticamente a través de la red a la conexión correspondiente del Fiery EXP50. Por ejemplo, los trabajos de la cola de NetWare que tiene el sufijo _print se envían a la cola Impresión del Fiery EXP50.

- **Puede conectar hasta ocho servidores de Bindery al Fiery EXP50.**

NOTA: El servidor de bindery de NetWare que seleccione no debe estar en el mismo árbol que el que seleccionó en Config NDS, si ambos NDS y bindery son utilizados por el Fiery EXP50.

Redes AppleTalk

Los servidores AppleShare no requieren una configuración especial.

Redes UNIX

- Cuando se configura una estación de trabajo UNIX con el protocolo lpd y se conecta al Fiery EXP50 a través de una red TCP/IP, puede imprimir directamente al Fiery EXP50.
- Para configurar estaciones de trabajo UNIX debe ser un administrador con privilegios de Root. Después de la configuración inicial, los usuarios de UNIX pueden enviar los trabajos de impresión a un nombre de impresora concreto.
- El Fiery EXP50 es un controlador de impresora que interpreta los protocolos lpr.
- El Fiery EXP50 tiene un nombre de impresora remota que debe utilizar antes de poder comunicarse correctamente con este servidor.

Independientemente del sistema UNIX que utilice, el nombre de impresora remota que se utiliza (o rp en el archivo /etc/printcap) para configurar el Fiery EXP50 debe ser uno de los siguientes:

print
hold
direct

Las estaciones de trabajo de una red TCP/IP pueden imprimir directamente al Fiery EXP50 como impresora remota o pueden imprimir a un servidor Windows 2000/Server 2003 o a una estación de trabajo UNIX que se utiliza como servidor de impresión.

PREPARACIÓN DE LA CONFIGURACIÓN DEL FIERY EXP50

Para preparar la impresión en su ubicación, debe realizar algunas operaciones iniciales en la configuración del Fiery EXP50 para especificar el entorno de red y el tipo de impresión que desea realizar. Antes de realizar la configuración, debe decidir qué niveles de acceso desea implementar en su ubicación, como contraseñas y otras funciones de seguridad que ofrece el Fiery EXP50. Ya que muchas de estas funciones de seguridad están interconectadas, revise la información de este capítulo para diseñar un sistema de seguridad efectivo y después realizar la configuración consecuentemente.

Niveles de acceso y control

Cuando se configura el Fiery EXP50 durante la Configuración, usted (como administrador del sistema) implementa un nivel de control concreto habilitando estos elementos:

- Conexiones de impresión
- Contraseñas
- Acceso a las utilidades de WebTools

Conexiones de impresión del Fiery EXP50

El Fiery EXP50 admite tres conexiones de impresión: cola En espera, cola Impresión y conexión Directa. Se habilitan o “publican” estas conexiones de impresión para los usuarios de la red cuando se realiza la Configuración de impresora. Todas las conexiones publicadas se comprueban constantemente para detectar la existencia de trabajos de impresión. La cola Impresión y la conexión Directa proporcionan a los usuarios remotos un acceso más directo al Fiery EXP50 que la cola En espera. Por lo tanto, no publique la cola Impresión ni la conexión Directa en entornos en los que desee implementar el nivel de control máximo.

Además, puede habilitar la cola Impresos, un área de almacenamiento para los trabajos más recientes procesados por la cola Impresión. La cola Impresos constituye una forma cómoda de imprimir esos trabajos. En la Configuración, habilite la cola Impresos y especifique el número máximo de trabajos que deben retenerse en la cola (consulte la [página 26](#)). Para imprimir de nuevo los trabajos de la cola Impresos se necesitan las herramientas de administración de trabajos.

NOTA: Para usar las utilidades y WebTools, debe habilitar al menos una conexión de impresión.

Cola En espera

Los trabajos que se envían a la cola En espera se almacenan en el disco duro del Fiery EXP50 para su impresión posterior o para impresiones repetidas. Dado que la cola En espera es un área de almacenamiento, los trabajos enviados a ella no pueden seguir adelante en el proceso de impresión hasta que intervenga el operador a través de las herramientas de administración de trabajos.

Cola Impresión

La cola Impresión es la cola estándar del Fiery EXP50. Los trabajos que se envían a la cola Impresión se procesan e imprimen en el orden en el que se reciben. Los trabajos cuya prioridad haya modificado el operador por medio de las herramientas de administración de trabajos y los trabajos que se envían a la conexión Directa tienen prioridad sobre los trabajos que se envían a la cola Impresión.

Conexión Directa

La conexión Directa transmite los trabajos directamente al Fiery EXP50, pero sólo si el Fiery EXP50 está Libre. Si el Fiery EXP50 está ocupado, el trabajo se retiene en la estación de trabajo del usuario hasta que el Fiery EXP50 esté libre. El trabajo se procesa tan pronto como finaliza el trabajo anterior, antes de procesar el siguiente trabajo de las colas.

Los trabajos que se envían a la conexión Directa no se guardan en el disco duro del Fiery EXP50 y no pueden seleccionarse para su reimpresión, traslado ni eliminación. Por lo tanto, la conexión Directa constituye una medida de seguridad para archivos confidenciales. Los trabajos que se envían a la conexión Directa *aparecen* en el Registro de trabajos, para su control contable.

NOTA: Para transferir tipos al Fiery EXP50, debe publicar la conexión Directa.

Contraseñas

Implemente las contraseñas como una forma de control del acceso a las funciones del Fiery EXP50. El Fiery EXP50 permite definir las contraseñas siguientes en la configuración:

- Administrador
- Operador
- Contraseña del sistema Windows

NOTA: Las contraseñas de administrador y operador son independientes de la contraseña de sistema por omisión de Windows.



Por omisión, está definida la contraseña de administrador en el Fiery EXP50. Es *muy recomendable* que cambie la contraseña de administrador para proteger al Fiery EXP50 de cambios de configuración aleatorios o accidentales. Para obtener más información, consulte la [página 49](#).

Privilegios de administrador

El control de administrador, que permite el control de la configuración, constituye el mayor nivel de control, dado que las personas que tienen acceso a la configuración pueden controlar el entorno de impresión y de administración de trabajos. Los privilegios de administrador incluyen:

- Publicar conexiones de impresión
- Definición de contraseñas
- Eliminar tipos
- Control de los trabajos de impresión desde las herramientas de administración de trabajos
- Redefinir los valores de trabajos
- Borrar todos los datos de trabajos del Fiery EXP50
- Configurar los valores por omisión de las opciones de impresión

Privilegios de operador

Entre las funciones de control del operador se encuentran el control de los trabajos de impresión desde las herramientas de administración de trabajos, incluida la posibilidad de redefinir la configuración de los trabajos y borrar el Fiery EXP50. Además el operador puede imprimir el Registro de trabajos (a no ser que el administrador haya configurado que tenga que introducirse la contraseña de administrador para poder imprimir el Registro de trabajos, consulte la [página 25](#)).

Privilegios de invitado (sin contraseña)

Los usuarios no necesitan ninguna contraseña para iniciar una sesión como invitado desde las herramientas de administración de trabajos. Los invitados pueden ver el estado de los trabajos activos, pero no pueden hacer cambios en los trabajos ni en el estado del Fiery EXP50.

WebTools

El Fiery EXP50 admite accesos a través de Internet o intranet con las utilidades de WebTools desde computadoras Windows y Mac OS. Para habilitar el uso de las utilidades de WebTools, consulte la [página 46](#).

Inicio

Inicio proporciona la información actual de los trabajos que se están procesando o imprimiendo en el Fiery EXP50. Para usar esta utilidad de WebTools, no es necesaria una contraseña. Para obtener más información, consulte *Utilidades*.

Descargas

Descargas permite descargar instaladores para los controladores de impresora directamente del Fiery EXP50 a su computadora. Para usar esta utilidad de WebTools, no es necesaria una contraseña. Para obtener más información, consulte *Impresión desde Windows*, *Impresión desde Mac OS* y *Utilidades*.

Imprimir

Imprimir permite imprimir archivos PostScript, EPS, PDF y TIFF directamente al Fiery EXP50 sin tener que abrir el archivo en la aplicación. Para usar esta utilidad de WebTools, no es necesaria una contraseña.

Configurar

Configurar permite ver y modificar las opciones de configuración del Fiery EXP50 desde una computadora en red. Esta función requiere una contraseña de administrador. Para obtener más información, consulte la [página 22](#).

Ejemplos de nivel de control

En la siguiente tabla se muestran las conexiones de impresión, las contraseñas y el acceso de WebTools que se utilizan para crear los diferentes niveles de seguridad. Las columnas entre Seguridad mínima y Seguridad máxima representan niveles de seguridad en aumento.

Valores usados en la Configuración	Seguridad mínima	→			Seguridad máxima
Habilitar conexión Directa	✓	✓	✓		
Habilitar cola de Impresión	✓	✓	✓	✓	
Habilitar servicio Web	✓	✓	✓		
Definir una contraseña de administrador (muy recomendable)		✓	✓	✓	✓
Definir una contraseña de operador			✓	✓	✓

Virus de correo electrónico e impresión de correo electrónico

Ya que usted puede permitir a los usuarios imprimir archivos adjuntados en los mensajes de correo electrónico enviados al Fiery EXP50, el Fiery EXP50 sólo acepta datos adjuntos válidos (por ejemplo, archivos PostScript o PDF). Normalmente, los virus que se transmiten a través de correo electrónico requieren que el receptor los ejecute. El Fiery EXP50 descarta los datos adjuntos que no son archivos válidos. Dado que algunos tipos de archivos como .BAT, .VBS y .EXE pueden iniciar actividad de virus dañina, el Fiery EXP50 no procesa estos tipos de archivos. El Fiery EXP50 también ignora los mensajes de correo electrónico en formato RTF o HTML y todos los que incluyan código de Javascript.

Puede definir una lista de direcciones de correo electrónico autorizadas en el Fiery EXP50. Se eliminan todos los mensajes de correo electrónico que el Fiery EXP50 reciba de una dirección de correo electrónico que no esté en la lista autorizada.

Filtrado de puertos y filtrado de direcciones IP

Para restringir las conexiones no autorizadas al Fiery EXP50, puede cerrar los puertos innecesarios y rechazar el acceso entrante de la red al Fiery EXP50. Además, puede permitir el acceso a los usuarios cuyas direcciones IP estén dentro de un rango definido. El Fiery EXP50 ignora los comandos o trabajos enviados desde direcciones IP no autorizadas.

Además puede restringir las conexiones no autorizadas al Fiery EXP50 autorizando la actividad de red sólo para ciertos puertos. El Fiery EXP50 ignora los comandos o trabajos enviados desde puertos no autorizados.

Impresión segura

Esta opción permite la impresión de archivos muy sensibles o confidenciales. El usuario que imprime un archivo con el controlador de impresora asigna una contraseña al trabajo. El usuario debe introducir la contraseña en el Fiery EXP50 para imprimir el trabajo. Para obtener más información, consulte *Opciones de impresión*.

Impresión de grupos (Impresión de miembros)

Esta función le permite definir nombres y contraseñas de grupo que los usuarios deberán introducir para poder imprimir los trabajos. Los usuarios introducen el nombre y la contraseña de grupo desde el controlador de impresora o desde una redefinición en Command WorkStation. El nombre de grupo se incluye en el Registro de trabajos cuando el trabajo se imprime.

Puede utilizar esta función para sus tareas de contabilidad de trabajos y para que sólo puedan imprimir aquellos usuarios que tengan un nombre y una contraseñas de grupo válidos. Para obtener más información, consulte *Opciones de impresión*.

Conexión del cable de red al Fiery EXP50

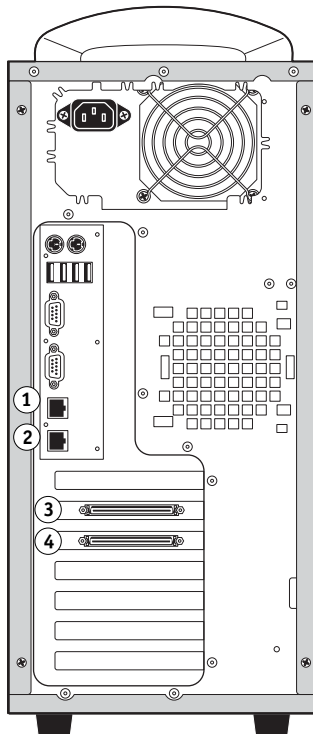
En esta sección se incluye una ilustración del panel posterior del Fiery EXP50 y se proporciona información acerca de la conexión del Fiery EXP50 a la red.



Cierre el Fiery EXP50 antes de conectarlo a cualquier dispositivo de red. Si el Fiery EXP50 acaba de terminar el procesamiento, espere cinco segundos después de que el sistema pase al estado Libre antes de apagarlo mediante el interruptor de alimentación. Para ver el procedimiento de cierre correcto, consulte la [página 59](#).

Vista posterior del Fiery EXP50

- 1 Conector de red
- 2 No se utiliza
(no quitar el enchufe)
- 3 Interfaz de la Digital press
- 4 Interfaz de la Digital press



Conexión de Ethernet

En las conexiones Ethernet, el Fiery EXP50 admite el cableado de par trenzado no apantallado (UTP) para las siguientes velocidades de red:

- 10BaseT: Categoría 3 o superior
- 100BaseT: Categoría 5 o superior (4-pares/8-hilos, cortos)
- 100BaseT: Categoría 5e o superior (4-pares/8-hilos, cortos)

Este cable utiliza un conector RJ-45 que se inserta en el enchufe RJ-45 del Fiery EXP50.

PARA CONECTARSE A LA TARJETA ETHERNET

- **Conecte el cable de red al conector RJ-45 de la parte posterior del Fiery EXP50.**

Acerca de la configuración

El proceso de configuración define la forma en que el Fiery EXP50 se comunica con otros dispositivos y administra los trabajos de impresión. Realice la configuración la primera vez que encienda el Fiery EXP50 después de cargar el nuevo software del sistema o siempre que reinstale el software del servidor. Es adecuado realizar una configuración inicial con los valores por omisión para permitir a los usuarios imprimir al Fiery EXP50 y usar las utilidades de WebTools. Si cambia su red o su entorno de impresión, debe cambiar las opciones de configuración a los valores adecuados.

Configuración desde una computadora en red

Configuración local

La configuración local hace referencia a la configuración del Fiery EXP50 mediante Command WorkStation desde la Interfaz para controlador Fiery avanzado (FACI).

Configuración remota

La configuración remota es un método de configuración desde una computadora en red mediante Configurar de WebTools o Command WorkStation, Windows Edition.

CONFIGURACIÓN DEL FIERY EXP50 DESDE UNA COMPUTADORA EN RED

Para especificar los valores de red y los valores por omisión de las opciones de impresión, debe realizar la configuración. Para usar una aplicación de configuración remota, debe introducir la contraseña de administrador del Fiery EXP50. Cuando termine de realizar los cambios, consulte “Cómo salir de la configuración” en la página 40.

Acceso a la configuración desde una computadora en red

Puede configurar el Fiery EXP50 de estas maneras:

Configuración local: Se utiliza desde la FACI mediante un panel de control de Windows XP, Configuración del servidor Fiery.

Configuración remota: Entre desde una computadora en red mediante Configurar de WebTools o Command WorkStation, Windows Edition.



Ambos métodos de configuración son similares. En este capítulo se describe principalmente la configuración local. Para obtener más información acerca de las opciones de la Configuración remota, consulte la Ayuda en línea que se suministra con Configurar de WebTools.

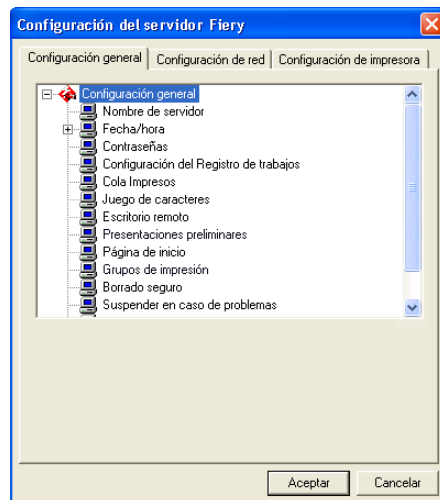
NOTA: Algunas opciones de Configuración no pueden utilizarse desde la configuración remota. Utilice en su lugar la configuración local.

Configuración local desde el Fiery EXP50

Entre en la configuración local del Fiery EXP50 de alguna de las siguientes maneras:

- Haga clic con el botón derecho en la FieryBar del escritorio de Windows XP Embedded y seleccione Configurar el Fiery.
- Haga clic con el botón derecho en el icono Fiery de la barra de tareas de Windows XP Embedded y seleccione Configurar el Fiery.
- Inicie Command WorkStation, Windows Edition y seleccione Configuración en el menú Servidor.

Aparece la ventana Configuración.



Los valores disponibles sólo se ven cuando se selecciona una opción en concreto. Por ejemplo, para ver o cambiar el valor de la opción Juego de caracteres, haga clic en Juego de caracteres. Los valores disponibles aparecen en la parte inferior de la ventana.

Después de seleccionar un valor en una ventana, haga clic en Aplicar si aparece en la pantalla. Cuando haya terminado, haga clic en Aceptar para cerrar completamente la ventana de configuración.

Configuración remota

Realice la configuración remota desde una computadora mediante Configurar de WebTools o Command WorkStation, Windows Edition. La configuración remota no se admite en Command WorkStation, Macintosh Edition.

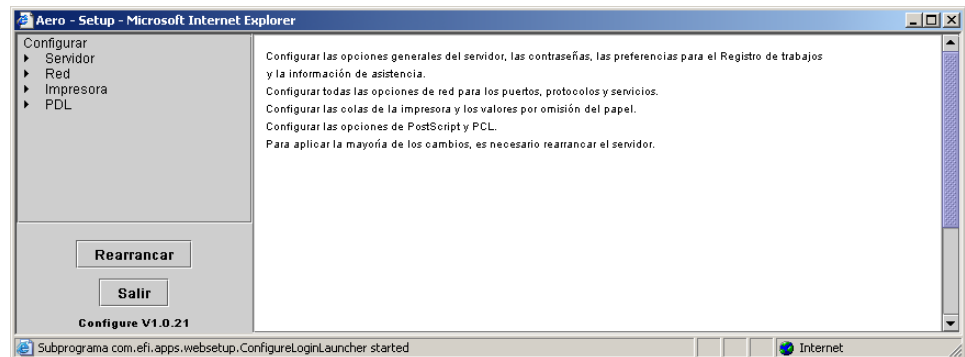
PARA ENTRAR EN CONFIGURAR DESDE WEBTOOLS

- 1 Inicie su examinador de Internet e introduzca la dirección IP del Fiery EXP50.
- 2 Haga clic en la pestaña Configurar en la página inicial del Fiery EXP50.
- 3 Haga clic en Iniciar Configure.
- 4 Inicie una sesión como Administrador con la contraseña adecuada.

PARA ENTRAR EN CONFIGURAR DESDE COMMAND WORKSTATION, WINDOWS EDITION

- 1 Inicie Command WorkStation.
- 2 Inicie una sesión como Administrador con la contraseña adecuada.
- 3 Seleccione Configuración en el menú Servidor.

Independientemente de cómo entre en la configuración remota, aparece el cuadro de diálogo siguiente.



NOTA: La interfaz de configuración remota de Command WorkStation es prácticamente idéntica a la de Configurar de WebTools.



Para obtener información acerca de las opciones de configuración remota, consulte la Ayuda de Configurar de WebTools.

Configuración general

Puede especificar los valores del sistema Fiery EXP50 que afectan a todos los usuarios, por ejemplo el nombre del Fiery EXP50, la fecha y la hora del sistema, las contraseñas y la impresión del Registro de trabajos.

Configuración general | Configuración de red | Configuración de impresora

Nombre del servidor permite asignar un nombre al Fiery EXP50. Este nombre aparece en el Selector, dentro de una red AppleTalk.

NOTA: No utilice el nombre de dispositivo (DC5000) como nombre de servidor. Si tiene más de un Fiery EXP50, no utilice el mismo nombre para todos ellos.

Fecha y hora especifica la fecha y la hora del Fiery EXP50. Haga clic en Aplicar e introduzca la fecha y hora correctas. Puede definir también la fecha y la hora automáticamente mediante la especificación de un servidor horario de Internet.

Contraseñas consulte la [página 49](#).

Registro de trabajos > Impresión automática del Registro cada 55 trabajos especifica si el Fiery EXP50 imprime el Registro de trabajos cada 55 trabajos. El Registro de trabajos enumera los últimos 55 trabajos procesados por el Fiery EXP50. Para cada uno se indican varios datos contables, como el nombre de usuario, el nombre del documento, la fecha y la hora de impresión, el número de páginas y otros datos acerca del trabajo.

Registro de trabajos > Borrado automático del Registro cada 55 trabajos > especifica si el Fiery EXP50 elimina el Registro de trabajos cada 55 trabajos. Si no selecciona esta opción, el Fiery EXP50 guarda un archivo con un registro de todos los trabajos impresos. Dado que este archivo ocupa espacio en el disco duro del Fiery EXP50, el borrado del Registro de trabajos permite liberar más espacio del disco.

Registro de trabajos > Proteger Registro de trabajos con contraseña requiere que los usuarios introduzcan la contraseña de administrador para poder imprimir o eliminar el Registro de trabajos.

Registro de trabajos > Tamaño de página selecciona un tamaño de papel para el Registro de trabajos impreso.

Cola Impresos > Habilitar cola Impresos habilita la cola Impresos, un espacio de almacenamiento que existe en el disco duro del Fiery EXP50 para los trabajos impresos recientemente. Puede imprimir de nuevo los trabajos desde la cola Impresos, sin necesidad de enviarlos de nuevo al Fiery EXP50. Si la cola Impresos no está activada, los trabajos se eliminan del disco duro del Fiery EXP50 inmediatamente después de su impresión.

Cola Impresos > Trabajos guardados en cola Impresos especifica el número de trabajos almacenados en la cola Impresos. Los trabajos que se almacenan en la cola Impresos consumen espacio del disco duro del Fiery EXP50.

Utilizar juego de caracteres especifica si las herramientas de administración de trabajos utilizan el juego de caracteres de Macintosh, DOS o Windows al mostrar nombres de archivos. Esto es importante si los nombres de archivos contienen caracteres acentuados o compuestos (por ejemplo é, o ñ). En redes con varias plataformas, seleccione el valor que permita representar mejor los caracteres especiales que utilice.

Escritorio remoto habilita el Escritorio remoto, una aplicación de Microsoft que permite a las computadoras remotas administrar y controlar las funciones de escritorio de Windows del Fiery EXP50.

Presentaciones preliminares especifica si se muestra una miniatura de presentación preliminar en Command WorkStation mientras el trabajo se está procesando. Si selecciona Sí, se muestra la miniatura de presentación preliminar en el área Procesamiento del Monitor de actividad.

Página de inicio especifica si el Fiery EXP50 imprime una página de inicio cada vez que se enciende o reinicia. La página de inicio muestra información acerca del Fiery EXP50, como el nombre del servidor, la fecha y la hora actuales, la cantidad de memoria instalada, los protocolos de red habilitados y las conexiones publicadas.

Grupos de impresión especifica si desea habilitar los grupos de impresora para la Impresión de miembros. Si habilita esta opción, también debe definir los grupos de usuario y contraseñas en Command WorkStation. Los usuarios deben introducir su nombre de grupo en la opción Nombre de grupo y su contraseña en la opción Contraseña de grupo para imprimir.

Borrado seguro especifica si el Fiery EXP50 elimina los archivos permanentemente, de forma que no puedan volver a recuperarse.

Suspender en caso de problemas especifica si el Fiery EXP50 suspende el procesamiento de un trabajo y lo mueve a la cola En espera si el trabajo no puede imprimirse debido a que faltan recursos o a un error del perfil de color.

Actualización del sistema consulte la [página 51](#).

Copia de seguridad/restaurar configuración consulte la [página 53](#).

Asistencia le permite introducir los nombres, números de teléfono y direcciones de correo electrónico de las personas de contacto que proporcionan asistencia técnica en su organización para el Fiery EXP50 y la digital press.

Configuración de la red

La configuración de la red permite configurar el Fiery EXP50 para recibir trabajos de impresión a través de las redes que se utilizan en su ubicación. Si el Fiery EXP50 se configura para habilitar varios protocolos, el equipo selecciona automáticamente el protocolo correcto cuando recibe un trabajo de impresión. Si se habilitan dos puertos de red, es posible recibir trabajos de impresión a través de todos estos puertos a la vez.

Puede ver y configurar los valores de red siguientes en la Configuración de la red:

Puertos le permite ver los valores de puerto de red configurados en ese momento.

Protocolos le permite configurar los protocolos, incluidos AppleTalk, IPX/SPX y TCP/IP.

Seguridad le permite controlar el acceso al Fiery EXP50 mediante el bloqueo de puertos y la restricción de direcciones IP.

Servicios le permite configurar servicios que incluyen la impresión LPD (TCP/IP), impresión NetWare (PServer), impresión compartida en Windows (SMB), compatibilidad con HTTP (WWW), impresión IPP, impresión a través del puerto 9100, servicios de correo electrónico y servicio FTP.

Adaptadores/puertos

Configuración general | Configuración de red | Configuración de impresora |

Se muestran las tarjetas de red instaladas. Usted no puede cambiar esta información.

Protocolos

Configuración general | Configuración de red | Configuración de impresora |

Puede cambiar los valores de los protocolos AppleTalk, IPX/SPX y TCP/IP para el Fiery EXP50. Cuando se hace clic en el botón Modificar o Avanzada que se encuentra junto a un valor, el sistema abre el panel de control de Windows XP (Propiedades de Conexión de área local), que permite especificar los valores.

Por omisión, están instalados y activados los protocolos AppleTalk, IPX/SPX y TCP/IP.

PARA CAMBIAR LOS VALORES DE LOS PROTOCOLOS EN LA CONFIGURACIÓN LOCAL

- 1 Haga clic en la pestaña Configuración de red.
- 2 Haga clic en el signo + junto al árbol Protocolos para ampliarlo.
- 3 Haga clic en el signo + junto al protocolo que desee modificar.
- 4 Seleccione el valor que aparece.
- 5 En la parte inferior de la ventana, haga clic en **Modificar** o **Avanzadas**.

Se abre el panel de control Propiedades de Conexión de área local.

- 6 Haga clic en la pestaña **General**.
- 7 Seleccione el protocolo que desee modificar.
- 8 Haga clic en **Propiedades** para realizar sus selecciones.

NOTA: Para obtener más información, consulte la documentación que se suministra con Microsoft Windows.

- 9 Haga clic en **Aceptar** para cerrar el cuadro de diálogo **Propiedades**.
- 10 Haga clic en **Aceptar** para cerrar el panel de control **Propiedades de Conexión de área local**.

AppleTalk

Configuración general | Configuración de red | Configuración de impresora

Aparece la zona AppleTalk actual.

IPX/SPX

Configuración general | Configuración de red | Configuración de impresora

Utilice esta opción para especificar los tipos de tramas de IPX/SPX.

El Fiery EXP50 admite los siguientes tipos de tramas de Ethernet para IPX/SPX:

Ethernet 802.2, Ethernet 802.3, Ethernet II y Ethernet SNAP. También puede configurar el Fiery EXP50 para seleccionar el tipo de trama automáticamente.

TCP/IP

Configuración general | Configuración de red | Configuración de impresora

Especifique los valores de TCP/IP. Se muestran los valores actuales de la dirección IP, la máscara de subred y dirección de pasarela. Para obtener más información acerca de la configuración de la impresión con TCP/IP, consulte [“Requisitos para la configuración del servidor de red”](#) en la página 12.

Configuración IP: Para que el Fiery EXP50 asigne automáticamente direcciones IP, especifique DHCP o BOOTP, lo que sea adecuado para su red. El Fiery EXP50 se reinicia cuando se guardan los cambios y se sale de la Configuración. Antes de imprimir una página Configuración o antes de continuar con cualquier otra operación, espere a que el Fiery EXP50 se reinicie y vuelva al estado Libre.

Dirección IP: El Fiery EXP50 requiere una dirección IP válida y exclusiva. Puede especificar manualmente una dirección fija o especificar que el Fiery EXP50 obtenga automáticamente las direcciones IP.

Máscara de subred: Confirme con el administrador de la red el valor utilizado como máscara de subred. En algunos casos, el valor que necesita puede ser distinto del valor por omisión.

Pasarela por omisión: Si la red TCP/IP cuenta con una pasarela y desea que los usuarios que se encuentran en el exterior de la pasarela impriman al Fiery EXP50 a través de TCP/IP, introduzca la dirección de la pasarela.

NOTA: El Fiery EXP50 conserva las direcciones IP asignadas incluso si desactiva más tarde el protocolo TCP/IP. Si debe asignar la dirección IP del Fiery EXP50 a otro dispositivo, cambie en primer lugar la dirección del Fiery EXP50 a un valor vacío.

Seguridad

Configuración general | Configuración de red | Configuración de impresora

Configuración de filtrado de IP permite restringir las conexiones no autorizadas al Fiery EXP50. Puede permitir el acceso sólo a los usuarios cuyas direcciones IP estén dentro de un rango definido de direcciones IP. El Fiery EXP50 ignora los comandos o trabajos enviados desde direcciones IP no autorizadas.

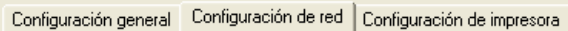
Configuración de bloqueo de puertos permite autorizar la actividad de red sólo en algunos puertos concretos del Fiery EXP50. El Fiery EXP50 ignora los comandos o trabajos enviados desde puertos no autorizados.

Servicios

Usted puede configurar los siguientes servicios de red:

- Impresión con NetWare (PServer), incluidos los servicios de NDS y de Bindery
- Impresión LPD (TCP/IP)
- Impresión compartida de Windows (SMB)
- SNMP (Simple Network Management Protocol)
- Funciones de servicios de Web (se admiten en WebTools)
- Impresión IPP
- Puerto 9100
- Correo electrónico
- FTP

Opciones de Impresión con NetWare



Configuración general | Configuración de red | Configuración de impresora

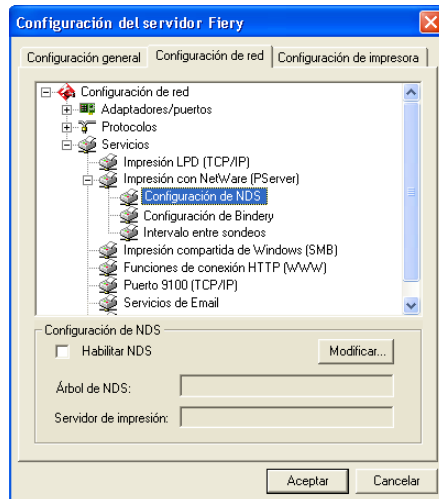
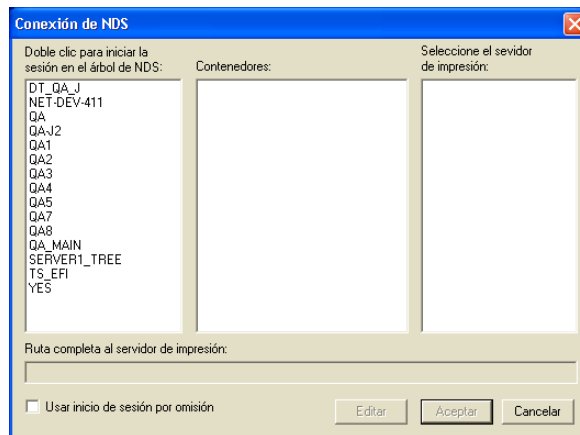
Los siguientes procedimientos para la configuración de la impresión NetWare describen estos temas:

- Configuración de NDS
- Configuración de Bindery
- Intervalo entre sondeos

Configuración del Fiery EXP50 para la impresión NDS

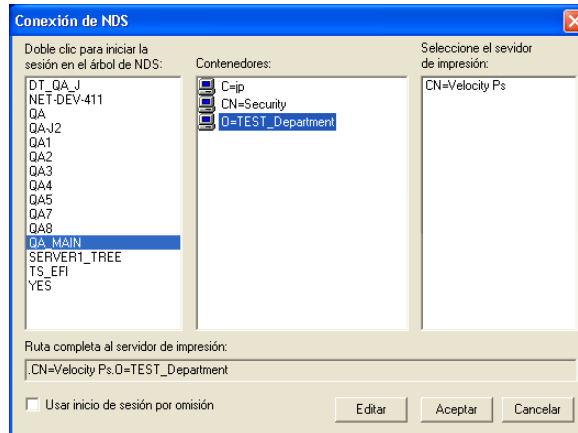
Sólo puede conectarse a un árbol de NDS. Para especificar o cambiar el árbol de NDS, haga clic en Modificar y especifique los valores en el cuadro de diálogo Servidor de impresión NDS como se indica a continuación.

Se muestran el árbol de NDS y el servidor de impresión seleccionados actualmente.

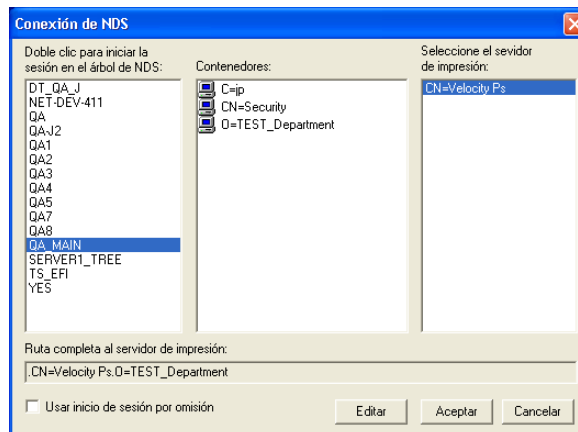
PARA ESPECIFICAR EL VALOR DE ÁRBOL DE NDS DESDE LA CONFIGURACIÓN LOCAL**1 Seleccione Habilitar NDS y haga clic en Modificar.****2 En el cuadro de diálogo Conexión de NDS, haga doble clic en un árbol de NDS de la lista de la izquierda.**

3 Desplácese hasta el contenedor de NDS y haga clic en Aceptar.

Si es necesario, introduzca la contraseña.

4 Seleccione un contenedor en la lista de contenedores.**5 Haga doble clic en un servidor de impresión de la lista Seleccione el servidor de impresión.**

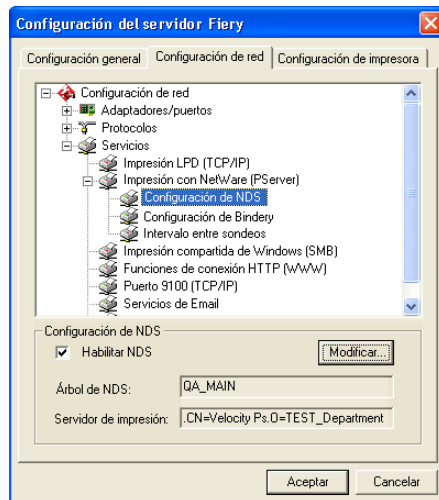
Aparece la ruta completa del servidor de impresión.



Otra forma de cambiar la ruta es hacer clic en Editar y escribir la ruta del servidor de impresión.

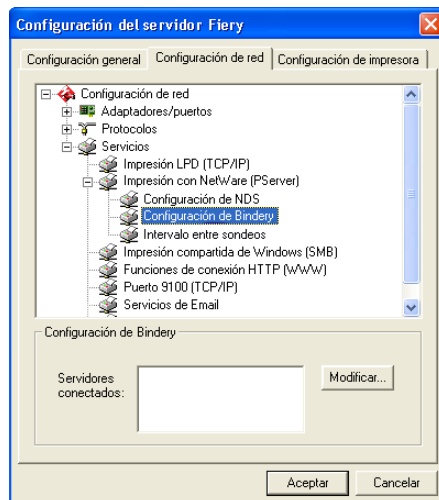
6 Haga clic en Aceptar.

Aparece el cuadro de diálogo Servidor, que indica la ruta al servidor de impresión seleccionado en la sección Red.



Configuración de Bindery

En la sección Configuración de red, especifique los servicios de Bindery. Se muestran los servidores que están conectados actualmente. Puede conectarse a un máximo de ocho servidores de Bindery.



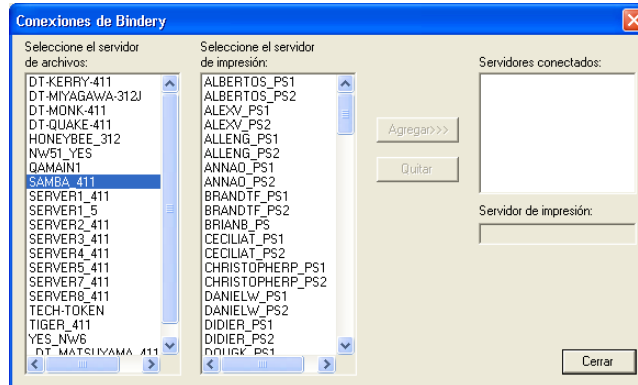
Para añadir, eliminar o cambiar las conexiones de Bindery, haga clic en Modificar y especifique los valores en el cuadro de diálogo Conexiones de Bindery, como se describe en los siguientes procedimientos.

PARA AÑADIR CONEXIONES DE BINDERY DESDE LA CONFIGURACIÓN LOCAL

- 1 Haga clic en **Modificar** en el cuadro de diálogo **Configuración de Bindery**.

Aparece el cuadro de diálogo **Conexiones de Bindery**.

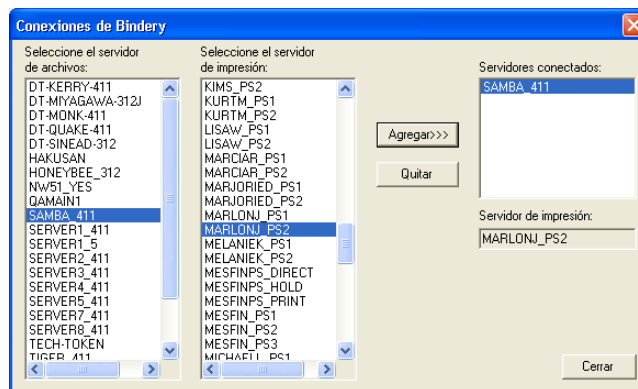
- 2 Seleccione un servidor de archivos desde la lista **Seleccionar servidor de archivos**.



Si aparece el cuadro de diálogo **Nombre de usuario y contraseña del servidor de archivos**, escriba el nombre y la contraseña del usuario para iniciar una sesión en el servidor de archivos seleccionado.

- 3 Seleccione un servidor de impresión de la lista **Seleccionar el servidor de impresión** y haga clic en **Agregar**.

El nombre del servidor que ha seleccionado aparece en la lista **Servidores conectados**.



Para añadir otro servidor, repita los pasos anteriores. Puede conectar un máximo de ocho servidores.

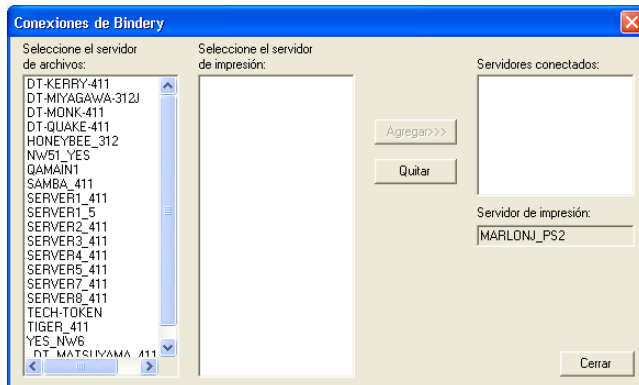
- 4 Cuando termine de añadir servidores, haga clic en **Cerrar**.

Cuando regrese a la sección **Configuración de red**, los servidores conectados aparecen en el área **Configuración de Bindery**.

PARA ELIMINAR CONEXIONES DE BINDERY DESDE LA CONFIGURACIÓN LOCAL

- 1 Haga clic en **Modificar** en el cuadro de diálogo **Configuración de Bindery**.

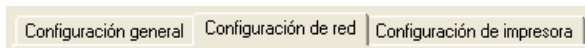
Aparece el cuadro de diálogo **Conexiones de Bindery**.



- 2 Seleccione un servidor de impresión de la lista de servidores conectados y haga clic en **Quitar**.
- 3 Haga clic en **Cerrar**.

Intervalo entre sondeos de PServer (segundos)

Especifique el intervalo entre sondeos (en segundos) de la impresión con NetWare.

Impresión LPD

Habilitar servicio de impresión de LPD habilita o deshabilita los servicios de impresión de LPD.

Cola LPD es la conexión de impresión por omisión en el Fiery EXP50 para los trabajos LPD.

Impresión compartida de Windows con SMB (Server Message Block)

Configuración general | Configuración de red | Configuración de impresora

Habilitar servicio de impresión de Windows habilita el protocolo SMB (Server Message Block), el protocolo de compartición de archivos e impresoras que está incorporado en Windows. La habilitación de SMB muestra el Fierly EXP50 en la red, de forma que los clientes de Windows pueden imprimir a una conexión de impresión determinada (En espera, Impresión o Directa) del Fierly EXP50 sin necesidad de utilizar ningún otro software de red. Para obtener más información acerca de la configuración de las computadoras Windows para impresión Windows, consulte [Impresión desde Windows](#).

NOTA: La impresión Windows (SMB) se realiza a través de TCP/IP, de forma que debe configurar las opciones de TCP/IP en los servidores Fierly EXP50 y en las computadoras que utilicen la impresión Windows.

Configuración de SNMP

Configuración general | Configuración de red | Configuración de impresora

Habilite SNMP para permitir el acceso remoto a la utilidad Configurar de WebTools y a otras funciones del Fierly EXP50.

PARA CONFIGURAR LOS VALORES DE SNMP

- 1 **Para restaurar los valores originales de SNMP en el Fierly EXP50, haga clic en Restaurar configuración de SNMP.**
- 2 **Seleccione Habilitar SNMP.**
- 3 **Seleccione un Nivel de seguridad:**
 - Mínimo: corresponde a la funcionalidad en SNMP versión 1.
 - Medio: ofrece más seguridad para SNMP versión 3.
 - Máximo: el valor más seguro para SNMP versión 3

- 4 **Escriba los nombres de la Comunidad de lectura y la Comunidad de escritura.**
- 5 **Para introducir un nombre de usuario que no requiera autenticación ni encriptación con el servidor SNMP, escriba el nombre en el campo Nombre de usuario no seguro.**
- 6 **Para introducir un nombre de usuario que no requiera autenticación ni encriptación con el servidor SNMP, escriba el nombre en el campo Nombre de usuario seguro y especifique la siguiente información:**

Tipo de autenticación del usuario: MD5 o SHA

Contraseña de autenticación del usuario: es la contraseña para la lectura de los valores MIB en función del nombre de usuario seguro.

Tipo de privacidad del usuario (tipo de encriptación): DES o Ninguno

Contraseña de privacidad de usuario

Servicios Web e Impresión IPP

Habilitar servicios de Web le permite seleccionar si las utilidades de WebTools están disponibles para los usuarios (consulte la [página 46](#)). El protocolo TCP/IP debe estar habilitado en el Fiery EXP50 y en las estaciones de trabajo de los usuarios. Todos los usuarios deben tener un navegador de Web con Java habilitado y una dirección IP válida. Para obtener más información acerca de los navegadores admitidos y los requisitos de la estación de trabajo, consulte *Bienvenida*.

Habilitar el protocolo IPP (Internet Printing Protocol) le permite habilitar la impresión con IPP. Debe habilitar los servicios de Web. Para obtener más información acerca de la configuración de las computadoras de usuario para utilizar la impresión IPP, consulte *Impresión desde Windows*.

impresión con puerto 9100

Habilitar puerto 9100 permite a las aplicaciones abrir un zócalo de TCP/IP al Fiery EXP50, con el puerto 9100, para descargar un trabajo de impresión.

Cola de puerto 9100 le permite conectar el Puerto 9100 a cualquiera de las conexiones de impresión del Fiery EXP50 publicadas.

Configuración del servicio de correo electrónico

Habilitar servicios de correo electrónico habilita los servicios de correo electrónico (obligatorios para todos los servicios de cliente de correo electrónico/fax de Internet).

Habilitar impresión por correo electrónico permite que se acepten los trabajos de impresión que se envían a través de correo electrónico/fax de Internet. Si esta opción no está seleccionada, los trabajos de impresión que se envían a través del correo electrónico/Fax de Internet no se tienen en cuenta.

Dirección correo electrónico del Fiery le permite especificar el nombre de la cuenta de correo electrónico. Por ejemplo, patricia@prueba.com.

Nombre de cuenta le permite escribir el nombre de buzón especificado en el servidor de correo. Este valor indica al servicio de cliente de Fiery qué cuenta contiene los mensajes de correo electrónico para el Fiery EXP50.

Éste es el nombre interno que la red reconoce, que no es necesariamente el mismo que el nombre de usuario.

NOTA: El administrador ya debe haber especificado el nombre de cuenta introducido en este campo en el servidor de correo.

Contraseña le permite asignar una contraseña para utilizar la cuenta de buzón del servidor de correo.

Dirección de correo electrónico del administrador le permite introducir el nombre de usuario especificado en la Configuración del Fiery EXP50.

El administrador autoriza una dirección de correo electrónico exclusiva para administrar de forma remota los servicios de correo electrónico. Si se produce un error mientras se está enviando un trabajo al correo electrónico, el servicio de correo electrónico envía un mensaje de error a la dirección de correo electrónico del administrador especificada. El administrador puede autorizar direcciones de correo electrónico adicionales como administradores desde esta dirección de correo electrónico.

Servidor de correo saliente le permite asignar la dirección IP o el nombre del servidor que permiten comunicarse con el servidor de correo apropiado y la información de contacto para el Fiery EXP50.

Servidor de correo entrante le permite asignar la dirección IP o el nombre del servidor que permiten comunicarse con el servidor de correo apropiado y la información de contacto para el Fiery EXP50.

Tipo de servidor especifica el protocolo de correo electrónico utilizado para comunicarse con el servidor de correo entrante.

NOTA: Deben estar definidos tanto el servidor de correo entrante como el servidor de correo saliente. Si no se define un servidor de correo saliente, el servicio de correo electrónico supone que los nombres de servidor entrante y saliente son los mismos.

Imprimir a través de destino de correo electrónico especifica la conexión de impresión del Fiery EXP50 a la que se envían los trabajos de correo electrónico.

Tiempo límite de conexión (segundos) le permite especificar la cantidad máxima de tiempo que transcurrirá hasta que el Fiery EXP50 deje de intentar conectarse al servidor de correo.

Intervalo sondeos (seg) permite especificar con qué frecuencia comprueba el Fiery EXP50 el servidor de correo para ver si hay correo importante.

Servicios de FTP

Configuración general | Configuración de red | Configuración de impresora |

El proxy de FTP que admite el Fiery EXP50 utiliza el tipo de conexión “destino_nombreusuario@destino_nombresistema / destino_nombreusuario@destino_dirección_ip”. Es posible que otros tipos de conexión no funcionen correctamente. Para obtener más detalles, póngase en contacto con el administrador de red.

Habilitar impresión FTP permite a los usuarios enviar trabajos a un servidor FTP en el que otros usuarios pueden recuperarlos.

Solicitar contraseña para imprimir se requiere un nombre de usuario y una contraseña válidos para imprimir un documento. El nombre de usuario y la contraseña deben estar autorizadas en la lista Impresión de miembros de Command WorkStation.

Tiempo límite (seg) le permite especificar el plazo de espera.

Cola de FTP por omisión especifica la conexión de impresión del Fiery EXP50 a la que se envían los trabajos de FTP. Además de las conexiones de impresión estándar hold y print, también se muestran las impresoras virtuales publicadas.

Opciones de Configuración de impresora

Configuración de impresora le permite publicar las conexiones de impresión y configurar otras funciones del Fiery EXP50 relacionadas con los valores de impresión por omisión.

Conexiones de impresora

Especifique si desea publicar la cola Impresión, la cola En espera o la conexión Directa.

Retardo acumulación de trabajos

Utilice esta opción para especificar la cantidad de tiempo (en segundos) que espera el Fiery EXP50 antes de acumular trabajos. Esta opción no está disponible desde la configuración remota.

Optimizar PDF

Especifique si las imágenes de los archivos PDF se dejan en caché y se reduce la necesidad de volver a procesar la misma imagen en un archivo.

Longitud de registro de FreeForm 1

Seleccione la longitud de registro de los trabajos de FreeForm:

- **Trabajo** define el límite de registros del trabajo completo.
- **Archivo maestro de FreeForm** define el límite de registros como la longitud del archivo maestro de FreeForm.

Rutas de búsquedas de archivos

Utilice esta opción para especificar la ruta de búsqueda de los objetos que se utilizan en la impresión de datos variables. Puede configurar una ruta global para los objetos comunes, PPML (Personalized Print Markup Language) y VPS (Variable Print Specification).

Opciones de Configuración PS y Configuración de color

Para obtener información acerca de estas opciones de configuración, consulte [“Opciones de configuración PostScript/Color”](#) en la página 41.

Cómo salir de la configuración

Cuando haya terminado de especificar los valores de la configuración, haga clic en Aceptar para cerrar el cuadro de diálogo de configuración. Se indica que debe reiniciar el Fiery EXP50 para que se apliquen los nuevos valores. Reinicie ahora o después. Si Command WorkStation se está ejecutando, la conexión al Fiery EXP50 se pierde y debe iniciar de nuevo una sesión cuando el Fiery EXP50 se reinicie.

REFERENCIA DE OPCIONES DE CONFIGURACIÓN

En este capítulo se describen los valores por omisión que puede definir para las opciones de Configuración PostScript y Configuración de color. En función de la aplicación que utilice, no todas las opciones están disponibles. Para obtener más información acerca de estas opciones, consulte *Opciones de impresión*.

Opciones de configuración PostScript/Color

Para determinar los valores por omisión de la configuración actual, imprima la página Configuración desde Command WorkStation.

Opción	Valores (el valor por omisión está subrayado)	Descripción
Alineación bandeja	Habilitar, <u>Deshabilitar</u>	Especifique si desea habilitar la Alineación de bandejas. Para obtener más información, consulte <i>Utilidades</i> .
Brillo	85%, 90%, 95%, <u>100% Normal</u> , 105%, 110%, 115%	Seleccione el porcentaje de brillo.
Calidad de imagen	Óptima, <u>Normal</u>	Especifique el tipo de calidad de imagen que desea utilizar como valor por omisión del Fiery EXP50. Si selecciona Óptima, la calidad de la imagen mejora pero el tiempo de procesamiento aumenta y el tamaño del trabajo procesado puede ser mayor.
Coincidencia de colores planos	<u>Sí</u> , No	Si esta opción está activada, el Fiery EXP50 utiliza una tabla interna de consulta para imprimir los colores que más coinciden con los colores PANTONE. Cuando esta opción tiene el valor No, los colores PANTONE se imprimen con los valores CMYK definidos en las aplicaciones de origen. Para obtener más información, consulte <i>Impresión a color</i> .
Convertir tamaños de papel	No, <u>Carta/Tabloide->A4/A3</u> , A4/A3->Carta/Tabloide	Convierte automáticamente los tamaños de papel de los documentos a los tamaños de papel por omisión que especifique. Por ejemplo, si selecciona Carta/Tabloide->A4/A3, los trabajos en tamaño Carta se imprimen automáticamente en papel A4.
Destino de la salida	Las opciones de destino pueden variar en función de los accesorios instalados.	Especifique dónde desea imprimir el trabajo.
Escala	<u>Sí</u> , No	Especifique si desea cambiar la escala de un tamaño de documento para un tamaño de papel seleccionado si el tamaño de documento es diferente del tamaño de papel. Con el valor No, si el tamaño del documento es más grande que el tamaño de papel seleccionado, el documento se recorta para adaptarse al tamaño de papel al imprimir.

Opción	Valores (el valor por omisión está subrayado)	Descripción
Estilo de reproducción	Fotográfica, <u>Presentación</u> , Colorimétrica absoluta/ Colorimétrica relativa	El diccionario de reproducción de colores (CRD) define cómo se convierten los colores del espacio de color RGB al dispositivo CMYK. El CRD Fotográfica es la opción destinada a imágenes y mantiene el equilibrio relativo entre los colores, para mantener la apariencia general de la imagen. El CRD Presentación está diseñado para colores intensos y genera las impresiones saturadas que se necesitan en la mayoría de las presentaciones comerciales, si bien procesa las imágenes fotográficas del mismo modo que el CRD Fotográfica. Colorimétrica absoluta genera la mayor coincidencia con el dispositivo CMYK que se desea simular, incluida la reproducción del color del papel como fondo. Colorimétrica relativa proporciona una gran coincidencia con el dispositivo CMYK que se desea simular, independientemente del papel utilizado.
Impresión Boca abajo	<u>Boca abajo</u> , Boca arriba	Especifique cómo debe salir la impresión de la digital press.
Impresión dúplex	<u>No</u> , Cabecera a cabecera, Cabecera a pie	Utilice esta opción para imprimir en ambas caras del papel. Para obtener más información acerca de la impresión dúplex (a dos caras), consulte <i>Opciones de impresión</i> .
Imprimir archivo maestro	Sí, <u>No</u>	Seleccione Sí para imprimir un archivo maestro de FreeForm cuando se crea y se imprime en el Fiery EXP50. El archivo maestro se retiene en el Fiery EXP50 después de la impresión a no ser que se elimine más tarde. Seleccione No para sólo procesar y poner en espera un archivo maestro de FreeForm en el Fiery EXP50.
Imprimir hasta error PS	Sí, <u>No</u>	Especifique si el Fiery EXP50 debe imprimir la parte disponible de los trabajos de impresión, hasta el punto en que se encuentra un error de PostScript. Seleccione Sí para imprimir la parte del trabajo que quedó procesada antes de detectarse el error. Seleccione No para cancelar todo el trabajo en el momento en que se detecta un error de PostScript. Mantenga el valor No en esta opción, a no ser que tenga problemas de impresión.
Imprimir página de inicio	<u>Desactivada</u> , Imprimir página de encabezado, Imprimir página de final, Imprimir páginas de encabezado y final	Imprime un resumen de la información de trabajo (nombre de usuario, nombre del trabajo, etcétera) con cada trabajo. Las páginas de encabezado se imprimen antes del trabajo y las páginas de final se imprimen después del trabajo. Si se produce un error de PostScript y la opción Imprimir hasta error PS tiene el valor Sí, la página de final muestra el mensaje de error de PostScript en lugar del estado del trabajo.
Intercalado	<u>Clasificado</u> , No clasificado	Especifique cómo imprimir trabajos de varias páginas/varias copias.

Opción	Valores (el valor por omisión está subrayado)	Descripción
Método de simulación CMYK	Rápido, Completo (GCR origen), <u>Completo (GCR salida)</u>	En la simulación de tipo Rápido se supone que los colores de tóner de la digital press coinciden con las tintas de la imprenta y que todos los cambios afectan sólo a un color (C, M, Y o K) cada vez. La simulación de tipo Completo (GCR de origen) permite un mayor grado de flexibilidad en la coincidencia entre tóners y tintas y todos los cambios están relacionados para obtener un mayor equilibrio de colores. La simulación de tipo Completo (GCR de salida) ofrece pruebas de imprenta precisas al proporcionar una conversión colorimétrica de los cuatro clichés. En este método de simulación, el cliché del color negro (K) se mezcla con los clichés de CMY, después se vuelven a separar en el perfil de salida.
Modo de imprenta digital	150 puntos girado, <u>200 puntos girado</u> , 200 líneas girado, 150 puntos girado, 300 puntos girado, 600 puntos 90 grados fijo, Estocástico	Especifique la pantalla que desea utilizar para el trabajo de impresión.
Modo engrapador	<u>No</u> , Delantero, Posterior, Doble	Especifique en qué lugar se deben engrapar las copias engrapadas. Para obtener más información acerca de los valores de engrapado, consulte <i>Opciones de impresión</i> .
Orden de las páginas	<u>De 1 a N</u> , De N a 1	Especifique el orden de salida de las páginas.
Perfil de DFA	<u>Ninguno</u> , Perfil 1-5	Especifique un perfil para controlar el comportamiento del dispositivo DFA.
Perfil de origen RGB	<u>Fiery RGB</u> , EFIRGB, sRGB (PC), Apple estándar, Adobe RGB (1998), ECI-RGB.Icc, Ninguno	El origen RGB es el espacio colorimétrico que se utiliza para controlar el color para la conversión del monitor a la salida impresa. El origen EFIRGB se basa en los puntos de referencia utilizados para crear el software del Fiery EXP50. El origen sRGB se basa en la media de un gran número de monitores de PC. Apple estándar es el punto de referencia estándar para el software ColorSync de Apple.
Perfil de salida	<i>Perfil por omisión</i>	Especifique qué perfil de salida desea utilizar para imprimir. Usted puede crear perfiles adicionales y transferirlos al Fiery EXP50 por medio de ColorWise Pro Tools.

Opción	Valores (el valor por omisión está subrayado)	Descripción
Perfil de simulación CMYK	DIC (EFI), Euroscale (EFI), <u>ISO Coated</u> , ISO Uncoated, JMPA ver.2 (EFI), Japan Color 2001 type1 (EFI), Enterprise CMYK by Splash, SWOP-Coated (EFI), TOYO Offset Coated 2.0, Ninguno	<p>La simulación CMYK permite utilizar correcciones de color para simular la salida de una imprenta comercial, de forma que la salida del Fiery EXP50 pueda utilizarse como prueba de imprenta. El estándar SWOP-Coated se utiliza en los EE.UU., mientras que el estándar DIC se utiliza en Japón y Euroscale se utiliza en Europa. La creación y denominación de las simulaciones personalizadas corresponde a los usuarios. Estas simulaciones que se suministran con el Fiery EXP50 incluyen la indicación “EFI” junto a sus nombres.</p> <p>Si los usuarios crean y cargan simulaciones personalizadas en el Fiery EXP50 con ColorWise Pro Tools, éstas también aparecen en la lista de simulaciones. Puede seleccionar una simulación personalizada como opción por omisión. Para obtener más información acerca de las simulaciones personalizadas, consulte <i>Impresión a color</i>.</p>
Perfil según tipo de papel	<u>Sí</u> , No	Si selecciona Sí en esta opción el Fiery EXP50 puede seleccionar un Perfil de salida de acuerdo al tipo de papel especificado para el trabajo. Esta opción también permite que se apliquen varios perfiles de salida a los trabajos de papeles mezclados de acuerdo a los tipos de papel especificados. Si selecciona No para deshabilitar la función y el perfil seleccionado en la opción Perfil de salida o en ColorWise Pro Tools se convierte en el perfil de salida por omisión del Fiery EXP50. Para obtener más información, consulte <i>Impresión a color</i> .
Permitir sustit. con Courier	<u>Sí</u> , No	Especifique si desea sustituir con el tipo Courier las fuentes que no estén disponibles cuando transfiera archivos al Fiery EXP50 o cuando imprima un documento para el cual no disponga del tipo de impresora correspondiente. Si selecciona No en esta opción, los trabajos de impresión que contienen tipos que no están disponibles en el disco duro del Fiery EXP50 generan un error de PostScript y no se imprimen. Este valor no se aplica a los archivos PDF. La sustitución de tipos se realiza automáticamente en los archivos PDF.
Separación RGB	<u>Salida</u> , Simulación	Esta opción define cómo procesa el Fiery EXP50 los trabajos RGB. Seleccione Salida para los trabajos RGB que envíe al dispositivo de salida final. Seleccione Simulación para simular un dispositivo de salida distinto del dispositivo que usará para imprimir.
Sobreimpresión con negro	No, <u>Texto</u> , Texto/Gráficos	<p>Cuando esta opción tiene seleccionado el valor Texto o Texto/Gráficos, el texto final o las partes de texto/gráficos de la página se sobreimprimen o se combinan con los colores subyacentes. La calidad de la salida es mejorada porque no mostrará efectos no deseados cerca de los bordes del texto o del texto/gráficos.</p> <p>Cuando esta opción tiene el valor No, el borde del texto o texto/gráficos está sobre un borde que tiene tóner cian y magenta en un lado (fuera del texto) y tóner de color negro en el otro lado (dentro del texto).</p>

Opción	Valores (el valor por omisión está subrayado)	Descripción
Suavizado de imagen	Automático, <u>No</u> , Sí, Por debajo de 90 ppp, Por debajo de 150 ppp, Por debajo de 200 ppp, Por debajo de 300 ppp	<p>Seleccione el valor Sí para minimizar la salida granulada cuando se imprimen imágenes de baja resolución. Cuando se selecciona Sí, el suavizado de la imagen se aplica a todas las imágenes.</p> <p>Seleccione Automática para utilizar el suavizado sólo cuando se consigue una diferencia visible. Cuando la imagen está por debajo de 150 ppp, el suavizado de la imagen se aplica automáticamente.</p> <p>Seleccione una de las opciones de “ppp” (píxeles por pulgada) para aplicar el suavizado de la imagen a aquellas imágenes cuya resolución efectiva está por debajo del valor de ppi especificado.</p>
Tamaños de papel por omisión	US, Métrico (el valor por omisión es US en los Estados Unidos, Métrico en el resto de lugares)	Imprime en papel de los EE.UU (por ejemplo, Carta, Oficio, 11x17) o con tamaños de papel métricos (por ejemplo A4 o A3) por omisión. Si no se define un tamaño de página dentro de un archivo PostScript, los trabajos se imprimen en papel Carta si seleccionó US, o en A4 si seleccionó Métrico.
Terminación de DFA	<u>Ninguno</u> , Función 1, Función 2, Ambos	Especifique los modos funcionales del dispositivo DFA.
Texto/gráficos en negro	<u>Normal</u> , Negro puro activado, Negro rico activado	<p>La opción Texto/gráficos en negro permite optimizar el texto y los gráficos de línea de color negro. Esta opción también permite reducir al mínimo el consumo de tóner en documentos que tienen páginas tanto en color como en negro únicamente.</p> <p>Seleccione Negro puro activado para imprimir el texto y los gráficos en negro monocromo, sólo con tóner negro.</p> <p>Seleccione Negro rico activado para imprimir el texto y los gráficos en negro como negro más rico, al añadir una capa con una pequeña cantidad de tóner Cian debajo del tóner negro.</p> <p>Seleccione Normal para imprimir los textos y gráficos de color negro de cuatricromía con tóner C, M, Y y K y para utilizar la reproducción PostScript normal.</p> <p>Para obtener más información, consulte <i>Impresión a color</i>.</p>
Trabajos con desplaz.	Sí, <u>No</u>	Especifique si los trabajos deben tener desplazamiento después de imprimirse.
Tramado de medias tintas	Definido por aplicación, <u>Tonos continuos</u> , Periódico, Tramado de usuario 1, Tramado de usuario 2, Tramado de usuario 3	Especifique un método de tramado de medias tintas. Consulte <i>Graphic Arts Package</i> .

CONFIGURACIÓN DE LAS UTILIDADES DE WEBTOOLS

Las utilidades de WebTools permiten administrar de forma remota el Fiery EXP50 a través de Internet o desde la intranet de su compañía. El Fiery EXP50 tiene su propia página inicial, desde la que puede seleccionar la utilidad de WebTools que desee usar.

Para obtener información acerca de la utilización de WebTools, consulte *Utilidades*.

Configuración del Fiery EXP50 y los clientes para WebTools

Las utilidades de WebTools permiten utilizar muchas funciones del Fiery EXP50 a través de Internet (o la intranet de su compañía) y proporcionan una flexibilidad adicional para la administración remota. Después de habilitarlas, puede usar las utilidades de WebTools desde una computadora de red.

PARA CONFIGURAR LAS UTILIDADES DE WEBTOOLS EN EL FIERY EXP50

- 1 En **Config de la red del Fiery EXP50**, habilite **TCP/IP**.
- 2 **Configure una dirección IP exclusiva y válida, una máscara de subred y una dirección de pasarela (si es necesario) para el Fiery EXP50.**
- 3 En **Config de la red**, habilite **los Servicios de Web**.
Si desea utilizar WebTools para imprimir, realice los pasos siguientes.
- 4 En **Config puerto**, habilite **el puerto 515 (LPD/herrams. Fiery)**.
- 5 En **Config impresora**, confirme que **la cola Impresión esté publicada**.

PARA CONFIGURAR LAS UTILIDADES DE WEBTOOLS EN UNA COMPUTADORA

- 1 **Habilite la conectividad con TCP/IP.**
- 2 **Asigne a la estación de trabajo una dirección IP, una máscara de subred y una dirección de pasarela exclusivas y válidas, si es necesario.**
- 3 **Instale un examinador de Internet que admita el lenguaje Java y marcos.**

Asegúrese de habilitar Java. Para obtener más información acerca de los navegadores admitidos y los requisitos de WebTools, consulte *Bienvenida*.

PARA ENTRAR EN WEBTOOLS

- 1 Inicie el navegador de Internet o intranet e introduzca el nombre DNS o la dirección IP del Fiery EXP50.**

Aparece la página inicial del Fiery EXP50.

- 2 Haga clic en la pestaña correspondiente a la utilidad de WebTools que desea utilizar.**

ADMINISTRACIÓN DEL FIERY EXP50

Este capítulo proporciona sugerencias para la administración de la impresión, rendimiento y seguridad del Fiery EXP50.

Funciones del administrador

Las funciones de administración se incluyen con el software del usuario y están incorporadas en el Fiery EXP50. En la tabla siguiente se indica dónde puede encontrar información acerca de estas características (los números de página corresponden a este manual).

Para obtener esta información	Consulte
Libretas de direcciones para la impresión a través de correo electrónico	página 54
Contraseñas de administrador y operador	página 49
Unidad de CD-RW/DVD-ROM	página 61
Borrado del Fiery EXP50	página 52
Página Configuración	página 58
Conexión del Fiery EXP50 a la red	página 20
Servidores de red, configurar para administrar y compartir servicios de impresión	Documentación para sus servidores de red
Servidores de red, configurar con información específica para el Fiery EXP50	página 9
Optimización del rendimiento del Fiery EXP50	página 58
Configuración por omisión de la impresora	página 41 <i>Impresión desde Windows</i> <i>Impresión desde Mac OS</i>
Publicación de la conexión Directa, cola Impresión o cola En espera para los usuarios	página 39
Conexión a Escritorio remoto	página 53
Guardado y restablecimiento de los valores de configuración del Fiery EXP50	página 53
Configuración de la impresión, instalación de controladores de impresora, instalación del software del usuario	<i>Impresión desde Windows</i> <i>Impresión desde Mac OS</i>
Apagado, arranque y reinicio del Fiery EXP50	página 59
Actualizaciones de software del sistema	página 51

Para obtener esta información	Consulte
Solución de problemas de configuración del Fierly EXP50	página 62
WebTools	página 46
Contraseña del sistema Windows XP	página 49

Definición de contraseñas

Puede definir o cambiar las contraseñas para el Fierly EXP50. Cualquier usuario que conozca la contraseña de administrador puede cambiar los valores de la configuración y controlar el flujo y el orden de los trabajos de impresión por medio de las herramientas de administración de trabajos.

Administrador permite el acceso a la Configuración. Los privilegios de administrador también incluyen los privilegios de operador.

Operador permite el acceso a las funciones de administración de trabajos de Command WorkStation.

NOTA: Para obtener más información acerca de las contraseñas de administrador y operador y los privilegios de acceso que proporcionan, consulte la [página 16](#).

La **contraseña del sistema Windows XP** le permite acceder a la FACI.



Mantenga un registro con las contraseñas que defina.

Contraseñas en computadoras en red

Puede cambiar las contraseñas de administrador y operador desde la configuración remota, mediante Configurar de WebTools o Command WorkStation, Windows Edition.

PARA DEFINIR O CAMBIAR UNA CONTRASEÑA

- 1 **Seleccione la contraseña que desea cambiar.**
- 2 **Escriba la contraseña en los campos de introducción y verificación de nueva contraseña.**

En las contraseñas se distingue entre mayúsculas y minúsculas. Pueden contener cualquier combinación de letras y números, con un máximo de 19 caracteres. Debe introducir la contraseña *exactamente* igual las dos veces. La nueva contraseña permanece activa hasta que la modifique de nuevo.

PARA ELIMINAR UNA CONTRASEÑA

- 1 **Seleccione la contraseña que desea eliminar.**
- 2 **Borre los asteriscos (*) que aparecen en los campos de introducción y verificación de nueva contraseña.**

Cambio de la contraseña del sistema de Windows XP

El Fiery EXP50 está configurado con una contraseña de sistema de Windows XP. Para garantizar la seguridad de red en su entorno, el administrador debe cambiar la contraseña.

PARA CAMBIAR LA CONTRASEÑA DE WINDOWS XP PARA EL FIERY EXP50

1 Pulse Ctrl+Alt+Supr en el teclado de Windows.

Aparece el cuadro de diálogo Seguridad de Windows.

NOTA: Si está utilizando la Pantalla de bienvenida en Windows XP, aparece el cuadro de diálogo Administrador de tareas de Windows. Para poder utilizar el cuadro de diálogo Seguridad de Windows, debe desactivar la Pantalla de bienvenida. En el Panel de control de Windows XP entre en Cuentas de usuario, seleccione Cambiar la forma en la que los usuarios inician y cierran la sesión y desactive la opción Usar la Pantalla de bienvenida.

2 En el cuadro de diálogo Seguridad de Windows, haga clic en Cambiar contraseña y después escriba lo siguiente. Por ejemplo, para cambiar a "Fiery.2":

Nombre de usuario: administrador

Inicie una sesión en el \\Aero

Contraseña anterior: Fiery.1

Contraseña nueva: Fiery.2

Confirmar nueva contraseña: Fiery.2

3 Haga clic en Aceptar.

Ahora ya está definida la nueva contraseña Fiery.2.

Actualización del software del sistema

El Fiery EXP50 utiliza una arquitectura de sistema exclusiva para recibir y procesar los trabajos y enviar datos de los trabajos a la digital press. Como elemento residente en el Fiery EXP50, el software del sistema procesa y controla el almacenamiento en colas, la generación de tramas y la impresión del trabajo, además de la contabilidad de los trabajos (a través del Registro de trabajos), el almacenamiento y la recuperación.

Puede comprobar si existen actualizaciones de software y de seguridad desde un sitio seguro de Internet. También es posible que haya disponibles actualizaciones para el software del usuario. Para ver si hay actualizaciones de software o configurar el Fiery EXP50 para que reciba las actualizaciones automáticamente, utilice una de las aplicaciones de configuración.



Para comprobar si hay actualizaciones de software desde Configurar de WebTools, consulte la Ayuda de Configurar de WebTools.

PARA COMPROBAR SI HAY ACTUALIZACIONES DE SOFTWARE DESDE LA CONFIGURACIÓN LOCAL

- 1 En **Command WorkStation**, haga clic en la **FieryBar** y seleccione **Configurar el Fiery**.
- 2 Introduzca la contraseña de administrador y haga clic en **Aceptar**.
- 3 En la pestaña **Configuración general**, haga clic en **Actualización del sistema**.
- 4 Haga clic en **Modificar configuración**.
- 5 Seleccione **Habilitar actualización automática**.
- 6 En las secciones **Actualizaciones del sistema operativo** y **Actualizaciones del sistema Fiery**, seleccione un método para actualizar el Fiery EXP50.
- 7 Seleccione una frecuencia para comprobar si hay actualizaciones.
- 8 Si utiliza un servidor proxy para conectarse a través de un firewall al servidor de actualizaciones, seleccione **Habilitar proxy** e introduzca la información adecuada:

Dirección: Dirección IP del servidor proxy

Puerto: El puerto utilizado por el servidor proxy

Usuario: El nombre de usuario para entrar en el servidor proxy

Contraseña: La contraseña para acceder al servidor proxy

Borrado del Fiery EXP50

El comando Borrar el servidor permite eliminar todos los trabajos de impresión de todas las colas Impresión, En espera e Impresos del Fiery EXP50. Los trabajos pueden eliminarse también, uno a uno o en grupo, desde Command WorkStation. La opción Borrar el servidor borra también todos los trabajos archivados en el disco duro del Fiery EXP50, el índice de trabajos archivados y todos los archivos maestros de FreeForm.

PARA BORRAR EL FIERY EXP50

- **En Command WorkStation, seleccione Borrar el servidor en el menú Servidor.**

Asegúrese de realizar una copia de seguridad de los datos originales en su propio soporte de datos al mismo tiempo que almacena y guarda los datos en el disco duro del Fiery EXP50. No dañe nunca el disco duro del Fiery EXP50 y no apague el sistema mientras accede al disco duro. Para obtener instrucciones acerca de cómo encender y apagar el Fiery EXP50, consulte la [página 59](#).

Si el disco duro o el software del sistema del Fiery EXP50 tienen dificultades técnicas, los datos almacenados y guardados en el disco duro del Fiery EXP50 podrían perderse irremediablemente. Si se producen problemas en el disco duro, no puede asegurarse que se sigan almacenando los siguientes datos:

- Tipos de terceros
- Trabajos de impresión
- Perfiles de color, incluidos los perfiles descargados o editados mediante Spot-On
- Notas del trabajo e instrucciones
- Trabajos editados con Impose
- Documentos de datos variables
- Libreta de direcciones de Servicios de correo electrónico
- Información de la configuración del Fiery EXP50 (lista que enumera todos los valores que están activos en la configuración actual)

Conexión remota al Fiery EXP50

Puede acceder al Fiery EXP50 desde una computadora remota Windows. Este tipo de conexión le permite utilizar la FACI como si la estuviera utilizando localmente. Una de las tareas de administración que puede realizar desde la FACI es la configuración local (consulte la [página 23](#)).

PARA CONECTARSE AL FIERY EXP50 DESDE UNA COMPUTADORA REMOTA

1 Habilite la opción de Escritorio remoto en la Configuración.

Para obtener información, consulte la [página 26](#).

2 Desde la computadora remota, vaya a Inicio > Todos los programas > Accesorios > Comunicaciones > Conexión a Escritorio remoto.

3 Escriba la dirección IP o el nombre DNS del Fiery EXP50 y haga clic en Conectar.

4 Introduzca la contraseña de administrador, si se le solicita.

Guardado y restablecimiento de la configuración del Fiery EXP50

Puede guardar la configuración actual del Fiery EXP50 y restaurarla más tarde, si es necesario. Las siguientes configuraciones se guardan (si su Fiery EXP50 las admite):

- Ajustes realizados en la Configuración (excepto el nombre de servidor)
- Plantillas de Impose guardadas en el directorio por omisión para estos archivos en el Fiery EXP50
- Libretas de direcciones
- Paper Catalog

Para guardar y restaurar configuraciones, utilice la configuración remota. Para obtener información, consulte “[Configuración remota](#)” en la [página 24](#).

Guardado y restablecimiento de la configuración desde la configuración local

Si utiliza la configuración local, siga estos procedimientos para guardar y restaurar la configuración del Fiery EXP50.

PARA REALIZAR COPIAS DE SEGURIDAD DE LA CONFIGURACIÓN DEL FIERY EXP50

- 1 En la pestaña Configuración general, seleccione Guardar/restaurar configuración del sistema.
- 2 Haga clic en Guardar configuración.
- 3 En el cuadro de diálogo que aparece a continuación, acepte el nombre de archivo por omisión o escriba un nuevo nombre para el archivo de copia de seguridad.
- 4 Haga clic en Guardar.

PARA RESTAURAR LA CONFIGURACIÓN DEL FIERY EXP50

- 1 En la pestaña Configuración general, seleccione Guardar/restaurar configuración del sistema.
- 2 Haga clic en Restaurar configuración.
- 3 En el cuadro de diálogo que aparece a continuación, escriba el nombre del archivo o selecciónelo de la lista.
- 4 Haga clic en Abrir.

Administración de las libretas de direcciones de correo electrónico

La función de Servicios de correo electrónico permite al administrador importar una lista de direcciones de correo electrónico/Fax de Internet al Fiery EXP50. Para importar la lista de direcciones, se envían mensajes de correo electrónico en un formato concreto al Fiery EXP50.

La lista se agrega a las libretas de direcciones. Los usuarios utilizan las libretas de direcciones para enviar archivos adjuntos a una dirección de correo electrónico/Fax de Internet y el administrador utiliza las libretas de direcciones para controlar el acceso a los Servicios de correo electrónico.

NOTA: Los mensajes de correo electrónico sólo pueden enviarse desde una cuenta de administrador.

El Fiery EXP50 admite las siguientes libretas de direcciones:

Administrador: Incluye a los usuarios con acceso administrativo. El acceso administrativo permite modificar la libreta de direcciones, obtener la libreta de direcciones actual del Fiery EXP50 y cancelar u obtener el estado de cualquier trabajo de impresión.

Impresión: Incluye a los usuarios que tienen acceso de impresión. Sólo están autorizados a enviar trabajos a través del correo electrónico al Fiery EXP50 los usuarios cuyas direcciones de correo electrónico se encuentran en la libreta de direcciones de impresión. Los usuarios no autorizados reciben una respuesta de correo electrónico para informarles de que su trabajo no ha sido aceptado por el Fiery EXP50 para su impresión.

Usuario: Incluye a los usuarios que tienen acceso a la exploración.

Fax: Se utiliza para la opción de exploración a FAX de Internet. Esta libreta de direcciones se utiliza para enviar archivos de exploración a través de FAX de Internet al Fiery EXP50. No es posible enviar un mensaje de correo electrónico al Fiery EXP50.

Los Servicios de correo electrónico también permiten al administrador sobrescribir la libreta de direcciones, añadir nuevas direcciones, eliminarlas y recuperar direcciones actuales del Fiery EXP50.

Cuando un trabajo de impresión se envía a través del correo electrónico, el Fiery EXP50 comprueba en primer lugar la libreta de direcciones de impresión. Si la dirección de correo electrónico del usuario no coincide con ninguna entrada de la libreta de direcciones de impresión, el trabajo no se imprimirá. En su lugar, el usuario recibirá un mensaje de correo electrónico para indicar que el trabajo de impresión no se aceptó.

El carácter de comodín por omisión "@" se almacena en la libreta de direcciones de impresión. Esto permite a cualquier usuario imprimir al Fiery EXP50 hasta que el administrador añada la primera entrada a la libreta de direcciones de impresión.

El administrador puede administrar las libretas de direcciones mediante el envío de un mensaje de correo electrónico al Fiery EXP50 con los códigos de comando en los campos de asunto y mensaje. El Fiery EXP50 responde mediante el correo electrónico a estos comandos con información acerca de cada petición. Cuando administre libretas de direcciones, consulte la tabla siguiente.

NOTA: Para agregar o eliminar más de una dirección a la vez, prepare una lista de direcciones con líneas separadas en el campo de mensaje del correo electrónico.

Tarea	Campo de asunto del administrador	Campo de mensaje del administrador	Campo de asunto de respuesta de correo electrónico del Fiery	Campo de mensaje de respuesta de correo electrónico del Fiery
Para recuperar una libreta de direcciones específica	#GetAddressBook <i>nombre de libreta de direcciones</i>		Libreta de direcciones <i>nombre de libreta de direcciones</i>	Lista de las direcciones de la libreta de direcciones especificada
	Por ejemplo: #GetAddressBook Admin		Por ejemplo: Libreta de direcciones Administrador	
Para añadir una dirección a una libreta de direcciones	#AddAddressTo <i>nombre de libreta de direcciones</i>	nombre@dominio O bien "display name" <nombre@dominio>	Añadida a la libreta de direcciones <i>nombre de libreta de direcciones</i>	Lista de las direcciones añadidas a la libreta de direcciones El Fiery EXP50 también muestra todas las direcciones que no pueden añadirse e incluye el motivo.
	Por ejemplo: #AddAddressTo De impresión		Por ejemplo: Añadida a la libreta de direcciones De impresión	
Para borrar una libreta de direcciones	#ClearAddressBook <i>nombre de libreta direcciones</i>		Libreta de direcciones <i>nombre de libreta de direcciones</i> vaciada O bien Libreta de direcciones <i>nombre de libreta de direcciones</i> no vaciada	Si la libreta de direcciones no se vacía, se explica el motivo.
	Por ejemplo: #ClearAddressBook Usuario		Por ejemplo: Libreta direcciones Usuario vaciada	
Para borrar una dirección de una libreta de direcciones	#DeleteAddressFrom <i>nombre de libreta de direcciones</i>	nombre@dominio o "display name" <nombre@dominio>	Eliminada de la Libreta de direcciones <i>nombre de libreta de direcciones</i>	Dirección 1 eliminada Dirección 2 eliminada El Fiery EXP50 también muestra todas las direcciones que no pueden borrarse e incluye el motivo.
	Por ejemplo: #DeleteAddressFrom Usuario		Por ejemplo: Eliminada de la Libreta de direcciones Usuario	
Para recibir ayuda acerca de los servicios de correo electrónico del Fiery EXP50	#Help		RE: Ayuda	Proporciona sintaxis de correo electrónico para la solución de problemas

PARA BORRAR UNA LIBRETA DE DIRECCIONES DEL FIERY EXP50

- 1 **Inicie la aplicación de correo electrónico.**
- 2 **Abra una ventana de mensaje nuevo.**
- 3 **Escriba la dirección de correo electrónico de su servidor de impresión en la línea Para.**
- 4 **Escriba el comando de una libreta de direcciones específica en la línea Asunto.**
Para Usuario, escriba “#GetAddressBook Usuario”. Para el Administrador, introduzca “#GetAddressBook Admin” o “#GetAddressBook De impresión”.
- 5 **Envíe el mensaje.**
El mensaje de vuelta incluye las direcciones de la libreta de direcciones especificada.
- 6 **Copie las direcciones como un archivo de texto o guarde el mensaje para su registro.**

PARA RESTAURAR UNA LIBRETA DE DIRECCIONES PARA EL FIERY EXP50

- 1 **Inicie la aplicación de correo electrónico.**
- 2 **Abra una ventana de mensaje nuevo.**
- 3 **Escriba la dirección de correo electrónico de su servidor de impresión en la línea Para.**
- 4 **Escriba el comando de una libreta de direcciones específica en la línea Asunto.**
Para Usuario, escriba “#GetAddressTo Usuario”. Para el Administrador, introduzca “#GetAddressBook Admin” o “#GetAddressBook De impresión”.
- 5 **Copie las direcciones recuperadas y guárdelas en el cuerpo del mensaje de correo electrónico.**
Puede incluir alias. Sin embargo, cuando un alias o una dirección ocupe más de una línea, edítelo para que ocupe una sola línea.
- 6 **Envíe el mensaje.**
- 7 **Revise el mensaje de notificación de vuelta y confirme que las direcciones se restauraron correctamente.**

Impresión de la página Configuración

En la página Configuración se enumeran los valores que están activos en la configuración actual. Una vez terminada la configuración, imprima una página Configuración para confirmar los valores. Sitúe la página Configuración actual junto al Fiery EXP50, como referencia rápida. Los usuarios necesitan datos de esta página, como por ejemplo, los valores por omisión actuales de la impresora.

PARA IMPRIMIR LA PÁGINA CONFIGURACIÓN DESDE COMMAND WORKSTATION

- 1 En Command WorkStation, seleccione **Imprimir páginas en el menú Servidor**.
- 2 Haga clic en **Configuración**.
- 3 Haga clic en **Imprimir**.

Obtención de un rendimiento óptimo del Fiery EXP50

El Fiery EXP50 no requiere operaciones de mantenimiento. Aparte de las necesidades obvias de servicio técnico y mantenimiento de la digital press y la sustitución de consumibles, puede aumentar el rendimiento general del sistema haciendo lo siguiente:

- **Utilice las conexiones de red de la forma óptima.**

Publique sólo las conexiones que se van a utilizar. El Fiery EXP50 comprueba constantemente todas las conexiones publicadas, incluso si están inactivas. Configure de una forma equilibrada el intervalo de sondeo de NetWare y el número de colas o conexiones que necesita para imprimir.

Revise qué conexiones están publicadas. Para ello, imprima una página Configuración. Elimine las conexiones que no necesite. Si las necesita más adelante, puede crearlas de nuevo con facilidad.

- **Deje los trabajos menos urgentes para momentos de menor tráfico en la red o menor volumen de impresión.**

Puede imprimir trabajos de impresión repetitivos o que no son urgentes a la cola En espera. En momentos de poco tráfico en la red, el administrador o un usuario de las herramientas de administración de trabajos con privilegios de operador puede trasladar (o copiar) todos los trabajos de la cola En espera a la cola Impresión, para su impresión.

- **Reduzca el volumen de comunicaciones de red innecesarias**

Si existe un gran número de usuarios que usan las utilidades de Fiery, especialmente con una frecuencia de actualización elevada, el rendimiento del Fiery EXP50 puede verse gravemente afectado.

- **Asegúrese de tener espacio de disco suficiente en el Fiery EXP50.**

Controle periódicamente el contenido de la cola En espera y el número de trabajos que se conservan en la cola Impresos.

El administrador puede imprimir o eliminar trabajos que se encuentran en la cola Impresos y en la cola En espera. Considere la posibilidad de imprimir o descargar los trabajos que no estén activos. Si suele haber poco espacio libre en el Fiery EXP50, puede desactivar la cola Impresos (en Config del servidor) y seleccionar no publicar la cola En espera (en Config impresora).

Para trasladar o eliminar trabajos de las colas, utilice las herramientas de administración de trabajos. Tras liberar espacio del disco por medio de la eliminación de trabajos inactivos, los nuevos trabajos se almacenan y se imprimen más rápidamente.

Apagado, arranque y reinicio del Fiery EXP50

Generalmente, puede dejar el Fiery EXP50 y la digital press encendidos todo el tiempo. En esta sección se describe cómo arrancar, apagar y reiniciar el Fiery EXP50 cuando sea necesario.

Apagado del Fiery EXP50

Cuando necesite cerrar el Fiery EXP50, los tipos descargados al Fiery EXP50 no se eliminan. Los trabajos de las colas En espera e Impresos y los trabajos que se han procesado pero no se han impreso no se eliminan y están disponibles para la impresión cuando se reanuda o reinicia el Fiery EXP50.

PARA CERRAR EL FIERY EXP50

- 1 **Asegúrese de que el Fiery EXP50 no esté recibiendo, procesando ni imprimiendo ningún archivo.**

Si es necesario, espere hasta que Command WorkStation no muestre trabajos procesándose o imprimiéndose en la ventana Trabajos activos o hasta que la FieryBar muestre Libre tanto en el área Procesando como en el área Imprimiendo. Si el sistema acaba de finalizar el proceso, espere al menos cinco segundos después de que el sistema pase al estado Libre antes de iniciar el procedimiento de apagado.

- 2 **En la FACI, cierre todas las aplicaciones que tenga abiertas, excepto la FieryBar.**
- 3 **En el menú Inicio de Windows, seleccione Apagar.**
- 4 **Seleccione Apagar y haga clic en Aceptar.**

Rearranque o reinicio del Fiery EXP50

Cuando se reinicia el Fiery EXP50 se restablece el software del sistema del Fiery EXP50 pero no se arranca el sistema completo. El acceso por red al Fiery EXP50 se interrumpe temporalmente y se cancelan todos los trabajos que se están procesando en ese momento.

PARA REARRANCAR EL FIERY EXP50

- 1 **Asegúrese de que el Fiery EXP50 no esté recibiendo, procesando ni imprimiendo ningún archivo.**

Si es necesario, espere hasta que Command WorkStation no muestre trabajos procesándose o imprimiéndose en la ventana Trabajos activos o hasta que la FieryBar muestre Libre tanto en el área Procesando como en el área Imprimiendo.

- 2 **Cierre todas las aplicaciones abiertas, excepto la FieryBar.**
- 3 **Haga clic en Inicio en la barra de tareas de Windows y seleccione Apagar.**
- 4 **Seleccione Reiniciar y haga clic en Aceptar.**

Espere a que el sistema se reinicie.

- 5 **En el cuadro de diálogo de inicio de sesión de Windows, escriba Administrador en el campo de nombre de usuario, escriba la contraseña y a continuación, pulse Intro.**

En la contraseña se distingue entre mayúsculas y minúsculas y debe escribirla con exactitud.

- 6 **Espere a que la FieryBar aparezca en el monitor y muestre Libre.**

El Fiery EXP50 tarda aproximadamente tres minutos en encenderse y alcanzar el estado Libre.

PARA REINICIAR EL FIERY EXP50

- 1 **Asegúrese de que el Fiery EXP50 no esté recibiendo, procesando ni imprimiendo ningún archivo.**

Si es necesario, espere hasta que Command WorkStation no muestre trabajos procesándose o imprimiéndose en la ventana Trabajos activos o que la FieryBar muestre Libre tanto en el área Procesando como en el área Imprimiendo.

- 2 **Cierre todas las aplicaciones abiertas, excepto la FieryBar.**
- 3 **Haga clic con el botón derecho en la FieryBar y seleccione Reiniciar el Fiery en el menú que aparece.**
- 4 **Haga clic en Aceptar cuando aparezca el mensaje de confirmación.**

Espere a que el software del servidor Fiery EXP50 se cierre y reinicie. Es posible que deba esperar un minuto o más a que se reinicie el software del servidor. La FieryBar muestra el estado de software cerrado mientras se reinicia el software del servidor.

Grabación de un CD-RW

El Fiery EXP50 incluye una unidad DVD-ROM/CD-RW, que puede utilizarse para crear o *grabar* un CD. No puede utilizar la unidad para grabar un DVD.

PARA GRABAR UN CD-RW

- 1 Arrastre y coloque los archivos en el icono de la unidad DVD-ROM/CD-RW.**
- 2 Haga clic con el botón derecho en el icono de la unidad DVD-ROM/CD-RW y seleccione Expulsar.**

Si se llena el CD-RW hasta su máxima capacidad (aproximadamente 650 MB), el proceso de grabado tarda en completarse aproximadamente 30 minutos.

SOLUCIÓN DE PROBLEMAS

Este capítulo contiene sugerencias para la solución de problemas.

Solución de problemas del Fiery EXP50

Los diagnósticos de inicio se describen en la documentación destinada a los expertos del servicio técnico. Póngase en contacto con el centro autorizado de servicio técnico o asistencia si Command WorkStation muestra algún mensaje de error de inicio o si el Fiery EXP50 no pasa al estado Libre.

Safe Print (Impresión segura)

Ésta es una función de diagnóstico que permite al Fiery EXP50 detectar errores internos que surgen como resultado de una diferencia entre la salida de trama del RIP interno y los datos de trama enviados desde el Fiery EXP50 a la digital press. Cuando se detectan este tipo de errores, el Fiery EXP50 no imprime el trabajo y el error que se reporta es datos insuficientes.

Mensajes de error de tiempo de ejecución

En el caso de los mensajes de error relacionados con la cancelación de trabajos y la impresión, incluido el mensaje Disco lleno y las alertas que solicitan la carga de papel, consulte la Ayuda de Command WorkStation.

Puede activar el reporte de errores de PostScript como una opción de impresión desde las aplicaciones para Mac OS.

Verificar corriente y cable

Este mensaje le indica que el cable de interfaz entre el Fiery EXP50 y la digital press no está conectado, o que un trabajo de impresión está preparado, pero la digital press no está encendida.

Impresora no encontrada

En su mayor parte, los problemas para encontrar una impresora en la red se deben a valores conflictivos de dirección o nombres del Fiery EXP50 no encontrados. Debe introducir nombres en lugares concretos. Los nombres que necesita son los siguientes:

- El nombre de host TCP/IP (también denominado nombre DNS), que está definido en su organización.

Introduzca el nombre de host en Nombre servidor en la configuración del Fiery EXP50.

- Nombre de impresora remota (nombre interno). Utilice uno de los siguientes:

print
hold
direct

NOTA: Si cambia el nombre DNS (también denominado nombre de host TCP/IP) del Fiery EXP50, debe configurar de nuevo alguna de las utilidades en cada estación de trabajo.

Consulte la tabla que aparece a continuación para saber el nombre adecuado.

En este lugar	Para este elemento	Redes IPX/SPX	Redes TCP/IP	Consulte
Configuración del servidor	Nombre del servidor, opción	Nombre definido por el administrador	Nombre definido por el administrador	página 25
Archivo hosts de Windows	Nombre de host		Nombre DNS (Nombre de host TCP/IP)	página 9
Configuración de Windows NT para TCP/IP	Nombre de host lpd		Nombre DNS (Nombre de host TCP/IP)	página 9
	Nombre de impresora en el equipo host lpd		print, hold, o direct	
Archivo UNIX /etc/printcap (BSD)	Línea rp		print, hold, o direct	página 14
Solaris	Nombre de cola lpadmin		print, hold, o direct	
Utilidad de administración de NetWare	Colas de impresión (deben estar en minúsculas y en inglés)	_direct _print _hold		página 13
Cuadro de diálogo Agregar servidor, al configurar una utilidad	Nuevo dispositivo	Las utilidades no se admiten a través de IPX/SPX	DC5000	<i>Utilidades</i>
	Nombre del servidor	Las utilidades no se admiten a través de IPX/SPX	Nombre DNS (Nombre de host TCP/IP)	

Confirmación de la conexión de la digital press al Fiery EXP50

PARA CONFIRMAR LA CONEXIÓN DE LA DIGITAL PRESS CON EL FIERY EXP50

- 1 **Imprima una página de prueba de la digital press para comprobar que la digital press funciona correctamente.**
- 2 **Apague la digital press y conecte el cable de interfaz de la digital press al Fiery EXP50.**
- 3 **Para confirmar esta conexión, reinicie la digital press e imprima una página de prueba desde el Fiery EXP50.**
- 4 **Con la digital press apagada, conecte el cable de red al Fiery EXP50.**

Para obtener más información, consulte la [página 20](#). La red ya debe estar instalada y funcionar correctamente.

- 5 **Encienda la digital press.**

Imposible conectar al Fiery EXP50 mediante las utilidades

Si los usuarios no pueden conectarse al Fiery EXP50, compruebe lo siguiente:

Configuración del Fiery EXP50: El protocolo de red correcto debe estar habilitado, con los parámetros adecuados (por ejemplo, la dirección IP en el caso de TCP/IP) y debe tener publicada la cola Impresión o la cola En espera. Para comprobar estos valores rápidamente, imprima una página Configuración.

En la computadora cliente: Los protocolos de red adecuados deben estar cargados.

Imposible conectar al Fiery EXP50 con Command WorkStation

Si hay algún problema para conectarse al Fiery EXP50, aparece un mensaje de error.

El problema puede producirse:

- Al encender inicialmente el Fiery EXP50
- El Fiery EXP50 se reinicia
- Cuando se cambian valores de configuración que afectan a la dirección del servidor y no se ha configurado de nuevo la conexión al servidor

Si aparece este problema, pruebe con las soluciones siguientes, en este orden:

- Es posible que una estación de trabajo remota que usa las utilidades o WebTools interfiera con la obtención de la información de estado. Si es posible, cierre la aplicación remota e intente de nuevo la conexión.
- Reinicie el software de Command WorkStation e intente de nuevo la conexión.
- Reinicie el Fiery EXP50.

ÍNDICE

Números

1000BaseT 21
 100BaseT 21
 10BaseT 21

A

acceso a Configuración, desde una computadora en red 22
 acceso a la red y al software 15
 Acceso remoto 26
 Active Directory 12
 Actualización del sistema 26
 actualizar software del sistema 26
 administrador
 contraseña 49
 funciones 48 a 49
 instalar el servidor 10
 Ajustar a página, opción 41
 Añadir serv archivos, Configuración de Bindery 34
 AppleTalk
 configuración de protocolo 27
 configuración desde una computadora en red 28
 nombre del servidor 25
 zona 28
 árbol de NDS, examinar 30
 archivo maestro FreeForm 42
 Asistencia, opción 26
 autenticación, SNMP 37

B

Borrado automático del Registro cada 55 trabajos, opción 25
 Borrado seguro 26
 borrar el Registro de trabajos 25
 Borrar el servidor, opción 52
 Brillo, opción 41

C

cambiar
 contraseña de administrador 49
 nombre de host o nombre DNS 63
 Cancelar en caso de problemas 26
 caracteres, usados en el panel de control 26
 CD-RW, grabar 61
 Coincidencia de colores planos, opción 41
 Cola de puerto 9100, opción 37
 Cola En espera, descripción 15, 16
 colas
 borrar todo 52
 publicar 39
 Command WorkStation
 Configuración desde 23
 problemas de conexión al servidor 64
 Comunidad de escritura 37
 Comunidad de lectura 37
 conectar
 cable de interfaz del dispositivo de impresión 64
 cable red 20
 conexión a Escritorio remoto 53
 conexiones de impresión 15
 Configuración de Bindery
 añadir conexiones de Bindery 34
 eliminar conexiones de Bindery 35 en el servidor 33
 configuración de clientes
 descripción general 10
 WebTools 46
 configuración de impresora
 desde una computadora en red 39
 opciones de la cola Impresos 25
 Configuración de la red, desde una computadora en red 27 a 37
 Configuración del servicio de correo electrónico, opción 38

- Configuración del servidor 21
 - salir 40
- configuración del sistema
 - guardar 54
 - restaurar 54
- Configuración general
 - desde una computadora en red 25
 - opciones 25
- Configurar (WebTools) 18
- contraseña de administrador
 - cambiar en una computadora Windows 49
 - privilegios 17
- Contraseña, opción de configuración de correo electrónico 38
- contraseñas
 - administrador, cambiar 49
 - configuración 16
 - privilegios de administrador 17
 - Privilegios de operador 17
- Convertir tamaños de papel, opción 41
- D**
- Descargas (WebTools) 18
- Directa, conexión
 - descripción 15, 16
 - necesaria para transferir tipos 16
 - publicar 39
- DNS (Domain Name Server) 12, 63
- E**
- ejemplos de nivel de control 18
- error de PostScript 42
- espacio de disco 59
- Estilo de reproducción, opción 42
- Ethernet 21
 - tipos de tramas 28
- F**
- Fecha del sistema, opción 25
- fecha, ajustar 25
- FieryBar, acceso a Configuración 23
- H**
- Habilitar acceso remoto, opción 26
- Habilitar cola Impresos, opción 25
- Habilitar grupos de impresión, opción 26
- Habilitar impresión con Windows, opción 36
- Habilitar impresión por correo electrónico, opción 38
- Habilitar IPP, opción 37
- Habilitar LPD, opción 35
- Habilitar NDS, opción 31
- Habilitar presentaciones preliminares, opción 26
- Habilitar servicios de FTP 39
- Habilitar servicios de impresión de puerto 9100, opción 37
- Habilitar servicios de Web, opción 37
- Habilitar TCP/IP para Ethernet, opción 29
- habilitar, WebTools 37
- herramientas de administración de trabajos,
 - borrar trabajos con 52
- Hora del sistema, opción 25
- hora, definir 25
- I**
- Impresión a dos caras, opción 42
- Impresión automática del Registro cada 55 trabajos, opción 25
- impresión con puerto 9100 37
- Impresión de miembros 26
- impresión de Windows 36
 - aspectos en cuanto a dominios 12
- Impresión dúplex, opción 42
- Impresión, cola 16
 - descripción 15, 16
- impresora
 - fallo de conexión 62
 - no aparece en el Selector 62
 - no encontrada 62
- Impresos, cola 15
- imprimir
 - conexiones 15
 - imprimir de nuevo trabajos impresos anteriormente 15
 - página de inicio tras la puesta en marcha 26
 - portada para cada trabajo 42
- Imprimir (WebTools) 18
- Imprimir archivo maestro, opción 42
- imprimir de nuevo un trabajo 15
- Imprimir hasta error PS, opción 42
- Imprimir página de inicio, opción 26, 42
- indicar el nombre del servidor 62
- Inicio (WebTools) 18
- instalar el servidor en la red 10

- Intercalado 42
- Internet, acceso al servidor con WebTools 17
- intervalo entre sondeos de trabajos de impresión
 - NetWare 35
- Intervalo sondeos, configuración de correo electrónico 39
- IPX (Novell)
 - descripción general de la impresión 13
 - NDS (Servicios del Directorio Novell) 30
- IPX/SPX, intervalo entre sondeos 35
- J**
- Java para admitir el examinador de Internet 46
- L**
- lpd (TCP/IP) 14
 - imprimir 35
- M**
- mantener el rendimiento del servidor 58
- mejorar el rendimiento del servidor 58
- mensajes de error 42
 - tiempo de ejecución 62
- Método de simulación CMYK, opción 43
- N**
- NDS (Servicios del Directorio Novell) 30
- NetWare, servicios del directorio 30
- niveles de control
 - configuración 15
 - ejemplos 18
- nombre de dispositivo 25, 63
- nombre de host 12, 63
 - base de datos 12
- Nombre del servidor, opción 25
- O**
- operador, contraseña de
 - privilegios 17
- Orden de las páginas, opción 43
- Origen RGB, opción 43
- P**
- página Configuración
 - imprimir 58
 - solución de problemas de conexión 64
- panel táctil de la copiadora
 - Borrar el servidor, opción 52
- par trenzado, cable 21
- PDF, sustitución de tipos en archivos 44
- Perfil de salida, opción 43
- Perfil de simulación CMYK, opción 44
- Perfil según tipo de papel, opción 44
- Permitir sustit. con Courier, opción 44
- portada, imprimir al final del trabajo 42
- Previsualizar al procesar 26
- privacidad, SNMP 37
- problemas, *consulte* solución de problemas
- Proteger Registro de trabajos con contraseña, opción 25
- protocolos
 - configurar 27
 - red 9
 - configurar
 - Consulte también* AppleTalk, IPX, IPX/SPX, TCP/IP
- Publicar conexión Directa, opción 39
- publicar conexiones, descripción general 15
- Puertos, información de configuración 27
- R**
- red
 - cable 64
 - IPX (Novell) 11
 - protocolos admitidos 9
 - resumen de instalación 10, 11
 - tarjetas 27
 - TCP/IP 11
- Registro de trabajos
 - borrar trabajos del 52
 - configurar el tamaño de página 25
- resumen de instalación de red 11
- Retardo acumulación de trabajos 39
- RJ-45, conector 21
- Ruta de búsquedas de archivos 40
- S**
- seleccionar un servidor de Bindery para
 - conectar 34
- seleccionar, tamaño de papel por omisión 45
- Selector, AppleTalk 25
- Separación RGB, opción 44
- servicio, opciones de configuración 30
- Servicios de Web 37
- servidor
 - asignar el nombre 25
 - interruptor de alimentación 20
 - mantener y mejorar el rendimiento 58
 - vista posterior con conectores 20

- servidor de archivos 34
 - servidor de archivos, Bindery 34
 - Servidor de correo entrante, opción de configuración de correo electrónico 38
 - Servidor de correo saliente, opción configuración de correo electrónico 38
 - servidor de impresión
 - agregar 34
 - seleccionar 32, 34
 - Servidor de impresión NDS 30
 - servidor proxy, actualización del software del sistema 51
 - servidores de archivos de Bindery
 - conectar 34
 - modo de emulación 30
 - servidores Novell conectados, Bindery 34
 - SNMP
 - autenticación 37
 - Comunidad de escritura 37
 - Comunidad de lectura 37
 - encriptación 37
 - privacidad 37
 - software del sistema, actualizar 51
 - software del sistema, guardar y restaurar 26
 - solución de problemas
 - imposible conectar a la impresora 62
 - impresora no encontrada en redes TCP/IP o IPX 62
 - La impresora no se encuentra en la lista de selección de las utilidades 64
 - problemas de conexión de Command WorkStation 64
 - sustitución de tipos 44
- T**
- tamaño de papel utilizado por omisión 45
 - Tamaños de papel por omisión, opción 45
 - TCP/IP
 - con estaciones de trabajo UNIX 14
 - impresión lpd 35
 - nombre de host 63
 - valores 29
 - terminología 7
 - Texto/gráficos en negro puro, opción 45
 - Tiempo límite (Seg.), opción de configuración de correo electrónico 39
 - tipo Courier, sustitución con 44
 - Tipo de servidor, opción de configuración de correo electrónico 38
 - tipos de tramas admitidos de IPX/SPX, Ethernet 28
 - Trabajos guardados en cola Impresos, opción 26
 - Tramado de medias tintas, opción 45
 - transferir tipos, conexión Directa necesaria 16
- U**
- UNIX
 - en una red TCP/IP 14
 - nombre de impresora remota 63
 - printcap, archivo 63
 - Utilizar juego de caracteres, opción 26
- W**
- WebTools 17
 - habilitar 37
 - Inicio 18