



Fiery® EXP8000/50 Color Server



Guida introduttiva

© 2007 Electronics for Imaging, Inc. Per questo prodotto, il trattamento delle informazioni contenute nella presente pubblicazione è regolato da quanto previsto in *Avvisi legali*.

45059233
06 marzo 2007





GUIDA INTRODUTTIVA

La presente *Guida introduttiva* contiene la descrizione dei requisiti di sistema e le informazioni generali sulla configurazione di Fiery EXP8000/50 Color Server per la stampa. Descrive le operazioni preliminari da eseguire e rimanda alle varie sezioni della documentazione per l'utente per una descrizione dettagliata delle procedure. Fornisce inoltre una descrizione dei manuali contenuti nel CD di documentazione per l'utente e le istruzioni su come stamparli.

Il presente documento presuppone che i componenti della macchina da stampa digitale siano già installati. Le informazioni dettagliate relative alla macchina da stampa digitale, alla rete, ai computer remoti, ai software applicativi e a Microsoft Windows non rientrano negli scopi di questo documento.

Terminologia e convenzioni

In questo documento vengono utilizzate la terminologia e le convenzioni riportate di seguito.

Termine o convenzione	Si riferisce a
Aero	Fiery EXP8000/50 (nelle illustrazioni e negli esempi)
Fiery EXP8000/50	Fiery EXP8000/50 Color Server
Mac OS	Apple Mac OS X
Macchina da stampa digitale	Macchina da stampa digitale DocuColor 8000/7000/5000
Titoli in <i>corsivo</i>	Altri manuali della documentazione
Windows	Windows 2000, Windows XP, Windows Server 2003
	Argomenti per i quali è disponibile la Guida del software che fornisce delle informazioni aggiuntive
	Suggerimenti e informazioni
	Informazione importante
	Informazione importante su azioni che potrebbero causare danni fisici all'utente o a terzi

Informazioni sulla documentazione

Questo documento fa parte della documentazione di Fiery EXP8000/50 fornita agli utenti e agli amministratori del sistema. I manuali sono disponibili sul CD di documentazione per l'utente in formato PDF (Portable Document Format) e possono essere consultati online oppure stampati usando Adobe Reader. Consultando la documentazione online, è possibile utilizzare collegamenti e riferimenti ad altri manuali che consentono di reperire in modo semplice e veloce le informazioni necessarie. Per utilizzare al meglio queste funzioni di ricerca avanzata, usare la versione più recente di Reader. Per ulteriori informazioni, vedere “Installazione e uso di Adobe Reader” a pagina 15.

La documentazione di Fiery EXP8000/50 include i seguenti manuali:

- La *Guida alla configurazione del server di stampa* fornisce una panoramica grafica dei requisiti di configurazione minimi necessari per rendere operativa l'unità Fiery EXP8000/50 sulla rete.
- La *Guida introduttiva* fornisce informazioni introduttive relative alla documentazione per l'utente e a Fiery EXP8000/50.
- *Configurazione e impostazione* illustra le nozioni per la configurazione e la gestione di Fiery EXP8000/50 per le piattaforme e gli ambienti di rete supportati. Contiene inoltre le istruzioni per la fornitura dei servizi di stampa agli utenti.
- *Stampa da Windows e Stampa da Mac OS* descrivono come installare i driver di stampa su computer Windows e Mac OS, come stabilire collegamenti di stampa per le diverse reti e come avviare la stampa dal computer. Descrivono inoltre l'installazione e l'utilizzo dei programmi di utilità per la stampa, come, ad esempio, Job Monitor e Printer Delete Utility.
- *Opzioni di stampa* fornisce informazioni relative alle opzioni di stampa per Fiery EXP8000/50. Descrive inoltre le opzioni di stampa e le funzioni alle quali è possibile accedere dal driver di stampa e dalla finestra per sovrascrivere le opzioni di stampa di Command WorkStation.
- *Programmi di utilità* descrive come avviare le scansioni e come installare, configurare e usare i programmi di utilità forniti sul DVD Software utente.
- *Stampa a colori* spiega come gestire l'output a colori su Fiery EXP8000/50. Questo manuale fornisce informazioni su ColorWise Pro Tools, incluse le istruzioni per calibrare Fiery EXP8000/50 e impostare le opzioni di stampa ColorWise da computer Windows e Mac OS.
- *Graphic Arts Package* si rivolge principalmente ai professionisti delle arti grafiche e agli stampatori commerciali.
- *Riferimento per il colore Fiery* fornisce informazioni generali sui flussi di lavoro e sulla gestione del colore e descrive come gestire il colore dalle diverse applicazioni.

- *Esempi di flusso di lavoro* fornisce esempi di scenari di stampa complessi e include riferimenti incrociati alle relative informazioni contenute nell'intera documentazione.
- *Stampa di dati variabili* integra le informazioni contenute nel manuale *Esempi di flusso di lavoro* con riferimenti alla stampa di dati variabili (VDP). Fornisce inoltre informazioni generali su FreeForm e spiega dove impostare le relative opzioni.
- Il *Glossario* fornisce una definizione dei più comuni concetti relativi al colore, delle applicazioni di stampa e dei termini relativi alla stampa utilizzati nella documentazione fornita.
- Le *Note di release per l'utente* forniscono informazioni dell'ultimo minuto relative al prodotto e suggerimenti per la soluzione di eventuali problemi.

PROCEDURE DI BASE PER LA STAMPA

La sezione seguente include un flusso di lavoro di base per la configurazione di Fiery EXP8000/50 e la successiva stampa dei documenti. Tale flusso include tutte le operazioni, dalla stampa di una pagina di configurazione e la configurazione delle impostazioni all'installazione dei driver di stampa per l'esecuzione di un lavoro. Le istruzioni dettagliate per tutte queste procedure vengono fornite negli altri manuali della documentazione. Per un riepilogo dei manuali forniti con l'unità Fiery EXP8000/50, vedere [pagina 4](#).

Le istruzioni fornite presuppongono che un tecnico abbia collegato l'unità Fiery EXP8000/50 e che quest'ultima e la macchina da stampa digitale siano accese. Nei casi in cui potrebbero essere necessarie le impostazioni iniziali dell'unità di stampa, vedere il manuale *Configurazione e impostazione*.

Le seguenti procedure presuppongono che l'unità Fiery EXP8000/50 venga aggiunta ad una rete TCP/IP che include computer Windows XP. Sebbene l'esempio sia specifico per un ambiente Windows XP TCP/IP, anche gli utenti che operano in altri ambienti possono seguire queste istruzioni.

PROCEDURA 1

Stampa di una pagina di configurazione da Command WorkStation

Stampare la pagina di configurazione e prendere nota del nome e dell'indirizzo IP di Fiery EXP8000/50. Quando si esegue la configurazione di Fiery EXP8000/50 e si installa il driver di stampa, è necessario fare riferimento a queste informazioni.

- 1 In Command WorkStation, selezionare **Stampa pagine** dal menu **Server**.
- 2 Fare clic su **Configurazione**.
- 3 Fare clic su **Stampa**.



- 4 **Controllare le impostazioni predefinite di Fiery EXP8000/50 sulla pagina di configurazione stampata e verificare se sono compatibili con il proprio ambiente di rete.**

Se si modificano queste impostazioni, stampare un'altra pagina di configurazione per verificare che siano modificate.

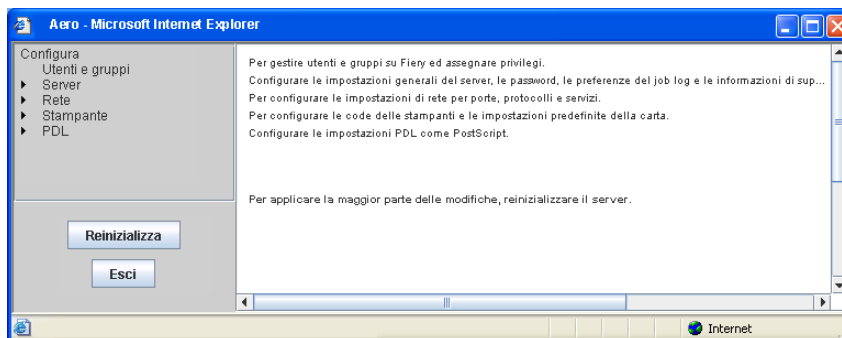
PROCEDURA 2

Configurazione di Fiery EXP8000/50 dall'interfaccia per il controller avanzato Fiery

1 Accedere alla configurazione in locale di Fiery EXP8000/50 in uno dei seguenti modi:

- Avviare il browser per Internet, immettere l'indirizzo IP di Fiery EXP8000/50, fare clic sulla scheda Configura, quindi su Avvia Configure ed effettuare il login con i privilegi di amministratore.
- Avviare Command WorkStation, Windows Edition, accedere con i privilegi di amministratore e selezionare Configura dal menu Server.

Viene visualizzata la finestra di dialogo di Configura.



2 Eseguire la configurazione del server, della rete e della stampante, rispettando quest'ordine.

Se la rete utilizza un protocollo DHCP, Fiery EXP8000/50 ottiene automaticamente l'indirizzo IP. In caso contrario, immettere l'indirizzo IP di Fiery EXP8000/50.

3 Fare doppio clic su Password.

Impostare una password dell'amministratore per proteggere la configurazione da modifiche non autorizzate.

4 Inserire la password e confermarla.

5 Fare clic su Salva.

Stampare una pagina di configurazione per confermare le modifiche apportate alla configurazione (vedere [Procedura 1](#)).

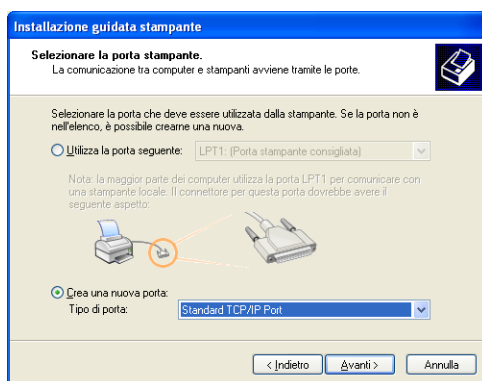
Per informazioni sulla configurazione di Fiery EXP8000/50 su una rete differente, vedere il manuale *Configurazione e impostazione*.

PROCEDURA 3

Installazione dei driver di stampa sui computer per la stampa TCP/IP

Da un computer Windows XP:

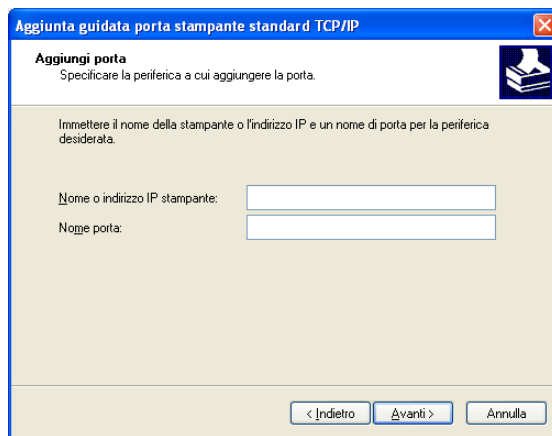
- 1 Fare clic su Start e selezionare Stampanti e fax.
- 2 Fare clic su Avanti.
- 3 Selezionare “Stampante locale collegata al computer” e fare clic su Avanti.
- 4 Selezionare Crea una nuova porta, Standard TCP/IP Port e, quindi, fare clic su Avanti.



Viene visualizzata la finestra di dialogo Aggiunta guidata porta stampante standard TCP/IP.

- 5 Fare clic su Avanti.

- 6 Immettere l'indirizzo IP o il nome DNS di Fiery EXP8000/50 e fare clic su Avanti.



- 7 Fare clic su Fine.
- 8 Nella finestra di dialogo con l'elenco dei produttori e delle stampanti, fare clic su Disco driver.
- 9 Inserire il DVD Software utente nel computer ed accedere alla cartella Italiano\Drvstamp\Drv_ps\Win_2K_XP.
Accertarsi che oemsetup.inf o oemsetup sia selezionato, quindi fare clic su Apri e poi su OK.
- 10 Selezionare il driver di stampa Fiery EXP8000/50 come stampante da utilizzare e fare clic su Avanti.
- 11 Nel campo Nome stampante, digitare un nome per l'unità Fiery EXP8000/50 e specificare se si desidera che sia la stampante predefinita, quindi fare clic su Avanti.
- 12 Seguire le istruzioni riportate sullo schermo. Quando viene richiesto se si desidera stampare una pagina di prova, selezionare No.

I file necessari vengono installati sull'unità disco fisso. Al termine dell'installazione, viene visualizzata la finestra Stampanti e fax con l'icona della nuova stampante installata.

Per ulteriori informazioni sull'installazione del driver di stampa per Windows, vedere il manuale *Stampa da Windows*.

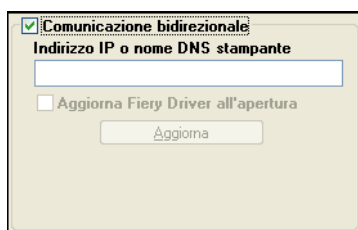
Per informazioni sull'installazione dei driver di stampa per Mac OS, vedere il manuale *Stampa da Mac OS*.

PROCEDURA 4

Aggiornamento del driver di stampa con le opzioni di Fiery EXP8000/50

Da un computer Windows XP:

- 1 Fare clic su **Start** e selezionare **Stampanti e fax**.
- 2 Nella finestra **Stampanti**, selezionare l'icona del driver di stampa **Fiery EXP8000/50**.
- 3 Selezionare **Proprietà** dal menu **File**.
- 4 Fare clic sulla scheda **Configurazione**.
- 5 Selezionare **Comunicazione bidirezionale**.



- 6 Immettere l'indirizzo IP o il nome DNS di **Fiery EXP8000/50**.
- 7 Per visualizzare le impostazioni predefinite correnti della stampante quando il driver di stampa viene aperto, selezionare la casella **Aggiorna Fiery Driver all'apertura**.
- 8 Fare clic su **Aggiorna**.

Opzioni quali le unità di finitura installate su **Fiery EXP8000/50** vengono visualizzate nel driver di stampa e sono disponibili già dalla successiva stampa di un lavoro.

- 9 Fare clic su **OK**.

Per ulteriori informazioni sull'aggiornamento dei driver di stampa per Windows, vedere il manuale *Stampa da Windows*.

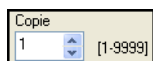
Per informazioni sull'aggiornamento dei driver di stampa per Mac OS, vedere il manuale *Stampa da Mac OS*.

PROCEDURA 5

Stampa di un lavoro

Da un computer Windows XP:

- 1 **Selezionare Stampa dal menu File dell'applicazione utilizzata.**
- 2 **Selezionare il driver di stampa Fiery EXP8000/50 e fare clic su Proprietà.**
- 3 **Specificare le opzioni per il lavoro Fiery EXP8000/50, ad esempio le opzioni per la copia e la finitura, e fare clic su OK.**



- 4 **Fare nuovamente clic su OK.**

Per informazioni sulla stampa dei lavori da un computer Windows, vedere il manuale *Stampa da Windows*.

Per informazioni sulla stampa dei lavori da un computer Mac OS, vedere il manuale *Stampa da Mac OS*.



Dopo aver eseguito le procedure di base per la stampa, è consigliabile consultare i seguenti argomenti aggiuntivi, in base al proprio ambiente di stampa. Ad esempio:



Creazione di gruppi di utenti protetti e assegnazione delle password agli utenti (vedere la Guida di Configure)

Gestione e modifica dei lavori inviati a Fiery EXP8000/50 mediante i programmi di utilità come, ad esempio, Command WorkStation e ColorWise Pro Tools (vedere i manuali *Programmi di utilità* e *Stampa a colori*).

Calibrazione della macchina da stampa digitale per simulare un diverso ambiente di stampa o per ottimizzare l'output a colori (vedere il manuale *Stampa a colori*).

Installazione della documentazione per l'utente

È possibile installare la documentazione per l'utente direttamente dal CD di documentazione per l'utente. Inoltre, se la documentazione per l'utente è stata installata su Fiery EXP8000/50 ed è stata condivisa, è possibile installare tale documentazione sulla rete.

NOTA: È possibile visualizzare la documentazione per l'utente direttamente dal CD oppure copiare la cartella relativa alla lingua selezionata sul proprio desktop. Se i file vengono copiati sul computer, è necessario che tutti i file rimangano nella stessa cartella. Non ridenominare i file, altrimenti i collegamenti e i riferimenti potrebbero non funzionare correttamente.

PER INSTALLARE LA DOCUMENTAZIONE PER L'UTENTE SU UN COMPUTER CLIENT DAL CD DI DOCUMENTAZIONE PER L'UTENTE

1 Inserire il CD di documentazione per l'utente nell'unità CD-ROM.

Viene visualizzato il contenuto del CD.

NOTA: Su Mac OS X, è necessario fare clic sull'icona relativa al disco per visualizzare il contenuto del CD.

2 Aprire la cartella della lingua a cui si desidera accedere.

È possibile copiare i documenti desiderati sul disco fisso oppure, se è presente un collegamento Acrobat nella cartella, fare clic su di esso per scaricare la documentazione da Internet.

NOTA: Se Acrobat Reader non è stato installato, è necessario aprire la cartella Acrobat Reader ed installare la versione richiesta per il proprio sistema operativo (Windows o Mac OS). Vedere ["Installazione e uso di Adobe Reader"](#) a pagina 15.

PER INSTALLARE LA DOCUMENTAZIONE PER L'UTENTE SU UN COMPUTER CLIENT WINDOWS SULLA RETE

1 Accedere a Fiery EXP8000/50 sulla rete mediante l'indirizzo IP o il nome server DNS.

2 Se necessario, immettere il nome utente e la password.

Verificare con l'amministratore della rete se questi dati sono richiesti.

3 Accedere alla cartella User_Docs.

4 Accedere alla cartella della lingua desiderata.

5 Copiare la cartella sul disco fisso.

Se è presente un collegamento Acrobat nella cartella, fare clic su di esso per trasferire la documentazione da Internet.

NOTA: Se Acrobat Reader non è stato installato, è necessario aprire la cartella Acrobat Reader ed installare la versione richiesta per il proprio sistema operativo (Windows o Mac OS). Vedere ["Installazione e uso di Adobe Reader"](#) a pagina 15.

PER INSTALLARE LA DOCUMENTAZIONE PER L'UTENTE SU UN COMPUTER CLIENT MAC OS X SULLA RETE

- 1 Selezionare Connessione al server dal menu Vai.**
- 2 Digitare smb:// seguito dall'indirizzo IP di Fiery EXP8000/50, quindi fare clic su Connetti.**

Se non è possibile individuare l'unità Fiery EXP8000/50, rivolgersi all'amministratore della rete.

- 3 Se necessario, immettere il nome utente e la password.**

Verificare con l'amministratore della rete se questi dati sono richiesti.

- 4 Accedere alla cartella User_Docs.**

- 5 Accedere alla cartella della lingua desiderata.**

- 6 Copiare la cartella sul disco fisso.**

Se è presente un collegamento Acrobat nella cartella, fare clic su di esso per trasferire la documentazione da Internet.

NOTA: Se Acrobat Reader non è stato installato, è necessario aprire la cartella Acrobat Reader ed installare la versione richiesta per il proprio sistema operativo (Windows o Mac OS). Vedere ["Installazione e uso di Adobe Reader"](#) a pagina 15.

Informazioni sulla Guida online



La Guida online è contenuta nella maggior parte delle applicazioni software utente, dei programmi di utilità e dei driver di stampa. È possibile accedere alla Guida premendo il pulsante Guida o dai menu della barra degli strumenti principale. La Guida fornisce informazioni dettagliate sull'utilizzo dell'applicazione e, in alcuni casi, fornisce informazioni aggiuntive. A seconda dei casi, la documentazione rimanda alla Guida per avere maggiori informazioni.

Installazione e uso di Adobe Reader

Nel CD di documentazione per l'utente viene fornita la versione corrente di Adobe Reader per computer Windows e Mac OS X. Tale versione fornisce funzioni di ricerca avanzate delle informazioni in tutta la documentazione fornita. Si consiglia vivamente di installare questa versione di Reader per utilizzare al meglio tali funzioni, a meno che non sia già installata la versione equivalente di Adobe Acrobat.

PER INSTALLARE ADOBE READER

- 1 **Inserire il CD di documentazione per l'utente nell'unità CD-ROM del computer.**
- 2 **Fare doppio clic sull'icona del CD.**
- 3 **Aprire la cartella di Adobe Reader.**
- 4 **Aprire la cartella per la propria piattaforma e fare doppio clic sul file di installazione contenuto nella cartella (.exe per Windows, .dmg per Mac OS X).**
- 5 **Seguire le istruzioni relative all'installazione visualizzate sullo schermo.**

Uso di Adobe Reader

È possibile visualizzare o stampare i file PDF forniti sul CD di documentazione per l'utente utilizzando Adobe Reader (o Acrobat). Dopo aver installato Reader, fare doppio clic sull'icona PDF per aprire il file. Si noti in particolare la funzione di ricerca avanzata della versione di Reader fornita con il CD di documentazione per l'utente, che consente di cercare una parola o una frase all'interno della documentazione di Fiery EXP8000/50, eseguendo la ricerca in tutti i documenti contenuti nella cartella relativa alla lingua nel CD di documentazione per l'utente. Per ulteriori informazioni sull'uso di questa e delle altre funzioni di Reader, fare riferimento alla Guida online dell'applicazione.

NOTA: È possibile visualizzare la documentazione direttamente dal CD oppure copiare la cartella relativa alla lingua selezionata sul proprio desktop. Se i file vengono copiati sul computer, è necessario che tutti i file rimangano nella stessa cartella e che non vengano ridenominati, altrimenti i collegamenti e i riferimenti potrebbero non funzionare correttamente.

Requisiti di sistema per i computer degli utenti

Per poter installare il software utente Fiery EXP8000/50 su un computer Windows o Mac OS, è necessario che il computer sia dotato di un'unità DVD-ROM o CD-ROM interna o esterna. Nella seguente tabella sono elencati i requisiti minimi del sistema.

Requisiti minimi per	Windows 2000/XP/Server 2003	Mac OS
Sistema operativo	Windows 2000 con Service Pack 4 Windows XP (consigliato con Service Pack 2) Windows Server 2003 Standard Edition, Enterprise Edition o Datacenter Edition (tutte le versioni a 32 bit)	Mac OS X v10.4.x
Memoria per la stampa e per i programmi di utilità (Job Monitor)	256 MB di RAM per stampare ed eseguire i programmi di utilità (512 MB consigliati)	
Protocollo di rete	TCP/IP	TCP/IP
Protocollo di rete per i programmi di utilità Fiery	TCP/IP	TCP/IP (EtherTalk supportato)
WebTools	Browser Web con Java abilitato: <ul style="list-style-type: none"> • Internet Explorer v6.0 con SP1 (Windows) • Mozilla Firefox 1.0 o versioni successive • Safari v1.2 o versioni successive <p>NOTA: Alcune funzioni di WebTools necessitano del supporto per il browser Java JVM v1.4.2 o versioni successive.</p> <p>NOTA: Microsoft rilascia frequenti aggiornamenti di Internet Explorer. Poiché non è possibile garantire un supporto per tutte le versioni, utilizzare le versioni specificate per ottenere migliori risultati.</p> <p>Monitor e memoria video che supportano il colore a 16 bit ad una risoluzione minima di 800x600</p> <p>Rete abilitata per TCP/IP e indirizzo IP o nome DNS di Fiery EXP8000/50</p> <p>Servizi Web abilitati su Fiery EXP8000/50</p>	

Requisiti minimi per	Windows 2000/XP/Server 2003	Mac OS
Command WorkStation	Computer Windows con un processore Pentium a 1.0 GHz o superiore	Mac OS X v10.4.x Macintosh G3 a 333 Mhz o superiore
	200 MB di spazio disponibile su disco fisso per l'installazione	80 MB di spazio disponibile su disco fisso per l'installazione 1 GB di spazio su disco consigliato per la creazione di anteprime a schermo intero di file raster e per la gestione di file PS o PDF di grandi dimensioni.
	256 MB di RAM	
	Un monitor che supporta il colore a 16 bit ad una risoluzione minima di 1024x768 Scheda adattatore video con 2 MB di memoria video Protocollo di rete TCP/IP installato	
	Unità CD-ROM a 48x	
Impose su Command WorkStation (solo Windows)	Oltre ai requisiti per Command WorkStation: <ul style="list-style-type: none"> • Computer Windows con processore Pentium a 333 MHz • Chiave hardware da installare su una porta USB per ciascuna stazione di lavoro client • CD di Acrobat/PitStop NOTA: Impose è supportato su Windows 2000/XP.	

Altri requisiti della rete

Stazione di lavoro UNIX (TCP/IP)	Connettività TCP/IP standard Software di stampa TCP/IP conforme a RFC1179 (protocollo Berkeley lpd) Sun OS 4.1.3 o versioni successive Red Hat Linux 9 o versioni successive Turbolinux 7 Solaris 9 o versioni successive
----------------------------------	--

Chiusura e reinizializzazione di Fiery EXP8000/50

Potrebbe essere necessario chiudere Fiery EXP8000/50 per interventi di manutenzione. In tal caso, l'accesso di rete alla macchina da stampa digitale viene interrotto. Prima di rimuovere o collegare i cavi a Fiery EXP8000/50 per eseguire gli interventi di manutenzione, spegnere Fiery EXP8000/50.

Se necessario, è possibile riavviare Fiery EXP8000/50. Se si riavvia Fiery EXP8000/50 da FieryBar, viene ripristinato il software di sistema di Fiery EXP8000/50 senza riavviare l'intero sistema. Se si reinizializza Fiery EXP8000/50 dal menu Start di Windows, viene riavviato l'intero sistema.

PER CHIUDERE FIERY EXP8000/50

1 Accertarsi che Fiery EXP8000/50 non stia ricevendo, elaborando o stampando dei file.

Attendere che nella finestra dei lavori attivi di Command WorkStation non appaia alcun lavoro in elaborazione o in fase di stampa o che FieryBar indichi In attesa nelle aree di elaborazione (RIP) e stampa.

Se il sistema ha appena terminato l'elaborazione, prima di procedere attendere almeno cinque secondi dopo la visualizzazione dello schermo In attesa.

NOTA: Prima di rimuovere Fiery EXP8000/50 dalla rete, informare l'amministratore della rete.

2 Spegner la macchina da stampa digitale.

Per le istruzioni, vedere la documentazione fornita con la macchina da stampa digitale.

3 Chiudere tutte le applicazioni aperte tranne FieryBar.

4 Selezionare Chiudi sessione dal menu Start (o Avvio) di Windows.

5 Selezionare Arresta il sistema e fare clic su OK.

Prima di accedere ai componenti interni, accertarsi che tutti i cavi siano stati scollegati da Fiery EXP8000/50.

PER RIAVVIARE FIERY EXP8000/50**1 Accertarsi che Fiery EXP8000/50 non stia ricevendo, elaborando o stampando dei file.**

Attendere che nella finestra dei lavori attivi di Command WorkStation non appaia alcun lavoro in elaborazione o in fase di stampa o che FieryBar indichi In attesa nelle aree di elaborazione (RIP) e stampa.

2 Spegnerne la macchina da stampa digitale.

Per le istruzioni, vedere la documentazione fornita con la macchina da stampa digitale.

3 Chiudere tutte le applicazioni aperte tranne FieryBar.**4 Fare clic con il pulsante destro del mouse su FieryBar e selezionare Riavvia Fiery dal menu visualizzato.**

Viene visualizzato un messaggio di conferma.

5 Fare clic su OK.

Attendere che il server di Fiery EXP8000/50 sia spento, quindi riavviare. Potrebbe essere necessario attendere uno o più minuti. Durante il riavvio del server, FieryBar visualizza lo stato di chiusura.

6 Accendere la macchina da stampa digitale.

Per le istruzioni, vedere la documentazione fornita con la macchina da stampa digitale.

Avvisi per la sicurezza



La finestra di visualizzazione di Fiery EXP8000/50 è uno schermo di vetro a cristalli liquidi (LCD) ed è fragile. Non sottoporlo a forti pressioni.



Se la finestra di visualizzazione si rompe con conseguente fuoriuscita dei cristalli liquidi, non inalarli né ingerirli o toccarli. Se la pelle o gli abiti entrano in contatto diretto con il materiale, lavare immediatamente con acqua e sapone.



Non sottoporre il pannello a forti pressioni. Ciò ne modificherebbe il colore.



Le batterie dell'unità Fiery EXP8000/50 potrebbero contenere perclorati.

NOTA: Questa avvertenza ha valore solo in California, USA.

Smaltire le batterie in conformità con le istruzioni fornite dai produttori.

Pulizia della finestra di visualizzazione di Fiery EXP8000/50

Pulire la finestra di visualizzazione di Fiery EXP8000/50 con un panno morbido inumidito con alcool isopropilico o etilico. Non usare mai acqua o acetone, in quanto queste sostanze potrebbero danneggiare permanentemente il video.