

Версія 1.0  
Березень 2020 р.  
702P08306

# Херох® Технологія Adaptive CMYK Plus для принтера Херох® PrimeLink™ C9065/C9070

## Довідник аксесуарів

©2020 Xerox Corporation. Всі права застережено. Xerox®, Xerox and Design® та PrimeLink™ є товарними знаками корпорації Xerox у Сполучених Штатах та/або інших країнах.

Adobe®, Adobe PDF logo, Adobe® Reader®, Adobe® Type Manager®, ATM™, Flash®, Macromedia®, Photoshop®, JobReady®, Illustrator®, InDesign®, and PostScript® are trademarks or registered trademarks of Adobe Systems, Inc.

Fiery® and PrintMe® are registered trademarks of Electronics For Imaging, Inc.

# Таблиця змісту

1 Безпека .....	5
Правила безпеки .....	6
Попереджувальні символи .....	7
Правила безпеки щодо використання кабелю живлення.....	8
Прибирання розсипаного тонера порохотягом .....	9
Витратні матеріали принтера.....	10
Вимкнення живлення принтера .....	11
Загальне вимкнення живлення .....	11
Загальне вимкнення живлення принтера .....	11
2 Початок роботи.....	13
Огляд .....	14
Параметри технології Adaptive CMYK Plus .....	15
Спеціальний дозатор тонера.....	17
Спеціальні шухляди проявника.....	18
Каретка.....	19
3 Заміна комплекту тонерів .....	21
Заміна комплекту тонерів .....	22
Налаштування значень NVM.....	23
Вимкнення живлення принтера .....	24
Виймання картриджів із тонером.....	25
Видалення барабанних картриджів.....	26
Виймання дозатора тонера.....	27
Виймання шухляди проявника .....	28
Встановлення нової шухляди проявника .....	29
Встановлення нового дозатора тонера.....	30
Повторне встановлення барабанних картриджів.....	31
Встановлення нових картриджів із тонером .....	33
Увімкнення живлення принтера.....	34
Оцінювання якості друку.....	35
4 Технічне обслуговування.....	37
5 Усунення несправностей .....	39
Загальні проблеми з якістю друку і їх вирішення .....	40
Таблиця відповідності тонерів .....	42



# Безпека

This chapter contains:

- Правила безпеки ..... 6
- Попереджувальні символи ..... 7
- Правила безпеки щодо використання кабелю живлення..... 8
- Прибирання розсипаного тонера порохотягом ..... 9
- Витратні матеріали принтера..... 10
- Вимкнення живлення принтера..... 11

Вичерпні відомості про безпеку читайте в *Посібнику користувача принтера Xerox® PrimeLink™ C9065/C9070*. Відповідна документація доступна на веб-сайті Xerox [www.support.xerox.com/support](http://www.support.xerox.com/support). У полі для пошуку введіть PrimeLink C9065/C9070 і виберіть потрібну документацію.

## Правила безпеки

Перш ніж користуватися принтером, уважно прочитайте наведені нижче вказівки. Дотримуйтеся цих вказівок, щоб забезпечити тривалу безпечну роботу принтера.

Ваш принтер Xerox® та рекомендовані витратні матеріали розроблені та перевірені на відповідність строгим вимогам безпеки. Вимоги безпеки включають оцінку та сертифікацію агентства з безпеки, а також дотримання норм щодо електромагнітного випромінювання та встановлених екологічних стандартів.

Перевірку безпеки та дружності до довкілля, а також продуктивності цього пристрою виконано лише з використанням матеріалів Xerox®.

Вичерпні відомості про безпеку читайте в *Посібнику користувача принтера Xerox® PrimeLink™ C9065/C9070*. Відповідна документація доступна на веб-сайті Xerox [www.support.xerox.com/support](http://www.support.xerox.com/support). У полі для пошуку чи вибору введіть PrimeLink C9065/C9070 і виберіть потрібну документацію.

## Попереджувальні символи



Цей пристрій оснащено сильним постійним магнітом, який може створювати перешкоди для роботи медичного обладнання. Особи, які користуються медичними пристроями, як-от кардіостимулятори, не повинні перебувати на відстані менше 30 см (12 дюймів) від принтера.

## Правила безпеки щодо використання кабелю живлення

Перш ніж користуватися принтером, уважно прочитайте наведені нижче вказівки. Для отримання докладнішої інформації зверніться до представника Xerox.



### **УВАГА:**

- Електроживлення пристрою має відповідати вимогам, вказаним на таблиці технічних параметрів на задній панелі пристрою. Якщо ви не впевнені, чи ваша електромережа відповідає зазначеним вимогам, зверніться до постачальника електроенергії або кваліфікованого електрика.
- Не використовуйте подовжувальні кабелі.
- Не виймайте і не модифікуйте кабелю живлення.

Дотримуйтеся цих вказівок, щоб забезпечити тривалу безпечну роботу принтера.

- Використовуйте кабель живлення, який додається до принтера.
- Під'єднайте кабель живлення безпосередньо до належним чином заземленої розетки. Обидва кінці кабелю мають бути надійно зафіксовані. Якщо вам невідомо, чи розетка заземлена, зверніться до електрика.
- Якщо розетка не має контакту для заземлення, не використовуйте для під'єднання принтера адаптер для заземлення.



**Увага:** Убезпечте себе від ураження електричним струмом, подбавши про належне заземлення принтера. Електричні вироби можуть бути небезпечними, якщо використовуються не за призначенням або неналежним чином.

- Переконайтеся, що принтер під'єднано до розетки з відповідною потужністю і силою струму. За потреби проконсультуйтеся з електриком щодо електричних характеристик принтера.
- Не встановлюйте принтер у місцях, де люди можуть наступити на кабель живлення.
- Не ставте на кабель живлення будь-які предмети.
- Якщо кабель живлення зноситься чи пошкоджений, його слід негайно замінити.
- Не від'єднуйте і не під'єднуйте кабель живлення до розетки, поки принтер увімкнено.
- Щоб уникнути ураження електричним струмом або пошкодження кабелю, виймаючи кабель з розетки, тримайте його за штекер.
- Забезпечте, щоб електрична розетка містилася поруч із принтером і була легко доступна.


Кабель живлення під'єднується до принтера як додатковий модуль на задній панелі. Якщо потрібно повністю вимкнути подачу живлення на принтер, від'єднайте кабель живлення від електророзетки. Докладніше див. [Вимкнення живлення принтера](#).



## Прибирання розсипаного тонера порохотягом


Для прибирання розсипаного тонера використовуйте віник або вологу тканину. Для звести до мінімуму потрапляння тонера в повітря, замітайте чи витирайте повільно. Порохотяг використовувати не бажано. Якщо без нього не обійтись, упевніться, що ваш порохотяг може зберігати всередині легкозаймистий пил. Порохотяг обов'язково має бути оснащений вибухобезпечним двигуном і шлангом, який не проводить електричного струму.

## Витратні матеріали принтера

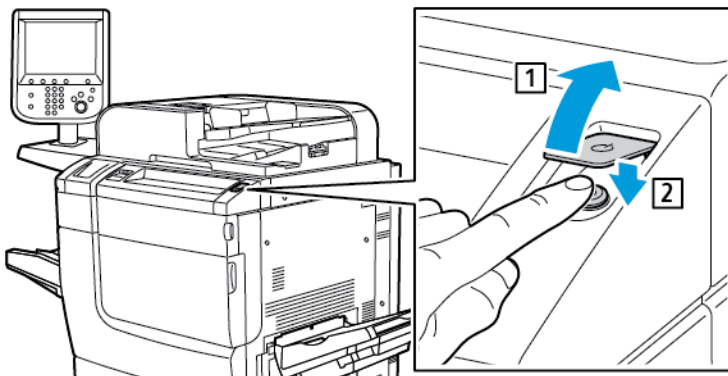
- Зберігайте витратні матеріали відповідно до вказівок, поданих на пакуванні або контейнері.
  - Тримайте всі витратні матеріали подалі від дітей.
  - Ніколи не кидайте тонер, картриджі друку, барабанні картриджі чи контейнери з тонером у відкритий вогонь.
  - Коли користуєтеся витратними матеріалами, уникайте потрапляння їх на шкіру чи в очі. Контакт з очима може призвести до подразнення або запалення.
  - Не намагайтеся розбирати витратні матеріали, це збільшує ризик потрапляння їх на шкіру чи в очі.
-  **Обережно:** Використовувати витратні матеріали інших виробників не рекомендовано. Гарантія Хероx та угода про обслуговування не покривають пошкоджень, поломок або погіршення робочих показників, спричинених використанням витратних матеріалів інших виробників або витратних матеріалів Хероx, не призначених для цього принтера.

# Вимкнення живлення принтера


## Загальне вимкнення живлення

 **Примітка:** Перш ніж вимкати живлення принтера, зачекайте 5 секунд після завершення поточного завдання.

Щоб вимкнути живлення пристрою, натисніть кнопку **Увімкнути/Вимкнути**. Щоб увімкнути чи вимкнути живлення принтера для загального використання, натисніть кнопку **Увімкнути/Вимкнути** живлення. Не використовуйте головний вимикач живлення для ввімкнення та вимкнення принтера, якщо немає необхідності.



Після вибору параметра **Енергозбереження** принтер відразу переходить в режим енергозбереження. Якщо в черзі принтера є завдання, відображається повідомлення про стан завдань.

 **Примітка:** Щоб увімкнути принтер, коли він перебуває в режимі енергозбереження, натисніть кнопку **режиму енергозбереження**.

## Загальне вимкнення живлення принтера

Вимикач живлення керує основним живленням принтера. Для щоденного використання принтера основний вимикач має бути у ввімкненому положенні. Перш ніж підключити кабель, очистити чи перезапустити принтер, переведіть основний вимикач живлення у положення вимкнення.

 **Обережно:**

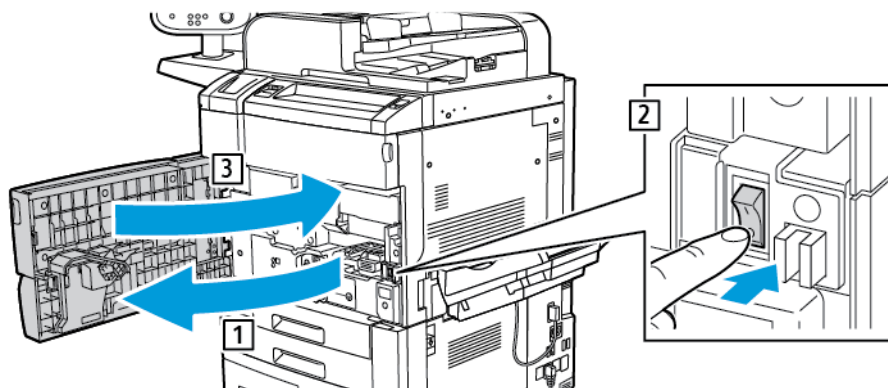
- Перш ніж від'єднувати кабель живлення, встановіть головний вимикач живлення у вимкнене положення. Недотримання цієї вимоги, може призвести до пошкодження чи несправності принтера.
- Після ввімкнення принтера зачекайте кілька секунд, перш ніж вимкати живлення. Недотримання цієї вимоги може призвести до пошкодження жорсткого диска чи несправності принтера.
- Після натиснення кнопки увімкнення/вимкнення живлення зачекайте кілька секунд, перш ніж встановити головний вимикач живлення у вимкнене положення. Недотримання цієї вимоги може призвести до пошкодження жорсткого диска чи несправності принтера. Після вимкнення живлення принтера зачекайте, доки сенсорний екран панелі керування не потемніє. Зачекайте 10 секунд, тоді встановіть головний вимикач живлення у вимкнене положення.

## Безпека

- Не натискайте головний вимикач живлення, доки виконується завдання чи блимає кнопка енергозбереження. Такі дії можуть призвести до пошкодження жорсткого диска чи несправності принтера.

Щоб вимкнути принтер за допомогою основного вимикача живлення:

1. Відкрийте передні дверцята і встановіть вимикач у положення вимкнення.



2. Закрийте передню кришку.

## Початок роботи

This chapter contains:

- Огляд..... 14
- Параметри технології Adaptive CMYK Plus ..... 15
- Спеціальний дозатор тонера..... 17
- Спеціальні шухляди проявника..... 18
- Каретка..... 19

Довідник призначений лише для досвідчених користувачів.

## Огляд

Технологія Xerox® Adaptive CMYK Plus дозволяє встановлювати на принтері нові кольори тонерів, окрім традиційного чорного, блакитного, пурпурового і жовтого.

Кожен комплект Xerox® Adaptive CMYK Plus складається зі спеціально розробленого набору картриджів, дозатора тонера і шухляди проявника.

## Параметри технології Adaptive CMYK Plus

Спеціальний комплект тонерів для принтера Xerox C9065/C9070<sup>®</sup> PrimeLink<sup>™</sup> із технологією Adaptive CMYK Plus:

Комплект яскравих тонерів, номер замовлення 097N02388
Каретка
Спеціальний дозатор тонера
Спеціальна шухляда проявника
Золотий тонер (GLD)
Білий тонер (WHT)
Срібний тонер (SLV)
Прозорий тонер (CLR)

Комплект яскравих і люмінесцентних тонерів, номер замовлення 097N02389
Каретка
Спеціальний дозатор тонера
Спеціальна шухляда проявника
Золотий тонер (GLD)
Білий тонер (WHT)
Срібний тонер (SLV)
Прозорий тонер (CLR)
Люмінесцентний блакитний тонер (C-fl)
Люмінесцентний пурпуровий тонер (M-fl)
Люмінесцентний жовтий тонер (Y-fl)

Спеціальні тонери для принтера Xerox C9065/C9070<sup>®</sup> PrimeLink<sup>™</sup> із технологією Adaptive CMYK Plus:

Спеціальні тонери для принтера Xerox C9065/C9070 <sup>®</sup> PrimeLink <sup>™</sup> із технологією Adaptive CMYK Plus:	Номер замовлення
Золотий тонер Xerox <sup>®</sup> для принтера Xerox <sup>®</sup> C9065/C9070 PrimeLink <sup>™</sup>	006R01802
©Білий тонер Xerox для принтера Xerox C9065/C9070 ©PrimeLink <sup>™</sup>	006R01803
©Сріблястий тонер Xerox для принтера Xerox C9065/C9070 ©PrimeLink <sup>™</sup>	006R01804
©Безколірний тонер Xerox для принтера Xerox C9065/C9070 ©PrimeLink <sup>™</sup>	006R01805
©Люмінесцентний блакитний тонер Xerox для принтера Xerox C9065/C9070 ©PrimeLink <sup>™</sup>	006R01792

Початок роботи

Спеціальні тонери для принтера Xerox C9065/C9070® PrimeLink™ із технологією Adaptive CMYK Plus:	Номер замовлення
®Люмінесцентний пурпуровий тонер Xerox для принтера Xerox C9065/C9070 ®PrimeLink™	006R01793
®Люмінесцентний жовтий тонер Xerox для принтера Xerox C9065/C9070 ®PrimeLink™	006R01794



## Спеціальний дозатор тонера

Щоб запобігти змішуванню тонерів, кожен комплект тонерів містить спеціальний дозатор.



Початок роботи

## Спеціальні шухляди проявника

Щоб запобігти змішуванню тонерів, кожен комплект тонерів містить спеціальну шухляду проявника.



## Каретка

Для зберігання комплектів тонерів передбачено спеціальний візок.



Початок роботи


## Заміна комплекту тонерів

This chapter contains:

• Заміна комплекту тонерів .....	22
• Налаштування значень NVM.....	23
• Вимкнення живлення принтера.....	24
• Виймання картриджів із тонером.....	25
• Видалення барабанних картриджів.....	26
• Виймання дозатора тонера.....	27
• Виймання шухляди проявника .....	28
• Встановлення нової шухляди проявника .....	29
• Встановлення нового дозатора тонера.....	30
• Повторне встановлення барабанних картриджів.....	31
• Встановлення нових картриджів із тонером .....	33
• Увімкнення живлення принтера.....	34
• Оцінювання якості друку.....	35

У цьому розділі містяться покрокові інструкції щодо заміни комплекту тонерів у принтері Xerox® PrimeLink™ C9065/C9070. Перш ніж виконати ці кроки, переконайтеся, що у принтері налаштовано підтримку технології Xerox® Adaptive CMYK Plus. Щоб отримати докладніші відомості, зверніться до технічної підтримки користувачів Xerox.

## Заміна комплекту тонерів

 **Примітка:** Виконуйте всі технічні процедури в рукавичках.

Щоб змінити комплект тонерів, виконайте описані нижче процедури у вказаному порядку.

1. Налаштування значень NVM
2. Вимкнення живлення принтера
3. Виймання картриджів із тонером
4. Видалення барабанних картриджів
5. Виймання дозатора тонера
6. Виймання шухляди проявника
7. Встановлення нової шухляди проявника
8. Встановлення нового дозатора тонера
9. Повторне встановлення барабанних картриджів
10. Встановлення нових картриджів із тонером
11. Увімкнення живлення принтера
12. Оцінювання якості друку

## Налаштування значень NVM

Перш ніж встановлювати чи замінювати спеціальний комплект тонерів, призначте значення енергонезалежної пам'яті (NVM) для кожного комплекту тонерів.

Щоб призначити значення NVM для кожного комплекту тонерів, виконайте такі дії:


1. На панелі керування пристрою ввійдіть як адміністратор.
  - a. Натисніть кнопку **Вхід у систему/Вихід**.
  - b. Введіть `admin` і натисніть **Далі**.
  - c. Введіть пароль адміністратора та натисніть **Enter**.
2. Натисніть кнопку **Стан пристрою** і відкрийте вкладку **Інструменти**.
3. Натисніть **Системні налаштування** → **Загальні параметри обслуговування** → **Технічне обслуговування** → **Читання/запис NVM**.
4. Щоб ввести код NVM 762–998, у Chain-Link, у першому полі введіть 762. У другому полі введіть 998. Натисніть **Підтвердити**.  
Відобразиться поточне значення NVM.
5. Для встановленого комплекту тонерів у полі Нове значення введіть 0–2 відповідно, а потім натисніть **Зберегти**.  
Значення для тонерів такі:
  - 0: Чорний, Блакитний, Пурпуровий, Жовтий
  - 1: Золотий, Білий, Срібний, Безколірний (Комплект яскравих тонерів)
  - 2: Чорний, Люмінесцентний блакитний, Люмінесцентний пурпуровий, Люмінесцентний жовтий (Комплект люмінесцентних тонерів)
6. Щоб перезапустити принтер, натисніть **Перезавантажити зараз**.

Принтер перезапускається та приймає нове значення.





**Примітка:** У разі невідповідності між налаштуванням NVM і встановленим комплектом тонерів з'являється повідомлення про помилку. Перевірте правильність налаштування NVM для встановленого комплекту тонерів. Якщо повідомлення про помилку не зникає, переконайтеся, що встановлено правильний комплект тонерів.


## Вимкнення живлення принтера


 **Примітка:** Перш ніж вимикати живлення принтера, упевніться у відсутності поточних завдань.


1. Перш ніж вимикати принтер, зачекайте приблизно 60 секунд, щоб принтер вийшов із режиму енергозбереження.
2. Щоб вимкнути принтер, натисніть кнопку **ввімкнення/вимкнення живлення** праворуч на верхній передній панелі.
3. Після того, як індикатор режиму енергозбереження перестане миготіти, перейдіть до наступного кроку.

 **Примітка:** Не використовуйте основний вимикач для вимкнення живлення принтера.

 **Обережно:** Від'єднання кабелю живлення з увімкненими основним вимикачем може призвести до пошкодження внутрішнього жорсткого диска принтера або спричинити поломку.

 **Обережно:** Вимкнення живлення основним вимикачем одразу після ввімкнення живлення основним вимикачем може призвести до пошкодження внутрішнього жорсткого диска принтера або спричинити поломку.

 **Обережно:** Вимкнення живлення основним вимикачем одразу після натиснення кнопки ввімкнення/вимкнення живлення може призвести до пошкодження внутрішнього жорсткого диска принтера або спричинити поломку.

 **Обережно:** Вимкнення живлення основним вимикачем у процесі обробки завдання або коли блимає індикатор режиму енергозбереження може призвести до пошкодження внутрішнього жорсткого диска принтера або спричинити поломку.

4. Щоб вимкнути основний вимикач живлення, відкрийте передні дверцята і встановіть вимикач у положення вимкнення.
5. Закрийте передні дверцята.
6. Від'єднайте кабель живлення принтера від електророзетки.



## Виймання картриджів із тонером

1. Перед вийманням картриджів подбайте про те, щоб не насмітити. Покладіть на підлогу папір для захисту від розсипання тонера.
2. Відкривайте кришку тонера над передніми дверцятами принтера.
3. Тримайте картридж рівно і не торкайтеся нижньої його частини.
4. Щоб вийняти картридж, візьміть його за ручку і різко витягніть із принтера.



- ⚠ **Обережно:** Будьте обережні, щоб не розсипати тонер на одяг чи довкола себе.
- ⚠ **УВАГА:** Ніколи не використовуйте для прибирання тонера порохотяг. Це може призвести до вибуху, оскільки всередині порохотяга тонер може спричинити іскру. Для прибирання розсипаного тонера використовуйте віник або тканину, зволожену нейтральним миючим засобом.

## Видалення барабанних картриджів

**⚠ Обережно:** Уникайте контакту барабанних картриджів із прямим сонячним промінням або штучним флуоресцентним освітленням більше 2 хвилин. Після контакту світла з картриджем якість друку може погіршитися.

1. Вимкніть живлення принтера. Відкрийте передні дверцята.
2. Щоб відкрити шухляду проявника, опустіть фіксатор R1–R4, візьміться за ручку шухляди та витягайте її до зупинки.
3. Щоб вийняти картридж, використовуйте кільця, розташовані з обох його боків.
4. Обережно вийміть усі картриджі з принтера.



5. Закрийте барабанні картриджі та зберігайте їх у чистому темному місці. Пізніше барабанні картриджі потрібно буде вставити знову.

## Виймання дозатора тонера

1. Не вимикаючи принтера, відкрийте передні дверцята.
2. Для зручності доступу до дозатора тонера засуньте шухляду проявника наполовину у принтер.
3. Для доступу до дозатора тонера опустіть дверцята відсіку для тонера.
4. Щоб вийняти дозатор тонера, візьміть його за обидва кінці і витягніть із принтера.



5. Зберігайте дозатор тонера в каретці.

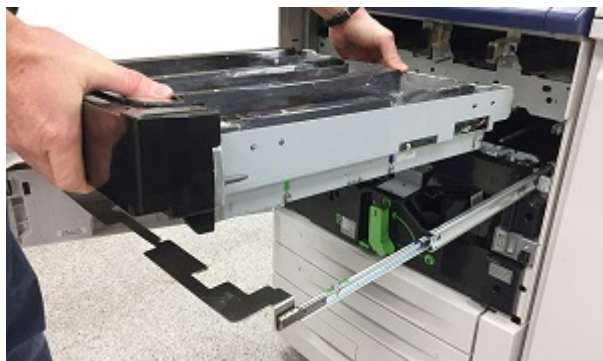
## Виймання шухляди проявника

1. Щоб вийняти шухляду проявника, висувайте її, доки вона не зупиниться.



**!** **Обережно:** Будьте обережні, щоб не розсипати тонер на одяг чи довкола себе.

2. Виймайте шухляду проявника обома руками.

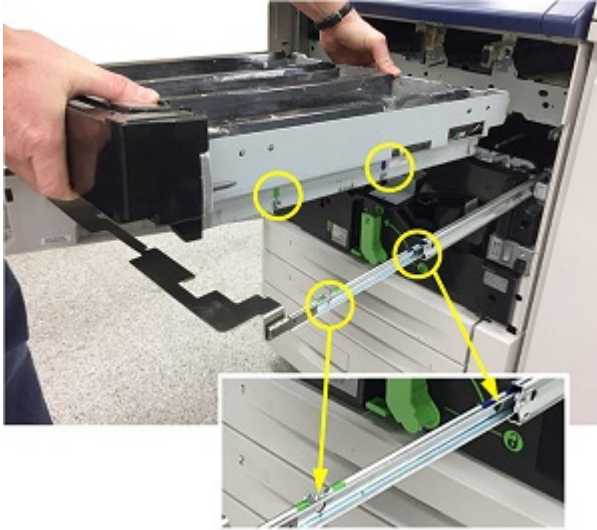


3. Використовуючи вбудовані напрямні, покладіть шухляду проявника в каретку на ту саму полицку, на якій розміщено відповідний дозатор тонера.



## Встановлення нової шухляди проявника

1. Вийміть із каретки шухляду проявника, у яку встановлено відповідний комплект тонерів.
2. Тримайте шухляду проявника над рейкою і вирівняйте напрямні стрілки на рамі шухляди з гніздами на рейці.



3. Опустіть шухляду проявника на місце на рейку.
4. Засуньте шухляду проявника у принтер, щоб вона зафіксувалася.



**Savjet:** Звук клацання свідчить про те, що шухляду проявника встановлено у принтер належним чином.

## Встановлення нового дозатора тонера

1. Для легкого доступу до рами принтера витягніть шухляду проявника приблизно на 254 мм (10 дюймів).
2. Використовуючи каретку, вийміть дозатор тонера для відповідного комплекту тонерів.
3. Відкрийте дверцята тонера, потім засуньте дозатор у принтер і міцно натисніть на нього, щоб зафіксувати.



4. Закрийте кришку тонера.

## Повторне встановлення барабанних картриджів

1. Витягніть шухляду проявника повністю.
2. Якщо ви використовуєте шухляду проявника вперше, для кожного контейнера проявника відтягніть кришку контейнера та зніміть захисну наклейку.



3. Барабанні картриджі мають позначки, які вказують, де передня та де задня частини. Вирівняйте передню частину барабанного картриджа з передньою частиною шухляди та помістіть картридж у шухляду.




- ⚠ **Обережно:** Не торкайтеся та не дряпайте поверхню барабанних картриджів.
- ⚠ **Обережно:** Після контакту світла з картриджем якість друку може погіршитися.

4. Щоб переконатися, що картриджі встановлено належним чином, натисніть їх з обох кінців.

## Заміна комплекту тонерів

5. Засуньте шухляду проявника у принтер, щоб вона зафіксувалася. Щоб закріпити шухляду на місці, опустіть її ручку, а потім підніміть фіксатор R1–R4.



 **Savjet:** Звук клацання свідчить про те, що шухляду проявника встановлено у принтер належним чином.


6. Закрийте дверцята принтера.



## Встановлення нових картриджів із тонером

1. Відкривайте кришку тонера над передніми дверцятами принтера.
2. Використовуючи каретку, вийміть потрібні картриджі з комплекту тонерів.
  - ⚠ **Обережно:** Не змішуйте картриджі з тонером із різних спеціальних комплектів тонера. Переконайтеся, що для кожного комплекту встановлено правильні картриджі з тонером. Якщо кольорові картриджі з тонером вставлено неправильно, дозатор тонера забрудниться й потрібно викликати спеціаліста з технічного обслуговування.
3. Щоб вставити картриджі з тонером, тримайте його обома руками, а потім вирівняйте стрілку на картриджі з принтером. Вставте картридж у дозатор тонера, щоб він клацнув на місці.



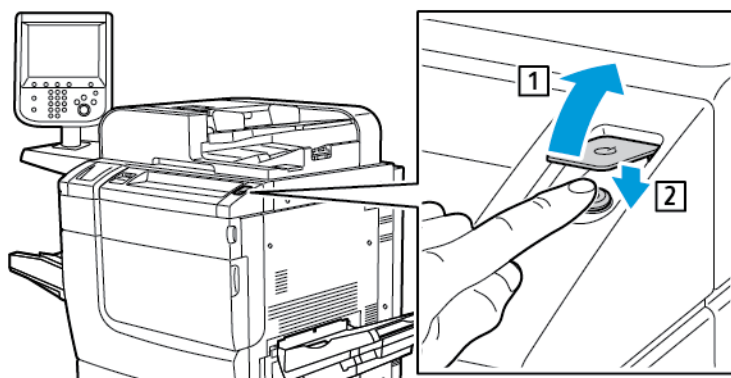
 **Примітка:** Для певності щодо належного положення встановлених картриджів звіряйте ярлики на внутрішній стороні дверцят відсіку для тонера. Вставляйте картридж із тонером у відповідне місце в принтері.

4. Закрийте кришку тонера.
5. Якщо тонер розсиплеться, протріть це місце вологою тканиною.

## Увімкнення живлення принтера

**!** **Обережно:** Увімкнення живлення основним вимикачем одразу після вимкнення живлення основним вимикачем може призвести до пошкодження внутрішнього жорсткого диска принтера або спричинити поломку.

1. Під'єднайте кабель живлення від електророзетки до принтера.
2. Щоб увімкнути живлення принтера, відкрийте передні дверцята і встановіть основний вимикач у положення увімкнення.
3. Закрийте передню кришку.
4. Щоб увімкнути принтер, натисніть кнопку **Ввімкнення/вимкнення живлення** праворуч на верхній передній панелі.



Після увімкнення принтера відображається повідомлення про поточний стан. Повідомлення відобразилося, тому що комплект яскравих тонерів містить початковий картридж із золотим тонером. Воно не впливає на якість друку, тому друк можна продовжувати. Після вставлення другого картриджа із золотим тонером повідомлення не відобразатиметься.

## Оцінювання якості друку

1. Щоб оцінити якість друку, скопіюйте тестовий друк і перевірте його на відсутність дефектів.
2. За потреби скористайтеся функцією регулювання перенесення зображення.



## Технічне обслуговування

Для прибирання розсипаного тонера використовуйте віник або тканину, зволожену нейтральним миючим засобом.



**Обережно:** Будьте обережні, щоб не розсипати тонер на одяг чи довкола себе.



**УВАГА:** Ніколи не використовуйте для прибирання тонера порохотяг. Це може призвести до вибуху, оскільки всередині порохотяга тонер може спричинити іскру. Для прибирання розсипаного тонера використовуйте віник або тканину, зволожену нейтральним миючим засобом.

Якщо вам потрібна допомога для техобслуговування принтера:

- Відвідайте веб-сайт Xerox [www.support.xerox.com/support](http://www.support.xerox.com/support). У полі для пошуку введіть PrimeLink C9065/C9070 і виберіть потрібну документацію.
- Зверніться до технічної підтримки користувачів Xerox.



## Усунення несправностей

This chapter contains:


- Загальні проблеми з якістю друку і їх вирішення ..... 40
- Таблиця відповідності тонерів..... 42

## Загальні проблеми з якістю друку і їх вирішення

У таблиці нижче наведено способи вирішення проблем із якістю друку.

Проблема	Вирішення
<p>Розмазаний друк, плями та смуги: На відбитку є темні або світлі плями.</p>	<p>Щоб усунути залишки тонера з термофіксатора, надрукуйте кілька порожніх сторінок.</p> <p>Якщо проблему не вдасться усунути, щоб визначити, який саме компонент спричиняє проблему з якістю друку, видрукуйте тестові сторінки.</p> <ul style="list-style-type: none"> <li>• Якщо ця проблема виникає лише з певним кольором, замініть відповідний модуль формування зображення.</li> <li>• Якщо ця проблема виникає з усіма кольорами і помітна на всіх тестових сторінках, замініть термофіксатор.</li> </ul>
<p>Повторювані плями та смуги: На відбитках з'являються плями або смуги з регулярними інтервалами.</p>	<ol style="list-style-type: none"> <li>1 Щоб визначити, який компонент спричиняє появу повторюваних плям або смуг, виміряйте інтервали між ними.</li> <li>2 Щоб усунути проблему, замініть компонент принтера відповідно до визначеного інтервалу.</li> </ol>
<p>Неналежне відтворення кольору: На вигляд кольори не відповідають стандарту або повністю неправильні.</p>	<ol style="list-style-type: none"> <li>1 Перевірте, чи встановлено відповідний дозатор тонера і шухляду проявника.</li> <li>2 Виконайте процедуру калібрування кольору.</li> </ol>
<p>Кольори надто світлі чи темні Кольори відбитка недостатньо насичені, відсутні або розмитий фон.</p>	<ol style="list-style-type: none"> <li>1 Перевірте, чи використовується папір відповідного типу і чи він завантажений належним чином.</li> <li>2 Перевірте, чи папір, завантажений у лоток, відповідає типу паперу, вибраному на панелі керування та у драйвері принтера.</li> <li>3 Для оптимізації якості друкованого зображення відкоригуйте налаштування <b>другого модуля перенесення</b>.</li> <li>4 Проблеми з якістю друку можуть бути спричинені програмою або невідповідним налаштуванням у драйвері принтера.</li> </ol>



Проблема	Вирішення
<p>Тонер відсутній або легко стирається з аркуша:</p> <p>Тонер відсутній на відбитку або легко стирається з аркуша.</p>	<ol style="list-style-type: none"> <li>1 Перевірте, чи використовується папір відповідного типу і чи він завантажений належним чином.</li> <li>2 Виконайте калібрування типу паперу.</li> <li>3 Збільште або зменште налаштування температури термофіксатора.</li> <li>4 На панелі керування виберіть цупкіший папір.</li> </ol> <p> <b>Примітка:</b> Папір від найтоншого до найцупкішого:</p> <ul style="list-style-type: none"> <li>• Некрейдований папір: звичайний, тонкий картон, картон і цупкий картон</li> <li>• Крейдований папір: тонкий глянцевий картон, глянцевий картон і цупкий глянцевий картон.</li> </ul>
<p>Повідомлення про помилку свідчить про невідповідність між налаштуванням NVM і встановленим комплектом тонерів.</p>	<ol style="list-style-type: none"> <li>1 Перевірте правильність налаштування NVM для встановленого комплекту тонерів. Докладніше див. <a href="#">Налаштування значень NVM</a>.</li> <li>2 Якщо налаштування NVM правильне, але повідомлення про помилку не зникає, переконайтеся, що встановлено правильний комплект тонерів.</li> </ol>

## Таблиця відповідності тонерів

Комплект тонерів	Положення 1	Положення 2	Положення 3	Положення 4	Положення 5
Стандартний	Чорний 1	Чорний 2	Блакитний	Пурпуровий	Жовтий
Яскравий		Золотий (GLD)	Білий (WHT)	Срібний (SLV)	Прозорий (CLR)
Люмінесцентний	Чорний 1	Чорний 2	Люмінесцентний блакитний (C-fl)	Люмінесцентний пурпуровий (M-fl)	Люмінесцентний жовтий (Y-fl)



