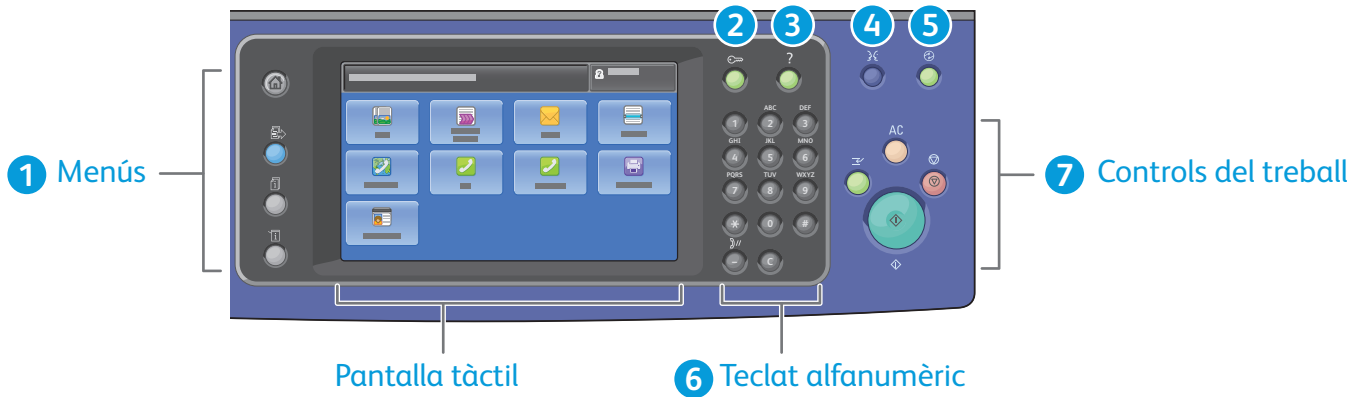


Els serveis disponibles poden variar segons la configuració de la impressora. Per obtenir més informació sobre els serveis i les configuracions, vegeu el *User Guide* (Manual d'usuari).



- 1**
- Pàgina inicial de serveis** mostra els serveis principals, com ara la còpia, l'escaneig i el fax.
 - Serveis** torna al servei actiu des de les pantalles Estat del treball o Estat de la màquina, o a un servei predefinit.
 - Estat del treball** mostra els treballs actius, retinguts i completats.
 - Estat de la màquina** mostra la configuració i altra informació.



Tecles alfanumèriques serveixen per introduir les quantitats de còpies, els números de fax i altra informació numèrica.

C (esborra) elimina valors numèrics o l'últim dígit introduït.



- 2 Inicia/tanca la sessió** accedeix a les funcions protegides amb contrasenya.
- 3 Ajuda (?)** mostra informació addicional sobre la selecció o el servei actual.
- 4 Idioma** canvia l'idioma i la configuració del teclat de la pantalla tàctil.
- 5 Estalvi d'energia** entra o surt del mode d'estalvi d'energia.



Esborra-ho tot esborra configuracions anteriors i modificades per al servei actual. Premeu-lo dues vegades per restablir totes les funcions als valors predefinitos i esborrar els escanejos actuals.

Inicia comença el treball seleccionat.

Atura atura el treball actual temporalment. Seguiu el missatge de la pantalla per cancel·lar o reprendre el treball.

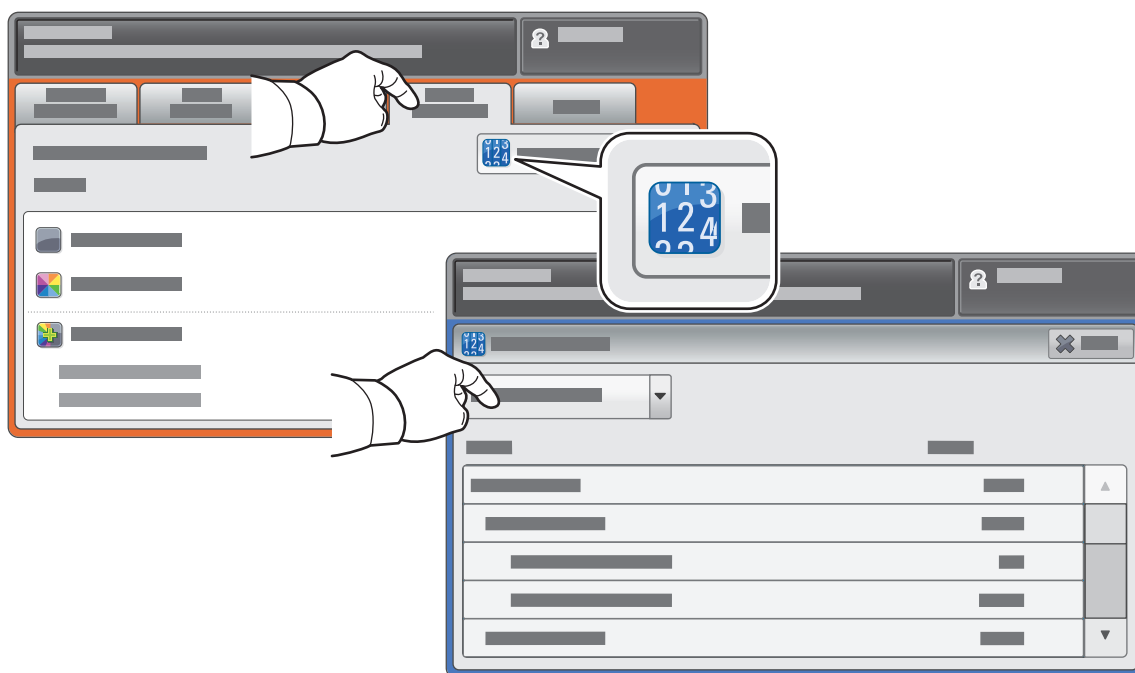
Interrupció d'impressió atura el treball que s'està imprimint per executar un treball més urgent.

El menú Estat de la màquina proporciona accés a l'estat dels subministraments, la informació de la impressora i la configuració. Alguns menús i algunes configuracions requereixen un inici de sessió amb el nom i la contrasenya de l'administrador.



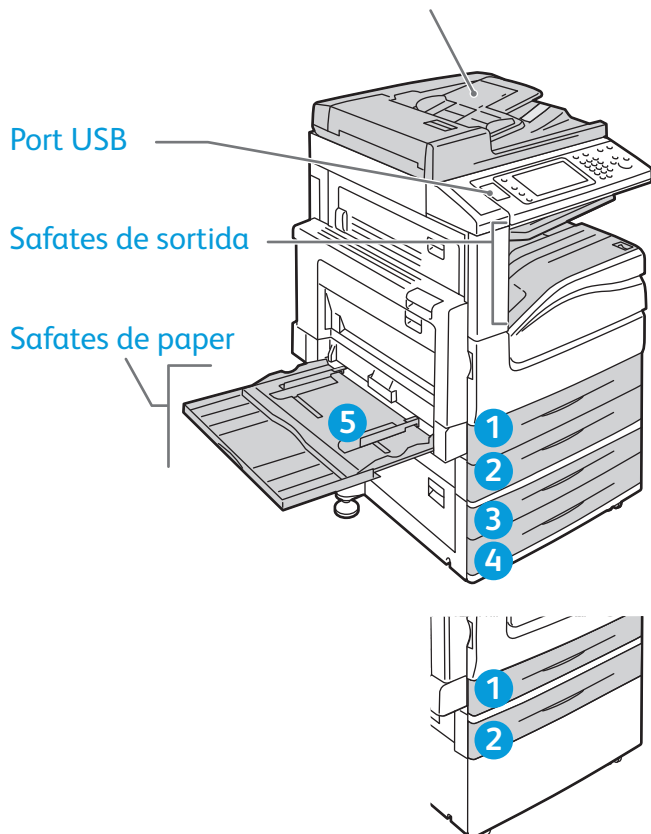
Informació de facturació i ús

Al menú Estat de la màquina, toqueu la pestanya **Informació de facturació** per a recomptes d'impressió bàsics. Toqueu el botó **Comptadors d'ús** per a recomptes d'ús detallats. El menú desplegable ofereix més categories de recomptes.

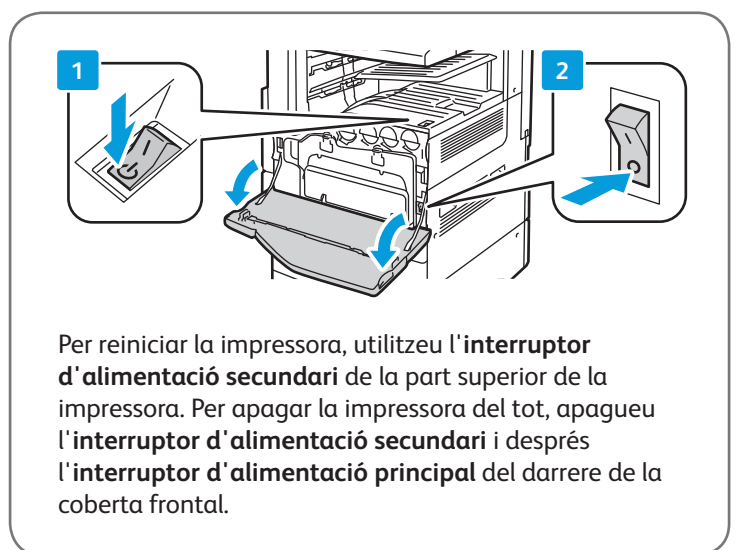
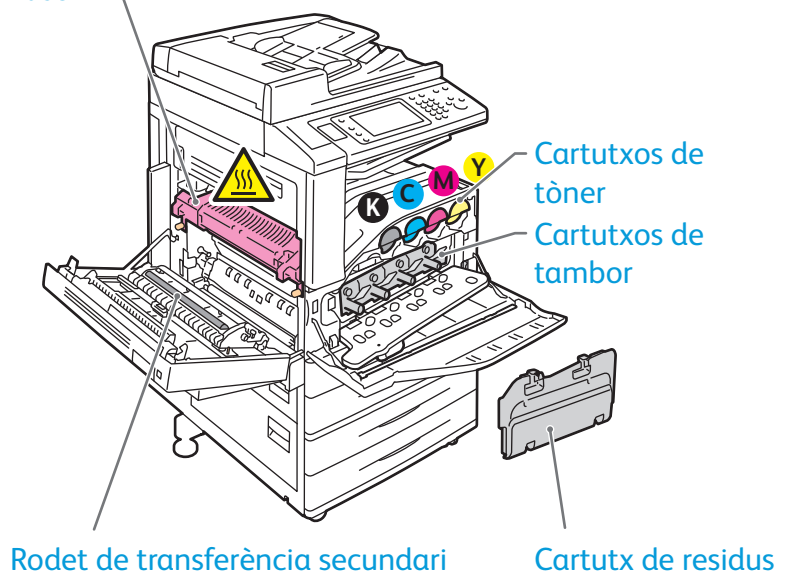


La vostra configuració d'impressora pot tenir accessoris opcionals. Per obtenir més informació, vegeu el *User Guide* (Manual d'usuari).

Alimentador automàtic de documents a doble cara



Fusor



Xerox® WorkCentre® 7220 / 7225

Paper compatible



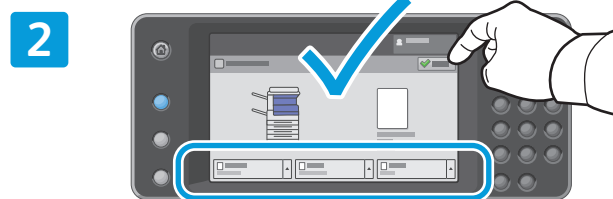
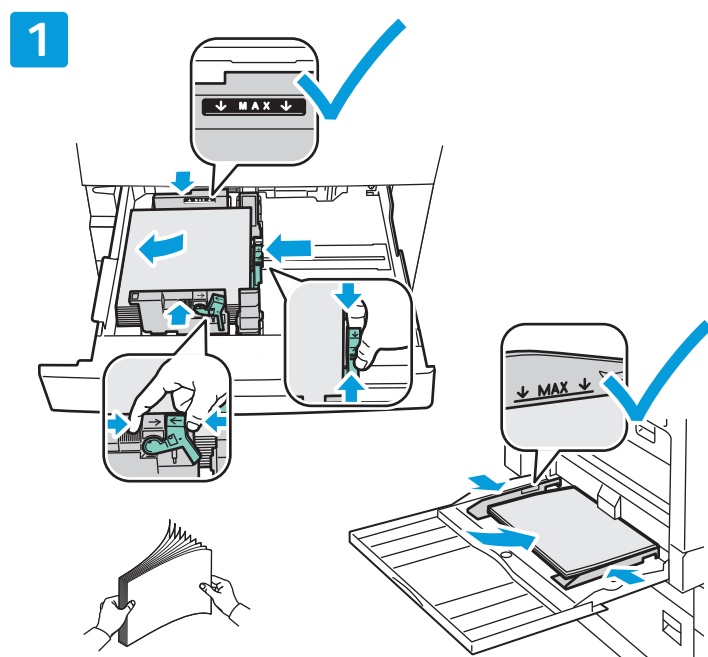
Per veure una llista completa del paper compatible amb la vostra impressora, vegeu la Llista de suports recomanats a:

www.xerox.com/paper (EUA i Canadà)

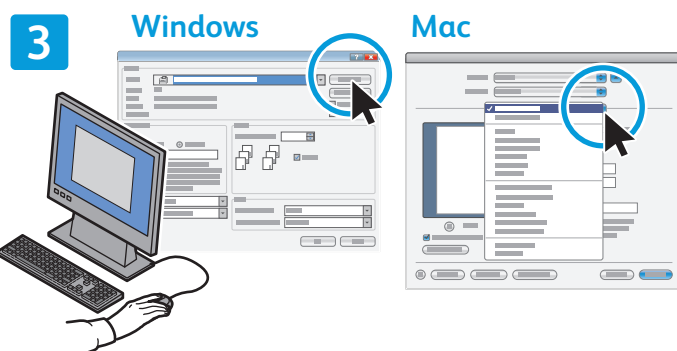
www.xerox.com/europaper

Per obtenir més informació sobre les safates i el paper, vegeu el *User Guide* (Manual d'usuari).

Col·locació del paper



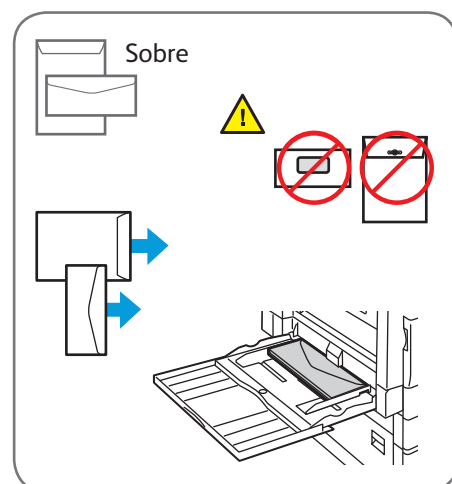
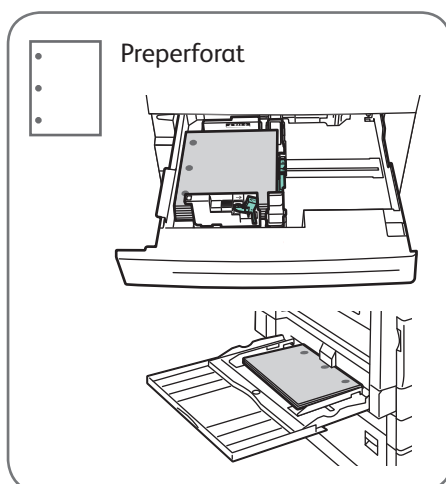
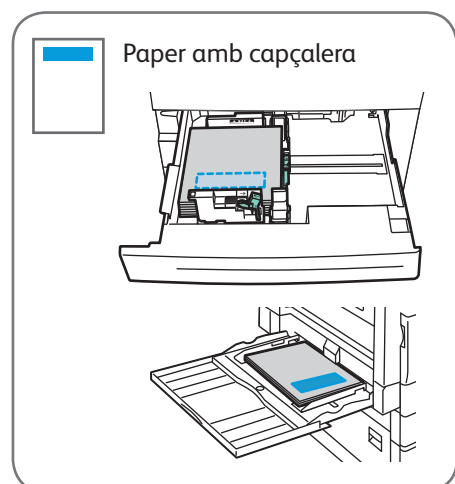
Confirmeu o canvieu la configuració de mida i de tipus si cal.



Per obtenir els millors resultats, fullegeu les vores del paper. Ajusteu les guies a la mida del paper. No col·loqueu paper per sobre de la línia de capacitat màxima.



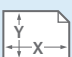
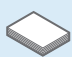
Quan imprimeu, seleccioneu opcions al controlador d'impressió.


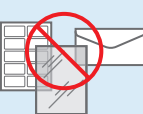
Orientació del paper

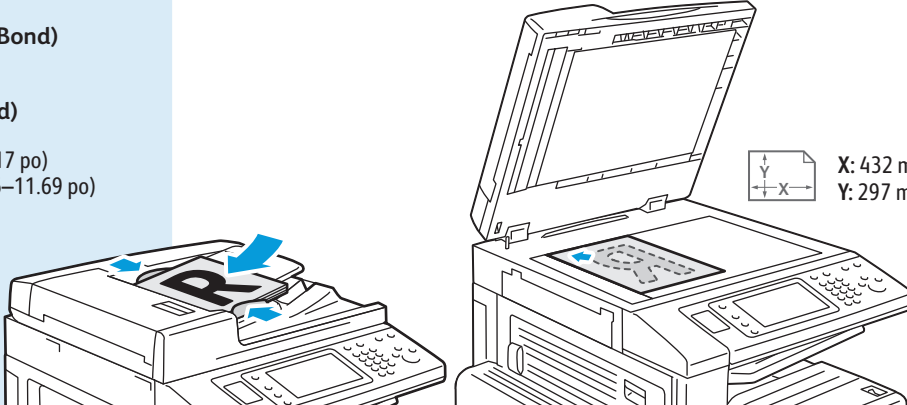


Per obtenir més informació, vegeu el capítol *Copying* (Còpia) del *User Guide* (Manual d'usuari) que es troba al *Software and Documentation disc* (disc de programari i documentació) o en línia.

1

-  **38–128 g/m²**
(26 lb Text–34 lb Bond)
-  **50–128 g/m²**
(20 lb.–34 lb. Bond)
-  X: 85–432 mm (5.5–17 po)
Y: 125–297 mm (8.26–11.69 po)
-  ≤110 (80 g/m²)



X: 432 mm (17 po)
Y: 297 mm (11.69 po)

Col·loqueu l'original.

2

2.1 

2.2 

Premeu **Pàgina inicial de serveis** i toqueu **Copia**.

AC

Esborra-ho tot esborra configuracions anteriors i modificades per al servei actual.

3



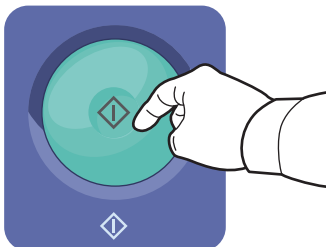
Canvieu la configuració com calgui.

4



Seleccioneu el número de còpies.

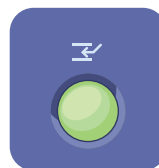
5



Premeu Inicia.



Atura atura el treball actual temporalment.



Interrupció d'impressió interromp o reprèn el treball actual.

Xerox® WorkCentre® 7220 / 7225

Escaneig i enviament per correu electrònic

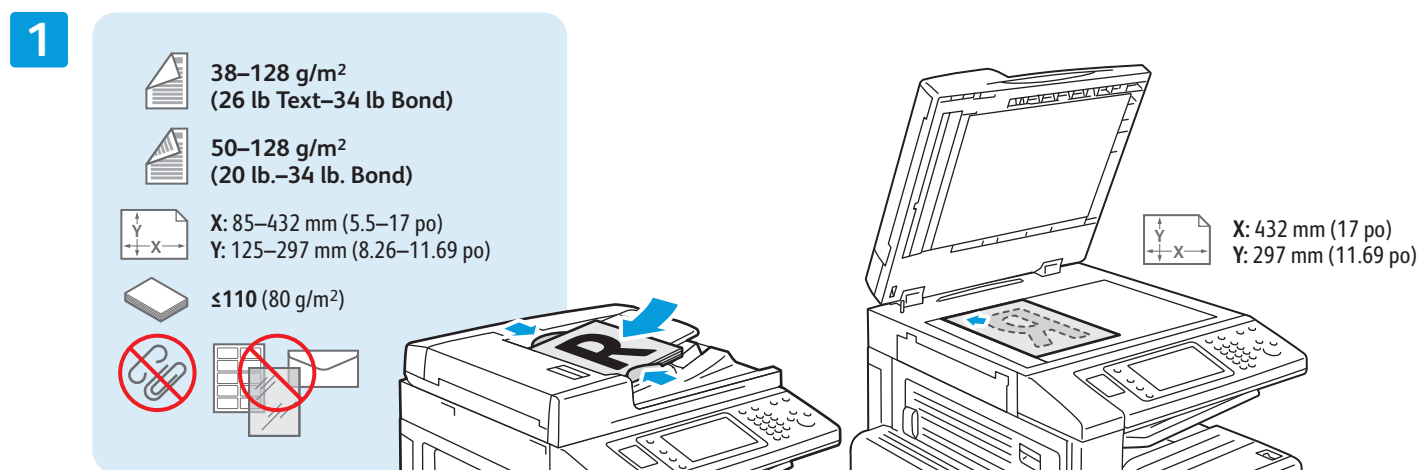


Normalment la impressora està connectada a una xarxa, no a un sol ordinador, de manera que cal seleccionar una destinació per a la imatge escanejada a la impressora.

Aquesta guia inclou tècniques per escanejar documents sense haver de preparar configuracions especials:

- Escaneig de documents a una adreça de correu electrònic.
- Escaneig de documents a un preferit desat, a un destinatari de la llibreta d'adreces o a una unitat flaix USB.
- Escaneig de documents a la carpeta pública del disc dur de la impressora i recuperació dels documents mitjançant el navegador web.

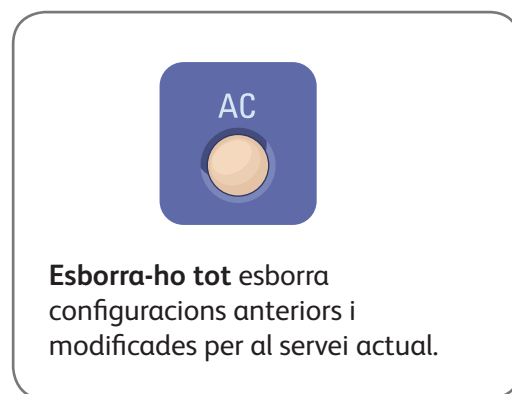
Per obtenir més informació i més configuracions d'escaneig, vegeu el capítol *Scanning* (Escaneig) del *User Guide* (Manual d'usuari). Per obtenir més informació sobre la configuració de plantilles de treball i la llibreta d'adreces, vegeu la *System Administrator Guide* (Guia de l'administrador del sistema).

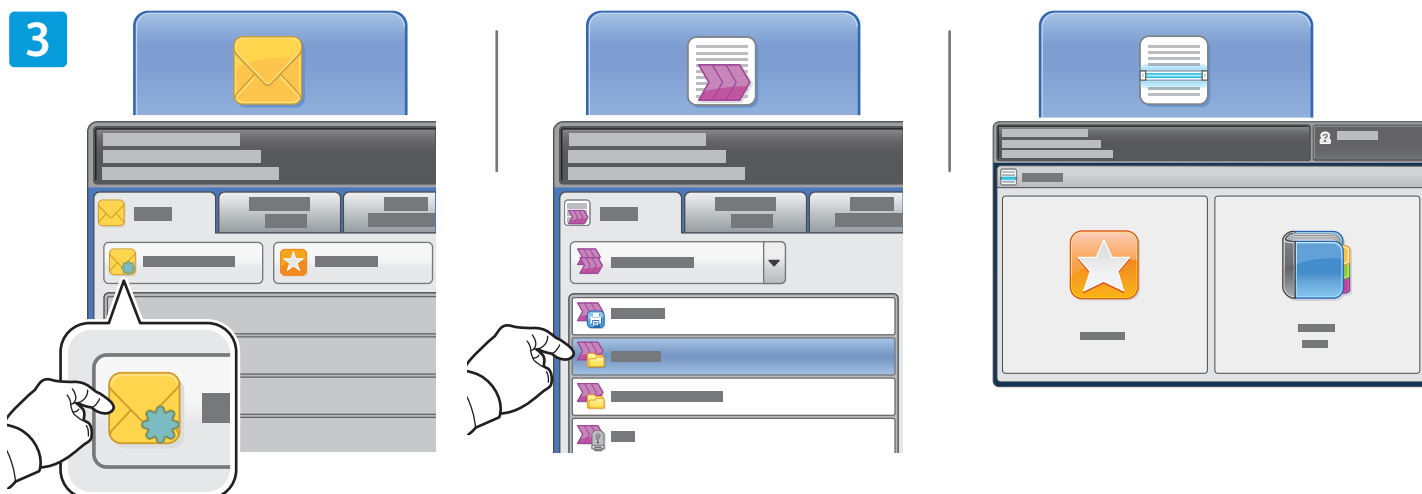


Col·loqueu l'original.



Premeu **Pàgina inicial de serveis** i toqueu **Correu electrònic** per enviar l'escaneig per correu electrònic o bé **Escaneig de flux de treballs** per escanejar a la carpeta **_PUBLIC** o a una unitat flaix USB. Toqueu **Escaneja a** si la destinació d'escaneig es troba emmagatzemada a la llibreta d'adreces o desada com a preferit.



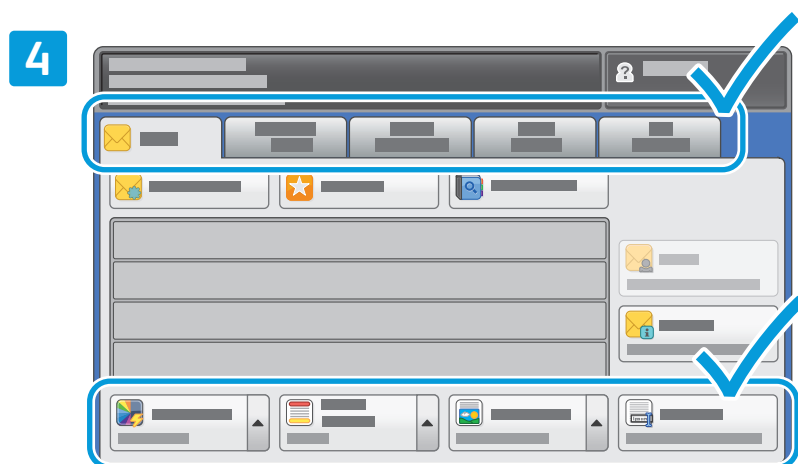
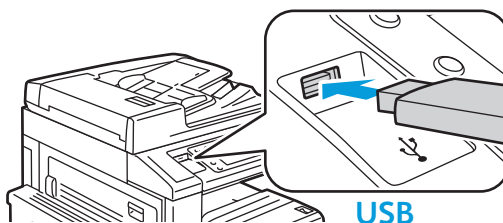


Per a Correu electrònic, toqueu **Nou destinatari** i introduïu l'adreça amb el teclat de la pantalla tàctil. Toqueu **Afegeix** per afegir adreces a la llista i toqueu **Tanca**.

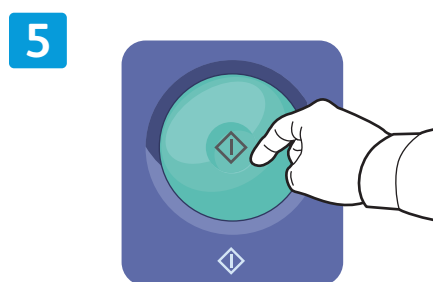
Utilitzeu la llibreta d'adreces o els preferits per introduir adreces de correu electrònic desades.

Per a Escaneig de flux de treballs, toqueu **_PUBLIC** o inseriu una unitat flaix USB i toqueu **USB**.

Per a Escaneja a, toqueu **Preferits** o **Llibreta d'adreces** per introduir adreces de correu electrònic desades.



Canvieu la configuració com calgui.



Premeu **Inicia**.



Recuperació de fitxers d'escaneig

Per recuperar les imatges escanejades de la carpeta `_PUBLIC`, utilitzeu Serveis d'Internet de CentreWare per copiar els fitxers d'escaneig de la impressora a l'ordinador. També podeu utilitzar Serveis d'Internet de CentreWare per configurar bústies personals i plantilles d'escaneig de flux de treballs. Per obtenir més informació, vegeu el *User Guide* (Manual d'usuari).

1

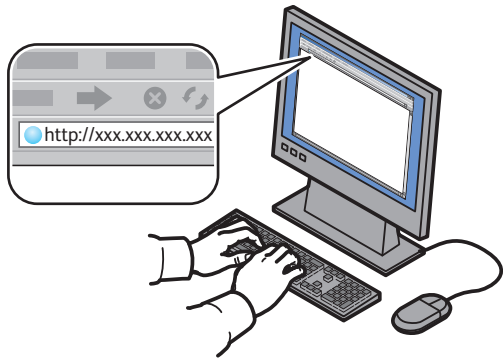


Preneu nota de l'adreça IP de la impressora que apareix la pantalla tàctil.



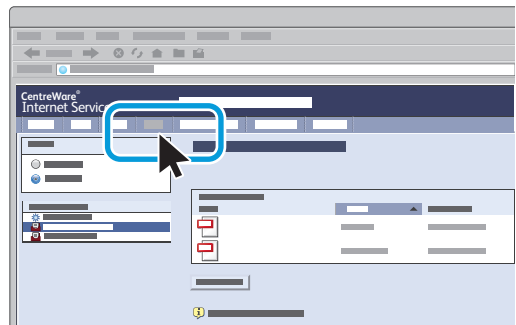
Si no veieu l'adreça IP a la part superior esquerra de la pantalla tàctil, premeu **Estat de la màquina** i consulteu el camp d'informació.

2



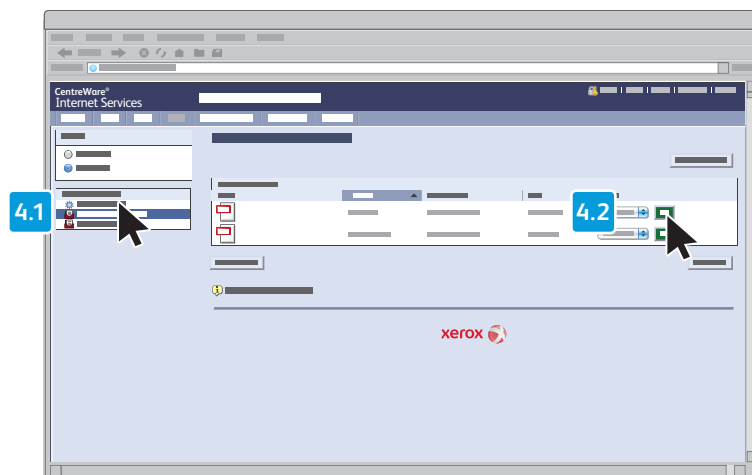
Escriviu l'adreça IP de la impressora en un navegador web i premeu **Enter** o **Return**.

3



Feu clic a la pestanya **Escaneja**.

4



Selecioneu la **Carpeta pública predefinida** i feu clic a **Vés** per descarregar el fitxer d'escaneig.



Feu clic a **Actualitza vista** per actualitzar la llista.

Selecioneu **Descarrega** per desar el fitxer a l'ordinador.

Selecioneu **Reimprimeix** per imprimir el fitxer desat de nou.




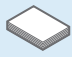
Selecioneu **Suprimeix** per eliminar permanentment el treball emmagatzemat.



Podeu enviar un fax de quatre maneres:

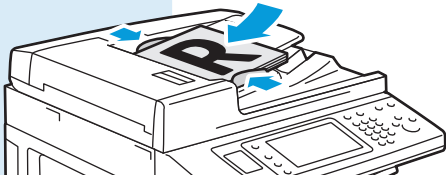
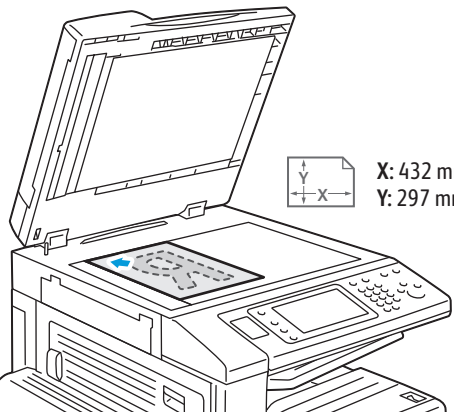
- **Fax incorporat** escaneja el document i l'envia directament a una màquina de fax.
- **Fax de servidor** escaneja el document i l'envia a un servidor de fax, el qual transmet el document a una màquina de fax.
- **Fax per Internet** escaneja el document i l'envia per correu electrònic al destinatari.
- **Fax de LAN** envia el treball d'impressió actual com un fax.

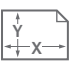
Per obtenir més informació, vegeu el capítol *Faxing (Faxos)* del *User Guide (Manual d'usuari)*. Per obtenir més informació sobre Fax de LAN, vegeu el programari del controlador d'impressió. Per obtenir més informació sobre la configuració del fax i les opcions avançades, vegeu la *System Administrator Guide (Guia de l'administrador del sistema)*.

1

-  **38–128 g/m²**
(26 lb Text–34 lb Bond)
-  **50–128 g/m²**
(20 lb.–34 lb. Bond)
-  **X: 85–432 mm (5.5–17 po)**
Y: 125–297 mm (8.26–11.69 po)
-  **≤110 (80 g/m²)**





 **X: 432 mm (17 po)**
Y: 297 mm (11.69 po)

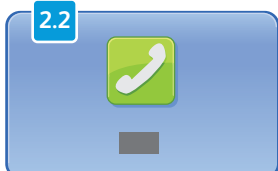
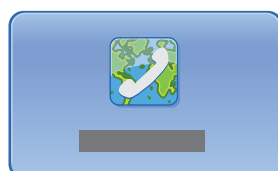
Col·loqueu l'original.

2

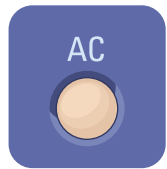
2.1



2.2

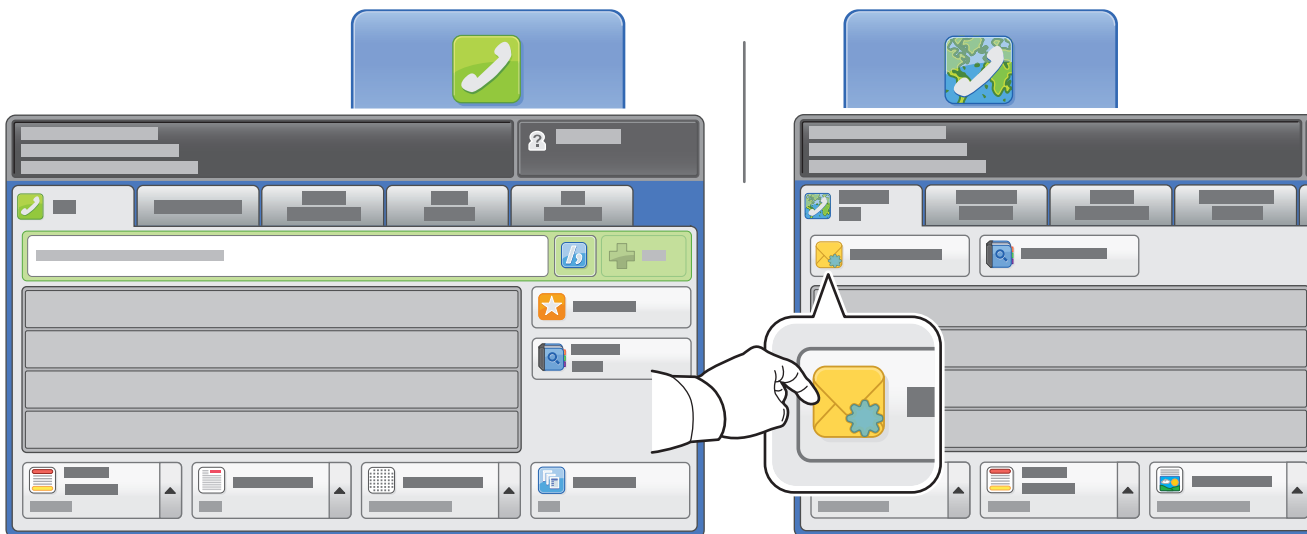



Premeu **Pàgina inicial de serveis** i toqueu **Fax, Fax de servidor** o **Fax per Internet**.



Esborra-ho tot esborra configuracions anteriors i modificades per al servei actual.

3

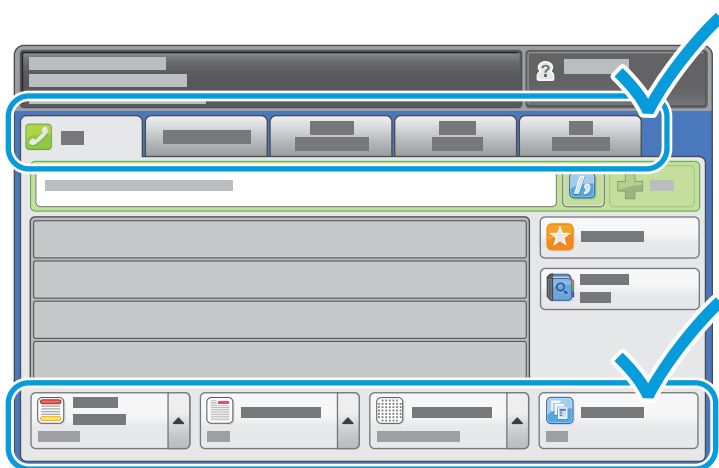


Per introduir números de fax, utilitzeu el teclat alfanumèric. Toqueu **Caràcters de marcatge** per inserir caràcters especials. Toqueu **Afegeix** per afegir més números.

Per a les adreces de correu electrònic de Fax per Internet, toqueu **Nou destinatari** i introduïu l'adreça amb el teclat de la pantalla tàctil. Toqueu **Afegeix** per afegir adreces a la llista i toqueu **Tanca**.

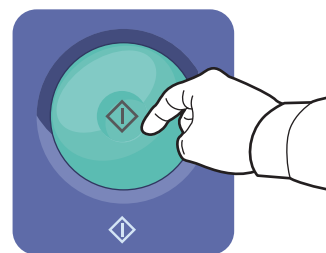
Utilitzeu la llibreta d'adreces o els preferits per introduir adreces de correu electrònic o números emmagatzemats.

4



Canvieu la configuració com calgui.

5

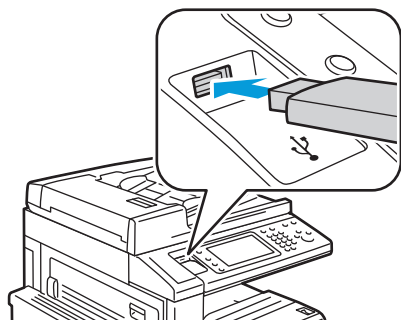


Premeu **Inicia**.



Podeu imprimir fitxers .pdf, .tiff, .ps, i .xps directament des d'una unitat flaix USB. Per obtenir més informació, vegeu el capítol *Printing* (Impressió) del *User Guide* (Manual d'usuari) que es troba al *Software and Documentation disc* (disc de programari i documentació) o en línia. Per configurar aquesta funció, vegeu la *System Administrator Guide* (*Guia de l'administrador del sistema*).

1



Inseriu la unitat flaix USB al port USB.



No traieu la unitat flaix USB mentre s'estiguin llegint les dades. Els fitxers podrien malmetre's.

2



Premeu **Pàgina inicial de serveis** i toqueu **Imprimeix des de**.

3



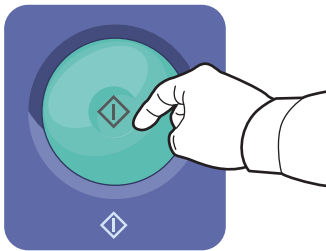
Toqueu **Unitat USB** i seleccioneu un fitxer o una carpeta.

4



Un cop hagueu seleccionat el fitxer que vulgueu, ajusteu la quantitat del treball i seleccioneu la configuració d'impressió necessària.

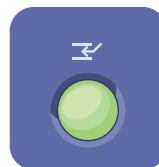
5



Premeu **Inicia**.



Atura atura el treball actual temporalment.



Interrupció d'impressió interromp o reprèn el treball actual.