

THE DOCUMENT COMPANY

XEROX®

CentreWare®

Guía de Controladores de Impresión y Fax



Para Windows

Versión 5,51



30 de junio de 2003

Preparado por:
Xerox Corporation
Global Knowledge & Language Services
800 Phillips Rd., Building 845-17S
Webster, New York 14580-9791 Estados Unidos

Traducido por:
The Document Company Xerox
GKLS European Operations
Bessemer Road
Welwyn Garden City
Hertfordshire AL7 1HE
Reino Unido

© 2003 Xerox Corporation. Reservados todos los derechos.

Impreso en el Reino Unido

XEROX[®], The Document Company[®] el logotipo de la X[®] estilizada, CentreWare[®] y los nombres y números de los productos Xerox mencionados en este documento son marcas comerciales de XEROX CORPORATION.

Otros nombres de productos e imágenes utilizados en esta guía pueden ser marcas comerciales o registradas de sus respectivas empresas, cuyos derechos de propiedad se reconocen.

Bienvenido a los controladores de impresión y fax de CentreWare para Windows	i
Novedades de esta versión	ii
Descripción general de los controladores de impresión y fax	iii
Controladores de impresión CentreWare	iv
Visualización mejorada	iv
Visualización estándar	v
Tipos de controladores de impresión	v
PostScript	v
PCL	vi
Obtención de controladores de impresión y fax de CentreWare	vi
CD de Controladores de impresión y fax de CentreWare	vii
Descarga de la Web	vii
Archivos PPD de WorkCentre y WorkCentre Pro	vii
Aplicaciones de los controladores de impresión de CentreWare	viii
Utilidad de configuración de impresoras Xerox	viii
Utilidad de instalación de impresoras Xerox	viii
Herramienta de envío TIFF	viii
Utilidad de administración de fuentes	ix
Documentación de los controladores de impresión y fax	x
Guía de controladores de impresión y fax de CentreWare para Microsoft Windows	x
Ayuda	x
Asistencia en Internet	xi
Asistencia telefónica	xi
sugerencias para el cliente	xi

Capítulo 1	Instalación de los controladores de impresión para Windows	1-1
Requisitos		1-2
Controladores de impresión		1-2
Instalador del controlador Xerox para Windows		1-2
Configuraciones de impresión de red		1-3
Instalación de controladores de impresión en redes Windows		1-4
Instalación directa		1-5
Instalación distribuida		1-14
Instalación Señalar e imprimir (Point and Print)		1-28
Instalación de los controladores de impresión en otras redes		1-29
Configuración de los controladores de impresión		1-29
Preconfiguración de las opciones prefijadas del controlador (Windows NT/2000/XP)		1-29
Configuración de opciones instalables en la estación de trabajo		1-33
Acerca de los controladores de impresión bidireccionales		1-38
Cuadro de diálogo Estado		1-39
Compatibilidad de los controladores bidireccionales		1-40
Ubicación de los archivos de instalación en el CD		1-41
Desinstalación de los controladores de impresión para Windows		1-42
En Windows 9x y NT4.0		1-42
Para Windows 2000/XP		1-43
Capítulo 2	Utilización eficaz del controlador de impresión	2-1
Estructura del controlador		2-2
Fichas generales		2-3
Fichas prefijadas		2-4
Sistema de Ayuda del controlador		2-5
Tarjetas de consulta rápida		2-5
Capítulo 3	Instalación de la Utilidad de administración de fuentes	3-1
Instalación de la Utilidad de administración de fuentes		3-2
Acceso a la Utilidad de administración de fuentes		3-2
Utilización de la Utilidad de administración de fuentes		3-2
Desinstalación de la Utilidad de administración de fuentes		3-3

Capítulo 4 Instalación de la Utilidad de envío TIFF	4-1
Requisitos de la estación de trabajo	4-2
Sistemas Xerox compatibles	4-2
Instalación de la Utilidad de envío TIFF	4-3
Acceso a la Utilidad de envío TIFF	4-3
Utilización de la Utilidad de envío TIFF	4-3
Desinstalación de la Utilidad de envío TIFF	4-4
Capítulo 5 Solución de problemas.	5-1
Determinación del problema	5-2
Problemas comunes	5-3
Impresión desde Adobe Acrobat	5-3
Impresión de Folletos y Varias en 1	5-3
Símbolo del euro	5-4
Impresión PDF	5-4
Aplicaciones de Microsoft	5-5
Controlador de impresión PCL	5-6
Incompatibilidad del Juego de muestra con FrameMaker	5-6
Marcas de agua	5-7
WordPerfect	5-7
Preguntas frecuentes	5-8
Índice alfabético	Índice alfabético-i



Bienvenido a los controladores de impresión y fax de CentreWare para Windows

CentreWare es un software que transfiere la potencia del sistema Xerox a su escritorio. CentreWare le permite el acceso, visualización y control total de cualquier sistema Xerox a cualquier escritorio conectado. Los controladores interactivos de CentreWare hacen que la impresión y el envío de fax, desde el escritorio, se lleve a cabo fácilmente y sea sencillo de entender.

Con la ayuda de esta guía, los administradores pueden instalar y configurar los controladores de impresión de CentreWare. A su vez, los usuarios pueden aumentar su productividad utilizando las opciones de impresión del sistema Xerox.

Contenido de este capítulo:

■	<i>Novedades de esta versión</i>	ii
■	<i>Descripción general de los controladores de impresión y fax</i>	iii
■	<i>Obtención de controladores de impresión y fax de CentreWare</i>	vi
■	<i>Archivos PPD de WorkCentre y WorkCentre Pro</i>	vii
■	<i>Aplicaciones de los controladores de impresión de CentreWare</i>	viii
■	<i>Documentación de los controladores de impresión y fax</i>	x
■	<i>Asistencia en Internet y telefónica</i>	xi

Novedades de esta versión

La versión CentreWare 5.51 de los controladores de impresión para WorkCentre y WorkCentre Pro permite utilizar las siguientes funciones y modelos nuevos:

- WorkCentre modelos M 35/45/55 y modelos WorkCentre Pro 32 Color / 40 Color, 35/45/55, 65/75/90
- Nuevos controladores PostScript y PCL para WorkCentre, modelos M 35/45/65 y WorkCentre Pro modelos 32 Color /40 Color, 35/45/55, 65/75/90
- Alimentación por borde corto para trabajos de impresión especiales.
- Nuevo instalador del controlador de impresoras Xerox. Permite configurar e instalar varios controladores de impresora al mismo tiempo.
- Acabadora: (opcional en algunos modelos) dependiendo del modelo del sistema de Xerox, existen dos tipos de acabadoras. Las opciones de acabadora son: Grapado, Perforaciones y Desplazamiento. NOTA: Las unidades de la acabadora se excluyen mutuamente, es decir, sólo puede haber una acabadora instalada al mismo tiempo.
- Las tarjetas de funciones están disponibles en el sistema de Ayuda. La impresión de los documentos se puede mejorar mediante las tarjetas de funciones que permiten localizar muchas de las opciones de impresión disponibles en los controladores de impresora.
- Información de funciones, es una tarjeta de consulta rápida disponible en la Ayuda, que describe algunas opciones de impresión seleccionadas.
- Impresión y escaneado en color para WCP 32 Color / 40 Color
- Controladores de impresora bidireccionales que automáticamente configuran el controlador con las opciones instalables que tenga el sistema, informa del estado actual del dispositivo, proporciona información del trabajo actual y muestra un historial de los últimos veinticinco trabajos del sistema Xerox.
- El Director de CentreWare se ha quitado de Servicios de red y no está disponible. Buena parte de estas funciones se han incorporado en los controladores de CentreWare con configuración bidireccional.
- El CD de Servicios de red ya no se distribuye. El Asistente de administración de dispositivos y el Asistente de localización de dispositivos están disponibles en las páginas web de Xerox

Descripción general de los controladores de impresión y fax

Un controlador de impresión y fax permite que los documentos creados con aplicaciones de software especializadas (tratamiento de textos, hojas de cálculo, gráficos) sean compatibles con una impresora en particular. Cada tipo de impresora puede requerir comandos exclusivos para imprimir correctamente y activar funciones especiales. Por esta razón, cada tipo de impresora requiere sus propios controladores de impresión para funcionar correctamente.

Los controladores de impresión de CentreWare permiten imprimir desde una estación de trabajo a un sistema Xerox en un entorno de red. Los controladores de CentreWare contienen diversas opciones de funciones que le permiten personalizar sus trabajos de impresión.

Las funciones de fax integradas varían según el sistema Xerox. No todas las impresoras Xerox aceptan trabajos de impresión y de fax LAN enviados por la red desde el escritorio. Para obtener más información al respecto, consulte la documentación que se envía con el producto. Existen otras opciones de fax de red que se pueden configurar en distintos modelos, utilizando software de otros fabricantes.

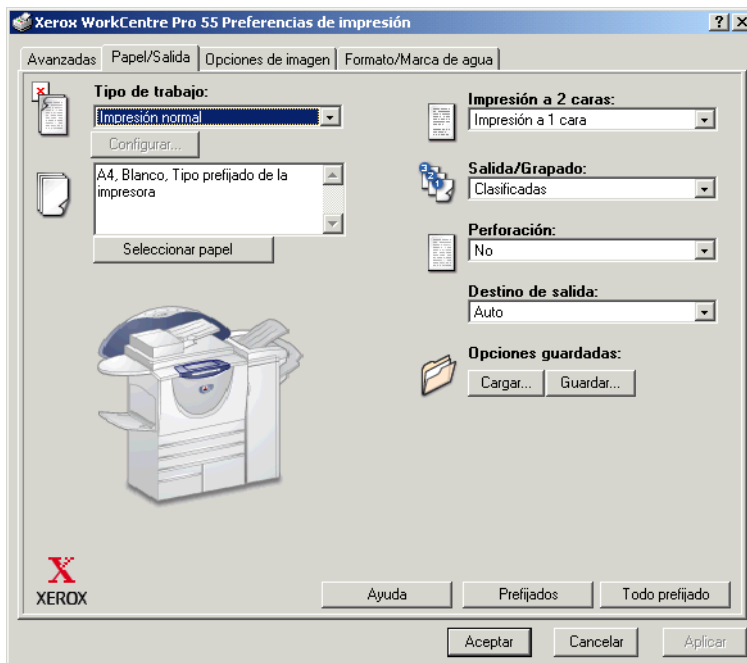
Controladores de impresión CentreWare

Hay dos tipos de visualizaciones para los controladores de impresión de CentreWare:

- Visualización mejorada
- Visualización estándar

Visualización mejorada

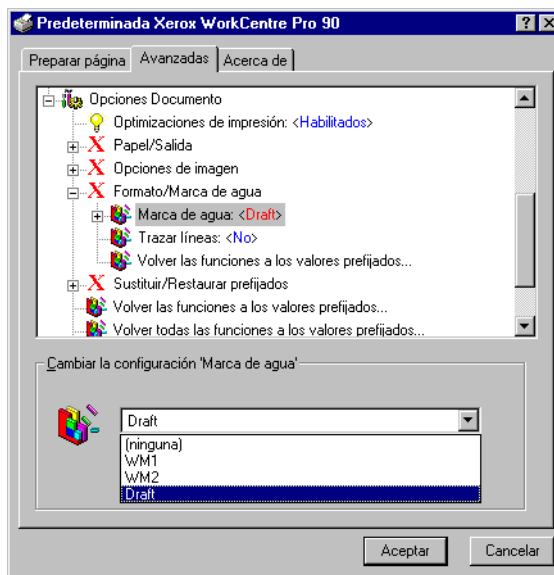
Los controladores de impresión con visualización mejorada muestran las opciones en fichas dentro del controlador. Esos controladores de impresión están diseñados específicamente para los productos Xerox. Los controladores CentreWare con visualización mejorada se encuentran disponibles en estaciones de trabajo con Windows 9x. También están disponibles en los controladores para NT4/2000/XP cuando la estación de trabajo tiene instalado Internet Explorer 5.01, o posterior. Tenga en cuenta que los gráficos del controlador son representativos. Las opciones y simulación variarán un poco dependiendo del sistema operativo y del modelo.



Controlador de impresión: Visualización mejorada

Visualización estándar

Los controladores de impresión con visualización estándar cumplen con las normas para controladores de Microsoft Windows. Las opciones se muestran en formato de árbol, que es genérico en muchos productos de software. Con los controladores de impresión de CentreWare en un entorno Windows NT 4, 2000 o XP, puede seleccionar entre visualización estándar o mejorada utilizando la ficha Configuración.



Controlador de impresión: visualización estándar

Tipos de controladores de impresión

Los controladores de impresión CentreWare están disponibles en formatos de impresión PostScript 3, PCL 5e, PCL 5c y PCL 6 (XL).

PostScript

PostScript proporciona mayores posibilidades de cambio de tamaño y manipulación de imágenes; proporciona mayor precisión para gráficos complejos, y ofrece distintos tipos de opciones para la solución de problemas y sustitución de fuentes.

PCL

PCL (Printer Command Language: lenguaje de comandos de impresora) normalmente cuenta con menos funciones avanzadas que PostScript. Sin embargo, la utilización del formato PCL le permite procesar la mayoría de los trabajos más rápido.

Obtención de controladores de impresión y fax de CentreWare

La tabla siguiente muestra los modelos del sistema Xerox que esta versión de CentreWare soporta y los controladores de impresión disponibles en entornos Windows 95/98/Me/NT/ 2000 y XP.

Controladores de impresión CentreWare (Windows 95/98/Me/NT/ 2000/XP)	Modelos WorkCentre M y WorkCentre Pro (WCP)	Ubicación
PostScript	WorkCentre M 35/45/55 WCP 32 Color/40 Color, 35/45/55, 65/75/90	CD/Web
PCL 5e	WorkCentre M 35/45/55 WCP 35/45/55, 65/75/90	CD/Web
PCL 5c	WCP 40 Color / 32 Color	CD/Web
PCL 6 (XL)	WorkCentre M 35/45/55 WCP 35/45/55, 65/75/90	CD/Web

Controladores de impresión de CentreWare para Xerox WorkCentre M y WorkCentre Pro

CD de Controladores de impresión y fax de CentreWare

Los archivos de instalación de los controladores de impresión de los sistemas Xerox se encuentran en el CD de *Controladores de impresión y fax de CentreWare*.

Para obtener actualizaciones o más información, consulte la página de Web de Xerox: www.xerox.com.

Descarga de la Web

Los controladores de impresión de los sistemas Xerox se pueden descargar de la Web en www.xerox.com. Los archivos de instalación de todos los modelos de los sistemas Xerox se encuentran en el sitio Web.

► Para descargar los controladores de impresión:

- 1 Acceda al sitio de Web de Xerox y haga clic en el enlace **Controladores**.
- 2 Seleccione la familia de productos de Xerox deseada de la lista desplegable y haga clic en **Buscar**.
- 3 Seleccione el producto, sistema operativo (Windows) y el idioma del controlador de impresión.
- 4 Haga clic en **Buscar**.
- 5 En la lista de *unidades de disco*, seleccione una.
- 6 Seleccione **Guardar** en el cuadro de diálogo de descargar archivos.
- 7 Elija una ubicación para descargar el archivo y haga clic en **Guardar**.
- 8 Después de descargar el controlador de impresión, siga las instrucciones del *capítulo 1* para instalar los controladores.

Archivos PPD de WorkCentre y WorkCentre Pro

Un archivo PPD (PostScript Printer Description) es un archivo de texto que se puede leer y que proporciona un método uniforme para especificar las funciones especiales de los controladores de impresión que interpretan PostScript.

Xerox proporciona archivos PPD PostScript para todos los modelos de sistemas Xerox. Estos archivos se instalan automáticamente con el controlador de impresión.

Aplicaciones de los controladores de impresión de CentreWare

El CD de *Controladores de impresión y fax de CentreWare* incluye:

- Utilidad de configuración de impresoras Xerox
- Utilidad de instalación de impresoras Xerox
- Utilidad de envío TIFF
- Utilidad de administración de fuentes

Utilidad de configuración de impresoras Xerox

La utilidad de configuración de impresora Xerox la utilizan los administradores de sistemas que deseen establecer archivos de configuración estandarizados con el fin de permitir que los usuarios puedan instalar fácil y rápidamente los controladores de impresión.

Utilidad de instalación de impresoras Xerox

La utilidad de configuración de impresora Xerox la utilizan los usuarios que desean modificar las opciones del controlador de impresión que envía el administrador de sistema antes de instalar los controladores. Los administradores de sistemas también podrán utilizar esta utilidad para instalar los controladores de impresión directamente en el PC o en el servidor de red.

Herramienta de envío TIFF

Con la herramienta de envío TIFF es posible enviar archivos TIFF (Tagged Image File Format) directamente a un sistema Xerox para imprimirlos. Los archivos TIFF se imprimen más rápido si se envían en este formato al sistema Xerox.

NOTA: en esta herramienta el sistema Xerox necesita un intérprete TIFF

Consulte *Instalación de la Utilidad de envío TIFF* en la página 4-1 para más información.

Utilidad de administración de fuentes

La Utilidad de administración de fuentes es una herramienta que sirve para administrar fuentes y listas de impresoras. Mediante esta utilidad, es posible ver e imprimir fuentes y descargarlas a impresoras o exportarlas a un archivo. Las impresoras pueden añadirse o borrarse de la lista de impresoras, que se utiliza para añadir o borrar fuentes de una o varias impresoras.

Consulte *Instalación de la Utilidad de administración de fuentes* en la página 3-1 para más información.

Documentación de los controladores de impresión y fax

Guía de controladores de impresión y fax de CentreWare para Microsoft Windows

La presente guía va dirigida a administradores que tengan que instalar y configurar los controladores de impresión de CentreWare y para los usuarios que desean obtener más información acerca de los controladores de impresión y su instalación.

La Guía de controladores de impresión y fax de CentreWare se encuentra disponible en formato electrónico (PDF) en el CD de *Controladores de impresión y fax de CentreWare*. Si la seleccionó en el momento de la instalación, la guía de controladores se copiará en el PC del usuario en ... \ Programas \ Xerox \ WorkCentre Pro o WorkCentre, dependiendo del modelo de impresora.

En dicho CD, también se facilita una versión en inglés de Adobe Acrobat Reader. Esta versión funciona en la mayoría de las estaciones que tengan Windows en otros idiomas, excepto Windows 2000. Puede obtener Adobe Acrobat Reader en otros idiomas, en la dirección www.adobe.com/products/acrobat/readstep2.html.

Ayuda

El sistema de Ayuda es la principal fuente de información sobre el uso de los controladores de impresión. El sistema de Ayuda se accede a través de los botones de Ayuda y la ayuda en contexto *¿Qué es esto?* El sistema de Ayuda también incluye Tarjetas de consulta rápida que contienen información sobre controladores de impresión, descripciones de funciones, procedimientos detallados, información sobre el sistema Xerox y solución de problemas e información sobre servicio técnico.

Tarjetas de consulta rápida y controladores de impresión:

- **Localizador de funciones:** una tarjeta de consulta rápida que le ayuda a ubicar las opciones de impresión que puede utilizar con el controlador a fin de mejorar la impresión de los documentos.
- **Información de funciones:** una tarjeta de consulta rápida en la cual se hace una descripción de ciertas opciones de impresión como Marcas de agua, Formato de folleto y Grapado.

Las tarjetas de consulta rápida están en formato Adobe Acrobat PDF.

Asistencia en Internet

Visite Xerox en Internet en la dirección www.xerox.com. Encontrará información sobre los sistemas Xerox, descripciones generales y asistencia técnica para los productos, así como la información más reciente sobre las versiones de los controladores de impresión de CentreWare.

Asistencia telefónica

Si necesita más ayuda, póngase en contacto con Xerox. Antes de llamar, anote en el siguiente cuadro el número de serie del sistema Xerox que se encuentra en el marco metálico detrás de la puerta delantera.

Número de serie del sistema Xerox

En la tabla siguiente puede haber anotados algunos números de teléfono de Xerox. Si no hay ninguno, o el correspondiente a su país o zona no aparece en la lista, se le proporcionará en el momento de la instalación del sistema Xerox. Anote dicho número en esta tabla, por si lo necesita alguna vez.

Números de teléfono de Xerox:	
EE.UU.	800-821-2797
CANADÁ	800-939-3769 (800-93-XEROX)

sugerencias para el cliente

En las páginas web de Xerox (www.xerox.com) también hay disponibles sugerencias e información técnica adicional sobre los controladores. Encuentre su producto y acceda al enlace de sugerencias del cliente. *Customer Tips* (sugerencias para el cliente) trata temas concretos relacionados con el funcionamiento y la configuración del sistema Xerox que pueda requerir procedimientos o notas especiales.



Instalación de los controladores de impresión para Windows

Los controladores de impresión de CentreWare son compatibles con las prestaciones y funciones especiales de los sistemas Xerox, lo que permite una impresión rápida y eficaz desde su propio escritorio. En este capítulo se facilitan las instrucciones de instalación para todos los entornos Windows actuales.

Contenido de este capítulo:

- *Requisitos* 1-2
- *Instalación directa* 1-5
- *Instalación distribuida* 1-14
- *Administración de archivos de configuración de varios grupos de usuarios* 1-26
- *Idiomas del controlador compatibles* 1-27
- *Instalación Señalar e imprimir (Point and Print)* 1-28
- *Configuración de los controladores de impresión* 1-29
- *Preconfiguración de las opciones prefijadas del controlador (Windows NT/2000/XP)* 1-29
- *Configuración de opciones instalables en la estación de trabajo* 1-33
- *Acerca de los controladores de impresión bidireccionales* 1-38
- *Ubicación de los archivos de instalación en el CD* 1-41
- *Desinstalación de los controladores de impresión para Windows* 1-42

Requisitos

Controladores de impresión

- Los requisitos de hardware mínimos para los controladores de impresión de CentreWare varían según el controlador de impresión que vaya a instalar. Como máximo, necesitará 7 MB de espacio disponible en el disco duro para cualquiera de los controladores de impresión de CentreWare para Windows.
- Internet Explorer 5.01, o posterior, instalado en la estación de trabajo para controladores NT4.0, 2000 y XP, al utilizar la visualización mejorada.

Instalador del controlador Xerox para Windows

El instalador del controlador Xerox para Windows está compuesto de dos utilidades: la Utilidad de configuración de impresora Xerox y la Utilidad de instalación de impresora Xerox.

Estas utilidades requieren de:

- Privilegios de administrador en NT4.0/2000/XP
- Internet Explorer 5.0 o posterior
- Supervisor de puerto LPR instalado y ejecutándose para conectar la impresión paritaria (Peer To Peer) en un entorno Windows NT4.0
- Service Pack 2 instalado en sistemas Windows 2000
- Service Pack 4 instalado en sistemas Windows NT4.0

Configuraciones de impresión de red

Paritaria (Peer To Peer)

En un entorno paritario, el controlador de impresión se instala en una estación de trabajo que esté conectada a una impresora. El controlador de impresión sólo reside en la estación de trabajo. Con esta configuración, los usuarios de la estación de trabajo mantienen sus propias opciones y configuraciones prefijadas permitiendo, de esta manera, que cada usuario tenga diferentes opciones de impresora.

Por un servidor de impresión de la red

En un entorno de servidor de impresión de la red, el controlador de impresión se instala en un servidor y se comparte con otros servidores y estaciones de trabajo de la red. El controlador de impresión se transfiere a la estación de trabajo desde el servidor. En esta configuración de red, el administrador de la red generalmente mantiene la configuración y las opciones prefijadas de la impresora.

Instalación de controladores de impresión en redes Windows

Existen tres maneras de instalar un controlador de impresión Xerox y otros componentes en entornos Windows.

Instalación directa

Utilice la Utilidad de instalación de impresora Xerox para instalar rápida y fácilmente los controladores de impresión de las impresoras de red. Si es el administrador del sistema o un usuario que posee el CD de *Controladores de impresión y fax de CentreWare*, o bien tiene conocimiento de la ubicación del contenido del CD, usted puede configurar las opciones de varios controladores de impresión al mismo tiempo e instalar los controladores directamente en el PC o en el servidor de impresión.

Instalación distribuida

Copie el contenido del CD de *Controladores de impresión y fax de CentreWare* en su red. (Consulte *Ubicación de los archivos de instalación en el CD* en la página 1-41.) Después, abra la Utilidad de configuración de impresora Xerox; instale el archivo de configuración y distribuya un paquete de archivos de instalación que contiene el archivo de configuración para los usuarios a fin de instalar los controladores de impresión en sus PC (Consulte *Instalación distribuida* en la página 1-14 para una instalación distribuida).

Instalación Señalar e imprimir (Point and Print)

Copie el contenido del CD de *Controladores de impresión y fax de CentreWare* en su red. A continuación instale los controladores localmente, modifique las opciones del dispositivo y las opciones del documento (consulte *Preconfiguración de las opciones prefijadas del controlador (Windows NT/2000/XP)* en la página 1-29) y cópielos en el servidor para que estén disponibles para toda la empresa (consulte *Instalación Señalar e imprimir (Point and Print)* en la página 1-28).

Instalación directa

En la Utilidad de instalación de impresora Xerox, es posible configurar e instalar controladores de impresión con una conexión paritaria o con una conexión por un servidor de impresión de la red.

Para ejecutar la Utilidad de instalación de impresora Xerox en un entorno NT4.0/2000/XP, necesita derechos de administrador. Para instalar los controladores en un servidor de red, debe ejecutar la Utilidad de instalación de impresora Xerox desde el servidor de red. No podrá instalar los controladores remotamente.

Instalación directa con conexión Paritaria

► Para configurar e instalar controladores de impresión con conexión paritaria:

- 1 Coloque el CD de *Controladores de impresión y fax de CentreWare* en la unidad de lectura de CD-ROM. El programa de autoejecución muestra las opciones disponibles.
—o bien—
Si el programa de autoejecución en la estación de trabajo está desactivado, abra Mi PC y haga doble clic en la unidad de lectura de CD. Haga doble clic en el archivo *Setup.exe*. El programa de autoejecución muestra las opciones disponibles.
- 2 Elija un idioma y haga clic en **Aceptar**.
- 3 Haga clic en **Controladores de impresión y fax > Instalar el controlador de impresión para Windows**. Se abre la Utilidad de instalación de impresoras Xerox.
- 4 Seleccione el idioma en la ficha *Bienvenida* para ver la utilidad.

- 5 En la ficha *Configuración*, seleccione el idioma para el controlador de impresión.

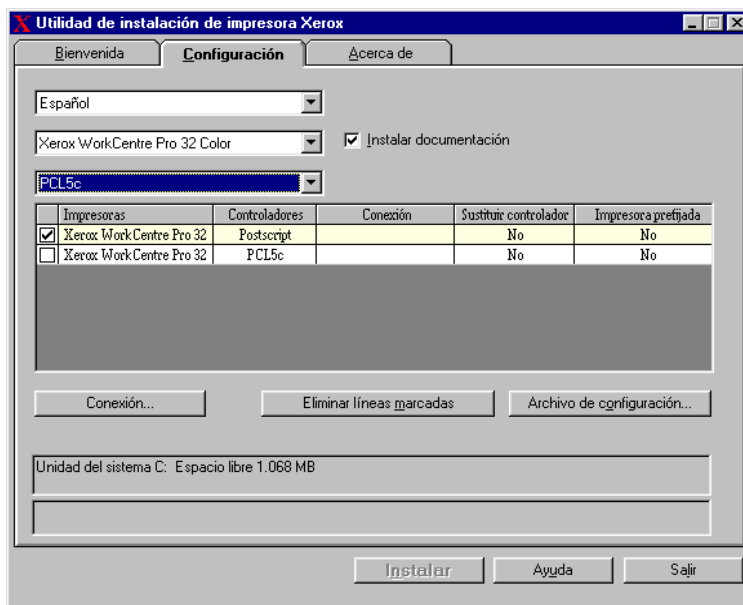


Figura 1-1: Utilidad de instalación de impresora Xerox, ficha Configuración

- 6 Seleccione un modelo de impresora.
- 7 Elija uno o varios controladores. Las selecciones de la impresora y del controlador aparecen en el cuadro de información de la configuración.

- 8 Seleccione **Instalar documentación** para guardar en la estación de trabajo del usuario la *Guía de controladores de impresión y fax de CentreWare 5,51*, una guía de consulta para el usuario que contiene una descripción general e información acerca de los controladores de impresión. Dependiendo del modelo de impresora que esté instalando, la documentación se colocará en ..\Archivos de programas\Xerox\WorkCentre Pro o \WorkCentre.
- 9 Seleccione una impresora del cuadro Información. O bien, seleccione más de una impresora del mismo modelo si desea instalar controladores PS y PCL para dicha impresora.
- 10 Haga clic en **Conexión...** Aparece el cuadro de diálogo Conexión.

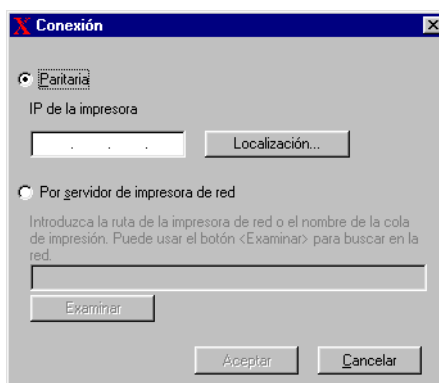


Figura 1-2: Cuadro de diálogo Conexión. Está seleccionada conexión paritaria.

- 11 Seleccione **Paritaria**.

NOTA: la Utilidad de instalación de impresora Xerox no soporta la impresión paritaria en un entorno Windows 9x. Si Utilidad de instalación de impresora Xerox detecta un entorno Windows 9x, la opción Paritaria aparecerá atenuada.

- 12 Introduzca la dirección IP del sistema Xerox y haga clic en **Aceptar**.
La impresora se configura con una conexión paritaria y la dirección IP se agrega a la columna *Conexión* del cuadro de la información de la configuración.

- O -

Haga clic en **Localización...** Aparece el cuadro de diálogo Localización y el programa instalador busca impresoras en la red local. Las impresoras localizadas se muestran en el cuadro de lista Localización.

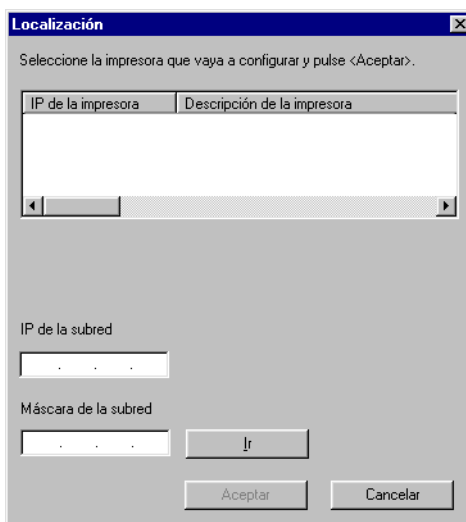


Figura 1-3: Cuadro de diálogo Localización

- 13 Realice una de estas operaciones:
- a) Si la impresora aparece en el cuadro de lista Localización, selecciónela.
 - b) Haga clic en **Aceptar**. La impresora se configura con una conexión paritaria y su dirección IP se agrega a la columna *Conexión* del cuadro de la información de la configuración.
- O -
- a) Si la impresora no aparece en la lista, introduzca una IP de subred y una Máscara de subred para buscar en más partes de la red.

- b) Haga clic en **Ir**. El programa busca la impresora y la agrega al cuadro de lista Localización
- c) Seleccione la impresora y haga clic en **Aceptar**. La impresora se configura con una conexión paritaria y su dirección IP se agrega a la columna *Conexión* del cuadro de la información de la configuración.

NOTA: una vez que la impresora se haya configurado con un tipo de conexión, desaparece la marca de la casilla de verificación de la impresora en el cuadro de información de la configuración. Podrá seleccionar otra impresora para configurarla.

- 14 Realice las selecciones *Sustituir controlador e Impresora prefijada*. Haga clic en la celda para alternar entre las opciones.
- 15 Haga clic en **Instalar**. Aparece un mensaje indicando que la instalación finalizó.

Instalación directa con una conexión por servidor de impresora de la red

► Para configurar e instalar controladores de impresión con una conexión mediante un servidor de impresión de la red:

- 1 Coloque el CD de *Controladores de impresión y fax de CentreWare* en la unidad de lectura de CD-ROM. El programa de autoejecución muestra las opciones disponibles.
—o bien—
- 2 Si el programa de autoejecución en la estación de trabajo está desactivado, abra Mi PC y haga doble clic en la unidad de lectura de CD. Haga doble clic en el archivo *Setup.exe*. El programa de autoejecución muestra las selecciones disponibles. Elija un idioma y haga clic en **Aceptar**.
- 3 Elija un idioma y haga clic en **Aceptar**.
- 4 Haga clic en **Controladores de impresión y fax > Instalar el controlador de impresión para Windows**. Se abre la Utilidad de instalación de impresoras Xerox.
- 5 Seleccione el idioma en la ficha *Bienvenida* para ver la utilidad.

- 6 En la ficha *Configuración*, seleccione el idioma para el controlador de impresión.

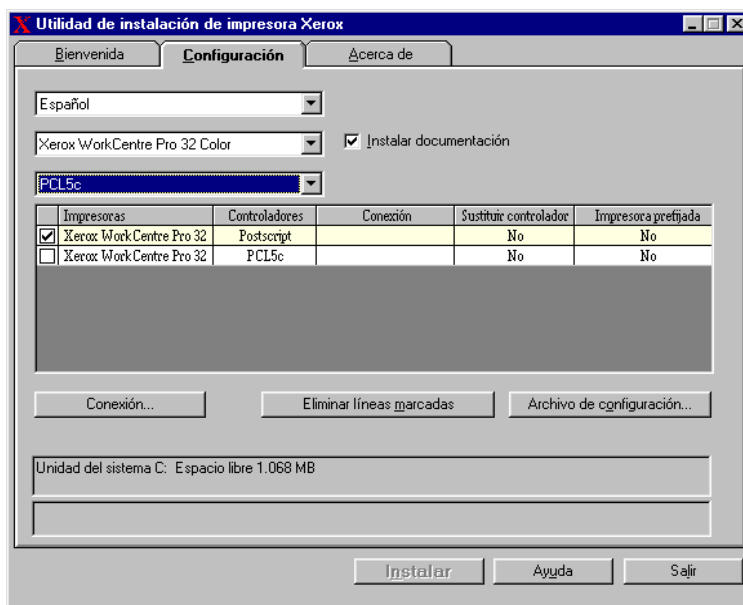


Figura 1-4: Utilidad de instalación de impresora Xerox, ficha Configuración

- 7 Seleccione un modelo de impresora.
- 8 Elija uno o varios controladores. Las selecciones de la impresora y del controlador aparecen en el cuadro de información de la configuración.
- 9 Seleccione **Instalar documentación** para guardar en la estación de trabajo del usuario la *Guía de controladores de impresión y fax de CentreWare 5,51*, una guía de consulta para el usuario que contiene una descripción general e información acerca de los controladores de impresión. Dependiendo del modelo de impresora que esté instalando, la documentación se colocará en `..\Archivos de programas\Xerox\WorkCentre Pro o \WorkCentre`.

- 10 Seleccione una impresora en el cuadro Información.

NOTA: sólo podrá configurar un modelo de impresora cada vez; por ejemplo, WorkCentre Pro 32 PostScript. Una vez que la impresora se ha configurado con un tipo de conexión, desaparece la casilla de verificación de la impresora en el cuadro de información de la configuración. Podrá seleccionar otro controlador para la misma impresora y configurar una conexión, o seleccionar otra impresora para configurar.

- 11 Haga clic en **Conexión...** Aparece el cuadro de diálogo Conexión.

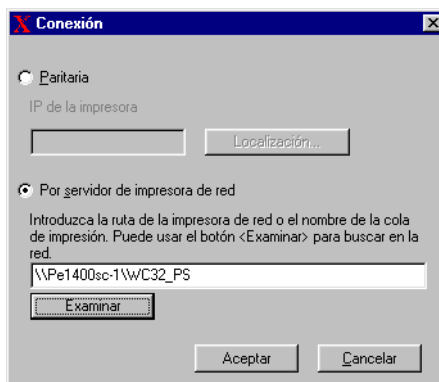


Figura 1-5: Cuadro de diálogo Conexión. Está seleccionada conexión por servidor de impresora de la red.

- 12 Seleccione **Por servidor de impresora de red**.
- 13 Introduzca la ruta de la impresora de red o haga clic en **Examinar** para encontrar una impresora compartida. Haga clic en **Aceptar**. Dicha ruta se agrega en la columna *Conexión* del cuadro de información de la configuración y la impresora se configura a través del servidor de impresión de red.

NOTA: una vez que la impresora se ha configurado con un tipo de conexión, desaparece la casilla de verificación de la impresora en el cuadro de información de la configuración. Podrá seleccionar otro controlador para la misma impresora y configurar una conexión, o seleccionar otra impresora para configurar.

- 14 Realice las selecciones *Sustituir controlador e Impresora prefijada*. Haga clic en la celda para alternar entre las opciones.
- 15 Haga clic en **Instalar**. Aparece un mensaje indicando que la instalación finalizó.

Instalación distribuida

Los procedimientos de instalación van dirigidos a los administradores de sistemas que desean instalar archivos de configuración estandarizados de manera que los usuarios puedan rápida y fácilmente instalar los controladores de impresión. Al utilizar la Utilidad de configuración de impresora Xerox, podrá personalizar el proceso de instalación de controladores a fin de satisfacer las necesidades de su grupo o empresa:

- **Utilizar el archivo preconfigurado:** Xerox proporciona un archivo preconfigurado con la Utilidad de configuración que contiene opciones estandarizadas para todos los controladores de los modelos de impresora soportados.
- **Personalizar las opciones del controlador:** al utilizar la Utilidad de configuración, es posible especificar las opciones prefijadas de cada controlador.
- **Administrar diferentes grupos de usuarios:** al crear y guardar varios archivos de configuración, puede administrar, en forma constante, la distribución de los controladores a varios grupos de usuarios.

NOTA: la Utilidad de configuración de impresora Xerox sólo soporta entornos Windows NT4.0/2000/XP.

El procedimiento de instalación distribuida consta de cuatro componentes:

- 1 Copia de archivos en la red
- 2 Configuración de archivos de instalación
- 3 Distribución de archivos de instalación
- 4 Instalación de controladores de impresión en un PC

Copia de archivos en la red

Para configurar el paquete de instalación que envía a los usuarios, a fin de instalar los controladores de impresión en sus respectivos PC, deberá guardar el contenido del CD de *Controladores de impresión y fax de CentreWare* en un lugar en la red.

► Para copiar controladores de impresión:

- 1 Coloque el CD de *Controladores de impresión y fax de CentreWare* en la unidad de lectura de CD-ROM.
- 2 Guarde el contenido del CD de *Controladores de impresión y fax de CentreWare* en un lugar en la red.
- 3 Haga que las carpetas *Installer* y la del idioma (por ejemplo, Español, English, Français) se puedan compartir en la red.

Configuración de archivos de instalación

La Utilidad de configuración de impresora permite, de una manera simple, la instalación del archivo de configuración que envía a los usuarios como parte de un paquete de archivos de instalación. Con la Utilidad de configuración de impresora Xerox, es posible seleccionar controladores de impresión para cada modelo de impresora soportada, configurar una conexión de red para una impresora y seleccionar si desea sustituir controladores o si quiere que la impresora se convierta en la prefijada. También tiene la opción de configurar el controlador de impresión en varios idiomas al mismo tiempo.

Al instalar el archivo de configuración, es posible llevar a cabo sus propias selecciones o bien, decidir si desea usar el *Archivo preconfigurado* que Xerox le provee.

Archivo preconfigurado

Inicialmente, Xerox preconfigura todos los controladores de cada modelo de impresora soportado, con la opción *No* activada, para la función Sustituir controlador, y con la opción *No* activada para que esta impresora sea la impresora prefijada.

Al hacer clic en el botón *Archivo preconfigurado* y seleccionar uno de los archivos XeroxPrintersToInstall[Idioma].xml, las opciones prefijadas de cada modelo de impresora se agregarán al cuadro de información de la configuración. Después podrá:

- Modificar las opciones preconfiguradas
- Eliminar impresoras
- Configurar opciones de conexión
- Configurar una instalación silenciosa
- Seleccionar la instalación de la documentación

Para obtener más información acerca del archivo XeroxPrintersToInstall[Idioma].xml y sobre los idiomas de los controladores de impresión, Consulte *Idiomas del controlador compatibles* en la página 1-27.

NOTA: al guardar el archivo, las nuevas opciones sobrescriben las opciones preconfiguradas.

Configuración de los tipos de conexión

Con la Utilidad de configuración de impresora Xerox, tiene la opción de instalar archivos de configuración en varias impresoras con varios tipos de conexiones. Por ejemplo, una impresora puede tener una conexión Paritaria y otra impresora una conexión Por servidor de impresora de la red. Los siguientes procedimientos de configuración describen primero los pasos de la conexión Paritaria y después los de la Por servidor de impresora de la red.

► Para instalar un archivo de configuración:

- 1 Coloque el CD de *Controladores de impresión y fax de CentreWare* en la unidad de lectura de CD. Se abre el programa de autoejecución.
- 2 Elija un idioma y haga clic en **Aceptar**.
- 3 Haga clic en **Utilidades > Utilidad de configuración de impresora Xerox**. Se abre la Utilidad de configuración de impresora Xerox.
- 4 Seleccione el idioma en la ficha *Bienvenida* para ver la utilidad.

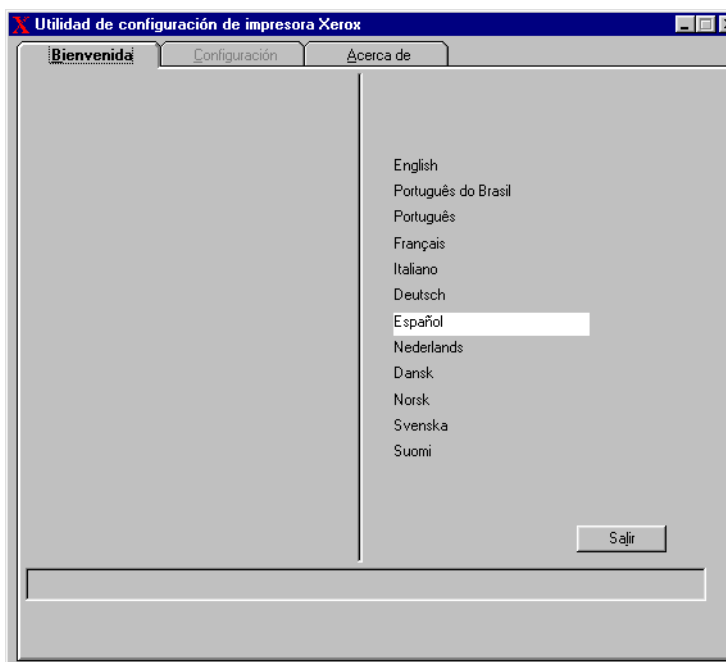


Figura 1-6: Utilidad de configuración de impresora Xerox, ficha Bienvenida

- 5 En la ficha *Configuración*, seleccione el idioma para el controlador de impresión.

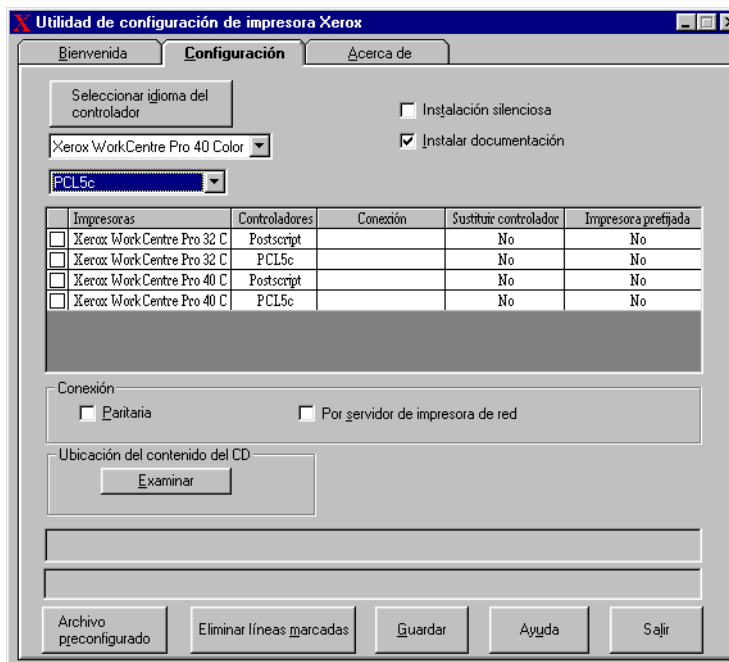


Figura 1-7: Utilidad de configuración de impresora Xerox, ficha Configuración

- 6 Seleccione un modelo de impresora.
- 7 Elija el controlador. El modelo de la impresora y la información del controlador aparecen en el cuadro de la información de la configuración.

En este momento es posible elegir otros controladores para esta impresora como también seleccionar otras impresoras y controladores, que se agregarán al cuadro de información de la configuración.

8 Seleccione una de estas opciones:

- **Instalación silenciosa:** le simplifica al usuario la instalación. Una vez que el usuario abre el archivo comprimido que usted le ha enviado, que contiene los archivos de instalación y configuración, y hace clic en el archivo *Install.exe*, los controladores de impresión se instalan automáticamente en la estación de trabajo del usuario.
- **Instalar documentación:** le permite guardar en la estación de trabajo del usuario la Guía 5,51 de *Controladores de impresión y fax de CentreWare*, una guía de consulta que contiene una descripción general del controlador de impresión y su instalación. Dependiendo del modelo de impresora que esté instalando, la documentación se colocará en ..\Archivos de programas\Xerox\WorkCentre Pro o \WorkCentre.

9 Seleccione una impresora del cuadro Información.

NOTA: sólo podrá configurar un modelo de impresora cada vez; por ejemplo, WorkCentre Pro 32 PostScript. Una vez que la impresora se ha configurado con un tipo de conexión, desaparece la casilla de verificación de la impresora en el cuadro de información de la configuración. Podrá seleccionar otro controlador para la misma impresora y configurar una conexión, o seleccionar otra impresora para configurar.

Seleccione el tipo de conexión **Paritaria** o **Por servidor de impresora de red** y complete los cuadros de diálogo correspondientes.

Conexión Paritaria

- a) Elija **Paritaria** en el grupo *Conexión*. Aparece el cuadro de diálogo *Localización*.

NOTA: la Utilidad de instalación de impresora Xerox no soporta la impresión paritaria en un entorno Windows 9x. Si Utilidad de instalación de impresora Xerox detecta un entorno Windows 9x, la opción Paritaria aparecerá atenuada.

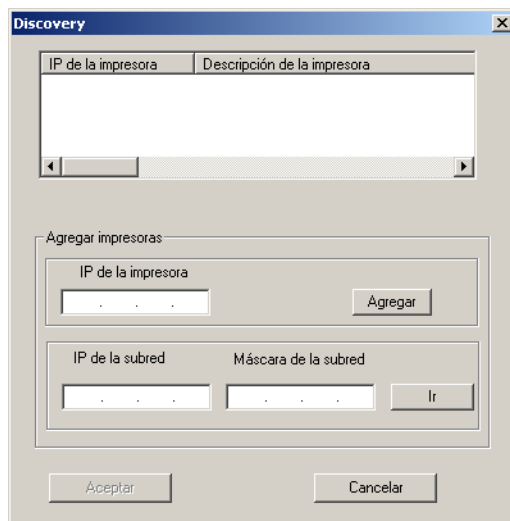


Figura 1-8: Cuadro de diálogo Localización

- b) Seleccione una impresora de red utilizando el cuadro de diálogo *Localización*. Haga clic en **Aceptar**. La impresora se configura con una conexión Paritaria y la dirección IP se agrega al cuadro de información de la configuración.

Una vez que la impresora se haya configurado con un tipo de conexión, desaparece la marca de la casilla de verificación de la impresora en el cuadro de información de la configuración. Podrá seleccionar otra impresora para configurarla.

Por servidor de impresora de red

- a) Elija **Por servidor de impresora de red** en el grupo Conexión. Aparece el cuadro de diálogo Ruta de la impresora de red.

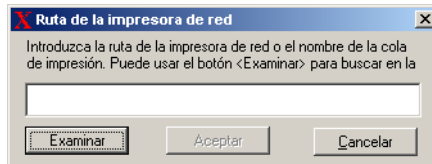


Figura 1-9: Cuadro de diálogo Ruta de la impresora de la red

- b) Introduzca la ruta de la impresora de red o haga clic en **Examinar** para encontrar una impresora compartida. Haga clic en **Aceptar**. Dicha ruta se agrega en la columna *Conexión* del cuadro de información de la configuración y la impresora se configura a través del servidor de impresión de red.

Una vez que la impresora se ha configurado con un tipo de conexión, desaparece la casilla de verificación de la impresora en el cuadro de información de la configuración. Podrá seleccionar otro controlador para la misma impresora y configurar una conexión, o seleccionar otra impresora para configurar.

- 10 Realice las selecciones *Sustituir controlador e Impresora prefijada*. Haga clic en la celda para alternar entre las opciones.
- 11 Haga clic en **Examinar** para que se abra el diálogo y poder encontrar la ubicación de los archivos del controlador de impresión en la red.
- 12 Haga clic en **Aceptar** para agregar la ubicación de los archivos del controlador de impresión al archivo de configuración.
- 13 Haga clic en **Guardar** cuando esté listo para guardar el archivo de configuración. Se abre el diálogo *Guardar como*. Seleccione una carpeta que no sea la prefijada, ya que si lo hace se sobrescribirá el *Archivo preconfigurado* prefijado.

Si administra archivos de configuración de varios grupos de usuarios, vea *Administración de archivos de configuración de varios grupos de usuarios* en la página 1-26.
- 14 Haga clic en **Guardar**. Las opciones se guardan en el archivo `XeroxPrintersToInstall[Idioma].xml`, en la carpeta `..\Packet`.

Si eligió configurar el controlador en más de un idioma, guarde el archivo de configuración de cada idioma por separado en la misma carpeta `Packet`.

Si desea más información sobre el archivo `XeroxPrintersToInstall[Idioma].xml`, consulte la sección *Idiomas del controlador compatibles* en la página 1-27.

Distribución de archivos de instalación

Una vez que haya configurado y guardado los archivos de configuración en la carpeta *Packet*, estará listo para distribuir el paquete de instalación de manera que los usuarios instalen los controladores de impresión. Dependiendo del tipo de instalación que seleccione, silenciosa o del usuario, envíe una de las siguientes notas.

Instalación silenciosa: nota para el usuario

He enviado un archivo comprimido adjunto que le permitirá instalar los controladores de impresión.

- 1 Guarde este archivo en una carpeta temporal o en una carpeta en el escritorio.
- 2 Descomprima el archivo.
- 3 Haga doble clic en el archivo **Install.exe**. Los controladores de impresión se instalan automáticamente.

Instalación del usuario: nota para el usuario

He enviado un archivo comprimido adjunto que le permitirá instalar los controladores de impresión.

- 1 Guarde este archivo en una carpeta temporal o en una carpeta en el escritorio.
- 2 Descomprima el archivo.
- 3 Haga doble clic en el archivo **XPIU.exe**. Se abre la Utilidad de instalación de impresoras Xerox.
- 4 En la ficha *Bienvenida*, seleccione el idioma en el que desea ver la utilidad.
- 5 En la ficha *Configuración*, seleccione el idioma en el que desea ver el controlador.
- 6 Haga clic en el botón **Ayuda** para abrir el sistema de Ayuda.
- 7 En el Índice, abra **Instalación de un controlador de impresión Xerox**.
- 8 Siga el procedimiento: **Instalación de controladores de impresión utilizando el archivo de configuración prefijado**.

Instalación de controladores de impresión en un PC

Una vez que el administrador del sistema envía el archivo comprimido que contiene los archivos de instalación, podrá instalar los controladores de impresión en su PC utilizando una de las siguientes formas:

- Instalación silenciosa
- Instalación del usuario

Instalación silenciosa

El administrador del sistema le envía un archivo comprimido que contiene los archivos necesarios para la instalación automática de los controladores de impresión.

► **Para instalar los controladores de impresión automáticamente:**

- 1 Guarde este archivo en una carpeta temporal o en una carpeta en el escritorio.
- 2 Descomprima el archivo.
- 3 Haga doble clic en el archivo **Install.exe**. Los controladores de impresión se instalan automáticamente.

Instalación del usuario

El administrador del sistema le envía un archivo comprimido que contiene los archivos necesarios para la instalación de los controladores de impresión. En este grupo de archivos se incluye un archivo de configuración con todas las opciones del controlador de impresión.

► **Para instalar los controladores de impresión utilizando los valores prefijados del archivo de configuración:**

- 1 Guarde el archivo comprimido de instalación que le ha enviado el administrador del sistema en una carpeta temporal o en una carpeta en el escritorio.
- 2 Descomprima el archivo y haga clic en **XPIU.exe**. Se abre la Utilidad de instalación de impresoras Xerox.
- 3 Seleccione el idioma en la ficha *Bienvenida* para ver la utilidad.
- 4 En la ficha *Configuración*, seleccione el idioma del controlador.
- 5 Haga clic en **Archivo de configuración**.
- 6 Abra el archivo **XeroxPrintersToInstall[idioma].xml**. Los controladores de impresión y las opciones estandarizadas preconfiguradas por el administrador del sistema aparecen en el cuadro de la información de la configuración. Consulte *Idiomas del controlador compatibles* en la página 1-27.
- 7 Haga clic en **Instalar**. Los controladores de impresión se instalan.

Administración de archivos de configuración de varios grupos de usuarios

Para administrar los archivos de configuración de varios grupos de usuarios que utilizan diferentes impresoras, es posible crear archivos de configuración por separado para cada grupo.

► Para administrar archivos de configuración de varios grupos de usuarios:

- 1 Siga el procedimiento para instalar archivos de configuración para los usuarios. Consulte *Configuración de archivos de instalación* en la página 1-16.
- 2 Guarde el archivo de un grupo de usuarios en una carpeta especial para ese grupo.
- 3 Regrese al cuadro Información; repita el proceso de configuración del grupo de usuarios siguiente y guarde el archivo en otra carpeta.

Por ejemplo: para el Grupo A, guarde el archivo de configuración en ...\\Group A \\ Packet \\ *XeroxPrintersToInstall[Idioma].xml*. Para el Grupo B, guarde el archivo de configuración en ...\\Group B \\ Packet \\ *XeroxPrintersToInstall[Idioma].xml*.

NOTA: sólo hay un archivo de configuración por idioma: *XeroxPrintersToInstall[Idioma].xml*. No le cambie el nombre. Si le cambia el nombre, la Utilidad de instalación de impresora Xerox no reconocerá el archivo. Al guardar el archivo con el mismo nombre en la misma carpeta se sobrescriben las opciones anteriores.

Idiomas del controlador compatibles

Es posible configurar los controladores de impresión en varios idiomas al mismo tiempo. Seleccione el botón *Seleccionar idioma del controlador* en la ficha *Configuración*. Aparece una lista de los idiomas disponibles. Seleccione los idiomas deseados.

Al guardar las opciones en la ficha *Configuración* obtendrá un archivo de configuración, *XeroxPrintersToInstall[Idioma].xml*, por cada idioma seleccionado.

Por ejemplo: *XeroxPrintersToInstallSVE.xml* es el archivo de configuración de un controlador configurado para el idioma sueco o el *XeroxPrintersToInstallDAN.xml* para el controlador configurado para el danés.

Si selecciona un idioma para configurar el controlador, pero el idioma no se encuentra en el sistema operativo del usuario, se utilizará el inglés. Los idiomas soportados se listan a continuación, junto con las abreviaciones que se utilizan en el archivo de configuración, *XeroxPrintersToInstall[Idioma].xml*.

Idiomas soportados y abreviaciones

ENU	English US	NLD	Nederlands
FRA	Français	NOR	Norsk
DEU	Deutsch	PTB	Portugués brasileño
DAN	Dansk	PTE	Portugués
ESN	Español	SUO	Suomi
ITA	Italiano	SVE	Svenska

Instalación Señalar e imprimir (Point and Print)

Este procedimiento da por sentado que tiene instalado el sistema Xerox en el servidor de red con un controlador de impresión adecuado de CentreWare antes de llevar a cabo Point and Print.

Si desea normalizar las opciones de dispositivo y documentos para los controladores de impresión NT/2000/XP, consulte *Preconfiguración de las opciones prefijadas del controlador (Windows NT/2000/XP)* en la página 1-29 antes de la instalación.

► Para imprimir mediante Señalar e imprimir:

- 1 En la estación de trabajo cliente, acceda al sistema Xerox de red que desee mediante **Entorno de red** (Win 95/98/NT) o **Mis sitios de red** (Win Me/2000/XP). Utilice examinar para localizar la su impresora.
- 2 Haga doble clic en el icono del sistema Xerox. Cuando se le indique, seleccione instalar el controlador de impresión. Se abre el Asistente para agregar impresora.

—o bien—

Haga clic con el botón derecho del ratón en el icono del sistema Xerox. Cuando se le indique, seleccione instalar el controlador de impresión. Se abre el Asistente para agregar impresora.

—o bien—

Haga clic en el icono del sistema Xerox. Arrastre y coloque el icono de impresora en la carpeta Impresoras. Se abre el Asistente para agregar impresora.

NOTA: los clientes de Windows 9x deben instalar las impresoras mediante el método de clic con el botón derecho; la operación de arrastrar y colocar puede provocar resultados inesperados.

- 3 Siga las instrucciones del Asistente para agregar impresora. Los archivos adecuados para el sistema Xerox seleccionado se transfieren automáticamente a la estación de trabajo cliente.

Instalación de los controladores de impresión en otras redes

El instalador de Xerox es compatible con las redes Windows. Para instalar controladores en otras redes utilice el Asistente para agregar impresoras de Microsoft.

Configuración de los controladores de impresión

Para obtener el máximo rendimiento de los controladores de impresión Xerox, debe configurarlos para que reflejen las opciones disponibles en el sistema Xerox. Para hacerlo puede seguir uno de estos métodos:

- Preconfigure las opciones estándar de *dispositivo* y *documento* del controlador antes de distribuirlo para su instalación. Esta opción sólo está disponible para controladores de Windows NT, 2000 y XP.
- Configure las opciones de instalación directamente en una estación de trabajo.

Preconfiguración de las opciones prefijadas del controlador (Windows NT/2000/XP)

En ocasiones puede ser útil normalizar las opciones prefijadas de los controladores de impresión de Windows antes de ponerlos a disposición de los usuarios de estaciones de trabajo individuales. Existen dos categorías de opciones de controladores que pueden preconfigurarse:

- Opciones de dispositivo: se refiere a opciones instalables como alimentadores de alta capacidad o acabadoras, opciones de contabilidad, etc.
- Opciones de documento: son opciones relacionadas con los documentos, como hoja de portada, orientación vertical u horizontal, opciones de PostScript, etc.

El proceso de preconfiguración incluye copiar los archivos de controladores de impresión desde el CD de Controladores de impresión y fax de CentreWare a un directorio de instalación del servidor, instalar un controlador en una estación de trabajo, seleccionar las opciones prefijadas de dispositivo y documento que se desean, guardarlas en el controlador, y copiar el archivo de configuración en el directorio de instalación del servidor para reemplazar los valores prefijados anteriores.

NOTA: este proceso puede llevarse a cabo en entorno Windows o en otro distinto (como NetWare) y debe realizarse inicialmente en una estación de trabajo individual, para reducir al mínimo el impacto en el servidor o la posible inactividad del sistema. Una vez terminado el proceso de preconfiguración en la estación de trabajo, los archivos se copian al servidor.



Para modificar las opciones prefijadas del controlador:

- 1 En una estación de trabajo, coloque el CD de *Controladores de impresión y fax de CentreWare* en la unidad de lectura de CD-ROM. El programa de autoejecución muestra las opciones disponibles.
—o bien—
Si el programa de autoejecución en la estación de trabajo está desactivado, abra Mi PC y haga doble clic en la unidad de lectura de CD. Haga doble clic en el archivo *Setup.exe*. El programa de autoejecución muestra las opciones disponibles.
- 2 Elija un idioma y haga clic en **Aceptar**.
- 3 Seleccione **Examinar CD** y busque los archivos de los controladores de impresión del sistema Xerox. Si desea información sobre los archivos de controladores, consulte *Ubicación de los archivos de instalación en el CD* en la página 1-41.
- 4 Copie los archivos de los controladores de impresión correspondientes al sistema Xerox al directorio de instalación del servidor.
- 5 Instale los archivos de controladores del sistema Xerox en su estación de trabajo.

NOTA: Si desea más información sobre la instalación de controladores mediante la Utilidad de instalación de impresora Xerox, consulte *Instalación directa* en la página 1-5 o utilice el Asistente para agregar impresoras de Microsoft.

- 6 En el escritorio, seleccione **Inicio > Configuración > Impresoras** y haga clic con el botón derecho del ratón en la impresora.
- 7 Elija **Propiedades**.
- 8 Seleccione la ficha Configuración y elija las opciones que desea establecer como prefijadas.
- 9 Seleccione la ficha Opciones de dispositivo y elija las opciones que desea establecer como prefijadas.
- 10 Abra la opción Sustituir/Restaurar prefijados de la ficha Opciones de dispositivo.
- 11 Seleccione **Guardar las opciones actuales como prefijadas**. Aparece un botón Guardar.
- 12 Haga clic en **Guardar**. Las opciones de configuración y del dispositivo se guardan como opciones prefijadas.
- 13 Si desea modificar las opciones de documentos, continúe con los pasos siguientes. En caso contrario, cierre el cuadro de diálogo Propiedades y siga en el paso 21.
 - a) Para controladores de Windows 2000/XP, seleccione la ficha General y haga clic en **Preferencias de impresión**. Aparece el cuadro de diálogo Preferencias de impresión.
 - b) Para controladores de NT, cierre el cuadro de diálogo Propiedades. Haga clic con el botón derecho del ratón en la impresora y seleccione **Valores predeterminados del documento**.
- 14 Seleccione las opciones de documento que desea establecer como prefijadas en el cuadro de diálogo Preferencias de impresión (2000/XP) o en Valores predeterminados del documento (NT).
- 15 Realice las selecciones en las fichas disponibles.
- 16 Seleccione la ficha de opciones avanzadas.
- 17 Abra Sustituir/Restaurar prefijados.
- 18 Seleccione **Guardar las opciones actuales como prefijadas**. Aparece un botón Guardar.

- 19 Haga clic en **Guardar**. Las opciones de documento se guardan como opciones prefijadas.

NOTA: al hacer clic en **Guardar** para confirmar la opción Guardar las opciones actuales como prefijadas, se guardan como valores prefijados las opciones de todas las fichas del controlador de impresión.

- 20 Haga clic en **Aceptar** para cerrar los cuadros de diálogo Preferencias de impresión y Preferencias de Windows 2000/XP, o haga clic en **Aceptar** para cerrar el cuadro Valores predeterminados del documento de NT.
- 21 Copie el archivo *nombre archivo controlador.dyc* creado en la estación de trabajo a la carpeta Windows/System32/Spool/Drivers/W32x86/3 (para 2000/XP) o a Windows/System32/Spool/Drivers/W32x86/2 (para NT4).
- 22 Pegue el archivo *nombre archivo controlador.dyc* en el directorio de instalación de controladores del servidor y reemplace el archivo *nombre archivo controlador.dyc* del servidor por el nuevo, que contiene las opciones prefijadas y preconfiguradas del controlador.

Todos los controladores que se instalen desde esta carpeta contendrán las opciones prefijadas que se han seleccionado.

Configuración de opciones instalables en la estación de trabajo

Si lo desea, puede configurar las opciones instalables directamente en una estación de trabajo de usuario. Puede configurar las opciones del controlador de forma *automática*, mediante la función de comunicación bidireccional del controlador, o realizar las selecciones de modo *manual* y ajustarlas en los cuadros de diálogo individuales del controlador.

NOTA: puede que necesite derechos de administrador en la estación de trabajo para llevar a cabo estos pasos.

Configuración automática de opciones instalables

Si tiene una red TCP/IP, los controladores de impresión de Windows proporcionan, de manera opcional, funciones bidireccionales. El controlador de impresión se comunica con la impresora a través de la red y obtiene información de la impresora. Consulte *Acerca de los controladores de impresión bidireccionales* en la página 1-38.

► Para configurar las opciones instalables automáticamente:

- 1 En el escritorio, haga clic en **Inicio > Configuración > Impresoras**.
- 2 Haga clic con el botón derecho del ratón en el icono de la impresora correspondiente y seleccione **Propiedades (9x)**, **Valores predeterminados del documento** (NT 4.0) o **Preferencias de impresión** (2000/XP).

3 Seleccione la ficha **Configuración**.

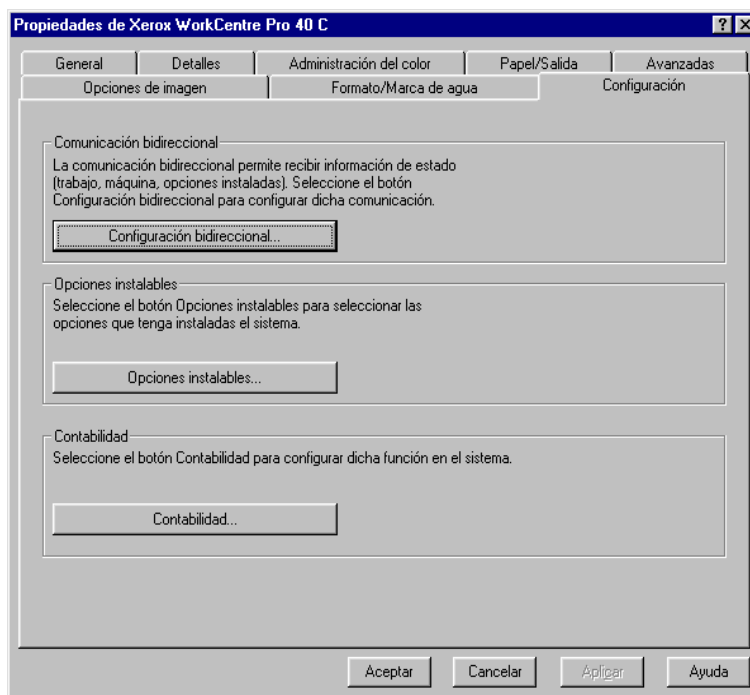


Figura 1-10: Ficha Configuración del cuadro de diálogo Propiedades

- 4 Haga clic en **Configuración bidireccional...**. Se abre el diálogo *Comunicación bidireccional*.

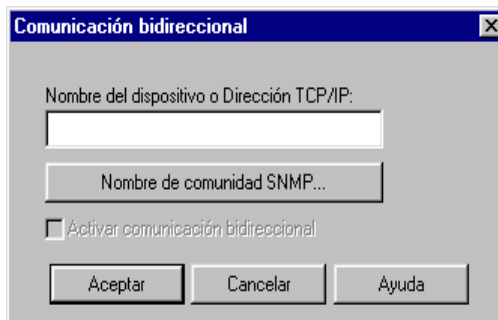


Figura 1-11: Diálogo Comunicación bidireccional

- 5 Introduzca el nombre del dispositivo o la dirección TCP/IP.
- 6 Seleccione **Activar comunicación bidireccional**.
- 7 Haga clic en **Aceptar**. Se activa la comunicación bidireccional. Aparece el botón *Estado* en la ficha *Papel/Salida* del controlador de impresión. Al hacer clic en el botón *Estado*, se puede acceder a información actualizada de la impresora. Consulte *Acerca de los controladores de impresión bidireccionales* en la página 1-38.

NOTA: haga clic en el botón *Nombre de comunidad SNMP* para que aparezca el diálogo *Nombre de comunidad SNMP*. Si el nombre no se encuentra disponible, aparecerá "Público". Si no aparece ninguno de los dos, introduzca la información usted mismo.

Si el Nombre de comunidad SNMP es desconocido, no será posible la comunicación bidireccional en los controladores.

Configuración manual de opciones instalables

Si el entorno de red no admite la comunicación bidireccional, puede configurar las opciones instalables de forma manual. Consulte *Compatibilidad de los controladores bidireccionales* en la página 1-40 para averiguar si su entorno de red permite utilizar esta función.

► Para configurar las opciones instalables de forma manual:

- 1 En el escritorio, haga clic en **Inicio > Configuración > Impresoras**.
- 2 Haga clic con el botón derecho del ratón en el icono de la impresora correspondiente y seleccione **Propiedades (9x)**, **Valores predeterminados del documento (NT 4.0)** o **Preferencias de impresión (2000/XP)**.
- 3 Seleccione la ficha **Configuración**.

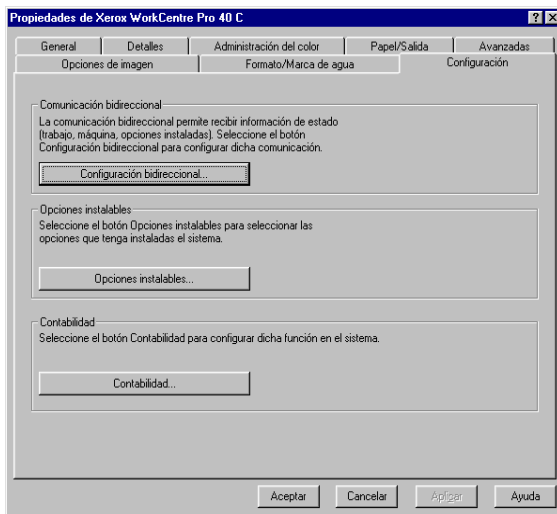


Figura 1-12: Ficha Configuración del cuadro de diálogo Propiedades

- 4 Haga clic en **Opciones instalables** y seleccione las que estén disponibles para el sistema Xerox.

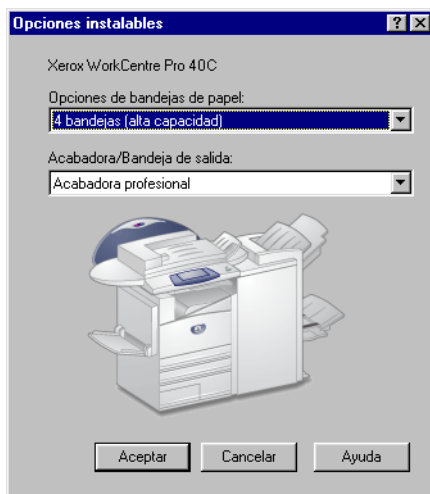


Figura 1-13: Cuadro de diálogo Opciones instalables

- 5 Haga clic en **Aceptar** para guardar las opciones; haga clic en **Aceptar** para cerrar el cuadro de diálogo Propiedades.
- 6 Haga clic en **Aceptar** para cerrar el controlador de impresión.

Acerca de los controladores de impresión bidireccionales

Si dispone de una red TCP/IP, los controladores de impresión de Windows NT4.0/2000/XP proporcionarán, de manera opcional, funciones bidireccionales. Con la comunicación bidireccional, el controlador de impresión se comunica con la impresora a través de la red.

Después del procedimiento de configuración inicial, la comunicación bidireccional actualiza automáticamente el controlador de impresión con las opciones instaladas de la impresora y genera un informe con información específica sobre el estado del funcionamiento, los trabajos activos, los trabajos terminados y el estado del papel en la impresora del sistema Xerox.

NOTA: si la comunicación de red no está disponible en ese momento o si no está configurada correctamente con la impresora, con la red o con la estación de trabajo, la información bidireccional no aparecerá.

Cuadro de diálogo Estado

Los controladores de impresión bidireccionales tienen incorporadas algunas funciones de información del Director CentreWare. Estas funciones aparecen en el cuadro de diálogo *Estado*, al que podrá llegar con el botón *Estado* de la ficha Papel/Salida.

El cuadro de diálogo Estado muestra el estado del sistema Xerox, así como información específica de los trabajos de impresión. Es posible verificar el estado de hasta 25 trabajos que se encuentran en la cola de impresión, o verificar el estado de los trabajos terminados. Utilice este cuadro de diálogo para comprobar las propiedades del papel cargado en las bandejas de la impresora y saber la cantidad de papel que contienen. También puede usar este cuadro de diálogo para verificar que la impresora esté funcionando correctamente.

El cuadro de diálogo Estado está dividido en dos secciones. La sección superior corresponde al estado general del sistema Xerox. La sección inferior tiene tres fichas y proporciona información específica sobre los trabajos activos, los trabajos terminados y el estado del papel en el sistema Xerox.

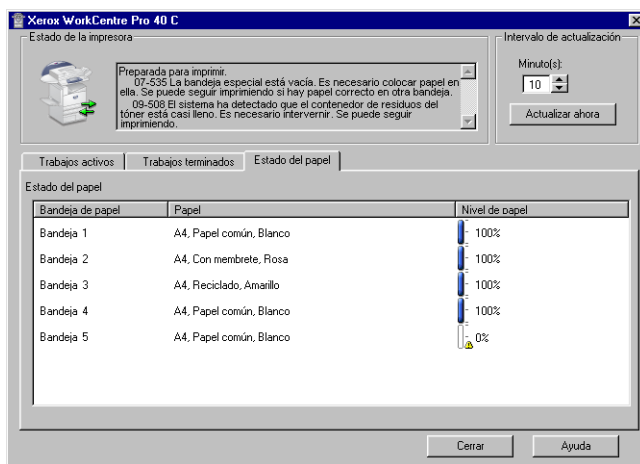


Figura 1-14: Cuadro de diálogo Estado, ficha Estado del papel

Compatibilidad de los controladores bidireccionales

Sistemas operativos compatibles

Los controladores bidireccionales son compatibles con los siguientes sistemas operativos de Microsoft:

Windows 95	Windows NT 4.0 (Workstation, Server, Enterprise Server)
Windows 98	Windows 2000 (Professional, Server, Advanced Server)
Windows Me	Windows XP (Home, Professional)
	Windows .NET (Server, Enterprise Server)

Implementaciones basadas en el cliente

Los controladores bidireccionales instalados en una estación de trabajo cliente se comunican con los sistemas Xerox a través de los siguientes métodos:

Opciones del dispositivo	SNMP sobre TCP/IP
Supervisión de trabajos	SNMP sobre TCP/IP
Historial de trabajos	SNMP sobre TCP/IP
Estado del dispositivo	SNMP sobre TCP/IP
Configuración del dispositivo	Funcionamiento Point and Print (Señalar e imprimir) de Microsoft

Implementaciones basadas en el servidor

Los controladores bidireccionales instalados en un servidor se comunican con los sistemas Xerox a través de SNMP sobre TCP/IP, o bien SNMP sobre IPX/SPX.

Los datos disponibles en los controladores basados en el servidor no se actualizan con regularidad. Si se efectúan cambios en la configuración, se deberá abrir otra vez el controlador para que éste detecte los cambios.

Ubicación de los archivos de instalación en el CD

Los archivos de instalación .inf para Windows PostScript (PS) y los controladores de impresión PCL se encuentran en la carpeta *Drivers* del CD de *Controladores de impresión y fax de CentreWare*. Si desea buscar estos archivos o acceder a ellos, localice la carpeta *Drivers* y abra la carpeta *Windows*, así como aquella que corresponda a su modelo de sistema Xerox; por ejemplo, *WCP55_WCP45_WCP35*.

La carpeta del modelo del sistema Xerox contiene otras carpetas de controladores que están clasificadas por tipo de controlador (PS y PCL) y por sistemas operativos de Windows (9x, NT, 2000 o XP). Por lo tanto, los archivos de instalación (.inf) para un controlador Windows 2000 PostScript de un WorkCentre Pro 40 se encuentran en:

\\...Drivers \ Windows \ WCP40C_WCP32C \ PS_40C_W2K_XP \ XW40CPS.inf.

Desinstalación de los controladores de impresión para Windows

NOTA: antes de desinstalar los controladores de impresión para Windows, asegúrese de que el sistema Xerox que va a eliminar no es la impresora predeterminada. De ser así, seleccione otra impresora como impresora predeterminada.

En Windows 9x y NT4.0

► Para desinstalar los controladores de impresión en Windows 9x y NT4.0:

- 1 En el escritorio, haga clic en **Inicio > Configuración > Impresoras**.
- 2 Haga clic con el botón derecho del ratón en el icono del sistema Xerox que desea eliminar y seleccione **Eliminar**.
- 3 Aparece un mensaje de confirmación. Haga clic en **Sí** para eliminar el controlador de impresión.
- 4 Se recomienda reiniciar la estación de trabajo.

Para Windows 2000/XP

► Para desinstalar los controladores de impresión en Windows 9x y NT4.0:

- 1 En el escritorio, haga clic en **Inicio > Configuración > Impresoras**.
- 2 Haga clic con el botón derecho del ratón en el icono del sistema Xerox que desea eliminar y seleccione **Eliminar**.
- 3 Aparece un mensaje de confirmación. Haga clic en **Sí** para eliminar el controlador de impresión.
- 4 Se recomienda reiniciar la estación de trabajo.
- 5 Abra la carpeta Impresoras. **Inicio > Configuración > Impresoras**.
- 6 Haga clic con el botón derecho del ratón sobre el área en blanco de la carpeta. Se abre un menú desplegable.
- 7 Seleccione **Propiedades del servidor**. Se abre el diálogo *Propiedades*.
- 8 Seleccione la ficha **Controladores**.
- 9 Seleccione el controlador de impresión que desee eliminar.
- 10 Seleccione **Eliminar**. Se elimina el controlador de impresión.



Utilización eficaz del controlador de impresión

Los controladores de impresión de CentreWare son una herramienta valiosa que le permitirá ahorrar tiempo y acrecentar la productividad. Estos controladores le ofrecen más de treinta y cinco opciones, dependiendo del tipo de controlador y de las opciones instalables de la acabadora, que le permitirán determinar la apariencia y la manera en la que los documentos se imprimirán.

El sistema de Ayuda es la principal fuente de información sobre el uso de los controladores de impresión. Es posible acceder al sistema de Ayuda en cualquier momento utilizando los botones de Ayuda del controlador. Para obtener ayuda con un elemento en particular en algunos controladores, haga clic en el signo de interrogación (?) que se encuentra en el ángulo superior derecho de la ficha. Si su controlador no presenta este signo, haga clic con el botón derecho del ratón sobre el título de la función para acceder al sistema de ayuda emergente. El sistema de Ayuda también permite acceder a dos tarjetas de consulta rápida en las cuales se describen las funciones del controlador de impresión. Estas tarjetas se pueden imprimir y se recomienda guardarlas para usar como material de consulta.

Contenido de este capítulo:

- *Estructura del controlador* 2-2
- *Fichas* 2-3
- *Sistema de Ayuda del controlador*..... 2-5
- *Tarjetas de consulta rápida*..... 2-5

Estructura del controlador

El controlador agrupa las funciones en cuatro fichas: Papel/Salida, Avanzadas, Opciones de imagen y Formato/Marca de agua.

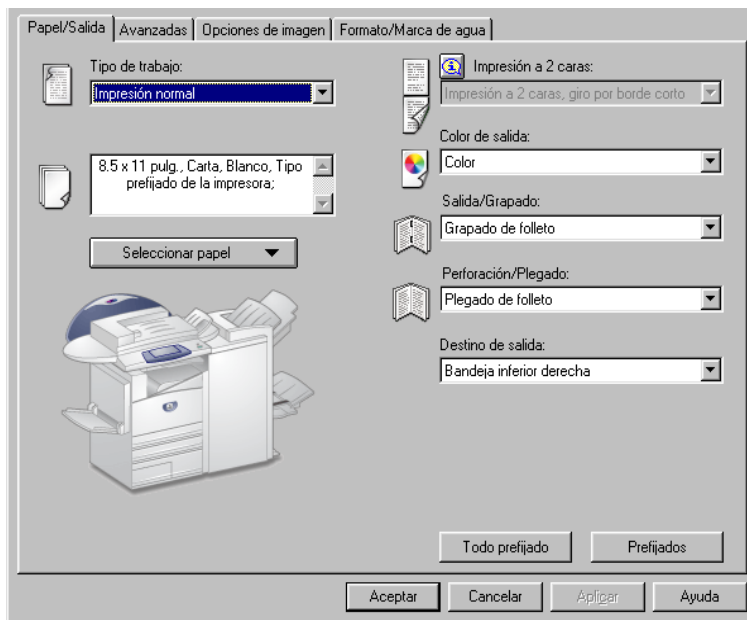


Figura 2-1: Interfaz del controlador de impresión

Al abrir el controlador verá cuatro fichas que contienen las funciones disponibles más utilizadas. Al lado de las funciones se encuentran los iconos de manera que pueda encontrar las funciones rápidamente. Al hacer clic en los iconos, es posible recorrer la lista de opciones de cada función. También puede utilizar la lista desplegable para ver estas opciones.



Al seleccionar una función, verá que ésta contiene otras funciones. Por ejemplo, si selecciona *Clasificadas*, *Grapado de folleto*, aparece un icono en el controlador de impresión, al lado de la selección Perforación/Plegado. Al seleccionar un icono, aparece un diálogo emergente que le explica por qué la función no está disponible o por qué se la limita a una selección en particular (en este caso, *Plegado de folleto*).

Fichas

Las funciones de las fichas en el controlador varían según el tipo de controlador y las opciones instalables.

Fichas generales

Se accede a estas fichas del controlador a través del diálogo de impresión de la aplicación. Los cambios en las opciones que se lleven a cabo en estas fichas sólo se aplicarán al documento abierto y a la aplicación, y son temporales.

La ficha *Papel/Salida* contiene las funciones utilizadas con más frecuencia. Por ejemplo, puede seleccionar imprimir en las dos caras del papel, seleccionar un tipo de papel especial con el cual imprimir, o indicar que la impresión se efectúe a una hora determinada. La ficha *Papel/Salida* también incluye opciones de acabado como la clasificación, el grapado, el plegado o la perforación. Estas opciones estarán presentes o no, dependiendo del tipo de acabadora instalado.

Si tiene activada la comunicación bidireccional opcional en el controlador de impresión, se agregará un botón de *Estado* en la ficha *Papel/Salida*. Al seleccionar este botón, el diálogo *Estado* se abre mostrando información específica sobre el estado del funcionamiento de la impresora y de los trabajos de impresión. Consulte *Cuadro de diálogo Estado* en la página 1-39.

La ficha *Opciones de imagen* agrupa aquellas funciones relacionadas con la manipulación de imágenes como Reducción/Ampliación, Más claro/Más oscuro o Imagen espejo (una función que gira la imagen de izquierda a derecha, creando una imagen simétrica del mismo).

La ficha *Formato/Marca de agua* contiene todas las funciones relacionadas con el formato de folletos y marcas de agua.

La ficha *Avanzadas* contiene aquellas funciones que, una vez establecidas, difícilmente se cambien. Un ejemplo de este tipo de funciones es Portada, Desplazar juegos y Tamaños de papel personalizados.

Fichas prefijadas

El acceso a estas fichas del controlador se hace a través de la carpeta Impresoras y es posible que sólo estén disponibles si tiene derechos administrativos. En el escritorio, seleccione **Inicio > Configuración > Impresoras**. Haga clic con el botón derecho del ratón en el icono de la impresora y seleccione **Propiedades (9x)**, **Valores predeterminados del documento** (NT 4.0), o **Preferencias de impresión** (2000/XP) en el menú. Aparece el cuadro de diálogo del controlador de impresora. Los cambios que se realicen en este cuadro de diálogo se convierten en las opciones prefijadas. Todas las *Fichas generales* del diálogo de impresión de la aplicación están disponibles junto con otras fichas como *Configuración y Opciones del dispositivo*.

La ficha *Configuración* contiene tres botones: Configuración bidireccional, Opciones instalables y Contabilidad. Cada botón abre un diálogo que le permite configurar el controlador.

- A través de *Configuración bidireccional* es posible activar *Comunicación bidireccional*. Recibirá información por medio del controlador acerca del trabajo de impresión, del sistema Xerox y del estado del papel. Consulte *Acerca de los controladores de impresión bidireccionales* en la página 1-38.
- A través de *Opciones instalables* es posible configurar el controlador manualmente el número de bandejas del papel y las opciones instalables en el sistema Xerox.
- A través de *Contabilidad* es posible configurar las funciones de contabilidad. Para obtener más información, consulte los temas relacionados con Contabilidad en el sistema de Ayuda del controlador.

La ficha *Opciones del dispositivo* contiene funciones relacionadas con las opciones de fuentes y PostScript.

Sistema de Ayuda del controlador

El sistema de Ayuda es la principal fuente de información sobre el uso de los controladores de impresión. Cada ficha del controlador tiene un botón de Ayuda que le permite acceder fácil y rápidamente al sistema de Ayuda. Mediante este botón, podrá obtener información sobre cualquier función en esa ficha o en cualquier otra ficha. Entre los innumerables elementos útiles de este sistema se encuentra el menú de procedimientos *Cómo...* en cada función. Por ejemplo, los procedimientos relacionados a cómo imprimir un folleto, activar o desactivar la portada, imprimir transparencias o controlar el uso de impresiones por cuenta.

El sistema de Ayuda también contiene información sobre la solución de problemas e información sobre las limitaciones de los tamaños y tipos de papel como también las posibilidades de acabado.

Como parte del sistema de Ayuda, se incluyen dos tarjetas de consulta rápida con información sobre las funciones del controlador de impresión.

Tarjetas de consulta rápida

- **Localizador de funciones:** utilice esta tarjeta para obtener información sobre qué es un controlador de impresión, dónde se encuentra y cómo se utiliza. Esta tarjeta también contiene información sobre la ubicación en el controlador de impresión para cada función. Imprima la tarjeta para recordarle de las opciones del controlador de impresión y dónde encontrarlas.
- **Información de funciones:** utilice esta tarjeta para obtener información sobre cómo utilizar ciertas funciones a fin de mejorar la impresión de los documentos. Imprímala y téngala a mano para utilizarla como un documento de consulta.



Instalación de la Utilidad de administración de fuentes

La Utilidad de administración de fuentes es una herramienta que sirve para mantener las fuentes de las impresoras de red. Es posible desarrollar y modificar listas de fuentes para las impresoras. Por ejemplo, si tiene fuentes especiales que se emplean en documentos pero que no están disponibles en la(s) impresora(s), puede usar la Utilidad de administración de fuentes para transferir las fuentes deseadas a las impresoras. Mediante esta utilidad es posible ver, imprimir, transferir o exportar fuentes a un archivo. También se puede mantener listas de impresoras para administración de fuentes.

Contenido de este capítulo:

- *Instalación de la Utilidad de administración de fuentes* 3-2
- *Acceso a la Utilidad de administración de fuentes* 3-2
- *Desinstalación de la Utilidad de administración de fuentes* 3-3
- *Modificación de la Utilidad de administración de fuentes* 3-3
- *Reparación de la Utilidad de administración de fuentes* 3-3

Instalación de la Utilidad de administración de fuentes

► Para instalar la utilidad:

- 1 Introduzca el CD *Controladores de impresión y fax de CentreWare* en la unidad de disco correspondiente. Se inicia el programa de ejecución automática.
- 2 Haga clic en **Utilidades**.
- 3 Haga clic en **Instalar Utilidad de administración de fuentes**.
- 4 Se abre el asistente de instalación. Haga clic en **Siguiente**.
- 5 Seleccione el botón de radio para aceptar el contrato de licencia. Haga clic en **Siguiente**.
- 6 Escriba el nombre del usuario y el de la empresa.
- 7 Seleccione el tipo de instalación: **Completa** o **Personalizada**. Haga clic en **Siguiente**.
- 8 Haga clic en **Instalar** para instalar la utilidad en la estación de trabajo.
- 9 Haga clic en **Finalizar** para salir del asistente de instalación.

La instalación ha terminado.

Acceso a la Utilidad de administración de fuentes

► Para acceder a la utilidad en entornos Windows:

En el escritorio, seleccione **Programas > Utilidad de administración de fuentes de Xerox > Utilidad de administración de fuentes**.

Utilización de la Utilidad de administración de fuentes

El sistema de Ayuda es la fuente principal de información sobre la utilización de la Utilidad de administración de fuentes. Acceda al sistema de Ayuda mediante los botones de Ayuda. En el sistema de Ayuda encontrará la descripción de las funciones y los procedimientos detallados.

Desinstalación de la Utilidad de administración de fuentes

Para desinstalar la Utilidad de administración de fuentes, utilice el *Asistente para agregar o quitar programas* en la carpeta Panel de control. Si tiene acceso al CD de *Controladores impresión y fax de CentreWare*, puede modificar o arreglar la Utilidad de administración de fuentes.

► Para desinstalar la utilidad:

- 1 Haga doble clic en **Mi PC > Panel de control > Agregar o quitar programas**. Se abre el diálogo *Agregar o quitar programas*.
- 2 Siga este procedimiento del Asistente para quitar la Utilidad de administración de fuentes del sistema.

► Para modificar la utilidad:

Con esta opción, puede cambiar qué funciones del programa se instalan.

- 1 Coloque el CD de *Controladores de impresión y fax de CentreWare* en la unidad de lectura de CD-ROM.
- 2 Haga clic en **Utilidades > Instalar la Utilidad de administración de fuentes**. Aparece el Asistente de instalación.
- 3 Seleccione **Modificar**. Haga clic en **Siguiente**.
- 4 Seleccione una aplicación del árbol que desee modificar. Haga clic en **Siguiente**.
- 5 Haga clic en **Instalar**.

► Para reparar la utilidad:

Con esta opción puede arreglar accesos directos, entradas en el registro o archivos averiados o eliminados.

- 1 Coloque el CD de *Controladores de impresión y fax de CentreWare* en la unidad de lectura de CD-ROM.
- 2 Haga clic en **Utilidades > Instalar la Utilidad de administración de fuentes**. Aparece el Asistente de instalación.
- 3 Seleccione **Reparar**.
- 4 Haga clic en **Instalar**.



Instalación de la Utilidad de envío TIFF

Con la Utilidad de envío TIFF, puede enviar archivos TIFF (Tagged Image File Format) y PDF (Portable Document Format) directamente a un sistema Xerox para imprimirlos.

La ventaja principal de esta utilidad es que no añade más información de PostScript al archivo que se envía. En su lugar, los archivos TIFF y PDF se envían como archivos listos para imprimir. Esto permite al RIP (procesador de imagen ráster) del sistema Xerox procesar los archivos TIFF y PDF muy deprisa.

Contenido de este capítulo:

- *Requisitos de la estación de trabajo* 4-2
- *Sistemas Xerox compatibles* 4-2
- *Instalación de la Utilidad de envío TIFF* 4-3
- *Acceso a la Utilidad de envío TIFF* 4-3
- *Desinstalación de la Utilidad de envío TIFF* 4-4

Requisitos de la estación de trabajo

La Utilidad de envío TIFF se puede utilizar en estaciones de trabajo que reúnan los requisitos básicos siguientes:

- Windows 98
- Windows NT 4.00
- Windows 2000
- Windows XP
- 4 MB de espacio libre en el disco duro

Sistemas Xerox compatibles

Sólo los sistemas Xerox siguientes son compatibles con la impresión de archivos TIFF utilizando la Utilidad de envío TIFF:

- WorkCentre Pro 32 Color / 40 Color
- WorkCentre Pro 35/45/55
- WorkCentre Pro 65/75/90
- WorkCentre M 35/45/55

Instalación de la Utilidad de envío TIFF

Utilice este procedimiento para instalar el software de la Utilidad de envío TIFF en una estación de trabajo Windows.

► Para instalar la Utilidad de envío TIFF:

- 1 Introduzca el CD *Controladores de impresión y fax de CentreWare* en la unidad de disco correspondiente. Se inicia el programa de ejecución automática.
- 2 Haga clic en **Utilidades**.
- 3 Haga clic en **Instalar la Utilidad de envío TIFF**.
- 4 Haga clic en **Siguiente** en el primer cuadro de diálogo del asistente de instalación.
- 5 Lea el contrato de licencia del software y haga clic en **Sí**.
- 6 Introduzca la información de usuario y de la empresa. Haga clic en **Siguiente**.
- 7 Haga clic en **Siguiente** en el cuadro de diálogo de elegir la ubicación de destino.
- 8 Haga clic en **Siguiente** en el cuadro de diálogo de seleccionar la carpeta de programa.
- 9 Haga clic en **Finalizar**. La Utilidad de envío TIFF está preparada para su uso.

Acceso a la Utilidad de envío TIFF

► Para acceder a la aplicación en su PC:

En el escritorio, seleccione **Inicio > Programas > Xerox CentreWare > Utilidad de envío TIFF de CentreWare**.

Utilización de la Utilidad de envío TIFF

El sistema de Ayuda es la fuente principal de información sobre la utilización de la Utilidad de envío TIFF. Acceda al sistema de Ayuda mediante los botones de Ayuda. En el sistema de Ayuda encontrará la descripción de las funciones y los procedimientos detallados.

Desinstalación de la Utilidad de envío TIFF

Utilice el siguiente procedimiento para desinstalar la Utilidad de envío TIFF en una estación de trabajo con Windows.

► **Para desinstalar la Utilidad de envío TIFF:**

- 1 Haga doble clic en **Mi PC > Panel de control > Agregar o quitar programas**. Se abre el diálogo Agregar o quitar programas.
- 2 Siga el procedimiento del asistente para quitar la Utilidad de envío TIFF del sistema.



Solución de problemas

Se pueden producir errores del programa, del dispositivo y de la red en distintas situaciones de impresión. En muchos casos, el problema puede resolverse iniciando de nuevo el programa, la estación de trabajo o la impresora. En este capítulo se incluyen problemas comunes y preguntas frecuentes relacionadas con los controladores de impresión y fax de CentreWare y con la impresión en sistemas Xerox.

Contenido de este capítulo:

- *Determinación del problema* 5-2
- *Problemas comunes* 5-3
- *Preguntas frecuentes* 5-8

Determinación del problema

Si un problema persiste, anote los mensajes de error y recoja la información necesaria para definir el problema. Se recomienda los siguientes procedimientos para la solución de problemas:

- Defina el problema con precisión. ¿Cuándo, dónde y cómo se produce el problema?
- Reproduzca el problema. ¿Se puede reproducir el problema de una manera habitual o es un problema intermitente?
- Pregunte a otros usuarios si tienen el mismo problema y mantenga un registro para anotar las ocurrencias del problema.
- Examine los datos buscando tendencias y los atributos comunes que puedan estar relacionados con el problema. Por ejemplo, ¿se produce el problema exclusivamente con una impresora determinada o configuración específica de red/estación de trabajo?
- Revise la documentación del producto, incluidos los archivos README (léame) y los temas de solución de problemas, para ver si hay algún problema semejante documentado.

Si no se puede determinar la causa y la solución del problema, llame al Centro de Asistencia al Cliente para informar del error. Proporcione al personal de Asistencia la información que ha recogido para definir el problema.

Problemas comunes

En esta sección se describen algunos problemas comunes relacionados con el funcionamiento de aplicaciones y del controlador de impresión y fax.

Impresión desde Adobe Acrobat

Todas las versiones de Adobe Acrobat presentan diversos tipos de distorsión de la salida producida al imprimir desde un controlador PCL. Se han detectado líneas residuales, espaciado de caracteres aleatorio y pérdidas de datos en diversos documentos PDF. Se recomienda utilizar un controlador PostScript de CentreWare para imprimir archivos PDF de Acrobat.

Impresión de Folletos y Varias en 1

Algunas aplicaciones no admiten la impresión de folletos o de varias en 1.

- Los documentos de fusión de correo de Microsoft Word no se pueden imprimir como folletos ni con la función Varias en 1.
- Ocasionalmente, pueden producirse pérdidas de datos al imprimir folletos desde Adobe Acrobat en Windows NT. Si esto sucede, el problema puede resolverse desactivando la opción **Activar PostScript directo** en el controlador de impresión.
- Con los controladores PCL para Windows 95/98/Me, es posible que tenga que volver a establecer las opciones de Folleto o Varias en 1 antes de guardar los documentos. Algunas aplicaciones, como Microsoft Word 97, guardan las opciones de escala con el documento. Cuando se vuelve a abrir el documento posteriormente, el texto y los gráficos podrían imprimirse en formato reducido a no ser que restablezca el valor **Varias en 1** en la ficha Formato/Marca de agua del controlador de impresión y fax antes de imprimir. Normalmente, es recomendable restablecer el valor Varias en 1 antes de guardar y cerrar los documentos.
- Con el controlador de impresión PCL5e para Windows 95/98/Me, las funciones de impresión Varias en 1 y de folleto no funcionan correctamente con Corel Draw versión 8.
- Con el controlador de impresión PCL5e para Windows 95/98/Me, utilice el modo Raster PCL para imprimir documentos Varias en 1/Folleto de gran tamaño que no se impriman correctamente en el modo de vectores.

Símbolo del euro

La familia de fuentes Euro de Xerox se creó con el fin de apoyar la reproducción del símbolo de divisa del euro con fuentes que aún no admiten este carácter. La familia de fuentes Euro de Xerox está formada por el símbolo del euro con diversos estilos y pesos diseñados para que funcionen conjuntamente con la mayoría de estilos de fuentes más habituales. Muchos estilos incluyen un símbolo con anchura numérica que cumple las normas estándar de diseño del símbolo del euro, así como una versión de diseñador del carácter creada para imitar con mayor precisión la fuente original. Para utilizar el símbolo, configure la selección de fuentes con el valor Euro de Xerox y pulse la tecla correspondiente al tipo de estilo que desea utilizar.

- Las fuentes Euro de Xerox se suministran en la carpeta
..English\Drivers\Fonts\Windows del CD de *Controladores de impresión y fax de CentreWare*.
- Encontrará información adicional e instrucciones para la instalación de fuentes en el sitio Web de Xerox en la dirección www.xerox.com. Los usuarios de Windows 95/98/Me deben acudir al sitio Web de Microsoft para descargar una actualización del sistema para el símbolo del euro.

NOTA: las actualizaciones gratuitas del producto para Windows 95/98/Me/NT y Windows 2000 permiten a los usuarios introducir y mostrar el símbolo del euro en aplicaciones compatibles con este símbolo.

- Si las fuentes de la impresora no están actualizadas para incluir el euro, se imprimirá un recuadro en lugar del símbolo del euro. Para evitar este problema, envíe las fuentes de euro a la impresora como imágenes de mapas de bits.
- En el caso de controladores PCL, seleccione la opción **Enviar siempre a la impresora** en el controlador PCL de CentreWare cuando imprima el símbolo del euro. Si continúan los problemas al imprimir el símbolo del euro, seleccione la opción **Enviar como gráfico**.

Impresión PDF

- Al imprimir un archivo PDF, si se envía un archivo es posible que sólo se impriman las hojas de errores de ajuste de los límites de impresión o una portada. Si ocurre esto, imprima el archivo PDF utilizando el controlador de impresión PostScript, o bien intente imprimir el archivo PDF empleando LPR.
- Los controladores de impresión PCL5e para Windows 95/98/Me tienen problemas ocasionalmente con algunos archivos PDF y generan caracteres en blanco y fuentes incorrectas en los documentos impresos.

Aplicaciones de Microsoft

Excel

- Para cambiar las opciones de tipo de trabajo en cualquier documento individual, debe definir el tipo de trabajo dentro de Microsoft Excel (cuadro de diálogo **Configurar página**). Los cambios de tipo de trabajo para un documento individual no surten efecto si ejecuta el controlador de impresión de CentreWare desde la carpeta Impresoras.
- Excel genera múltiples trabajos de impresión en lugar de múltiples copias de un solo documento. Este comportamiento puede derivarse de la degradación del rendimiento o de la inoperabilidad de algunas funciones, como Juego de muestra, que depende de la impresión de múltiples juegos. No se conoce ninguna solución para este problema.
- Excel puede tener problemas ocasionalmente con documentos que contengan una combinación de páginas verticales y horizontales. Puede que le ayude a resolver este problema seleccionar un controlador de impresión distinto, luego seleccionar de nuevo el controlador de impresión original.

PowerPoint

La función de Microsoft PowerPoint que optimiza la impresión en blanco y negro provoca resultados no deseados cuando se selecciona la salida **Raster** como Modo de gráficos en el controlador de impresión de CentreWare PCL. No elija la opción de blanco y negro en PowerPoint si desea utilizar la salida **Raster**.

Word 6.0

- Si accede a los controladores de impresión a través de Microsoft Word versión 6.0, los cambios que realice en la configuración del controlador de impresión se guardarán como nueva configuración prefijada. Esto afectará a todas las aplicaciones que utilicen el mismo controlador de impresión.
- Los tamaños de papel personalizados no funcionan con Microsoft Word versión 6.0. Esta versión de Word cambia automáticamente cualquier tamaño de papel personalizado definido en el controlador de impresión de CentreWare al tamaño de papel estándar más próximo.
- Es posible que Word 6.0 omita algunos cambios en la configuración del controlador de impresión cuando éste se abre desde Word y se imprime un archivo inmediatamente después de realizar los cambios. Si ocurre esto, puede que sea necesario cerrar y volver a abrir el cuadro de diálogo Imprimir de Word (**Archivo > Imprimir**).

Controlador de impresión PCL

Modo Raster

Utilice la opción de **modo Raster PCL** para imprimir los siguientes tipos de documentos con el controlador de impresión PCL5e para Windows 95/98/Me:

- Páginas Web con imágenes animadas.
- Documentos de Corel Draw. Corel Draw puede generar excesivos comandos de Vector, lo que puede provocar que cada trabajo tarde bastante tiempo en procesarse.

Imprimir en negro texto en color

Esta función puede no funcionar con algunas aplicaciones, o puede que tenga que seleccionar la opción desde dentro de la aplicación en cuestión en el caso de que la incluya. Algunas aplicaciones, como WordPerfect y MS Publisher, siempre imprimen el texto como gráficos o adoptan de forma prefijada el modo de gráficos cuando hay poca memoria disponible o el texto es muy complejo. Cuando tienen lugar estas circunstancias, no funciona la opción **Imprimir en negro texto de color** de los controladores de impresión y fax PCL de CentreWare.

Incompatibilidad del Juego de muestra con FrameMaker

Algunas aplicaciones generan datos de impresión destinados a *impresoras de páginas* en lugar de a *impresoras de documentos*, como la serie WorkCentrePro y WorkCentre. Cuando los datos de impresión se envían en este formato, tanto el WorkCentrePro como el WorkCentre imprimen el primer juego de un trabajo de **Juego de muestra**, pero no los restantes juegos del documento. No se conoce ninguna solución para este problema.

Marcas de agua

La imagen de vista preliminar de **Marca de agua** de los controladores de impresión puede no proporcionar una réplica exacta de la marca de agua impresa en todos los casos. Esto se debe principalmente a las diferencias de fuentes y/o resolución entre el monitor y la impresora. Pueden minimizar estas diferencias utilizando fuentes TrueType equivalentes en lugar de fuentes residentes en la impresora.

Es posible que, con ciertas aplicaciones, los controladores PCL de CentreWare impriman marcas de agua aunque se haya seleccionado la impresión del fondo en el controlador. Esto se debe a que las aplicaciones utilizan diferentes métodos para enviar datos a la impresora.

La única manera que existe para solucionar este problema es reducir la densidad de la marca de agua, para que no sobrescriba el texto del documento.

WordPerfect

- Si tiene problemas grapando varios trabajos como documentos por separado con WordPerfect 8.x, instale el paquete de servicios disponible para WordPerfect que se encuentra en www.corel.com para corregir el problema.
- Los tipos de trabajos de Juego de muestra no funcionan con WordPerfect 8.x para Windows.
- Los tamaños de papel B4, JIS, B4 ISO, B6 y A6 no se imprimen con WordPerfect 8.x para Windows.
- La opción de escala de WordPerfect versiones 7, 8 y 9 prevalece sobre la opción de **Reducción/Ampliación** de los controladores de CentreWare. Utilice la opción de escala en la hoja de propiedades de impresión/personalización para ajustar la escala en lugar de utilizar la opción de Reducción/Ampliación del controlador de impresión de CentreWare.
- Con WordPerfect 6.1, la fuente Playbill puede no imprimirse correctamente cuando está seleccionada la opción **Usar fuentes de la impresora** debido a que la impresora no admite la fuente Playbill.

Preguntas frecuentes

■ ¿Dónde puedo encontrar los controladores de impresión?

Printer drivers are available on the *CentreWare Print and Fax Drivers* CD-ROM or from the Xerox Web site at www.xerox.com. Consulte *Obtención de controladores de impresión y fax de CentreWare* en la página vi for more information.

■ ¿Cómo averiguo cuál es el controlador de impresión que necesito?

Se necesita la siguiente información para determinar el controlador de impresión correcto:

- modelo del sistema Xerox, por ejemplo, WorkCentre Pro 55
- sistema operativo, por ejemplo, Windows NT
- tipo de controlador de impresión, por ejemplo, PostScript o PCL.

■ ¿Cómo puedo conseguir un controlador adaptado a un entorno, como, por ejemplo, a las plataformas DOS o mainframe?

Para DOS u otras plataformas, que no son compatibles con los controladores de impresión de CentreWare, consulte la guía de referencia sobre PDL (lenguaje de descripción de impresora) (PDL Reference Guide), disponible en las sugerencias para el cliente en www.xerox.com. Dicha guía contiene información sobre la sintaxis de las funciones ampliadas de los sistemas Xerox que pueden utilizarse para imprimir en entornos no compatibles.

Índice alfabético

A

- administración de archivos de
 - configuración de varios grupos de usuarios 1-26
- Adobe Acrobat Reader x
- aplicaciones viii
- archivo preconfigurado 1-16
- archivos de instalación
 - ubicación en el CD 1-41
- archivos PPD
 - WorkCentre vii
 - WorkCentre Pro vii
- ayuda con los controladores de impresión y fax x

B

- bidireccional
 - controladores de impresión 1-38
- botón de información 2-2

C

- Centro de Asistencia al Cliente xi
- Centro de Asistencia al Cliente de Xerox xi
- compatibilidad de los controladores bidireccionales
 - basada en el cliente 1-40
 - basada en el servidor 1-40
 - sistemas operativos 1-40
- configuración de archivos de instalación 1-16
- configuración de las opciones instalables

- automáticamente 1-33
- manualmente 1-29, 1-36
- configuración de los controladores de impresión 1-29
- configuración de los tipos de conexión 1-17
- Controladores de impresión
 - Requisitos 1-2
- controladores de impresión
 - bidireccional 1-38
 - configuración 1-29
 - Fichas 2-3
 - instalación 1-4
 - visualización estándar v
 - visualización mejorada iv
- controladores de impresión para Windows
 - desinstalación 1-42
- controladores de impresión y fax
 - aplicaciones viii
 - descripción general iii
 - documentación x
- controladores de impresión y fax de CentreWare
 - aplicaciones viii
- copia de archivos en la red 1-15

D

- desinstalación
 - controladores de impresión para Windows 1-42
- Utilidad de administración de fuentes 3-3

- Utilidad de envío TIFF 4-4
- determinación del problema 5-2
- distribución de archivos de instalación 1-23
 - nota de instalación del usuario 1-23
 - nota de instalación silenciosa 1-23
- documentación x

E

- estructura del controlador 2-2

F

- fichas
 - Controladores de impresión 2-3

I

- icono de restricción 2-2
- idiomas
 - soportados 1-27
- idiomas del controlador compatibles
 - abreviaciones 1-27
- instalación
 - Controladores de impresión 1-4
 - controladores de impresión en el PC 1-24
 - Instalación directa 1-4
 - Instalación distribuida 1-4
 - Utilidad de administración de fuentes 3-2
 - Utilidad de envío TIFF 4-1, 4-3
- instalación directa
 - conexión cliente/servidor 1-10
 - conexión Paritaria 1-5
- instalación distribuida
 - archivo de configuración 1-17
 - configuración de archivos de instalación 1-16
 - configuración de los tipos de conexión 1-17
 - copia de archivos en la red 1-15

- distribución de archivos de instalación 1-23

- instalación de los controladores de impresión en el PC 1-24

- instalación del usuario 1-24

- Instalación silenciosa 1-24

- instalación silenciosa

- acerca de 1-19

- nota 1-23

- instalador

- Requisitos 1-2

- instalar documentación

- acerca de 1-19

- introducción

- Utilidad de administración de fuentes ix

- Utilidad de envío TIFF viii

N

- nota de instalación del usuario 1-23
- novedades de esta versión ii

P

- PCL vi
- Point and Print (señalar e imprimir) 1-28
- PostScript v
- Preguntas frecuentes 5-8

R

- Requisitos
 - instalador 1-2
- requisitos
 - Controladores de impresión 1-2
- requisitos de la estación de trabajo
 - Utilidad de envío TIFF 4-2

S

- sistema de Ayuda del controlador
 - acerca de 2-5
- Solución de problemas 5-1
 - aplicaciones de Microsoft 5-5

controlador de impresión PCL 5-6
problemas comunes 5-3

U

ubicación de los archivos de instalación en
el CD 1-41

Utilidad de administración de fuentes ix
desinstalación 3-3
instalación 3-2
utilización 3-2

Utilidad de envío TIFF viii, 4-1
desinstalación 4-4
instalación 4-3
requisitos de la estación de trabajo 4-2
sistemas Xerox compatibles 4-2

utilización

Utilidad de administración de fuentes
3-2

Utilización eficaz del controlador de
impresión 2-1

V

versión

novedades ii

visualización estándar

controladores de impresión v

visualización mejorada

controladores de impresión iv

