

THE DOCUMENT COMPANY

XEROX®

CentreWare®

Kirjoitin- ja faksi- ajurien opas



(Windows-ympäristöön)

Versio 5.51



30. kesäkuuta 2003

Alkuperäinen julkaisu:
Xerox Corporation
Global Knowledge & Language Services
800 Phillips Rd., Building 845-17S
Webster, New York 14580-9791 USA

Suomennos:
The Document Company Xerox
GKLS European Operations
Bessemer Road
Welwyn Garden City
Hertfordshire AL7 1HE
England

Copyright© 2003 Xerox Corporation. Kaikki oikeudet pidätetään.

Painettu Isossa-Britanniassa

XEROX[®], The Document Company[®], X[®]-merkki, CentreWare[®] ja tässä julkaisussa esiintyvät Xerox-tuotteiden nimet ja numerot ovat XEROX CORPORATIONin tavaramerkkejä.

Muut tässä oppaassa käytetyt tuotteiden nimet ja kuvat voivat olla asianomaisten yritysten tavaramerkkejä tai rekisteröityjä tavaramerkkejä, ja ne täten tunnustetaan.

| | |
|--|----------|
| CentreWaren Windows-ajurien esittely | i |
| Mitä uutta tässä versiossa on? | ii |
| Ajurien selitys | iii |
| CentreWare-ajurit | iv |
| Mukautettu ajuri | iv |
| Normaali ajuri | v |
| Ajurityypit | vi |
| PostScript | vi |
| PCL | vi |
| Ajurien hankkiminen | vi |
| CentreWare Kirjoitin- ja faksiajurien CD-levy | vii |
| Kopiointi verkkosivuilta | vii |
| WorkCentre- ja WorkCentre Pro -tulostinten PPD-tiedostot | vii |
| Ajuriohjelmat | viii |
| Tulostimen konfigurointiapuohjelma | viii |
| Tulostimen asennusapuohjelma | viii |
| TIFF-tiedostojen lähetys | viii |
| Fontinhallinta | viii |
| Ajurien käyttöohjeisto | ix |
| CentreWare Kirjoitin- ja faksiajurien opas (Windows-ympäristöön) | ix |
| Opastus | ix |
| Internet-tuki | x |
| Puhelintuki | x |
| Sekalaisia käyttöohjeita | x |

Luku 1 CentreWaren Windows-ajurien asennus1-1

| | |
|--|------|
| Vaatimukset | 1-2 |
| Ajurit | 1-2 |
| Ajurien asennusohjelma | 1-2 |
| Verkkotulostusyhteydet | 1-3 |
| Ajurien asennus Windows-verkkoihin | 1-4 |
| Suora asennus | 1-5 |
| Jaettu asennus | 1-13 |
| Osoita ja tulosta | 1-25 |
| Ajurien asentaminen muihin verkkoihin | 1-25 |
| Ajurien konfigurointi | 1-26 |
| Ajurin vakioasetusten määrittäminen (Windows NT/2000/XP) | 1-26 |
| Lisälaitteiden määrittäminen työasemassa | 1-29 |
| Tietoja kaksisuuntaisista ajureista | 1-34 |
| Tila-ikkuna | 1-35 |
| Kaksisuuntaiset ajurit | 1-36 |
| Asennustiedostojen sijainti CD-levyllä | 1-37 |
| Ajurien asennuksen poisto | 1-38 |
| Windows 9x ja NT 4.0 | 1-38 |
| Windows 2000/XP | 1-38 |

Luku 2 Kaikki hyöty ajurista2-1

| | |
|--|-----|
| Ajurin rakenne | 2-2 |
| Tilapäisten asetusten välilehdet | 2-3 |
| Oletusasetusten välilehdet | 2-4 |
| Ajurin Ohje | 2-5 |
| Pikaohjeet | 2-5 |

Luku 3 Fontinhallinnan asennus3-1

| | |
|---|-----|
| Fontinhallinnan asennus | 3-2 |
| Fontinhallinnan avaus | 3-2 |
| Fontinhallinnan käyttö | 3-2 |
| Fontinhallinnan asennuksen poisto | 3-3 |

| | | |
|------------------|--|--------------------|
| Luku 4 | TIFF-tiedostojen lähetysohjelman asennus | 4-1 |
| | Työasemavaatimukset | 4-2 |
| | Tuetut Xerox-järjestelmät | 4-2 |
| | TIFF-tiedostojen lähetysohjelman asennus | 4-3 |
| | TIFF-tiedostojen lähetysohjelman avaus | 4-3 |
| | TIFF-tiedostojen lähetysohjelman käyttö | 4-3 |
| | TIFF-tiedostojen lähetysohjelman asennuksen poisto | 4-4 |
| Luku 5 | Häiriöiden selvittäminen | 5-1 |
| | Häiriön selvittäminen | 5-2 |
| | Tavallisia ongelmatilanteita | 5-3 |
| | Adobe Acrobat -tulostus | 5-3 |
| | Vihkotulostus tai monen sivun tulostus samalle arkille | 5-3 |
| | Euron merkki | 5-4 |
| | PDF-tulostus | 5-4 |
| | Microsoft-sovellukset | 5-5 |
| | PCL-ajuri | 5-6 |
| | FrameMaker ei tue vedostulostusta | 5-6 |
| | Vesileimat | 5-7 |
| | WordPerfect | 5-7 |
| | Usein esitettyjä kysymyksiä | 5-8 |
| Hakemisto | | Hakemisto-i |



CentreWaren Windows-ajurien esittely

CentreWare-ohjelmisto tuo Xerox-järjestelmien tehon suoraan työpöydälle. CentreWaren avulla voidaan käyttää, tarkastaa ja hallita kaikkia verkkoon liitettyjä Xerox-järjestelmiä mistä tahansa verkkotyöasemasta. Interaktiiviset CentreWare-ajurit tekevät tulostuksen ja faksien lähettämisen työpöydältä helpoksi ja ymmärrettäväksi.

Tämän oppaan avulla valvojat voivat asentaa ja konfiguroida Centreware-tulostinajurit ja käyttäjät voivat hyödyntää Xerox-järjestelmänsä tulostustoimintoja ja siten lisätä tuottavuuttaan.

Mitä tämä luku sisältää?

- *Mitä uutta tässä versiossa on?* ii
- *Ajurien selitys* iii
- *Ajurien hankkiminen* vi
- *WorkCentre- ja WorkCentre Pro -tulostinten PPD-tiedostot* vii
- *Ajuriohjelmat* viii
- *Ajurien käyttöohjeisto* ix
- *Internet- ja puhelintuki* x

Mitä uutta tässä versiossa on?

WorkCentre- ja WorkCentre Pro -tulostimien CentreWare 5.51 -ajurit tukevat seuraavia uusia toimintoja ja laitteita:

- WorkCentre M 35/45/55 sekä WorkCentre Pro 32 Color / 40 Color, 35/45/55 ja 65/75/90
- Uudet PostScript- ja PCL-ajurit WorkCentre-malleille M 35/45/65 ja WorkCentre Pro -malleille 32 Color /40 Color, 35/45/55 ja 65/75/90
- Originaalin syöttö lyhyt reuna edellä
- Uusi Xerox-kirjoitinajurien asennusohjelma. Voit asentaa useita kirjoitinajureita ja määrittää niiden asetukset samalla kertaa.
- Viimeistelylaite (joissakin malleissa lisävaruste). Xerox-järjestelmiin on saatavissa mallin mukaan kahdenlaisia viimeistelylaitteita. Viimeistelylaite voi mm. nitoa, rei'ittää ja limittää tulosteet. Huom. Vain yksi viimeistelylaite voi olla kerralla asennettuna kirjoittimeen.
- Kirjoitinajurin toiminnot -pikaohje, jonka avulla käytät kirjoitinajurin monipuolisia toimintoja entistä helpommin.
- Toimintotietoutta-pikaohje, jossa annetaan lyhyt kuvaus ajurin toiminnoista ja opastetaan niiden käytössä.
- Väritulostus ja -skannaus WCP 32 Color- / 40 Color -malleissa
- Kaksisuuntainen tiedonsiirto, joka päivittää automaattisesti ajuriin kirjoittimen kokoonpanotiedot, ilmoittaa kirjoittimen ja käynnissä olevan työn tilasta sekä kokoaa työlokin 25 viimeisestä tulostustyöstä.
- CentreWare Työnvalvonta on poistettu Verkkopalvelut-ohjelmasta. Toimintoja on sisällytetty suoraan kaksisuuntaisiin CentreWare-ajureihin.
- Verkkopalveluja ei enää toimiteta CD-levyllä. Ohjattu laitteenhallinta- ja Ohjattu laitetietojen ylläpito -ohjelmat ovat nyt saatavissa Xeroxin verkkosivuilta.

Ajurien selitys

Tulostinajuri on ohjelma, joka mahdollistaa jossakin sovelluksessa (tekstinkäsittely, taulukkolaskenta, grafiikka) tehdyn asiakirjan lähettämisen johonkin tiettyyn tulostimeen. Koska eri tulostimissa on erilaisia toimintoja ja ne tarvitsevat erilaiset tulostuskomennot, niillä kaikilla pitää olla oma ajurinsa.

CentreWare-ajurit mahdollistavat tulostustyön lähettämisen työasemasta verkkoon liitettyyn Xerox-järjestelmään. Ajurit sisältävät erilaisia asetuksia, joiden avulla tulostustyöt voidaan räätälöidä tarpeen mukaan.

Eri Xerox-järjestelmien faksitoiminnot vaihtelevat. Kaikki Xerox-järjestelmät eivät tue sekä verkkotulostusta että LAN-faksin lähetystä työpöydältä. Katso lisäohjeita oman tulostimesi käyttöohjeista. Tulostimiin voidaan konfiguroida muita verkkofaksitoimintoja käyttämällä muiden valmistajien ohjelmia.

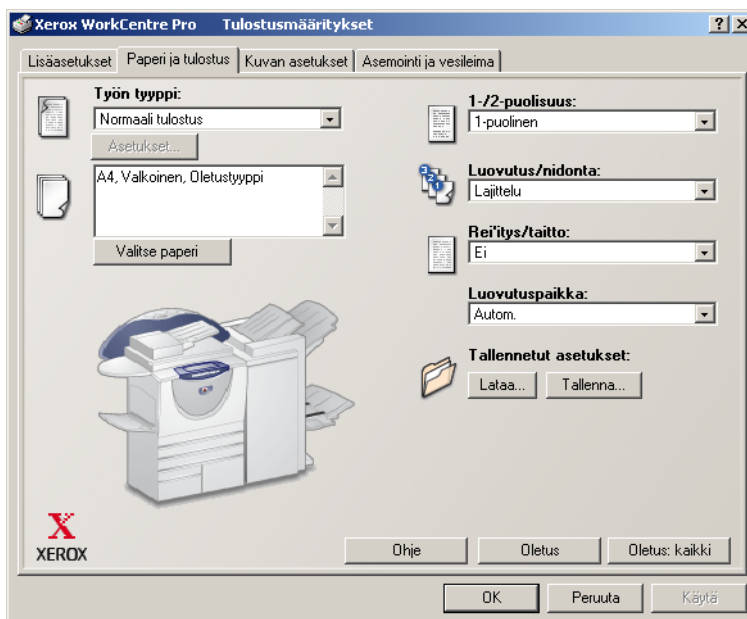
CentreWare-ajurit

CentreWare-ajureita on kahta tyyppiä:

- Mukautettu ajuri
- Normaali ajuri

Mukautettu ajuri

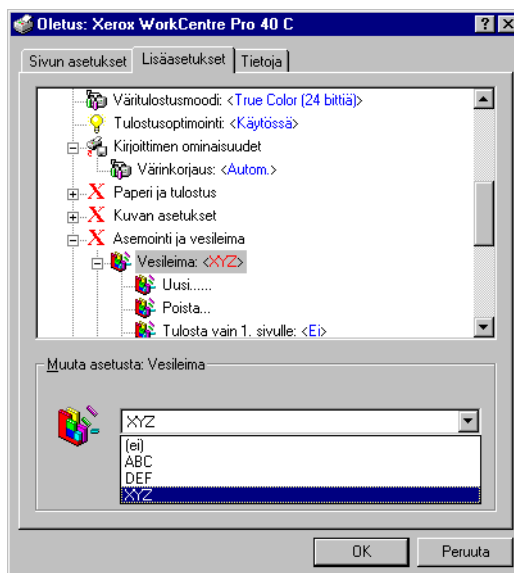
Mukautetun ajurin asetukset näytetään ajurin välilehdillä. Nämä ajurit on suunniteltu erityisesti Xerox-tulostimia varten. Mukautetut CentreWare-ajurit ovat käytettävissä Windows 9x -työasemissa. Ne ovat käytettävissä myös NT 4.0/2000/XP -työasemissa, kun työasemaan on asennettu Internet Explorer 5.01 tai uudempi. Huomaa, että alla näkyvä ajurin kuva on vain esimerkki. Ajurissa käytettävissä olevat toiminnot ja asetukset ja ajurin ulkonäkö vaihtelevat käyttöjärjestelmän ja tulostimen mallin mukaan.



Mukautettu ajuri

Normaali ajuri

Normaali ajuri noudattaa Windowsin standardeja, ja siinä asetukset näytetään puun muodossa monien ohjelmistojen tapaan. Windows NT 4.0-, Windows 2000- ja Windows XP -työasemissa voi valita Kokoonpano-välilehdeltä, käyttääkö mukautettua vai normaalia ajuria.



Normaali ajuri

Ajurityypit

CentreWare-ajureista on saatavissa oma versio PostScript 3-, PCL 5e-, PCL 5c- ja PCL 6 (XL) -tulostuskieliä varten.

PostScript

PostScript-tulostus antaa PCL-tulostukseen verrattuna enemmän mahdollisuuksia skaalata ja käsitellä kuvia, ja se tulostaa grafiikan tarkemmin. PostScript sisältää myös erilaisia vaihtoehtoja virheenkäsittelyyn ja fonttien korvaukseen.

PCL

PCL (Printer Command Language) -tulostus on yleensä yksinkertaisempaa, koska siinä on käytettävissä vähemmän toimintoja kuin PostScript-tulostuksessa. Se on kuitenkin useimmiten nopeampaa.

Ajurien hankkiminen

Alla olevassa taulukossa osoitetaan, mitä Xerox-järjestelmiä tämä CentreWare-versio tukee ja mitkä ajurit ovat saatavissa Windows 95/98/Me/NT 4.0/ 2000/XP -ympäristöihin.

| CentreWare-ajuri (Windows 95/98/Me/NT 4.0/2000/XP) | WorkCentre- ja WorkCentre Pro (WCP) -mallit | Sijainti |
|--|--|-------------------|
| PostScript | WorkCentre M 35/45/55 WCP 32 Color/40 Color, 35/ 45/55, 65/75/90 | CD ja verkkosivut |
| PCL 5e | WorkCentre M 35/45/55 WCP 35/45/55, 65/75/90 | CD ja verkkosivut |
| PCL 5c | WCP 32 Color / 40 Color | CD ja verkkosivut |
| PCL 6 (XL) | WorkCentre M 35/45/55 WCP 35/45/55, 65/75/90 | CD ja verkkosivut |

Xerox WorkCentre- ja WorkCentre Pro -tulostinten CentreWare-ajurit

CentreWare Kirjoitin- ja faksiajuri CD-levy

Xerox-järjestelmien tulostinajurien asennustiedostot toimitetaan *CentreWare Kirjoitin- ja faksiajuri CD-levyllä*.

Päivityksiä ja lisätietoja on saatavissa Xeroxin verkkosivuilta osoitteessa www.Xerox.com.

Kopiointi verkkosivuilta

Xerox-järjestelmien ajurit voidaan kopioida Xeroxin verkkosivuilta osoitteesta www.xerox.com. Sieltä löytyvät kaikkien Xerox-järjestelmien ajurien asennustiedostot.

► Kopioi ajuri verkkosivuilta näin:

- 1 Avaa Xeroxin verkkosivut ja napsauta **Drivers**.
- 2 Valitse oma Xerox-tulostinperheesi Select Product Family -luettelosta ja napsauta **Search**.
- 3 Valitse haluttu tulostin, käyttöjärjestelmä (Windows) ja ajurin kieli.
- 4 Napsauta **Search**.
- 5 Valitse ajuri *Drivers*-luettelosta.
- 6 Valitse *File Download* -ikkunasta **Save**.
- 7 Valitse paikka, johon tiedosto kopioidaan, ja napsauta **Save**.
- 8 Kun ajuri on kopioitu, asenna se *luvussa 1* annettujen ohjeiden mukaan.

WorkCentre- ja WorkCentre Pro -tulostinten PPD-tiedostot

PPD-tiedosto (PostScript Printer Description) on luettava tekstitiedosto, jota voidaan käyttää tulostusasetusten määrittämiseen PostScriptiä tulkitsevilla tulostinajureilla.

Xeroxilla on PPD-tiedostot kaikille Xerox-järjestelmille. Ne asennetaan automaattisesti ajurin asennuksen yhteydessä.

Ajuriohjelmat

Seuraavat ohjelmat toimitetaan *CentreWare Kirjoitin- ja faksiajurien* CD-levyllä:

- Tulostimen konfigurointiapuohjelma
- Tulostimen asennusapuohjelma
- TIFF-tiedostojen lähetysohjelma
- Fontinhallinta-apuohjelma

Tulostimen konfigurointiapuohjelma

Tällä ohjelmalla järjestelmänvalvojat voivat luoda vakioasetukset sisältäviä konfigurointitiedostoja, joiden avulla käyttäjät voivat nopeasti ja helposti asentaa haluamansa ajurit.

Tulostimen asennusapuohjelma

Tämä ohjelma on tarkoitettu käyttäjille, jotka haluavat muokata järjestelmänvalvojan lähettämiä ajurin asetuksia ennen ajurin asentamista. Järjestelmänvalvojat voivat myös asentaa ajurit suoraan työasemaan tai verkkopalvelimeen tätä ohjelmaa käyttämällä.

TIFF-tiedostojen lähetys

Tällä ohjelmalla voidaan lähettää TIFF (Tagged Image File Format) -tiedostoja suoraan Xerox-järjestelmään tulostettaviksi. TIFF-tiedostot tulostuvat näin nopeammin.

HUOM. Xerox-järjestelmässä on oltava TIFF-tulkki, jotta TIFF-tiedostojen lähetysohjelmaa voisi käyttää.

Katso lisätietoja kohdasta Katso *TIFF-tiedostojen lähetysohjelman asennus* sivulla 4-1.

Fontinhallinta

Tällä ohjelmalla hallitaan fontteja ja tulostinluetteloita. Ohjelmaa käyttämällä voidaan tarkastella ja tulostaa fontteja, ladata niitä tulostimeen tai viedä niitä tiedostoon. Tulostimia voidaan lisätä tai poistaa tulostinten luettelosta, jota käytetään fonttien lisäämiseen tai poistamiseen yhdestä tai useammasta tulostimesta.

Katso lisätietoja kohdasta Katso *Fontinhallinnan asennus* sivulla 3-1.

Ajurien käyttöohjeisto

CentreWare Kirjoitin- ja faksiajurien opas (Windows-ympäristöön)

Tämä opas on tarkoitettu valvojille, jotka asentavat ja konfiguroivat CentreWare-ajurit, samoin kuin käyttäjille, jotka haluavat tietää enemmän ajureista ja niiden asennuksesta.

Opas on elektronisessa muodossa (PDF) *CentreWare Kirjoitin- ja faksiajurien* CD-levyllä. Ajurin asennuksen yhteydessä voidaan valita, että opas sijoitetaan käyttäjän työasemaan joko kansioon ...\\Ohjelmatiedostot\\Xerox\\WorkCentre Pro tai kansioon \\WorkCentre kirjoittimen mallin mukaan.

CentreWare Kirjoitin- ja faksiajurien CD-levyllä on myös englanninkielinen Adobe® Acrobat® Reader -ohjelma. Se toimii useimmissa ei-englanninkielisissä Windows-ympäristöissä, mutta ei Windows 2000:ssä. Ohjelman muunkielisiä versioita on ladattavissa Adoben verkkosivuilta osoitteesta www.adobe.com/products/acrobat/readstep2.html.

Opastus

Ohje-opastusohjelma on ensisijainen tiedonlähde ajurien käytössä. Se saadaan esiin Ohje-painikkeilla ja tilannekohtaisella *Mikä tämä on?* Ohje sisältää tulostinajurien pikaohjeet, kuvauksen ajurien toiminnoista, vaihteittaiset käyttöohjeet, tietoja Xerox-järjestelmästä, ohjeet häiriöiden selvittämisestä ja tiedot käytettävissä olevista tukipalveluista.

Pikaohjeet

- **Kirjoitinajurin toiminnot** – Pikaohje, jonka avulla löydät nopeasti ajurista tulostustoiminnot, joita voit käyttää asiakirjojesi tulostamisen parantamiseksi.
- **Toimintotietoutta** – Pikaohje, joka sisältää tietoa tietyistä tulostustoiminnoista kuten vesileimoista, vihkoasemoinnista ja nidonnasta.

Pikaohjeet ovat Adobe Acrobat PDF -muodossa.

Internet-tuki

Xeroxin verkkosivut löytyvät osoitteesta www.xerox.com. Sivuilla on Xerox-järjestelmien tuotetietoja ja esittelyjä, tietoja tukipalveluista ja viimeisimmät tiedot CentreWare-ajurien uusista versioista.

Puhelintuki

Jos tarvitset lisää opastusta, ota yhteys Xerox Oy:n huoltovalvontaan. Kirjoita alla olevaan tyhjään tilaan Xerox-järjestelmän sarjanumero, ennen kuin soitat.

| Xerox-järjestelmän sarjanumero |
|--------------------------------|
| |

Ota yhteyttä alla olevaan Xeroxin huoltovalvonnan puhelinnumeroon. Jos oman maasi huoltovalvonnan puhelinnumeroa ei ole luettelossa, se ilmoitetaan Xerox-järjestelmän asennuksen yhteydessä. Kirjoita puhelinnumero talteen alla olevaan tilaan.

| Huoltovalvonnan puhelinnumerot: | |
|---------------------------------|-----------------------------|
| USA | 800-821-2797 |
| KANADA | 800-939-3769 (800-93-XEROX) |
| | |

Sekalaisia käyttöohjeita

Joukko aiemmin "DC-vihjeitä" -nimisinä tunnettuja ohjeasiakirjoja on saatavissa osoitteesta www.xerox.com/DocumentCentreFamily/Tips. Etsi haluamasi tuote ja seuraa Customer Tips -linkkiä. Näissä asiakirjoissa annetaan tarkkoja teknisiä tietoja, jotka auttavat Xerox-järjestelmien käytössä ja konfiguroinnissa.



CentreWaren Windows-ajurien asennus

CentreWare-ajurit tukevat Xerox-järjestelmien erikoistoimintoja ja erikoisominaisuuksia ja mahdollistavat nopean ja tehokkaan tulostuksen omalta työpöydältä. Tässä luvussa annetaan ohjeet ajurien asentamisesta kaikkiin Windows-ympäristöihin.

Mitä tämä luku sisältää?

- *Vaatimukset* 1-2
- *Suora asennus* 1-5
- *Jaettu asennus* 1-13
- *Useiden käyttäjäryhmien konfigurointitiedostojen hallinta* 1-23
- *Ajurien kielet* 1-24
- *Osoita ja tulosta* 1-25
- *Ajurien konfigurointi* 1-26
- *Ajurin vakioasetusten määrittäminen (Windows NT/2000/XP)* 1-26
- *Lisälaitteiden määrittäminen työasemassa* 1-29
- *Tietoja kaksisuuntaisista ajureista* 1-34
- *Asennustiedostojen sijainti CD-levyllä* 1-37
- *Ajurien asennuksen poisto* 1-38

Vaatimukset

Ajurit

- CentreWare-ajurin vaatima vähimmäislevytila vaihtelee eri ajurien välillä. Enimmillään tarvittava vapaa levytila on 7 megatavua.
- Internet Explorer 5.01:n tai uudemman on oltava asennettuna NT 4.0-, 2000- tai XP-työasemaan, jos halutaan käyttää mukautettua ajuria.

Ajurien asennusohjelma

Ajurien asennusohjelma käsittää kaksi apuohjelmaa: Xerox Tulostimen konfigurointiapuohjelman ja Xerox Tulostimen asennusapuohjelman.

Nämä apuohjelmat edellyttävät seuraavia:

- Valvojan (Administrator) käyttöoikeudet NT 4.0/2000/XP:ssä
- Internet Explorer 5.0 tai uudempi
- Portinvalvonta asennettuna ja käynnissä, jotta vertaisyhteys olisi mahdollista Windows NT 4.0 -ympäristössä
- Service Pack 2 asennettuna Windows 2000 -ympäristössä
- Service Pack 4 asennettuna Windows NT 4.0 -ympäristössä.

Verkkotulostusyhteydet

Vertaisyhteys

Vertaisyhteyttä käyttävä tulostinajuri asennetaan työasemiin, joista on yhteys tulostimeen. Ajuria ei asenneta palvelimeen. Näin kukin työaseman käyttäjä voi itse asettaa ajurin oletusasetukset ja konfiguroinnin omien tarpeittensa mukaan.

Verkkopalvelinyhteys

Verkkopalvelinta käyttävä tulostinajuri asennetaan palvelimeen ja jaetaan verkon muiden työasemien ja palvelimien kanssa. Ajuri kopioidaan työasemaan palvelimesta. Yleensä verkonvalvoja ylläpitää ajurin oletusasetuksia ja konfigurointitietoja.

Ajurien asennus Windows-verkkoihin

Xerox-ajuri ja muut komponentit voidaan asentaa Windows-ympäristössä kolmella eri tavalla.

Suora asennus

Verkkotulostinten ajurit asennetaan nopeasti ja helposti Tulostimen asennusapuohjelmalla. Järjestelmänvalvoja tai käyttäjä, jolla on käytettävissään *CentreWare Kirjoitin- ja faksiajurien CD* tai joka tietää, mihin verkkoasemaan CD-levyn sisältö on tallennettu, voi konfiguroida usean ajurin asetukset yhdellä kertaa ja asentaa ajurit suoraan PC:hen tai tulostuspalvelimeen.

Jaettu asennus

CentreWare Kirjoitin- ja faksiajurien CD:n sisältö kopioidaan verkkoasemaan. (Katso *Asennustiedostojen sijainti CD-levyllä* sivulla 1-37.). Sen jälkeen järjestelmänvalvoja luo Tulostimen konfigurointiapuohjelmalla konfigurointitiedoston ja jakaa sen ajurien asennustiedostojen mukana käyttäjille, jotta he voivat asentaa ajurit työasemaansa. (Katso lisätietoja kohdasta Katso *Jaettu asennus* sivulla 1-13.).

Osoita ja tulosta

CentreWare Kirjoitin- ja faksiajurien CD:n sisältö kopioidaan verkkoasemaan. Tämän jälkeen ajurit voidaan asentaa paikallisesti ja asetukset määrittää (katso *Ajurin vakioasetusten määrittäminen (Windows NT/2000/XP)* sivulla 1-26) ja kopioida palvelimeen kaikkien käytettäväksi (katso *Osoita ja tulosta* sivulla 1-25).

Suora asennus

Xerox Tulostimen asennusapuohjelmalla voidaan konfiguroida ja asentaa vertaisyhteyttä tai verkkopalvelinta käyttävät ajurit.

NT 4.0/2000/XP -ympäristössä asennusapuohjelman käyttö edellyttää valvojan (Administrator) oikeuksia. Jos ajuri aiotaan asentaa verkkopalvelimeen, apuohjelma on käynnistettävä kyseisessä palvelimessa. Ajuria ei voi asentaa etätyöasemasta käsin.

Suora asennus ja vertaisyhteys

► Konfiguroi ja asenna vertaisyhteyttä käyttävät ajurit näin:

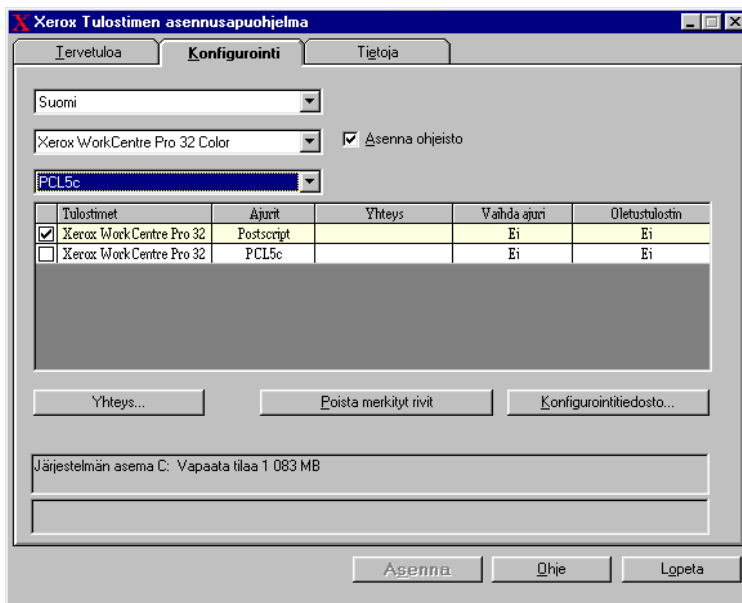
- 1 Aseta *CentreWare Kirjoitin- ja faksiajurien* CD levyasemaan. AutoRun-ohjelma näyttää käytettävissä olevat vaihtoehdot.

–tai–

Jos AutoRun ei ole käytössä työasemassasi, avaa Oma tietokone ja kaksoisnapsauta CD-aseman kuvaketta. Kaksoisnapsauta *Setup.exe*-tiedostoa. AutoRun-ohjelma näyttää käytettävissä olevat vaihtoehdot.

- 2 Valitse kieli ja napsauta **OK**.
- 3 Napsauta **Kirjoitin- ja faksiajurit > Asenna Windows-ajuri**. Asennusapuohjelma avautuu.
- 4 Valitse haluamasi kieli *Tervetuloa*-välilehdeltä.

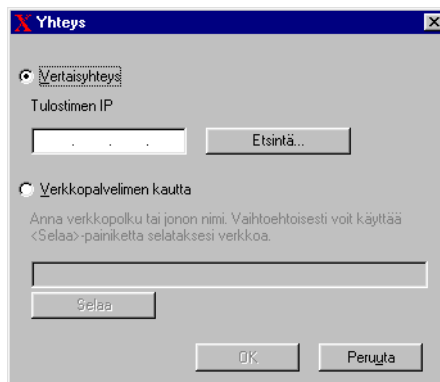
- 5 Valitse *Konfigurointi*-välilehdeltä ajurin kieli.



Kuva 1-1: Tulostimen asennusapuohjelma, Konfigurointi-välilehti

- 6 Valitse tulostin.
- 7 Valitse yksi tai useampia ajureita. Valittu tulostin ja ajurit ilmestyvät luetteloruutuun.

- 8 Valitse **Asenna ohjeisto**. Tällä asennetaan työasemaasi *CentreWare Kirjoitin- ja faksiajuri*en opas 5.51, joka esittelee ajurit ja opastaa niiden asennuksessa. Tulostimen mallin mukaan ohjeisto sijoitetaan joko kansioon ..\Ohjelmatiedostot\Xerox\WorkCentre Pro tai kansioon ..\WorkCentre.
- 9 Valitse tulostin luetteloruudusta. Voit myös valita useita samanmallisia tulostimia, jos haluat asentaa tulostimen PS- tai PCL-ajurin.
- 10 Napsauta **Yhteys...**. Yhteys-ikkuna avautuu.

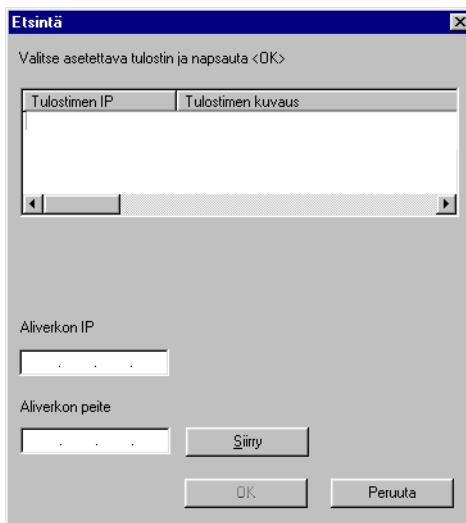


Kuva 1-2: Yhteys-ikkuna, vertaisyhteys on valittuna

- 11 Valitse **Vertaisyhteys**.

HUOM. Asennusapuohjelma ei tue vertaistulostusta Windows 9x -ympäristössä, vaan tällöin Vertaisyhteys-asetus näkyy himmennettynä.

- 12 Anna Xerox-järjestelmän IP-osoite ja napsauta **OK**.
Tulostimelle konfiguroidaan vertaisyhteys ja tulostimen IP-osoite lisätään Konfigurointi-välilehden *Yhteys*-sarakkeeseen.
- tai-
- Napsauta **Etsintä....** Etsintä-ikkuna avautuu ja asennusohjelma etsii tulostimia paikallisverkosta. Löydetty tulostimet näkyvät Etsintä-ikkunan luetteloruudussa.



Kuva 1-3: Etsintä-ikkuna

- 13 Tee jompikumpi seuraavista:
- a) Jos tulostin näkyy Etsintä-ikkunassa, valitse se.
 - b) Napsauta **OK**. Tulostimelle konfiguroidaan vertaisyhteys ja tulostimen IP-osoite lisätään Konfigurointi-välilehden *Yhteys*-sarakkeeseen.
- tai-
- a) Jos tulostinta ei näy, laajenna etsintää antamalla Aliverkon IP ja Aliverkon peite.

- b) Napsauta **Siirry**. Ohjelma etsii tulostimen ja lisää sen ikkunan luetteloruutuun.
- c) Valitse tulostin ja napsauta **OK**. Tulostimelle konfiguroidaan vertaisisyhteys ja tulostimen IP-osoite lisätään Konfigurointi-välilehden *Yhteys*-sarakkeeseen.

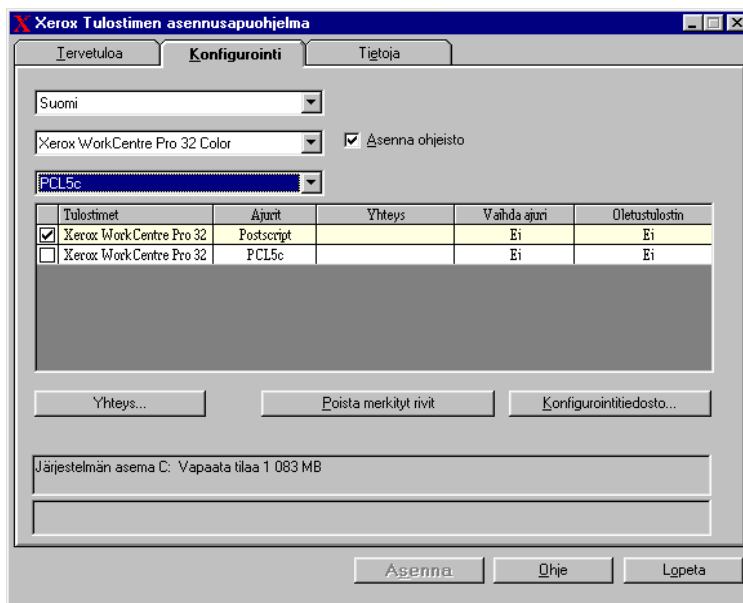
HUOM. Kun tulostimen yhteystyyppi on asetettu, tulostimen kohdalla luetteloruudussa oleva valintamerkki häviää. Tämän jälkeen voit valita toisen konfiguroitavan tulostimen.

- 14 Tee halutut valinnat *Vaihda ajuri-* ja *Oletustulostin-*kentissä. Kentän asetus vaihtuu, kun napsautat kentässä.
- 15 Napsauta **Asenna**. Viesti ilmoittaa, kun asennus on valmis.

Suora asennus ja verkkopalvelinyhteys

► Konfiguroi ja asenna verkkopalvelinta käyttävät ajurit näin:

- 1 Aseta *CentreWare Kirjoitin- ja faksiajuri*en CD levyasemaan. AutoRun-ohjelma näyttää käytettävissä olevat vaihtoehdot.
–tai–
- 2 Jos AutoRun ei ole käytössä työasemassasi, avaa Oma tietokone ja kaksoisnapsauta CD-aseman kuvaketta. Kaksoisnapsauta *Setup.exe*-tiedostoa. AutoRun-ohjelma näyttää käytettävissä olevat vaihtoehdot. Valitse kieli ja napsauta **OK**.
- 3 Valitse kieli ja napsauta **OK**.
- 4 Napsauta **Kirjoitin- ja faksiajurit > Asenna Windows-ajuri**. Asennusapuohjelma avautuu.
- 5 Valitse haluamasi kieli *Tervetuloa*-välilehdeä.
- 6 Valitse *Konfigurointi*-välilehdeä ajurin kieli.

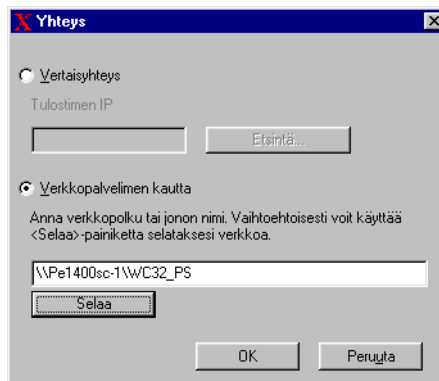


Kuva 1-4: Tulostimen asennusapuohjelma, Konfigurointi-välilehti

- 7 Valitse tulostin.
- 8 Valitse yksi tai useampia ajureita. Valittu tulostin ja ajurit ilmestyvät luetteloruutuun.
- 9 Valitse **Asenna ohjeisto**. Tällä asennetaan työasemaasi *CentreWare Kirjoitin- ja faksiajuri*en opas 5.51, joka esittelee ajurit ja opastaa niiden asennuksessa. Tulostimen mallin mukaan ohjeisto sijoitetaan joko kansioon ..\Ohjelmätiedostot\Xerox\WorkCentre Pro tai kansioon ..\WorkCentre.
- 10 Valitse tulostin luetteloruudusta.

HUOM. Ainoastaan yksi tulostin ja ajuri voidaan konfiguroida kerralla, esimerkiksi WorkCentre Pro 32 PostScript. Kun tulostimen yhteystyyppi on asetettu, tulostimen kohdalla luetteloruudussa oleva valintamerkki häviää. Tämän jälkeen voit valita samalle tulostimelle toisen ajurin ja konfiguroida yhteyden tai voit valita konfiguroitavaksi toisen tulostimen.

- 11 Napsauta **Yhteys...**. Yhteys-ikkuna avautuu.



Kuva 1-5: Yhteys-ikkuna. Yhteys verkkopalvelimen kautta on valittuna.

- 12 Valitse **Verkkopalvelimen kautta**.
- 13 Kirjoita verkkopolku tai etsi jaettu tulostin napsauttamalla **Selaa**. Napsauta **OK**. Tulostimen verkkopolku lisätään Konfigurointi-välilehden *Yhteys*-sarakeeseen ja tulostin konfiguroidaan verkkopalvelimen kautta.

HUOM. Kun tulostimen yhteystyyppi on asetettu, tulostimen kohdalla luetteluudussa oleva valintamerkki häviää. Tämän jälkeen voit valita samalle tulostimelle toisen ajurin ja konfiguroida yhteyden tai voit valita konfiguroitavaksi toisen tulostimen.

- 14 Tee halutut valinnat *Vaihda ajuri-* ja *Oletustulostin-*kentissä. Kentän asetus vaihtuu, kun napsautat kentässä.
- 15 Napsauta **Asenna**. Viesti ilmoittaa, kun asennus on valmis.

Jaettu asennus

Jaetun asennuksen ohjeet on tarkoitettu järjestelmänvalvojille, jotka haluavat ensin luoda konfigurointitiedostot, joissa on vakioasetukset ajureille, ja sitten jakaa nämä tiedostot käyttäjille, jotka asentavat ajurit niiden avulla. Konfigurointiapuohjelman avulla on mahdollista räätälöidä ajurien asennus yrityksen tarpeiden mukaan:

- **Käytä vakioasetuksia** – Xerox toimittaa konfigurointiapuohjelman mukana tiedoston, joka sisältää vakioasetukset kunkin tuetun tulostinmallin kaikille ajureille.
- **Mukauta ajurin asetukset** – Konfigurointiapuohjelmalla voidaan määrittää omat oletusasetukset jokaiselle ajurille.
- **Hallitse käyttäjäryhmiä** – Luomalla ja tallentamalla erilaisia konfigurointitiedostoja voidaan hallita sitä, minkälaisia ajureita eri käyttäjäryhmille jaetaan.

HUOM. Konfigurointiapuohjelma toimii vain Windows NT4.0/2000/XP -ympäristöissä.

Jaettuun asennukseen kuuluu neljä vaihetta:

- 1 Tiedostojen kopiointi verkkoasemaan
- 2 Asennustiedostojen konfigurointi
- 3 Asennustiedostojen jakaminen
- 4 Ajurien asennus PC:hen

Tiedostojen kopiointi verkkoasemaan

Jotta käyttäjille ajurien asennusta varten lähetettävä asennustiedostopaketti voitaisiin konfiguroida, on *CentreWare Kirjoitin- ja faksiajurien CD*:n sisältö ensin tallennettava verkkoasemaan.

► Kopioi ajurit näin:

- 1 Aseta *CentreWare Kirjoitin- ja faksiajurien CD* levyasemaan.
- 2 Kopioi CD-levyn sisältö haluttuun verkkoasemaan.
- 3 Aseta *Asennusohjelma*-kansio ja kielikansiot (esim. suomi, English) jaettaviksi verkossa.

Asennustiedostojen konfigurointi

Tulostimen konfigurointiapuohjelmalla järjestelmänvalvojan on helppo luoda konfigurointitiedosto ja lähettää se käyttäjille asennustiedostopakettin mukana. Apuohjelmalla voit valita ajurit jokaista tuettua tulostinmallia varten ja asettaa tulostimen yhteystyyppin sekä valita, vaihdetaanko ajuri ja tehdäänkö kyseisestä tulostimesta oletustulostin. Haluttaessa voit samalla kertaa konfiguroida ajurin usealle eri kielelle.

Voit valita konfigurointitiedostoon omat asetukset tai voit käyttää Xeroxin toimittamia *vakioasetuksia*.

Vakioasetukset-tiedosto

Xerox on alunperin määrittänyt asetukset jokaisen tuetun kirjoitinmallin kaikille ajureille; ajurin vaihtamista koskevassa kohdassa on valittuna *Ei* ja oletustulostinta koskevassa kohdassa samoin *Ei*.

Kun napsautat *Vakioasetukset*-painiketta ja valitset halutun XeroxPrintersToInstall[kieli].xml-tiedoston, kunkin tulostinmallin vakioasetukset lisätään Konfigurointi-välilehden luetteloruutuun. Tämän jälkeen voit:

- muokata asetuksia
- poistaa tulostimia
- määrittää yhteystyyppin
- määrittää asennuksen tyyppiä Helppo
- valita ohjeiston asennuksen työasemaan.

Lisätietoja XeroxPrintersToInstall[kieli].xml-tiedostoista ja ajurien kielistä annetaan kohdassa *Katso Ajurien kielet* sivulla 1-24.

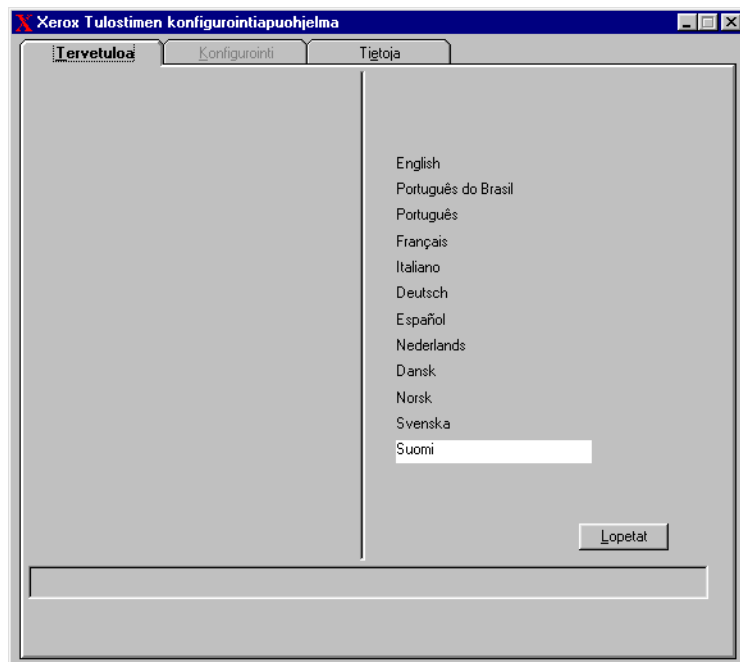
HUOM. Kun muokattu tiedosto tallennetaan, sen sisältämät uudet asetukset korvaavat aiemmat vakioasetukset.

Yhteystyyppin määrittäminen

Tulostimen konfigurointiapuohjelmalla voidaan luoda konfigurointitiedostot useille tulostimille, joiden yhteystyyppi on erilainen. Yksi tulostin voi esimerkiksi käyttää vertaisyyhteyttä ja toinen verkkopalvelinta. Seuraavassa annetaan konfigurointiohjeet ensin vertaisyyhteyttä ja sitten verkkopalvelinyhteyttä varten.

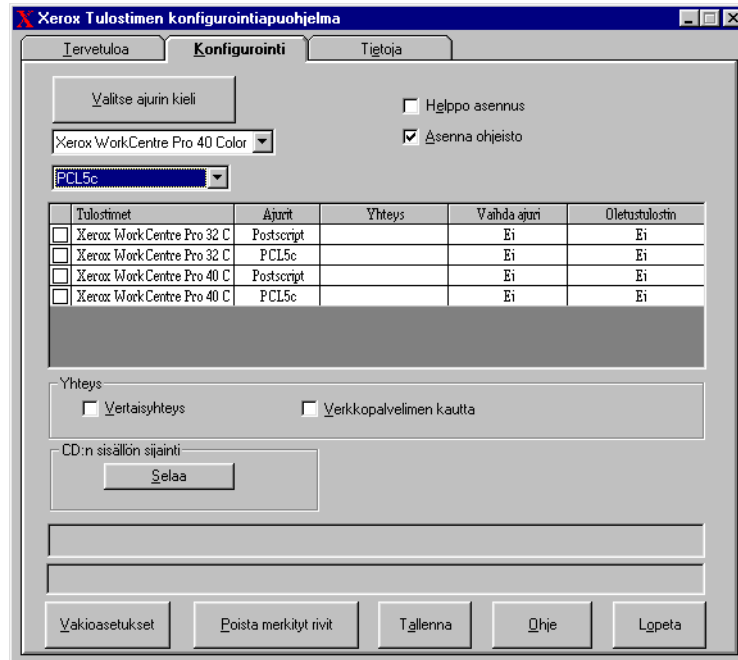
► Luo konfigurointitiedosto näin:

- 1 Aseta *CentreWare Kirjoitin- ja faksiajurien CD* levyasemaan. AutoRun-ohjelma avautuu.
- 2 Valitse kieli ja napsauta **OK**.
- 3 Napsauta **Apuohjelmat > Xerox Tulostimen konfigurointiapuohjelma**. Apuohjelma avautuu.
- 4 Valitse haluamasi kieli *Tervetuloa*-välilehdeltä.



Kuva 1-6: Tulostimen konfigurointiapuohjelma, Tervetuloa-välillehti

- 5 Valitse *Konfigurointi*-välilehdeksi yksi tai useampi kieli, jolle haluat konfiguroida ajurin.



Kuva 1-7: Tulostimen konfigurointiapuohjelma, Konfigurointi-välilehti

- 6 Valitse tulostin.
- 7 Valitse ajuri. Tulostin ja ajuri ilmestyvät luetteloruutuun.

Voit nyt valita muita ajureita tälle tulostimelle tai valita muita tulostimia ja ajureita, jotka lisätään Konfigurointi-välilehden luetteloruutuun.

8 Valitse tarpeen mukaan:

- **Helppo asennus** – Tämä yksinkertaistaa asennusta käyttäjän kannalta. Kun käyttäjä on avannut lähettämäsi zip-tiedoston, joka sisältää konfigurointi- ja asennustiedostot, ja napsauttaa *Install.exe*-tiedostoa, ajurit asennetaan käyttäjän työasemaan automaattisesti.
- **Asenna ohjeisto** – Tällä asennetaan käyttäjän työasemaan *CentreWare Kirjoitin- ja faksiajuri*en opas 5.51, joka selittää ajureita ja opastaa niiden asennuksessa. Tulostimen mallin mukaan ohjeisto sijoitetaan joko kansioon *..\Ohjelmatiedostot\Xerox\WorkCentre Pro* tai kansioon *..\WorkCentre*.

9 Valitse tulostin luetteloruudusta.

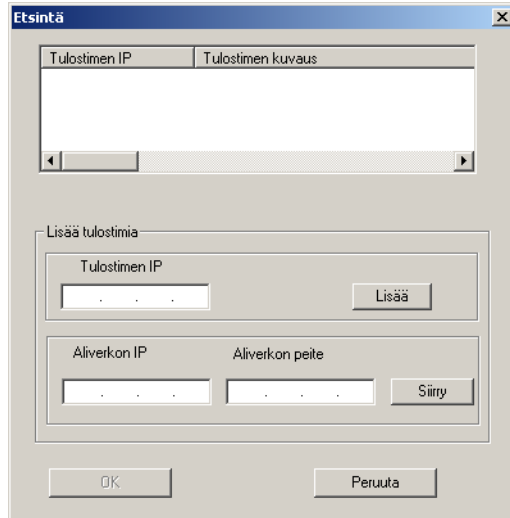
HUOM. Ainoastaan yksi tulostin ja ajuri voidaan konfiguroida kerralla. Kun tulostimen yhteystyyppi on asetettu, tulostimen kohdalla luetteloruudussa oleva valintamerkki häviää. Tämän jälkeen voit valita samalle tulostimelle toisen ajurin ja konfiguroida yhteyden tai voit valita konfiguroitavaksi toisen tulostimen.

Valitse yhteyden tyyppiksi **Vertaisyhteys** tai **Verkkopalvelimen kautta** ja anna tarvittavat tiedot ikkunoihin.

Vertaisyhteys

- a) Valitse **Vertaisyhteys** *Yhteys*-alueelta. *Etsintä*-ikkuna avautuu.

HUOM. Asennusapuohjelma ei tue vertaistulostusta Windows 9x -ympäristössä, vaan tällöin Vertaisyhteys-asetus näkyy himmennettynä.



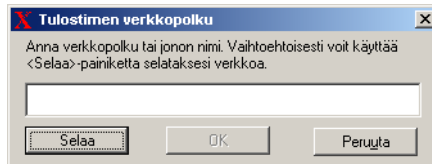
Kuva 1-8: Etsintä-ikkuna

- b) Valitse verkkotulostin *Etsintä*-ikkunasta. Napsauta **OK**. Tulostimelle konfiguroidaan vertaisyhteys ja tulostimen IP-osoite lisätään Konfigurointivälilehden luetteloruutuun.

Kun tulostimen yhteystyyppi on asetettu, tulostimen kohdalla luetteloruudussa oleva valintamerkki häviää. Tämän jälkeen voit valita toisen konfiguroitavan tulostimen.

Yhteys verkkopalvelimen kautta

- a) Valitse **Verkkopalvelimen kautta** Yhteys-alueelta. Tulostimen verkkopolku -ikkuna avautuu.



Kuva 1-9: Tulostimen verkkopolku -ikkuna

- b) Kirjoita verkkopolku tai etsi jaettu tulostin napsauttamalla **Selaa**. Napsauta **OK**. Tulostimen verkkopolku lisätään Konfigurointi-välilehden *Yhteys*-sarakkeeseen ja tulostin konfiguroidaan verkkopalvelimen kautta.
- Kun tulostimen yhteystyyppi on asetettu, tulostimen kohdalla luetteloruudussa oleva valintamerkki häviää. Tämän jälkeen voit valita samalle tulostimelle toisen ajurin ja konfiguroida yhteyden tai voit valita konfiguroitavaksi toisen tulostimen.
- 10 Tee halutut valinnat *Vaihda ajuri-* ja *Oletustulostin-*kentissä. Kentän asetus vaihtuu, kun napsautat kentässä.
- 11 Napsauta **Selaa** ja etsi ajuritiedostot verkosta.
- 12 Lisää ajuritiedostojen sijaintipaikka konfigurointitiedostoon napsauttamalla **OK**.
- 13 Napsauta lopuksi **Tallenna**. *Tallenna nimellä* -ikkuna avautuu. Valitse jokin muu kuin oletuskansio (jotta et korvaisi *Vakioasetukset*-oletustiedostoa).
- Jos olet luomassa konfigurointitiedostoja useille käyttäjärühmille, katso *Useiden käyttäjärühmien konfigurointitiedostojen hallinta* sivulla 1-23.
- 14 Napsauta **Tallenna**. Asetukset tallennetaan XeroxPrintersToInstall[kieli].xml-tiedostoon, joka on ..\Packet-kansiossa.
- Jos konfiguroit ajurin useammalla kuin yhdellä kielellä, tallenna kunkin kielen konfigurointitiedosto erikseen samaan Packet-kansioon.
- Lisätietoja XeroxPrintersToInstall[kieli].xml-tiedostoista annetaan kohdassa *Ajurien kielet* sivulla 1-24.

Asennustiedostojen jakaminen

Kun olet luonut konfigurointitiedoston (-tiedostot) ja tallentanut sen *Packet*-kansioon, voit jakaa asennuspaketin käyttäjille ajurien asennusta varten. Voit lähettää paketin mukana jommankumman seuraavista viesteistä.

Tulostinajurien helppo asennus – tietoja käyttäjälle

Ohessa on zip-tiedosto, jonka avulla voit asentaa tulostinajurit.

- 1 Tallenna tiedosto väliaikaiseen kansioon tai työpöydällä olevaan kansioon.
- 2 Pura zip-tiedosto.
- 3 Kaksoisnapsauta **Install.exe**-tiedostoa. Tulostinajurit asennetaan automaattisesti.

Tulostinajurien normaali asennus – tietoja käyttäjälle

Ohessa on zip-tiedosto, jonka avulla voit asentaa tulostinajurit.

- 1 Tallenna tiedosto väliaikaiseen kansioon tai työpöydällä olevaan kansioon.
- 2 Pura zip-tiedosto.
- 3 Kaksoisnapsauta **XPIU.exe**-tiedostoa. Asennusapuohjelma avautuu.
- 4 Valitse haluamasi kieli *Tervetuloa*-välilehdeltä.
- 5 Valitse ajurin kieli *Konfigurointi*-välilehdeltä.
- 6 Avaa opastusohjelma napsauttamalla **Ohje**.
- 7 Avaa sisällysluettelosta **Xerox-tulostinajurin asentaminen**.
- 8 Noudata ohjetta **Tulostinajurin asentaminen käyttämällä konfigurointitiedoston oletusasetuksia**.

Ajurien asennus työasemaan

Kun järjestelmänvalvoja on lähettänyt asennustiedostot sisältävän zip-tiedoston, ajurit voidaan asentaa käyttäjän työasemaan kahdella tavalla:

- Helppo asennus
- Normaaali asennus (käyttäjä)

Helppo asennus

Järjestelmänvalvoja lähettää asennustiedostot sisältävän zip-tiedoston, jonka avulla käyttäjä voi asentaa ajurit automaattisesti.

► **Asenna ajurit automaattisesti näin:**

- 1 Tallenna tiedosto väliaikaiseen kansioon tai työpöydällä olevaan kansioon.
- 2 Pura zip-tiedosto.
- 3 Kaksoisnapsauta **Install.exe**-tiedostoa. Tulostinajurit asennetaan automaattisesti.

Normaali asennus

Järjestelmänvalvoja lähettää käyttäjälle zip-tiedoston, joka sisältää kaikki ajurien asentamiseen tarvittavat tiedostot. Näiden mukana on konfigurointitiedosto, joka sisältää kaikki ajuriasetukset.

► **Asenna ajurit käyttämällä konfigurointitiedoston oletusasetuksia näin:**

- 1 Tallenna järjestelmänvalvojan lähettämä zip-tiedosto väliaikaiseen kansioon tai työpöydällä olevaan kansioon.
- 2 Pura zip-tiedosto ja kaksoisnapsauta **XPIU.exe**-tiedostoa. Asennusapuohjelma avautuu.
- 3 Valitse haluamasi kieli *Tervetuloa*-välilehdeltä.
- 4 Valitse ajurin kieli *Konfigurointi*-välilehdeltä.
- 5 Napsauta **Konfigurointitiedosto**.
- 6 Avaa **XeroxPrintersToInstall[kieli].xml**. Tulostinajurit, joiden vakioasetukset järjestelmänvalvoja on ennalta asettanut, näkyvät Konfigurointi-välilehden luetteloruudussa. Katso *Ajurien kielet* sivulla 1-24.
- 7 Napsauta **Asenna**. Ajurit asennetaan.

Useiden käyttäjäryhmien konfigurointitiedostojen hallinta

Jos hallittavana on useita eri käyttäjäryhmiä, jotka käyttävät eri tulostimia, kullekin ryhmälle voidaan luoda omat konfigurointitiedostot.

► Hallitse useiden käyttäjäryhmien konfigurointitiedostoja näin:

- 1 Noudata käyttäjille tarkoitettujen konfigurointitiedostojen luomisesta annettuja ohjeita. Katso *Asennustiedostojen konfigurointi* sivulla 1-15..
- 2 Tallenna tiedosto käyttäjäryhmää varten tiettyyn ryhmälle tarkoitettuun kansioon.
- 3 Palaa Konfigurointi-välilehden luetteloruutuun, toista konfigurointi seuraavan käyttäjäryhmän kohdalla ja tallenna tiedosto eri kansioon tätä ryhmää varten. Esimerkki:

Anna ryhmälle A tarkoitettujen konfigurointitiedostojen tallennuspoluksi ...\\Ryhmä A\\Packet*XeroxPrintersToInstall*[*kieli*].xml ja ryhmälle B tarkoitettujen tiedostojen tallennuspoluksi ...\\Ryhmä B\\Packet\\ *XeroxPrintersToInstall*[*kieli*].xml.

HUOM. Kutakin tuettua kieltä varten on vain yksi konfigurointitiedosto *XeroxPrintersToInstall*[*kieli*].xml. Älä muuta tiedoston nimeä, muuten asennusohjelma ei tunnista sitä. Jos muokattu tiedosto tallennetaan samalla nimellä samaan kansioon, aiemmat konfigurointiasetukset korvataan uusilla.

Ajurien kielet

Ajuri voidaan samalla kertaa konfiguroida usealle kielelle. Valitse *Konfigurointi*-välilehdeltä *Valitse ajurin kieli* -painike. Näyttöön avautuu tuettujen kielten luettelo. Valitse halutut kielet.

Kun tallennat *Konfigurointi*-välilehdellä tehdyt asetukset, kutakin valittua kieltä varten syntyy oma konfigurointitiedosto *XeroxPrintersToInstall[kieli].xml*.

Esimerkki: *XeroxPrintersToInstallSUO.xml* on suomeksi konfiguroidun ajurin tiedosto ja *XeroxPrintersToInstallDAN.xml* tanskaksi konfiguroidun.

Jos valitset ajurin konfigurointiin kielen, jota käyttäjän käyttöjärjestelmässä ei ole, ajurin kieleksi tulee englanti (oletuskieli). Alla on luettelo tuetuista kielistä sekä lyhenteistä, joita *XeroxPrintersToInstall[kieli].xml*-konfigurointitiedoston nimessä käytetään.

Tuetut kielet ja niiden lyhenteet

| | | | |
|-----|------------------|-----|--------------------|
| ENU | amerikanenglanti | NLD | hollanti |
| FRA | ranska | NOR | norja |
| DEU | saksa | PTB | brasilianportugali |
| DAN | tanska | PTE | portugali |
| ESN | espanja | SUO | suomi |
| ITA | italia | SVE | ruotsi |

Osoita ja tulosta

Seuraavissa ohjeissa oletetaan, että verkkopalvelimeen asennetulle Xerox-järjestelmälle on asennettu asianmukainen CentreWare-ajuri ennen osoita ja tulosta-toiminnon käyttöä.

Jos haluat määrittää NT-, 2000- tai XP-ajureihin vakioasetukset, katso kohta *Ajurin vakioasetusten määrittäminen (Windows NT/2000/XP)* sivulla 1-26 ennen asennusta.

► Valmistele osoita ja tulosta -toiminto näin:

- 1 Selaa työasemassa esiin haluttu verkkoon liitetty Xerox-järjestelmä avaamalla **Verkkoympäristö**.
- 2 Kaksoisnapsauta Xerox-järjestelmän kuvaketta. Kun näytössä kehoitetaan, valitse ajurin asennus. Ohjattu tulostimen asennus avautuu.

–tai–

Napsauta hiiren kakkospainikkeella Xerox-järjestelmän kuvaketta. Kun näytössä kehoitetaan, valitse ajurin asennus. Ohjattu tulostimen asennus avautuu.

–tai–

Napsauta Xerox-järjestelmän kuvaketta. Vedä tulostimen kuvake Tulostimet-kansioon. Ohjattu tulostimen asennus avautuu.

HUOM. Windows 9x -ympäristössä tulostin on asennettava kakkospainikkeella napsauttamalla. Kuvakkeen vetäminen voi johtaa ei-toivottuun lopputulokseen.

- 3 Noudata asennusohjelman ohjeita. Valitun Xerox-järjestelmän tiedostot ladataan työasemaan.

Ajurien asentaminen muihin verkkoihin

Xeroxin asennusohjelma tukee Windows-verkkoja. Ajurien asennuksessa muihin verkkoihin on käytettävä Microsoftin Ohjattua tulostimen asennusta.

Ajurien konfigurointi

Jotta ajureita voidaan käyttää mahdollisimman tehokkaasti, ne on konfiguroitava käytössä olevan Xerox-järjestelmän varustelutason mukaisesti. Ajurit voidaan konfiguroida jommallakummalla seuraavista tavoista:

- *Lisälaitteita* ja *asiakirjaa* koskevat vakioasetukset tehdään ajurissa ennen kuin ajuri jaetaan käyttäjille asennusta varten. Tämä on mahdollista vain Windows NT-, 2000- ja XP-ajureissa.
- Lisälaitteiden asetukset tehdään suoraan työasemassa.

Ajurin vakioasetusten määrittäminen (Windows NT/2000/XP)

Windows-ajuriin voidaan määrittää vakioasetukset ennen kuin ajuri jaetaan eteenpäin yksittäisiin työasemiin asennusta varten. Ennakkoon voidaan määrittää kahdenlaisia asetuksia:

- Laiteasetukset – erilaisten lisälaitteiden kuten ison paperialustan tai viimeistelylaitteen sekä tilikirjauksen asetukset.
- Asiakirjan asetukset – asiakirjan tulostusta koskevat asetukset, kuten erotinsivu, paperin suunta sekä PostScript-asetukset.

Vakioasetusten määrittäminen sisältää seuraavat työvaiheet: ajuritiedostojen kopiointi CentreWare Kirjoitin- ja faksiajurien CD -levyltä palvelimen asennushakemistoon, ajurin asentaminen työasemaan, oletusasetusten valitseminen ja tallentaminen ajuriin sekä konfigurointitiedoston kopiointi palvelimen asennushakemistoon aiempien oletusasetusten tilalle.

HUOM. Vakioasetukset voidaan määrittää sekä Windows- että muissa verkkoympäristöissä (kuten NetWare). Jotta palvelimen käyttö häiriintyisi mahdollisimman vähän, kannattaa määrittäykset tehdä ensin työasemassa, josta tarvittavat tiedostot voidaan sitten kopioida palvelimeen.

► **Muuta ajurin oletusasetukset näin:**

- 1 Aseta *CentreWare Kirjoitin- ja faksiajurien CD* työaseman levyasemaan. AutoRun-ohjelma näyttää käytettävissä olevat vaihtoehdot.
–tai–
Jos AutoRun ei ole käytössä työasemassasi, avaa Oma tietokone ja kaksoisnapsauta CD-aseman kuvaketta. Kaksoisnapsauta *Setup.exe*-tiedostoa. AutoRun-ohjelma näyttää käytettävissä olevat vaihtoehdot.
- 2 Valitse kieli ja napsauta **OK**.
- 3 Valitse **Selaa** ja etsi oman Xerox-järjestelmäsi ajuritiedostot. Katso lisätietoja ajuritiedostoista kohdasta *Asennustiedostojen sijainti CD-levyllä* sivulla 1-37.
- 4 Kopioi ajuritiedostot palvelimen asennushakemistoon.
- 5 Asenna ajuritiedostot työasemaan.

HUOM. Katso lisätietoja ajurin asentamisesta Xeroxin asennusapuohjelmalla kohdasta *Suora asennus* sivulla 1-5 tai käytä Microsoftin Ohjattua tulostimen asennusta.

- 6 Valitse työpöydältä **Käynnistä > Asetukset > Tulostimet (Kirjoittimet)** ja napsauta tulostinta hiiren kakkospainikkeella.
- 7 Valitse **Ominaisuudet**.
- 8 Valitse Kokoonpano-välilehti ja sitten haluamasi oletusasetukset.
- 9 Valitse Laiteasetukset-välilehti ja sitten haluamasi oletusasetukset.

- 10 Laajenna Kumoa/palauta oletukset -kohta Laiteasetukset-välilehdellä.
- 11 Valitse **Tallenna nykyiset asetukset oletuksiksi**. Tallenna-painike tulee näkyviin.
- 12 Napsauta **Tallenna**. Valitut kokoonpano- ja laiteasetukset tallennetaan oletusasetuksiksi.
- 13 Jos haluat muokata asiakirjan oletusasetuksia, jatka alla olevien ohjeiden mukaisesti. Muussa tapauksessa sulje Ominaisuudet-ikkuna ja siirry vaiheeseen 21.
 - a) 2000/XP-ajurit: valitse Yleiset-välilehti ja **Tulostusmäärittelyt**. Tulostusmäärittelyjen valintaikkuna avautuu.
 - b) NT-ajurit: sulje Ominaisuudet-ikkuna. Napsauta tulostinta hiiren kakkospainikkeella ja valitse **Asiakirjan oletukset**.
- 14 Valitse haluamasi oletusasetukset Tulostusmäärittelyt-ikkunasta (2000/XP) tai Asiakirjan oletukset -ikkunasta (NT).
- 15 Tee haluamasi valinnat eri välilehdillä.
- 16 Valitse Lisäasetukset-välilehti.
- 17 Laajenna Kumoa/palauta oletukset.
- 18 Valitse **Tallenna nykyiset asetukset oletuksiksi**. Tallenna-painike tulee näkyviin.
- 19 Napsauta **Tallenna**. Valitut asiakirjan asetukset tallennetaan oletusasetuksiksi.

HUOM. Kun Tallenna nykyiset asetukset oletuksiksi -kohdassa napsautetaan **Tallenna**, kaikki ajurin eri välilehtien asetukset tallennetaan oletusasetuksiksi.

- 20 Sulje Tulostusmäärittelyt-ikkuna ja Ominaisuudet-ikkuna 2000/XP:ssä tai Asiakirjan oletukset -ikkuna NT:ssä napsauttamalla **OK**.
 - 21 Kopioi työasemaan luotu *ajuritiedoston nimi.dyc* -tiedosto kansioista Windows/System32/Spool/Drivers/W32x86/3 (2000/XP) tai WinNT/System32/Spool/Drivers/W32x86/2 (NT4).
 - 22 Liitä tiedosto ajurin asennushakemistoon palvelimessa ja korvaa sillä vanha *ajuritiedoston nimi.dyc* -tiedosto. Uusi tiedosto sisältää uudet oletusasetukset.
- Kaikissa tästä hakemistosta asennettavissa ajureissa on nyt edellä valitsemasi oletusasetukset.

Lisälaitteiden määrittäminen työasemassa

Lisälaitteiden asetukset voidaan määrittää myös käyttäjän työasemassa. Asetukset voidaan määrittää *automaattisesti* ajurin kaksisuuntaista tiedonsiirtoa käyttämällä tai *manuaalisesti* valitsemalla ne ajurin valintaikkunoista.

HUOM. Asetusten tekeminen saattaa edellyttää järjestelmänvalvojan käyttöoikeuksia.

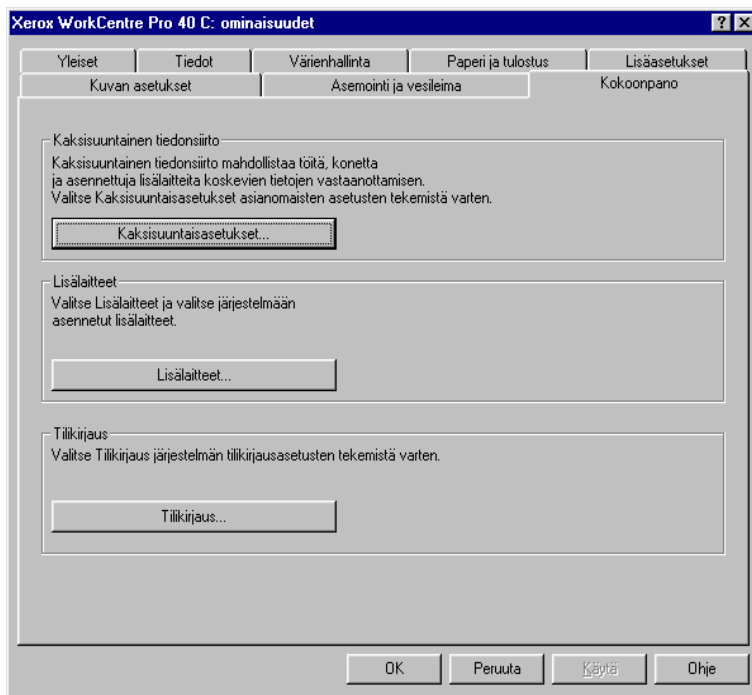
Lisälaitteiden määrittäminen automaattisesti

Jos käytössäsi on TCP/IP-verkko, Windows-ajureissa on mahdollisuus myös kaksisuuntaiseen tiedonsiirtoon. Tällöin ajuri voi kommunikoida tulostimen kanssa verkon välityksellä ja näyttää tietoja tulostimesta. Katso *Tietoja kaksisuuntaisista ajureista* sivulla 1-34.

► Määritä lisälaitteet automaattisesti näin:

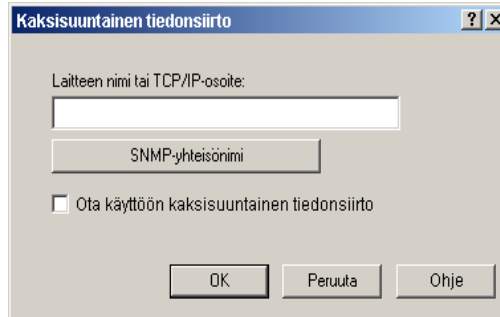
- 1 Napsauta työpöydältä **Käynnistä > Asetukset > Tulostimet (Kirjoittimet)**.
- 2 Napsauta kakkospainikkeella haluttua tulostinta ja valitse **Ominaisuudet (9x)**, **Asiakirjan oletukset (NT 4.0)**, **Tulostusmääritykset (2000/XP)**.

3 Valitse **Kokoonpano**-välilehti.



Kuva 1-10: Kokoonpano-välilehti (Ominaisuudet-ikkuna)

- 4 Napsauta **Kaksisuuntaiset asetukset...** *Kaksisuuntainen tiedonsiirto* -ikkuna avautuu.



Kuva 1-11: Kaksisuuntainen tiedonsiirto -ikkuna

- 5 Anna laitteen nimi tai TCP/IP-osoite.
- 6 Ota käyttöön **kaksisuuntainen tiedonsiirto** rastimalla ruutu.
- 7 Napsauta **OK**. Kaksisuuntainen tiedonsiirto on nyt käytössä. Ajurin Paperi ja tulostus -välilehdelle ilmestyy *Tila*-painike. Sitä napsauttamalla saadaan esiin viimeisimmät Xerox-järjestelmän tilatiedot. Katso *Tietoja kaksisuuntaisista ajureista* sivulla 1-34.

HUOM. Napsauttamalla *SNMP-yhteisönimi*-painiketta avataan SNMP-yhteisönimi-ikkuna, josta nähdään palvelimen tai työaseman oletus-SNMP-yhteisönimi. Jos mitään nimeä ei ole käytettävissä, tilalla lukee "public". Jos kumpaakaan nimeä ei näy, tiedot voidaan kirjoittaa ikkunaan.

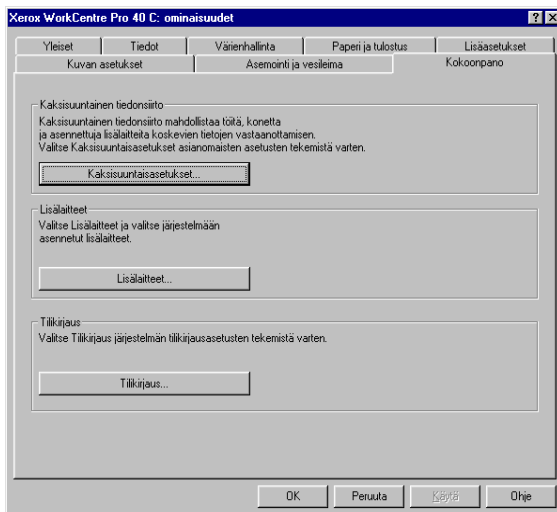
Kaksisuuntainen tiedonsiirto ei ole käytettävissä ajurissa, jos SNMP-yhteisönimeä ei tiedetä.

Lisälaitteiden määrittäminen manuaalisesti

Jos verkkoympäristö ei tue kaksisuuntaista tiedonsiirtoa, voidaan lisälaitteet määrittää manuaalisesti. Tarkista, tukeeko oma verkkoympäristösi kaksisuuntaista tiedonsiirtoa, kohdasta Katso *Kaksisuuntaiset ajurit* sivulla 1-36.

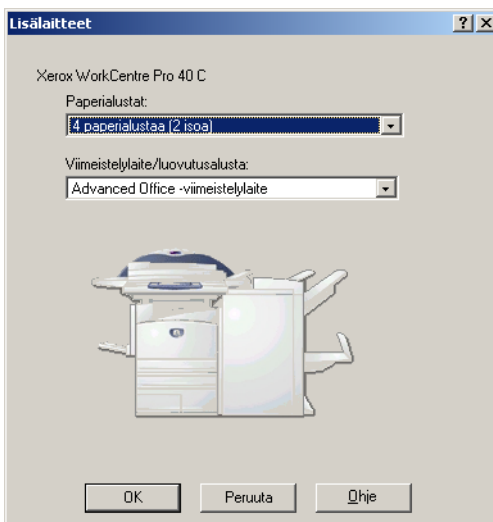
► Määritä lisälaitteet manuaalisesti näin:

- 1 Napsauta työpöydältä **Käynnistä > Asetukset > Tulostimet (Kirjoittimet)**.
- 2 Napsauta kakkospainikkeella haluttua tulostinta ja valitse **Ominaisuudet (9x)**, **Asiakirjan oletukset (NT 4.0)**, **Tulostusmääritykset (2000/XP)**.
- 3 Valitse **Kokoonpano**-välilehti.



Kuva 1-12: Kokoonpano-välilehti (Ominaisuudet-ikkuna)

- 4 Napsauta **Lisälaitteet** ja valitse lisälaitteet, jotka ovat käytettävissä Xerox-järjestelmässä.



Kuva 1-13: Lisälaitteet-ikkuna

- 5 Tallenna asetukset napsauttamalla **OK** ja sulje ominaisuusikkuna napsauttamalla jälleen **OK**.
- 6 Sulje ajuri napsauttamalla **OK**.

Tietoja kaksisuuntaisista ajureista

Jos käytössä on TCP/IP-verkko, Windows NT4.0/2000/XP -ajureissa on mahdollisuus käyttää kaksisuuntaista tiedonsiirtoa. Tällöin ajuri pystyy kommunikoimaan tulostimen kanssa verkon välityksellä.

Kun kaksisuuntainen tiedonsiirto on otettu käyttöön, Xerox-järjestelmän lisälaitteiden tiedot päivitetään ajuriin automaattisesti samoin kuin tiedot Xerox-järjestelmän tilasta, aktiivisista töistä, valmiista töistä ja paperialustojen tilasta.

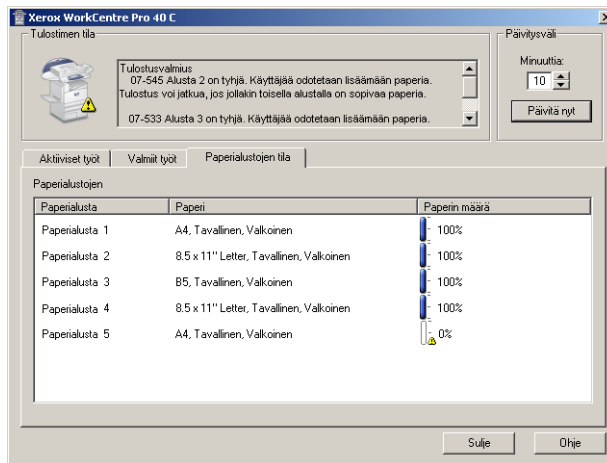
HUOM. Jos verkko on tilapäisesti poissa käytöstä tai tulostimen, verkon tai työaseman asetukset eivät ole oikeat, kaksisuuntainen tiedonsiirto ei ole mahdollista.

Tila-ikkuna

Kaksisuuntaisiin ajureihin on liitetty joitakin Centware Työnvalvontaan ennen kuuluneita "raportointitoimintoja". Nämä näkyvät *Tila*-ikkunassa, joka avataan napsauttamalla Paperi ja tulostus -välilehdellä olevaa *Tila*-painiketta.

Tila-ikkunassa näytetään Xerox-järjestelmän tilatiedot ja tietoja tulostustöistä. Siitä voi tarkistaa enintään 25:n tulostusjonossa olevan työn tai valmiiden töiden tilan. Ikkunasta voidaan tarkistaa, minkälaista ja kuinka paljon paperia tulostimen eri alustoilla on. Samoin voi myös varmistaa, että tulostin toimii oikein.

Tila-ikkuna jakautuu kahteen osaan. Ylemmässä osassa on yleisiä tilatietoja Xerox-järjestelmästä. Alemmassa osassa on kolme välilehteä ja siinä ovat tiedot aktiivisista töistä, valmiista töistä ja Xerox-järjestelmässä olevasta paperista.



Kuva 1-14: Tila-ikkuna (Paperialustojen tila -välilehti)

Kaksisuuntaiset ajurit

Tuetut käyttöjärjestelmät

Kaksisuuntaiset ajurit toimivat seuraavissa Microsoft-käyttöjärjestelmäympäristöissä:

| | |
|------------|---|
| Windows 95 | Windows NT 4.0 (Workstation, Server, Enterprise Server) |
| Windows 98 | Windows 2000 (Professional, Server, Advanced Server) |
| Windows Me | Windows XP (Home, Professional) |
| | Windows .NET (Server, Enterprise Server) |

Työasemapohjainen tiedonsiirto

Työasemiin asennettujen kaksisuuntaisten ajurien ja Xerox-järjestelmien välisessä tiedonsiirrossa käytetään seuraavia menetelmiä:

| | |
|------------------------|---|
| Laiteasetukset | SNMP (TCP/IP) |
| Töiden seuranta | SNMP (TCP/IP) |
| Työloki | SNMP (TCP/IP) |
| Laitteen tila | SNMP (TCP/IP) |
| Laitteen konfigurointi | Microsoftin osoita ja tulosta -toiminto |

Palvelinpohjainen tiedonsiirto

Palvelimiin asennettujen kaksisuuntaisten ajurien ja Xerox-järjestelmien välisessä tiedonsiirrossa käytetään SNMP (TCP/IP):tä tai SNMP (IPX/SPX):ää.

Palvelinpohjaisissa ajureissa käytettävissä olevia tietoja ei päivitetä säännöllisin väliajoin. Tehdyt konfigurointimuutokset näkee vain, kun avaa ajurin uudestaan.

Asennustiedostojen sijainti CD-levyllä

Windows Postscript (PS)- ja PCL-ajurien .inf-asennustiedostot sijaitsevat *CentreWare Kirjoitin- ja faksiajurien* CD-levyn *Drivers*-kansiossa. Kun tarvitset tiedostoja, etsi *Drivers*-kansio ja avaa *Windows*-kansio sekä oman Xerox-järjestelmäsi kansio, kuten *WCP55_WCP45_WCP35*.

Xerox-järjestelmän kansio sisältää yksittäiset ajureiden kansiot, jotka on luokiteltu ajurin tyyppin mukaan (PS tai PCL) ja Windows-käyttöjärjestelmän mukaan (9x, NT, 2000 tai XP). Niinpä esimerkiksi WorkCentre Pro 40:n Windows 2000 PostScript -ajurin asennustiedostot (.inf) sijaitsevat täällä:

\\...Drivers \ Windows \ WCP40C_WCP32C \ PS_40C_W2K_XP \ XW40CPS.inf

Ajurien asennuksen poisto

HUOM. Varmista ennen ajurin asennuksen poistamista, ettei poistettava ajuri ole oletusajuri. Tarvittaessa vaihda jokin muu ajuri oletusajuriksi.

Windows 9x ja NT 4.0

► **Poista Windows 9x- tai NT 4.0 -ajurin asennus näin:**

- 1 Napsauta työpöydältä **Käynnistä** > **Asetukset** > **Kirjoittimet**.
- 2 Napsauta hiiren kakkospainikkeella poistettavan Xerox-järjestelmän kuvaketta ja valitse **Poista**.
- 3 Vahvista ajurin poisto vastaamalla näyttöön ilmestyvään viestiin **Kyllä**.
- 4 On suositeltavaa käynnistää työasema uudelleen.

Windows 2000/XP

► **Poista Windows 9x- tai NT 4.0 -ajurin asennus näin:**

- 1 Napsauta työpöydältä **Käynnistä** > **Asetukset** > **Kirjoittimet**.
- 2 Napsauta hiiren kakkospainikkeella poistettavan Xerox-järjestelmän kuvaketta ja valitse **Poista**.
- 3 Vahvista ajurin poisto vastaamalla näyttöön ilmestyvään viestiin **Kyllä**.
- 4 On suositeltavaa käynnistää työasema uudelleen.
- 5 Avaa Tulostimet-kansio (**Käynnistä** > **Asetukset** > **Tulostimet**).
- 6 Napsauta kansion tyhjällä alueella hiiren kakkospainikkeella. Valikko avautuu.
- 7 Valitse **Palvelimen ominaisuudet**. *Ominaisuudet*-ikkuna avautuu.
- 8 Valitse **Ohjaimet-välilehti**.
- 9 Valitse poistettava ajuri.
- 10 Valitse **Poista**. Ajuri poistetaan.



Kaikki hyöty ajurista

Ajureissa on yli 35 erilaista toimintoa, joilla voit määrätä, miltä tulosteesi näyttävät. Toiminnot vaihtelevat sen mukaan, minkä tyyppinen ajuri on ja minkälainen viimeistelylaite tulostimeen on asennettu.

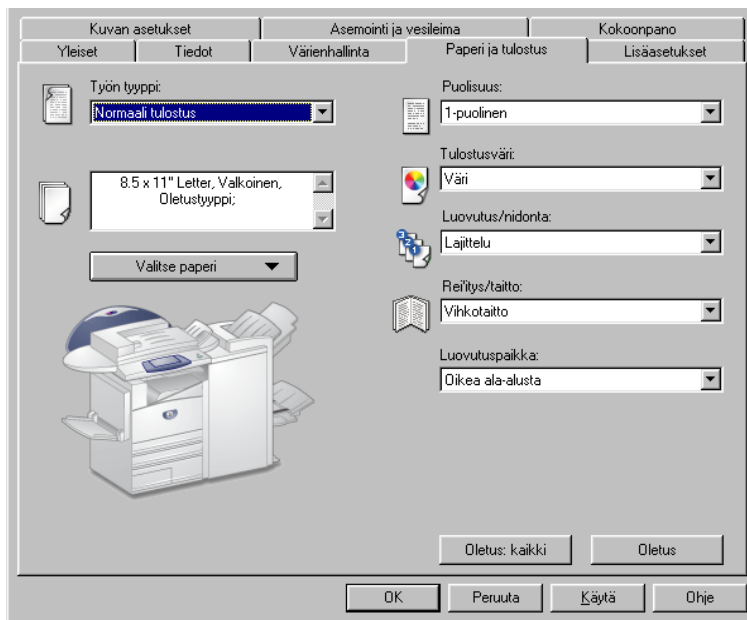
Ohje-opastusohjelma on ensisijainen tiedonlähde ajurien käytössä. Ohjeen voit avata milloin tahansa napsauttamalla ajurissa olevia Ohje-painikkeita. Jos haluat tietoa jostakin yksittäisestä kohteesta, voit joissakin ajureissa napsauttaa välilehden oikeassa yläkulmassa olevaa kysymysmerkkiä (?). Jollei tätä löydy ajuristasi, napsauta kakkospainikkeella toiminnon nimeä, niin saat esiin Ohje-ikkunan. Ohjeen kautta saat myös käyttöösi kaksi pikaohjetta, jotka kertovat ajurin toiminnoista. Ne on laadittu sellaiseen muotoon, että voit tulostaa ja pitää ne kätevästi käsillä.

Mitä tämä luku sisältää?

- *Ajurin rakenne* 2-2
- *Välilehdet* 2-3
- *Ajurin Ohje* 2-5
- *Pikaohjeet* 2-5

Ajurin rakenne

Ajurin sisältämät toiminnot on jaettu välilehdille seuraavan kuvan tapaan. (Välilehdet voivat vaihdella Xerox-järjestelmän mukaan.)



Kuva 2-1: Ajurin käyttöliittymä

Toiminnot on järjestetty välilehdille mahdollisimman kätevästi niin, että useimmiten käytettävät toiminnot ovat heti näkyvissä, kun avaat ajurin. Toimintojen vieressä on pienet kuvakkeet, jotka auttavat sinua löytämään haluamasi toiminnot nopeasti. Napsauttamalla kuvaketta näet, mitä eri asetuksia toiminnossa on valittavissa. Vaihtoehtoisesti voit katsoa asetukset avattavasta luettelosta.



Tiettyjen toimintojen valinta rajoittaa muiden toimintojen käyttöä. Jos esimerkiksi valitset *Lajittelu*, *vihkonidonta*, pieni kuvake ilmestyy Rei'itys/taitto-otsikon viereen. Kun napsautat sitä, näyttöön avautuvassa ikkunassa kerrotaan, miksi toiminto ei ole käytettävissä tai miksi sen käyttö edellyttää jonkin muun toiminnon valintaa, kuten tässä tapauksessa *Vihkotaiton*.

Välilehdet

Välilehdillä olevat toiminnot vaihtelevat ajurin tyyppin ja tulostimeen asennettujen lisälaitteiden mukaan.

Tilapäisten asetusten välilehdet

Nämä välilehdet avataan sovelluksen Tulosta-valintaikkunasta. Niillä tehdyt asetusten muutokset vaikuttavat avoinna olevaan asiakirjaan ja sovellukseen ja ovat tilapäisiä.

Paperi ja tulostus -välilehdeltä löytyvät useimmiten käytetyt toiminnot. Voit esimerkiksi valita kaksipuolisen tulostuksen ja käytettävän tulostusmateriaalin tai voit siirtää tulostuksen tapahtumaan haluamanasi ajankohtana. Välilehdellä ovat myös erilaiset viimeistelytoiminnot kuten lajittelu, nidonta, taitto tai rei'itys (sen mukaan, minkälainen viimeistelylaite tulostimeen on asennettu).

Jos olet ottanut valinnaisen kaksisuuntaisen tiedonsiirron käyttöön ajurissa, Paperi ja tulostus -välilehdellä näkyy myös *Tila*-painike. Sitä napsauttamalla voit avata Tila-ikkunan, jossa annetaan tietoja kirjoittimen ja tulostustöiden tilasta. Katso *Tila-ikkuna* sivulla 1-35.

Kuvan asetukset -välilehdelle on koottu kuvien käsittelyyn liittyvät toiminnot, esimerkiksi kokosuhde, kuvan tummuuden säätö tai peilikuva, joka kääntää kuvaa ja kaikkea sivulla olevaa tekstiä 180 astetta pysty akselin ympäri ja tulos on ikään kuin katsoisit piirtoheitinkalvolle tulostettua kuvaa kalvon takaa.

Asemointi ja vesileima -välilehdellä ovat kaikki toiminnot, jotka liittyvät vihkojen asemointiin ja vesileimoihin.

Lisäasetukset -välilehden toiminnot ovat niitä, joita ei usein muuteta, kun ne on kerran asetettu, esimerkiksi erotinsivun tulostus, tulosteiden limitys ja omat paperikoot.

Oletusasetusten välilehdet

Nämä ajurin välilehdet avataan Tulostimet- (tai Kirjoittimet-) kansioista ja ne saattavat edellyttää valvojan oikeuksia. Valitse työpöydältä **Käynnistä > Asetukset >**

Tulostimet (tai **Kirjoittimet**). Napsauta kakkospainikkeella tulostimen kuvaketta ja valitse valikosta **Ominaisuudet** (9x),

Asiakirjan oletukset (NT 4.0) tai **Tulostusmäärittelyt** (2000/XP). Ajuri-ikkuna tulee esiin. Tässä ikkunassa tehdyistä asetusvalinnoista tulee oletusasetuksia. Kaikki sovelluksen Tulosta-ikkunan kautta avattavat *Yleisten asetusten välilehdet* ovat käytettävissä, samoin kuin jotkin muutkin, kuten *Kokoonpano-* ja *Laiteasetukset-* välilehti.

*Kokoonpano-*välilehdellä on kolme painiketta: Kaksisuuntaisasetukset, Lisälaitteet ja Tilikirjaus. Kullakin painikkeella avataan valintaikkuna, jossa voit määrittää ajurin asetuksia.

- *Kaksisuuntaisasetukset*-painikkeen kautta otetaan käyttöön *kaksisuuntainen tiedonsiirto*. Tällöin saat ajurin kautta tietoja tulostustöistäsi, Xerox-järjestelmästä ja paperialustojen tilasta. Katso *Tietoja kaksisuuntaisista ajureista* sivulla 1-34.
- *Lisälaitteet*-painikkeen kautta voit manuaalisesti määrittää ajurissasi, mitkä paperialustat ja lisälaitteet Xerox-järjestelmääsi on asennettu.
- *Tilikirjaus*-painikkeen kautta pääset valitsemaan erilaisia tilikirjaukseen liittyviä asetuksia. Katso lisätietoja Ohjeen aiheesta Tilikirjaus.

Laiteasetukset-välilehdellä olevat toiminnot liittyvät fontti- ja PostScript-asetuksiin.

Ajurin Ohje

Ohje-opastusohjelma on ensisijainen tiedonlähde ajurien käytössä. Ajurin jokaisella välilehdellä on Ohje-painike, jolla Ohjeen saa helposti avattua. Ohje-painikkeen kautta saadaan esiin tietoja millä tahansa välilehdellä olevista toiminnoista. Yksi Ohjeen tarjoamista hyödyllisistä apuvälineistä ovat toimintojen vaiheittaiset *Miten...*-ohjeet. Esimerkiksi: miten tulostetaan vihko, Miten valitaan tai peruutetaan erotinsivu, Miten tulostetaan piirtoheitinkalvoille tai Miten seurataan tulostimen käyttöä käyttäjäkohtaisesti.

Ohje sisältää tiedot myös häiriöiden selvittämisestä ja erilaisista, esimerkiksi paperin kokoon tai tyyppiin tai viimeistelyyn liittyvistä, rajoituksista.

Kaksi ajurien toiminnoista kertovaa pikaohjetta sisältyy niin ikään Ohjeeseen.

Pikaohjeet

- **Kirjoitinajurin toiminnot** – Tässä kerrotaan, mikä ajuri on, missä se sijaitsee ja miten sitä käytetään. Se kertoo myös, missä ajurin kohdassa kukin toiminto sijaitsee. Voit tulostaa ohjeen ja pitää sitä käsillä muistuttamassa käytössäsi olevista monista toiminnoista ja niiden sijainnista ajurissa.
- **Toimintotietoutta** – Tässä kerrotaan, miten voit tiettyjen toimintojen avulla parantaa asiakirjosi tulostusta. Tulosta ohje ja pidä se kätevästi käsillä.



Fontinhallinnan asennus

Fontinhallinta on ohjelma, jolla ylläpidetään verkkotulostinten fontteja. Kaikille tulostimille voidaan luoda fonttiluetteloita, joita voidaan muokata tarvittaessa. Jos esimerkiksi käytät asiakirjoissa erikoisfontteja, joita ei ole saatavilla tulostimissa, voit ladata tarvittavat fontit tulostimiin Fontinhallinnalla. Ohjelman avulla fontteja voidaan tarkastella, tulostaa, ladata tulostimiin tai viedä tiedostoon. Sillä voidaan myös ylläpitää luetteloa tulostimista fonttien hallintaa varten.

Mitä tämä luku sisältää?

- *Fontinhallinnan asennus* 3-2
- *Fontinhallinnan avaus* 3-2
- *Fontinhallinnan asennuksen poisto* 3-3
- *Fontinhallinnan muokkaus* 3-3
- *Fontinhallinnan korjaus* 3-3

Fontinhallinnan asennus

► Asenna ohjelma näin:

- 1 Aseta *CentreWare Kirjoitin- ja faksiajurien CD* levyasemaan. AutoRun-ohjelma käynnistyy.
- 2 Napsauta **Apuohjelmat**.
- 3 Napsauta **Asenna Fontinhallinta**.
- 4 Asennusohjelma avautuu. Napsauta **Seuraava**.
- 5 Hyväksy lisenssisopimus. Napsauta **Seuraava**.
- 6 Anna omat ja yrityksesi tiedot.
- 7 Valitse asennuksen tyyppi: **Täydellinen** tai **Mukautettu**. Napsauta **Seuraava**.
- 8 Käynnistä ohjelman asennus työasemaan napsauttamalla **Asenna**.
- 9 Päätä asennusohjelman käyttö napsauttamalla **Valmis**.

Asennus on nyt valmis.

Fontinhallinnan avaus

► Avaa ohjelma näin:

Valitse työpöydältä **Ohjelmat > Xerox Fontinhallinta > Fontinhallinta**.

Fontinhallinnan käyttö

Ohje-opastusjärjestelmä on ensisijainen tiedonlähde Fontinhallinnan käytössä. Ohje avataan Ohje-painikkeilla. Se sisältää toimintojen kuvauksen ja vaiheittaiset käyttöohjeet.

Fontinhallinnan asennuksen poisto

Poista Fontinhallinta käyttämällä Windowsin Ohjauspaneelin *Lisää tai poista sovellus* -ohjelmaa. Jos käytössäsi on *CentreWare Kirjoitin- ja faksiajurien CD*, voit muokata tai korjata Fontinhallintaa.

► Poista ohjelman asennus näin:

- 1 Kaksoisnapsauta **Oma tietokone > Ohjauspaneeli > Lisää tai poista sovellus**. *Lisää tai poista sovellus* -ikkuna avautuu.
- 2 Poista Fontinhallinta järjestelmästäsi ohjelman ohjeiden mukaan.

► Muokkaa ohjelmaa näin:

Tällä voit muuttaa sitä, mitkä ohjelmaan kuuluvat toiminnot asennetaan.

- 1 Aseta *CentreWare Kirjoitin- ja faksiajurien CD* levyasemaan.
- 2 Napsauta **Apuohjelmat > Asenna Fontinhallinta**. Asennusohjelma avautuu.
- 3 Valitse **Muokkaa**. Napsauta **Seuraava**.
- 4 Valitse muokattava ohjelma puusta. Napsauta **Seuraava**.
- 5 Napsauta **Asenna**.

► Korjaa ohjelmaa näin:

Tällä voit korjata puuttuvia tai viallisia tiedostoja, pikakuvakkeita tai rekisterimerkintöjä.

- 1 Aseta *CentreWare Kirjoitin- ja faksiajurien CD* levyasemaan.
- 2 Napsauta **Apuohjelmat > Asenna Fontinhallinta**. Asennusohjelma avautuu.
- 3 Valitse **Korjaa**.
- 4 Napsauta **Asenna**.



TIFF-tiedostojen lähetysohjelman asennus

TIFF-tiedostojen lähetysohjelmalla voidaan lähettää TIFF (Tagged Image File Format)- ja PDF (Portable Document Format) -tiedostot suoraan Xerox-järjestelmään tulostettaviksi.

Tämän ohjelman ensisijainen hyöty on siinä, että se ei lisää PostScript-tietoja lähetettäviin TIFF- ja PDF-tiedostoihin, vaan nämä lähetetään tulostusvalmiina tiedostoina. Tämä nopeuttaa tiedostojen käsittelyä Xerox-järjestelmässä.

Mitä tämä luku sisältää?

- *Työasemavaatimukset* 4-2
- *Tuetut Xerox-järjestelmät* 4-2
- *TIFF-tiedostojen lähetysohjelman asennus* 4-3
- *TIFF-tiedostojen lähetysohjelman avaus* 4-3
- *TIFF-tiedostojen lähetysohjelman asennuksen poisto* 4-4

Työasemavaatimukset

TIFF-tiedostojen lähetysohjelma vaatii toimiakseen seuraavaa:

- Windows 98
- Windows NT 4.0
- Windows 2000
- Windows XP
- 4 megatavua vapaata levytilaa

Tuetut Xerox-järjestelmät

Seuraavat Xerox-järjestelmät tukevat TIFF-tulostusta TIFF-tiedostojen lähetysohjelman avulla:

- WorkCentre Pro 32 Color / 40 Color
- WorkCentre Pro 35/45/55
- WorkCentre Pro 65/75/90
- WorkCentre M 35/45/55

TIFF-tiedostojen lähetysohjelman asennus

TIFF-tiedostojen lähetysohjelma asennetaan Windows-työasemaan seuraavien ohjeiden mukaan.

► Asenna ohjelma näin:

- 1 Aseta *CentreWare Kirjoitin- ja faksiajurien CD* levyasemaan. AutoRun-ohjelma käynnistyy.
- 2 Napsauta **Apuohjelmat**.
- 3 Napsauta **Asenna TIFF-tiedostojen lähetysohjelma**.
- 4 Napsauta asennusohjelman avausikkunassa **Seuraava**.
- 5 Lue ohjelmistolisenssi ja napsauta **Kyllä**.
- 6 Anna omat ja yrityksesi tiedot. Napsauta **Seuraava**.
- 7 Napsauta sijaintipaikkaa kysyvässä ikkunassa **Seuraava**.
- 8 Napsauta ohjelmakansion valintaikkunassa **Seuraava**.
- 9 Napsauta **Valmis**. TIFF-tiedostojen lähetysohjelma on valmis käyttöön.

TIFF-tiedostojen lähetysohjelman avaus

► Avaa ohjelma työasemassa näin:

Valitse työpöydältä **Käynnistä > Ohjelmat > Xerox CentreWare > CentreWare TIFF-tiedostojen lähetysohjelma**.

TIFF-tiedostojen lähetysohjelman käyttö

Ohje-opastusjärjestelmä on ensisijainen tiedonlähde TIFF-tiedostojen lähetysohjelman käytössä. Ohje avataan Ohje-painikkeilla. Se sisältää toimintojen kuvauksen ja vaiheittaiset käyttöohjeet.

TIFF-tiedostojen lähetysohjelman asennuksen poisto

TIFF-tiedostojen lähetysohjelman asennus poistetaan Windows-työasemasta seuraavien ohjeden mukaan.

► **Poista ohjelman asennus näin:**

- 1 Kaksoisnapsauta **Oma tietokone > Ohjauspaneeli > Lisää tai poista sovellus**.
Lisää tai poista sovellus -ohjelma avautuu.
- 2 Poista TIFF-tiedostojen lähetysohjelma järjestelmästäsi ohjelman ohjeiden mukaan.



Häiriöiden selvittäminen

Ohjelmissa, laitteissa ja verkossa saattaa syntyä erilaisia tulostukseen liittyviä häiriöitä. Usein pelkkä sovelluksen, työaseman tai tulostimen uudelleen käynnistäminen riittää selvittämään häiriön. Tämä luku käsittelee eräitä tavallisia ongelmatilanteita ja usein esitettyjä kysymyksiä, jotka koskevat CentreWare-ajureita sekä tulostusta Xerox-järjestelmään.

Mitä tämä luku sisältää?

- *Häiriön selvittäminen* 5-2
- *Tavallisia ongelmatilanteita* 5-3
- *Usein esitettyjä kysymyksiä* 5-8

Häiriön selvittäminen

Jos jokin häiriö esiintyy toistuvasti, merkitse muistiin virheviestit ja kerää muut tiedot, joiden avulla voit pyrkiä määrittämään ongelman. Suosittelemme, että toimit seuraavasti:

- Määritä häiriö tarkasti. Milloin, missä ja miten se esiintyy?
- Yritä saada häiriö syntymään uudelleen. Voiko häiriön toistaa vai onko kyseessä satunnainen häiriö?
- Kysy, ovatko muut käyttäjät todenneet samoja häiriöitä, ja pidä kirjaa häiriön esiintymiskerroista.
- Tutki, liittyykö häiriöön yhteisiä tekijöitä tai olosuhteita. Esiintyykö häiriö esimerkiksi vain tietyssä tulostimessa tai vain määrätyssä työasema-verkko-kokoonpanossa?
- Tutki, onko samantyyppisistä häiriöistä annettu ohjeita tuotteen käyttöohjeistossa kuten lueminut-tiedostoissa (README) ja Ohjeen häiriönselvitysaiheissa.

Jollei häiriötä saada selvitettyä, soita Xeroxin huoltovalvontaan. Kerro huoltovalvojalle kaikki häiriöstä keräämäsi tiedot.

Tavallisia ongelmatilanteita

Seuraavassa käsitellään joitakin yleisiä sovellusten ja ajurien toimintaan liittyviä kysymyksiä.

Adobe Acrobat -tulostus

Kaikissa Adobe Acrobatin versioissa on esiintynyt erilaisia vääristymiä tulostuksessa, kun tulostetaan PCL-ajurista. Viivoja, merkkivälien vaihteluita ja tietojen häviämistä on todettu erilaisissa asiakirjoissa. Acrobat-tiedostojen tulostuksessa suositellaan käytettäväksi CentreWare PostScript -ajuria.

Vihkotulostus tai monen sivun tulostus samalle arkille

Kaikki sovellukset eivät tue vihkotulostusta tai monen sivun tulostusta samalle arkille.

- Microsoft Word: Vihkotulostus ja monen sivun tulostus samalle arkille eivät toimi yhdistämistoiminnon kanssa.
- Tietoja voi hävitä tulostettaessa vihkoja Adobe Acrobatilla Windows NT:ssä. **Salli PostScript-ohitus** -toiminnon peruuttaminen ajurista voi poistaa ongelman. Windows 95/98/Me PCL -ajurit:
- Tiedostoa ei ole hyvä tallentaa niin, että vihkotulostus tai monen sivun tulostus samalle arkille on valittuna. Jotkin sovellukset, kuten Microsoft Word 97, tallentavat skaalausprosentin tiedoston tallennuksen yhteydessä. Kun tiedosto myöhemmin avataan uudelleen ja tulostetaan, teksti ja grafiikka saatetaan tulostaa pienennettyinä, ellei ennen tulostusta muisteta valita ajurin Asemointi ja vesileima -välilehdeltä Sivuja/arkki-asetukseksi 1. On yleensä parasta palauttaa täksi asetukseksi 1 jo ennen tiedoston tallentamista ja sulkemista.
- Windows 95/98/Me PCL5e -ajuri: Vihkotulostus ja monen sivun tulostus samalle arkille eivät toimi kunnolla Corel Draw'n versiossa 8.
- Windows 95/98/Me PCL5e -ajuri: Käytä Rasteri-tulostusmuotoa isoille tiedostoille, jos vihko tai monta sivua arkille eivät tulostu oikein vektoritilassa.

Euron merkki

Xerox Euro -fontit luotiin tukemaan euro-rahayksikön merkin tulostamista niiden fonttien yhteydessä, jotka eivät vielä sisällä tätä merkkiä. Xerox Euro -fonttiperhe sisältää euron merkin monen eri tyylisenä ja vahvuisena, sekä standardin mukaisena numeerisena merkinä että alkuperäistä fonttia enemmän muistuttavana graafisena merkinä. Kun euron merkki halutaan kirjoittaa, fontiksi valitaan Xerox Euro ja sitten näpätään tiettyä näppäintä, jonka määrää muussa tekstissä käytettävä fontti ja tyyli. (Tarkemmat ohjeet saa Xerox Euro Font Data Sheet -ohjeesta, joka löytyy alla olevasta verkko-osoitteesta.)

- Xerox Euro -fontit ovat *CentreWare Kirjoitin- ja faksiajurien CD*-levyllä kansiossa ..English\Drivers\Fonts\Windows.
- Lisätietoja ja asennusohjeet ovat saatavissa verkko-osoitteesta www.xerox.com. Windows 95/98/Me -käyttäjien on kopioitava itselleen päivitys euron merkkiä varten Microsoftin verkkosivuilta.

HUOM. Windows 95/98/Me/NT- ja Windows 2000 -käyttäjät voivat hankkia ilmaisen päivitysohjelman, joka mahdollistaa euron merkin kirjoittamisen ja näytön sovelluksissa, joissa euro-toiminto on käytössä.

- Jos kirjoittimen fontit eivät sisällä euron merkkiä, sen tilalla tulostetaan "ruutu". Ongelman voi ratkaista lähettämällä Euro-fontit kirjoittimeen bittikarttakuvina.
- CentreWare PCL -ajurit: Valitse **Lähetä aina kirjoittimeen**, kun haluat tulostaa euron merkin. Jos euron tulostuksessa on ongelmia, valitse **Lähetä grafiikkana**.

PDF-tulostus

- Isoa PDF-tiedostoa tulostettaessa voi käydä niin, että vain tulostusrajavirheestä varoittavat sivut tai erotinsivu tulostuu. Jos näin tapahtuu, tulosta PDF-tiedosto käyttämällä PostScript-ajuria tai LPR:ää.
- Windows 95/98/Me: PCL5e-ajureilla on joskus ongelmia joidenkin PDF-tiedostojen kanssa, minkä seurauksena tulosteissa on tyhjiä merkkejä ja vääriä fontteja.

Microsoft-sovellukset

Excel

- Vaihtaaksesi työn tyyppiä yksittäistä asiakirjaa varten sinun on asetettava työn tyyppi Excelin **Sivun asetukset** -valintaikkunasta. Työn tyypin muutos yksittäisessä asiakirjassa ei tule voimaan, jos ajuri on avattu Tulostimet-kansiosta.
- Excel käsittelee yhdestä asiakirjasta tehtyjä tulostesarjoja useana työnä, ei useina saman asiakirjan kopioina. Tämä voi heikentää lopputulosta ja estää esimerkiksi vedostulostuksen kaltaisten toimintojen käytön, koska niissä on nimenomaan kyse saman asiakirjan useista kopioista. Mitään ratkaisua tähän ongelmaan ei tiedetä.
- Excelillä voi olla ajoittaisia vaikeuksia sellaisten asiakirjojen kanssa, jotka sisältävät sekä pysty- että vaakasuuntaisia kuvia. Ongelma saattaa korjautua, kun ensin valitaan jokin toinen ajuri ja sitten valitaan alkuperäinen ajuri uudelleen.

PowerPoint

PowerPointin toiminto, jolla optimoidaan mustavalkoinen tulostus, ei tuota toivottua tulosta, kun CentreWare PCL -ajurista on valittu **Rasteri**-tulostusmuoto. Älä valitse Mustavalkoinen-asetusta rasteritulostuksessa.

Word 6.0

- Jos ajuri avataan Word 6.0:ssa, ajurin asetuksiin tehdyt muutokset tallennetaan uusiksi oletusasetuksiksi. Tämä vaikuttaa kaikkiin samaa ajuria käyttäviin sovelluksiin.
- Omat paperikoot eivät toimi Word 6.0:ssa. Word 6.0 muuttaa oman paperikoon automaattisesti sitä lähinnä vastaavaan vakiokokoon.
- Word 6.0 saattaa ohittaa jotkin ajurin asetuksiin tehdyt muutokset, kun ajuri avataan Wordissa ja tiedosto tulostetaan heti muutosten tekemisen jälkeen. Jos näin tapahtuu, Tulosta-valintaikkuna pitää ehkä sulkea ja avata sitten uudelleen (valitse **Tiedosto > Tulosta**).

PCL-ajuri

Rasteri-tulostusmuoto

Valitse PCL5e-ajurin **Rasteri**-tulostusmuoto Windows 95/98/Me:ssä, kun tulostat:

- verkkosivuja, joissa on animaatiokuvia;
- Corel Draw -asiakirjoja. Vektori-tulostusmuotoa käytettäessä Corel Draw saattaa luoda niin suuren määrän komentoja, että työn tulostaminen voi kestää useita tunteja.

Tulosta värillinen mustana

Tämä toiminto ei ehkä toimi kaikissa sovelluksissa tai se pitää valita sovelluksesta käsin. Jotkin sovellukset, kuten WordPerfect tai MS Publisher, tulostavat aina tekstin grafiikkana tai siirtyvät grafiikkatilaan, kun muisti on vähissä tai kun teksti on hyvin monimutkaista. Tällaisissa tilanteissa PCL-ajurin Tulosta värillinen mustana -toiminto ei toimi.

FrameMaker ei tue vedostulostusta

Jotkin sovellukset luovat sellaisen tulostustiedoston, että se soveltuu *sivukirjoittimiin*, mutta ei WorkCentre Pron ja WorkCentren kaltaisiin *asiakirjakirjoittimiin*. Kun vedostyö lähetetään tällaisessa muodossa, sekä WorkCentre Pro että WorkCentre tulostavat siitä ensimmäisen kopion, mutta loput kopiot hävitetään. Mitään ratkaisua tähän ongelmaan ei tiedetä.

Vesileimat

Vesileiman esikatselukuva ei ehkä aina anna täsmälleen oikeaa kuvaa siitä, miltä vesileima näyttää tulosteessa. Tähän on yleensä syynä tietokoneen näytön ja tulostimen fonttien ja tarkkuuden eroavuudet. Eroavuutta voidaan vähentää käyttämällä TrueType-vastaavia fontteja tulostimen omien fonttien asemesta.

Joitakin sovelluksia käytettäessä PCL-ajuri saattaa tulostaa vesileiman etualalle, vaikka ajurista on valittu tulostus tekstin taakse. Tämä johtuu niistä erilaisista tavoista, joita sovellukset käyttävät lähettäessään tietoja tulostimeen.

Ainoa tiedetty korjaus tähän ongelmaan on vaalentaa vesileimaa niin paljon, että se ei peitä asiakirjan tekstiä.

WordPerfect

- WordPerfect 8.x: Jos useiden kerralla tulostettavien sarjojen nidonnassa erillisiksi nipuiksi on ongelmia, asenna WordPerfectin korjauspakkaus, joka on saatavissa osoitteesta www.corel.com.
- Vedostulostus ei toimi WordPerfect 8.x:n Windows-versiossa.
- Seuraavia paperikokoja ei voi käyttää WordPerfect 8.x:n Windows-versiossa: B4, JIS, B4 ISO, B6 ja A6.
- WordPerfect 7, 8 ja 9: Näistä sovelluksista tehty kokosuhdeasetus ohittaa CentreWare-ajurin kokosuhdeasetukset. Valitse siis kokosuhde sovelluksesta, ei ajurista.
- Käytettäessä WordPerfect 6.1:tä Playbill-fontti ei ehkä toimi oikein, kun valitaan **Käytä kirjoittimen fontteja**. Tämä johtuu siitä, että tulostin ei tue kyseistä fonttia.

Usein esitettyjä kysymyksiä

■ Mistä saan kirjoitinajurit?

Kirjoitinajurit ovat saatavissa *CentreWare Kirjoitin- ja faksiajurien* CD-levyltä tai CentreWaren verkkosivuilta osoitteesta www.xerox.com. Katso *Ajurien hankkiminen* sivulla -vi.

■ Mistä tiedän, minkä ajurin tarvitsen?

Seuraavat tiedot tarvitaan oikeaa ajuria valittaessa:

- Xerox-järjestelmän malli, esim. WorkCentre Pro 55
- käyttöjärjestelmä, esim. Windows NT
- ajurin tyyppi, esim. PostScript tai PCL.

■ Mistä saan mukautetun ajurin esim. DOS- tai keskustietokoneympäristöön?

DOSia ja muita sellaisia ympäristöjä varten, joita Xerox-järjestelmien CentreWare-ajurit eivät tue, on saatavissa ohje PDL (Printer Description Language) Reference Guide, joka löytyy osoitteesta www.xerox.com. Se sisältää Xerox-järjestelmien erikoistoiminnoista syntaksitietoja, joita voidaan käyttää tulostuksen mukauttamiseen ei-tuetuissa ympäristöissä.

Hakemisto

A

- Adobe Acrobat Reader ix
- Ajurien konfigurointi 1-26
- Ajurien ohje ix
- Ajurin Ohje
 - Tietoja 2-5
- Ajurin rakenne 2-2
- Ajuriohjelmat
 - Ajurit viii
 - Selitys iii
- Ajurit viii
 - Asennuksen poisto 1-38
 - Asennus 1-4
 - Kaksisuuntaiset 1-34
 - Konfigurointi 1-26
 - Käyttöohjeisto ix
 - Mukautettu ajuri iv
 - Normaali ajuri v
 - Vaatimukset 1-2
 - Välilehdet 2-3
- Asenna ohjeisto
 - Tietoja 1-18
- Asennuksen poisto
 - Ajurit 1-38
 - Fontinhallinta-apuohjelma 3-3
 - TIFF-tiedostojen lähetysohjelma 4-4
- Asennus
 - Ajuri käyttäjän työasemaan 1-22
 - Ajurit 1-4
 - Fontinhallinta-apuohjelma 3-2
 - Jaettu asennus 1-4

- Suora asennus 1-4

- TIFF-tiedostojen lähetysohjelma 4-1,
4-3

- Asennusohjelma

- Vaatimukset 1-2

- Asennustiedostojen konfigurointi 1-15

- Asennustiedostojen sijainti CD-levyllä
1-37

- Asennustiedostot 1-21

- Helppo asennus 1-21

- Sijainti CD-levyllä 1-37

- Viesti käyttäjälle 1-21

C

- CentreWare-ajurit

- Ajurit viii

E

- Esittely

- Fontinhallinta-apuohjelma viii

- TIFF-tiedostojen lähetysohjelma viii

F

- Fontinhallinta-apuohjelma viii

- Asennuksen poisto 3-3

- Asennus 3-2

- Käyttö 3-2

H

- Helppo asennus

- Tietoja 1-18

- Viesti käyttäjälle 1-21

Häiriön selvittäminen 5-1

Microsoft-sovellukset 5-5

PCL-ajuri 5-6

Tavallisia ongelmatilanteita 5-3

J

Jaettu asennus

Ajuri käyttäjän työasemaan 1-22

Asennustiedostojen konfigurointi
1-15

Asennustiedostot 1-21

Helppo asennus 1-22

Konfigurointitiedosto 1-16

Normaali asennus (käyttäjä) 1-22

Tiedostojen kopiointi verkkoasemaan
1-14

Yhteystyypin määrittäminen 1-16

K

Kaksisuuntaiset

Ajurit 1-34

Kaksisuuntaiset ajurit

Palvelinpohjainen tiedonsiirto 1-36

Tuetut käyttöjärjestelmät 1-36

Työasemapohjainen tiedonsiirto 1-36

Kielet

Tuetut 1-24

Käyttö

Fontinhallinta-apuohjelma 3-2

Käyttöohjeisto ix

L

Lisälaitteet ajurissa

Automaattinen 1-29

Manuaalinen 1-26, 1-32

M

Mitä uutta tässä versiossa on? ii

Mukautettu ajuri

Ajurit iv

N

Normaali ajuri

Ajurit v

O

Osoita ja tulosta 1-25

P

PCL vi

PostScript vi

PPD-tiedostot

WorkCentre vii

WorkCentre Pro vii

R

Rajoituksen merkki 2-2

S

Suora asennus

Verkkopalvelinyhteys 1-10

Vertaisyhteys 1-5

T

Tiedostojen kopiointi verkkoasemaan
1-14

Tietopainike 2-2

TIFF-tiedostojen lähetysohjelma viii, 4-1

Asennuksen poisto 4-4

Asennus 4-3

Tuetut Xerox-järjestelmät 4-2

Työasemavaatimukset 4-2

Tuetut ajurien kielet

Lyhenteet 1-24

Työasemavaatimukset

TIFF-tiedostojen lähetysohjelma 4-2

U

Useiden käyttäjäryhmien

konfigurointitiedostot 1-23

Usein esitettyjä kysymyksiä 5-8

V

Vaatimukset

Ajurit 1-2

Asennusohjelma 1-2

Vakioasetukset-tiedosto 1-15

Versio

Mitä uutta ii

Viesti käyttäjälle 1-21

Virheen selvittäminen 5-2

Välilehdet

Ajurit 2-3

X

Xerox Welcome Center x

Xeroxin huoltovalvonta x

Y

Yhteystyypin määrittäminen 1-16

