

Pjece-layout

> Fanen Layout/vandmærke:



Denne funktion anvendes til at udskrive opgaver som små pjecer. Der udskrives to sider på hver side af papiret. Siderne udskrives således, at retning og rækkefølge er korrekt efter falsning. Funktionens tilgængelighed afhænger af hvilken efterbehandlertype, der er installeret på din maskine.

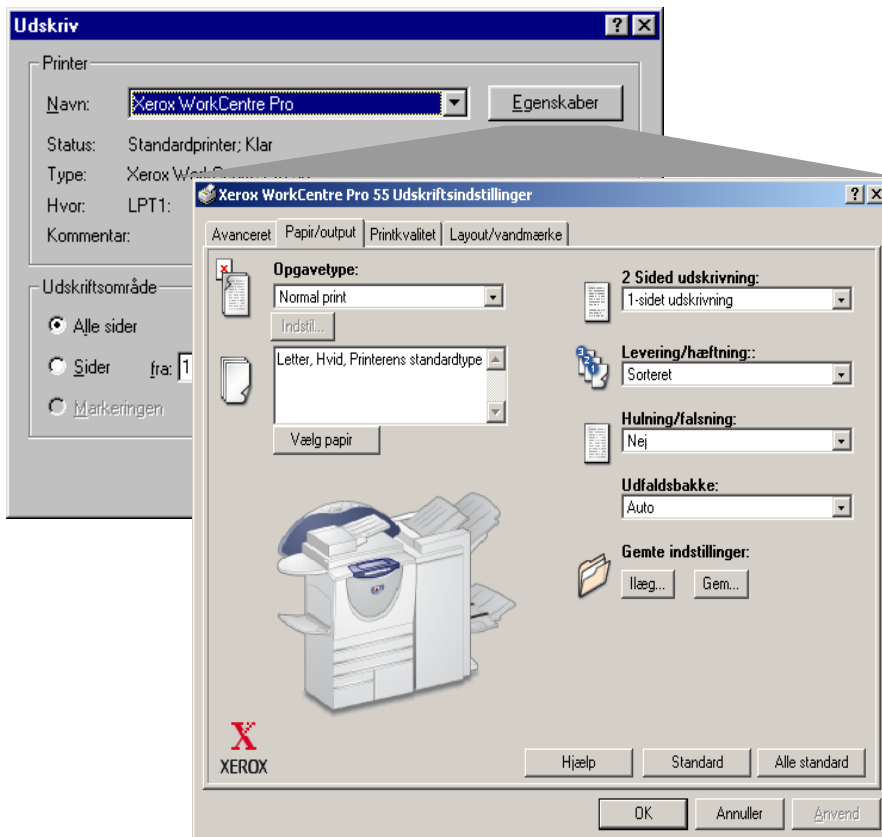
Vandmærke

> Fanen Layout/vandmærke



Denne funktion anvendes til at oprette og udskrive vandmærker i forgrunden eller baggrunden på første eller på alle sider i opgaven. De valgte vandmærkeindstillinger kan anvendes for alle opgaver.

Visse Xerox-printerdrivere understøtter udskrivning af bitmap-vandmærker. Du kan vælge, forstørre/reducere og placere grafiske bitmaps som vandmærker.



Bemærk, at dette kun er et eksempel. Driverfunktioner og grafikken kan variere afhængigt af operativsystem og model.

Maskinens printerdriverfunktioner:

Bannerark

> Fanen Avanceret



Bannerark er et ekstra skilleark, som udskrives sammen med dine opgaver. Bannerark viser Xerox-systemudstyrets navn og dit netværksbrugernavn. Bannerarkene holder de færdige opgaver/sæt adskilt i udfaldsbakkerne, så de er lette at identificere og hente, når flere netværksbrugere udskrifter opgaver på den samme printer.

Gemte indstillinger

> Fanen Papir/output



På visse Xerox-printerdrivere kan du gemme de valgte indstillinger for en opgave ved at klikke på **Gem...** i gruppefeltet **Gemte indstillinger**.

Hvis du ønsker at anvende de samme indstillinger igen, skal du blot klikke på **Indlæs...** i gruppefeltet **Gemte indstillinger**. Vælg dernæst i rullelisten Opgaveindstillinger det navn, som du valgte for de gemte indstillinger. Printerdriveren opdateres med alle de gemte indstillinger, og du kan starte udskrivningen.

Billedretning

> Fanen Papir/output

Denne funktion anvendes til at vælge trykbilledets retning (placering) på siden.



Stående betyder, at trykbilledet er højere, end det er bredt.



Liggende betyder, at trykbilledet er bredere, end det er højt.

Kontering

> *Fanen Konfiguration*



Med CentreWare-kontering kan du registrere brugen af dit Xerox-system på basis af individuelle bruger- og/eller kontonumre. Printerens registrerer og gemmer

konteringsdata for alle afsluttede opgaver, så registrering og rapportering bliver en integreret del af udskrivningsprocessen.

Hæftning

> *Fanen Papir/output*



Opgaver kan hæftes op til 5 gange afhængigt af papirformatet og den anvendte efterbehandlertype.



Sorteret, 1 hæfteklammer — Anvendes til at foretage hæftning i øverste, venstre hjørne for opgaver med enten *Liggende-* eller *Stående-*retning.



Sorteret, 2 hæfteklammer — Foretager endnu en hæftning langs samme kant af opgaven.



Sorteret, flere hæfteklammer — Anvendes til at hæfte opgaven mellem 3 og 5 gange afhængigt af det anvendte papirformat.



Pjcehæftning — Anvendes til at foretage dobbelthæftning efter falsning af pjecer.

Transparentskilleark

> *Fanen Papir/output*



Med denne funktion kan du udskrive skilleark mellem dine transparenter. Du kan vælge enten trykte eller blanke skilleark.

Prøvesæt

> *Fanen Papir/output*



Når du udskriver mere end en kopi af et dokument, giver funktionen **Prøvesæt** dig mulighed for at udskrive og kontrollere en kopi, før du udskriver alle sæt. De resterende sæt tilbageholdes i printkøen, indtil du frigiver eller sletter opgaven på Xerox-systemets betjeningspanel.

Så hvis du vælger **Prøvesæt** og udskriver 10 kopier af et dokument, udskriver Xerox-systemet før kun 1 prøvesæt. Du kan dernæst frigive opgaven på printerens for at udskrive de resterende 9 sæt.

Omslag

> *Fanen Papir/output*



Med Xerox-printerdrivere kan du vælge en anden papirtype og farve for første eller sidste side (omslag) af opgaven. Dette påvirker ikke papirvalget for den resterende del af opgaven.

Fortrolig print

> *Fanen Papir/output*



Du kan tilbageholde dine opgaver for udskrivning, indtil du er klar til at hente dem på din Xerox-maskine. Vælg først **Fortrolig print** i opgavetypelisten. Klik dernæst på tasten **Indstil...** Indtast kodeordet for Fortrolig print i dialogboksen, og vælg evt. andre indstillinger i printerdriveren, før du sender opgaven til printerens. Opgaven tilbageholdes, indtil du frigiver dem på maskinen vha. dit kodeord.

Flere sider pr. ark

> *Fanen Layout/vandmærke*



Flere sider pr. ark anvendes til at udskrive mere end en side på et enkelt ark. Denne funktion gør det muligt at placere 2, 4, 6, 9 eller 16 sider på den ene side af et ark papir.

2-sidet udskrivning

> *Fanen Papir/output*

Denne funktion anvendes til at udskrive på begge sider af papiret. Vælg en af nedenstående muligheder:



1-sidet — Udskriver kun på den ene side af papiret.



2-sidet — Udskriver på begge sider af papiret. For at se den anden side af papiret, skal du vende siden langs den lange kant.



2-sidet, blokformat — Udskriver på begge sider af papiret. For at se den anden side af papiret, skal du vende siden langs den korte kant.

Afhængigt af om papiret fremføres stående eller liggende, vendes siderne enten som i en bog eller som i en kalender.

Negativt billede

> *Fanen Printkvalitet*



Funktionen **Negativt billede** konverterer sorte områder/tekst på originalen til hvide områder/tekst på den udskrevne side og mørkegrå områder til lysegrå og omvendt. Denne funktion er især nyttig for opgaver med hovedsagelig mørk baggrund og/eller lys tekst og billeder (kun PostScript).

Spejlbillede

> *Fanen Printkvalitet*



Denne funktion vender trykbilledet fra venstre til højre, så der dannes et spejlbillede af det oprindelige billede og tekst. Det svarer til at vende en trykt transparent og se/læse den fra bagsiden (kun PostScript).