

**Driver di stampa HDI
AutoCAD 2000[®] XES
Synergix[™] 8825/8830 -
Guida per l'utente**

701P19510 Febbraio 2001

Questa pagina viene intenzionalmente lasciata bianca.

Riconoscimento dei marchi

Windows NT e Windows 95/98 sono marchi registrati Microsoft Corporation.

AutoCAD è un marchio registrato AutoDesk, Inc.

HDI è un acronimo per Heidi[®] Device Interface (interfaccia dispositivo Heidi). Heidi è un marchio registrato AutoDesk, Inc.

NetWare è un marchio Novell.

XEROX[®], XES[™], Synergix[™], The Document Company e tutti i nomi e i numeri che identificano i prodotti citati in questa pubblicazione sono marchi registrati XEROX CORPORATION.

Indice

Riconoscimento dei marchi	i
Introduzione	1
Scopo della presente guida	1
Uso della guida	1
Requisiti base del sistema	1
Stazione di lavoro	1
Software	1
Stampante	1
Informazioni preliminari	2
Controllo del protocollo della stazione di lavoro	2
Procedura di controllo del protocollo	2
WINDOWS 95/98	2
WINDOWS NT 4.0	2
Controllo del protocollo della stampante	3
Stampa di una pagina di prova della CONFIGURAZIONE DELLA STAMPANTE	3
Fare riferimento alla Guida dell'Amministratore di rete per ulteriori informazioni.	4
Installazione dei driver	5
Aggiunta di un plotter a AutoCAD	5
Configurazione dei driver	6
Le schede della finestra di dialogo Editor configurazione Plotter	6
Parametri della Scheda Generale	7
VISUALIZZAZIONI IN SOLA LETTURA	7
PARAMETRO UTENTE CONFIGURABILE	7
Parametri della Scheda Porte	8
Parametri della scheda Impostazioni del dispositivo e del documento ...	10
SUPPORTO	10
GRAFICA	11
PROPRIETÀ PERSONALIZZATE	13
LE SCHEDE DELLA FINESTRA DI DIALOGO "CONFIGURAZIONE" DELLE PROPRIETÀ PERSONALIZZATE	14

OPZIONI FORMATI CARTA PERSONALIZZATI E CALIBRATURA . 21

Il disegno con AutoCAD **22**

Eliminazione di un plotter da AutoCAD **23**

Introduzione

Scopo della presente guida

Scopo della presente guida è di aiutare l'utente fornendogli le istruzioni relative all'installazione e alla configurazione del driver di stampa HDI AutoCAD XES Synergix 8825/8830 così da assisterlo con le necessità di plotting di AutoCAD.

Uso della guida

1. Leggere *Informazioni preliminari* per reperire utili informazioni sull'impostazione di stampante, stazione di lavoro e driver di stampa per le comunicazioni di rete.
2. Leggere la sezione *Installazione* relativa alle istruzioni sull'installazione del driver di stampa in AutoCAD 2000.
3. Leggere la sezione *Configurazione del driver* relativa alle informazioni sulla configurazione del driver in modo che funzioni con AutoCAD 2000.
4. Leggere la sezione *Eliminazione di un plotter da AutoCAD* relativa alle informazioni sull'eliminazione di file di configurazione del plotter dalla cartella Gestione Plotter.

Requisiti base del sistema

Stazione di lavoro

- Stazione di lavoro con Pentium 133 MHz o processore compatibile.
- 64 MB di RAM (suggerita), 32 MB (minimo)
- Monitor VGA 800 × 600 a 256 colori (1024 × 768 o superiore, suggerito).
- Unità CD-ROM solamente per l'installazione iniziale.
- Adattatore display che supporta Windows.
- Mouse o altro dispositivo di puntamento.

Software

- Windows NT 4.0, Windows 95 o Windows 98.
- AutoCAD 2000.
- Per utilizzare gli strumenti Internet di AutoCAD servirsi di Microsoft Internet Explorer 3.0 oppure di Netscape Navigator 3.0 o superiore. Per utilizzare Web PMT servirsi di Internet Explorer 4.0 oppure di Netscape Navigator 4.0 o superiore, come richiesto per impostare la stampante XES Synergix 8825/8830 in ambiente di rete NetWare (client/server).
- Protocollo TCP/IP o IPX installato e funzionante sui computer in cui è presente AutoCAD. Da notare che, per una prestazione ottimale, quando si sta stampando a una coda Novell, si raccomanda di installare un driver di stampa HP-GL/2/ HP RTL 8855 sulla stazione di lavoro. Il driver è disponibile in Internet al sito www.xes.com.

Stampante

- Una stampante XES Synergix 8825/8830 con Controllore AccXES e Firmware versione 2.0 o superiore. Per accedere a funzioni Avanzate quali Contabilità stampante, Modo supporti e Nidificazione disegni è necessario Firmware 4.0.

Informazioni preliminari

Controllo del protocollo della stazione di lavoro

Per impostare la stampante XES Synergix 8825/8830 collegata alla rete con la nuova opzione Gestione Plotter di AutoCAD 8855, sulla stazione di lavoro deve essere stato installato il protocollo TCP/IP oppure il protocollo IPX (e i servizi richiesti). Per verificare se questi protocolli sono stati installati, eseguire la Procedura di controllo del protocollo.

Per impostare una connessione diretta in parallelo dalla stazione di lavoro alla stampante XES Synergix 8825/8830, è possibile saltare la Procedura di controllo del protocollo e procedere con la stampa di una pagina di prova della CONFIGURAZIONE DELLA STAMPANTE.

Procedura di controllo del protocollo

WINDOWS 95/98

1. Sul desktop, fare clic con il tasto destro del mouse su **Risorse di rete**, selezionare **Proprietà**, quindi la scheda **Configurazione** e verificare che il protocollo **TCP/IP** o il protocollo **IPX** siano presenti nell'elenco.
2. Nel caso il protocollo cercato NON sia presente nell'elenco, si dovrà procedere con la relativa installazione. Premere il pulsante **Aggiungi...**, selezionare **Protocollo**, quindi premere il pulsante **Aggiungi...** e selezionare **Microsoft** (TCP/IP) oppure **Novell** (IPX), quindi selezionare il protocollo e premere **OK**.

*Nota: Nel caso in cui il programma d'installazione non riesca a trovare i file richiesti, si dovrà premere **Disco...** per caricare il protocollo dal disco d'installazione del sistema operativo per questa stazione di lavoro.*

3. Nel caso in cui si stia utilizzando il protocollo IPX, verificare che sia stato installato **Novell NetWare Client 32** (servizio). NON ci si deve rivolgere al Servizio assistenza Microsoft per NetWare dal momento che AutoCAD NON lo supporta.

*Nota: Nel caso in cui questo servizio NON sia stato installato, si dovrà premere **Disco...** per caricare il servizio dal disco d'installazione appropriato. Consultare l'amministratore del sistema per assistenza.*

WINDOWS NT 4.0

1. Sul desktop, fare clic con il tasto destro del mouse su **Risorse di rete**, selezionare **Proprietà**, quindi la scheda **Protocolli** e verificare che il protocollo **TCP/IP** o il **protocollo IPX** siano presenti nell'elenco.
2. Nel caso il protocollo NON sia presente nell'elenco, si dovrà procedere con la relativa installazione. Premere il pulsante **Aggiungi...**, selezionare il protocollo **TCP/IP** oppure **IPX** dall'elenco che viene visualizzato e premere **OK**.

*Nota: Nel caso in cui il programma d'installazione non riesca a trovare i file richiesti, si dovrà premere **Disco...** per caricare il protocollo dal disco d'installazione del sistema operativo per questa stazione di lavoro. Consultare l'amministratore del sistema per assistenza.*

3. Fare clic sulla scheda **Servizi** per verificare la presenza dei servizi di supporto richiesti per i protocolli installati.
 - Se si utilizza il protocollo TCP/IP, verificare che siano stati installati i **Servizi di stampa TCP/IP di Microsoft**.
 - Nel caso in cui si stia utilizzando il protocollo IPX, verificare che sia stato installato **Novell NetWare Client 32**. NON ci si deve rivolgere al Servizio assistenza Microsoft per NetWare dal momento che AutoCAD NON lo supporta.

*Nota: Nel caso in cui i servizi richiesti NON siano stati installati, si dovrà premere **Disco...** per caricare il servizio/i dal disco d'installazione appropriato. Consultare l'amministratore del sistema per assistenza.*

Controllo del protocollo della stampante

Per far sì che la stazione di lavoro e la stampante comunichino in rete con successo, si DEVE utilizzare lo stesso protocollo per entrambi i dispositivi. Per controllare quali protocolli sono attualmente attivi nella stampante, stampare una pagina di prova della CONFIGURAZIONE DELLA STAMPANTE.

Nota: Per supportare il protocollo IPX il Controller 8855 utilizza un server di stampa esterno e opzionale, collegato alla porta parallela del Controller.

Stampa di una pagina di prova della CONFIGURAZIONE DELLA STAMPANTE

1. Mentre la stampante NON sta stampando, da Web Printer Manager Tool, cui si accede tramite il browser Web installato sulla stazione di lavoro, selezionare IMPOSTAZIONI PREDEFINITE, PAGINA DI PROVA.
2. Selezionare il pulsante **Minimale** per ottenere una pagina di prova della configurazione.
3. Selezionare la freccia **Indietro** per ritornare allo schermo da cui si scelgono le pagine di prova.

Nota: È possibile stampare una pagina di prova dal menu UTILITÀ del Pannello comandi della stampante XES Synergix 8825/8830, come specificato nell'Introduzione al sistema 8825/8830 o nel Controller 8825/8830 - Guida all'impostazione.

STAMPANTE XES 8855: CONFIGURAZIONE			
CONFIGURAZIONE CONTROLLORE			
RAM (MB):	64	LICENZE OPZIONALI	NON PRESENTE
CPU:	PPC740-200	LICENZA POSTSCRIPT:	STANDARD
FIRMWARE:	1bn.08.33.05.11	LICENZA CONTABILITÀ:	STANDARD
N. VERSIONE:	99	LICENZA SCANSIONE A RETE:	STANDARD
FLASH (MB):	4	FUNZIONI OPZIONALI	
UNITÀ DISCO RIGIDO (MB):	2157	ABILITAZIONE POSTSCRIPT:	OFF
PARTIZIONE POSTSCRIPT:	NO	ABILIT. CONTABILITÀ:	ON
UNITÀ DISCHETTI:	NO	ABILIT. SCANS. A RETE:	ON
FAX/MODEM:	NO	REGISTRO ERRORI:	(548273.00000000)
TIPO SCHEDA DI RETE:	NO		
VERSIONE SCHEDA DI RETE:	XXXX		
INDIR. HW SCHEDA DI RETE:	XX:XX:XX:XX:XX:XX		
STATO RETE AVANZATA:	PRONTO		
INDIRIZZO HW RETE AVANZATA:	00:00:AA:59:1B:3C		
CONFIGURAZIONE STAMPANTE			
FINITORE:	NO	UTILIZZO SUPPORTI LINEARE:	11609
DA PRONTA A ECONOMIZZ. (MIN):	30		
DA ECONOMIZZ. A RIPOSO (MIN):	90		
RISOLUZIONE (DPI):	400		
LUNGH. MASSIMA STAMPA (CM):	1597.66		
MODI SUPPORTI:	ANSI		
SUPPORTI CARICATI			
RULLO 1 - FORMATO:	RULLO 11 POLLICI	RULLO 3 - FORMATO:	RULLO 36 POLLICI
RULLO 1 - TIPO:	CARTA	RULLO 3 - TIPO:	CARTA
RULLO 1 - STATO:	QUASI ESAURITO	RULLO 3 - STATO:	PIENO
RULLO 2 - FORMATO:	RULLO 24 POLLICI	RULLO 4 - FORMATO:	RULLO 36 POLLICI
RULLO 2 - TIPO:	CARTA	RULLO 4 - TIPO:	CARTA
RULLO 2 - STATO:	PIENO	RULLO 4 - STATO:	VUOTO
PARAMETRI COMUNICAZIONE			
ABILITAZIONE TCP/IP:	TCP/IP AVANZATO	ABILITAZ. TERMIN. BUS SCSI:	ON
INDIRIZZO IP TCP/IP:	13.142.199.11	ABILITAZIONE SCSI:	ON
TCP/IP SUBNET MASK:	255.255.252.0	ID SCSI:	5
GATEWAY TCP/IP DEFAULT:	255.255.255.255	ABILITAZIONE PORTA SERIALE:	ON
ABILITAZIONE RARP/BOOTP:	OFF	VELOCITÀ TRASM. SERIALE:	9600
ABILITAZIONE DHCP:	OFF	CONTROLLLO FLUSSO SERIALE:	NESSUNA
		PARITÀ SERIALE:	
		ABILITAZ. PORTA PARALLELA:	ON
		ABILITAZIONE VPI:	ON
		ABILITAZIONE TIMEOUT VPI:	OFF
CONFIGURAZIONE SCANNER			
TIPO:	XES 7356	MARCA:	XEROX
PRODOTTO:	7356	UTILIZZO SCANNER (P.QUA.):	754
FIRMWARE:	0066		

Fare riferimento alla Guida dell'Amministratore di rete per ulteriori informazioni.

Nel caso si stiano per modificare i protocolli da un'impostazione di lavoro esistente, oppure si voglia impostare un nuovo protocollo, si deve fare riferimento alle istruzioni d'installazione passo per passo fornite nella Guida dell'Amministratore di rete XES Synergix 8825/8830 disponibile in Internet al sito www.xes.com. La guida è disponibile in formato Acrobat Adobe con il nome "admin.pdf." Per leggere il documento, è necessario che sulla stazione di lavoro sia stato installato Acrobat 3.0, o superiore, Adobe.

Installazione dei driver

Nota: Il driver HDI 8825/8830 è compreso come parte del programma d'installazione di AutoCAD 2000. Il driver HDI 8855 è un file separato che si può ottenere dal CD client 8855, oppure da Internet al sito www.xes.com. Questo driver viene consegnato in formato compresso self-extracting in varie lingue. Si deve fare un doppio clic sul nome del file adatto per decomprimere sul disco fisso tutti i file dei driver nella cartella indicata e predefinita. Si fa presente che è caldamente consigliata l'installazione degli ultimi patch di AutoCAD prima dell'installazione del driver 8855.

Aggiunta di un plotter a AutoCAD

1. Avviare AutoCAD 2000.
2. Selezionare **Gestione Plotter** dal menu **File**.
3. Fare un doppio clic sull'icona **Installazione guidata per aggiunta di plotter**.
4. Quando appare lo schermo "Introduzione", premere **Successivo**.
5. Quando appare lo schermo "Inizio", tenere in considerazione il modo in cui si sta stampando da AutoCAD alla stampante XES Synergix 8825/8830. Le sezioni disponibili sono "Risorse del computer" (per esempio, per collegamenti tramite cavi paralleli), "Server del plotter di rete" (per stampare tramite un server di rete) oppure "Stampante del sistema" (per utilizzare il driver di stampa del sistema Windows standard invece del driver HDI).
6. Per collegamenti con cavi diretti tra la stazione di lavoro e la stampante XES Synergix 8825/8830, selezionare **Risorse del computer**. Per stampare tramite un server di rete o con una rete paritetica con l'opzione Condivisione stazioni di lavoro NT attiva, selezionare **Server del plotter di rete**.
7. Premere **Successivo**.
8. Nel caso sia stato selezionato "Server del plotter di rete," quando viene richiesto il nome del Plotter di rete, premere **Scegli...** e selezionare il

server del plotter di rete dall'albero della rete. Premere **OK** per chiudere la finestra "Scegli", quindi premere **Successivo**.

9. Quando viene visualizzato lo schermo "Aggiungi Plotter – Modello Plotter", selezionare **XEROX Engineering Systems** per "Produttore"
10. Per "Modello," selezionare **XES 8825** o **XES 8830** e premere **Successivo**. Per la stampante 8855, eseguire il passo successivo.
11. Per la stampante 8855, premere **Disco...**, fornisce il percorso alla cartella sul disco fisso o al CD ROM che contiene i file dei driver HDI 8855, e premere **Apri**. Fare clic sul nome del file "Drv_xrox.hif" quindi di nuovo su **Apri**. Attendere l'installazione dei file dei driver, quindi selezionare **XES 8855** dall'elenco dei modelli e premere **Successivo**.
12. Quando viene visualizzato lo schermo "Importa PCP o PC2", premere **Successivo**.
13. Per una stampante collegata direttamente ("Risorse del computer"): quando viene visualizzato lo schermo "Porte", scegliere la porta cui è collegata la stampante e premere **Successivo**.
14. Quando viene visualizzato lo schermo "Nome del Plotter", è possibile accettare il nome del plotter predefinito oppure si può inserirne uno nuovo e premere **Successivo**.
15. Premere il pulsante **Modifica configurazione plotter** sullo schermo "Fine" per visualizzare la finestra di dialogo Editor configurazione Plotter con le relative schede "Generale," "Porte" e "Impostazioni del dispositivo e del documento". Rivedere le impostazioni. Sarà, comunque, possibile modificare tali impostazioni in seguito, come spiegato nella sezione relativa alla configurazione dei driver della presente guida. Premere **OK**.
16. Premere **Fine** per aggiungere l'icona Plotter (XES 8825, XES 8830, XES 8855) allo schermo "Gestione Plotter" in AutoCAD (simile allo schermo "Stampanti" in Windows 8825/8830 o Windows NT 8855.95).

Configurazione dei driver

La finestra di dialogo Editor configurazione Plotter — con le relative schede “Generale,” “Porte” e “Impostazioni del dispositivo e del documento” — viene visualizzata per la prima volta quando si preme il **pulsante Modifica configurazione plotter** al termine della procedura di aggiunta di un plotter a AutoCAD.

La finestra di dialogo Editor configurazione Plotter, inoltre, è disponibile in qualsiasi momento in AutoCAD selezionando **File**, quindi **Disegno (o Imposta pagina)**, poi **Nome del plotter XES** dal menu a discesa e premendo il pulsante **Proprietà....**

Questa finestra di dialogo consente di configurare le impostazioni specifiche supportate dal driver HDI della stampante. Selezionare una qualsiasi delle tre schede disponibili per determinare quali impostazioni rivedere o modificare.

Le schede della finestra di dialogo Editor configurazione Plotter

La finestra di dialogo Editor configurazione Plotter contiene tre schede.

1. **Scheda Generale** – Questa scheda contiene informazioni fondamentali e in sola lettura relative alla stampante. Le informazioni sono state memorizzate nel file PC3 creato quando si è utilizzata per la prima volta la funzione “Installazione guidata per aggiunta di plotter” per aggiungere la stampante a Gestione Plotter di AutoCAD. La scheda comprende anche una casella di testo che consente di inserire o modificare informazioni descrittive relative alla stampante.
2. **Scheda Porte** – Questa scheda consente di rivedere o modificare la porta locale o di rete che viene utilizzata per inviare file alla stampante. La scheda consente, inoltre, di selezionare un metodo di stampa (su Porta, File oppure utility di Spooling di AutoCAD). Nota: Nel caso i file vengano stampati correttamente, NON sarà necessario modificare le impostazioni di questa scheda.
3. **Scheda Impostazioni del dispositivo e del documento** – Questa scheda consente di rivedere o modificare impostazioni del tipo:

Selezione supporto, Proprietà Grafica (uscita copie stampate), Proprietà personalizzate (caratteristiche specifiche di questa stampante) e Formati carta personalizzati e Calibratura (Plotter) (se necessario).

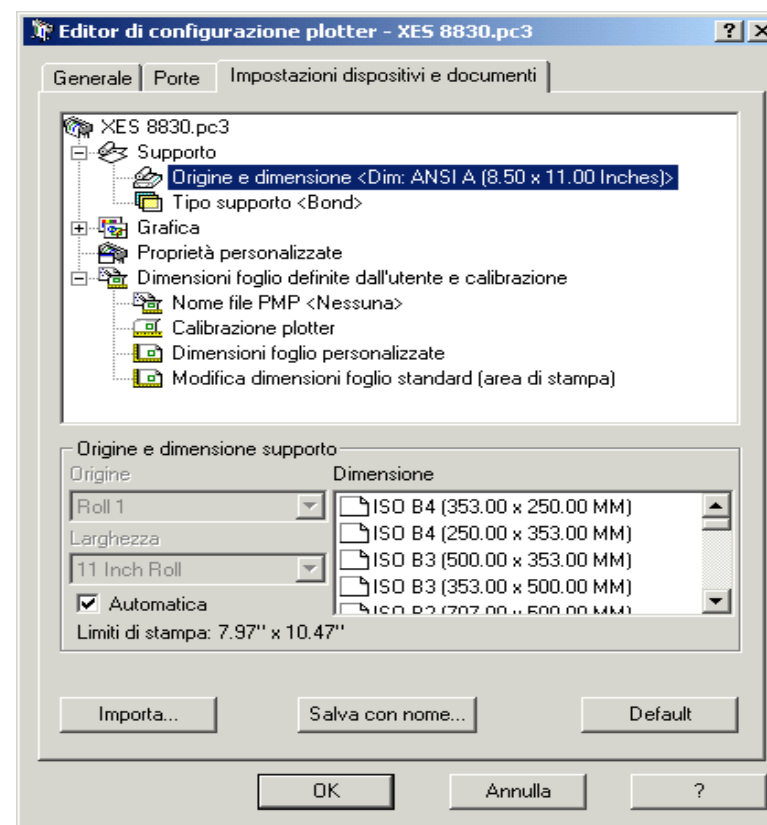


Figura 2. Tipica finestra di dialogo Editor configurazione Plotter

Configurazione dei driver (continua)

Parametri della Scheda Generale

Questa scheda contiene informazioni fondamentali e in sola lettura relative alla stampante. Le informazioni sono state memorizzate nel file PC3 creato quando si è utilizzata per la prima volta la funzione “Installazione guidata per aggiunta di plotter” per aggiungere la stampante a Gestione Plotter di AutoCAD.

La scheda comprende anche una casella di testo che consente di inserire o modificare informazioni descrittive relative alla stampante.

VISUALIZZAZIONI IN SOLA LETTURA

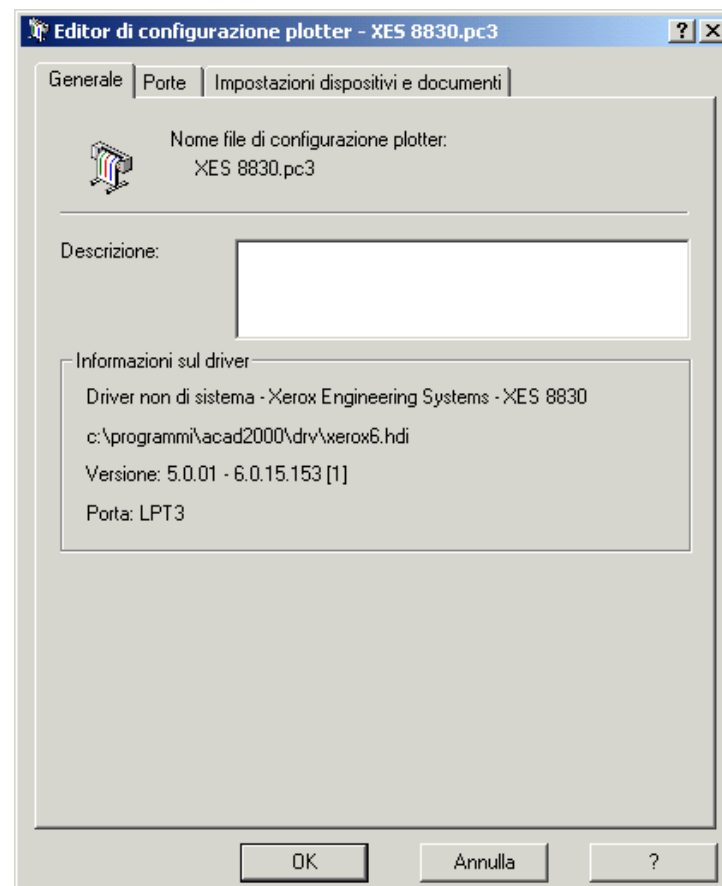
Nome del file di configurazione del Plotter - Visualizza il nome del file assegnato nell'Installazione guidata per aggiunta di plotter.

Informazioni sul driver - Visualizza le seguenti informazioni:

- Tipo di driver del plotter: Sistema (per esempio driver per Windows) o Non-Sistema (per esempio driver HDI AutoCAD), Nome, Modello e Posizione
- Numero di versione del file del driver HDI (file dei driver AutoCAD specifici)
- Nome UNC del server di rete (nel caso il Plotter sia stato collegato a un server di rete)
- Porta I/O (nel caso il Plotter sia stato collegato localmente)
- Nome della Stampante di sistema (nel caso il Plotter configurato sia la stampante del sistema)
- Nome e posizione del file PMP (Plot Model Parameters - parametri modello del plotter) (nel caso il file PMP sia collegato con il file PC3)

PARAMETRO UTENTE CONFIGURABILE

Descrizione – Questa casella di testo consente di inserire o modificare informazioni descrittive relative alla stampante (plotter). Una volta inserito o modificato il testo descrittivo, premere **OK**. La descrizione verrà salvata e visualizzata la prossima volta che si selezionerà la scheda “Generale” della finestra di dialogo Editor configurazione Plotter.



Configurazione dei driver (continua)

Parametri della Scheda Porte

Questa scheda consente di rivedere o modificare la porta locale o di rete che viene utilizzata per inviare file alla stampante. La scheda consente, inoltre, di selezionare un metodo di stampa (su Porta, File oppure utility di Spooling di AutoCAD). Nota: Nel caso i file vengano stampati nel modo voluto, NON sarà necessario modificare le impostazioni di questa scheda.

Stampa alla porta seguente

Invia il disegno al plotter tramite la porta specificata.

Stampa a file

Invia il disegno al file specificato nella casella di dialogo plotter.

AutoSpool

Utilizzare questa utility per tracciare un disegno. AutoSpool viene specificato sulla scheda **File** della finestra di dialogo **Opzioni** cui si accede tramite il **pulsante Opzioni** della scheda **Dispositivo disegno** dello schermo Disegno (o Imposta pagina). Si tratta dello schermo con il pulsante Proprietà premendo il quale si apre la scheda della finestra di dialogo Editor configurazione Plotter.

Nota: Per informazioni complete circa l'impiego di AutoSpool, fare riferimento alla guida in linea di AutoCAD e selezionare le sezioni relative alla "Guida all'installazione di AutoCAD," "Configurazione di Plotter e stampanti," "Panoramica" e "Uso Autospool."

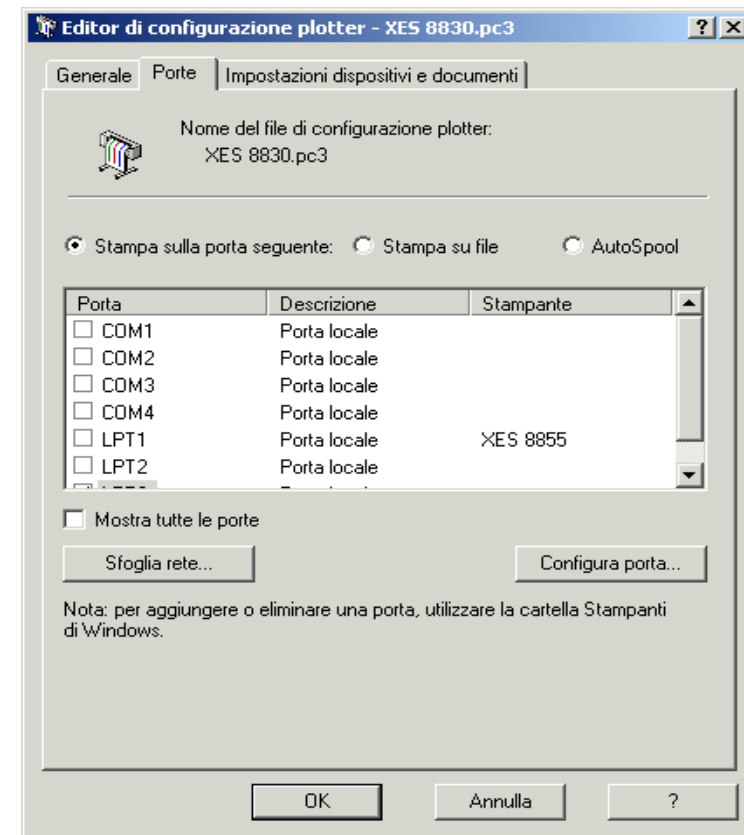


Figura 4. Tipica Scheda Generale della finestra di dialogo Editor configurazione Plotter

Parametri della Scheda Porte (continua)

Elenco porte

Visualizza un elenco e la descrizione delle porte disponibili, sia locali sia in rete. Nel caso di una porta di rete, viene visualizzato anche il nome della stampante di rete.

Visualizza tutte le porte

Visualizza tutte le porte disponibili sul computer senza tener conto delle porte disponibili sul plotter.

Sfoggia rete

Visualizza la finestra di scelta rete tramite la quale è possibile selezionare server di stampa o stazioni di lavoro che condividono una rete paritetica fornendo l'accesso alla stampante.

Configura porta

Visualizza la finestra di dialogo Configura porta LPT o quella Impostazioni porta COM. Nel caso si tracci tramite una porta parallela, è possibile specificare il valore di timeout. Nel caso si tracci tramite una porta seriale, è possibile modificare il valore di baud rate, il protocollo, il controllo di flusso e i valori di timeout in entrata e in uscita.

Nota: Nel caso si tracci tramite una porta di rete, non si deve effettuare alcuna configurazione.

Configurazione dei driver (continua)

Parametri della scheda Impostazioni del dispositivo e del documento

SUPPORTO

Origine e formato – Una volta selezionata questa opzione, nella parte inferiore della finestra Scheda Impostazioni del dispositivo e del documento viene visualizzata la finestra di dialogo Origine e Formato del supporto che consente di selezionare l'origine e il formato del supporto su cui stampare.

- **Casella di spunta Automatico** – Per default, questa casella è selezionata in modo da consentire alla stampante di scegliere l'alimentazione carta e il formato su cui stampare l'attuale disegno. Nel caso questa casella non venga selezionata, ci si deve assicurare che la **Larghezza** e l'**Origine** del supporto installato corrispondano per evitare accoppiamenti errati. A seconda di quale larghezza del supporto è stata inserita nella relativa casella, l'**Elenco formati** visualizzerà tutti i formati del supporto validi disponibili per la stampa.
- **Limiti di stampa** – Qui, a seconda del formato del supporto selezionato dall'elenco, viene visualizzata l'area stampabile della selezione.

Tipo di supporto – Quando si seleziona questa opzione, nella parte inferiore della finestra Impostazioni del dispositivo e del documento viene visualizzata la relativa finestra di dialogo consentendo la scelta tra Comune, Finitura a velina o Film come supporto di stampa. Il supporto predefinito è Comune.

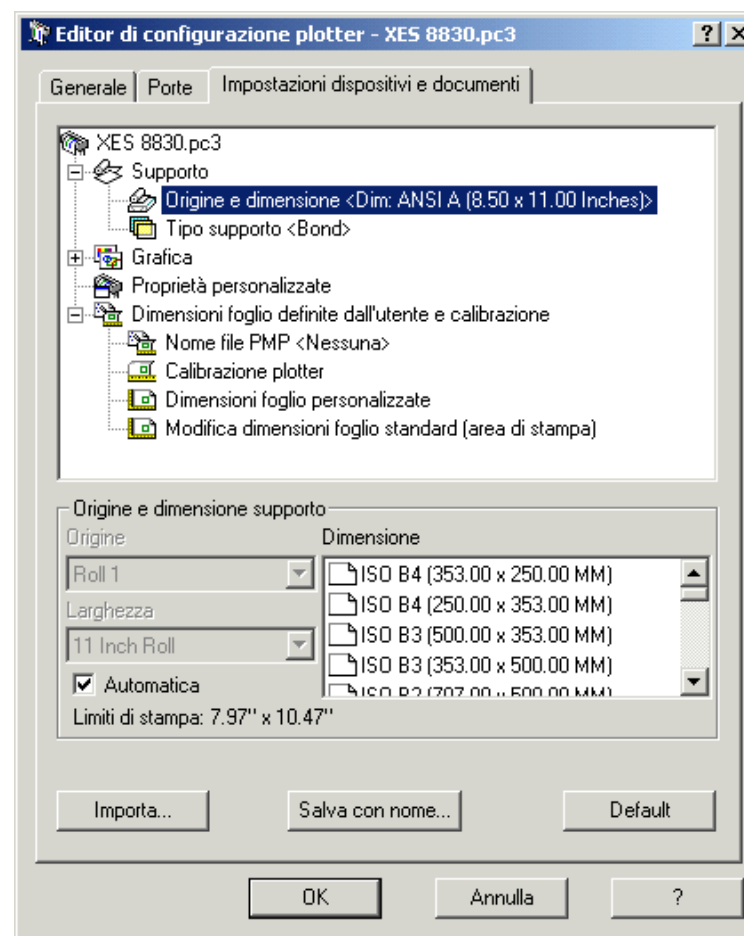


Figura 5. Tipica scheda Impostazioni del dispositivo e del documento della finestra di dialogo Editor configurazione Plotter

Impostazioni del dispositivo e del documento (continua)

GRAFICA

Grafica vettoriale – Quando si seleziona questa opzione, è possibile impostare intensità del colore, risoluzione e parametri di amalgama dei colori della stampante.

- **Intensità colore** – Dal momento che la stampante XES Synergix 8825/8830 è un dispositivo monocromatico, la resa del nero che si può impostare comprende: 16777216 toni di grigio, 255 penne virtuali (in AutoCAD) oppure 2 toni di grigio.
- **Risoluzione** – La risoluzione predefinita di 400x400 dpi fornisce i migliori risultati di stampa con la stampante XES Synergix 8825/8830. Le possibili scelte di risoluzione sono: 300x300, 400x400 e 600x600 300 dpi.
- **Retinatura** – Questa impostazione specifica i valori di retinatura dei colori per la stampante. Viene generalmente impiegata per aggiungere dei punti ai bitmap per imitare il tono continuo. Per le opzioni di 16777216 toni e 255 penne virtuali è sempre “Retinatura hardware”. Per l'intensità di colore a 2 toni di grigio, le scelte sono “Nessuna retinatura, colore nero”, “Retinatura ordinata software” e “Retinatura diffusione errore software.”

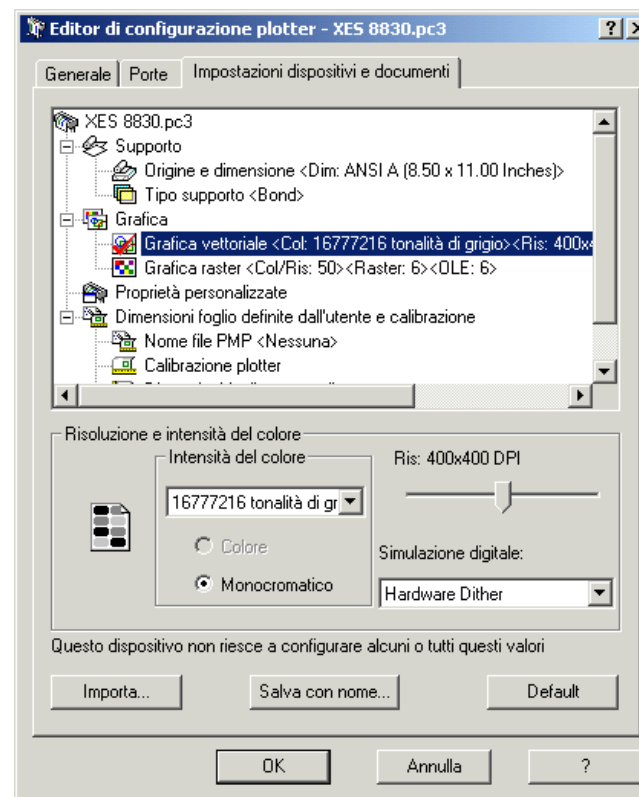


Figura 6. Esempio di opzione grafica vettoriale della scheda Impostazioni del dispositivo e del documento

Impostazioni del dispositivo e del documento (continua)

Grafica raster – Quando si disegnano oggetti scansionati (bitmap), è possibile utilizzare i comandi a scorrimento di questa opzione per determinare un compromesso tra velocità e qualità di stampa. Per esempio, la modifica di queste impostazioni può risultare utile nello spooling di immagini bitmap su un disco fisso con capacità di memorizzazione limitata. In questo caso, riducendo la qualità dell'immagine stampata, si aumenterà la velocità di uscita delle copie.

Scansione – Specifica una posizione sull'indicatore tra stampa bitmap di qualità **Migliore** e **Nessuna** (nessuna stampa di immagini bitmap). Il valore predefinito per la stampante XES Synergix 8825/8830 è Migliore.

OLE (Object Linking and Embedding - collegamento e incorporazione di oggetti) – Specifica una posizione sull'indicatore tra stampa OLE (oggetti incorporati) di qualità **Migliore** e **Nessuna** (nessuna stampa OLE). Il valore predefinito per la stampante XES Synergix 8825/8830 è Migliore.

Compromesso – Specifica il punto di compromesso qualora non sia possibile ottenere copie di qualità elevata. Spostare l'indicatore verso sinistra per ridurre la risoluzione oppure verso destra per stampare alcuni colori. La posizione predefinita dell'indicatore per la stampante XES Synergix 8825/8830 è quella centrale.

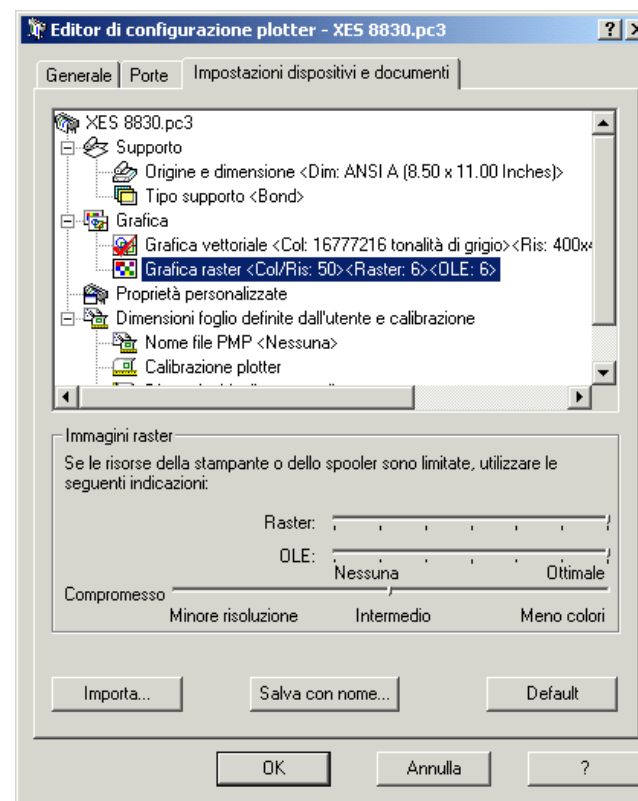


Figura 7. Esempio della selezione Grafica raster della scheda Impostazioni del dispositivo e del documento

Impostazioni del dispositivo e del documento (continua)

PROPRIETÀ PERSONALIZZATE

Selezionare **Proprietà personalizzate** per visualizzare la finestra di dialogo che permette di selezionare e modificare i parametri di stampa personalizzabili, specificatamente progettati da XES per la XES Synergix 8825/8830.

Ignora Impostazioni del dispositivo

Quando si seleziona questa casella, si attiva il pulsante **Modifica proprietà personalizzate....** Premere il pulsante con il mouse per visualizzare la finestra di dialogo **Proprietà personalizzate**. Qui è possibile effettuare delle scelte per saltare l'etichetta, l'opzione, lo stampo e i parametri avanzati che sono stati impostati sul Pannello comandi della stampante.

Correzione gamma

Questa opzione regola la luminosità di un'immagine. È possibile specificare di quanto aumentare i livelli di intensità dei dati della scansione e, in minor misura, di quelli del vettore. Il valore di Correzione gamma della scansione è impostato a 1 di default. Questo significa che non verrà effettuata alcuna correzione. L'intervallo di scelta va da 1 a 5.

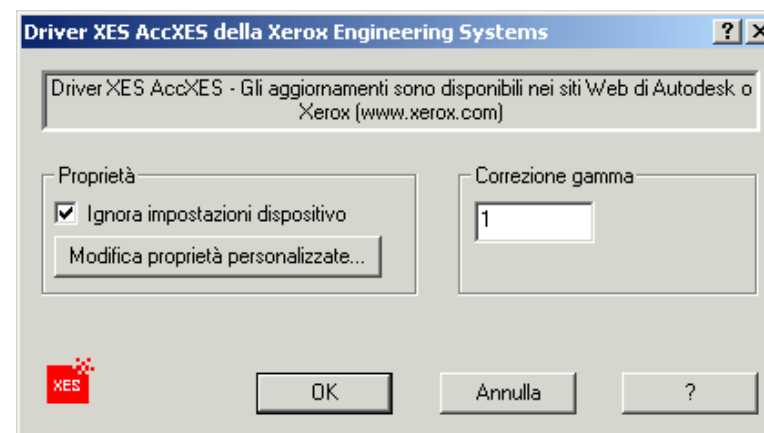


Figura 8. Esempio del pulsante Modifica proprietà personalizzate

Impostazioni del dispositivo e del documento (continua)

LE SCHEDE DELLA FINESTRA DI DIALOGO “CONFIGURAZIONE” DELLE PROPRIETÀ PERSONALIZZATE

SCHEDA ETICHETTE

Le opzioni presentate in questa scheda consentono di determinare se aggiungere o meno un'etichetta alle copie stampate. Nel caso si voglia aggiungere un'etichetta, utilizzare queste opzioni per determinare i parametri da applicare all'etichetta.

Scelta Etichette – Selezionare uno dei tre pulsanti disponibili. Quando si seleziona **Nessuna Etichetta**, non verrà stampata nessuna etichetta. Quando si seleziona **Etichette di default stampante**, le impostazioni del Controller della stampante controlleranno l'uscita di etichette. Quando si seleziona **Etichette personalizzate**, si attiveranno tutte le impostazioni della finestra di dialogo Scheda Etichette consentendo di definire i parametri dell'etichetta che si vuole utilizzare.

Etichette personalizzata include – Selezionare una qualsiasi delle 4 opzioni disponibili per inserire l'etichetta. Quando si spunta **Nome proprietario**, nell'etichetta dell'utente viene inserito il nome del titolare dalla scheda Opzioni. Quando si spunta **Nome del file del disegno**, nell'etichetta dell'utente viene inserito il nome del disegno DWG. Quando si spunta **Data/Ora stampa**, nell'etichetta vengono inserite la data e l'ora (come impostate sulla stampante al momento della stampa). Quando si spunta **Informazioni sul driver**, nell'etichetta dell'utente vengono inserite le informazioni che identificano la versione del driver.

Posizione Etichette personalizzata – Selezionare una qualsiasi delle 5 opzioni disponibili per definire la posizione di stampa dell'etichetta dell'utente.

Formato Etichetta – Selezionare questa opzione per definire le dimensioni dei caratteri (testo) da utilizzare nell'etichetta stampata. L'intervallo delle dimensioni dei font va da 6 a 72 punti.

Sfumatura Etichetta – Selezionare questa opzione per definire la percentuale di sfumatura che si deve applicare al testo dell'etichetta. La sfumatura dell'etichetta (da 0 a 100%) applica toni di grigio per riempire

il testo dell'etichetta. Con una sfumatura del 10% il testo appare leggermente sfumato. Con una sfumatura del 100% il testo appare scritto con un nero ben definito.

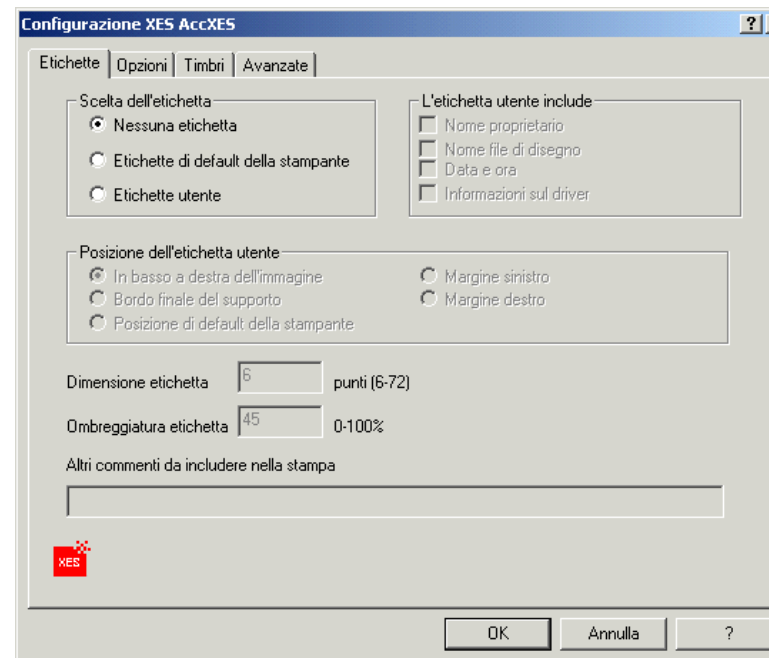


Figura 9. Tipica Scheda Etichette della finestra di dialogo “Configurazione” delle Proprietà personalizzate

Altri commenti da inserire sul disegno – L'uso di questa casella di testo consente di inserire qualsiasi tipo di commento (fino a 40 caratteri) nell'etichetta stampata.

Le schede di “Configurazione” delle Proprietà personalizzate (continua)

SCHEDA OPZIONI

I parametri presentati in questa scheda consentono di applicare il nome del titolare alle etichette disegnate, di specificare se le linee di intersezione si debbano unire o sovrascrivere, di abilitare la stampa di un'immagine speculare, di abilitare pagine banner e di selezionare le opzioni delle cartelle.

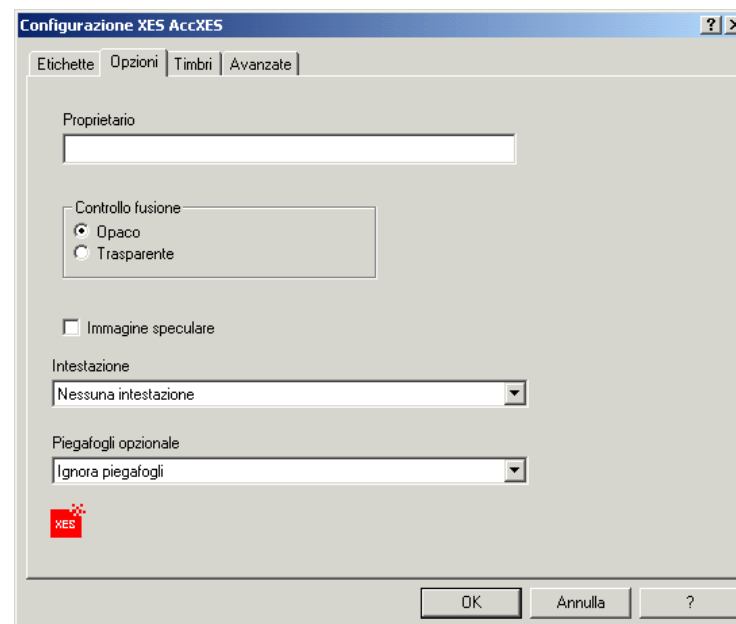
Titolare – Fornisce il nome del titolare di una particolare stampa (fino a 48 caratteri) che deve apparire nell'etichetta tracciata nel caso sia stata selezionata l'opzione “Nome del proprietario” nella Scheda Etichette.

Controllo unione – Comanda l'aspetto delle linee trasversali sul disegno stampato. Selezionare **Opaca** per visualizzare i mezzitoni dell'ultimo vettore tracciato. Selezionare **Trasparente** per avere unione di colori quando i vettori si incrociano.

Immagine speculare – Selezionare questa opzione per abilitare la stampa di un'immagine speculare su un solo asse. Generalmente l'immagine speculare viene utilizzata per la stampa su pellicola, con l'immagine stampata sul retro del supporto, mentre il fronte del supporto è disponibile per marcare con uno strumento idoneo.

Banner – La selezione di questa opzione controlla la stampa di una pagina banner. Selezionare **Nessuna intestazione** per non stampare alcuna pagina banner. Selezionare **Prima pagina** per stampare una pagina banner prima dell'immagine disegnata. Selezionare **Ultima pagina** per stampare una pagina banner dopo l'immagine disegnata. L'opzione predefinita è Nessuna intestazione.

Opzione Piegatrice – Questo menu a discesa permette di controllare il funzionamento di una piegatura opzionale, direttamente collegata con la stampante. Le scelte comprendono: **Bypass Piegatrice** (nessun tipo di piegatura), **Cartella ANSI**, **Cartella ARCH** oppure **Cartella ISO**. Selezionare il tipo e il formato della cartella in cui si vuole venga piegato il documento/i. L'opzione predefinita è Bypass Piegatrice.



Le schede di “Configurazione” delle Proprietà personalizzate (continua)

SCHEDA STAMPI

Le opzioni presentate in questa scheda consentono di controllare la stampa di stampi raster sul disegno. Gli stampi raster, identificati per nome, vengono installati sul disco fisso del Controller XES Synergix 8825/8830 utilizzando il Web Printer Manager Tool (Web PMT). Con questa finestra di dialogo è possibile selezionare uno degli stampi installati nella stampante e specificarne formato e relativa posizione sul disegno stampato.

Selezione stampo Raster – Premere sulla freccia di questo menu a discesa per visualizzare le opzioni di stampa dello stampo raster e il nome/i di quelli installati nel controller della stampante XES Synergix 8825/8830. Se si seleziona **Stampo non Raster**, verrà disabilitata la stampa degli stampi raster. Selezionare **Stampo di default stampante** per stampare uno stampo raster predefinito, partendo dal presupposto che in precedenza sia stato impostato uno stampo utilizzando il Pannello comandi della stampante 8825/8830 o il Web PMT. Selezionare a **Nome dello stampo** per stampare uno degli stampi memorizzati sul disco fisso del Controller.

*Nota: Per visualizzare un elenco di nomi di stampi memorizzati sul disco fisso del Controller, per prima cosa si devono identificare quelli presenti sul driver. Questa operazione viene effettuata premendo il pulsante **Modifica nomi stampi...***

Modifica nomi stampi – Selezionare questa opzione per comunicare al driver l'elenco di nomi degli stampi installati nel Controller AccXES. Una volta definito questo elenco, i nomi saranno disponibili per future scelte dall'elenco a discesa Selezione stampo Raster. In quest'elenco possono essere inseriti fino a 8 nomi, con un massimo di 48 caratteri ciascuno. ASSICURARSI che i nomi inseriti qui corrispondano a quelli memorizzati nel Controller.

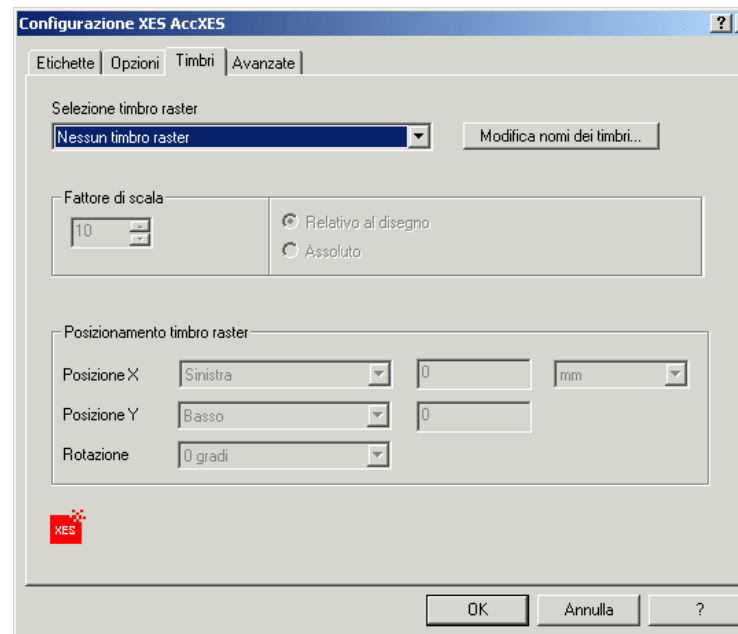


Figura 11. Tipica scheda Stampi della finestra di dialogo “Configurazione” delle Proprietà personalizzate

Scheda stampi proprietà personalizzate (continua)

Fattore di ridimensionamento – Per attivare questo parametro, si deve selezionare il nome di uno stampo dall'elenco a discesa Selezione stampo Raster. Scegliere questa opzione per controllare il formato di stampa dello stampo raster selezionato. È possibile selezionare una percentuale di dimensionamento in scala compresa tra 10% e 999%, con incrementi di 1%.

Posizionamento stampo Raster – Per attivare questo parametro, si deve selezionare il nome di uno stampo dall'elenco a discesa Selezione stampo Raster. Scegliere Posizionamento stampo Raster per controllare la posizione di stampa dello stampo raster selezionato. Le scelte dell'elenco a discesa per le posizioni X e Y, come per la rotazione degli stampi, sono le seguenti:

Posizione X: Sinistra, Centro, Destra o Assoluto.

Posizione Y: Alto, Centro, Basso o Assoluto.

Rotazione: 0, 90, 180 o 270 gradi.

Nota: La scelta di Assoluto per la posizione X o per la Y attiva le rispettive caselle di inserimento alla destra degli elenchi a discesa. Selezionare le unità di misura che si devono impiegare (pollici o millimetri) dall'elenco a discesa. Inserire un valore da 0 a 1200 pollici (0 – 30480 mm) nelle relative caselle.

Le schede di “Configurazione” delle Proprietà personalizzate (continua)

SCHEDA AVANZATE

Le opzioni di questa scheda, supportate dalla Firmware v 4.0 (o superiore) del Controller, consentono di lavorare con funzioni avanzate della stampante quali Contabilità stampante (lavoro), (Supporto) Modo supporti e Nidificazione disegni.

Contabilità stampante

Quando si lavora con i parametri di Contabilità lavoro impostati sul Pannello comandi della stampante 8825/8830, oppure utilizzando il Web PMT, il relativo menu del driver offre le seguenti scelte:

Abilita contabilità – Invia i numeri di codice di conto/sotto codice di conto, inseriti nelle relative caselle, alla stampante, insieme al lavoro.

Nessuna contabilità – Non invia i numeri di codice di conto/sotto codice di conto, inseriti nelle relative caselle, alla stampante, insieme al lavoro. Da notare che nel caso Contabilità lavoro sia stata completamente, piuttosto che opzionalmente, selezionata sul Controller, il lavoro NON verrà stampato e sarà generata una pagina di errore.

Richiesta contabilità – Disattiva i campi dei numeri di codice di conto. Verrà richiesto un numero di codice di conto/sotto codice di conto per il lavoro attuale.

Nota: Quando viene attivata la funzione Abilita contabilità, il campo del numero del codice di conto deve essere in un intervallo tra 1 e 999999 e quello del sotto codice di conto deve essere tra 0 e 9999.

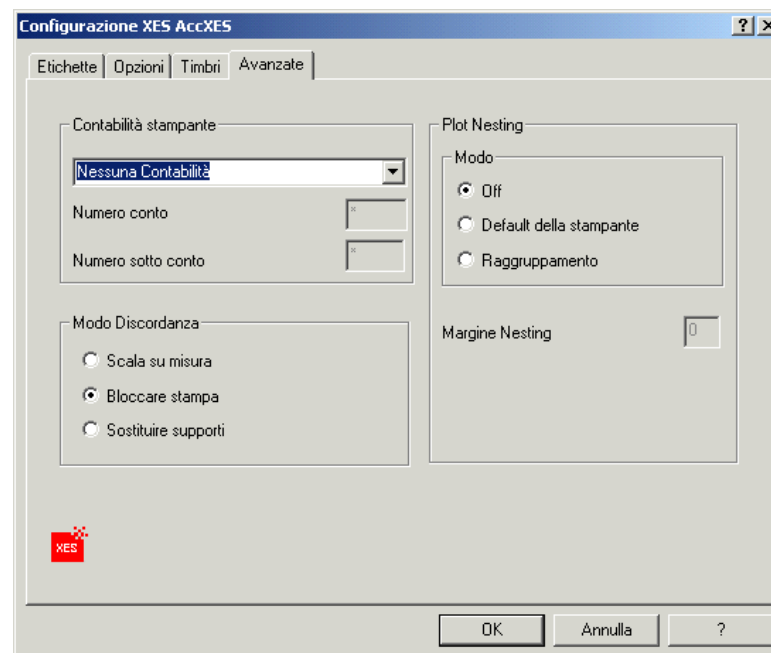


Figura 12. Tipica Scheda Avanzate della finestra di dialogo “Configurazione” delle Proprietà personalizzate

Scheda Avanzate delle Proprietà personalizzate (continua)

Modo supporti – Quando si lavora con i parametri di questa funzione (Supporto) impostati sul Pannello comandi della stampante 8825/8830, oppure utilizzando il Web PMT, selezionare uno dei tre pulsanti di scelta rapida disponibili per determinare come gestire eventuali accoppiamenti errati tra il tipo o il formato del supporto del lavoro e i tipi o i formati installati nella stampante.

Riduci in scala – Questa opzione dimensionerà il formato del lavoro rendendolo il più vicino possibile al formato del supporto richiesto installato nella stampante.

Blocca stampa – Questa opzione consentirà al Controller di trattenere un lavoro accoppiato in maniera errata al supporto fin tanto che non venga installato il supporto corretto nella stampante. A seconda del modo in cui l'Amministratore del sistema ha impostato i parametri di accoppiamento errato, la stampa di un lavoro accoppiato in modo errato verrà sospesa oppure il lavoro verrà inviato nell'apposita coda per essere richiamato in seguito e per la risoluzione del formato o del tipo di supporto.

Supporto alternativo – Questa opzione sostituirà il formato o il tipo di supporto su cui stampare il lavoro accoppiato in modo errato richiesto, o in rapporto 1 a 1 oppure adattandone le dimensioni all'attuale supporto installato. Questa opzione è detta “stampa a tutti i costi”.

Nidificazione disegni – Questa opzione sistema uno dietro l'altro più lavori di stampa in singoli fogli per minimizzare la quantità di supporto utilizzato. Le opzioni selezionabili comprendono:

Off – Il lavoro stampato non verrà organizzato nella sequenza.

Impostazioni predefinite – Il lavoro verrà sistemato in sequenza in base ai parametri di Nidificazione disegni memorizzati nel Controller della stampante.

Nidifica copie – Più copie dell'attuale lavoro verranno sistemate in sequenza in un singolo foglio.

Margine nidificazione – Imposta lo spazio fisico (margine) tra i tracciati nel lavoro in sequenza. L'intervallo per questa opzione è tra 0 mm e 25 mm.

Impostazioni del dispositivo e del documento (continua)

OPZIONI FORMATI CARTA PERSONALIZZATI E CALIBRATURA

Questa scelta può essere impiegata per allegare un file PMP, contenente la taratura del Plotter o le informazioni sul formato carta personalizzato, al file del Plotter (PC3), memorizzato nella cartella Gestione Plotter di AutoCAD.

Le opzioni disponibili comprendono:

- **Nome del file PMP** – Questa opzione consente di allegare o scollegare un file PMP al file PC3 (stampante) in modo da personalizzare la stampa. Per esempio, si può voler modificare temporaneamente l'area stampabile (margini) sul formato carta standard utilizzato per stampare uno o più lavori.
- **Calibratura Plotter** – Questa opzione avvia l'installazione guidata della calibratura del plotter in modo da poter correggere gli errori di dimensionamento tra i disegni in AutoCAD e le copie stampate.
Nota: Dal momento che la calibratura del plotter fa sì che AutoCAD esegua un nuovo dimensionamento di tutti i tracciati inviati alla stampante, deve essere eseguita SOLAMENTE se ci si aspetta che i disegni siano in scala esatta e se la stampante sta eseguendo tracciati non accurati.
- **Formati carta personalizzati** – Questa opzione crea formati carta personalizzati o modifica l'area stampabile di un formato carta standard o di uno non standard. Utilizzando questa opzione verrà creato un file PMP.
- **Modifica Formati carta standard** – Questa opzione consente di modificare l'area stampabile di formati carta standard. Utilizzando questa opzione verrà creato un file PMP.

Per un'informazione completa riguardo a queste opzioni, selezionare l'opzione e premere il pulsante ? di AutoCAD. Nella finestra della guida, selezionare "Scheda Impostazioni del dispositivo e del documento," quindi "Nodo file calibratura e formati carta."

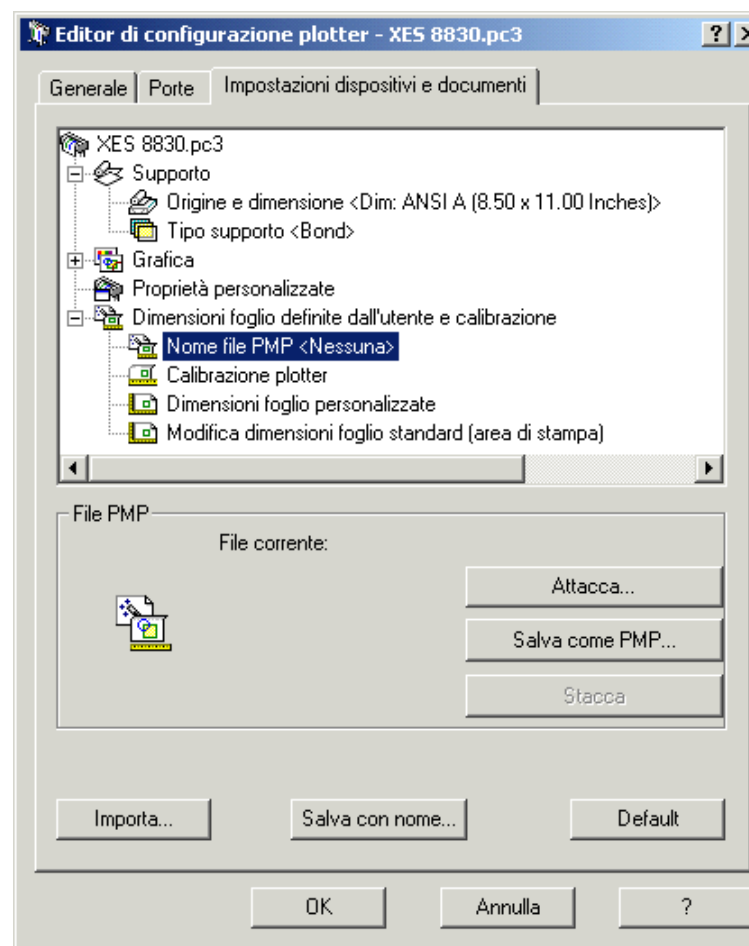


Figura 13. Esempio di Opzioni formati carta personalizzati e calibratura

Il disegno con AutoCAD

Quando si seleziona per la prima volta “Disegno” dal menu File di AutoCAD, verrà presentato lo schermo relativo contenente DUE schede.

La scheda etichettata con “Dispositivo disegno” contiene l'elenco a discesa dei nomi dei plotter mentre il pulsante “Proprietà” fornisce l'accesso alla finestra di “dialogo Editor configurazione Plotter.” Da notare che questa scheda contiene anche una “Tabella stile disegno” per configurare le penne in AutoCAD.

La scheda etichettata con “ Impostazioni disegno” visualizza ulteriori parametri associati alla stampa in AutoCAD. Prima della stampa, assicurarsi di rivedere tutti i parametri contenuti in ENTRAMBE le schede. Per ottenere un aiuto specifico sul disegno, selezionare la Guida nel relativo menu di AutoCAD.

Eliminazione di un plotter da AutoCAD

Per cancellare un plotter (file di configurazione) da AutoCAD, è possibile utilizzare Gestione Plotter da AutoCAD oppure Windows Explorer dal desktop della stazione di lavoro.

Come cancellare un plotter utilizzando Gestione Plotter

1. Avviare AutoCAD 2000.
2. Aprire un disegno.
3. Dal menu "File", selezionare "Gestione Plotter."
4. Con il tasto destro del mouse premere sull'icona del Plotter che si vuole cancellare.
5. Selezionare **Cancella** dal menu che appare.
6. Premere **Sì** quando viene richiesto.

Come cancellare un plotter utilizzando Windows Explorer

1. Da Avvio\Programmi, aprire Windows Explorer.
2. In Windows Explorer, aprire la cartella "Program Files".
3. Nella cartella "Program Files", aprire la cartella associata a AutoCAD 2000.

Nota: Se è stato effettuato un aggiornamento da una versione precedente di AutoCAD, la cartella può essere identificata con l'etichetta della versione precedente (per esempio, AutoCAD R14).

4. Nella cartella "AutoCAD", aprire la cartella "Plotter".
5. Localizzare il file ".pc3" associato alla stampante che si vuole cancellare.
6. Selezionare il file ".pc3" con il mouse e premere il pulsante **Cancella** della tastiera per inviare il file nel cestino.
7. Chiudere Windows Explorer.

Questa pagina viene intenzionalmente lasciata bianca.

A cura di:
Xerox Corporation
Global Knowledge & Language Services
800 Phillips Road
Building 845-17S
Webster, New York 14580-9791
USA

©2000 XEROX CORPORATION. Tutti i diritti riservati.

Stampato negli Stati Uniti

XEROX[®], XES[™], Synergix[™], e l'icona del riquadro digitale, AccXES e l'acronimo XES sono marchi registrati di Xerox Corporation. ©XES Systems Inc. 2000. Tutti gli altri nomi di prodotti citati in questa pubblicazione sono marchi registrati delle rispettive aziende.

701P19510

Febbraio 2001