

# Versienotities voor de klant

## Fiery EX2101 voor Xerox 2101, versie 2.0

Dit document bevat informatie over de Fiery EX2101 voor Xerox 2101™-serversoftware versie 2.0. Voordat u de Fiery EX2101 voor Xerox 2101 met versie 2.0 gaat gebruiken, moet u een kopie maken van deze *Versienotities voor de klant* en elke gebruiker een exemplaar geven.

**OPMERKING:** De term “Fiery EX2101” wordt in dit document gebruikt om te verwijzen naar de Fiery EX2101 voor Xerox 2101. Fiery Advanced Controller Interface (FACI) verwijst in dit document naar de monitor, muis en toetsenbord die op de Fiery EX2101 worden aangesloten.

**OPMERKING:** De Fiery EX2101 is getest op de kopieermachiefirmware 3.30.0h met de firmware voor afwerkingsapparaten versie 68.

### Setup van de Fiery EX2101

#### SNMP Community-namen

Als u bij het starten van WebSetup het volgende dialoogvenster ziet, moet u Sun Java op uw computer installeren.



#### Sun Java

Gebruik Sun Java in plaats van Microsoft Java. Fiery WebTools werkt het beste met Sun Java. Gebruik de in Fiery WebTools™ voorziene koppeling om Sun Java te downloaden.

---

#### SUN JAVA DOWNLOADEN

1. **Start uw Internet-browser.**
2. **Voer het IP-adres of de DNS-naam van de Fiery EX2101 in.**
3. **Klik op Installer.**
4. **Klik onder Windows op Sun JRE.**  
Het dialoogvenster Bestand downloaden wordt geopend.
5. **Kies of u het programma wilt starten vanaf de locatie of wilt opslaan op schijf.**
6. **Klik op OK.**

Als u een beveiligingswaarschuwing van Microsoft Internet Explorer voor de installatie van Sun Java ontvangt, klikt u op OK en gaat u verder met de installatie.

### Servers configureren in Fiery WebTools

Als de kopieermachine uitgeschakeld is en u WebSetup opent, verschijnt het venster Controle van SNMP Community-namen. Sluit dit venster en schakel de kopieermachine in.

Als u MicroSoft Java gebruikt in plaats van Sun Java en WebSetup opent met ongeldige beveiligingsinstellingen voor Internet Explorer, verschijnt het venster SNMP Community-namen in plaats van de instructies Accessing WebSetup (WebSetup openen). Om dit te voorkomen, wijzigt u de beveiligingsinstellingen van Internet Explorer als volgt.

---

#### DE BEVEILIGINGSINSTELLINGEN VAN INTERNET EXPLORER WIJZIGEN VOOR INTERNET EXPLORER 4.X

1. Kies Internet-opties in het menu Extra.
2. Klik op het tabblad Beveiliging.
3. Selecteer Internet-zone in het vak met de zones en klik op Aangepast (voor ervaren gebruikers).
4. Klik op Instellingen en blader naar Java.
5. Kies Aangepast onder Toestemmingen voor Java en klik op Instellingen voor Java.
6. Klik op de tab Machtigingen bewerken.
7. Kies In sandbox uitvoeren onder Niet gemerkte inhoud Niet gemerkte inhoud uitvoeren.  
Met deze beveiligingsoptie is uw lokale systeem beveiligd terwijl WebSetup en andere applets worden uitgevoerd. Ze maakt bovendien communicatie via SNMP mogelijk.
8. Klik op OK en daarna nogmaals op OK.
9. Klik op Toepassen in het dialoogvenster Internet-opties.
10. Herstart uw browser om de nieuwe instellingen actief te maken.

---

#### DE BEVEILIGINGSINSTELLINGEN VAN INTERNET EXPLORER WIJZIGEN VOOR INTERNET EXPLORER 5.X

1. Kies Internet-opties onder Extra op de menubalk van Internet Explorer.
2. Klik op het tabblad Beveiliging.
3. Selecteer in het vak met de zones Internet en klik op Aangepast niveau.
4. Kies Aangepast onder Toestemmingen voor Java en klik op Instellingen voor Java.
5. Klik op de tab Machtigingen bewerken.
6. Kies In sandbox uitvoeren onder Niet gemerkte inhoud Niet gemerkte inhoud uitvoeren.  
Met deze beveiligingsoptie is uw lokale systeem beveiligd terwijl WebSetup en andere applets worden uitgevoerd.
7. Kies Inschakelen onder Extra niet gemerkte machtigingen Toegang tot alle netwerkadressen.

Deze instelling maakt communicatie via SNMP mogelijk.

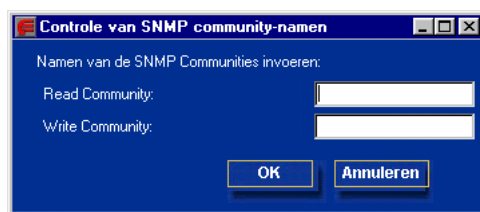
8. **Klik tweemaal op OK om terug te gaan naar het tabblad Beveiliging.**
9. **Selecteer Lokaal intranet en klik op Aangepast niveau.**
10. **Herhaal stappen 4-8.**
11. **Klik (herhaaldelijk) op OK om terug te keren naar Internet Explorer.**
12. **Herstart uw browser om de nieuwe instellingen actief te maken.**

Wanneer u WebSetup opent om een server te configureren in WebTools, verschijnt het venster Controle van SNMP Community-namen. Volg de onderstaande procedure om SNMP Community-namen correct in te voeren.

---

#### SNMP COMMUNITY-NAMEN INVOEREN

1. **Voer in het venster Controle van SNMP Community-namen namen in voor Read Community en Write Community en klik op OK.**



2. **Als u ongeldige namen invoert, verschijnt het venster Accessing WebSetup (WebSetup openen).**

Wijzig de beveiligingsinstellingen van Internet Explorer niet zoals aangegeven in de on line instructies. Klik in plaats daarvan op OK om het venster Accessing WebSetup (WebSetup openen) te sluiten. Voer vervolgens geldige namen in in het venster Controle van SNMP Community-namen en klik op OK. U kunt met Command WorkStation™ of Fierly Downloader de updates downloaden naar uw computer en vervolgens naar de Fierly EX2101.

#### Bindery-instellingen

In de lijst van beschikbare servers in Bindery-instellingen heeft de schuifbalk rechts een pijl omhoog maar geen pijl omlaag.

## Systeem

#### Printerstatus: Laden

Het tabblad Printerstatus geeft de papierniveaus van Lade 5 en Lade 7 niet aan wanneer papier is geplaatst in deze laden.

#### Probleem bij het invoeren van papier vanuit Lade 7 met gemengde media

Afhankelijk van de afzetmarkt is Lade 7 ingesteld op 8.5x11 SEF (in de Verenigde Staten) of A4 SEF (in Europa). Als uw kopieermachine verkeerd is ingesteld, wordt een fout weergegeven in het dialoogvenster Gemengde media en wordt de taak niet afgedrukt.

#### Passend maken en Beeldverschuiving

Als u een document afdrukt terwijl het formaat is opgegeven en de afdrুকopties Passend maken en Beeldverschuiving zijn ingeschakeld, wordt het beeld afgekapt.

## Printerstuurprogramma

### Afgekapte foutberichten

Het is mogelijk dat foutberichten in Command WorkStation, op het bedieningspaneel van de Fiery EX2101 en op de Fiery Bar worden afgekapt.

### Voorbeeld van FreeForm-hoofdtaak

Het voorbeeld geeft niet de laatste FreeForm™-hoofdtaak weer als deze groter is dan 64 KB.

Wanneer u een voorbeeld van de FreeForm-hoofdtaak bekijkt, is het beeld enigszins wazig. Dit is te wijten aan de beperkingen van zwart-witsystemen.

### Watermerken

Watermerken worden enkel ondersteund voor het PostScript-stuurprogramma voor Windows 98.

### Boekje, Vouwen, Gemengde media alleen in PostScript-printerstuurprogramma

Voor het maken van boekjes, vouwen en vouwopties moet u het PostScript-stuurprogramma gebruiken in plaats van het PCL-stuurprogramma.

Het PCL-stuurprogramma biedt echter wel perforatieopties.

In het PCL-stuurprogramma kunt u de optie niet in het midden kiezen. Dit is echter niet mogelijk aangezien dit stuurprogramma het maken van boekjes niet ondersteunt.

Gemengde media wordt niet ondersteund in het PCL-stuurprogramma.

De on line helpbestanden van het PostScript-stuurprogramma bevatten geen informatie over Gemengde media. Raadpleeg de gebruikersdocumentatie voor meer informatie.

### Vellensets voor Boekje maken

Bij het maken van boekjes hangt het aantal vellen dat als één set wordt gevouwen af van de instelling van de kopieermachine.

### Kopieermachinepictogram voor Boekje maken

Het kopieermachinepictogram dat verschijnt wanneer Boekjes maken wordt geselecteerd, komt niet overeen met de werkelijke kopieeropties waarover u beschikt.

### Boekje maken met voorblad

Een boekje met voorblad wordt niet ondersteund.

### Boekje maken en papierformaten

Wanneer u Boekje maken selecteert, vraagt het stuurprogramma u papier van het formaat 8.5x11-SEF te plaatsen. Ondanks dit bericht kunt u echter ofwel het gewenste ondersteunde papierformaat plaatsen of, voordat u Boekje selecteert, het gewenste papierformaat kiezen als u het formaat 8.5x11-SEF niet wenst te gebruiken. Ondersteunde papierformaten voor Boekje maken zijn 8.5x11-SEF, 11x17 of Tabloid, A4-SEF en A3, 8.5x14 of Legal, 8.5x13, en B4P.

Voor boekjes in Microsoft Word moet u papier met liggende afdrukstand selecteren. Stel in de Pagina-instelling van Microsoft Word Letter in als 8.5x11-SEF.

### Boekje maken en Gemengde media

U kunt niet Boekje maken en Gemengde media selecteren voor dezelfde taak. Dit veroorzaakt een conflictbericht.

### **Afwerken van Legal gemengd met Letter**

Als u Legal-papier (8.5x14) gemengd met Letter-papier wilt afwerken, selecteert u de liggende afdrukstand voor Letter, namelijk 8.5x11-SEF. In Microsoft Word moet u dit formaat instellen in de Pagina-instelling.

### **Nieten met beeldzijde omhoog**

Bij het nieten met beeldzijde omhoog bevinden de nietjes zich aan de verkeerde zijde van het papier. U kunt dit probleem oplossen door af te drukken met de beeldzijde omlaag.

### **Op de rug snijden**

Bij op de rug snijden wordt in omgekeerde volgorde afgedrukt. U kunt dit probleem oplossen door omgekeerde volgorde te kiezen.

### **Inslag en nieten in het midden**

Bij Inslag en Boekje maken in DocBuilder Pro wordt een ingeslagen document met een nietje in het midden in de verkeerde richting gevouwen.

### **Boekjes maken met nieten in het midden**

Kies niet de omgekeerde paginavolgorde wanneer u Boekjes maken = Boekje en nietje in het midden hebt gekozen.

### **Nieten en perforeren**

De functies nieten en perforeren worden niet ondersteund voor Index2, Zwaar2, etiketten en transparanten.

### **Dubbelzijdig afdrukken boven-onder met dubbel nieten**

U kunt dubbelzijdig afdrukken boven-onder met dubbel nieten selecteren; dit kan echter ongewenste resultaten opleveren.

### **Ontbrekende papierformaten in Mac OS X**

Sommige papierformaten ontbreken in het Mac OS X-stuurprogramma: A4 P wordt weergegeven als A4 A4, 8.5x 14 ontbreekt, JB4 moet B4 zijn, JB5 moet B5 P zijn, waarbij P staat voor de lange zijde van het papier.

### **Standaard paginaformaat in Mac OS X**

Het standaard paginaformaat in Mac OS X verandert niet van letter in A4 wanneer u de regionale instellingen wijzigt. U kunt dit probleem oplossen door het paginaformaat in te stellen in het venster Afdruk beheer/voorkeuren. Dit doet u door Afdrukbeheer te openen, Afdrukbeheer > Voorkeuren te selecteren vanaf de menubalk en het gewenste standaard paginaformaat te kiezen dat moet worden gebruikt voor alle documenten.

### **Geen wederzijdse uitsluiting in Mac OS X**

In Mac OS X kunt u ongeldige combinaties kiezen, die onvoorspelbare resultaten kunnen opleveren. Latere versies van Mac OS X lossen dit probleem mogelijk op.

**Z-vouw in drie of C-vouw in drie**

Wanneer u afdrukt met Z-vouw in drie of C-vouw in drie in combinatie met Negatief kan het papier vastlopen.

Wanneer u een taak instelt voor C-vouw in drie of Z-vouw in drie (8,5x11 of A4) of Z-vouw (A3 en 11x17), moet u de afdrukstand SEF selecteren in het menu paginaformaat van het Fiery-stuurprogramma. Wanneer u LEF selecteert, leidt dit tot een conflict.

**Verkeerd standaard papierformaat**

Het standaard paginaformaat voor Mac OS is letter in plaats van A4.

**A6-papier**

A6-papier wordt niet ondersteund voor de Fiery EX2101.

**Afdrukopties****Boekjes maken met snijden op de rug**

Boekjes worden omgekeerd gevouwen, maar als u afdrukken in omgekeerde volgorde kiest, worden ze in de juiste richting gevouwen.

**Hulpprogramma's****Tabblad-wizard**

U kunt geen tabblad als eerste pagina van een document kiezen. U kunt dit probleem als volgt oplossen:

1. **Gebruik de tabblad-wizard om de tabbladen in te stellen en aan te maken.**
2. **Verwerk en blokkeer de taak.**
3. **Selecteer Preview (Voorbeeld).**
4. **Onder het voorbeeldvenster sleept u het tabblad dat u als eerste pagina wilt gebruiken. Druk vervolgens af.**

Als u de tabblad-wizard wilt gebruiken, moet u Adobe Acrobat installeren, dat bij het Professional Printing Package (Professioneel afdrukpakket) wordt geleverd.

**Command WorkStation****Weergave van taakkenmerken**

Als u bijkomende taakkenmerken wilt weergeven die niet worden getoond in Command WorkStation, kunt u de desbetreffende velden of kenmerken toevoegen door rechts te klikken op de statusbalk van Command WorkStation. Deze bijkomende kenmerken worden vervolgens weergegeven in de taken die over deze kenmerken beschikken.

**WebSetup****Onvertaalde tekst**

Twee berichten in het aanmeldvenster Controle van SNMP Community-namen zijn niet vertaald in het Nederlands.

**Variabele gegevens afdrukken****VPS en PPML**

In tegenstelling tot wat wordt beweerd in de gebruikersdocumentatie, worden VPS en PPML niet ondersteund.

## Toepassingen

### Microsoft PowerPoint

De achtergrond wordt niet afgedrukt in PowerPoint. U kunt dit probleem oplossen door Kleur te kiezen in het Microsoft-gedeelte van het printerstuurprogramma.

### Gemengde papierformaten bij dubbelzijdig afdrukken in Microsoft Word

Als een dubbelzijdige Microsoft Word-afdruktaak zowel 8.5x11-LEF als 11x17 dubbelzijdig bevat, moeten de 11x17-pagina's op een van de volgende manieren van elkaar worden gescheiden:

- Voeg in Microsoft Word een 8.5x11-pagina tussen de 11x17-pagina's.
- Schakel in Gemengde media dubbelzijdig afdrukken uit voor enkelzijdige 11x17-pagina's; kies dubbelzijdig boven-boven voor dubbelzijdige 11x17-pagina's.

Als de taak 8.5x11-LEF-pagina's en 11x17-pagina's bevat en geen dubbelzijdige taak is, kunt u perforeren, nieten en de optie Z-vouw gebruiken zonder bijkomende wijzigingen.

