

## Notas de versão do cliente

### Fiery EX2101 Printer Controller para Xerox 2101, versão 2.2

Este documento contém informações sobre o software Fiery EX2101 Printer Controller para Xerox 2101 versão 2.2. Esse documento complementa a documentação do usuário do Fiery EX2101 Printer Controller para Xerox 2101 e descreve recursos adicionais não cobertos pela documentação do usuário. Antes de usar o Fiery EX2101 Printer Controller com a versão 2.2, faça uma cópia destas *Notas de versão do cliente* para distribuí-las entre todos os usuários.

Este documento emprega o termo “Fiery EX2101 Printer Controller” para referir-se ao Fiery EX2101 Printer Controller para Xerox 2101.

O software de sistema versão 2.2 precisa ser instalado no Fiery EX2101 Printer Controller antes de você poder utilizar todas as funções da versão 2.2.

Para imprimir no Fiery EX2101 Printer Controller, é preciso instalar o driver de impressora em cada computador cliente. Assegure-se de apagar o driver de impressora do Fiery EX2101 Printer Controller existente antes de instalar o novo. Em computadores Windows, use o Fiery Printer Delete Utility para excluir um driver de impressora. O *Guia de instalação do software do usuário* descreve como usar o Fiery Printer Delete Utility e como instalar drivers de impressora em todos os sistemas operacionais aceitos.

#### Novos recursos

O software Fiery EX2101 Printer Controller para Xerox 2101 versão 2.2 inclui os seguintes recursos novos:

- Um aumento no número máximo de cópias que você pode imprimir, até 9999.
- Opções para impressão de livretos com capas. Consulte “Opções de capa de livreto” na próxima seção.
- Função melhorada do botão IOT Interrupt. Consulte “Utilização do botão IOT Interrupt” na página 4.
- Exclusão de segurança, para apagar arquivos do servidor. Consulte “Ativar exclusão de segurança” na página 4.
- Impressão em um tamanho de página personalizado de uma bandeja interna (Bandeja 2, Bandeja 3, ou Bandeja 4). Habilitar esse recurso em sua copiadora Xerox 2101 requer um técnico da Xerox. Entre em contato com seu representante Xerox para obter mais informações.
- O Fiery Job Monitor não inicia mais automaticamente na inicialização do Windows. Consulte “Iniciar o Job Monitor” na página 5 se quiser executar o Job Monitor.

#### Capa de livreto

##### Opções de capa de livreto

Ao imprimir um livreto, você pode adicionar uma capa a ele. Você pode especificar se as capas da frente e de trás ficam em branco ou impressas e a origem do papel, a mídia de impressão e a cor de mídia a serem usadas.

As opções de capa de livreto têm os seguintes requisitos e restrições:

- As opções de capa de livreto estão disponíveis nos drivers de impressoras PostScript para Windows 98/Me, Windows NT 4.0, Windows 2000 (Service Pack 2), e Windows XP (Service Pack 1).
- As opções de capa de livreto não estão disponíveis nos drivers para Mac OS ou para o driver Windows PCL.
- Não é possível definir qualquer opção de capa de livreto através de substituições da Command WorkStation®. Se você dispõe da Interface do controlador avançado do Fiery (FACI) opcional conectada ao Fiery EX2101 Printer Controller, não pode usar as substituições da Command WorkStation da FACI para definir qualquer opção de capa de livreto.
- É possível imprimir livreto das seguintes aplicações :

Microsoft Word, Excel e PowerPoint do Microsoft Office 2000/XP

Adobe Acrobat 5.0.x e 6.0 (Standard e Professional)

Adobe Acrobat Reader 6.0

Ao imprimir do Adobe Acrobat 6.0 (Standard e Professional) e do Adobe Acrobat Reader 6.0, é preciso selecionar Send at Start (Enviar no início) ou Send for Each Page (Enviar cada página) em Advanced Print Setup (Configuração avançada de impressão) para imprimir a tarefa como um livreto. Caso contrário, a tarefa pode ser impressa com resultados imprevisíveis.

#### PARA IMPRIMIR UM DOCUMENTO COMO UM LIVRETO COM UMA CAPA

1. **Selecione Print (Imprimir) no aplicativo.**
2. **Selecione o Fiery EX2101 Printer Controller como a impressora e clique em Propriedades.**
3. **Clique na guia Impressão do Fiery.**
4. **Clique na barra de opção de impressão Origem do papel e ajuste a opção de Formato da página para 8,5x11-SEF, A4-SEF, 11x17, A3, 8,5x14, 8,5x13, B4, ou SRA3.**

**NOTA:** Se você imprimir do Microsoft Word, é preciso também selecionar o mesmo tamanho da página na caixa de diálogo Configuração da página.

5. **Clique na barra da opção de impressão Acabamento e ajuste a opção de Dobradura para Meia dobra (interna).**
6. **Clique na barra da opção de impressão Layout e ajuste a opção Criação de livreto para Livreto padrão.**

A copiadora Xerox 2101 precisa ter a Opção bandeja livreto instalada, e o driver de impressora precisa estar configurado com a Opção bandeja livreto instalada.

7. **Ajuste a opção Modo capa livreto.**

**Deslig.:** Imprime um livreto sem capa.

**Branco** ou **Impresso:** Imprime um livreto com uma capa conforme especificado nas opções Modo Capa frontal livreto e Modo Capa traseira livreto.

**NOTA:** Se você selecionar Branco, use as configurações padrão para as opções Modo Capa frontal livreto e Modo Capa traseira livreto (consulte as duas etapas a seguir). Não defina Modo Capa frontal livreto ou Modo Capa traseira livreto para Branco. Se o fizer, uma página em branco extra pode ser inserida após a capa.

**8. Configure a opção Modo Capa frontal livreto.**

**Imprimir somente frente:** Imprima a primeira página do documento na frente da capa frontal. A segunda página do documento é a primeira página do conteúdo livreto.

**Imprimir somente verso:** Imprime a primeira página do documento atrás da capa frontal. A segunda página do documento é a primeira página do conteúdo do livreto.

**Imprimir ambos:** Imprime a primeira e a segunda página do documento na frente e atrás da capa frontal. A terceira página do documento é a primeira página do conteúdo do livreto.

**Branco:** Deixa a capa frontal em branco dos dois lados. A primeira página do documento é a primeira página do conteúdo do livreto.

**9. Defina a opção Modo Capa traseira livreto.**

**Seleção automática:** Não força nenhum modo de capa traseira. A capa frontal é impressa conforme o Modo Capa frontal livreto, e as páginas restantes do documento são impressas em ordem, após a capa, sem nenhuma página em branco intermediária. Dependendo de onde caíam as últimas páginas do documento, a capa traseira pode ser impressa dos dois lados, só na frente, ou em branco.

**Imprimir somente frente:** Imprime a última página do documento na frente da capa traseira.

**Imprimir somente verso:** Imprime a última página do documento atrás da capa traseira.

**Imprimir ambos:** Imprime as duas últimas páginas do documento na frente e atrás da capa traseira.

**Branco:** Deixa a capa traseira em branco dos dois lados.

Para todas as configurações de Modo Capa traseira livreto, exceto para Seleção automática, páginas em branco podem ser inseridas no final do conteúdo do livreto, dependendo do número de páginas do documento. Por exemplo, se Modo Capa traseira livreto estiver configurado para a Imprimir ambos, páginas em branco são inseridas antes das duas últimas páginas do documento, conforme necessário para que as duas últimas páginas caíam na capa traseira.

**10. Configure a opção Origem capa livreto.**

Escolha Seleção automática para usar qualquer bandeja que coincida com as configurações de Meio capa livreto e Cor meio capa livreto (consulte as etapas a seguir).

**NOTA:** Se você também configurar a opção Origem do papel (que especifica a origem do papel para o conteúdo do livreto) para Seleção automática, a capa do livreto e seu conteúdo são impressos da mesma bandeja. Assegure-se de que Origem capa livreto ou Origem do papel estejam definidos para uma bandeja específica.

Para uma capa em branco, selecione Bandeja 2, Bandeja 3, Bandeja 4, ou Bandeja 7.

Para uma capa impressa, selecione Bandeja 2, Bandeja 3 ou Bandeja 4.

**11. Configure a opção Meio capa livreto.**

Escolha Normal or Pesado1a para a Bandeja 2, Bandeja 3, ou Bandeja 4.

Escolha Pesado1b ou Pesado2 para a Bandeja 7.

**NOTA:** Se você selecionar um peso diferente de Normal, assegure-se de programar uma bandeja para aquele peso na copiadora antes de enviar a tarefa para impressão.

**12. Configure a opção Cor meio capa livreto.**

Escolha branco, verde, azul, amarelo, Buff, Goldenrod, Outra 1 ou Outra 2.

**NOTA:** Se você selecionar uma cor diferente de Branco, assegure-se de programar uma bandeja para essa cor na copiadora antes de enviar a tarefa para impressão.

**13. Defina qualquer outra opção necessária para imprimir o livreto.****14. Clique em OK duas vezes para fechar a janela Propriedades e depois em OK para enviar a tarefa para impressão.****Botão IOT Interrupt****Utilização do botão IOT Interrupt**

Pressionar o botão IOT Interrupt suspende uma tarefa de impressão em andamento (depois de a copiadora ter terminado de imprimir o conjunto atual de páginas) e permite usar a copiadora para fazer cópias manualmente. Depois de algum tempo, a tarefa de impressão é retomada. Você pode programar esse período na copiadora. O padrão são 15 segundos.

Não há indicação no Fiery EX2101 Printer Controller de que a tarefa de impressão foi interrompida. O status da tarefa permanece como Printing (Imprimindo).

**NOTA:** Você pode especificar as opções de acabamento, como grampear, para a tarefa de cópia, mesmo que a impressão interrompida também tivesse opções de acabamento.

Use o botão IOT Interrupt com cuidado. Se ocorrer um erro enquanto estiver copiando (como atolamento de papel ou o papel acabar), a tarefa de impressão não pode ser retomada e é preciso reenviá-la. Ao reenviar a tarefa, reduza o número de impressões conforme o número já impresso.

**NOTA:** Se você interromper uma tarefa com opções de acabamento, como grampear ou dobrar, e um erro ocorrer (como atolamento de papel ou o papel acabar) na copiadora antes de terminar a impressão do conjunto atual de páginas, a luz de interrupção permanece acesa e a copiadora pára de responder. É preciso reiniciar a copiadora. Ao reenviar a tarefa, reduza o número de impressões conforme o número já impresso.

**Exclusão de segurança****Ativar exclusão de segurança**

Exclusão de segurança torna os arquivos apagados do Fiery EX2101 Printer Controller permanentemente inacessíveis. Normalmente, os arquivos apagados do Fiery EX2101 Printer Controller ainda podem ser recuperados. Se a opção Exclusão de segurança for ativada, os arquivos apagados são substituídos para impedir a recuperação.

**PARA ATIVAR A EXCLUSÃO DE SEGURANÇA**

- 1. Com o Fiery EX2101 Printer Controller inativo, pressione o botão do Menu no painel de controle.**  
O menu Funções aparece.
- 2. Selecione Executar configuração, e introduza a senha, se solicitado.**
- 3. Selecione Configuração do servidor.**
- 4. Percorra as opções até Ativar exclusão de segurança, e selecione Sim.**
- 5. Percorra as opções até Salvar alterações, e selecione Sim.**

Se imprimir uma página de configuração, Safe Erase (Exclusão Segura) é mostrado como ativo.

Para obter informações sobre o acesso à configuração do Fiery EX2101 Printer Controller pelo painel de controle, consulte o *Guia de configuração*.

## Job Monitor

### Iniciar o Job Monitor

O Job Monitor não é mais iniciado automaticamente quando o Windows é iniciado. Utilize o procedimento a seguir para iniciar o Job Monitor manualmente.

---

#### PARA INICIAR O JOB MONITOR MANUALMENTE

1. **Windows 98/Me/NT 4.0/2000:** Clique em **Iniciar**, selecione **Configurações e**, em seguida, **Impressoras**.  
**Windows XP/Server 2003:** Clique em **Iniciar** e escolha **Impressoras e aparelhos de fax**.
2. **Clique com o botão direito do mouse no ícone do Fiery EX2101 Printer Controller e selecione Propriedades.**
3. **Clique na guia Status da impressora e no botão Iniciar Job Monitor.**

Também é possível clicar duas vezes no atalho do Job Monitor, na área de trabalho, para iniciar o utilitário.

O Job Monitor abre uma janela de serviço na tela e estabelece uma conexão com o Fiery EX2101 Printer Controller. Se tiver instalado e configurado drivers de impressora para mais de um Fiery EX2101 Printer Controller, o Job Monitor automaticamente estabelecerá conexões com todos eles.

Após iniciar o utilitário, um ícone do Job Monitor será exibido na barra de tarefas do Windows.

---

#### PARA SAIR DO JOB MONITOR

1. **Clique com o botão direito do mouse no ícone do Job Monitor na barra de tarefas do Windows.**
2. **Escolha Exit Job Monitor (Sair do Job Monitor).**

A janela do Job Monitor é fechada e seu ícone é removido da barra de tarefas do Windows.

Para fazer com que o Job Monitor inicie automaticamente cada vez que você iniciar o Windows, consulte o procedimento a seguir.

---

#### PARA ATIVAR O JOB MONITOR NA INICIALIZAÇÃO DO WINDOWS

1. **Clique com o botão direito do mouse no ícone do Job Monitor na barra de tarefas do Windows.**
2. **Escolha Preferências.**
3. **Na caixa de diálogo que aparece, selecione Executar na inicialização do Windows.**
4. **Clique em OK para salvar as configurações.**

Para obter mais informações sobre o Job Monitor, consulte a Ajuda do Job Monitor.

## Defeitos consertados

### Defeitos consertados nessa versão

Os seguintes defeitos foram consertados nessa versão.

| Descrição ou conserto  | Número SPAR            |
|--|------------------------|
| Se você interromper e depois continuar a imprimir uma tarefa de múltiplas cópias com acabamento especificado (como grampeamento), as cópias impressas após a tarefa ser retomada recebem o acabamento correto.   | 540736061              |
| Ao selecionar Suspend Printing (Suspendir impressão), a tarefa atual é interrompida na próxima interrupção lógica (como o final do próximo conjunto).  | 877282872              |
| Ao imprimir múltiplas cópias intercaladas de um documento de várias páginas com o recurso de Mídia mista, as páginas são ordenadas corretamente para todas as cópias.  | 684751350              |
| O status do Fiery EX2101 Printer Controller é atualizado corretamente na Command WorkStation.  | 701476091              |
| Um documento de 8,5x11 impresso como um livreto em papel 11x17 é impresso corretamente. Consulte "Impressão de livreto em papel 11x17 ou A3" na página 12.   | 702630753              |
| Em tarefas de 100 cópias ou mais, o Fiery EX2101 Printer Controller e a copiadora Xerox 2101 permanecem sincronizados e informam o mesmo status.   | 909861809              |
| Se você imprimir uma tarefa de múltiplas cópias com grampeamento e o papel acabar enquanto a tarefa estiver sendo impressa, o grampeamento é feito corretamente para as cópias impressas após adicionar o papel. | 942538626              |
| Uma tarefa de impressão duplex PCL não é mais impressa com encadernação pela borda longa (Formato-bloco) em vez de encadernação pela borda curta (Formato livro).  | 212657902<br>179939951 |
| Se o Fiery EX2101 Printer Controller parar de responder após receber uma grande quantidade de tarefas, você pode cancelar ou suspender as tarefas.   | 462377235              |
| O Fiery EX2101 Printer Controller não mais interrompe a impressão com uma mensagem incorreta indicando que a bandeja 6 está sem papel.   | 612730971<br>766159199 |
| Ao modificar configurações de fontes PCL, as configurações de fonte serão alteradas e impressas corretamente.  | 281232155              |
| Ao fazer o download de uma fonte PCL, a tarefa PCL é impressa corretamente.  | 467698493              |

### Consertos anteriores incluídos nessa versão

Essa versão incorpora os seguintes acertos previamente distribuídos. Não há necessidade de instalar esses acertos separadamente:

- 1-CUN89 conserta um defeito de página de banner/capa
- 1-DLITA conserta defeitos de perda de comunicação
- 1-CBF01 conserta defeitos de impressão de livretos
- 1-DEUM4 conserta um defeito de imagem de caixa de texto PCL
- 1-DU8WY aceita capas de livretos e conserta diversos defeitos
- 1-CZYMx atualiza o LILO para sua última versão, mas a versão do LILO não é impressa na página de configuração.

## Acréscimos à documentação

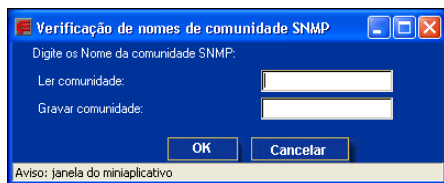
### Acréscimos à documentação do usuário

As seções a seguir contém acréscimos ou alterações à documentação do usuário do Fiery EX2101 Printer Controller.

## Configuração

### Nomes de comunidades SNMP

Se for exibida a caixa de diálogo a seguir quando você iniciar o WebSetup, instale o Sun Java no computador.



### Sun Java

Utilize o Sun Java em vez do Microsoft Java. O Fiery WebTools™ tem um desempenho melhor utilizando o Sun Java. Para fazer download do Sun Java, utilize o link fornecido no Fiery WebTools.

---

#### PARA FAZER DOWNLOAD DO SUN JAVA

1. **Inicie o navegador da Internet.**
2. **Digite o endereço de IP ou o nome de DNS do Fiery EX2101 Printer Controller.**
3. **Clique em Instalador.**
4. **No Windows, clique em Sun JRE.**  
A caixa de diálogo File Download (Download de arquivo) aparece.
5. **Selecione se deseja executar o programa ou salvá-lo em disco.**
6. **Clique em OK.**

Se receber um aviso de segurança do Microsoft Internet Explorer a respeito da instalação do Sun Java, clique em OK e continue a instalação.

### Configuração de servidores no Fiery WebTools

Se a copiadora estiver desligada e você acessar o WebSetup, a janela Verificação de nomes de comunidades SNMP será exibida. Saia dessa janela e ligue a copiadora.

Se estiver utilizando o Microsoft Java em vez do Sun Java e acessar o WebSetup com configurações de segurança do Internet Explorer inválidas, em vez das instruções de acesso ao WebSetup será exibida a janela Verificação de nomes de comunidades SNMP. Para evitar isto, utilize o procedimento a seguir para modificar as configurações de segurança do Internet Explorer.

---

**PARA MODIFICAR AS CONFIGURAÇÕES DE SEGURANÇA DO INTERNET EXPLORER 4.X**

1. No menu do Internet Explorer, selecione Opções da Internet.
2. Clique na guia Segurança.
3. Com a opção Zona da Internet selecionada na caixa Zonas, clique em Personalizado (para usuários experientes).
4. Clique em Configurações e role até Java.
5. Em Permissões de Java, escolha Personalizar e clique em Configuração padrão de Java.
6. Clique na guia Permissões de edição.
7. Em Conteúdo não assinado:Executar conteúdo não assinado, selecione Executar no modo seguro.  

Essa opção de segurança executa o WebSetup e outros applets e mantém seu sistema local seguro. Ela também permite a comunicação por SNMP.
8. Clique em OK e em OK novamente.
9. Na caixa de diálogo Opções da Internet, clique em Aplicar.
10. Reinicie o navegador para que as novas configurações tenham efeito.

---

**PARA MODIFICAR AS CONFIGURAÇÕES DE SEGURANÇA DO INTERNET EXPLORER 5.X**

1. No menu do Internet Explorer, selecione Ferramentas >Opções da Internet.
2. Clique na guia Segurança.
3. Selecione Internet na caixa de zonas e clique em Nível personalizado.
4. Em Permissões de Java, escolha Personalizar e clique em Configuração padrão de Java.
5. Clique na guia Permissões de edição.
6. Em Conteúdo não assinado:Executar conteúdo não assinado, selecione Executar no modo seguro.  

Essa opção de segurança executa o WebSetup e outros applets e mantém seu sistema local seguro.
7. Em Permissões não assinadas adicionais:Acesso a todos os endereços de rede, escolha Ativar.  

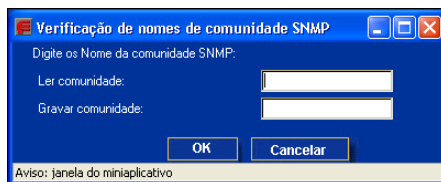
Esta configuração permite a comunicação por meio de SNMP.
8. Clique em OK duas vezes para voltar para a guia Segurança.
9. Selecione Intranet local e clique em Nível personalizado.
10. Repita as etapas 4 a 8.
11. Clique em OK (várias vezes) para voltar ao Internet Explorer.
12. Reinicie o navegador para que as novas configurações tenham efeito.

Quando você abre o WebSetup para configurar um servidor no WebTools, a janela Verificação de nomes de comunidades SNMP é exibida. Utilize o procedimento a seguir para digitar os nomes de comunidades SNMP corretamente.



## PARA DIGITAR NOMES DE COMUNIDADES SNMP

1. Na janela **Verificação de nomes de comunidades SNMP**, digite nomes para **Ler comunidade** e **Gravar comunidade** e clique em **OK**.



2. Se os nomes digitados não forem válidos, a janela de acesso ao WebSetup é exibida.

Não modifique configurações de segurança do Internet Explorer, conforme indicado nas instruções on-line. Em vez disso, clique em OK para fechar a janela de acesso ao WebSetup. Em seguida, digite nomes válidos na janela Verificação de nomes de comunidades SNMP e clique em OK. Você pode fazer o download das atualizações no computador e depois no Fiery EX2101 Printer Controller, utilizando a Command Workstation ou o Fiery Downloader.

### Configuração de bindery

Na lista de servidores disponíveis na Configuração de bindery, a barra de rolagem no lado direito tem uma seta para cima, mas não tem seta para baixo.

### Seqüências não localizadas

Em holandês, duas mensagens não são traduzidas na janela de login Verificação de nomes de comunidades SNMP.

## Sistema

### Status da impressora: bandejas

A guia Status da impressora não mostra os níveis de papel da Bandeja 5 e da Bandeja 7 quando você coloca papel nelas.

### Problema na alimentação de papel da Bandeja 7 com meio de mídia mista

Dependendo do mercado, a Bandeja 7 é configurada para 8,5x11 SEF (nos EUA) ou A4 SEF (na Europa). Se sua copiadora estiver configurada de outra forma, será exibida uma mensagem de erro na caixa de diálogo Mídia mista e a tarefa não será impressa.

### Ajustar à página e Deslocamento da imagem

Se você imprimir um documento com tamanho especificado e as opções de impressão Ajustar à página e Deslocamento da imagem estiverem ativadas, a imagem aparecerá truncada.

### Mensagens de erro truncadas

As mensagens de erro da Command WorkStation, do painel de controle do Fiery EX2101 Printer Controller e da FieryBar podem aparecer truncadas.

### Ligar/desligar o Fiery EX2101 Printer Controller

Ocasionalmente, quando você desliga e liga o Fiery EX2101 Printer Controller, as configurações da conexão de rede podem se perder. Para evitar isso, ao desligar, aguarde pelo menos 10 segundos antes de ligar novamente.

## Driver de impressora

### Visualização do mestre do FreeForm

A visualização não mostra o mestre do FreeForm™ mais recente se este tiver mais de 64 KB.

Quando você visualiza o mestre do FreeForm, a imagem fica ligeiramente embaçada, devido às limitações dos sistemas em preto e branco.

### Driver de impressora PostScript somente para Booklet Maker, Pasta e Mídia mista

O driver PostScript deve ser utilizado em vez do driver PCL para livretos, pastas e opções de dobra. No entanto, o driver PCL não inclui opções de perfuração.

O driver PCL permite selecionar grampeamento no centro, apesar de esta não ser uma opção, já que não há suporte para livretos nesse driver.

Não há suporte para mídia mista no PCL.

Os arquivos de ajuda on-line do driver PostScript não tratam de mídia mista. Para obter informações adicionais, consulte o *Guia de impressão*.

### Conjunto de folhas em Criação de livreto

Nos livretos, o número de folhas dobradas como um conjunto é configurado na copiadora Xerox 2101. Alterar essa configuração em sua copiadora requer um técnico da Xerox. Entre em contato com seu representante Xerox para obter mais informações.

### Ícone da copiadora para Criação de livreto

O ícone da copiadora exibido quando Criação de livreto é selecionado não corresponde às opções reais da copiadora.

### Criação de livreto e Tamanhos de papel

Quando a opção Criação de livreto é selecionada, o driver solicita a colocação de papel 8,5x11-SEF. No entanto, apesar dessa mensagem, você pode colocar o papel desejado, desde que aceite; ou então, antes de selecionar Criação de livreto, selecione o tamanho de papel desejado, se não for usar 8,5x11-SEF. Os tamanhos de papel com suporte para Criação de livreto são 8,5x11-SEF, 11x17 ou Tablóide, A4-SEF e A3, 8,5x14 ou Ofício, 8,5x13 e B4.

Para livretos no Microsoft Word, selecione a alimentação pela borda menor do papel (SEF). Na Configuração de página do Microsoft Word, configure Carta como 8,5x11-SEF.

### Acabamento de Ofício misto com Carta

Para aplicar acabamento em papel Ofício (8,5x14) misto com papel Carta, selecione alimentação SEF para Carta, isto é, 8,5x11-SEF. No Microsoft Word, isto deve ser definido na Configuração da página.

### Grampeamento com face para cima

No grampeamento com face para cima, os grampos ficam no lado errado do papel. Para contornar isto, imprima com face para baixo.

### Encadernação perfeita

A encadernação perfeita imprime as páginas de trás para frente. Para contornar isso, defina Ordem das páginas para Inversa.

### **Imposição e grampeamento no centro**

Em Imposição e Livreto do DocBuilder Pro e Criação de livreto, um documento imposto com grampo no centro dobra na direção errada. Para dobrar e grampear a tarefa corretamente, defina as seguintes opções na ordem especificada:

1. **Ordem das páginas = Inversa**
2. **Dobradura = Meia dobra (externa)**
3. **Modo do grampeador = Centro**
4. **Duplex = Formato Livro**

### **Criação de livreto com grampeamento no centro**

Não selecione a inversão da ordem das páginas quando tiver selecionado Criação de livreto > Livreto padrão e grampeamento no centro.

### **Grampear e perfurar**

Não há suporte para grampeamento e perfuração em Index2, Pesado2, etiquetas e transparências.

### **Duplex superior-inferior com grampeamento duplo**

É possível selecionar duplex superior-inferior, no entanto, isto pode trazer resultados indesejados.

### **Tamanhos de papel ausentes no Mac OS X**

Faltam alguns tamanhos de papel no driver do Mac OS X: A4 P é mostrado como A4 A4, 8,5x14 não consta (use Ofício, em substituição), JB4 deveria ser B4, JB5 deveria ser B5 P, em que P significa a borda longa do papel.

### **Tamanho padrão da página do documento no Mac OS X**

O tamanho padrão da página do documento no Mac OS X não muda de carta para A4 quando as configurações regionais são alteradas. Para contornar isto, defina o tamanho da página na janela Preferências do Centro de impressão. Para isto, abra o Centro de impressão, selecione Centro de impressão > Preferências na barra de menu e selecione o tamanho padrão de página a ser utilizado em todos os documentos.

### **Limitações não aplicadas no Mac OS X**

No Mac OS X, você tem permissão para escolher combinações não permitidas, o que pode trazer resultados imprevisíveis. Versões posteriores do Mac OS X podem corrigir este problema.

### **Z-tripla ou C-tripla**

Não imprima uma tarefa duplex com a opção Negativo e três dobras. Isso pode gerar um atolamento de papel.

Quando estiver configurando uma tarefa para dobra C-tripla ou Z-tripla (8,5x11 ou A4) ou Dobra Z (A3 e 11x17), selecione a orientação SEF no menu de tamanho de página do Driver do Fiery. Selecionar LEF resulta em conflito.

**Tamanho padrão do papel incorreto no Mac OS 9**

O tamanho padrão da página no Mac OS 9 é carta, em vez de A4.

**Papel A6**

Não há suporte a papel A6 no Fiery EX2101 Printer Controller.

**Comunicação de duas vias**

Ao selecionar Comunicação de duas vias e inserir o endereço IP da impressora ou o nome DNS, o botão Atualizar pode ficar indisponível. Se o botão atualizar não estiver disponível, aguarde até que o Fiery EX2101 Printer Controller receba a informação do servidor. O botão Atualizar será conectado.

**Bandeja 6 e Bandeja 7**

Ao desconectar a Bandeja 6 do mecanismo de impressão, ou se a Bandeja 6 não estiver instalada, a Bandeja 7 não mostra a guia Status da impressora mesmo que a Bandeja 7 esteja instalada. Apesar de você não ver a Bandeja 7 na guia Status da impressora, ela funciona corretamente.

**Separadores decimais**

No driver de impressora do Fiery EX2101 Printer Controller ou na configuração do Fiery, você pode ver separadores decimais em vez de vírgulas em alguns idiomas europeus.

**Impressão****Tamanhos de papéis misturados**

Ao imprimir uma tarefa com tamanhos de papéis misturados com diferentes orientações, por exemplo, um grupo de páginas com orientação Retrato e outro com Paisagem, sua tarefa pode não ser impressa corretamente. Você pode ver que a tarefa será impressa com a primeira orientação especificada. Se isso ocorrer, use a opção Mídia mista. O que permite especificar a orientação e o acabamento de cada intervalo de páginas.

**Tarefas de livretos**

Se você imprimir uma tarefa de livreto com a configuração Negativo, páginas aleatórias podem ser impressas com área de imagem diferente.

**Dobra Z**

Você pode usar a opção Mídia mista para especificar uma página com Dobra Z em uma tarefa de livreto quando o corpo do livreto for impresso em um tamanho de página não aceito para Dobra Z. Dobra Z aceita os tamanho de página A3, B4, 11x17 e 8K. Nenhuma restrição aparece quando um tamanho de página não aceito para Dobra Z for selecionado. Páginas de tamanhos não aceitos são impressas, mas não são dobradas.

**Impressão de livreto em papel 11x17 ou A3**

O procedimento a seguir explica como definir a opção de impressão correta para imprimir um documento 8,5x11 como livreto em um papel 11x17, ou para imprimir um documento A4 como livreto em papel A3.

---

**PARA IMPRIMIR UM DOCUMENTO 8,5x11 (A4) COMO LIVRETO EM UM PAPEL 11x17 (A3)**

1. Abra o documento em sua aplicação.
2. Selecione Arquivo>Configuração da página.
3. Defina o Tamanho do papel para 8,5x11-SEF (A4-SEF).  
**NOTA:** Essa etapa pode não ser necessária para documentos PDF.
4. Selecione Arquivo>Imprimir, escolha o Fiery EX2101 Printer Controller como sua impressora e clique em Propriedades.
5. Na guia Impressão do Fiery, abra a barra Origem do papel e selecione as seguintes configurações:  
**Formato da página:** 8,5x11-SEF (A4-SEF)  
**Tamanho da impressão:** 11x17 (A3)  
**Ajustar à página:** Lig.
6. Na guia Impressão do Fiery, abra a barra Layout e selecione as seguintes configurações:  
**Orientação:** Escolha Retrato para vertical ou Paisagem para horizontal.  
**Criação de livreto:** Livreto padrão.  
**Redução da imposição:** Limpe essa opção.  
**NOTA:** Ao configurar Criação de livreto, uma mensagem de conflito aparece sobre Meia dobra (interna). Para resolver o conflito, clique em OK.
7. Para um livreto grampeado, abra a barra de Acabamento e defina o Modo do grampeador para Centralizado.
8. Clique em OK para fechar a janela Propriedades.
9. Defina o número de cópias.
10. Clique em OK para enviar a tarefa para impressão.

**Opções de impressão****Imposição de livreto perfeito**

Os livreto são dobrados de trás para frente, mas se você selecionar impressão na ordem inversa, eles serão dobrados corretamente.

**Opções de perfuração**

Se uma unidade de perfuração estiver instalada na copiadora Xerox 2101, você pode especificar uma saída perfurada. É preciso selecionar uma configuração para as opções Margem de perfuração e Num. de furos. Se alguma opção estiver configurada como Nenhuma, não são feitos furos.

**NOTA:** Algumas combinações de tamanho da página e margem de perfuração não são aceitas pela copiadora mesmo que possam ser especificadas na impressão. Tarefas com combinações inválidas de Tamanho da página e Margem de perfuração são impressas, mas não são perfuradas. Para obter mais informações, consulte a documentação da copiadora.

**Opção Modo do grampeador**

Use a configuração Dual (Esquerda ou Superior) da opção Modo do grampeador para fazer o acabamento de uma tarefa com dois grampos. Uma tarefa com orientação retrato é grampeada na borda esquerda, e uma tarefa com orientação de paisagem é grampeada na borda superior.

**NOTA:** Os ícones no driver de impressora não mostram a posição correta dos grampos para tarefas com orientação de paisagem.

**Impressão de separadores****A impressão com separadores (opção EFI Hot Folders/Tab Wizard)**

Um separador não pode ser a primeira folha de um documento. A solução é:

1. **Defina e crie os Separadores com o Tab Wizard (Assistente para separadores).**
2. **Processe a tarefa e coloque-a em espera.**
3. **Selecione Preview (Visualizar).**
4. **Na janela Preview (Visualizar), arraste o separador para que seja a primeira página e então imprima.**

Para utilizar o Tab Wizard (Assistente para separadores), é necessário instalar o Adobe Acrobat, fornecido com a opção EFI Hot Folders/Tab Wizard.

**Command WorkStation****Exibição de atributos da tarefa**

Para atributos adicionais de tarefa que não são exibidos na Command WorkStation, você pode incluir esses campos ou atributos clicando com o botão direito do mouse na barra de status da Command Workstation e selecionar o atributo do menu suspenso. Depois disso, os atributos adicionais serão exibidos nas tarefas que os têm.

**WebDownloader****Formatos de arquivos não aceitos**

Os formatos de arquivos não aceitos (.jpeg, .gif, .html) aparecem na lista de formatos do WebDownloader. Não faça o download desses formatos de arquivos usando o WebDownloader. Apesar de o Fiery EX2101 Printer Controller não aceitar esses arquivos diretamente, você pode abrir o arquivo na aplicação em que foi criado e imprimi-lo.

**Impressão de dados variáveis****VPS e PPML**

Ao contrário do indicado na documentação do usuário, não há suporte a VPS e PPML.

**Aplicativos****Microsoft PowerPoint**

O segundo plano não é impresso no PowerPoint. Para contornar isto, selecione Cor na parte do driver de impressora da Microsoft.

**Tamanhos mistos de papel em duplex no Microsoft Word**

Para uma tarefa duplex do Microsoft Word, se a tarefa contiver duplex 8,5x11-LEF e 11x17, as folhas 11x17 precisam ser separadas em uma de duas maneiras:

- Ao utilizar o Microsoft Word, insira uma folha 8,5x11-LEF entre as páginas 11x17.
- Utilizar Mídia mista, para simplex 11x17, defina as páginas para duplex desligado. Para duplex 11x17, defina as páginas para Formato livro duplex.

Se a tarefa tiver 8,5x11-LEF e 11x17 e não for duplex, você pode utilizar perfuração, grampeamento e dobradura em Z sem alterações adicionais.

**Livreto Adobe Acrobat 5.0**

Se você selecionar a opção Negativo e selecionar configurações diferentes do padrão para Modo Capa frontal livreto ou Modo Capa traseira livreto, resultados inesperados podem ocorrer ao imprimir uma tarefa de livreto do Acrobat 5.0. Por exemplo, a próxima página depois da capa pode ficar em branco. Para evitar isso, se você imprimir uma tarefa de livreto com a opção Negativo pelo Acrobat 5.0, assegure-se de que os modos de capa do livreto estejam com as configurações padrão.

**Tarefas grampeadas do Adobe Acrobat 5.0**

Quando você imprime uma tarefa grampeada usando o driver de impressora PostScript do Windows 98 Postscript, a tarefa pode não ser grampeada no local especificado. Por exemplo, se imprimir uma tarefa em papel 8,5x11 LEF e especificar o canto esquerdo superior para o Modo do grampeador, a tarefa é grampeada no canto direito superior. Se imprimir uma tarefa em papel 8,5x11 LEF especificar o canto superior direito para o Modo do grampeador, a tarefa é grampeada no canto direito inferior. Se isso ocorrer, use o driver PCL ou SEF.

**Tarefas PCL duplex no Adobe Acrobat 5.0 e 6.0**

Tarefas duplex não são impressas corretamente quando impressas em um driver de impressora PCL. Por exemplo, se você imprimir uma tarefa em papel 8,5x11 SEF e especificar Formato Livro para Duplex, a tarefa é impressa em Formato bloco. Por exemplo, se você imprimir uma tarefa em papel 8,5x11 SEF e especificar Formato bloco para Duplex, a tarefa é impressa em Formato livro. Se isso ocorrer, use o driver PostScript ou LEF.

Essa página foi intencionalmente deixada em branco.