

Phaser[®] 3635MFP

Gyorsútmutató

Phaser[®] 3635MFP

Gyorsútmutató



Xerox Phaser 3635MFP

Gyorsútmutató

Köszönjük, hogy a Phaser 3635MFP készüléket választotta. A könyvben található eljárásokat egymás után végrehajtva a következőket sikerül elvégeznie:

A Phaser 3635MFP készülék csatlakoztatása

A Phaser 3635MFP készülék beállítása

A választható funkciók telepítése

A Phaser 3635MFP készülék működtetése

Tartalomjegyzék

| | |
|---|----|
| A Phaser 3635MFP készülék telepítése | 3 |
| A készülék bekapcsolása | 4 |
| A Phaser 3635MFP készülék | 6 |
| Kapcsolódás a hálózathoz | 10 |
| Nyomtató-illesztőprogramok telepítése | 13 |
| Az elektronikus levelezés beállítása | 15 |
| A fax beállítása | 17 |
| A választható kiegészítők telepítése | 18 |
| Másolás | 20 |
| Dokumentumok nyomtatása | 23 |
| Faxküldés | 26 |
| Hálózati szkennelés | 29 |
| E-mail küldése | 33 |
| Javítsa Phaser készülékének hatékonyságát | 34 |
| Hibaelhárítás | 37 |
| Súgó | 39 |
| Kísérőlap engedélyezése/letiltása | 41 |

A biztonságra, a szabályoknak és környezeti előírásoknak való megfelelésre, a törvénytelen másolatokra, valamint a termék újrafeldolgozására és leselejtezésére vonatkozó tájékoztatást a Használati útmutató tárgyhoz tartozó fejezeteiben olvashatja el.

A készüléken rendelkezésre álló funkciókról részletes tájékoztatást a Használati útmutatóban és a System Administration (Rendszeradminisztráció) CD-n talál.

Terméktámogatásért, valamint a kellékek és nyomtatási anyagok rendelésével kapcsolatos tájékoztatásért látogasson el a Xerox webhelyére: www.xerox.com/support.

Készítette és fordította:

Xerox
GKLS European Operations
Bessemer Road
Welwyn Garden City
Hertfordshire
AL7 1BU
ENGLAND

© 2008 Xerox Corporation. Minden jog fenntartva.



A szerzői jogvédelem a védett anyag és információ minden formájára és tartalmára kiterjed a jelenlegi és elkövetkezendő törvényi és jogi szabályozások szerint, korlátozás nélkül ideértve a szoftverprogramok által a képernyőn megjelenített anyagokat, például ikonokat, képernyőket, elrendezéseket stb.

A kiadványban említett összes Xerox termék a Xerox Corporation védjegye. Ezennel elismerjük más vállalatok termékneveit és védjegyeit. A jelen dokumentumban szereplő adatok a kiadás időpontjának megfelelő állapotot tükrözik. A Xerox fenntartja magának a jogot az adatok előzetes értesítés nélküli módosítására. A változásokat és műszaki frissítéseket a dokumentáció következő kiadásai tartalmazzák.

A legfrissebb információkért látogasson el a következő webhelyre: www.xerox.com/support.

A Phaser 3635MFP készülék telepítése

- 1 Csomagolja ki a gépet és a kapcsolódó hardverelemeket, majd keresse meg a Telepítési útmutatót.
- 2 A gép és a hardverelemek összeszereléséhez kövesse a Telepítési útmutató lépéseit. Az összeszerelés végén az alábbi konfigurációk egyikét kapja eredményül.

| | Phaser 3635MFP/S | Phaser 3635MFP/X |
|-------------------------------|---|--|
| Általános funkciók |  <p>Másolás, nyomtatás, szkennelés és e-mail 1. tálca és kézitálca</p> |  <p>Másolás, nyomtatás, szkennelés, e-mail és fax 1. tálca és kézitálca</p> |
| Választható hardverösszetevők | 2. tálca Idegeneszköz-illesztő | 2. tálca Idegeneszköz-illesztő |

Ezen kívül még az alábbi tételeket is kézhez kapta:

Elektromos tápvezeték, felhasználói dokumentációt tartalmazó CD, rendszeradminisztrátori dokumentációt tartalmazó CD, nyomtató-illesztőprogram CD-je, Gyorsútmutató (ez a könyv), nyomtatókazetta, a kezelőpult címkéi, termékengedélyezési kulcs és egy telefonkábel (csak a faxszal ellátott Phaser 3635MFP/X készülékhez).

A készülék bekapcsolása

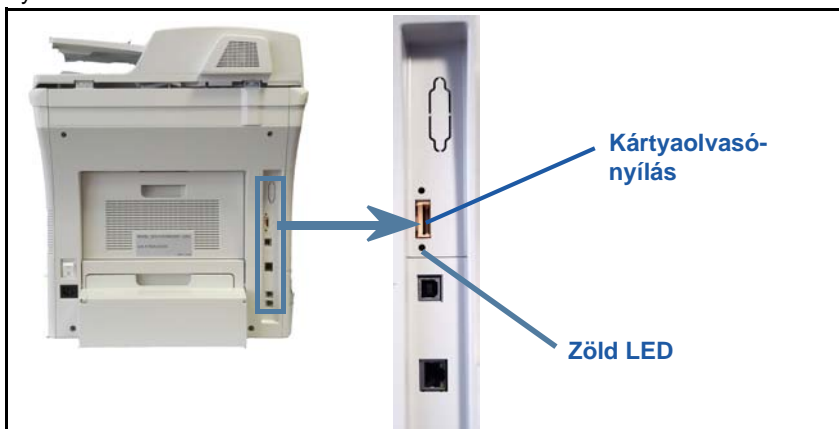
Az összeszerelés után a konfigurálni kell készüléket. Ezt a gép első bekapcsolásakor kell megtenni a termékengedélyezési kulcs használatával.

A termékengedélyezési kulcs a készülék dobozában, egy műanyag hengerben található. A gép konfigurálásához kövesse az alábbi eljárást:

- 1 Keresse meg a **termékengedélyezési kulcsot** tartalmazó hengert. Vegye ki a műanyag kártyát, és óvatosan nyomja ki a kulcsot a kártyából.
- 2 Csatlakoztassa a tápkábel a készülékhez és egy megfelelő elektromos aljzathoz.
- 3 Kapcsolja be a készüléket.
- 4 Helyezze be a termékengedélyezési kulcsot a gép hátulján lévő kártyaolvasónyílásba.



Termékengedélyezési kulcs



- 5 Megjelenik a **Nyelv alapbeállítás** képernyő. Válassza ki a kívánt nyelvet, majd a **Mentés** gombot.
- 6 Megjelenik a **Telepítő Varázsló** képernyő. Válassza a **Tovább** gombot.
- 7 Megjelenik a **Termékengedélyezés beállításai** képernyő. Kövesse a képernyőn megjelenő utasításokat.

MEGJEGYZÉS: A sikeres konfiguráció végén a zöld LED abbahagyja a villogást, és kb. 10 másodpercig folyamatosan világít.

- 8 Vegye ki a termékengedélyezési kulcsot, és a kijelzőn válassza a **Tovább** gombot.

- 9** Megjelenik az *Alapértelmezett papírméret* képernyő. Válassza ki az A4 vagy a 8,5 x 11" méretet, és válassza a **Tovább** gombot.
- 10** Megjelenik a *Vevőszolgálat és kellékbeszerzés telefonszáma* képernyő. Írja be a **Vevőszolgálat telefonszámát** és a **Kellékbeszerzés telefonszámát**, és válassza a **Tovább** gombot.

MEGJEGYZÉS: Ezek csak tájékoztató adatok. Ha nem rendelkezik a megfelelő adatokkal, ezeket a mezőket üresen is hagyhatja.

- 11** A következő négy képernyőn beállíthatja a **Dátum formátumát**, a **Dátumot**, az **Idő formátumát** és az **Időt**. A megfelelő adat beírásához kövesse az utasításokat, és mindegyik képernyőn nyomja meg a **Tovább** gombot.
- 12** Megjelenik a *Gratulálunk* képernyő. Ez azt jelzi, hogy sikeresen befejezte a Xerox telepítő varázsló rendszerbeállítási részét. A folytatáshoz válassza a **Befejezés** gombot.

MEGJEGYZÉS: Néhány helyen felbukkanó képernyő kéri a PagePack kód megadását. Ebben az esetben a vevőszolgálati megbízottól kérheti el a kódot.

- 13** A konfigurációs beállítások alkalmazása alatt a kijelzőn megjelenik a *Gép öntesztelés folyik* képernyő. A folyamat végén a gép az *Alap másolás* képernyőt jeleníti meg. Ezután a gép készen áll a használatra.
- 14** Ha a faxfunkció telepítve van készülékére, megjelenik a faxtelepítő varázsló. Lásd: *A fax beállítása, 17 oldal*.

A Phaser 3635MFP készülék

1

Kezelőpult:

Érintőképernyő és számbillentyűzet

3

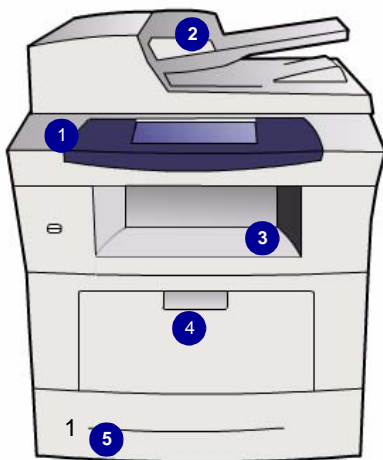
Gyűjtőtálca:

Összegyűjti a kiadott lapokat

5

Papírtálcák:

Az 1. tálca az alapfelszereléshez tartozik, a 2. tálca választható.



2

Dokuadagoló:

Több dokumentum szkenneléséhez használható. Az alatta lévő **dokuüveg** egylapos dokumentumok, bekötött dokumentumok stb. szkennelésére szolgál.

4

Kézítálca:

A szabványostól eltérő másolóanyagokhoz használható

A készülék belseje

A festékkazetta (6) a készülék felhasználó által cserélhető egysége.

Ha van a gépen külső tűző (7), a tűzőkazetta is cserélhető.

A gyári szám az első ajtó belső oldalán található.



A kezelőpult áttekintése

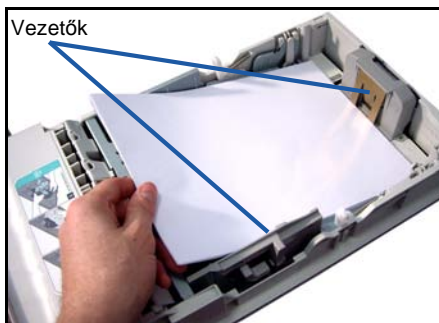


| Tétel | Leírás |
|---------------------------|---|
| Alapszolgáltatások | Megjeleníti a Szolgáltatások képernyőt a funkciók kiválasztásához. |
| Szolgáltatások | A funkcióbeállítások eléréséhez használható. |
| Munkaállapot | Az aktuális munkaállapot és egyéb munkasorok megtekintéséhez használható. |
| Gépállapot | A gépadatok, az állapot és a gyári szám megjelenítéséhez, valamint jelentések nyomtatásához használható. |
| Kijelző és érintőképernyő | A készülék aktuális állapotát és a gép funkcióinak kiválasztására szolgáló képernyőket jeleníti meg. |
| Súgó | A funkciókhoz kapcsolódó súgóüzeneteket és a hibaüzeneteket jeleníti meg. |
| Nyelv | A kijelzőn megjeleníteni kívánt nyelv kiválasztására szolgál. |
| Főkapcsoló | A gép energiatakarékos módból történő aktivizálásához. |
| Be-/kijelentkezés | Hozzáférést biztosít az adminisztrátor számára a gép beállításaihoz. Ha a gépen engedélyezett a hitelesítés használata, a szolgáltatásokhoz a felhasználók is hozzáférhetnek. |

| Tétel | Leírás |
|-----------------------|--|
| Számbillentyűzet | Alfanumerikus karakterek megadásához használható. |
| Bejegyzés törlése | Törli a számbillentyűzeten megadott bejegyzést. |
| Tárcsázási szünet | Faxtovábbításakor szünetet iktat a telefonszámba. |
| Mindent töröl | Egyszeri megnyomásával törölhető az aktuális bejegyzés. Kétszeri megnyomásával visszatérhet az alapértelmezett beállításokhoz. |
| Nyomatás megszakítása | Egy sürgősebb munka elvégzése érdekében megszakítja az aktuális munkát. |
| Stop | Leállítja a folyamatban lévő munkát. |
| Start | A munka aktiválásához használható. |

Papír betöltése a papírtálcába

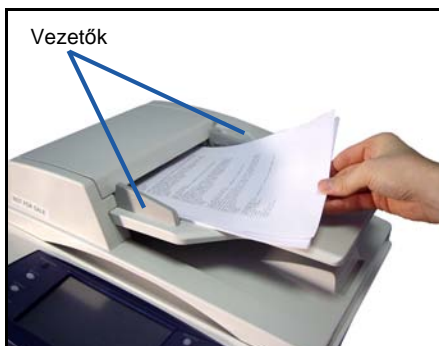
- 1 Nyissa ki a papírtálcát, és helyezze be a papírt a tálcába. A maximális szintet jelző vonal fölé NE töltsön papírt.
- 2 Állítsa be úgy a hátsó és oldalsó vezetőket, hogy a papír a tálca jobb oldalához illeszkedjen.
- 3 A tálca bezárásakor megjelenik a *Papírbeállítások* képernyő. Adja meg a behelyezett papír méretét, típusát és színét, majd nyomja meg a **Jóváhagyás** gombot.



Dokumentumok betöltése

A dokumentumokat betöltheti a dokuadagolóba, vagy ráhelyezheti a dokuüvegre.

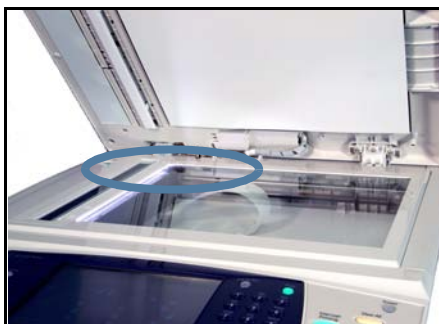
- 1 Helyezze a dokumentumokat másolandó oldalukkal felfelé a dokuadagoló bemeneti tálcájába; a dokumentumok felső része a tálca bal oldala vagy hátsó része felé nézzen.
- 2 Állítsa be úgy a dokumentumvezetőt, hogy az éppen csak érintse a dokumentum két oldalát.
Vagy...



- 3nyissa ki a dokuadagolót, és helyezze a dokumentumokat másolandó oldalukkal lefelé, egyenként a dokuüvegre, a bal hátsó sarokhoz igazítva.

MEGJEGYZÉS: A

dokumentumokat a készülék csak egyszer szkenneli be, még akkor is, ha arról több másolatot készít.



Kapcsolódás a hálózathoz

Az alábbi eljárás segítségével csatlakoztassa a készüléket egy Ethernet TCP/IP hálózathoz.

Ha a készüléket más típusú hálózathoz kívánja csatlakoztatni, illetve ha más protokollokat szeretne használni, tekintse meg a *System Administration* (Rendszeradminisztráció) CD-t.

A készülék tesztelése

Mielőtt a hálózathoz csatlakoztatná, győződjön meg róla, hogy a készülék megfelelően működik másolóként.

- 1 Helyezzen egy dokumentumot a dokuadagolóba, és készítsen három másolatot.
- 2 Ha a másolatok sikeresen elkészültek, a következő lépéseket követve állítsa be a hálózati kapcsolatot. Sikertelen másolás esetén lásd: *Hibaelhárítás, 37 oldal*.

Hálózati kapcsolat TCP/IP használatával

A TCP/IP hálózati kapcsolatot az alábbi módszerek bármelyikével beállíthatja:

- **DHCP:** Használja ezt a módszert, ha azt szeretné, hogy a DHCP kiszolgáló automatikusan ossza ki az IP-címet. Ez a gyárilag megadott alapbeállítás.
- **Statikus IP-cím:** Használja ezt a módszert a hálózati adminisztrátortól kapott IP-cím manuális kijelöléséhez.

Bekapcsoláskor a készülék automatikusan a DHCP lehetőséget használja a hálózati konfiguráció lehívásához. A statikus IP-cím használatához ki kell kapcsolni a DHCP beállítást, és manuálisan kell megadni az IP-címet, az átjáró címét, az alhálózati maszkot és a DNS-kiszolgáló címét.

- 1 Csatlakoztassa az Ethernet kábelt a készülék hátulján található RJ45 aljzathoz.

MEGJEGYZÉS: Az Ethernet kábelt külön kell beszereznie.

- 2 A cím DHCP használatával történő beállításához lásd: *A hálózat beállítása DHCP használatával, 11 oldal*. Statikus IP-cím beállításához lásd: *A hálózat beállítása statikus IP-cím használatával, 11 oldal*.



A hálózat beállítása DHCP használatával

- 1 Indítás után a készülék lekéri az IP-címet a DHCP-kiszolgálóról. Várjon két percet, amíg a hálózati beállítás befejeződik, majd ellenőrizze a kijelölt IP-címet a következők szerint:
 - A kezelőpulton nyomja meg a **Be-/kijelentkezés** gombot, adja meg az **[1111]** adminisztrátori kódot, és válassza a **Bevitel** gombot.
 - Nyomja meg a **Gépállapot** gombot, és válassza a következőket: **Eszközök > Csatlakoztathatóság és network setup > Speciális > Hálózati beáll. > Network Setup > TCP/IP opciók > TCP/IP beállítások**.
 - A kijelölt TCP/IP-cím a *Név/Cím* mezőben található.
- 2 Erősítse meg, hogy megtörtént az IP-cím kiosztása, és hogy az IP-cím megfelelő a hálózathoz.

MEGJEGYZÉS: *Ha az IP-cím 169.xxx.xxx.xxx értékkel kezdődik, a DHCP-kiszolgáló nem megfelelően jelölte ki a címet, vagy a DHCP használata nincs engedélyezve a hálózaton. Segítségért forduljon a hálózati adminisztrátorhoz.*

A hálózat beállítása statikus IP-cím használatával

A beállítás megkezdése előtt szerezze be a következő adatokat a hálózati adminisztrátortól:

- IP-cím
- Átjáró címe
- Alhálózati maszk
- DNS kiszolgáló címe

- 1 Nyomja meg a **Be-/kijelentkezés** gombot a kezelőpulton, adja meg az **[1111]** adminisztrátori kódot, és válassza a **Bevitel** gombot.
- 2 Nyomja meg a **Gépállapot** gombot, és válassza a következőket: **Eszközök > Csatlakoztathatóság és network setup > Speciális > Hálózati beáll. > Network Setup > TCP/IP opciók**.
- 3 Válassza a **HTTP** és az **Engedélyez** lehetőséget. Válassza a **Mentés** parancsot.
- 4 Válassza a **TCP/IP beállítások** elemet.
- 5 Válassza a **Dinamikus címzés** gombot. Alapértelmezés szerint a DHCP lesz kijelölve. A DHCP letiltásához válassza a **Letiltva** lehetőséget, majd a **Mentés** parancsot.



- 6 Válassza a **Név/Cím** elemet. Válassza a billentyűzet szimbólumát, és írja be a *gazdagépnevet*. Az *IP-cím* megadásához érintse meg az egyes négyzeteket, és írja be a számot a *számbillentyűzet* segítségével. Válassza a **Mentés** parancsot.
- 7 Válassza az **Subnet és Gateway** elemet. Adja meg az *alhálózati maszk* és az *IP-átjáró* értékét. Válassza a **Mentés** parancsot.
- 8 Ha nem kíván DNS-beállításokat konfigurálni, folytassa a következő lépéssel. Ha szeretné megadni a DNS-beállításokat, válassza a **DNS konfiguráció** gombot. Adja meg a *tartománynevet* és az *elsődleges DNS-kiszolgáló* címét. Válassza a **Mentés** parancsot.
- 9 Ezzel megtörtént a statikus IP-cím beállítása. A kijelentkezéshez, és az Eszközök menü bezárásához nyomja meg a **Be-/kijelentkezés** gombot, és válassza **Jóváhagyás** lehetőséget.

Nyomtató-illesztőprogramok telepítése

Ez az eljárás bemutatja, hogyan végezheti el a nyomtató-illesztőprogramok telepítését a nyomtató-illesztőprogramokat tartalmazó Print Driver CD használatával.

A nyomtató-illesztőprogramok a Phaser 3635MFP készülékkel szállított Print Driver CD-n találhatóak.

A CentreWare Print and Fax Drivers CD (CentreWare nyomtató- és faxillesztőprogramok CD) használatával egyszerre több összetevőt is telepíthet, például nyomtató-illesztőprogramokat, szkennel-illesztőprogramokat, felhasználói dokumentációt és PPD-fájlokat (PostScript® Printer Description). A telepítő használatához be kell töltenie a Phaser 3635MFP készülékkel szállított *CentreWare Print and Fax Drivers CD-ROM* tartalmát a gépbe.

- 1 A munkaállomáson helyezze be az *illesztőprogramokat tartalmazó CD-t* a CD-meghajtóba.
- 2 Ha a CD nem indul el automatikusan, nyissa meg a **Start** menüt, kattintson a **Futtatás** parancsra, és keresse meg a CD-meghajtót. Kattintson a **Beállítás** opcióra, majd az **OK** gombra. A telepítési folyamat elindításához kattintson az **OK** gombra.
- 3 Válassza ki a telepítés nyelvét, és kattintson a **Folytatás** gombra. Megjelenik az illesztőprogram képernyője.

MEGJEGYZÉS: A következőket választhatja:

Nyomtató- és szkennelő-illesztőprogramok telepítése - A nyomtató és a szkennel-illesztőprogramjait is telepíti.

Nyomtató-illesztőprogram telepítése - Csak a nyomtató-illesztőprogramokat telepíti.

Szkennel-illesztőprogram telepítése - Csak a szkennel-illesztőprogramjait telepíti.

A nyomtató-illesztőprogramokat az alábbiak szerint telepítheti. A szkennel-illesztőprogramjainak telepítéséhez kattintson a **Nyomtató- és szkennelő-illesztőprogramok telepítése** pontra.

- 4 Kattintson az **Illesztőprogramok telepítése** gombra.
- 5 Kattintson a **Nyomtató-illesztőprogram telepítése** gombra.

MEGJEGYZÉS: Alapértelmezés szerint a PCL6 illesztőprogram telepítődik.

- 6 A PCL 5 vagy az Adobe® PostScript® nyomtató-illesztőprogram telepítéséhez kattintson a **Lehetőségek** gombra, majd jelölje be a kívánt illesztőprogramokhoz tartozó négyzeteket.
- 7 Adja meg a nyomtató IP-címét, DNS-nevét vagy a készülék UNC elérési útvonalát.
- 8 Kattintson a **Telepítés** gombra.
- 9 A telepítés elvégzéséhez kövesse a képernyőn megjelenő üzeneteket.

- 10 A nyomtató-illesztőprogram sikeres telepítése után végezzen próbanyomatást a nyomtató-illesztőprogramból, vagy küldjön munkát a Phaser 3635MFP készülékre.
- 11 Ha a nyomtatás sikerült, folytassa a dokumentumban ismertetett következő beállítási eljárással. Ha a nyomtatás nem sikerült, lásd: *Hibaelhárítás, 37 oldal*. Részletes tájékoztatást a Phaser 3635MFP készülékkel szállított System Administration (Rendszeradminisztráció) CD-n talál.

Az elektronikus levelezés beállítása

Az e-mail szolgáltatás beállításához kövesse az alábbi eljárást. Ha a szolgáltatást később szeretné telepíteni, folytassa a *A fax beállítása, 17 oldal* résszel.

MEGJEGYZÉS: *Ha az E-mail gomb nem látható az alapszolgáltatások képernyőjén, engedélyezze az e-mail használatát az Eszközök elérési útvonalán. (Válassza a következő opciókat: **Be-/kijelentkezés > Gépállapot > [1111] kód > Bevitel > Eszközök > Felh.-i kez.felület > Szolgáltatás eng. > E-mail > Engedélyez.**)*

A beállítási eljárás megkezdése előtt győződjön meg róla, hogy rendelkezik az alábbi elemekkel, illetve hogy a következő műveleteket végrehajtották:

- Győződjön meg róla, hogy a gép tökéletesen működik a hálózaton, és az e-mail szolgáltatás rendelkezésre áll az *alapszolgáltatások* képernyőjén.
- Győződjön meg róla, hogy a TCP/IP és a HTTP protokoll konfigurálva van az eszközön, és teljes mértékben használható. Lásd: *A hálózat beállítása statikus IP-cím használatával, 11 oldal.*
- Szerezze be a beérkező leveleket fogadó SMTP levelezési kiszolgáló IP-címét.
- Ellenőrizze, hogy a DNS-beállítások megfelelően vannak-e konfigurálva, és kérje el a tartománynév címét (ha van).
- Hozzon létre egy e-mail fiókot, amelyet a készülék alapértelmezett *feladócímként* fog használni.
- Az e-mail fiók teszteléséhez küldjön üzenetet a Xerox készülék fiókjába. Ezt a feladatot a hálózat SMTP (Simple Mail Transfer Protocol) és POP3 (Post Office Protocol 3) protokollokat támogató egyik levelezési kliensén kell elvégezni.

A webböngészőn keresztül elérhető Internet Services alkalmazással végezheti el az e-mail beállítások konfigurálását.

- 1 Nyissa meg a webböngészőt, és adja meg a címsorban a készülék TCP/IP-címét. Nyomja meg az **Enter** gombot.
- 2 Kattintson a következőkre: **Properties (Tulajdonságok) > Connectivity (Csatlakoztathatóság) > Protocols (Protokollok) > TCP/IP.**
- 3 Írja be a tartománynevet a *Domain Name (Tartománynév)* mezőbe (például: abc.xyz.vallalat.hu). A DNS-beállításokat csak akkor kell konfigurálnia, ha gazdagépneveket fog használni.

MEGJEGYZÉS: *Ha a készüléket dinamikus címzés (Dynamic Addressing) használatára állították be (DHCP vagy BootP), a tartománynév (Domain Name) nem érhető el. Ha ezt meg szeretné változtatni, kattintson a **Static (Statikus) tételre az IP Address Resolution (IP-cím feloldása) menüben.***

- 4 A változtatások érvényesítéséhez gördítsen a képernyő aljára, és kattintson az **Apply** (Alkalmaz) gombra. Adja meg a jelenlegi adminisztrátori eszközökhöz tartozó *felhasználónevet* és *jelszót*.
Az alapértelmezett értékek az **[admin]** (a program különbséget tesz a kis- és nagybetűk között), és az **[1111]**.
- 5 A *Protocols* (Protokollok) menüből válassza ki az **SMTP Server** (SMTP kiszolgáló) elemet.
- 6 Kattintson az *IP Address* (IP-cím) vagy a *Host Name* (Gazdagépnév) opcióra, és adja meg az SMTP-kiszolgálóhoz tartozó *gazdagépnévet* vagy *IP-címet*, valamint a *portszámot* [1-65535]. Az alapértelmezett port a 25.
- 7 Ha szükséges, jelölje be a *Server Requires SMTP Authentication* (A kiszolgáló SMTP hitelesítést igényel) négyzetet.
- 8 Adja meg a *bejelentkezési nevet* és a *jelszót*.
- 9 A beállítások jóváhagyásához kattintson az **Apply** (Alkalmaz) gombra.
- 10 A *Properties* (Tulajdonságok) menüben kattintson a következőkre: **Services (Szolgáltatások) > E-mail Settings (E-mail beállítások) > Defaults (Alapértékek)**.
- 11 Az E-mail Setup (E-mail beállítás) képernyő értékeinek módosításához kattintson az egyes opciócsoportok Edit (Szerkesztés) pontjára.
- 12 Miután kiválasztotta a kívánt elemeket, kattintson az **Apply (Alkalmaz) gombra**.

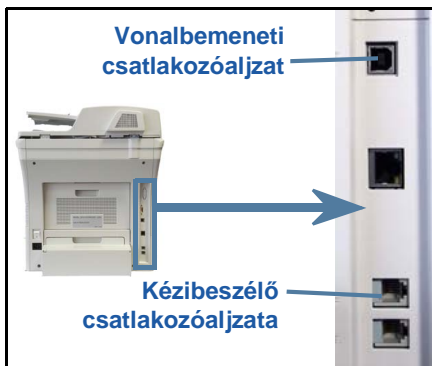
MEGJEGYZÉS: Az e-mail funkciókról és a címjegyzékek beállításáról a *System Administration (Rendszeradminisztráció) CD-n* talál további tájékoztatást.

A fax beállítása

A Phaser 3635MFP/X konfiguráción a fax alapszolgáltatás. A készülék üzembe helyezése során telepíteni kell a faxkészletet.

A faxkészlet telepítése

- 1 A faxkészlet telepítéséhez kövesse a készlettel szállított utasításokat.
- 2 Csatlakoztassa a telefonvonalat a készüléken található *vonalbemeneti* csatlakozóaljzathoz.
- 3 Ha kézibeszélőt szeretne a készülékhez csatlakoztatni, használja a *kézibeszélő* csatlakozóaljzatát.
- 4 Az Eszközök képernyő megnyitásához nyomja meg a **Be-/kijelentkezés** gombot.
- 5 A számbillentyűzeten írja be az **[1111]** értéket vagy az aktuális jelszót, majd válassza a **Bevitel** gombot.
- 6 Nyomja meg a **Gépállapot** gombot, és válassza a következőket: **Eszközök > Felh.-i kez.felület > Szolgáltatás eng. > Beágyazott fax**. Megjelenik a faxtelepítési képernyő.
- 7 Válassza ki a megfelelő (vagy legközelebbi) országot az *Ország beállítás* listán felsorolt bejegyzések közül, majd válassza a **Tovább** gombot.
- 8 Válassza ki a kívánt tárcsázási módot. A hangfrekvenciás tárcsázású vonalhoz válassza a **Hang** beállítást. A másodpercenként 10 impulzusos vonalhoz válassza az **Impulzus** beállítást. Ha nem biztos abban, hogy milyen vonallal rendelkezik, válassza a **Hang** beállítást.
- 9 A *Faxszám* mezőben válassza a billentyűzet szimbólumot, és írja be a készülék faxszámát.
- 10 A *Gép neve* mezőben válassza a billentyűzet szimbólumot, és adjon meg egy egyedi nevet a készüléknek.
- 11 Válassza a **Mentés** és a **Bezárás** parancsot. A készülék újraindul. A készülék ezután az alapértelmezett beállításokkal küldi és fogadja a faxokat. Ha a faxbeállításokat módosítani szeretné, a 4. és 5. lépésben leírtak szerint nyissa meg az Eszközök útvonalat, és válassza a következőket: **Eszközök > Felh.-i kez.felület > Beágyazott fax**. Ezt követően kiválaszthatja és megváltoztathatja a különböző faxbeállításokat.



A választható kiegészítők telepítése

Ez a rész az alábbi választható funkciók telepítését és konfigurálását ismerteti:

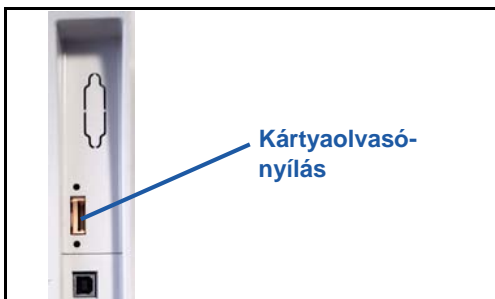
- Hálózati számlázás
- Kiszolgálófax

MEGJEGYZÉS: A kiszolgálófax és a hálózati számlázás telepítéséről és konfigurálásáról további útmutatást a *System Administration (Rendszeradminisztráció) CD-n* talál.

A választható kiegészítők telepítése

A választható kiegészítőket ugyanazzal a módszerrel telepítheti. Minden csomag tartalmaz egy funkcióengedélyező kulcsot, valamint telepítési utasításokat.

- 1 A bekapcsolt készüléken illessze a funkcióengedélyező kulcsot a készülék jobb oldalán lévő kártyaolvasónyílásba. A funkcióengedélyező kulcson lévő jelzőfények világítani kezdenek (először piros, majd villogó zöld, végül folyamatos zöld).



- 2 A funkció sikeres telepítése után egy felbukkanó üzenet jelzi, hogy a funkció konfigurálása megtörtént, és kéri a felhasználót, hogy vegye ki a funkcióengedélyező kulcsot a nyílásból.

Hálózati számlázás

A hálózati számlázással nyomon követheti a gép használatát, és részletes költségelemzést is készíthet. A nyomtatási, szkennelési, faxolási és másolási munkák a gépen nyomon követhetők, és munkanaplókban eltárolhatók. A felhasználóknak a készülék használatához meg kell adniuk felhasználói és számlaazonosítójukat. Az elvégzett munkák számát és adatait egy munkanaplóban rögzíti a készülék.

A kiegészítő telepítése

Telepítse a kiegészítőt. Lásd: *A választható kiegészítők telepítése, 18 oldal.*

A hálózati számlázás engedélyezése

- 1 Nyomja meg a **Be-/kijelentkezés** gombot.
- 2 Írja be az **1111** kódot, és válassza a **Bevitel** gombot.
- 3 Nyomja meg a **Gépállapot** gombot, és válassza a következőket: **Eszközők > Számlázás > Számlázás engedélyezése > Hitelesítés mód.**
- 4 Válassza az **Engedélyez** gombot a Hálózati számlázás címszó alatt.
- 5 Válassza a **Mentés** parancsot.
- 6 A kijelentkezéshez nyomja meg a **Be-/kijelentkezés** gombot, és válassza a **Jóváhagyás** lehetőséget.

MEGJEGYZÉS: *További tájékoztatásért tekintse meg a System Administration Guide (Rendszeradminisztrátori útmutató) című kiadványt.*

Kiszolgálófax

A kiszolgálófax lehetőséggel a felhasználók a telefonhálózaton küldhetnek dokumentumokat egy vagy több faxgépre úgy, hogy erre a célra nem kell külön telefonvonalat csatlakoztatni a készülékhez. A készülék egy hálózati faxkiszolgálóhoz kapcsolódik, amely képes ellátni a szervezet összes faxolási tevékenységét.

A készlet telepítése

- 1 Telepítse a készletet. Lásd: *A választható készletek telepítése, 18 oldal.*

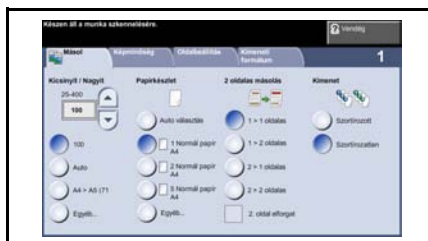
A kiszolgálófax engedélyezése

- 2 Az Eszközök útvonal megnyitásához nyomja meg a **Be-/kijelentkezés** gombot.
- 3 Nyomja meg a **Gépállapot** gombot, és válassza a következőket: **Eszközők > Felh.-i kez.felület > Szolgáltatás eng. > Kiszolgáló fax.**
- 4 Ha felszólítást kap a *PIN* kód megadására, írja be a kiszolgálófax-készlet útmutatójának ii oldalán található *Code A* számot. Nyomja meg a **Bevitel** gombot.
- 5 Ha a kijelzőn megjelenik az **Engedélyez** gomb, válassza az **Engedélyez** gombot.
- 6 A kijelentkezéshez, és az Eszközök menü bezárásához nyomja meg a **Be-/kijelentkezés** gombot, és válassza a **Jóváhagyás** lehetőséget.
- 7 A gép automatikusan újraindul. Az újraindítás körülbelül 2-3 percet vesz igénybe.

MEGJEGYZÉS: *További tájékoztatásért tekintse meg a System Administration Guide (Rendszeradminisztrátori útmutató) című kiadványt.*

Másolás

- 1 Töltse be a dokumentumokat a másolni kívánt oldalal felfelé a dokuadagolóba, vagy a másolni kívánt oldalal lefelé a dokuüveg bal hátsó sarkához igazítva.
- 2 Nyomja meg az **Alapszolgáltatások**, majd a **Másolás** gombot. Megjelenik a **Másolás** képernyő.
- 3 Az érintőképernyőn válassza ki a kívánt lehetőségeket.
A választható lehetőségek az alábbi táblázatban láthatók.



| Másolás | Képminőség | Oldalbeállítás | Kimeneti formátum |
|--|--|--|--|
| Kicsinyít / Nagyít - a képet 25% és 400% között kicsinyíti vagy nagyítja | Eredeti típusa - az eredeti dokumentum típusának megadása a felbontás optimalizálása érdekében. Lehetséges értékei: szöveg, szöveg és fotó vagy fotó | Könyvmásolás - beköötött dokumentumok másolásához | Füzet készítés - automatikusan füzetként nyomtatja a dokumentumot |
| Papírkészlet - kiválaszthatja a tálcát és a papírméretet | Világosít / Sötétít - világosítja vagy sötétíti a kimenetet | Eredeti mérete - beállítja az eredeti méretét | Borító - borítólapokat illeszt be |
| 2 oldalas másolás - egy- vagy kétoldalas másolási beállítások kiválasztásához | Háttérscsökkentés - automatikusan halványítja vagy megszünteti a sötét hátteret | Széltörés - törli a kép széleit | Fólia elválasztók - üres elválasztókat illeszt az egyes fóliák közé |
| Másolat kimenet - szortírozási opció | | Képeltolás - elmozdítja a képet az oldalon | Oldalelrendezés - több képet nyomtat egyetlen oldalra |
| | | | Munkatárolás - elmenti a munkát az eszközőn |

- 4 Adja meg a kívánt másolatszámot a számbillentyűzeten, majd nyomja meg a **Start** gombot.

MEGJEGYZÉS: A másolási művelet elvégzésének ellenőrzéséhez nyomja meg a **Munkaállapot** gombot a kezelőpulton. Megjelenik a Munkaállapot képernyő. A várakozó másolási munka megjelenik a sorban.

További másolási funkciók

Kicsinyítés/nagyítás



Az eredetiek 25% és 400% között kicsinyíthetők vagy nagyíthatók. A lehetőség használatához válassza a **Másolás** fület. Válasszon az előre beállított *kicsinyítési/nagyítási* arányok közül, vagy nyomja meg az **Egyéb** gombot az egyéni beállítások eléréséhez.

A képminőség beállítása



A beszkenvelt eredeti típusának és minőségének megfelelően javíthatja a másolat minőségét. Ennek a lehetőségnek a használatához válassza a **Képminőség** fület.

Eredeti típusa: Válassza ki a másolni kívánt dokumentum típusát, amely lehet szöveg, szöveg és fotó, vagy csak fotó.

Világosít / sötétít: A kimenet világosságát, illetve sötétségét állítja be.

Háttérzsökkentés: Automatikusan halványítja vagy eltünteti a színes papír vagy újság másolásakor keletkező sötét hátteret.

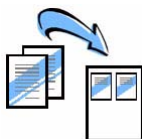
Füzetkészítés



A sorba rendezett egyoldalas vagy kétoldalas eredeti dokumentumokról jól használható füzeteket készíthet. A készülék automatikusan úgy készíti el a kétoldalas nyomatokat, hogy azok összehajtás után a megfelelő sorrendben füzetet alkotnak. A gép le is kicsinyíti a képeket, és azokat úgy helyezi el, hogy ráférjenek a választott papírméretre.

A lehetőség használatához tegye be az eredetiket a dokuadagolóba, majd válassza a **Kimeneti formátum** fület és a **Füzetkészítés** pontot.

Több kép



Ezzel a funkcióval két vagy több dokumentumot másolhat kicsinyített méretben egyetlen papírlapra. Ideális szóróanyagok, segédletek vagy archiválási célra használt dokumentumok készítéséhez. A lehetőség használatához tegye be az eredetiket a dokuadagolóba, majd válassza a **Kimeneti formátum** fület és a **Sokképes minta** pontot. Egy, kettő vagy négy különálló eredetit másolhat egyetlen papírlapra.

Dokumentumok nyomtatása

1 Győződjön meg róla, hogy a megfelelő Xerox Phaser 3635MFP nyomtató-illesztőprogram van telepítve a számítógépre. A nyomtató-illesztőprogramok telepítéséről lásd: *Nyomtató-illesztőprogramok telepítése, 13 oldal.*

A nyomtató-illesztőprogramokat megtalálja a CentreWare Print and Fax Services (CentreWare nyomtatási és faxolási szolgáltatások) CD-n, vagy a legfrissebb verziókat letöltheti a Xerox webhelyéről: www.xerox.com/support.

2 Nyissa meg a nyomtatni kívánt dokumentumot. Kattintson a **Fájl > Nyomtatás** pontra, és a nyomtatókat tartalmazó listában válassza ki a Xerox Phaser 3635MFP készüléket.

3 Az alapértelmezett nyomtatási tulajdonságok megváltoztatásához kattintson a **Tulajdonságok** elemre.

A nyomtató-illesztőprogram füllein különböző opciók és tulajdonságok közül választhat.

- A **Speciális** fül különböző betűtípus- és nyomtatási opciókat tartalmaz.
- A **Papír/Kimenet** fülön kiválaszthatja a másolóanyag típusát, méretét és színét, továbbá a kimenet jellemzőit (például kétoldalas nyomat).
- A **Kép beállításai** fülön megadhatja, hogyan nézzen ki az elkészült nyomat. Csökkentheti vagy növelheti a kép méretét, festéket takaríthat meg, és beállíthatja a felbontást.
- Az **Elrendezés/Vízjel** fül különféle opcióival vízjelet adhat az oldalakhoz, megváltoztathatja a kép tájolását (álló vagy fekvő), továbbá füzeteket és sokképes mintákat nyomtathat.



Válassza ki a nyomtatási munkához szükséges beállításokat, és kattintson az **OK** gombra a dokumentum kinyomtatásához.

4 A számítógép a nyomtatási munkát a készülékre küldi. A munka megjelenik a *Befejezetlen munkák* sorban. A készülék várakozási sorának megtekintéséhez nyomja meg a **Munkaállapot** gombot a kezelőpulton.

További nyomtatási funkciók

Képforgatás



Ezzel a funkcióval az oldalt 180 fokkal elforgathatja. Az opció használatához kattintson a **Speciális** fülre, majd a **Kép beállításai** pontra. Válassza az **Engedélyezve** lehetőséget, ha az oldal képeit az aktuális tájoláshoz képest 180 fokkal el szeretné forgatni. A funkció letiltásához válassza a **Letiltva** lehetőséget.

Mentett beállítások



A nyomtatási munkák gyakran (vagy ritkábban) használt tulajdonságait elmentheti a *Mentett beállítások* opcióval. Ezzel az opcióval elnevezheti, elmentheti és visszahívhatja a nyomtatási munkák szinte összes választható tulajdonságát. Maximum 50 különböző munkabeállítást tárolhat. Az opció használatához kattintson a **Papír/Kimenet** fülre, majd pedig a **Mentett beállítások** lefelé mutató nyílra. Válassza a **Mentés másként** parancsot az aktuális beállítások elmentéséhez, vagy válasszon egyet a korábban elmentett beállítások közül.

Festéktakarékos



Vázlatos dokumentumok nyomtatásakor a *Festéktakarékos* funkció választásával csökkentheti a felhasznált festék (festékpor) mennyiségét. A kép világosabb lesz a megszokottnál, de olvasható marad, és kiválóan megfelel a dokumentum ellenőrzéséhez vagy javításához. A funkció használatához kattintson a **Kép beállításai** fülre, majd a **Takarékoskodás a szárazfestékkel** jelölőnégyzetre.

Vízjel hozzáadása

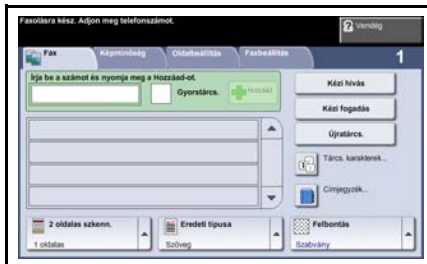


A *Vízjel* funkció segítségével háttérszöveget vagy bitképeket hozhat létre és nyomtathat a dokumentumok oldalaira. Létrehozhatja saját vízjeleit, vagy szerkesztheti a meglévőket. Azt is megadhatja, hogy a vízjeleket a háttérben vagy az előtérben, illetve hogy csak az első oldalon kívánja-e nyomtatni. Az opció használatához kattintson az **Elrendezés/Vízjel** fülre, majd a **Vízjel** részben kattintson a megfelelő lehetőségekre.

Faxküldés

MEGJEGYZÉS: Ez a lehetőség csak a 3635MFP/X konfiguráción áll rendelkezésre.

- 1 Töltse be a dokumentumokat a dokuüvegre a faxolni kívánt oldallal lefelé, vagy a dokuadagolóba a faxolni kívánt oldallal felfelé.
- 2 Nyomja meg az **Alapszolgáltatások** gombot, és válassza a **Fax** lehetőséget. Megjelenik a *Fax* képernyő.
- 3 Adja meg a címzett faxszámát a következő módszerek segítségével:
 - Nyomógombos tárcsázás - az érintőképernyőn válassza a számbelírási területet, és a számbillentyűzetten írja be a számot.
 - Kézi tárcsázás - ha telefonkészülék csatlakozik a készülékhez, válassza a Kézi hívás gombot, és tárcsázza a számot a telefonkészüléken, vagy tárcsázáshoz használja a számbillentyűzetet.
 - Gyorstárcsázás - válassza ki a Gyorstárcs. funkciót, és válasszon egyet az előre beállított gyorstárcsázó hívószámok közül.
 - Hozzáad - ha több címzettnek küldi el a faxot, a címzetteket felveheti a küldési listába. Ez a gomb hozzáférést biztosít az egyéni és a csoportos tárcsázási könyvtárakhoz.



Válassza ki a faxmunkájához szükséges lehetőségeket a következő táblázatból:

| Alapvető faxlehetőségek | További faxlehetőségek |
|---|---|
| Felbontás - beállítja a képminőséget | Világosít / Sötétít - világosítja vagy sötétíti a kimenetet |
| 2 oldalas szkenn - egyoldalas vagy kétoldalas eredetikez | Színes mód - fekete-fehér vagy színes szkenneléshez |
| Eredeti típusa - az eredeti dokumentum típusának megadása a felbontás optimalizálása érdekében. Lehetséges értékei: szöveg, szöveg és fotó vagy fotó | Háttérszűrés - automatikusan halványítja vagy megszünteti a sötét hátteret |
| | Eredeti mérete - beállítja az eredeti méretét |

MEGJEGYZÉS: A Faxbeállítás fülön postafiókokat hozhat létre, neveket vehet fel a tárcsázási könyvtárba, és más hasznos faxbeállítási funkciókat használhat.

- 4 A fax elküldéséhez nyomja meg a **Start** gombot.

MEGJEGYZÉS: A faxmunka elküldését a kezelőpult **Munkaállapot** gombjának megnyomásával ellenőrizheti. Ekkor megjelenik a Munkaállapot képernyő. A kijelzőn megjelenik a sorban álló munka.

További faxolási funkciók

Késleltetett küldés



A funkció használatával megadhatja a fax elküldésének időpontját. Ezzel az opcióval átteheti a fax elküldési idejét egy csúcsidőn kívül eső időpontra, így csökkentheti a hívás költségét. Az opció használatához válassza a **Faxbeállítás** fület. Válassza a **Faxbeállítások > Késleltetett küldés** lehetőséget.

A felbontás megváltoztatása



A felbontás befolyásolja, hogy a fogadó faxállomáson hogyan jelenik meg a fax. Az opció használatához válassza a **Faxbeállítás** fület, és válasszon a *Felbontás* alatt található beállítások közül. A legtöbb szöveges dokumentumhoz a **Szabvány** beállítás a legmegfelelőbb, rajzokhoz és fényképekhez pedig a **Finom** beállítást használhatja.

Címjegyzék beállítása



Ezzel a funkcióval célállomások nevét, faxszámát és átviteli beállításait tárolhatja a készüléken. Az itt tárolt bejegyzések a *Küldési lista* funkciónál található a **Faxbeállítás** fülön. Válassza az **Alap faxolás** fület, majd a **Címjegyzék** gombot. Adja meg az *egyéni* faxolási adatokat. Olyan tárcsázási *csoportok* is létrehozhatók, amelyekhez több különböző *egyéni* bejegyzés tartozik.

Faxjelentések



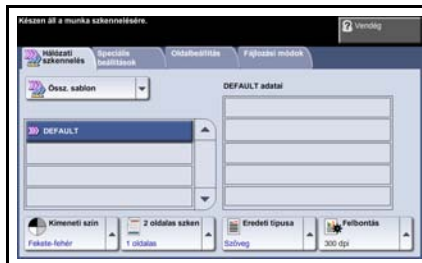
Számos faxjelentés közül választhat a **Gépállapot** gomb, majd a **Felh.-i kez.felület > Faxjelentések** lehetőség választásával. Válasszon ki egy jelentést, majd válassza ki a kívánt nyomtatási módot.

Hálózati szkennelés

A hálózati szkennelés funkcióval beszkennelelheti és elektronikus fájlkként tárolhatja a nyomtatott dokumentumokat.

A hálózati szkennelés használatának megkezdése előtt fájlátrolót kell létrehoznia. A fájlátroló létrehozásának leírása a System Administration Guide (Rendszeradminisztrátori útmutató) című kiadványban található.

- 1 Tegye a dokumentumokat a dokuüvegre a szkennelni kívánt oldallal lefelé, vagy a dokuadagolóba a szkennelni kívánt oldallal felfelé.
- 2 Nyomja meg az **Alapszolgáltatások** gombot a kezelőpulton. Válassza a **Hálózati szkennelés** lehetőséget. Megjelenik a **Hálózati szkennelés** képernyő.
- 3 Válassza ki a kívánt szkennelési sablont a listáról.
- 4 Ha szükséges, módosítsa a sablonbeállításokat a **Hálózati szkennelés, Bővített beállítások, Oldalbeállítás** és **Fájlozási módok** fülön.



| Hálózati szkennelés | Bővített beállítások | Oldalbeállítás | Fájlozási módok |
|---|---|---|---|
| Kimeneti szín - fekete-fehér vagy színes szkennelés | Világosít / Sötétít - világosítja vagy sötétíti a kimenetet | Eredeti mérete - beállítja az eredeti méretét | Fájlnév - ha a fájlnev már létezik |
| 2 oldalas sken - az eredeti lehet egy- vagy kétoldalas, a második oldal elforgatható | Háttércsökkentés - automatikusan halványítja vagy megszünteti a sötét hátteret | Szkennelés szélíg - beszkennelel a teljes oldalt | Dokumentumkezelő mezők - adja meg a dokumentum indexelési adatait |
| Eredeti típusa - szöveg, fotó, vagy szöveg és fotó | Minőség/ Fájl méret - optimális minőség és fájl méret kiválasztása | | Fájlcélok hozzáadása - további fájlcélok adhat bármelyik sablonhoz |

| Hálózati szkennelés | Bővített beállítások | Oldalbeállítás | Fájlozási módok |
|---|---|----------------|---|
| Felbontás - a szkennelési beállításokat a szkennelt kép további használatához igazítja | Sablonok frissítése - egy legutóbb készült vagy frissített sablon használata, mielőtt a rendszer azt automatikusan a sablonlistához adja | | Fájlformátum - PDF, TIF, JPEG vagy XPS |

5 A dokumentumok beszkeneléséhez nyomja meg a **Start** gombot.

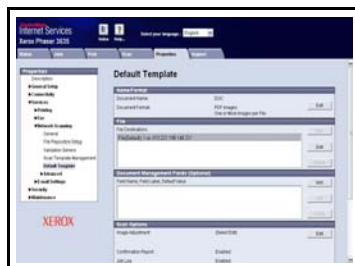
MEGJEGYZÉS: A szkennelési munka sikerét a kezelőpult **Munkaállapot** gombjának megnyomásával ellenőrizheti. Ekkor megjelenik a **Munkaállapot** képernyő. A kijelzőn megjelenik a sorban álló munka.

További hálózati szkennelési funkciók

Hálózati szkennelési sablonok létrehozása

Hálózati szkenneléskor a sablonokkal meghatározhatja a célállomást és a szkennelési beállításokat a szkennelési munkához. A munkafolyamat sokkal hatékonyabbá válik, ha a leggyakoribb szkennelési munkákhoz egyéni sablonokat hoz létre.

Az új sablonok az alapértelmezett sablonhoz konfigurált beállításokat veszik alapul, de meglévő sablonokat is lehet másolni vagy módosítani. Legfeljebb 250 sablon jeleníthető meg.



- 1 Nyissa meg a webböngészőt, és a címsorban adja meg a készülék TCP/IP-címét. Nyomja meg az **Enter** billentyűt, majd kattintson a **Scan** (Szkennelés) fülre.
- 2 A *General Information* (Általános adatok) ablak *Template Name* (Sablon neve) mezőjébe írja be a sablon nevét. Tetszés szerint megadhat egy leírást is, vagy a tulajdonos nevét.
- 3 Kattintson az **Add** (Hozzáadás) gombra az új sablon létrehozásához. A sablon megjelenik a bal oldalon található **Templates** (Sablonok) listában.

Név/formátum

- 4 A beszkennelt dokumentum nevének és formátumának kiválasztásához kattintson az **Edit** (Szerkesztés) gombra. Adjon nevet a szkennelt dokumentumnak, majd válasszon a következő formátumok közül: PDF, Multi-Page TIFF (többoldalas TIFF), TIFF, JPEG-JIF vagy XPS. Kattintson az **Apply** (Alkalmaz) gombra.

Célállomásra vonatkozó szolgáltatások

- 5 A beszkennelt dokumentumot elküldheti a rendszeradminisztrátor által felállított egyik fájl tárolóba, vagy faxként továbbíthatja, ha a *kiszolgálófax* engedélyezve van a készüléken. Szükség szerint kattintson a **File** (Fájl) és/vagy a **Fax** elemre. Ha a File lehetőségre kattint, válassza ki azt a fájl tárolót, ahova a beszkennelt képek kerülnek.

Dokumentumkezelő mezők

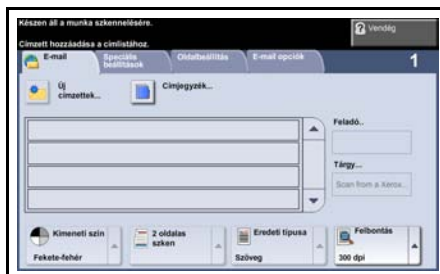
- 6 Ha további adatokat szeretne megadni a beszkennelt képek kezeléséhez, kattintson az **Add** (Hozzáadás) gombra, és adja meg a megfelelő adatokat.

Szkennelési beállítások

- 7 A szkennelési beállítások megváltoztatásához kattintson az **Edit** (Szerkesztés) gombra. A *2-Sided* (Kétoldalas) és az *Original Type* (Eredeti típusa) opciók beállítása mellett további szkennelési beállításokat is megadhat, így például módosíthatja a *Lighten/Darken* (Világosít/Sötétít), a *Color Options* (Színlehetőségek), az *Original Input* (Eredeti bemenet) és a *Resolution* (Felbontás) opciók értékét. Visszaigazolójelentés nyomtatására is lehetősége nyílik, és elmentheti a képhez tartozó munkanaplót.
- 8 Miután kiválasztotta a kívánt elemeket, kattintson az **Apply** (Alkalmaz) gombra.

E-mail küldése

- 1 Tegye az e-mailben továbbítandó dokumentumokat a dokuüvegre a szkennelni kívánt oldallal lefelé, vagy a dokuadagolóba a szkennelni kívánt oldallal felfelé.
- 2 Nyomja meg az **Alapszolgáltatások** gombot a kezelőpulton.
- 3 Válassza az **E-mail** elemet.
- 4 Válassza a **Feladó** mezőt, és írja be azt az e-mail címet, amelyet a levél **Feladó** mezőjében szeretne megjeleníteni.



MEGJEGYZÉS: Elképzelhető, hogy ezt a mezőt az adminisztrátor előre beállította, ezért nem szerkeszthető.

- 5 Válassza az **Új címzettek** gombot, írja be a címzett e-mail címét, és válassza a **Hozzáadás** gombot. Ha a gépen létezik címjegyzék, válassza a **Címjegyzék** gombot, és adja meg a címzett nevét. A program keresést végez a címjegyzékben, majd az eredményül kapott névlistából ki lehet választani a címzettet. Ezzel a módszerrel több címzettet is felvehet a küldési listára.
- 6 Válassza ki a dokumentumhoz tartozó jellemzőket az **E-mail**, **Bővített beállítások**, **Oldalbeállítás** vagy az **E-mail opciók** fülön.

| E-mail | Bővített beállítások | Oldalbeállítás | E-mail opciók |
|--|--|--|---|
| Kimeneti szín - fekete-fehér vagy színes | Világosít/sötétít - a kép világosítása vagy sötétítése | Eredeti mérete - beállítja az eredeti méretét | Fájlformátum - PDF, TIF, JPEG vagy XPS |
| 2 oldalas szkén - az eredeti lehet egyoldalas vagy kétoldalas | Háttércsökkentés - halványítja a sötét háttereket | Szélőtörlés - szkenneli a teljes oldalt | Válaszcím - az e-mail cím beállítása |
| Eredeti típusa - szöveg vagy fotó | Minőség/Fájlméret - optimális minőség és fájlméret kiválasztása | | Üzenet - üzenet tartalmának beírása |
| Felbontás - 72x72–600x600 dpi között | | | |

- 7 A dokumentum szkenneléséhez, és e-mail mellékletként való elküldéséhez nyomja meg a **Start** gombot.

MEGJEGYZÉS: A munka megtekintéséhez nyomja meg a **Munkaállapot** gombot a kezelőpulton. A munka megjelenik a munkák sorában.

Javítsa Phaser készülékének hatékonyságát

A Phaser 3635MFP egy hatékony, többfunkciós eszköz, amely egyetlen nagyszerű rendszerben számos digitális funkciót kínál. A készüléket úgy tervezték, hogy megfeleljen nagyobb munkacsoportok és különböző munkakörnyezetek igényeinek is. Kevesebbrel többet érhet el, ha munkafolyamatait az alábbi hatékonyságfokozó lehetőségekkel tovább egyszerűsíti.

Igazítsa saját igényeihez a készüléket



A gépet beállíthatja úgy, hogy tükrözze az iroda munkafolyamatait. Kezdőképernyőként megjelenítheti például a *Gép állapota* és a *Munkaállapot* képernyőt, az alapszolgáltatásokat tartalmazó képernyőt, vagy egy tetszőleges *szolgáltatást*. Bármelyik szolgáltatás alapértelmezett beállításait saját igényeihez igazíthatja, így például kiválaszthatja az alapértelmezett papírtálcát, megadhat egyedi kicsinyítési arányokat, vagy papírtakarékossági okokból választhatja a kétoldalas másolás használatát. A beállítások megnyitásához lépjen be az **Eszközök** menübe, nyissa meg a **Képernyő alapbeállítások** fület, majd válassza a **Rendszerbeáll.** lehetőséget.

Online címjegyzék

A címjegyzék akkor lehet hasznos, ha a faxok és a levelek gyakori címzettjeiből egy listát szeretne összeállítani. Ezzel a funkcióval a címzettek adatait, például e-mail címét és faxszámát elmentheti egy címjegyzékbe. A címjegyzékben szereplő címszámok gyorstárcsázó számokként is használhatók.



A konfigurációtól függően a készülék a vállalati (LDAP) és a helyi címjegyzékeket is támogatja. A helyi címjegyzékeket egy .csv fájlból tudja importálni, amely az **Internet Services > Properties (Tulajdonságok) > Services (Szolgáltatások) > E-mail Settings (E-mail beállítások)** menüpontjánál található.

Távoli adminisztráció



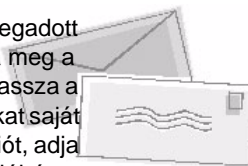
Többfunkciós készüléke saját *CentreWare Internet Services* weblapot tartalmaz. A webhelyet webböngészőjéből érheti el. Felhasználóként saját munkaállomásáról juthat információhoz a készülékkal, illetve a készülékre küldött munkákkal kapcsolatban.

A weboldalon található fűlek számos olyan lehetőséget kínálnak, amelyek segítségével felmérhető az eszköz állapota, és információ szerezhető a betöltött másolóanyagról, a várakozó munkákról, valamint az adminisztrátori beállításokról. Ezzel a funkcióval nyomtatásra kész munkát is küldhet az interneten keresztül.

Ehhez egyszerűen nyissa meg webböngészőjét, és adja meg a készülék IP-címét.

Papírdokumentumok küldése e-mail üzenetként

Szkennelt dokumentumokat küldhet e-mail mellékletként a megadott e-mail címzett(ek)nek. Az e-mail funkciók eléréséhez nyomja meg a kezelőpulton található **Alapszolgáltatások** gombot, majd válassza a kijelző **E-mail** gombját. Ezzel a lehetőséggel a dokumentumokat saját célra is beszkenneheti. Egyszerűen válassza az e-mail funkciót, adja meg saját e-mail címét, és szkennelje be a dokumentumot. Néhány pillanat múlva megérkezik a szkennelt dokumentum az e-mail fiókjába.



Egyszerű kellékezelés



A kellékek a gép olyan elemei, amelyek cserét vagy feltöltést igényelnek (például papír, tűzőkapcsok és a felhasználó által cserélhető egységek). A nyomtatókazettát és a tűzőkazettát például a felhasználó is kicserélheti, ami azt jelenti, hogy a csere végrehajtásához nem szükséges hívni a Xerox szerviztechnikusát, és ezzel csökkentheti az állásidőt.

Hatékony dokumentumok

A készülék nem csupán egy közönséges nyomtató: az eszközzel saját igényeinek megfelelő dokumentumokat nyomtathat és hozhat létre, legyen az egy előadás anyaga, szóróanyag vagy értekezleten készített jegyzet.



A *Füzetkészítés* funkció például lehetővé teszi, hogy füzeteket vagy többoldalas másolatokat készítsen egyoldalas vagy kétoldalas eredetiktől. A *bekötött eredetiket* színesben beszkenelheti, majd e-mailben saját fiókjába küldheti, és elektronikus dokumentumként elmentheti. A *Sokképes minta* funkcióval prezentációs csomagokat, és még sok minden mást készíthet. A lehetőségeknek csak képzelete szabhat határt.

Hibaelhárítás

A kimenet minőségét számtalan tényező befolyásolhatja. Az optimális teljesítmény érdekében feltétlenül kövesse a Használati útmutató irányelveit. A dokumentáció és a készüléken megjelenő hibaüzenetek segítségével könnyedén megtalálhatja és megoldhatja a felmerülő problémákat.

Néhány probléma a készülék ki- és bekapcsolásával is megoldható. A gép visszakapcsolása előtt várjon körülbelül 20 másodpercet. Ha a készülék újraindítása után a hiba továbbra is fennáll, tekintse meg az alábbi témaköröket a probléma azonosításához.

| Probléma | Megoldás |
|---|---|
| A készülék nem kapcsol be | <ul style="list-style-type: none"> • Ellenőrizze, hogy a készülék nincs-e energiatakarékos módban, amit a kezelőpulton zöld fény jelez. Az újraaktiváláshoz érintse meg a felhasználói kezelőfelületet. • Ellenőrizze, hogy az elektromos kábel megfelelően csatlakozik-e. • Kapcsolja be a gépet a főkapcsolóval (I). |
| A dokumentumok nem adagolódnak a dokuadagolóval | <ul style="list-style-type: none"> • Ellenőrizze, hogy az eredetikről eltávolított-e minden tűző- és iratkapcsot. • Ellenőrizze, hogy a dokuadagoló nincs-e túltöltve. A dokuadagolóba legfeljebb 50 dokumentum helyezhető. • Ellenőrizze, hogy a szélvezetők érintik-e az eredetik szélét. |
| A készülék nem nyomtat a munkaállomásról | <ul style="list-style-type: none"> • Győződjön meg róla, hogy a munkaállomáshoz aktív hálózati kábel csatlakozik. • Ellenőrizze, hogy megfelelőek-e a hálózati beállítások. Lásd: <i>Kapcsolódás a hálózathoz, 10 oldal.</i> |
| Nem küldhető e-mail | <ul style="list-style-type: none"> • Ellenőrizze, hogy a gép nem nyomtatóként van-e a hálózatra csatlakoztatva. • Ellenőrizze, hogy az e-mail funkció engedélyezve van-e. Lásd: <i>Az elektronikus levelezés beállítása, 15 oldal.</i> |
| Papírelakadás | <ul style="list-style-type: none"> • Úgy töltsze a papírt a tálcákba, hogy a papírnak a csomagolás összeillesztése felőli oldala legyen felfelé. • A kézitálcába úgy tegye be a papírt, hogy a csomagolás összeillesztése felőli oldala lefelé legyen. • Ha a papír túlzottan felpenderedik, pörgesse át a megfelelő papírtálcában lévő köteget. • Friss papírköteget használjon. |
| Nem lehet a dokumentumot faxolni | <ul style="list-style-type: none"> • Ellenőrizze, hogy a készülék működő telefonvonalhoz csatlakozik-e, majd ellenőrizze a tárcsahangot. • Ellenőrizze, hogy a faxolási funkció engedélyezve van-e. Lásd: <i>A fax beállítása, 17 oldal.</i> |

Papírelakadás

A képernyőn megjelenik az elakadás helye.

- Kövesse a kijelzőn megjelenő útmutatást a papírút elakadásának megszüntetéséhez.
- A papír eltávolítása után az ajtókat és a burkolatokat állítsa vissza eredeti helyzetükbe.

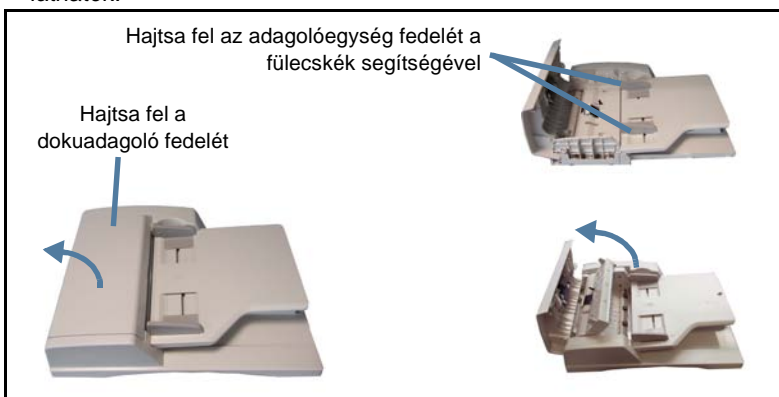
MEGJEGYZÉS: A papírelakadási területek gépmodellenként és konfigurációnként eltérőek lehetnek.



Dokumentumelakadások

A készülék kijelzi, ha dokumentumelakadás történik.

- Kövesse a kijelzőn megjelenő útmutatást. Vegye ki az összes dokumentumot a dokuadagolóból és a dokuüvegről az utasításoknak megfelelően. Az alábbi ábrán a dokuadagoló elakadási területei láthatók.



Súgó

A készülék használata közben bármikor részletes és azonnali segítséget kaphat. A Súgó tájékoztatói és tippjei több forrásból is elérhetőek.

A készüléken



Nyomja meg a **Súgó** gombot. Így bármikor elérheti az online súgó képernyőit. Üzenetek, képernyőn megjelenő utasítások és rajzok egészítik ki a tájékoztatást.

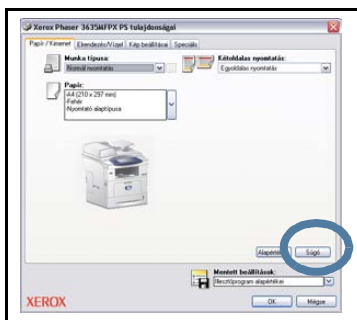
Dokumentáció

A legtöbb kérdésre választ kaphat a Phaser 3635MFP készülékkel szállított CD-en található dokumentációkból. Ezen kívül megtekintheti a következő

webhelyen található dokumentumokat is: www.xerox.com/support.

- *Használati útmutató* - útmutatást és tájékoztatást tartalmaz a készülék összes funkciójáról.
- *System Administration Guide (Rendszeradminisztrátori útmutató)* - részletes útmutatást és információt nyújt a készülék hálózathoz csatlakoztatásáról, valamint a választható funkciók telepítéséről.

A nyomtató-illesztőprogramban



Kattintson a **Súgó** gombra a nyomtató-illesztőprogram képernyőjén, vagy nyomja meg a számítógép billentyűzetén az [F1] gombot, ha kérdése van a nyomtató-illesztőprogram aktuális képernyőjével kapcsolatban.

A CentreWare Internet Services programban

Kattintson az **Index** (Tárgymutató) gombra az Internet Services webhelyén található tartalom megtekintéséhez.

Kattintson a **Help** (Súgó) gombra, ha a Xerox online támogatási webhelyét szeretné elérni.



Kísérőlap engedélyezése/letiltása

Kísérőlap letiltása a nyomtató-illesztőprogramban

Az alábbi utasítások szerint tilthatja le a nyomtató-illesztőprogramból, közvetlenül számítógéperől a kísérőlapok használatát.

- 1** A számítógépen válassza a **Start** menüt, majd a **Nyomtatók és faxok** tételt.
- 2** A jobb egérgombbal kattintson a kívánt nyomtatóra.
- 3** Válassza a **Nyomatási beállítások** pontot.
- 4** Válassza a **Speciális** fület.
- 5** Válassza a **Papír/Kimenet** tételt, és a menü kiterjesztéséhez kattintson a **+** jelre.
- 6** A kísérőlap opciói közül válassza a **Letiltva** pontot.
- 7** Válassza az **Alkalmaz** gombot.
- 8** Válassza az **OK** gombot.

Kísérőlap letiltása a nyomtatóról

Az alábbi útmutatást követve tilthatja le a kísérőlap használatát a készülékről.

- 1** Válassza a **Be-/kijelentkezés** gombot az eszköz kezelőpultján.
- 2** Írja be az adminisztrátori jelszót, és válassza a **Bevitel** gombot.
- 3** Nyomja meg a **Gépállapot** gombot a kezelőpulton.
- 4** Válassza az **Eszközök** fület.
- 5** Válassza a **Felh.-i kez.felület**, majd a **Munkalapok** pontot.
- 6** Válassza a **Kísérőlapok** pontot.
- 7** Válassza a **Letiltva** parancsot.
- 8** Válassza a **Mentés** parancsot.
- 9** Nyomja meg a zöld Adminisztrátor gombot a kezelőpulton.
- 10** Válassza a **Kilépés** pontot.

