

Phaser[®] 3635MFP

Beknopte gebruikshandleiding

Phaser[®] 3635MFP

Beknopte
gebruikshandleiding



Xerox Phaser 3635MFP

Beknopte gebruikshandleiding

Hartelijk dank voor de aanschaf van de Phaser 3635MFP. Als u de procedures in deze handleiding in de aangeboden volgorde doorleest, kunt u de volgende taken uitvoeren:

De Phaser 3635MFP aansluiten

De Phaser 3635MFP instellen

Optionele functies installeren

De Phaser 3635MFP bedienen

Inhoud

De Phaser 3635MFP installeren	3
Het apparaat inschakelen.....	4
De Phaser 3635MFP	6
Aansluiting op het netwerk	10
Printerdrivers installeren.....	13
E-mailinstellingen	14
Faxinstellingen	16
Optiekits installeren	17
Kopieën maken	19
Document afdrukken	22
Fax verzenden.....	25
Netwerkscannen.....	28
E-mail verzenden	32
De productiviteit van het apparaat verbeteren	34
Problemen oplossen.....	37
Help	40
Voorbladen inschakelen/uitschakelen	42

Raadpleeg de desbetreffende gedeelten in de Handleiding voor de gebruiker voor informatie over Veiligheid, Informatie betreffende de Europese regelgeving, Conformiteit met milieu-eisen, Illegale kopieën, en recycling en wegdoen van het product.

Als u gedetailleerdere informatie nodig hebt over een van de toepassingen op het apparaat, raadpleegt u de Handleiding voor de gebruiker en de cd voor systeembeheerders.

Ga voor productondersteuning en informatie over het bestellen van verbruiksartikelen en afdruk materiaal naar de Xerox-website www.xerox.com/support.

Samengesteld en vertaald door:

Xerox

GKLS European Operations

Bessemer Road

Welwyn Garden City

Hertfordshire

AL7 1BU

Verenigd Koninkrijk

© 2008 Xerox Corporation. Alle rechten voorbehouden.

De auteursrechtelijke bescherming waarop aanspraak wordt gemaakt, bevat alle vormen en zaken van auteursrechtelijk beschermd materiaal en informatie die thans of in de toekomst van rechtswege zijn toegestaan. Dit omvat, zonder enige beperking, materiaal dat wordt gegenereerd door de software en dat in het scherm wordt weergegeven, zoals pictogrammen, uiterlijk en inhoud van schermen, enzovoort.



Alle Xerox-producten die in deze publicatie worden vermeld, zijn handelsmerken van Xerox Corporation. Productnamen en handelsmerken van andere bedrijven worden hierbij erkend. Hoewel de informatie in dit document ten tijde van de publicatie correct is, behoudt Xerox zich het recht voor de informatie op elk gewenst moment zonder nadere kennisgeving te wijzigen.

Wijzigingen en nieuwe technische gegevens zullen in een volgende editie van de documentatie worden toegevoegd.

Ga voor de recentste informatie naar www.xerox.com/support.

De Phaser 3635MFP installeren

- 1 Haal het apparaat en eventuele hardware-opties uit de verpakking en zoek de installatie-instructies.
- 2 Volg de installatie-instructies om het apparaat en de hardware-opties te installeren. Het resultaat is een van de volgende configuraties.

	Phaser 3635MFP/S	Phaser 3635MFP/X
Standaard-toepassingen	 <p>Kopiëren, afdrukken, scannen en e-mailen Lade 1 en handmatige invoer</p>	 <p>Kopiëren, afdrukken, scannen, e-mailen en faxen Lade 1 en handmatige invoer</p>
Optionele hardware	Lade 2 Extern interfaceapparaat	Lade 2 Extern interfaceapparaat

Daarnaast beschikt u over:

Netsnoer, cd met gebruikersdocumentatie, cd met documentatie voor systeembeheerders, cd met printerdrivers, de beknopte gebruikshandleiding (dit naslagwerk), tonercassette, labels voor het bedieningspaneel, productactiveringskaart en een telefoonkabel (Phaser 3635MFP/X met alleen fax).

Het apparaat inschakelen

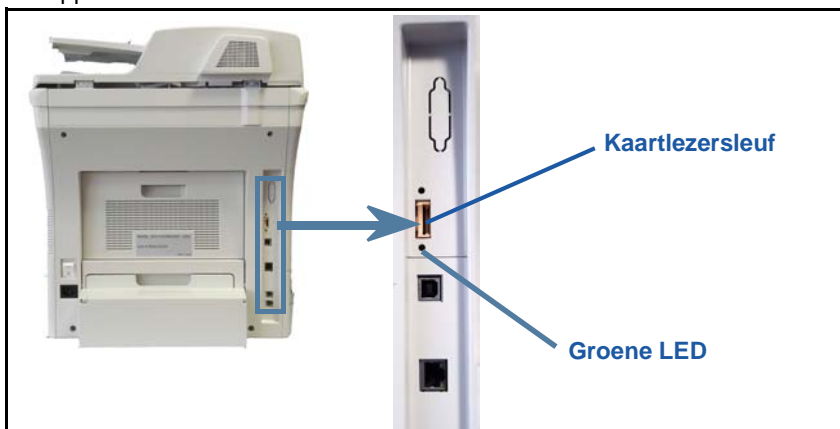
Zodra het apparaat is geïnstalleerd, moet het worden geconfigureerd. Dit doet u met de productactiveringskaart wanneer het apparaat voor het eerst wordt ingeschakeld.

De productactiveringskaart is verpakt in een plastic koker in de doos bij het apparaat. De procedure voor het configureren van het apparaat is als volgt:

- 1 Haal de koker met daarin de **Productactiveringskaart** uit de doos. Verwijder de plastic kaart en druk de activeringskaart er voorzichtig uit.
- 2 Sluit het netsnoer aan op het apparaat en een geschikt stopcontact.
- 3 Schakel het apparaat in.
- 4 Plaats de productactiveringskaart in de kaartlezersleuf aan de achterkant van het apparaat.



Productactiveringskaart



- 5 Het scherm *Standaardtaal* verschijnt. Selecteer de gewenste taal en vervolgens **Opslaan**.
- 6 Het scherm *Installatie Wizard* wordt weergegeven. Selecteer **Volgende**.
- 7 Het scherm *Productactiveringsinstellingen* wordt weergegeven. Volg de instructies op het scherm.

OPMERKING: Wanneer het groene lampje stopt met knipperen en continu blijft branden (circa 10 seconden), is de configuratie geslaagd.

- 8 Verwijder de productactiveringskaart en selecteer **Volgende** op het scherm.

9 Het scherm *Standaard papiermaat* wordt weergegeven. Selecteer A4 of 8,5 x 11 inch en daarna **Volgende**.

10 Het scherm *Tel. Xerox Welcome Centre en verbruiksartikelen* wordt weergegeven. Voer het **Tel.nr Technische ondersteuning** en het **Telefoonnummer verbruiksartikelen** in en selecteer **Volgende**.

OPMERKING: *Deze gegevens zijn slechts ter informatie. U kunt deze velden leeg laten als u de telefoonnummers niet weet.*

11 Op de volgende 4 schermen kunt u het **Datumformaat**, de **Datum**, het **Klokformaat** en de **Tijd** instellen. Volg de instructies om de juiste informatie in te voeren en selecteer op elk scherm **Volgende**.

12 Het scherm *Gefeliciteerd!* wordt weergegeven. U hebt het gedeelte Systeeminstellingen van de Installatiewizard voltooid. Selecteer **Voltooien** om door te gaan.

OPMERKING: *Op bepaalde locaties wordt er een popup-schermbereik weergegeven waarin u wordt gevraagd om de PagePack-toegangscade. Als dit gebeurt, neemt u contact op met een vertegenwoordiger van het Xerox Welcome Centre voor de toegangscade.*

13 Op het apparaat wordt het scherm *Bezig met zelftest apparaat* weergegeven terwijl de configuratie-instellingen op het apparaat worden toegepast. Als deze procedure is voltooid, wordt het scherm *Kopiëren* op het apparaat weergegeven. Het apparaat is nu klaar voor gebruik.

14 Als de faxtoepassing is geïnstalleerd, wordt het scherm met de wizard voor de faxinstallatie weergegeven. Raadpleeg *Faxinstellingen op pagina 16*.

De Phaser 3635MFP

1

Bedieningspaneel:
Aanraakscherm en
cijfertoetsen

3

Opvangbak:
Hierin worden de
afdrukken verzameld

5

Papierladen:
Lade 1 is standaard
en lade 2 is optioneel.



2

De AOD:
Wordt gebruikt
voor het scannen
van meervoudige
documenten. De
glasplaat wordt
gebruikt voor het
scannen van
afzonderlijke,
ingebonden
originelen enz.

4

**Handmatige
invoer:**
Wordt gebruikt voor
afwijkend
afdrukmateriaal

In het apparaat

Er bevindt zich een door de klant te vervangen eenheid in het apparaat, de tonercassette (6).

Als de offline nieteenheid (7) is geïnstalleerd, kan de nietcassette ook worden vervangen.

Het serienummer staat aan de binnenkant van de voordeur.



Overzicht van het bedieningspaneel

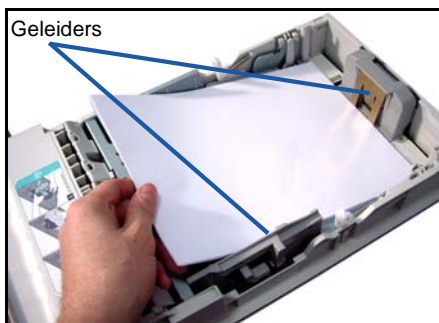


Item	Beschrijving
Homepage functies	Hiermee wordt het scherm Funcities weergegeven om toepassingen te kunnen selecteren.
Funcities	Gebruik deze voorziening om de toepassingsopties op te roepen.
Opdrachtstatus	Hiermee kunt u de status van de huidige opdracht en andere opdrachtwachtrijen bekijken.
Apparaatstatus	Hiermee kunt u toegang krijgen tot informatie over het apparaat, de status en het serienummer, en overzichten afdrukken.
Beeldscherm en aanraakscherm	Hier ziet u de huidige apparaatstatus en ook schermen om apparaattoepassingen te selecteren.
Help	Hier worden Help-berichten weergegeven voor toepassingen en foutberichten.
Taal	Wordt gebruikt om de taal te selecteren die in het scherm wordt gebruikt.
Aan/uit-toets	Gebruik deze toets om het apparaat te reactiveren vanuit de energiespaarstand.

Item	Beschrijving
Aan-/afmelden	Hiermee krijgt de beheerder toegang tot de apparaatinstellingen. Biedt tevens gebruikerstoegang tot functies, als verificatie is ingeschakeld.
Cijfertoetsen	Gebruik deze toetsen om alfanumerieke tekens in te voeren.
Invoer annuleren	Hiermee wordt de invoer via de cijfertoetsen geannuleerd.
Kiespauze	Hiermee wordt een pauze in een telefoonnummer ingevoegd wanneer er een fax wordt verzonden.
Alles wissen	Druk eenmaal op deze toets om de huidige invoer te wissen. Druk tweemaal op deze toets om de standaardinstellingen te herstellen.
Afdrukken onderbreken	Gebruik deze toets om de huidige opdracht te onderbreken om een afdrukopdracht te kunnen uitvoeren die een hogere prioriteit heeft.
Stop	Hiermee wordt de opdracht gestopt die wordt verwerkt.
Start	Gebruik deze toets om een opdracht te activeren.

Papier in de papierladen plaatsen

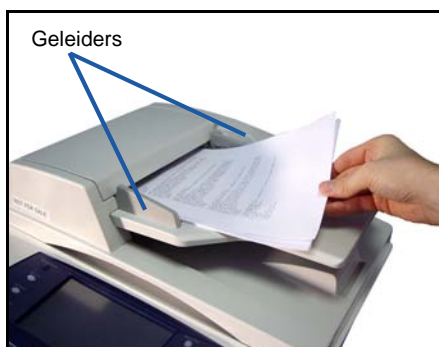
- 1 Open de papierlade en plaats papier in de lade. Overschrijd NIET de lijn MAX voor maximale vulling.
- 2 Stel de achter- en zijgeleiders zodanig af dat het papier tegen de rechterkant van de lade wordt gehouden.
- 3 Wanneer u de lade sluit, wordt het scherm *Papierinstellingen* weergegeven. Voer het formaat, de soort en de kleur in van het papier dat u in het apparaat hebt geplaatst en druk op **Bevestigen**.



Originelen plaatsen

U kunt originelen plaatsen in de automatische originelendoorvoer (AOD) of op de glasplaat.

- 1 Plaats originelen die moeten worden gekopieerd met de beeldzijde omhoog in de invoerlade van de AOD, met de bovenkant van het origineel aan de achterkant of aan de linkerkant van de lade.
- 2 Verplaats de documentgeleider zodat beide zijden van het document net worden aangeraakt. Of.....



- 3open de AOD en plaats afzonderlijke originelen met de beeldzijde omlaag op de glasplaat, uitgelijnd tegen de linkerachterhoek.

OPMERKING: Documenten worden slechts eenmaal gescand, zelfs als u meervoudige kopieën hebt geselecteerd.



Aansluiting op het netwerk

Volg deze instructies om het apparaat op een Ethernet TCP/IP-netwerk aan te sluiten.

Als u het apparaat aansluit op een ander type netwerk of als u andere protocollen wilt gebruiken, raadpleegt u de *cd voor systeembeheerders*.

Het apparaat testen

Voordat u het apparaat aansluit op het netwerk, moet u controleren of het apparaat correct functioneert als kopieerapparaat.

- 1 Plaats een origineel in de AOD en maak 3 kopieën.
- 2 Als de kopieën goed worden gemaakt, installeert u de netwerkaansluiting zoals in de volgende stappen wordt beschreven. Als het kopiëren mislukt, raadpleegt u *Problemen oplossen op pagina 37*.

Netwerkaansluiting met TCP/IP

U kunt de TCP/IP-netwerkaansluiting instellen met een van de volgende methoden:

- **DHCP:** gebruik deze methode om een DHCP-server automatisch een IP-adres te laten toewijzen. Dit is de fabrieksinstelling.
- **Statisch IP-adres:** gebruik deze methode om handmatig een IP-adres toe te wijzen dat door de netwerkbeheerder wordt verstrekt.

Wanneer het apparaat is ingeschakeld, wordt automatisch DHCP gebruikt om de netwerkconfiguratie te verkrijgen. Als u een statisch IP-adres wilt gebruiken, moet u DHCP uitschakelen en het IP-adres, gateway-adres, subnetmasker en DNS-serveradres handmatig invoeren.

- 1 Sluit de Ethernet-kabel aan op de RJ45-connector aan de achterkant van het apparaat.

OPMERKING: *De Ethernet-kabel wordt niet door Xerox geleverd.*

- 2 Wilt u het adres met behulp van DHCP instellen, dan raadpleegt u *Netwerkinstelling met DHCP op pagina 11*. Als u een statisch IP-adres wilt instellen, gaat u verder naar *Netwerkinstelling met een statisch IP-adres op pagina 11*.



Netwerkinstelling met DHCP

- 1 Nadat u het apparaat hebt gestart, communiceert het met de DHCP-server om een IP-adres te verkrijgen. Wacht twee minuten tot de netwerkinstelling is voltooid en controleer vervolgens het toegewezen IP-adres als volgt:
 - Druk op de toets **Aan-/afmelden** op het bedieningspaneel, voer de toegangscode van de beheerder **[1111]** in en selecteer **Invoeren**.
 - Druk op de toets **Apparaatstatus** en selecteer vervolgens **Hulprogramma's > Connectiviteit en netwerkinstellingen > Geavanceerd > Netwerkinstelling > Netwerkinstellingen > TCP/IP-opties > TCP/IP-instellingen**.
 - Het toegewezen TCP/IP-adres is te vinden in het veld *Naam/adres*.
- 2 Controleer of er een IP-adres is toegewezen en of het een geschikt IP-adres is voor het netwerk.

OPMERKING: Als het IP-adres begint met 169.xxx.xxx.xxx, heeft de DHCP-server niet correct een adres toegewezen of is DHCP niet ingeschakeld op het netwerk. Neem contact op met de netwerkbeheerder voor ondersteuning.

Netwerkinstelling met een statisch IP-adres

Voordat u begint, moet u de volgende informatie opvragen bij de netwerkbeheerder:

- IP-adres
- Gateway-adres
- Subnetmasker
- DNS-serveradres

- 1 Druk via het bedieningspaneel op de toets **Aan-/afmelden**, voer de toegangscode van de beheerder **[1111]** in en selecteer **Invoeren**.
- 2 Druk op de toets **Apparaatstatus** en selecteer vervolgens **Hulprogramma's > Connectiviteit en netwerkinstellingen > Geavanceerd > Netwerkinstelling > Netwerkinstellingen > TCP/IP-opties**.
- 3 Selecteer **HTTP** en **Inschakelen**.
Selecteer **Opslaan**.
- 4 Selecteer **TCP/IP-instellingen**.
- 5 Selecteer de toets **Dynamische adressering**. DHCP is standaard geselecteerd. Selecteer **Uitgeschakeld** om DHCP uit te schakelen en vervolgens **Opslaan**.



- 6 Selecteer **Naam/adres**. Voer de *Hostnaam* in door het toetsenbordsymbool te selecteren. Voer het *IP-adres* in door elk vakje te selecteren en het nummer met de *cijfertoetsen* in te voeren. Selecteer **Opslaan**.
- 7 Selecteer **Subnet en gateway**. Voer het *Subnetmasker* en de *IP-gateway* in. Selecteer **Opslaan**.
- 8 Als u geen DNS-instellingen wilt configureren, gaat u verder met de volgende stap. Als u wel DNS-instellingen wilt configureren, drukt u op de toets **DNS-configuratie**. Voer de *Domeinnaam* en het adres van de *Voorkeurs DNS-server* in. Selecteer **Opslaan**.
- 9 Het statische IP-adres is nu ingesteld. Druk op de toets **Aan-/afmelden** en selecteer vervolgens **Bevestigen** om uzelf af te melden en het menu Hulpprogramma's te sluiten.

Printerdrivers installeren

In deze procedure wordt beschreven hoe u printerdrivers moet installeren met de cd met printerdrivers.

De printerdrivers staan op de cd met printerdrivers die bij de Phaser 3635MFP wordt meegeleverd.

U kunt de CentreWare printer- en faxdrivers-cd gebruiken om meerdere onderdelen tegelijk te installeren, zoals printerdrivers, scandrivers, gebruikersdocumentatie en PPD's (PostScript®-printerbeschrijving). Als u het installatieprogramma wilt gebruiken, plaatst u de *CentreWare printer- en faxdrivers-cd-rom* die bij de Phaser 3635MFP wordt meegeleverd.

- 1 Plaats de *cd met drivers* in het cd-station van het clientwerkstation.
- 2 Als de cd niet automatisch wordt gestart, gaat u naar het menu **Start**, klikt u op **Uitvoeren** en bladert u naar het cd-station. Klik op **Setup** en vervolgens op **OK**. Klik op **OK** om de installatieprocedure te starten.
- 3 Selecteer de taal voor de installatie en klik dan op **Doorgaan**. Het driverscherm wordt geopend.

OPMERKING: *De selecties zijn:*

Printer- en scandrivers installeren - zowel de printerdrivers als de scandrivers worden geïnstalleerd.

Printerdriver installeren - alleen de printerdrivers worden geïnstalleerd.

Scandriver installeren - alleen de drivers voor de scanner worden geïnstalleerd.

Als u de printerdrivers wilt installeren, volgt u de onderstaande instructies. Als u de scandrivers wilt installeren, klikt u op **Printer- en scandrivers installeren**.

- 4 Klik op de optie voor het **installeren van drivers**.
- 5 Klik op de optie voor het **installeren van de printerdrivers**.

OPMERKING: *De PCL6-driver wordt standaard geïnstalleerd.*

- 6 Als u de PCL5- of Adobe® PostScript®-printerdrivers wilt installeren, klikt u op **Optie** en schakelt u de selectievakjes voor de benodigde drivers in.
- 7 Voer het IP-adres, de DNS-naam of het UNC-pad van de printer in voor het apparaat.
- 8 Klik op **Installeren**.
- 9 Volg de berichten op het scherm om de installatie te voltooien.
- 10 Wanneer de installatie van de printerdriver is geslaagd, verzendt u een testafdruk vanaf de printerdriver of verzendt u een opdracht naar de Phaser 3635MFP.
- 11 Als de afdrukbewerking goed wordt uitgevoerd, gaat u verder met de volgende instellingsprocedure in dit document. Als de afdrukbewerking mislukt, raadpleegt u *Problemen oplossen op pagina 37*.

Raadpleeg voor een volledige uitleg de cd voor systeembeheerders die bij de Phaser 3635MFP wordt meegeleverd.

E-mailinstellingen

Als u de functie E-mail wilt instellen, volgt u deze procedure. Als u deze functie nu niet wilt instellen, gaat u verder met het gedeelte *Faxinstellingen op pagina 16*.

OPMERKING: *Als u de toets E-mail niet op het scherm Homepage functies ziet, schakelt u*

*E-mail in het pad Hulpprogramma's in. (Druk op **Aan-/afmelden >***

Apparaatstatus > Toegangscode [1111] > Invoeren > Hulpprogramma's > Gebruikersinterface > Functie-activeringen > E-mail > Inschakelen.)

Voordat u begint met de instellingsprocedure, moet u controleren of de volgende items beschikbaar zijn of de volgende acties zijn uitgevoerd.

- Controleer of het apparaat volledig functioneert op het netwerk en of de e-mailfunctie beschikbaar is op het scherm *Homepage functies*.
- Zorg ervoor dat de TCP/IP- en HTTP-protocollen op het apparaat zijn geconfigureerd en volledig functioneel zijn. Raadpleeg *Netwerkinstelling met een statisch IP-adres op pagina 11*.
- Zorg dat u het IP-adres hebt van een functionele SMTP-mailserver die inkomend e-mailverkeer accepteert.
- Zorg ervoor dat de DNS-instellingen correct zijn geconfigureerd en dat u het domeinnaamadres hebt, indien van toepassing.
- Maak een e-mailaccount die door het apparaat kan worden gebruikt als standaardadres voor *verzenden*.
- Test de e-mailaccount door een e-mailbericht te verzenden naar de account van het Xerox-apparaat. Deze taak moet worden uitgevoerd vanaf een mailclient in het netwerk die SMTP (Simple Mail Transfer Protocol) en POP3 (Post Office Protocol 3) ondersteunt.

U gebruikt Internet Services om e-mailinstellingen te configureren. Internet Services zijn toegankelijk via een webbrowser.

- 1** Open de webbrowser en voer het TCP/IP-adres van het apparaat in de adresbalk in. Druk op **Invoeren**.
- 2** Klik op **Proprieties (Eigenschappen) > Connectivity (Connectiviteit) > Protocols (Protocollen) > TCP/IP**.
- 3** Voer de *domeinnaam* in het daarvoor bestemde vak in (bijvoorbeeld: abc.xyz.bedrijf.com). U hoeft alleen de DNS-instellingen te configureren als u hostnamen gaat gebruiken.

OPMERKING: *Als dynamische adressering is ingesteld op het apparaat (DHCP of BootP), is de domeinnaam niet toegankelijk. Als u dit moet wijzigen, klikt u op **Static (Statisch)** in de menulijst voor de resolutie van het IP-adres.*

- 4 Blader naar de onderkant van het scherm en klik op de toets **Apply (Toepassen)** om eventuele wijzigingen door te voeren. Voer de huidige *gebruikersnaam* en *toegangscode* voor de hulpprogramma's voor de beheerder in.
De standaardwaarden hiervoor zijn **[admin]** (er wordt onderscheid gemaakt tussen kleine letters en hoofdletters) en **[1111]**.
- 5 Klik in het menu *Protocols (Protocollen)* op **SMTP Server**.
- 6 Klik op *IP Address (IP-adres)* of *Host Name (Hostnaam)* en voer de *hostnaam* of het *IP-adres* en het *poortnummer* (1-65535) van de SMTP-server in. De standaardpoort is 25.
- 7 Schakel indien nodig het vakje *Server Requires SMTP Authentication (Server vereist SMTP-verificatie)* in.
- 8 Voer de *aanmeldingsnaam* en de *toegangscode* in.
- 9 Klik op **Apply (Toepassen)** om uw instellingen te bevestigen.
- 10 Klik in het menu *Properties (Eigenschappen)* op **Services (Functies) > E-mail Settings (E-mailinstellingen) > Defaults (Standaardinstellingen)**.
- 11 Als u de instellingen in het e-mailscherm wilt wijzigen, klikt u voor elke optiegroep op Edit (Bewerken).
- 12 Wanneer u uw selecties hebt gemaakt, klikt u op **Apply (Toepassen)**.

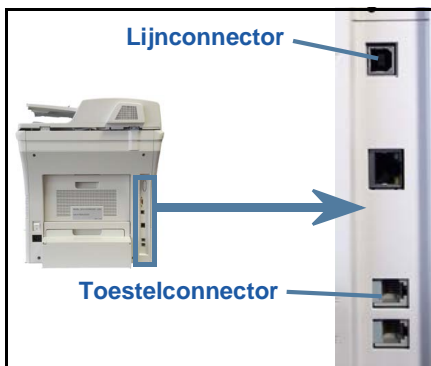
OPMERKING: Raadpleeg voor meer informatie over alle e-mailfuncties, waaronder het instellen van adresboeken, de cd voor systeembeheerders.

Faxinstellingen

Bij de Phaser 3635MFP/X-configuratie is de faxoptie standaard aanwezig. De faxkit moet worden ingesteld wanneer het apparaat wordt geïnstalleerd.

De faxkit instellen

- 1 Installeer de faxkit met behulp van de instructies in de kit.
- 2 Sluit de telefoonlijn aan op de *Lijnconnector* van het apparaat.
- 3 Als u een toestel op het apparaat wilt aansluiten, moet u dit op de *toestelconnector* doen.
- 4 Druk op de toets **Aan-/afmelden** om naar het pad Hulpprogramma's te gaan.
- 5 Voer met de cijfertoetsen **[1111]** of de huidige toegangscode in en selecteer **Invoeren**.
- 6 Druk op de toets **Apparaatstatus** en selecteer vervolgens



- Hulpprogramma's > Gebruikersinterface > Functie-activeringen > Interne fax.** Het installatiescherm voor de fax wordt geopend.
- 7 Selecteer de gewenste (of dichtstbijzijnde) landlocatie door de vermelding te selecteren in de lijst *Landinstelling* en selecteer dan **Volgende**.
 - 8 Selecteer de gewenste kiesmethode. Selecteer **Toon** voor een toonlijn. Selecteer **Puls** voor een lijn met 10 pulsen per seconde. Als u twijfelt, selecteert u **Toon**.
 - 9 Selecteer het toetsenbordsymbool voor *Faxnummer* en voer het faxnummer van het apparaat in.
 - 10 Selecteer het toetsenbordsymbool voor *Apparaatnaam* en voer een aangepaste naam voor het apparaat in.
 - 11 Selecteer **Opslaan** en vervolgens **Sluiten**. Het apparaat wordt opnieuw gestart. Het apparaat verzendt en ontvangt nu faxen met behulp van standaardinstellingen. Als u de faxinstellingen wilt wijzigen, voert u het pad Hulpprogramma in zoals wordt beschreven in stap 4 en 5, en selecteert u **Hulpprogramma's > Gebruikersinterface > Interne fax**. U kunt de verschillende faxopties selecteren en wijzigen.

Optiekits installeren

In dit gedeelte vindt u instructies over het installeren en configureren van optionele toepassingen:

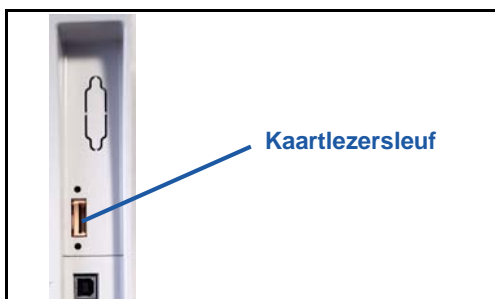
- Netwerkaccountadministratie
- Serverfax

OPMERKING: Raadpleeg de cd voor systeembeheerders voor meer instructies over het installeren en configureren van de toepassingen Serverfax en Netwerkaccountadministratie.

Optiekits installeren

Alle optiekits worden op dezelfde manier geïnstalleerd. Iedere kit bevat een toepassingsactiveringskaart en instructies.

- 1 Plaats de toepassingsactiveringskaart wanneer het apparaat is ingeschakeld in de kaartlezersleuf aan de rechterkant van het apparaat. De lampjes op de toepassingsactiveringskaart gaan branden (eerst rood, dan groen knipperend en vervolgens groen).



- 2 Als de installatie van de toepassing is geslaagd, wordt er een popup-bericht weergegeven waarin wordt gemeld dat de toepassing is geconfigureerd en waarin u wordt gevraagd de toepassingsactiveringskaart te verwijderen.

Netwerkaccountadministratie

Met Netwerkaccountadministratie kunt u het gebruik van het apparaat met gedetailleerde voorzieningen voor kostenanalyse beheren. Afdruk-, scan-, fax- en kopieeropdrachten worden op het apparaat bijgehouden en in een opdrachtenlog bewaard. Gebruikers moeten hun gebruikers-ID en account-ID invoeren om het apparaat te kunnen gebruiken en om de informatie over het aantal uitgevoerde opdrachten te kunnen oproepen dat in een opdrachtenlog is vastgelegd.

De kit installeren

Installeer de kit. Raadpleeg *Optiekits installeren* op pagina 17.

Netwerkaccountadministratie inschakelen

- 1 Druk op de toets **Aan-/afmelden**.
- 2 Voer **1111** in en selecteer **Invoeren**.
- 3 Druk op de toets **Apparaatstatus** en selecteer vervolgens **Hulpprogramma's > Accountadministratie > Inschakelen accountadministratie > Verificatiemode**.
- 4 Selecteer de toets **Inschakelen** onder het kopje Netwerkaccountadministratie.
- 5 Selecteer **Opslaan**.
- 6 Druk op de toets **Aan-/afmelden** en selecteer vervolgens **Bevestigen** om uzelf af te melden.

OPMERKING: *U vindt meer informatie in de Handleiding voor de systeembeheerder.*

Serverfax

Met de toepassing Serverfax kunnen gebruikers documenten via de telefoonlijn, zonder een speciale telefoonaansluiting voor het apparaat, naar een of meer faxapparaten verzenden. Dit kan worden bewerkstelligd door het apparaat op een netwerkfaxserver aan te sluiten die faxverzendingen binnen een gehele organisatie kan beheren.

De kit installeren

- 1 Installeer de kit. Raadpleeg *Optiekits installeren op pagina 17*.

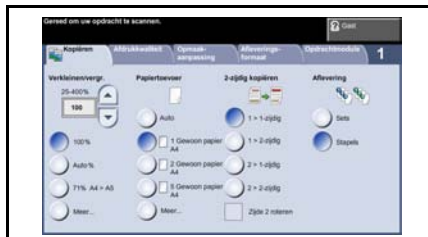
Serverfax inschakelen

- 2 Druk op de toets **Aan-/afmelden** om naar het pad Hulpprogramma's te gaan.
- 3 Druk op de toets **Apparaatstatus** en selecteer vervolgens **Hulpprogramma's > Gebruikersinterface > Functie-activeringen > Serverfax**.
- 4 Als u wordt gevraagd om een *PIN* in te voeren, voert u *Code A* in, zoals getoond op pagina ii van de instructies van de serverfaxkit. Druk op **Invoeren**.
- 5 Als de toets **Inschakelen** wordt weergegeven, selecteert u **Inschakelen**.
- 6 Druk op de toets **Aan-/afmelden** en selecteer vervolgens **Bevestigen** om uzelf af te melden en het menu Hulpprogramma's te sluiten.
- 7 Het apparaat wordt automatisch opnieuw gestart. Het opnieuw starten van het apparaat neemt ongeveer 2-3 minuten in beslag.

OPMERKING: *U vindt meer informatie in de Handleiding voor de systeembeheerder.*

Kopieën maken

- 1 Plaats de originelen die moeten worden gekopieerd met de beeldzijde omhoog in de AOD of met de beeldzijde omlaag uitgelijnd tegen de linkerachterhoek van de glasplaat.
- 2 Druk op de toets **Homepage functies** en vervolgens op **Kopieëren**. Het scherm *Kopieëren* wordt weergegeven.
- 3 Selecteer de gewenste toepassingen op het aanraakscherm.
In de volgende tabel vindt u een overzicht van de toepassingen.



Kopieëren	Afdrukkwaliteit	Opmaakaanpassing	Afleveringsformaat
Verkleinen/vergroten - het beeld 25% tot 400% verkleinen of vergroten	Origineelsoort - het origineel als tekst, tekst en foto of foto definiëren om de resolutie-instellingen te optimaliseren	Ingebonden origineel - ingebonden documenten kopiëren	Katern maken - document automatisch afdrucken als katern
Papiertoevoer - de lade/het papierformaat selecteren	Lichter/donkerder - de afdruk lichter of donkerder maken	Origineelformaat - het formaat van het origineel instellen	Omslagen - omslagen invoegen
2-zijdig kopiëren - opties voor 1- of 2-zijdig kopiëren	Achtergrondonderdrukking - een donkere achtergrond automatisch verkleinen of verwijderen	Randen wissen - de randen van het beeld verwijderen	Scheidingsvellen voor transparanten - blanco scheidingsvellen invoegen na iedere transparant
Aflevering - optie om sets te maken		Beeldverschuiving - het beeld verplaatsen op de pagina	Pagina-opmaak - meerdere beelden op 1 pagina afdrucken
			Opdracht opslaan - de opdracht wordt op het apparaat opgeslagen

- 4 Voer het aantal gewenste kopieën in met behulp van de cijfertoetsen en druk vervolgens op **Start**.

OPMERKING: *Druk op de toets **Opdrachtstatus** op het bedieningspaneel om de kopieeropdracht te bevestigen en het scherm **Opdrachtstatus** weer te geven. De kopieeropdracht wordt in de wachtrij weergegeven.*

Aanvullende kopieertoepassingen

Verkleinen / Vergroten



U kunt originelen met 25% tot 400% verkleinen en vergroten. Als u deze optie wilt gebruiken, selecteert u het tabblad **Kopiëren**. Selecteer een van de voorinstelde percentages voor *Verkleinen/vergroten* of selecteer **Meer** voor aangepaste waarden.

Afdrukkwaliteit aanpassen



U kunt de kopieerkwaliteit van de afdrucken verbeteren op basis van het type en de kwaliteit van het origineel dat wordt gescand. Als u deze optie wilt gebruiken, selecteert u het tabblad **Afdrukkwaliteit**.

Origineelsoort: selecteer het type document dat moet worden gekopieerd: tekst, tekst en foto's of foto's.

Lichter/donkerder: hiermee kunt u de afdruk lichter of donkerder maken.

Achtergrondonderdrukking: gebruik deze optie om de donkere achtergrond die ontstaat wanneer originelen van gekleurd papier of krantenpapier worden gekopieerd, automatisch te verminderen of te verwijderen.

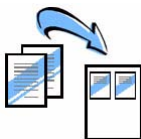
Katernen maken



Een opeenvolgende set van 1- of 2-zijdige originelen kan zodanig worden gekopieerd dat er handige katernen worden gemaakt. Het apparaat kan 2-zijdige afdrucken maken die, als ze gevouwen worden, een katern vormen met alle pagina's in de juiste volgorde. Ook worden de beelden verkleind en correct gepositioneerd, zodat deze op het geselecteerde papier passen.

Als u deze optie wilt gebruiken, plaatst u de originelen in de AOD en selecteert u het tabblad **Afleveringsformaat** en **Katern maken**.

X-op-1



Deze toepassing wordt gebruikt om twee of meer documenten met een verkleind formaat te kopiëren op één vel papier. Deze toepassing is handig voor handouts, storyboards of documenten die voor archiefdoeleinden worden gebruikt. Als u deze optie wilt gebruiken, plaatst u de originelen in de AOD en selecteert u het tabblad **Afleveringsformaat** en daarna **X-op-1**. U kunt één, twee of vier afzonderlijke originelen op één zijde van een vel papier kopiëren.

Document afdrukken

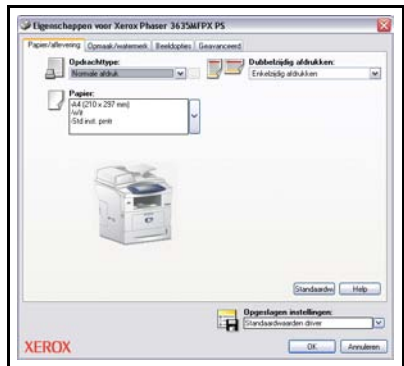
- 1 Zorg ervoor dat de juiste Xerox Phaser 3635MFP-printerdriver op de pc is geïnstalleerd. Raadpleeg *Printerdrivers installeren op pagina 13* voor informatie over het installeren van de printerdrivers.

U vindt de printerdrivers ook op de cd met CentreWare Print and Fax Services, of u kunt de meest recente versies downloaden van de Xerox-website op www.xerox.com/support.

- 2 Open het document dat u wilt afdrukken. Klik op **Bestand > Afdrukken** en selecteer de Xerox Phaser 3635MFP in de lijst met printers die wordt weergegeven.
- 3 Als u de standaardafdrukeigenschappen wilt wijzigen, klikt u op **Eigenschappen**.

De printerdriver bevat diverse tabbladen met opties en eigenschappen

- Het tabblad **Geavanceerd** bevat diverse opties voor fonts en afdrukken.
- Gebruik het tabblad **Papier/aflevering** om de soort papier, het formaat en de kleur te kiezen, plus afdrukopties zoals 2-zijdig afdrukken.
- Met **Beelddopties** kunt u het uiterlijk van afdrukken aanpassen. U kunt het formaat van het beeld vergroten en verkleinen, toner besparen en de resolutie instellen.
- Het tabblad **Opmaak/watermerk** bevat diverse opties om watermerken toe te voegen aan pagina's, de beeldrichting te wijzigen (landschap of portret) en het afdrukken van katernen en afdrukken met x-op-1 in te schakelen.



Kies de opties die voor de afdrukopdracht worden vereist en klik op **OK** om het document af te drukken.

- 4 De afdrukopdracht wordt naar het apparaat verzonden en in de wachtrij *Niet-voltooid opdrachten* weergegeven. Als u de wachtrij op het apparaat wilt weergeven, drukt u via het bedieningspaneel op de toets **Opdrachtstatus**.

Aanvullende afdrুক্তoepassingen

Beeld roteren



Met deze toepassing kunt u de pagina 180 graden draaien. Als u deze optie wilt gebruiken, selecteert u het tabblad **Geavanceerd** en klikt u op **Beeldopties**. Selecteer **Ingeschakeld** om paginabeelden 180 graden ten opzichte van de huidige richting te roteren. Selecteer **Uitgeschakeld** om deze toepassing uit te schakelen.

Opgeslagen instellingen



instelling.

Regelmatig (of zelden) gebruikte toepassingen van een afdrুক্তoepassing kunnen worden opgeslagen met de optie *Opgeslagen instellingen*. Hiermee kunt u bijna alle toepassingen van een afdrুক্তoepassing die kunnen worden geselecteerd, een naam geven, opslaan en oproepen. U kunt maximaal 50 opdrachtinstellingen opslaan. Als u deze optie wilt gebruiken, klikt u op het tabblad **Papier/aflevering** en vervolgens op de pijl-omlaag bij **Opgeslagen instellingen**. Selecteer **Opslaan als** om de huidige instellingen op te slaan of kies een eerder opgeslagen

Toner besparen



Als u conceptdocumenten afdrুক্ত, kunt u de gebruikte hoeveelheid toner beperken door de toepassing *Toner besparen* te gebruiken. Het beeld is lichter dan normaal, maar is duidelijk leesbaar en ideaal voor het controleren of proeflezen van een document. Klik op het tabblad **Beeldopties** en schakel het selectievakje **Toner besparen** in om deze toepassing te gebruiken.

Watermerk toevoegen



Met de toepassing *Watermerk* kunt u achtergrondtekst of -bitmaps maken en over de breedte van de pagina's van documenten afdrukken. U kunt eigen watermerken maken of watermerken bewerken. U kunt ook watermerken opgeven die op de voorgrond of achtergrond moeten worden afgedrukt, of alleen op de eerste pagina. Als u deze optie wilt gebruiken, klikt u op het tabblad **Opmaak/Watermerk** en vervolgens op de gewenste opties in het gedeelte **Watermerk**.

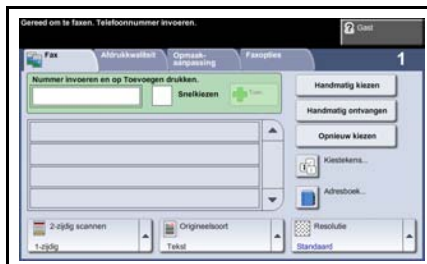
Fax verzenden

OPMERKING: Deze toepassing is alleen beschikbaar bij de 3635MFP/X-configuratie.

- 1 Plaats de originelen die moeten worden gefaxt met de beeldzijde omlaag op de glasplaat of met de beeldzijde omhoog in de AOD.
- 2 Druk op de toets **Homepage functies** en selecteer de optie **Fax**. Het scherm *Fax* wordt geopend.

- 3 Voer het faxnummer van de ontvanger in met:

- Kiezen via toetsen - selecteer het gedeelte Nummer invoeren op het aanraakscherm en voer het nummer met behulp van de cijfertoetsen in.
- Handmatig kiezen - als er een toestel is aangesloten op het apparaat, selecteert u Handmatig kiezen en kiest u het nummer met het toestel gebruikt u de cijfertoetsen om te kiezen.
- Snelkiezen - selecteer Snelkiezen en selecteer een vooringesteld snelkiesnummer.
- Toevoegen - voeg verschillende ontvangers aan de verzendlijst toe om een fax naar verschillende ontvangers te sturen. Met deze toets hebt u toegang tot de kieslijst voor personen en groepen.



Selecteer de gewenste toepassingen voor de faxopdracht in de volgende tabel.

Basisfuncties Fax	Meer faxtoepassingen
Resolutie - de kwaliteit van het beeld instellen	Lichter/donkerder - de afdruk lichter of donkerder maken
Type opdracht -1-zijdige of 2-zijdige originelen	Kleurenmode - scan is in zwart-wit of in kleur
Origineelsoort - het origineel als tekst, tekst en foto of foto definiëren om de resolutie-instellingen te optimaliseren	Achtergrondonderdrukking - een donkere achtergrond automatisch verkleinen of verwijderen
	Origineelformaat - het formaat van het origineel instellen

OPMERKING: Het tabblad *Faxopties* biedt toegang tot toepassingen voor het instellen van faxen zoals het maken van mailboxen, het toevoegen van namen aan een kieslijst en andere nuttige opties.

- 4 Druk op **Start** om de fax te verzenden.

OPMERKING: Druk op de toets **Opdrachtstatus** op het bedieningspaneel om de faxopdracht te bevestigen en het scherm *Opdrachtstatus* weer te geven. De opdracht in de wachtrij wordt weergegeven.

Aanvullende faxtoepassingen

Uitgesteld verzenden



Met deze toepassing kunt u het tijdstip opgeven waarop de fax moet worden verzonden. Deze optie kan worden gebruikt om het verzenden van een faxopdracht uit te stellen tot een dalperiode om de kosten van de oproep te beperken. Als u deze optie wilt gebruiken, selecteert u het tabblad **Faxopties**. Selecteer **Faxopties > Uitgesteld verzenden**.

De resolutie wijzigen



De resolutie bepaalt hoe de fax eruit zal zien op de ontvangende faxterminal. Als u deze optie wilt gebruiken, selecteert u het tabblad **Faxopties** en maakt u een keuze uit de beschikbare opties onder *Resolutie*. U kunt voor de meeste tekstdocumenten **Standaard** selecteren en voor lijntekeningen en foto's **Fijn**.

Een adresboek instellen



Met deze toepassing kunt u namen van faxbestemmingen, faxnummers en faxverzendinginstellingen op het apparaat opslaan. De vermeldingen die u hier opslaat, kunnen later worden geselecteerd in de toepassing *Verzendlijst* op het tabblad **Faxopties**. Selecteer het tabblad **Fax** en vervolgens **Adresboek**. Voer faxgegevens voor *personen* in. Er kunnen ook *groepen* kieslijsten worden ingesteld die bestaan uit *individuele* vermeldingen.

Faxrapporten



Er kunnen verscheidene faxrapporten worden afgedrukt door op **Apparaatstatus** te drukken en **Gebruikersinterface > Faxrapporten** te selecteren. Selecteer een rapport en vervolgens de vereiste afdrুকoptie.

Netwerkscannen

Met Netwerkscannen kunt u documenten scannen en opslaan als elektronische bestanden.

Voordat u de toepassing Netwerkscannen kunt gebruiken, moet er een bestandsopslagplaats worden ingesteld. Raadpleeg de Handleiding voor de systeembeheerder voor informatie over het instellen van een bestandsopslagplaats.

- 1 Plaats de originelen die moeten worden gescand met de beeldzijde omlaag op de glasplaat of met de beeldzijde omhoog in de AOD.
- 2 Druk op de toets **Homepage functies** van het bedieningspaneel. Selecteer de optie **Netwerkscannen**. Het scherm *Netwerkscannen* wordt nu weergegeven.
- 3 Selecteer de gewenste scansjabloon in de lijst.
- 4 Wijzig indien nodig de sjablooninstellingen via de opties op de tabbladen **Netwerkscannen**, **Geavanceerde instellingen**, **Opmaakaanpassing** en **Opslagopties**.



Netwerkscannen	Geavanceerde instellingen	Opmaakaanpassing	Opslagopties
Aflieveringskleur - scan is in zwart-wit of in kleur	Lichter/donkerder - de afdruk lichter of donkerder maken	Origineelformaat - het formaat van het origineel instellen	Bestandsnaam - als de bestandsnaam al bestaat
2-zijdig scannen - origineel kan 1- of 2-zijdig zijn; tweede zijde kan worden gerooteerd	Achtergrondonderdrukking - een donkere achtergrond automatisch verkleinen of verwijderen	Tot rand scannen - de volledige pagina scannen	Velden van documentbeheer - indexinformatie over het document invoeren
Origineelsoort - tekst, foto of tekst en foto	Kwaliteit/bestandsgrootte - optimale kwaliteit versus bestandsgrootte		Bestemmingen toevoegen - aanvullende bestandsbestemmingen aan sjablonen toevoegen

Netwerkscannen	Geavanceerde instellingen	Opmaakaanpassing	Opslagopties
Resolutie - Hiermee past u de scaninstellingen aan aan de manier waarop het gescande beeld zal worden gebruikt	Sjablonen bijwerken - een recent gemaakte of bijgewerkte sjabloon gebruiken voordat het systeem deze automatisch aan de sjablonenlijst toevoegt		Bestandsformaat - PDF, TIF, JPEG of XPS

- 5 Druk op **Start** om de documenten te scannen.

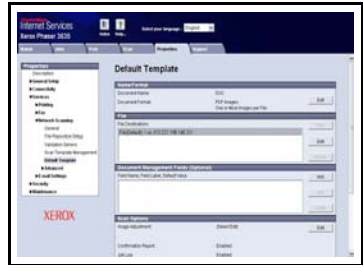
OPMERKING: Druk via het bedieningspaneel op de toets **Opdrachtstatus** om de scanopdracht te bevestigen en het scherm **Opdrachtstatus** weer te geven. De opdracht in de wachtrij wordt weergegeven.

Aanvullende netwerkscantoepassingen

Scansjablonen maken

Sjablonen worden bij netwerkscannen gebruikt om de bestemming- en scaninstellingen voor de scanopdracht te definiëren. Het productieproces verloopt efficiënter als u specifieke sjablonen voor de meest gebruikte scanopdrachten maakt.

Nieuwe sjablonen worden gebaseerd op de instellingen die voor de standaardjabloon zijn geconfigureerd. U kunt ook sjablonen kopiëren en wijzigen. Er kunnen maximaal 250 sjablonen worden weergegeven.



- 1 Open de webbrowser en voer het TCP/IP-adres van het apparaat in de adresbalk in. Druk op **Enter** en klik op het tabblad **Scan (Scannen)**.
- 2 In het venster met *algemene informatie* voert u in het vak *Template Name (Sjabloonnaam)* een naam in voor de sjabloon. U kunt optioneel ook een beschrijving en de naam van de eigenaar toevoegen.
- 3 Klik op **Add (Toevoegen)** om de nieuwe sjabloon te maken. De sjabloon wordt weergegeven in de lijst **Templates (Sjablonen)** aan de linkerkant.

Naam / Indeling

- 4 Als u de naam en de indeling van het gescande document wilt selecteren, klikt u op **Edit (Bewerken)**. Voer een naam voor het gescande document in en kies de indeling: PDF, Multi-Page TIFF, TIFF, JPEG-JIF of XPS. Klik op **Apply (Toepassen)**.

Bestemmingen

- 5 De scan kan door de systeembeheerder naar een bestandsopslagplaats worden verzonden of als fax worden verzonden, indien *Serverfax* op het apparaat is ingeschakeld. Klik op **File (Bestand)** en/of **Fax**. Als u op File (Bestand) klikt, moet u de bestandsopslagplaats selecteren waar de gescande beelden heen worden verzonden.

Velden van Documentbeheer

- 6 Als u gegevens wilt toevoegen om het documentbeheer van de gescande beelden te vergemakkelijken, klikt u op **Add (Toevoegen)** en vult u de gewenste informatie in.

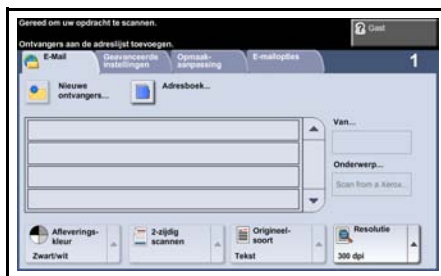
Scanopties

- 7 Als u de scanopties wilt wijzigen, klikt u op **Edit (Bewerken)**. De instellingen waaruit u kunt kiezen, zijn *2-Sided (2-zijdig)*, *Original Type (Origineelsoort)* en geavanceerde scaninstellingen zoals *Lighten/Darken (Lichter/donkerder)*, *Color Options (Kleuropties)*, *Original Input (Origineleninvoer)* en *Resolution (Resolutie)*. U kunt er ook voor kiezen een bevestigingsrapport af te drukken en een opdrachtenlog met het beeld op te slaan.
- 8 Wanneer u uw selecties hebt gemaakt, klikt u op **Apply (Toepassen)**.

E-mail verzenden

- 1 Plaats de originelen die per e-mail moeten worden verzonden met de beeldzijde omlaag op de glasplaat of met de beeldzijde omhoog in de AOD.
- 2 Druk op de toets **Homepage functies** op het bedieningspaneel.
- 3 Selecteer **E-mail**.
- 4 Selecteer **Van** en voer het adres in dat u in het veld *Van* bij de e-mail wilt gebruiken.

OPMERKING: *Mogelijk is dit veld voorgesteld door de beheerder en kan het niet worden bewerkt.*



- 5 Selecteer **Nieuwe ontvangers**, voer het e-mailadres van de ontvanger in en selecteer **Toevoegen**. Als er een adresboek is ingesteld, selecteer dan **Adresboek** en voer de naam van de ontvanger in. Het adresboek wordt doorzocht en u kunt de ontvanger selecteren in de lijst met namen die wordt weergegeven. Op deze manier kunt u meerdere ontvangers aan de verzendlijst toevoegen.

- 6** Selecteer op de tabbladen **E-mail, Geavanceerde instellingen, Opmaakaanpassing** of **E-mailopties** een toepasselijke instelling voor het document.

E-mail	Geavanceerde instellingen	Opmaakaanpassing	E-mailopties
Afdrukkleur - zwart-wit of kleur	Lichter/donkerder - het beeld lichter of donkerder maken	Origineelformaat - het formaat van het origineel instellen	Bestandsindeling - PDF, TIF, JPEG of XPS
2-zijdig scannen - origineel kan 1- of 2-zijdig zijn	Achtergrondonderdrukking - donkere achtergronden onderdrukken	Randen wissen - Scan de volledige pagina	Antwoord aan - e-mailadres instellen
Origineelsoort - tekst of foto	Kwaliteit/bestandsgrootte - optimale kwaliteit versus bestandsgrootte		Bericht - berichtinhoud invoeren
Resolutie - van 72x72 tot 600x600 dpi			

- 7** Druk op **Start** om het document te scannen en als bijlage bij een e-mail te verzenden.

OPMERKING: *Als u de opdracht wilt bevestigen, drukt u op de toets **Opdrachtstatus** op het bedieningspaneel. De opdracht wordt in de opdrachtwachtrij weergegeven.*

De productiviteit van het apparaat verbeteren

De Phaser 3635MFP is een krachtig, multifunctioneel apparaat met veel digitale functies die in één compact systeem zijn geïntegreerd. Het apparaat is ontworpen ter ondersteuning van grote werkgroepen in verschillende productieomgevingen. U kunt meer doen met minder en uw werkstroom stroomlijnen met deze toepassingen die de productiviteit verbeteren.

Het apparaat aanpassen



Het apparaat kan zodanig worden ingesteld dat deze volledig is aangepast aan de werkstroom van uw kantoor. Het eerste scherm dat u op het apparaat ziet, kan bijvoorbeeld het scherm *Apparaatstatus*, *Opdrachtstatus*, *Homepage functies*³⁴ of een van de *Functies* zijn. De standaardinstellingen voor elk van de functies kunnen aan uw eigen voorkeuren worden aangepast, zoals de standaardpapierlade, aangepaste verkleiningspercentages en 2-zijdig kopiëren om papier te besparen.

Als u de opties wilt verkennen, opent u **Hulpprogramma's** en bekijkt u de **Standaardinstellingen scherm** en **Systeeminstellingen**.

Online adresboek

Het adresboek is handig wanneer u een lijst hebt opgebouwd van personen of groepen die regelmatig een fax of e-mail ontvangen. Gebruik deze toepassing om het adresboek te programmeren met de gegevens van ontvangers, zoals hun e-mailadressen of faxnummers. Nummers die voor het adresboek zijn geregistreerd, kunnen ook als snelkiescodes worden gebruikt.



Als dit adresboek is geconfigureerd, biedt het apparaat ondersteuning voor zowel bedrijfs- (LDAP-) als lokale adresboeken. Lokale adresboeken kunnen worden geïmporteerd vanuit een CSV-bestand onder **Internet Services (Internetdiensten) > Properties (Eigenschappen) > Services (Diensten) > E-mail Settings (E-mailinstellingen)**.

Extern beheer



Dit multifunctionele apparaat heeft een eigen *CentreWare Internet Services*-site. U hebt toegang tot deze site via uw webbrowser. Als gebruiker kunt u informatie over uw apparaat verkrijgen en over opdrachten die vanaf uw eigen pc naar het apparaat zijn verzonden.

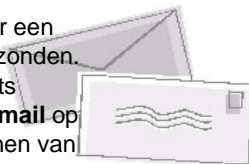
De tabbladen op de webpagina bevatten opties om de status van het apparaat, het geplaatste papier, opdrachten in de wachtrij en beheerdersinstellingen te controleren. Met deze toepassing kunt u zelfs een afdrukklare opdracht via internet verzenden.

Open eenvoudigweg de webbrowser en voer het IP-adres van het apparaat in.

Papieren documenten verzenden als e-mail

Gescande documenten kunnen als bijlage bij een e-mail naar een opgegeven e-mail-ontvanger of groep ontvangers worden verzonden.

U kunt toegang krijgen tot de e-mailtoepassingen met de toets **Homepage functies** op het bedieningspaneel en de optie **E-mail** op het scherm. Dit is een uitstekende toepassing voor het scannen van documenten voor uw eigen gebruik. Selecteer eenvoudigweg de toepassing E-mail, voer uw eigen e-mailadres in en scan het document. Slechts enkele ogenblikken later vindt u het bestand (het scanbeeld) in uw e-mailpostvak.



Eenvoudig beheer van verbruiksartikelen



Verbruiksartikelen zijn items op het apparaat die moeten worden aangevuld of vervangen, zoals papier, nietjes en door de klant te vervangen eenheden. Eenheden zoals de toner- en nietcassette zijn artikelen die door de gebruiker kunnen worden vervangen. Dit betekent dat u deze artikelen kunt vervangen zonder dat u hiervoor contact hoeft op te nemen met een Xerox-servicemedewerker. Op deze manier kunt u de non-productieve tijd beperken.

Krachtige documenten

Het apparaat is geen gewone printer; u kunt het apparaat gebruiken om documenten af te drukken en te maken die speciaal zijn aangepast aan uw behoeften, ongeacht of het voor een presentatie, voor handouts of als notulen voor een vergadering is.

Met *Katern maken* kunt u bijvoorbeeld katernen of kopieën met verscheidene pagina's maken van 1- of 2-zijdige originelen. *Ingebonden originelen* kunnen in kleur worden gescand en via e-mail naar uzelf worden verzonden, zodat u ze kunt opnemen in uw elektronische documenten. U kunt presentatiepakketten maken met de toepassing *X-op-1* en nog veel meer. Uw enige beperking is uw verbeelding.



Problemen oplossen

De kwaliteit van de afdrukken en kopieën kan door verschillende factoren worden beïnvloed. Voor optimale resultaten moet u de richtlijnen in de Handleiding voor de gebruiker opvolgen. Met de documentatie en storingsberichten van het apparaat kunt u problemen eenvoudig opsporen en verhelpen.

Sommige problemen kunnen worden opgelost door het apparaat uit te schakelen en weer in te schakelen. Wacht ongeveer 20 seconden voor u het apparaat inschakelt. Als het probleem niet is opgelost nadat u het apparaat opnieuw hebt gestart, raadpleegt u de volgende tabel om oplossingen te vinden.

Probleem	Oplossing
Het apparaat kan niet worden ingeschakeld	<ul style="list-style-type: none"> • Controleer of het apparaat niet in de energiespaarstand staat (wordt aangegeven door een groen lampje op het bedieningspaneel). Raak het aanraakscherm aan om het apparaat weer te activeren. • Controleer of het netsnoer correct is aangesloten. • Zet de AAN/UIT-toets op AAN (I).
Originelen worden niet door de automatische originelendoorvoer (AOD) gevoerd	<ul style="list-style-type: none"> • Zorg ervoor dat alle nietjes of paperclips zijn verwijderd uit de originelen. • Zorg ervoor dat de AOD niet te vol is. Max. 50 originelen. • Zorg ervoor dat de geleiders zo zijn ingesteld dat deze de zijden van de originelen raken.
Het apparaat drukt niet af vanaf een werkstation	<ul style="list-style-type: none"> • Controleer of het apparaat op een actieve netwerkkabel is aangesloten. • Controleer of de netwerkinstellingen correct zijn. Raadpleeg <i>Aansluiting op het netwerk op pagina 10</i>.
Kan niet verzenden: E-mail	<ul style="list-style-type: none"> • Controleer of het apparaat als printer op het netwerk is aangesloten. • Controleer of e-mail is ingeschakeld. Raadpleeg <i>E-mailinstellingen op pagina 14</i>.
Papierstoringen	<ul style="list-style-type: none"> • Plaats het papier in de papierladen met de naadzijde van het papier omhoog. • Plaats het papier in de handmatige invoer met de naadzijde omlaag. • Als het papier erg krult, moet u het papier in de betreffende papierlade omkeren. • Gebruik papier uit een nieuw pak.

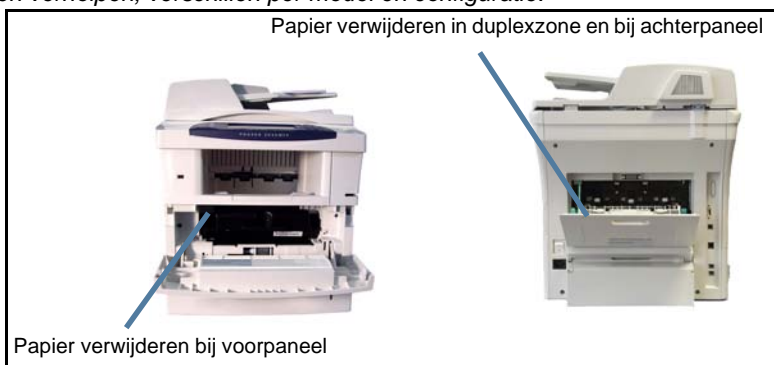
Probleem	Oplossing
Kan geen document faxen	<ul style="list-style-type: none"> • Controleer of het apparaat is aangesloten op een werkende telefoonlijn en controleer of u een kiestoon hoort. • Controleer of Fax is ingeschakeld. Raadpleeg <i>Faxinstellingen op pagina 16</i>.

Papierstoringen

Op het scherm wordt de plaats van de papierstoring aangegeven.

- Volg de instructies op het scherm om het papier uit de papierbaan te verwijderen.
- Zorg ervoor dat alle deuren en panelen die worden gebruikt om papierstoringen op te lossen in de juiste positie terug worden gezet.

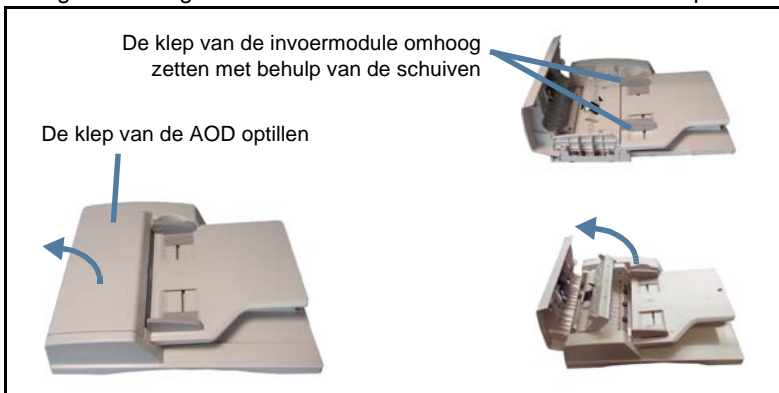
OPMERKING: Zones waar papierstoringen kunnen optreden en moeten worden verholpen, verschillen per model en configuratie.



Origineelstoringen

Op het scherm wordt weergegeven wanneer er een origineelstoring is opgetreden.

- Volg de instructies op het scherm en verwijder alle originelen uit de AOD en van de glasplaat volgens de instructies. Onderstaande afbeelding geeft de zones van de AOD weer waar zich origineelstoringen kunnen voordoen die moeten worden verholpen.



Help

Wanneer u het apparaat gebruikt, hebt u gedetailleerde en directe hulp binnen handbereik. U hebt toegang tot Help-informatie en tips afkomstig van verschillende bronnen.

Op het apparaat



U kunt op ieder ogenblik op **Help** drukken voor toegang tot de online Help-schermen. Berichten, scherm-instructies en afbeeldingen bieden aanvullende informatie.

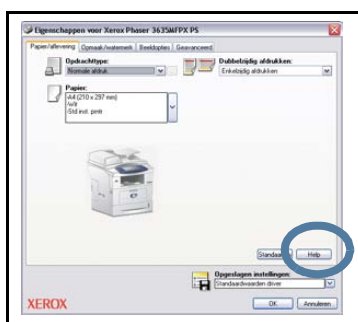
Documentatie

De meeste antwoorden op uw vragen zijn te vinden in de documentatie die op cd's bij de Phaser 3635MFP wordt verstrekt. U hebt ook toegang tot deze documenten

vanaf www.xerox.com/support.

- *Handleiding voor de gebruiker* - bevat instructies en informatie over alle toepassingen op het apparaat.
- *Handleiding voor de systeembeheerder* - bevat gedetailleerde instructies en informatie over het aansluiten van het apparaat op het netwerk en het installeren van optionele toepassingen.

In de printerdriver



Klik op **Help** in het printerdriverscherm of druk via het toetsenbord van de pc op [F1] voor informatie over het printerdriverscherm dat wordt weergegeven.

Bij CentreWare Internet Services

Klik op **Index** om de inhoud van de Internet Services-site weer te geven.

Klik op **Help** om naar de Xerox-website voor online-ondersteuning te gaan.



Voorbladen inschakelen/uitschakelen

Het voorblad in de printerdriver uitschakelen

Gebruik de volgende instructies om het voorblad van uw apparaat via de printerdriver op uw pc uit te schakelen.

- 1 Selecteer op uw pc het menu **Start** en kies dan **Printers en faxapparaten**.
- 2 Klik met de rechtermuisknop op de gewenste printer.
- 3 Selecteer **Voorkeursinstellingen voor afdrukken**.
- 4 Selecteer het tabblad **Geavanceerd**.
- 5 Selecteer **Papier/aflevering** en klik op het **+**-teken om het menu uit te klappen.
- 6 Selecteer **Uitgeschakeld** in de voorbladopties.
- 7 Selecteer **Toepassen**.
- 8 Selecteer **OK**.

Het voorblad op de printer uitschakelen

Gebruik de volgende instructies om het voorblad op het apparaat uit te schakelen.

- 1 Selecteer de toets **Aan-/afmelden** op het bedieningspaneel van het apparaat.
- 2 Voer de toegangscode van de systeembeheerder in en selecteer **Invoeren**.
- 3 Druk via het bedieningspaneel op de toets **Apparaatstatus**.
- 4 Selecteer het tabblad **Hulpprogramma's**.
- 5 Selecteer **Gebruikersinterface** en vervolgens **Opdrachtvellen**.
- 6 Selecteer **Voorbladen**.
- 7 Selecteer **Uitgeschakeld**.
- 8 Selecteer **Opslaan**.
- 9 Druk via het bedieningspaneel op de groene toets voor de systeembeheerder.
- 10 Selecteer **Afmelden**.