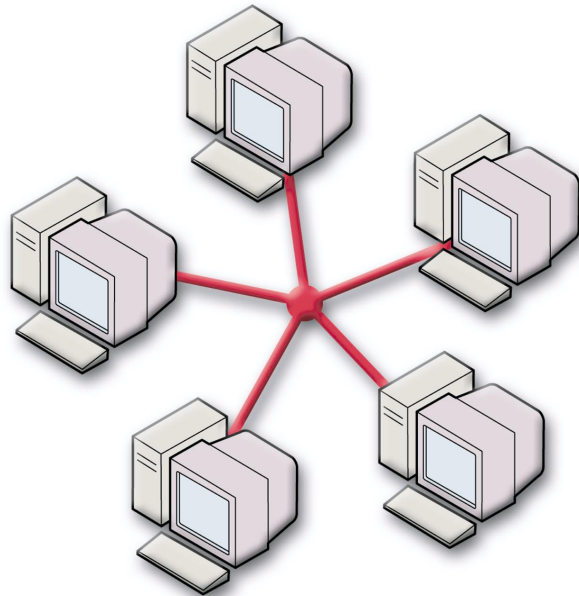




네트워크 안내서



저작권 © 2002, Xerox Corporation. All Rights Reserved. 미국의 저작권법에 의해 비간행물 권리를 보호 받습니다. 본 출판물의 내용은 Xerox Corporation의 승인 없이 어떤 형태로든 재생산될 수 없습니다.

저작권 보호에 의해 주장되는 권리는 저작권을 취득할 수 있는 모든 형태의 자료와 현재 제정법과 사법에 의해 허용되거나 이하에서 인정되는 정보를 포함하며, 제약 없이, 스타일, 서식, 아이콘, 화면 디스플레이 등과 같은 화면 상에 표시되는 소프트웨어 프로그램에서 생성되는 자료를 포함합니다.

XEROX®, The Document Company®, stylized X, CentreWare®, DocuPrint®, Made For Each Other®, Phaser®, PhaserShare®, TekColor® 아이콘 및 WorkSet® 은 Xerox Corporation의 등록 상표입니다. infoSMART™, PhaserPort™, PhaserPrint™, PhaserSMART™, PhaserSym™, PhaserTools™, 및 TekColor™ 이름은 Xerox Corporation의 상표입니다.

Adobe®, Acrobat®, Acrobat® Reader®, Illustrator®, PageMaker®, Photoshop®, PostScript®, ATM®, Adobe Garamond®, Birch®, Carta®, Mythos®, Quake® 및 Tekton® 은 등록 상표이며, Adobe Jenson™, Adobe Brilliant Screens™ 기술 및 IntelliSelect™ 는 Adobe Systems Incorporated 나 그 자회사의 상표이며 특정 지역에서는 등록 상표입니다.

Apple®, LaserWriter®, LocalTalk®, Macintosh®, Mac® OS, AppleTalk®, TrueType2®, Apple Chancery®, Chicago®, Geneva®, Monaco® 및 New York® 은 등록 상표이며 QuickDraw™ 는 Apple Computer Incorporated의 상표입니다.

Marigold™ 및 Oxford™ 는 AlphaOmega Typography의 상표입니다.

Avery™ 는 Avery Dennison Corporation의 상표입니다.

PCL® 및 HP-GL® 은 Hewlett-Packard Corporation의 등록 상표입니다.

Hoefler Text 는 Hoefler Type Foundry가 디자인했습니다.

ITC Avant Guard Gothic®, ITC Bookman®, ITC Lubalin Graph®, ITC Mona Lisa®, ITC Symbol®, ITC Zapf Chancery® 및 ITC Zapf Dingbats® 은 International Typeface Corporation의 등록 상표입니다.

Bernhard Modern™, Clarendon™, Coronet™, Helvetica™, New Century Schoolbook™, Optima™, Palatino™, Stempel Garamond™, Times™ 및 Univers™ 는 Linotype-Hell AG 및 그 자회사의 상표입니다.

MS-DOS® 및 Windows® 는 Microsoft Corporation의 등록 상표입니다.

TrueType® 형식의 Wingdings™ 는 Microsoft Corporation의 제품입니다. WingDings 는 Microsoft Corporation의 상표이며 TrueType 은 Apple Computer, Inc의 등록 상표입니다.

Albertus™, Arial™, Gill Sans™, Joanna™ 및 Times New Roman™ 은 Monotype Corporation의 상표입니다.

Antique Olive® 는 M. Olive의 등록 상표입니다.

Eurostile™ 은 Nebiolo의 상표입니다.

Novell® 및 NetWare® 는 Novell, Incorporated의 등록 상표입니다.

Sun® 및 Sun Microsystems® 는 Sun Microsystems, Incorporated의 등록 상표입니다. SPARC® 는 SPARC International, Incorporated의 등록 상표입니다. SPARCstation™ 은 SPARC International, Incorporated의 상표이며 Sun Microsystems, Incorporated가 독점 사용권을 갖고 있습니다.

UNIX® 는 X/Open Company Limited를 통해 독점 사용권을 가진 미국과 기타 국가에서의 등록 상표입니다.

ENERGY STAR® 파트너인 Xerox Corporation은 이 제품이 에너지 효율성에 대한 ENERGY STAR의 지침을 충족하는 것으로 결정했습니다. ENERGY STAR 이름 및 로고는 미국의 등록 상표입니다.



이 제품은 John Halleck이 작성한 SHA-1 코드를 사용하며, 이 코드는 이 작성자의 승인 하에 사용됩니다.

이 제품은 미국 특허권 4,558,302 하에 허가된 LZW의 실행을 포함합니다.

기타 표시는 관련 회사의 상표 또는 등록 상표입니다.

Phaser 6200 컬러 프린터에 의해 생성된 PANTONE® 컬러는 4 가지 또는 3 가지 컬러 프로세스 시뮬레이션이며 PANTONE이 확인한 단색 컬러 표준과 일치하지 않을 수도 있습니다. 정확한 컬러는 최신 PANTONE Color Reference Manuals(PANTONE 컬러 참조 설명서)를 이용하십시오.

PANTONE 컬러 시뮬레이션은 승인된 본 제품의 Pantone 사용 계약 소프트웨어 패키지로 구동할 때만 얻을 수 있습니다. 승인된 사용 계약의 최신 목록은 Pantone, Inc에 문의하십시오.

목차

IP 주소	1
개요	1
자동 IP 주소 지정	1
프린터의 IP 주소를 설정하는 다른 방법	1
전면 패널에서 IP 주소 설정	2
프린터에서 DHCP 사용하기	3
CentreWare Internet Services 를 사용하여 IP 주소 설정	3
CentreWare Internet Services 를 사용하여 프린터 리셋하기	3
도메인 이름 서비스 (DNS)	3
CentreWare IS 를 사용하여 DNS 설정	4
동적 도메인 이름 서비스 (DDNS)	4
프린터 관리	5
개요	5
프린터 연결 설정	5
Xerox 설치자 실행	5
프린터의 URL 얻기 (네트워크 경로)	6
IPP 프린터 만들기	6
프린터 사용 관리	6
NetWare 용 CentreWare DP	6
CentreWare MC (Microsoft Management Console)	7
CentreWare Internet Services	7
CentreWare Web	7
프린터 관리 기능	8
작업 계정	8
MaiLinX 경보	9
사용 프로파일 보고서	9
사용 프로파일 보고서 인쇄	10
이메일을 통해 보고서 전송	11
Xerox Usage Analysis Tool	12
Windows 95/98/Me 네트워크	13
준비 단계	13
빠른 CD-ROM 설치 단계	13
기타 설치 방법	14
Xerox TCP/IP Port Monitor	14
PhaserPort 소프트웨어	15
Windows 95/98/Me 문제 해결	15

Windows NT 4.x 네트워크	17
준비 단계	17
빠른 CD-ROM 설치 단계	17
기타 설치 방법	18
빠른 설치 단계 (Microsoft TCP/IP 프로토콜).....	18
빠른 설치 단계 (AppleTalk 프로토콜)	19
Xerox TCP/IP Port Monitor.....	20
Windows NT 4.x 문제 해결 (TCP/IP)	21
Windows NT 4.x 문제 해결 (AppleTalk)	22
Windows 2000/XP 네트워크	23
준비 단계	23
빠른 CD-ROM 설치 단계	23
기타 설치 방법	24
빠른 설치 단계 (Microsoft TCP/IP 프로토콜).....	24
빠른 설치 단계 (AppleTalk 프로토콜)	25
Xerox TCP/IP Port Monitor.....	26
Windows 2000/XP 문제 해결 (TCP/IP).....	28
Windows 2000/XP 문제 해결 (AppleTalk).....	29
맥킨토시 이더토크 네트워크 (MacOS 8.x/9.x/X, 버전 10.1)	30
요구 사항	30
이더토크 사용하기	30
MacOS 8.x 및 9.x 의 빠른 설치 단계	31
TCP/IP 용 맥킨토시 이더넷 포트 설정	31
LaserWriter 8.5.1 이상을 사용하여 LPR 프린터 만들기.....	31
LaserWriter 8.6 을 사용하여 AppSocket 프린터 만들기.....	31
MacOS 시스템용 PhaserPort 요구 사항	32
MacOS X, 버전 10.1 의 빠른 설치 단계	33
요구 사항	33
TCP/IP 또는 AppleTalk 용 맥킨토시 이더넷 포트 설정	33
MacOS X, 버전 10.1 을 사용하여 LPR 프린터 만들기.....	33
MacOS X, 버전 10.1 을 사용하여 AppleTalk 프린터 만들기	33
맥킨토시 문제 해결 (MacOS 8.x/9.x/10.1)	34
맥킨토시 단계별 문제 해결.....	34

Novell NetWare 3.x/4.x/5.x 네트워크	35
NetWare 네트워크용 환경 설정 소프트웨어	35
빠른 설치	35
Advanced setup	36
NetWare 3.x/4.x/5.x 인쇄 서버 설치	36
CentreWare DP 설치	36
NDS (NetWare 디렉터리 서비스) 용 또는 바인더리 모드에서 Advanced setup (고급설정)	36
NDPS/NEPS (Novell NetWare Distributed/Enterprise Print Services)	37
Novell NetWare 문제 해결	37
요구 사항	37
Novell NetWare 문제 해결 빠른 검사	37
Novell NetWare 단계별 문제 해결	38
UNIX/Linux 네트워크	41
개요	41
빠른 설치 단계	41
추가 리소스	42
색인	43

IP 주소

개요

네트워크상의 프린터를 식별하려면 IP (인터넷 프로토콜) 주소가 필요합니다. 이 섹션에서 설명하는 절차를 사용하여 프린터의 IP 주소를 설정하십시오.

- 자동 IP 주소 지정 — 1 쪽 참조.
- 프린터의 IP 주소를 설정하는 다른 방법 — 1 쪽 참조.
- 동적 도메인 이름 서비스 (DDNS) — 4 쪽 참조.

네트워킹 설명서의 다른 섹션에서는 운영 체제별 설치 단계를 설명합니다.

자동 IP 주소 지정

Windows 용 Xerox 설치자는 다음과 같은 조건에서 프린터의 IP 주소를 설정합니다.

- 프린터가 네트워크에 연결되어 있는 경우
- 클라이언트 컴퓨터에 TCP/IP 가 설치되고 구성되어 있는 경우
- 프린터의 전면 패널이나 동적 호스트 구성 프로토콜 (DHCP) 에서 IP 주소가 할당되지 않은 경우. DHCP 는 네트워크 서버가 IP 주소를 동적으로 할당할 수 있는 시스템입니다. 프린터는 DHCP 클라이언트이고, 프린터를 리셋하면 DHCP 서버로부터 IP 주소를 수신합니다.

설치 과정 중에 자동으로 할당된 주소를 사용하거나 다른 주소를 할당할 수 있습니다. 작은 네트워크의 경우 대개 자동으로 할당된 주소가 잘 작동합니다. 대형 네트워크의 경우 네트워크 관리자에게 문의하여 제안된 주소가 작동하는지 확인하십시오.

프린터의 IP 주소를 설정하는 다른 방법

다음 방법으로 프린터의 IP 주소를 설정할 수 있습니다.

- 전면 패널
- DHCP
- CentreWare 인터넷 서비스는 웹 기술을 사용하는 프린터 관리 및 지원 도구입니다. CentreWare IS 소프트웨어를 사용하면 웹 브라우저를 사용하는 TCP/IP 네트워크를 통해 프린터 상태에 액세스하고 프린터를 관리할 수 있습니다.
- UNIX 의 경우 Xerox 에서 제공하는 셸 스크립트를 사용하여 환경 설정 파일을 준비하십시오. 프린터로 파일을 전송하면 프린터의 메모리에 IP 주소 정보가 저장됩니다. 프린터를 리셋하면 이 정보를 읽어옵니다.

- 포스트스크립트 유틸리티 파일은 BOOTP 나 DHCP 가 없는 호스트에서 사용할 수 있습니다. 프린터 설치자 및 유틸리티 **CD-ROM** 의 읽어보기 파일을 참조하십시오. PC 읽어보기 파일은 프린터 설치자 및 유틸리티 **CD-ROM** 의 *UTILS* 디렉토리에 있고, 매킨토시 읽어보기 파일은 네트워크 유틸리티 폴더에 있습니다.

참조

둘 이상의 IP 주소 방법을 동시에 사용하면 프린터는 성공적으로 얻은 첫 번째 주소를 사용합니다.

IP 주소 지정에 필요한 정보

정보	설명
프린터의 인터넷 (IP) 주소	형식은 xxx.xxx.xxx.xxx 입니다. 이 때 xxx 는 0 에서 255 사이의 십진수를 나타냅니다.
네트워크 마스크	확실하지 않으면 공백으로 두십시오. 프린터가 적절한 마스크를 선택합니다.
기본 라우터 / 게이트웨이 주소	로컬 네트워크 세그먼트가 아닌 다른 장소에서 프린터와 통신하려는 경우 라우터 주소가 필요합니다.

전면 패널에서 IP 주소 설정

전면 패널 사용에 대한 자세한 내용은 인터랙티브 설명서 **CD-ROM** 에 있는 기능 안내서의 전면 패널 섹션을 참조하십시오.

참조

프린터의 전면 패널에서 IP 주소를 설정하려면 DHCP 는 꺼짐으로 설정되어야 합니다.

1. 메뉴가 강조 표시되면 **OK** 키를 누릅니다.
2. 아래 화살표 키를 눌러 **연결 설정 메뉴**로 이동하고 **OK** 키를 누릅니다.
3. 아래 화살표 키를 눌러 **TCP/IP 주소 메뉴**로 이동하고 **OK** 키를 누릅니다.
4. 위 화살표 또는 아래 화살표 키를 눌러 **TCP/IP 주소**로 이동하고 **OK** 키를 누릅니다.
5. IP 주소의 문자 수를 확인합니다. 12 개의 문자가 있어야 합니다. IP 주소는 xxx.xxx.xxx.xxx 형식으로 입력됩니다. 이때 각 세그먼트는 0 에서 255 사이의 숫자를 나타냅니다.
6. 위 화살표 또는 아래 화살표 키를 눌러 주소의 첫 번째 세그먼트를 나타내는 정확한 숫자로 이동합니다. **OK** 키를 눌러 해당 세그먼트를 적용합니다.
7. 나머지 각 세그먼트에 대해 단계 6 을 반복합니다.
8. 위 화살표 또는 아래 화살표 키를 눌러 **TCP/IP 네트워크 마스크**로 이동합니다.
9. 위 화살표 또는 아래 화살표 키를 눌러 주소의 첫 번째 세그먼트를 나타내는 정확한 숫자로 이동합니다. **OK** 키를 눌러 해당 세그먼트를 적용합니다.
10. 나머지 각 세그먼트에 대해 단계 9 를 반복합니다.
11. 위 화살표 또는 아래 화살표 키를 눌러 **TCP/IP 게이트웨이**로 이동합니다.
12. 위 화살표 또는 아래 화살표 키를 눌러 주소의 첫 번째 세그먼트를 나타내는 정확한 숫자로 이동합니다. **OK** 키를 눌러 해당 세그먼트를 적용합니다.

13. 나머지 각 세그먼트에 대해 단계 12 를 반복합니다.
14. 메뉴 시스템을 종료하려면 **종료**로 이동하여 **OK** 키를 누릅니다.

프린터에서 DHCP 사용하기

전면 패널을 설정하거나 CentreWare IS (인터넷 서비스) 를 사용하여 프린터의 DHCP 프로토콜이 사용되는지 확인합니다.

참조

프린터의 IP 주소를 확인하려면 전면 패널을 사용하여 프린터 식별을 선택하거나 환경 설정 쪽의 복사본을 인쇄합니다. 전면 패널 사용에 대한 자세한 내용은 인터랙티브 설명서 **CD-ROM** 에 있는 기능 안내서의 전면 패널 섹션을 참조하십시오.

CentreWare Internet Services 를 사용하여 IP 주소 설정

CentreWare IS 는 웹 기술을 사용하는 프린터 관리 및 지원 도구입니다. CentreWare IS 소프트웨어를 사용하면 웹 브라우저를 사용하는 TCP/IP 네트워크를 통해 프린터 상태에 액세스하고 프린터를 관리할 수 있습니다. 자세한 내용은 프린터 관리 섹션의 *CentreWare IS* 를 참조하십시오.

다른 방법으로 프린터의 IP 주소를 설정한 후에 CentreWare IS 를 사용하여 나머지 TCP/IP 환경 설정을 수행할 수 있습니다.

1. 프린터의 IP 주소를 브라우저에 입력하여 CentreWare IS 를 통해 프린터에 연결합니다.
2. 프린터의 CentreWare IS 주 페이지 오른쪽에서 **Properties** (등록 정보) 를 누릅니다.
3. 왼쪽의 **Protocols** (프로토콜) 에서 **TCP/IP** 를 누릅니다.
4. 프린터 설정을 입력하고 페이지 맨 아래에서 **Save Changes** (변경 내용 저장) 를 누릅니다.

CentreWare Internet Services 를 사용하여 프린터 리셋하기

1. 프린터의 IP 주소를 브라우저에 입력하여 CentreWare IS 를 통해 프린터에 연결합니다.
2. CentreWare IS 주 페이지 오른쪽에서 **Properties** (등록 정보) 를 누릅니다.
3. **General** (일반) 탭에서 **Resets** (리셋) 을 선택합니다.
4. **Reset Printer** (프린터 리셋) 을 누릅니다. 프린터는 리셋이 완료될 때까지 웹 페이지를 갱신하지 않습니다.

도메인 이름 서비스 (DNS)

프린터는 내장된 DNS 해결자를 통해 DNS 를 지원합니다. DNS 해결자 프로토콜은 주어진 호스트 이름의 IP 주소 또는 주어진 IP 주소의 호스트 이름을 요청하기 위해 하나 이상의 DNS 서버와 통신합니다.

프린터의 IP 호스트 이름을 사용하려면 시스템 관리자는 하나 이상의 DNS 서버와 로컬 DNS 도메인 이름 공간 데이터베이스를 미리 구성해 두어야 합니다.

DNS 용 프린터를 설정하려면 최대 두 개의 DNS 이름 서버 IP 주소를 입력하십시오. 프린터를 설정하는 방법은 다음과 같이 두 가지가 있습니다.

- DHCP
- TCP/IP — 다음 섹션을 참조하십시오.

CentreWare IS 를 사용하여 DNS 설정

프린터의 IP 주소를 설정한 후에 CentreWare IS (인터넷 서비스) 를 사용하여 DNS 용 프린터를 설치할 수 있습니다.

1. 프린터의 IP 주소를 브라우저에 입력하여 CentreWare IS 를 통해 프린터에 연결합니다.
2. CentreWare IS 주 페이지 오른쪽에서 **Properties** (등록 정보) 를 누릅니다.
3. **Protocols** (프로토콜) 그룹에서 **TCP/IP** 를 누릅니다.
4. **DNS Settings** (DNS 설정) 에서 **Domain Name Service Resolver** (도메인 이름 서비스 해결자) 에 대해 **ON** (켜짐) 을 선택합니다.
5. 다음 정보를 입력합니다.
 - 기본 이름 서버 IP 주소 (필수)
 - 보조 이름 서버 IP 주소 (옵션)
6. 설정 입력을 완료했으면 화면 맨 아래에 있는 **Save Changes** (변경 내용 저장) 를 누릅니다.

동적 도메인 이름 서비스 (DDNS)

이 프린터는 DHCP 를 통해 동적 DNS 를 지원합니다. DDNS 가 작동하려면 DHCP 를 사용해야 합니다. DHCP 를 사용하려면:

1. 프린터의 IP 주소를 브라우저에 입력하여 CentreWare IS 를 통해 프린터에 연결합니다.
2. 프린터의 CentreWare IS 주 페이지 오른쪽에서 **Properties** (등록 정보) 를 누릅니다.
3. 왼쪽의 **Protocols** (프로토콜) 에서 **TCP/IP** 를 누릅니다.
4. BOOTP/DHCP 옵션을 **ON** (켜짐) 으로 설정합니다.

DDNS 를 사용하려면 다음 DDNS/WINS 설정 정보를 입력하십시오.

- DDNS - **ON** (켜짐) 으로 설정하십시오.
 - 호스트 이름 해제 - **NO** (아니오) 로 설정하십시오.
 - DDNS/WINS 이름 - Xerox 에서 제공한 기본 이름을 사용하거나 다른 이름을 입력하십시오.
 - 기본 이름 서버 IP 주소 (옵션)
 - 보조 이름 서버 IP 주소 (옵션)
5. 설정 입력을 완료했으면 화면 맨 아래에 있는 **Save Changes** (변경 내용 저장) 를 누릅니다.

프린터 관리

개요

다음 프로시저에 따라 운영 체제별 Xerox 설치자를 시작합니다. 다음 섹션에는 필요한 정보도 포함되어 있습니다.

- 프린터 사용 관리 — 6 쪽 참조.
 - NetWare 용 CentreWare DP — 6 쪽 참조.
 - CentreWare MC (Microsoft Management Console) — 7 쪽 참조.
 - CentreWare Internet Services — 7 쪽 참조.
 - CentreWare Web — 7 쪽 참조.
- 프린터 관리 기능 — 8 쪽 참조.
- 작업 계정 — 8 쪽 참조.
- 사용 프로파일 보고서 — 9 쪽 참조.

프린터 연결 설정

Xerox 설치자 실행

프린터 드라이버와 기타 소프트웨어를 설치하는데 단일의 통합된 설치자가 사용됩니다. Xerox 설치자는 프린터 설치 작업을 자동으로 수행하고 프린터를 만듭니다. 대부분의 경우 사용자는 몇 가지 설치 옵션을 선택하고 다음을 눌러 다음 화면으로 이동하기만 하면 됩니다.

Windows 95/98/ME/NT/2000

1. 프린터의 프린터 설치자 및 유틸리티 **CD-ROM** 을 컴퓨터의 CD-ROM 드라이브에 넣습니다.
 - Windows 자동 실행 기능이 사용 가능한 경우 CD-ROM 이 자동으로 실행됩니다.
 - Windows 자동 실행 기능을 사용하지 않는 경우 내 컴퓨터를 더블 클릭하고 CD 아이콘을 더블 클릭하여 CD-ROM 을 실행한 다음, `startup.exe` 를 더블 클릭합니다.
2. 화면상의 지시에 따라 설치를 완료합니다.

맥킨토시

1. 프린터의 프린터 설치자 및 유틸리티 **CD-ROM** 을 CD-ROM 드라이브에 넣습니다.
2. 여기 먼저 시작을 누릅니다.
3. 화면상의 지시에 따라 설치를 완료합니다.

프린터의 URL 얻기 (네트워크 경로)

1. 프린터의 IP 주소를 브라우저에 입력하여 CentreWare IS (인터넷 서비스) 를 통해 프린터에 연결합니다.
2. CentreWare IS 주 페이지에서 **Properties** (등록 정보) 를 누릅니다.
3. 화면 왼쪽에 있는 **Protocols** (프로토콜) 그룹에서 **IPP** (인터넷 프린팅 프로토콜) 를 누릅니다. CentreWare IS IPP 페이지의 **Network Path** (네트워크 경로) 필드는 프린터 URL 을 표시합니다.

IPP 프린터 만들기

1. PC 에서 시작을 선택한 다음 설정을 선택하고 프린터를 선택합니다.
2. 프린터 추가를 두 번 눌러 Microsoft 프린터 추가 마법사를 실행합니다.
3. 프롬프트가 나오면 네트워크 프린터를 선택합니다.
4. 네트워크 경로 (Windows 9x) 또는 URL (Windows NT/2000/XP) 을 입력하라는 메시지가 나타나면 다음 형식으로 프린터 URL 을 입력합니다.

http:// 프린터 *-ip-* 주소

5. 프린터 *-ip-* 주소 는 사용자의 프린터 IP 주소나 DNS 이름으로 바꿉니다. 프린터의 URL 은 네트워크 경로 필드에서 CentreWare IS IPP 페이지에 표시됩니다.

프린터 사용 관리

NetWare 용 CentreWare DP

CentreWare DP 는 Windows 95/98/Me, Windows NT 4.x 및 Windows 2000/XP 에서 실행되는 사용하기 쉬운 프린터 관리 소프트웨어입니다. 포인트 앤 클릭 이동을 통해 네트워크에 프린터를 빠르고 쉽게 설치, 연결 및 구성할 수 있습니다. 또한 네트워크 관리자에게는 설치 프로시저 및 네트워크에 연결된 프린터 관리를 제공합니다.

다음 표에서는 CentreWare DP 주요 기능 및 이점을 나열합니다.

기능	이점
Setup wizard	프린터를 빠르게 얻고 네트워크에서 실행하는 단계별 가이드를 제공합니다.
Advanced Setup	여러 파일 서버와 대기열 서비스를 수행하는 도구를 제공합니다.
Instant Status	프린터 목록에서 프린터를 선택하여 해당 프린터가 주어진 시간에 수행 중인 작업을 확인할 수 있습니다.
Remote Configuration and Management	워크스테이션에서 작업을 모니터링하고 대부분의 구성을 수행할 수 있습니다.
Printer Upgrades	프린터 모델에 따라 워크스테이션에서 프린터를 업그레이드할 수 있습니다.

CentreWare DP 사용 및 작동에 대한 자세한 내용은 *CentreWare DP* 사용자 안내서를 참조하십시오. 모든 CentreWare 소프트웨어 및 설명서는 **Advanced Printer Management Tools** (고급 프린터 관리 도구) **CD-ROM** 에 있습니다.

CentreWare MC (Microsoft Management Console)

CentreWare MC 를 사용하면 내장 웹 서버가 있는 프린터의 IP 를 검색할 수 있습니다 . Xerox 프린터의 내장 웹 서버는 CentreWare Internet Services (인터넷 서비스) 라고 합니다 .

TCP/IP 프로토콜을 사용하는 Windows NT 4.x (서비스 팩 6 이상) 나 Windows 2000/XP 네트워크에 여러 프린터를 설치하거나 관리하려면 Microsoft Management Console 에 Xerox CentreWare MC 스냅인을 사용할 수 있습니다 . **Advanced Printer Management Tools** (고급 프린터 관리 도구) **CD-ROM** 의 *Xerox CentreWare MC* 사용자 안내서를 참조하십시오 .

CentreWare Internet Services

CentreWare IS 는 웹 기술을 사용하는 프린터 관리 및 지원 도구입니다 . CentreWare IS 소프트웨어를 사용하면 웹 브라우저를 사용하는 TCP/IP 네트워크를 통해 프린터 상태에 액세스하고 프린터를 관리할 수 있습니다 .

CentreWare IS 는 다음 기능을 제공합니다 .

- 네트워크 서버 및 운영 체제에 관계 없이 프린터 상태를 수신하고 프린터를 관리합니다 .
- 로컬 웹 서버의 지원 페이지에 대한 링크를 정의합니다 .
- Xerox 웹 사이트 링크를 통해 온라인 설명서와 기술 지원 정보를 이용합니다 .

CentreWare IS 는 사용이 편리하고 일관성 있는 인터페이스를 제공하며 이 안내서에서 설명하는 대부분의 구성 작업에 사용할 수 있습니다 .

웹 브라우저가 있고 Windows/Macintosh/UNIX 환경에서 프린터와 네트워크 사이에 TCP/IP 연결이 설정되어 있으면 CentreWare IS 를 사용할 수 있습니다 . 프린터에서 TCP/IP 와 HTTP 를 사용하도록 구성해야 합니다 .

CentreWare IS 사용에 대한 자세한 내용은 CentreWare IS 온라인 도움말을 참조하십시오 .

CentreWare Web

CentreWare Web 은 웹 브라우저를 사용하여 네트워크에서 원격으로 프린터를 관리 , 설치 및 문제 해결할 수 있는 여러 공급업체 프린터 관리 , 설치 및 문제 해결 응용 프로그램입니다 . 프린터는 네트워크나 인쇄 서버 검색을 통해 찾을 수 있으며 RFC-1759 SNMP (단순 네트워크 관리 프로토콜) 를 사용하여 TCP/IP 네트워크상에서 관리됩니다 .

CentreWare Web 에서 제공하는 기능

- Windows 2000/XP 및 NT4.x SP6 인쇄 서버에 포트 , 대기열 및 드라이버를 원격으로 추가하는 기능 .
- 관리 작업을 수행할 때 모든 사용자를 도와 주는 설치 , 문제 해결 , 업그레이드 및 복제 마법사 .
- 브라우저로 인터넷에 연결된 네트워크상의 모든 클라이언트에서 사용할 수 있도록 서버에 CentreWare Web 설치 .
- 여러 사용자 지원 및 관리자 또는 게스트 같이 다양한 수준 / 권한의 사용자 액세스 제공 .
- 로컬 및 원격 서브넷에서 프린터 검색 .
- 일정대로 프린터 자동 검색 .

- 보고서 생성 .
- 프린터 웹 서버에 연결하여 도움말을 비롯한 프린터 관련 추가 기능 확인 .

CentreWare Web 의 작동 및 사용에 대한 자세한 내용은 **Advanced Printer Management Tools** (고급 프린터 관리 도구) **CD-ROM** 의 *CentreWare Web User Guide* (CentreWare Web 사용자 가이드) 및 온라인 도움말을 참조하십시오 .

프린터 관리 기능

작업 계정

프린터는 로그 파일에 인쇄된 작업에 대한 정보를 저장합니다 . 프린터에 연결된 경우 로그 파일은 프린터의 메모리나 옵션 하드 디스크에 저장됩니다 . 로그 파일이 프린터의 메모리에 저장된 경우 프린터를 재설정하면 내용이 사라지므로 작업 계정에 하드 디스크를 사용하는 것이 좋습니다 .

로그 파일은 작업 계정 레코드의 목록입니다 . 각 레코드에는 사용자 이름 , 작업 이름 , 인쇄된 쪽 , 작업 시간 및 사용된 토너 / 잉크 같은 필드가 포함되어 있습니다 . 모든 프린터에서 모든 필드를 지원하지는 않습니다 . 자세한 내용은 CentreWare IS 또는 CentreWare Web 온라인 도움말을 참조하십시오 .

보고된 작업 계정 값은 프로토콜에 따라 다르며 각 작업을 인쇄한 당시에 사용한 명령을 인쇄합니다 . 예를 들어 , 네트웨어에서 NPRINT 를 사용하면 인쇄 중인 작업에 대한 대부분의 정보를 프린터에 제공합니다 . Windows 와 네트웨어를 사용할 때의 작업 이름은 주로 LST: 또는 LST:BANNER 입니다 . 다른 포트에서 수행한 작업은 더 적은 작업 정보를 제공할 수 있습니다 .

작업 계정은 CentreWare IS 및 CentreWare Web 을 통해 제공됩니다 .

CentreWare IS 사용

1. 프린터의 IP 주소를 브라우저에 입력하여 CentreWare IS 를 통해 프린터에 연결합니다 .
2. CentreWare IS 주 페이지 오른쪽에서 **Jobs** (작업) 을 누릅니다 .

Jobs Accounting Links (작업 계정 링크) 페이지에 있는 링크에서 작업 계정 기록을 찾고 , 다운로드 및 삭제할 수 있습니다 .

작업 정보 삭제 , 파일로 작업 정보 다운로드 , 작업 계정 파일 형식 등을 비롯한 CentreWare IS 작업 계정에 대한 자세한 내용은 CentreWare IS 온라인 도움말을 참조하십시오 .

MaiLinX 경보

MaiLinX 경보를 사용하면 다음 조건에서 프린터가 시스템 관리자 및 다른 사람들에게 이메일을 자동으로 전송할 수 있습니다.

- 프린터 오류, 경고 및 경보가 발생할 경우.
- 프린터에 관리가 요구되는 경우 (예: 서비스가 필요하거나 공급품을 다시 채워야 하는 경우).
- CentreWare IS (인터넷 서비스) 원격 인터넷 인쇄 메시지에 회신해야 할 경우. CentreWare IS 원격 인터넷 인쇄에 대한 자세한 내용은 온라인 도움말을 참조하십시오.

세 명의 지정된 사용자, 시스템 관리자, 서비스 및 주 사용자가 메시지를 수신할 수 있습니다. 오류, 경고 및 경고를 보고하는 프린터 메시지를 위의 사용자 누구에게나 개별적으로 통보할 수 있습니다. 상태 공지 메시지의 메시지 텍스트와 주제는 사용자 정의할 수 있습니다.

상태 공지는 프린터의 SMTP (단순형 메일 전송 프로토콜) 클라이언트가 제공합니다.

CentreWare IS 상태 공지 설정

1. 프린터의 IP 주소를 브라우저에 입력하여 CentreWare IS 를 통해 프린터에 연결합니다.
2. CW IS 주 페이지 오른쪽에서 **Properties** (등록 정보) 를 누릅니다.
3. 페이지 왼쪽에서 **Mail Alerts** (메일 경보) 를 누릅니다.
4. 페이지 지시에 따라 상태 공지를 설정합니다.
5. **Save Settings** (설정값 저장) 을 눌러 변경 내용을 저장합니다.

CentreWare IS 상태 공지에 대한 자세한 내용은 CentreWare IS 온라인 도움말을 참조하십시오.

사용 프로파일 보고서

프린터에서 프린터 사용에 관하여 세부적으로 알려 주는 보고서를 출력할 수 있습니다. 사용 프로파일 보고서는 다음 항목을 포함하여 100 개 이상의 항목을 추적합니다.

- 프린터 이름, 설치일, 인쇄된 총 쪽 수, 설치된 옵션 및 네트워크 ID 와 같은 고유한 프린터 정보.
- 공급품 사용 데이터(예: 토너 또는 잉크). 공급품 사용을 추적하면 사전에 공급품을 주문할 수 있으므로 항상 프린터의 공급품을 비축해 둘 수 있습니다.
- 일반 용지와 투명용지에 인쇄하는 빈도 비교 및 각 용지함 사용량 등 용지와 용지함에 관한 정보.
- 작업 크기나 타이밍과 같은 작업 특성.

보고서 종류

- **작업 보고서** — 작업 보고서에는 마지막으로 인쇄한 작업에 대한 정보가 들어 있습니다. 이 보고서는 인쇄하면 보고서 데이터를 덮어쓰는 새 작업이 만들어지기 때문에 이메일로만 보낼 수 있고 인쇄할 수는 없습니다. 작업 보고서는 각 인쇄 작업에 대한 요금 청구가 필요한 환경에 유용합니다.
- **전체 보고서** — 전체 보고서에는 프린터 사용 기간 동안 인쇄한 모든 작업에 대한 세부적인 프린터 사용 정보가 포함됩니다. 전체 보고서는 여러 가지 형식으로 제공됩니다. 자세한 내용은 아래의 표를 참조하십시오.

전체 보고서 형식

인쇄 내용	이메일로 보내진 내용
읽을 수 있습니다. 필드는 읽기 쉽게 레이블이 붙어 있습니다. 다음 세 가지 형식으로 제공됩니다. <ul style="list-style-type: none"> ■ 빈 필드 생략. ■ 모든 필드 표시. ■ 광학 인식용. 모든 필드에 레이블이 붙어 표시되지만 보고서는 광학 인식 장비로 읽을 수 있도록 설정됩니다. 모든 텍스트는 고정 폭 글꼴이며 각 데이터 값은 페이지의 지정된 위치에 나타납니다. 	다음 두 가지 형식으로 제공됩니다. <ul style="list-style-type: none"> ■ 볼 수 있습니다. 빈 필드는 생략되고 필드는 읽기 쉽게 레이블이 붙어 있습니다. ■ 스프레드시트용. 모든 필드가 표시되고 스프레드시트로 쉽게 가져올 수 있으며 대부분의 데이터는 숫자로 인코딩되고 필드 레이블은 생략됩니다.

사용 프로파일 보고서 설정

1. 프린터의 IP 주소를 브라우저에 입력하여 CentreWare IS (인터넷 서비스)를 통해 프린터에 연결합니다.
2. 페이지 오른쪽에서 **Jobs** (작업)을 누릅니다.
3. 왼쪽에서 **Usage Profile** (사용 프로파일)을 선택한 다음 **Usage Profile Properties** (사용 프로파일 등록정보)를 선택합니다.
4. 페이지 지시에 따라 보고서를 설정합니다.
5. **Save Changes** (변경 내용 저장)를 눌러 변경 내용을 저장합니다.

보고서의 각 필드에 대한 설명을 포함하여 사용 프로파일 보고서에 대한 자세한 정보는 CentreWare IS 온라인 도움말을 참조하십시오.

사용 프로파일 보고서 인쇄

전면 패널에서

참조

전면 패널 사용에 대한 자세한 내용은 인터랙티브 설명서 **CD-ROM**에 있는 기능 안내서의 전면 패널 섹션을 참조하십시오.

1. **메뉴**가 강조 표시되면 **OK** 키를 누릅니다.
2. 위 화살표 또는 아래 화살표 키를 눌러 **지원 메뉴**로 이동합니다.
3. **OK** 키를 누릅니다.
4. 위 화살표 또는 아래 화살표 키를 눌러 **사용 프로파일 메뉴**로 이동합니다.

5. **OK** 키를 누릅니다.
6. 위 화살표 또는 아래 화살표 키를 눌러 **사용 프로파일 인쇄**로 이동합니다.
7. **OK** 키를 누릅니다.
8. 메뉴 시스템을 종료하려면 **종료**로 이동하고 **OK** 키를 누릅니다.

CentreWare IS 사용

1. 프린터의 IP 주소를 브라우저에 입력하여 CentreWare IS (인터넷 서비스) 를 통해 프린터에 연결합니다.
2. 페이지 오른쪽에서 **Jobs** (작업) 을 누릅니다.
3. 페이지 왼쪽에서 **Usage Profile** (사용 프로파일) 을 누릅니다.
4. **Print Usage Profile Report** (사용 프로파일 보고서 인쇄) 를 눌러 빈 필드가 생략된 전체 보고서를 인쇄합니다.

이메일을 통해 보고서 전송

전면 패널에서

참조

이메일을 통해 사용 프로파일 보고서를 전송하려면 7 쪽의 “CentreWare Internet Services” 를 통해 프린터를 적절히 설정해야 합니다.

1. 메뉴가 강조 표시되면 **OK** 키를 누릅니다.
2. 위 화살표 또는 아래 화살표 키를 눌러 **지원 메뉴**로 이동합니다.
3. **OK** 키를 누릅니다.
4. 위 화살표 또는 아래 화살표 키를 눌러 **사용 프로파일 메뉴**로 이동합니다.
5. **OK** 키를 누릅니다.
6. 위 화살표 또는 아래 화살표 키를 눌러 **이메일 전체 보고서** 또는 **이메일 작업 보고서**로 이동합니다.
7. **OK** 키를 누릅니다.
8. 메뉴 시스템을 종료하려면 **종료**로 이동하고 **OK** 키를 누릅니다.

CentreWare IS 사용

참조

이메일을 통해 사용 프로파일 보고서를 전송하려면 9 쪽의 “MaiLinx 경보” 를 통해 MaiLinX 를 적절히 설정해야 합니다.

1. 프린터의 IP 주소를 브라우저에 입력하여 CentreWare IS 를 통해 프린터에 연결합니다.
2. 주 페이지 오른쪽에서 **Jobs** (작업) 을 누릅니다.
3. 페이지 왼쪽에서 **Usage Profile** (사용 프로파일) 을 누릅니다.

4. **Send to Specific Address** (특정 주소로 전송) 필드에 원하는 이메일 주소를 입력합니다 .
5. **Send Usage Profile Report** (사용 프로파일 보고서 전송) 을 누릅니다 .

Xerox Usage Analysis Tool

Xerox Usage Analysis Tool (Xerox 사용 분석 도구) 은 시스템 관리자가 Xerox 프린터 사용을 자동으로 추적하고 작업 계정 기록을 얻을 수 있는 Windows 클라이언트 / 서버 응용 프로그램입니다 . 도구는 많은 사용자와 프린터가 있는 대형 네트워크를 지원합니다 .

작업 계정과 프린터 사용 데이터는 데이터베이스에 저장됩니다 . 단일 서버를 사용하여 여러 클라이언트에서 응용 프로그램을 실행할 수 있습니다 . 보고서 분석 및 요금 청구를 위해 데이터를 스프레드시트로 내보낼 수 있습니다 .

Xerox Usage Analysis Tool 사용에 대한 자세한 정보는 응용 프로그램의 온라인 도움말 시스템에서 제공됩니다 .

시스템 요구 사항

- IP 네트워크 .
- 이더넷 인터페이스를 갖춘 Xerox Phaser 프린터 (옵션 하드 디스크 권장) .
- RAM 이 적어도 32MB 이상인 PC 서버에 적어도 1 GB 이상의 하드 디스크 공간 권장 .
- 지원되는 운영 체제 : Windows 95/98/Me, Windows NT 4.x 및 Windows 2000/XP .
- 스프레드시트로 내보내기용 (그래프 , 요금 청구 , 데이터 분석용) : Microsoft Excel 97 또는 Excel 2000 .

설치

Xerox Usage Analysis Tool 을 설치하는 데 사용되는 웹 링크는 프린터 설치자 및 유틸리티 **CD-ROM** 에 있습니다 . 프린터 드라이버 , Xerox Usage Analysis Tool 및 기타 소프트웨어를 설치하는 데 단일의 통합된 설치자가 사용됩니다 . 클라이언트와 서버 설치에 동일한 설치자가 사용됩니다 .

1. Xerox 설치자를 실행합니다 .
2. 프롬프트되면 다음을 선택합니다 .
 - a. 프린터 관리 도구를 선택합니다 .
 - b. **Windows** 도구를 선택합니다 .
 - c. **Usage Analysis Tool** 을 누릅니다 . Xerox Usage Analysis Tool 의 설치를 완료할 수 있는 웹 사이트로 연결됩니다 .

설치하는 동안 JVM, 런타임 Microsoft Access 및 Windows 데이터베이스 인터페이스 ODBC (개방형 데이터베이스 연결성) 와 같은 추가 구성 요소가 설치될 수 있습니다 .

Windows 95/98/Me 네트워크

이 섹션에서는 Windows 95/98/Me 의 설치 및 문제 해결 단계를 제공합니다.

- 빠른 CD-ROM 설치 단계 — 13 쪽 참조.
- 기타 설치 방법 — 14 쪽 참조.
- Windows 95/98/Me 문제 해결 — 15 쪽 참조.

준비 단계

1. 환경 설정 쪽을 인쇄하여 참조용으로 보관합니다.
2. 환경 설정 쪽을 확인하고 원하는 프로토콜이 사용되는지 확인합니다.
3. PC 에 아직 TCP/IP 주소가 구성되지 않은 경우 회사 지침에 따라 환경설정을 수행했는지 시스템 관리자에게 문의하십시오. 아직 TCP/IP 네트워크가 설치되지 않았으면 192.1.1.1 과 같은 고유한 주소를 사용하여 PC 를 구성하십시오. PC 의 IP 주소를 확인하려면 다음 단계를 따르십시오.
 - a. 시작 메뉴에서 실행을 누릅니다.
 - b. **windows** 를 입력합니다. (파일이 없으면 TCP/IP 가 설치되지 않을 수 있습니다.)
 - c. **OK** 를 누릅니다.
 - d. 목록에서 네트워크 어댑터를 선택합니다. IP 주소가 **IP** 주소 필드에 나열됩니다.

Windows 환경에서 TCP/IP 를 설치하고 구성하는 것에 대한 자세한 내용은 Microsoft Windows 설명서를 참조하십시오.

4. 빠른 **CD-ROM** 설치 단계나 기타 설치 방법 섹션으로 계속 진행하여 원하는 설치 방법을 찾습니다.

빠른 CD-ROM 설치 단계

1. 프린터의 프린터 설치자 및 유틸리티 **CD-ROM** 을 컴퓨터의 CD-ROM 드라이브에 넣습니다. PC 가 자동 실행으로 설정되어 있으면 Xerox 설치자가 자동으로 시작됩니다. 자동으로 시작되지 않으면 다음을 수행하십시오.
 - a. 시작과 실행을 차례로 누릅니다.
 - b. 실행 창에서 <CD 드라이브 >:\INSTALL.EXE 를 입력합니다.
2. 목록에서 원하는 언어를 선택합니다.
3. 프린터에 해당하는 프린터 드라이브를 설치합니다. Xerox 설치자에서 프린터 드라이버를 선택한 다음 **Xerox Phaser 6200** 컬러 프린터 드라이버 설치를 선택합니다.
4. 예를 눌러 Xerox 소프트웨어 사용권 계약에 동의합니다.
5. Xerox 설치자는 네트워크를 검색하여 발견한 첫 번째 프린터를 표시합니다. 다음을 눌러 이 프린터를 사용합니다.

6. 다음을 눌러 프린터의 기본 이름을 사용하거나 다른 이름을 입력한 다음 **Save Changes** (변경 내용 저장) 를 누른 후 다음을 누릅니다.
7. 시스템에 복사될 파일을 나타내는 정보 대화 상자가 표시됩니다. 다음을 눌러 파일을 설치하고 **Finish** (마침) 를 눌러 설치를 완료합니다.

기타 설치 방법

Xerox TCP/IP Port Monitor

Windows 용 Xerox 설치자는 PCL 5c 드라이버를 사용하여 설치할 때 자동으로 Xerox TCP/IP Port Monitor (Xerox TCP/IP 포트 모니터) 를 설치합니다. Xerox TCP/IP Port Monitor 를 사용하면 TCP/IP 포트를 추가하거나 제거할 수 있습니다.

Xerox TCP/IP Port Monitor 를 사용하여 포트 추가

1. TCP/IP 포트를 추가하려면 새로운 TCP/IP 포트에 연결할 프린터에 대한 프린터 등록 정보 대화 상자를 엽니다.
 - a. 시작을 누르고 설정으로 스크롤하여 프린터를 누릅니다.
 - b. 새로운 TCP/IP 포트에 연결할 프린터를 마우스 오른쪽 단추로 누르고 등록 정보를 선택합니다.
2. 자세히 탭을 선택하고 포트 추가 단추를 누릅니다.
3. 포트 추가 대화 상자에서 기타를 선택합니다.
4. 사용 가능한 프린터 포트 모니터 목록에서 **Xerox TCP/IP Port** (Xerox TCP/IP 포트) 를 선택한 다음 **OK** 단추를 누릅니다.
5. 이제 **Xerox TCP/IP Printer Port Wizard** (Xerox TCP/IP 프린터 포트 마법사) 를 시작합니다. 마법사는 다음 프로시저를 통해 단계별로 안내합니다.
 - a. 새로운 포트의 이름 선택.
 - b. DNS 이름 또는 IP 주소로 프린터 식별.
 - c. 또는 자동 프린터 검색 기능을 사용하여 프린터 식별. 다음을 눌러 포트 설치를 계속합니다.
6. 마법사는 포트 이름과 프린터 주소를 확인하고 나머지 포트 설정을 자동으로 구성합니다. 프린터 식별에서 오류가 발견되면 **Additional Information** (추가 정보) 를 요청하는 대화 상자가 표시됩니다.

Add Xerox TCP/IP Port (Xerox TCP/IP 포트 추가) 창에서 다음을 수행합니다.

- a. **Enter a Port Name** (포트 이름 입력) 에 추가할 포트의 고유한 이름을 입력합니다.
- b. **Enter a printer name or IP address** (프린터 이름 또는 IP 주소 입력) 에 프린터의 호스트 이름이나 IP 주소를 입력합니다.
- c. 다음을 누릅니다.

참조

LAN (Local Area Network) 에서 Xerox 프린터를 찾으려면 **Auto Printer Discovery** (프린터 자동 검색) 을 선택한 다음 **Refresh** (새로 고침) 을 누릅니다. Xerox TCP/IP Port Monitor 는 네트워크에서 Xerox 프린터를 검색하여 목록에 표시합니다. 목록에서 원하는 프린터를 선택하고 **OK** 를 누릅니다.

7. 모든 포트 설정을 구성하고 확인하면 **Completing** (완료) 대화 상자가 표시되어 모든 설정을 요약합니다. **Back** (뒤로) 키를 눌러 설정을 변경할 수 있습니다. 그렇지 않으면 **Finish** (마침) 키를 눌러 포트 설정을 완료합니다.
8. **OK** 를 눌러 프린터 등록 정보 창을 닫습니다. 이렇게 하면 Xerox TCP/IP 포트 설치가 완료됩니다.

PhaserPort 소프트웨어

참조

PhaserPort 는 포스트스크립트 설치의 기본 유틸리티입니다. PCL 설치에 대해서는 *Xerox TCP/IP Port Monitor* (Xerox TCP/IP 포트 모니터) 섹션을 참조하십시오.

Windows 용 Xerox 설치자는 포스트스크립트 드라이버를 사용하여 설치할 때 Windows 용 PhaserPort 를 자동으로 설치합니다. Windows 용 PhaserPort 는 Windows 95/98/ME TCP/IP 피어 - 투 - 피어 네트워크를 통해 인쇄하는 Xerox 인쇄 모니터입니다.

PhaserPort IP 주소 변경

프린터의 IP 주소가 변경되었으면 대응하는 포트의 IP 주소를 변경하십시오.

1. 시작 메뉴에서 설정을 선택한 다음 프린터를 누릅니다.
2. 프린터 창에서 프린터를 마우스 오른쪽 단추로 누른 다음 등록 정보를 누릅니다.
3. 등록 정보 대화 상자에서 자세히를 누릅니다.
4. PhaserPort 가 다음 포트에 인쇄합니다 필드에 나타나는지 확인하고 포트 설정을 누릅니다.
5. **Configure PhaserPort** 대화 상자에 프린터의 IP 주소나 DNS 이름을 입력합니다. 프린터의 IP 주소나 DNS 이름을 모르면 찾아보기를 눌러 네트워크의 프린터 목록을 표시합니다. 원하는 프린터를 더블 클릭하면 PhaserPort 가 **Configure PhaserPort** 대화 상자에 정보를 자동으로 입력합니다. 네트워크를 다시 검색하려면 새로 고침을 눌러 검색을 다른 서브넷으로 확장하고 고급을 누릅니다.
6. **OK** 를 누릅니다.
7. **OK** 를 다시 눌러 변경 내용을 적용합니다.

Windows 95/98/Me 문제 해결

이 문제 해결 섹션에서는 다음 작업을 완료한 것으로 가정합니다.

- Windows 버전에 대한 기본 운영 지식이 있습니다.
 - Phaser 프린터 PCL 또는 포스트스크립트 인쇄 드라이버를 설치했습니다.
 - 환경 설정 쪽을 인쇄하여 복사본을 가지고 있습니다. 전면 패널 사용이나 환경 설정 쪽 인쇄에 대한 자세한 내용은 인터랙티브 설명서 **CD-ROM** 의 기능 안내서에서 전면 패널 섹션을 참조하십시오.
1. 프린터가 제대로 꽂혀 있고, 켜져 있으며, 활성 네트워크에 연결되어 있는지 확인합니다.
 2. 프린터의 뒷면이나 CentreDirect 외부 인쇄 서버에서 LED 를 모니터링하여 프린터가 네트워크 트래픽을 받고 있는지 확인합니다. 프린터가 작동 중인 네트워크 수신 트래픽에 연결되어 있으면 링크 LED 는 녹색이고 호박색 트래픽 LED 는 빠르게 깜박거립니다.

3. 워크스테이션 바탕 화면에서 마우스 오른쪽 단추를 사용하여 네트워크 환경을 선택합니다. 마우스 왼쪽 단추를 사용하여 하위 메뉴에서 등록 정보를 선택합니다.
4. 네트워크 대화 상자가 나타납니다. 구성 탭을 선택합니다.
5. 설치된 네트워크 구성 요소 목록에서 다음 항목을 확인합니다.
 - Microsoft 네트워크의 클라이언트
 - Xerox TCP/IP Port Monitor (Xerox TCP/IP 포트 모니터)
6. CentreWare DP 를 실행하도록 선택한 경우에는 다음을 확인합니다.
 - Novell 네트워크 : IPX 네트워크용 Microsoft 클라이언트나 Novell IntraNetWare 클라이언트를 로드해야 합니다.
 - TCP/IP 네트워크 : 추가 소프트웨어가 필요하지는 않지만 프린터에는 유효한 TCP/IP 주소가 할당되어야 합니다.
7. 위의 프로토콜이나 서비스가 설치되어 있지 않으면 필요한 모든 구성 요소를 설치하고 시스템을 다시 시작합니다.
8. 다시 시작되면 시작 단추와 설정을 선택한 다음 프린터 폴더를 선택합니다. 프린터 창이 나타납니다.
9. 프린터용 드라이버를 제대로 선택했는지 확인합니다.
10. 프린터 아이콘을 마우스 오른쪽 단추로 누르고 등록 정보를 선택합니다.
11. 자세히 탭을 선택합니다.
12. 다음 드라이버를 사용하여 인쇄합니다 목록에서 드라이버 이름을 확인합니다. 필요한 경우 새로운 드라이버를 다시 선택하거나 설치합니다.
13. 다음 포트로 인쇄합니다 목록에서 포트 이름을 확인합니다. 필요한 경우 올바른 이름을 다시 선택합니다.
14. 응용 프로그램을 시작하고 인쇄 작업을 프린터로 전송합니다. 프린터에서 인쇄되지 않으면 Windows 드라이버의 문제 해결 탭에서 PhaserSMART 에 액세스하거나 Xerox 웹 사이트 www.xerox.com/officeprinting/support 를 참조하십시오.

Windows NT 4.x 네트워크

이 섹션에서는 Windows NT 4.x 의 설치 및 문제 해결 단계를 제공합니다.

- 준비 단계 — 17 쪽 참조.
- 빠른 CD-ROM 설치 단계 — 17 쪽 참조.
- 기타 설치 방법 — 18 쪽 참조.
- Windows NT 4.x 문제 해결 (TCP/IP) — 21 쪽 참조.
- Windows NT 4.x 문제 해결 (AppleTalk) — 22 쪽 참조.

준비 단계

다음 준비 단계는 사용되는 방법에 관계 없이 모든 프린터에 수행해야 합니다.

1. 프린터가 제대로 꽂혀 있고, 켜져 있으며, 활성 네트워크에 연결되어 있는지 확인합니다.
2. 프린터의 뒷면이나 CentreDirect 외부 인쇄 서버에서 LED 를 모니터링하여 프린터가 네트워크 트래픽을 받고 있는지 확인합니다. 프린터가 작동 중인 네트워크 수신 트래픽에 연결되어 있으면 링크 LED 는 녹색이고 호박색 트래픽 LED 는 빠르게 깜박거립니다.
3. 환경 설정 쪽을 인쇄하여 참조용으로 보관합니다. 전면 패널 사용이나 환경 설정 쪽 인쇄에 대한 자세한 내용은 인터랙티브 설명서 **CD-ROM** 의 기능 안내서에서 전면 패널 섹션을 참조하십시오.
4. 환경 설정 쪽을 확인하고 원하는 프로토콜이 사용되는지 확인합니다.
5. 빠른 CD-ROM 설치 단계나 기타 설치 방법 섹션으로 계속 진행하여 원하는 설치 방법을 찾습니다.

빠른 CD-ROM 설치 단계

1. 프린터의 프린터 설치자 및 유틸리티 **CD-ROM** 을 컴퓨터의 CD-ROM 드라이브에 넣습니다. PC 가 자동 실행으로 설정되어 있으면 Xerox 설치자가 자동으로 시작됩니다. 자동으로 시작되지 않으면 다음을 수행하십시오.
 - a. 시작과 실행을 차례로 누릅니다.
 - b. 실행 창에서 <CD 드라이브>:INSTALL.EXE 를 입력합니다.
2. 목록에서 원하는 언어를 선택합니다.
3. 프린터에 해당하는 프린터 드라이브를 설치합니다. Xerox 설치자에서 프린터 드라이버를 선택한 다음 **Xerox Phaser 6200** 컬러 프린터 드라이버 설치를 선택합니다.
4. 예를 눌러 Xerox 소프트웨어 사용권 계약에 동의합니다.
5. Xerox 설치자는 네트워크를 검색하여 발견한 첫 번째 프린터를 표시합니다. 다음을 눌러 이 프린터를 사용합니다.

6. 다음을 눌러 프린터의 기본 이름을 사용하거나 다른 이름을 입력한 다음 **Save Changes** (변경 사항 저장) 을 누른 후 다음을 누릅니다.
7. 시스템에 복사될 파일을 나타내는 정보 대화 상자가 표시됩니다. 다음을 눌러 파일을 설치하고 마침을 눌러 설치를 완료합니다.

기타 설치 방법

다음 방법 중 하나를 사용하여 Windows NT 네트워크에 프린터를 설치할 수도 있습니다.

- Microsoft TCP/IP 프로토콜
- AppleTalk 프로토콜
- **Advanced Printer Management Tools** (고급 프린터 관리 도구) **CD-ROM** 의 CentreWare IS 프로그램을 사용하여 프린터를 모니터하고 구성할 수 있습니다. 프린터가 TCP/IP 프로토콜을 사용하는 Windows NT 네트워크에 연결되어 있는 경우 웹 브라우저를 사용하면 CentreWare IS 를 통해 프린터를 모니터하고 구성할 수 있습니다.
- TCP/IP 프로토콜을 사용하는 Windows NT 네트워크에 여러 프린터를 설치하거나 관리하려면 Microsoft Management Console 에 Xerox CentreWare MC 스냅인을 사용할 수 있습니다. **Advanced Printer Management Tools** (고급 프린터 관리 도구) **CD-ROM** 의 *Xerox CentreWare MC User Guide* (Xerox CentreWare MC 사용자 안내서) 를 참조하십시오.
- Xerox TCP/IP Port Monitor 를 사용하면 PCL 5c 드라이버를 사용하여 설치하는 데 필요한 TCP/IP 포트를 추가하거나 제거할 수 있습니다.

빠른 설치 단계 (Microsoft TCP/IP 프로토콜)

1. 바탕 화면에서 네트워크 환경 아이콘을 마우스 오른쪽 단추로 누르고 등록 정보를 선택합니다.
2. 프로토콜 탭을 누르고 TCP/IP 프로토콜이 로드되었는지 확인합니다.
3. 서비스 탭을 선택하고 **Microsoft TCP/IP** 인쇄가 로드되는지 확인합니다.
4. 이 소프트웨어가 없으면 Microsoft 에서 제공한 설명서를 사용하여 설치한 다음 이 문서로 다시 돌아옵니다.
5. 제어판을 열고 프린터 아이콘을 더블 클릭합니다.
6. 프린터 추가를 더블 클릭합니다. 그러면 프린터 추가 마법사가 시작됩니다.
7. 내 컴퓨터가 선택되어 있는지 확인하고 다음 > 을 누릅니다.
8. 포트 추가를 누릅니다.
9. 나타나는 목록에서 **LPR** 포트를 선택합니다.
10. 새 포트를 누릅니다. 이렇게 하면 추가 **LPR** 호환 프린터 창이 열립니다.
11. 프린터의 IP 주소와 프린터 이름을 입력합니다. 이름은 공백 없이 최대 31 자까지 입력할 수 있습니다.
12. **OK** 를 선택합니다. 마법사가 이전 대화 상자로 돌아갑니다. 입력한 새 IP 주소가 목록에 표시되고 올바른지 확인합니다. 주소의 왼쪽에 있는 확인란을 선택해야 합니다. 선택하지 않은 경우에는 선택한 후 다음 > 을 선택합니다.
13. 프린터의 프린터 설치자 및 유틸리티 **CD-ROM** 을 컴퓨터의 CD-ROM 드라이브에 넣고 디스크 있음을 누릅니다.
14. 찾아보기 단추를 누르고 Windows NT 드라이버가 포함된 디렉토리를 선택합니다.

15. *.INF 파일을 선택합니다.
16. 열기를 누릅니다. 마법사가 이전 대화 상자로 돌아갑니다. 경로와 파일 이름이 올바른지 확인하고 **OK** 를 누릅니다.
17. 다음 대화 상자에서 프린터 이름을 입력하고 해당 프린터를 기본값으로 설정할지 여부를 선택합니다. 다음 > 을 누릅니다.
18. 프린터를 공유하지 않으려면 다음 > 을 누릅니다. 프린터를 공유하려면 공유 이름을 입력하고 공유 확인란을 선택한 후 다음 > 을 누릅니다.
19. 그 다음 대화 상자에서 시험 인쇄하는 것이 좋습니다. 마침을 누릅니다.
20. 시험 인쇄가 완료될 때까지 기다립니다. 시험 인쇄를 확인하는 새 대화 상자가 나타나면 예를 누릅니다.
21. 인쇄 작업을 프린터로 전송합니다.
22. 인쇄 작업의 인쇄 품질을 확인합니다. 인쇄 품질에 문제가 있거나 인쇄 작업이 수행되지 않으면 인터랙티브 설명서 **CD-ROM** 의 문제 해결 안내서를 참조하여 문제를 수정하거나 Windows 드라이버의 문제 해결 탭에서 PhaserSMART 에 액세스하십시오.

빠른 설치 단계 (AppleTalk 프로토콜)

참조

NT 4.x 서버에서 AppleTalk 을 사용할 수 있으려면 매킨토시용 서비스를 설치해야 합니다.

1. 바탕 화면에서 네트워크 환경 아이콘을 마우스 오른쪽 단추로 누르고 등록 정보를 선택합니다.
2. 프로토콜 탭을 누르고 **AppleTalk** 프로토콜이 로드되었는지 확인합니다.
3. AppleTalk 소프트웨어가 없으면 Microsoft 에서 제공한 설명서를 사용하여 설치한 다음 이 문서로 다시 돌아옵니다.
4. 제어판을 열고 프린터 아이콘을 더블 클릭합니다.
5. 프린터 추가를 더블 클릭합니다. 그러면 프린터 추가 마법사가 시작됩니다.
6. 내 컴퓨터가 선택되어 있는지 확인하고 다음 > 을 누릅니다.
7. 포트 추가를 누릅니다.
8. **AppleTalk** 인쇄 장치를 선택하고 새 포트를 누릅니다.
9. 이더넷을 누르고 장치를 선택합니다.
10. 목록에서 프린터 장치를 선택한 다음 **OK** 를 누릅니다.
11. **OK** 를 누릅니다. 마법사가 이전 대화 상자로 돌아갑니다. 입력한 포트 이름이 목록에 표시되고 올바른지 확인합니다. 포트 이름의 왼쪽에 있는 확인란을 선택해야 합니다. 선택하지 않은 경우에는 선택한 후 다음 > 을 선택합니다.
12. 프린터의 프린터 설치자 및 유틸리티 **CD-ROM** 을 컴퓨터의 CD-ROM 드라이브에 넣고 디스크 있음을 누릅니다.
13. 찾아보기 단추를 누르고 Windows NT 드라이버가 포함된 디렉토리, <CD 드라이브>:\instal\winnt40 를 선택한 다음 열기를 누릅니다.
14. *.INF 파일을 선택한 다음 **OK** 를 누릅니다.
15. 마법사가 이전 대화 상자로 돌아갑니다. 경로와 파일 이름이 올바른지 확인하고 **OK** 를 누릅니다.

16. 다음 대화 상자에서 프린터 이름을 입력하고 해당 프린터를 기본값으로 설정할지 여부를 선택한 후 다음 > 을 누릅니다.
17. 프린터를 공유하지 않으려면 다음 > 을 누릅니다. 프린터를 공유하려면 공유 이름을 입력하고 공유 확인란을 선택한 후 다음 > 을 누릅니다.
18. 그 다음 대화 상자에서 시험 인쇄하는 것이 좋습니다. 마침을 누릅니다.
19. 시험 인쇄가 완료될 때까지 기다립니다. 시험 인쇄를 확인하는 새 대화 상자가 나타나면 예를 누릅니다.
20. 인쇄 작업을 프린터로 전송합니다.
21. 인쇄 작업의 인쇄 품질을 확인합니다. 인쇄 품질에 문제가 있거나 인쇄 작업이 수행되지 않으면 인터랙티브 설명서 **CD-ROM** 의 문제 해결 안내서를 참조하여 문제를 수정하거나 프린터 드라이버의 문제 해결 탭에서 PhaserSMART 에 액세스하십시오.

Xerox TCP/IP Port Monitor

Windows 용 Xerox 설치자는 PCL 5c 드라이버를 사용하여 설치할 때 자동으로 Xerox TCP/IP Port Monitor (Xerox TCP/IP 포트 모니터) 를 설치합니다. Xerox TCP/IP Port Monitor 를 사용하면 TCP/IP 포트를 추가하거나 제거할 수 있습니다.

Xerox TCP/IP Port Monitor 를 사용하여 포트 추가

1. TCP/IP 포트를 추가하려면 새로운 TCP/IP 포트에 연결할 프린터에 대한 프린터 등록 정보 대화 상자를 엽니다.
 - a. 시작을 누르고 설정으로 스크롤하여 프린터를 누릅니다.
 - b. 새로운 TCP/IP 포트에 연결할 프린터를 마우스 오른쪽 단추로 누르고 등록 정보를 선택합니다.
2. 자세히 탭을 선택하고 포트 추가 단추를 누릅니다.
3. 포트 추가 대화 상자에서 기타를 선택합니다.
4. 사용 가능한 프린터 포트 모니터 목록에서 **Xerox TCP/IP Port** (Xerox TCP/IP 포트) 를 선택한 다음 **OK** 단추를 누릅니다.
5. 이제 **Xerox TCP/IP Printer Port Wizard** (Xerox TCP/IP 프린터 포트 마법사) 를 시작합니다. 마법사는 다음 프로시저를 통해 단계별로 안내합니다.
 - a. 새로운 포트의 이름 선택
 - b. DNS 이름 또는 IP 주소로 프린터 식별
 - c. 또는 자동 프린터 검색 기능을 사용하여 프린터 식별. 다음을 눌러 포트 설치를 계속합니다.
6. 마법사는 포트 이름과 프린터 주소를 확인하고 나머지 포트 설정을 자동으로 구성합니다. 프린터 식별에서 오류가 발견되면 추가 정보를 요청하는 대화 상자가 표시됩니다. **Add Xerox TCP/IP Port** (Xerox TCP/IP 포트 추가) 창에서 다음을 수행합니다.
 - a. **Enter a Port Name** (포트 이름 입력) 에 추가할 포트의 고유한 이름을 입력합니다.
 - b. **Enter a printer name or IP address** (프린터 이름 또는 IP 주소 입력) 에 프린터의 호스트 이름이나 IP 주소를 입력합니다.
 - c. 다음을 누릅니다.

참조

LAN (Local Area Network) 에서 Xerox 프린터를 찾으려면 **Auto Printer Discovery** (프린터 자동 검색) 을 선택한 다음 **Refresh** (새로 고침) 을 누릅니다 . Xerox TCP/IP Port Monitor 는 네트워크에서 Xerox 프린터를 검색하여 목록에 표시합니다 . 목록에서 원하는 프린터를 선택하고 **OK** 를 누릅니다 .

7. 모든 포트 설정을 구성하고 확인하면 **Completing** (완료) 대화 상자가 표시되어 모든 설정을 요약합니다 . **Back** (뒤로) 키를 눌러 설정을 변경할 수 있습니다 . 그렇지 않으면 마침 키를 눌러 포트 설정을 완료합니다 .
8. **OK** 를 눌러 프린터 등록 정보 창을 닫습니다 . 이렇게 하면 Xerox TCP/IP 포트 설치가 완료됩니다 .

Windows NT 4.x 문제 해결 (TCP/IP)

이 문제 해결 섹션에서는 다음 작업을 완료한 것으로 가정합니다 .

- Phaser 프린터 PCL 또는 포스트스크립트 인쇄 드라이버를 로드했습니다 .
 - 환경 설정 쪽을 인쇄하여 복사본을 가지고 있습니다 . 환경 설정 쪽 인쇄에 대한 자세한 내용은 인터랙티브 설명서 **CD-ROM** 의 기능 안내서에서 전면 패널 섹션을 참조하십시오 .
1. 환경 설정 쪽의 TCP/IP 영역에서 다음 항목을 확인합니다 .
 - IP Address Source (IP 주소 공급) 이 네트워크 환경 설정에 따라 DHCP, 전면 패널 , BOOTP 또는 자동 IP 로 설정되어 있는지 여부 .
 - 현재 IP 주소가 제대로 설정되어 있는지 여부 자동 IP, DHCP 또는 BOOTP 에 의해 할당된 경우 이 주소를 참조하십시오 .
 - 서브넷 마스크가 사용된 경우 제대로 설정되어 있는지 여부
 - 기본 게이트웨이가 사용된 경우 제대로 설정되어 있는지 여부

LPR 설정이 사용되었는지 여부 LPR 및 AppSocket 설정을 확인하고 원하는 대로 설정되어 있는지 확인합니다 .
 2. 환경 설정 쪽의 LPR 영역에서 언어를 확인합니다 .
 - 인터프리터 : 드라이버에 따라 자동 , PCL 또는 포스트스크립트
 3. 클라이언트가 네트워크로 로그인하여 올바른 인쇄 대기열로 인쇄하는지 확인합니다 . 또한 사용자 Phaser 프린터 대기열에 액세스했는지 확인합니다 .
 4. 서버 바탕 화면에서 마우스 오른쪽 단추를 사용하여 네트워크 환경을 선택합니다 . 마우스 왼쪽 단추를 사용하여 하위 메뉴에서 등록 정보를 선택합니다 .
 5. 네트워크 대화 상자가 나타납니다 . 프로토콜 탭을 선택합니다 .
 6. 설치된 네트워크 프로토콜 목록에서 TCP/IP 프로토콜을 확인합니다 .
 7. 필요에 따라 추가를 클릭하고 나열되지 않은 구성 요소를 설치한 다음 시스템을 다시 시작합니다 .
 8. 다시 시작되면 시작을 누르고 설정 , 제어판을 차례로 선택한 다음 서비스를 더블 클릭합니다 . TCP/IP PrintServer 를 찾습니다 . 상태 열에 “ 시작됨 ” 이라고 표시되고 시작 열에 “ 자동 ” 으로 표시되는지 확인합니다 .
 9. 시작 단추와 설정을 선택한 다음 프린터 폴더를 선택합니다 . 프린터 창이 나타납니다 .
 10. 프린터 아이콘을 마우스 오른쪽 단추로 누르고 등록 정보를 선택합니다 .
 11. 프린터용 드라이버를 올바르게 로드하고 선택했는지 확인합니다 .

12. 포트 탭을 선택합니다.
13. 다음 포트로 인쇄합니다 목록의 IP 주소가 환경 설정 쪽의 IP 주소와 같은지 확인합니다. 필요에 따라 프린터에 사용된 TCP/IP 번호를 다시 선택합니다.
14. 일반 탭을 누른 다음 시험 쪽 인쇄를 누릅니다. 프린터에서 인쇄되지 않으면 프린터 드라이버의 문제 해결 탭에서 PhaserSMART 에 액세스하거나 Xerox 웹 사이트 www.xerox.com/officeprinting/support 를 참조하십시오.

Windows NT 4.x 문제 해결 (AppleTalk)

이 문제 해결 섹션에서는 다음 작업을 완료한 것으로 가정합니다.

- Phaser 프린터 포스트스크립트 인쇄 드라이버를 로드했습니다.
 - 환경 설정 쪽을 인쇄하여 복사본을 가지고 있습니다. 환경 설정 쪽 인쇄에 대한 자세한 내용은 인터랙티브 설명서 **CD-ROM** 의 기능 안내서에서 전면 패널 섹션을 참조하십시오.
1. 환경 설정 쪽의 이더토크 영역에서 다음 항목을 확인합니다.
 - 이더토크 이름이 올바른지 여부
 - 사용이 예로 설정되어 있는지 여부
 - 영역에 원하는 영역 이름이나 * 가 포함되어 있는지 여부. * 는 기본 로컬 영역을 의미합니다.
 2. 클라이언트가 네트워크로 로그인하여 올바른 인쇄 대기열로 인쇄하는지 확인합니다. 또한 사용자가 Phaser 프린터 대기열에 액세스했는지 확인합니다.
 3. 서버 바탕 화면에서 마우스 오른쪽 단추를 사용하여 네트워크 환경을 선택합니다. 마우스 왼쪽 단추를 사용하여 하위 메뉴에서 등록정보를 선택합니다.
 4. 네트워크 대화 상자가 나타납니다. 구성 탭을 선택합니다.
 5. 설치된 네트워크 구성 요소 목록에서 AppleTalk 프로토콜을 확인합니다.
 6. 필요에 따라 나열되지 않은 구성 요소를 설치하고 시스템을 다시 시작합니다.
 7. 다시 시작되면 시작 단추와 설정을 선택한 다음 프린터 폴더를 선택합니다. 프린터 창이 나타납니다.
 8. 프린터 아이콘을 마우스 오른쪽 단추로 누르고 등록정보를 선택합니다.
 9. 프린터용 드라이버를 제대로 선택했는지 확인합니다.
 10. 포트 탭을 선택합니다.
 11. 다음 포트로 인쇄합니다 목록에서 AppleTalk 이름을 확인합니다. 필요한 경우 올바른 이름을 다시 선택하거나 나열되지 않으면 위의 단계 1 과 2 에서 영역을 선택한 다음 이름을 선택하여 새 포트를 추가합니다.
 12. 일반 탭을 누른 다음 시험 쪽 인쇄를 누릅니다. 프린터에서 인쇄되지 않으면 프린터 드라이버의 문제 해결 탭에서 PhaserSMART 에 액세스하거나 Xerox 웹 사이트, www.xerox.com/officeprinting/support 를 참조하십시오.

Windows 2000/XP 네트워크

이 섹션에서는 Windows 2000/XP 의 설치 및 문제 해결 단계를 제공합니다.

- 준비 단계 — 23 쪽 참조.
- 빠른 CD-ROM 설치 단계 — 23 쪽 참조.
- 기타 설치 방법 — 24 쪽 참조.
- 빠른 설치 단계 (Microsoft TCP/IP 프로토콜) — 24 쪽 참조.
- 빠른 설치 단계 (AppleTalk 프로토콜) — 25 쪽 참조.
- Xerox TCP/IP Port Monitor — 26 쪽 참조.
- Windows 2000/XP 문제 해결 (TCP/IP) — 28 쪽 참조.
- Windows 2000/XP 문제 해결 (AppleTalk) — 29 쪽 참조.

준비 단계

다음 준비 단계는 선택한 방법에 관계 없이 모든 프린터에 수행해야 합니다.

1. 환경 설정 쪽을 인쇄하여 참조용으로 보관합니다.
2. 프린터가 제대로 꽂혀 있고, 켜져 있으며, 활성 네트워크에 연결되어 있는지 확인합니다.
3. 프린터의 뒷면이나 CentreDirect 외부 인쇄 서버에서 LED 를 모니터링하여 프린터가 네트워크 트래픽을 받고 있는지 확인합니다. 프린터가 작동 중인 네트워크 수신 트래픽에 연결되어 있으면 링크 LED 는 녹색이고 호박색 트래픽 LED 는 빠르게 깜박거립니다.
4. 빠른 CD-ROM 설치 단계나 기타 설치 방법으로 계속 진행하여 원하는 설치 방법을 찾습니다.

빠른 CD-ROM 설치 단계

1. 프린터의 프린터 설치자 및 유틸리티 **CD-ROM** 을 컴퓨터의 CD-ROM 드라이브에 넣습니다. PC 가 자동 실행으로 설정되어 있으면 Xerox 설치자가 자동으로 시작됩니다. 자동으로 시작되지 않으면 다음을 수행하십시오.
 - a. 시작과 실행을 차례로 누릅니다.
 - b. 실행 창에서 <CD 드라이브>:\INSTALL.EXE 를 입력합니다.
2. 목록에서 원하는 언어를 선택합니다.
3. 프린터에 해당하는 프린터 드라이버를 설치합니다. Xerox 설치자에서 프린터 드라이버를 선택한 다음 **Install Xerox Phaser 6200 Color Printer Drivers** 를 선택합니다.
4. 예를 눌러 Xerox 소프트웨어 사용권 계약에 동의합니다.
5. Xerox 설치자는 네트워크를 검색하여 발견한 첫 번째 프린터를 표시합니다. 다음을 눌러 이 프린터를 사용합니다.

6. 다음을 눌러 프린터의 기본 이름을 사용하거나 다른 이름을 입력한 다음 **Save Changes** (변경 사항 저장) 를 누른 후 다음을 누릅니다.
7. 시스템에 복사될 파일을 나타내는 정보 대화 상자가 표시됩니다. 다음을 눌러 파일을 설치하고 마침을 눌러 설치를 완료합니다.

기타 설치 방법

다음 방법 중 하나를 사용하여 Windows 2000/XP 네트워크에 프린터를 설치할 수도 있습니다.

- Microsoft TCP/IP 프로토콜
- AppleTalk 프로토콜
- Xerox TCP/IP Port Monitor 를 사용하면 PCL 5c 드라이버를 사용하여 설치하는 데 필요한 TCP/IP 포트를 추가하거나 제거할 수 있습니다.

다음 방법을 사용하여 프린터를 설치하거나 구성할 수도 있습니다.

- **Advanced Printer Management Tools** (고급 프린터 관리 도구) **CD-ROM** 의 CentreWare DP 프로그램을 사용하여 프린터를 모니터하고 구성할 수 있습니다.
- 프린터가 TCP/IP 프로토콜을 사용하는 Windows 2000/XP 네트워크에 연결되어 있는 경우 웹 브라우저를 사용하면 CentreWare IS 를 통해 프린터를 모니터하고 구성할 수 있습니다.
- TCP/IP 프로토콜을 사용하는 Windows 2000/XP 네트워크에 여러 프린터를 설치하거나 관리하려면 Microsoft Management Console 에 Xerox CentreWare MC 스냅인을 사용할 수 있습니다. **Advanced Printer Management Tools** (고급 프린터 관리 도구) **CD-ROM** 의 *Xerox CentreWare MC* 사용자 안내서를 참조하십시오.

위 방법에 대해서는 이 섹션에서 설명하지 않습니다. CentreWare IS, CentreWare DP 또는 CentreWare MC 에 대한 자세한 내용은 프린터 관리 섹션을 참조하십시오.

빠른 설치 단계 (Microsoft TCP/IP 프로토콜)

참조

Windows XP 의 경우 작업 표시줄 및 시작 메뉴 등록 정보 대화 상자를 사용하여 **Classic Look** (클래식 보기) 으로 전환하십시오. 그렇지 않으면 Windows XP 프로시저가 아래 단계와 일치하지 않습니다.

1. 바탕 화면에서 네트워크 환경 아이콘을 마우스 오른쪽 단추로 누르고 등록 정보를 선택합니다.
2. 네트워크 및 전화 접속 연결 창에서 로컬 영역 연결 아이콘을 마우스 오른쪽 단추로 누릅니다. 등록 정보를 선택합니다.
3. 일반 탭을 선택하고 인터넷 프로토콜 (TCP/IP) 이 로드되는지 확인합니다.
4. TCP/IP 소프트웨어가 없으면 Microsoft 에서 제공한 설명서를 사용하여 설치한 다음 이 문서로 다시 돌아옵니다.
5. 제어판을 열고 프린터 아이콘을 더블 클릭합니다.
6. Windows 2000 의 경우 프린터 추가를 더블 클릭합니다. 그러면 프린터 추가 마법사가 시작됩니다.

Windows XP 의 경우 프린터 작업 메뉴를 선택하고 프린터 추가를 누릅니다.

7. 다음 > 을 누릅니다.
8. 로컬 프린터 라디오 단추를 누릅니다.
9. 다음 > 을 누릅니다.
10. 새 포트 만들기 라디오 단추를 누릅니다.
11. 새 포트 종류 풀다운 메뉴에서 표준 **TCP/IP** 포트를 선택합니다.
12. 다음 > 을 누릅니다.
13. 마법사에서 TCP/IP 포트 마법사가 시작되면 다음 > 을 누릅니다.
14. 프린터 이름 또는 **IP** 주소 입력란을 누르고 사용하려는 프린터의 **IP** 주소를 입력합니다.
15. 다음 > 을 누릅니다.
16. 확인 창에서 데이터가 올바르면 마침을 누릅니다. 데이터가 올바르지 않으면 < 뒤로 단추를 눌러 오류를 수정합니다.
17. 프린터의 프린터 설치자 및 유틸리티 **CD-ROM** 을 컴퓨터의 **CD-ROM** 드라이브에 넣고 디스크 있음을 누릅니다.
18. 찾아보기 단추를 누르고 Windows 2000 또는 XP 드라이버가 포함된 디렉토리를 선택합니다.
19. *.**INF** 파일을 선택한 다음 열기를 누릅니다.
20. 마법사가 이전 대화 상자로 돌아갑니다. 경로와 파일 이름이 올바른지 확인하고 **OK** 를 누릅니다.
21. 다음 대화 상자에서 프린터 이름을 입력하고 해당 프린터를 기본값으로 설정할지 여부를 선택한 후 다음 > 을 누릅니다.
22. 프린터를 공유하지 않으려면 다음 > 을 누릅니다. 프린터를 공유하려면 공유 이름을 입력하고 공유 확인란을 선택한 후 다음 > 을 누릅니다.
23. 그 다음 대화 상자에서 시험 인쇄하는 것이 좋습니다. 다음 > 을 누릅니다.
24. 프린터 추가 마법사 완료 창이 나타납니다. 표시된 모든 데이터가 올바르면 마침 단추를 누릅니다. 그렇지 않으면 < 뒤로 단추를 눌러 오류를 수정합니다.
25. 시험 인쇄가 완료될 때까지 기다립니다. 시험 인쇄를 확인하는 새 대화 상자가 나타나면 예를 누릅니다.
26. 인쇄 작업을 프린터로 전송합니다.
27. 인쇄 작업의 인쇄 품질을 확인합니다. 인쇄 품질에 문제가 있거나 인쇄 작업이 수행되지 않으면 인터랙티브 설명서 **CD-ROM** 의 문제 해결 안내서를 참조하여 문제를 수정하거나 프린터 드라이버의 문제 해결 탭에서 PhaserSMART 에 액세스하십시오.

빠른 설치 단계 (AppleTalk 프로토콜)

1. 바탕 화면에서 네트워크 환경 아이콘을 마우스 오른쪽 단추로 누르고 등록 정보를 선택합니다.
2. 네트워크 및 전화 접속 연결 창에서 로컬 영역 연결 아이콘을 마우스 오른쪽 단추로 누릅니다. 등록 정보를 선택합니다.
3. 일반 탭을 선택하고 **AppleTalk** 프로토콜이 로드되는지 확인합니다.
4. **AppleTalk** 소프트웨어가 없으면 Microsoft 에서 제공한 설명서를 사용하여 설치한 다음 이 문서로 다시 돌아옵니다.
5. 제어판을 열고 프린터 아이콘을 더블 클릭합니다.

6. 프린터 추가를 더블 클릭합니다. 그러면 프린터 추가 마법사가 시작됩니다.
7. 다음 > 을 누릅니다.
8. 로컬 프린터 라디오 단추를 누릅니다.
9. 다음 > 을 누릅니다.
10. 새 포트 만들기 라디오 단추를 누릅니다.
11. 새 포트 종류 풀다운 메뉴에서 **AppleTalk** 인쇄 장치를 선택합니다.
12. 네트워크에서 검색된 영역 목록이 표시됩니다. 프린터가 있는 영역 이름을 더블 클릭하여 목록을 확장합니다. 목록에서 프린터를 선택하고 **OK** 를 누릅니다.
13. 이제 **AppleTalk** 장치를 캡처할 수 있습니다. 이 작업을 수행하면 다른 사람이 이 장치로 인쇄할 수 없도록 할 수 있습니다. 대부분의 응용 프로그램에서는 아니오를 선택하는 것이 가장 좋습니다. 이 장치에 대해 단일 인쇄 대기열 역할을 하는 서버에 프린터 포트를 설치한 경우에는 예를 누릅니다.
14. 프린터의 프린터 설치자 및 유틸리티 **CD-ROM** 을 컴퓨터의 CD-ROM 드라이브에 넣고 디스크 있음을 누릅니다.
15. 찾아보기 단추를 누르고 Windows 2000/XP 드라이버가 포함된 디렉토리, <CD 드라이브>:\instal\win2k 또는 <CD 드라이브>:\instal\winxp 를 선택한 다음 열기를 누릅니다.
16. *.INF 파일을 선택한 다음 **OK** 를 누릅니다.
17. 마법사가 이전 대화 상자로 돌아갑니다. 경로와 파일 이름이 올바른지 확인하고 **OK** 를 누릅니다.
18. 다음 대화 상자에서 프린터 이름을 입력하고 해당 프린터를 기본값으로 설정할지 여부를 선택한 후 다음 > 을 누릅니다.
19. 프린터를 공유하지 않으려면 다음 > 을 누릅니다. 프린터를 공유하려면 공유 이름을 입력하고 공유 확인란을 선택한 후 다음 > 을 누릅니다.
20. 그 다음 대화 상자에서 시험 인쇄하는 것이 좋습니다. 다음 > 을 누릅니다.
21. 프린터 추가 마법사 완료 창이 나타납니다. 표시된 모든 데이터가 올바르면 마침 단추를 누릅니다. 그렇지 않으면 < 뒤로 단추를 눌러 오류를 수정합니다.
22. 시험 인쇄가 완료될 때까지 기다립니다. 시험 인쇄를 확인하는 새 대화 상자가 나타나면 예를 누릅니다.
23. 인쇄 작업을 프린터로 전송합니다.
24. 인쇄 작업의 인쇄 품질을 확인합니다. 인쇄 품질에 문제가 있거나 인쇄 작업이 수행되지 않으면 인터랙티브 설명서 **CD-ROM** 의 문제 해결 안내서를 참조하여 문제를 수정하거나 프린터 드라이버의 문제 해결 탭에서 PhaserSMART 에 액세스하십시오.

Xerox TCP/IP Port Monitor

Windows 용 Xerox 설치자는 PCL 5c 드라이버를 사용하여 설치할 때 자동으로 Xerox TCP/IP Port Monitor (Xerox TCP/IP 포트 모니터) 를 설치합니다. Xerox TCP/IP Port Monitor 를 사용하면 TCP/IP 포트를 추가하거나 제거할 수 있습니다.

Xerox TCP/IP Port Monitor를 사용하여 포트 추가

1. TCP/IP 포트를 추가하려면 새로운 TCP/IP 포트에 연결할 프린터에 대한 프린터 등록 정보 대화 상자를 엽니다.
 - a. 시작을 누르고 설정으로 스크롤하여 프린터를 누릅니다.
 - b. 새로운 TCP/IP 포트에 연결할 프린터를 마우스 오른쪽 단추로 누르고 등록 정보를 선택합니다.
2. 자세히 탭을 선택하고 포트 추가 단추를 누릅니다.
3. 포트 추가 대화 상자에서 기타를 선택합니다.
4. 사용 가능한 프린터 포트 모니터 목록에서 **Xerox TCP/IP Port** 를 선택한 다음 **OK** 단추를 누릅니다.
5. 이제 **Xerox TCP/IP** 프린터 포트 마법사를 시작합니다. 마법사는 다음 프로시저를 통해 단계별로 안내합니다.
 - a. 새로운 포트의 이름 선택.
 - b. DNS 이름 또는 IP 주소로 프린터 식별.
 - c. 또는 자동 프린터 검색 기능을 사용하여 프린터 식별. 다음을 눌러 포트 설치를 계속합니다.
6. 마법사는 포트 이름과 프린터 주소를 확인하고 나머지 포트 설정을 자동으로 구성합니다. 프린터 식별에서 오류가 발견되면 추가 정보를 요청하는 대화 상자가 표시됩니다.

Add Xerox TCP/IP Port (Xerox TCP/IP 포트 추가) 창에서 다음을 수행합니다.

- a. **Enter a Port Name** (포트 이름 입력) 에 추가할 포트의 고유한 이름을 입력합니다.
- b. **Enter a printer name or IP address** (프린터 이름 또는 IP 주소 입력) 에 프린터의 호스트 이름이나 IP 주소를 입력합니다.
- c. 다음을 누릅니다.

참조

LAN (Local Area Network) 에서 Xerox 프린터를 찾으려면 **Auto Printer Discovery** (자동 프린터 검색) 를 선택한 다음 **Refresh** (새로 고침) 를 누릅니다. Xerox TCP/IP Port Monitor 는 네트워크에서 Xerox 프린터를 검색하여 목록에 표시합니다. 목록에서 원하는 프린터를 선택하고 **OK** 를 누릅니다.

7. 모든 포트 설정을 구성하고 확인하면 **Completing** (완료) 대화 상자가 표시되어 모든 설정을 요약합니다. **Back** (뒤로) 키를 눌러 설정을 변경할 수 있습니다. 그렇지 않으면 마침 키를 눌러 포트 설정을 완료합니다.
8. **OK** 를 눌러 프린터 등록 정보 창을 닫습니다. 이렇게 하면 Xerox TCP/IP 포트 설치가 완료됩니다.

Windows 2000/XP 문제 해결 (TCP/IP)

참조

Windows XP의 경우 작업 표시줄 및 시작 메뉴 등록 정보 대화 상자를 사용하여 **Classic Look**으로 전환하십시오. 그렇지 않으면 Windows XP 프로시저가 아래 단계와 일치하지 않습니다.

이 문제 해결 섹션에서는 다음 작업을 완료한 것으로 가정합니다.

- Phaser 프린터 PCL 또는 포스트스크립트 인쇄 드라이버를 로드했습니다.
 - 환경 설정 쪽을 인쇄하여 복사본을 가지고 있습니다. 환경 설정 쪽 인쇄에 대한 자세한 내용은 인터랙티브 설명서 **CD-ROM**의 기능 안내서에서 전면 패널 섹션을 참조하십시오.
1. 환경 설정 쪽의 TCP/IP 영역에서 다음 항목을 확인합니다.
 - IP 주소 공급이 네트워크 환경 설정에 따라 DHCP, 전면 패널, BOOTP 또는 자동 IP로 설정되어 있는지 여부.
 - 현재 IP 주소가 제대로 설정되어 있는지 여부. 자동 IP, DHCP 또는 BOOTP에 의해 할당된 경우 이 주소를 참조하십시오.
 - 서브넷 마스크가 사용된 경우 제대로 설정되어 있는지 여부
 - 기본 게이트웨이가 사용된 경우 제대로 설정되어 있는지 여부

LPR 설정이 사용되었는지 여부 LPR 및 AppSocket 설정을 확인하고 원하는 대로 설정되어 있는지 확인합니다.
 2. 환경 설정 쪽의 LPR 영역에서 언어를 확인합니다.
 - 인터프리터: 드라이버에 따라 자동, PCL 또는 포스트스크립트
 3. 클라이언트가 네트워크로 로그인하여 올바른 인쇄 대기열로 인쇄하는지 확인합니다. 또한 사용자가 Phaser 프린터 대기열에 액세스했는지 확인합니다.
 4. 서버 바탕 화면에서 마우스 오른쪽 단추를 사용하여 네트워크 환경을 선택합니다. 마우스 오른쪽 단추를 사용하여 하위 메뉴에서 등록 정보를 선택합니다. 로컬 영역 연결을 선택합니다.
 5. 로컬 영역 연결 등록 정보 대화 상자가 나타납니다. 일반 탭을 선택합니다.
 6. 설치된 네트워크 프로토콜 목록에서 TCP/IP 인터넷 프로토콜을 확인합니다. TCP/IP가 구성되어 있는지 확인합니다. 자세한 내용은 네트워크 관리자에게 문의하십시오.
 7. 필요에 따라 설치를 눌러 나열되지 않은 구성 요소를 설치하고 시스템을 다시 시작합니다.
 8. 다시 시작되면 시작 단추와 설정을 선택한 다음 프린터 폴더를 선택합니다. 프린터 창이 나타납니다.
 9. 프린터 아이콘을 마우스 오른쪽 단추로 누르고 등록 정보를 선택합니다.
 10. 고급 탭을 누릅니다. 프린터용 드라이버를 올바르게 로드하고 선택했는지 확인합니다.
 11. 포트 탭을 선택합니다.
 12. **Print to the following ports** (다음 포트에 인쇄합니다) 목록의 IP 주소가 환경 설정 쪽의 IP 주소와 같은지 확인합니다. 포트 구성 단추를 눌러야 IP 주소를 볼 수 있는 경우도 있습니다. 필요에 따라 프린터에 사용된 TCP/IP 번호를 다시 선택합니다.
 13. 일반 탭을 누른 다음 시험 쪽 인쇄를 누릅니다. 프린터에서 인쇄되지 않으면 프린터 드라이버의 문제 해결 탭에서 PhaserSMART에 액세스하거나 Xerox 웹 사이트 www.xerox.com/officeprinting/support를 참조하십시오.

Windows 2000/XP 문제 해결 (AppleTalk)

참조

Windows XP의 경우 작업 표시줄 및 시작 메뉴 등록 정보 대화 상자를 사용하여 **Classic Look**으로 전환하십시오. 그렇지 않으면 Windows XP 프로시저가 아래 단계와 일치하지 않습니다.

이 문제 해결 섹션에서는 다음 작업을 완료한 것으로 가정합니다.

- Phaser 프린터 포스트스크립트 인쇄 드라이버를 로드했습니다.
 - 환경 설정 쪽을 인쇄하여 복사본을 가지고 있습니다. 환경 설정 쪽 인쇄에 대한 자세한 내용은 인터랙티브 설명서 **CD-ROM**의 기능 안내서에서 전면 패널 섹션을 참조하십시오.
1. 환경 설정 쪽의 이더토크 영역에서 이더토크 이름이 올바른지 확인합니다.
 2. 환경 설정 쪽의 이더토크 영역에서 다음 항목을 확인합니다.
 - 사용이 예로 설정되어 있는지 여부.
 - 영역에 원하는 영역 이름이나 *가 포함되어 있는지 여부(*는 기본 로컬 영역을 의미합니다).
 3. 클라이언트가 네트워크로 로그인하여 올바른 인쇄 대기열로 인쇄하는지 확인합니다. 또한 사용자 Phaser 프린터 대기열에 액세스했는지 확인합니다.
 4. 서버 바탕 화면에서 마우스 오른쪽 단추를 사용하여 네트워크 환경을 선택합니다. 마우스 오른쪽 단추를 사용하여 하위 메뉴에서 등록 정보를 선택합니다. 로컬 영역 연결을 선택합니다.
 5. 로컬 영역 연결 등록 정보 대화 상자가 나타납니다. 구성 탭을 선택합니다.
 6. 설치된 네트워크 구성 요소 목록에서 AppleTalk 인터넷 프로토콜을 확인합니다.
 7. 필요에 따라 나열되지 않은 구성 요소를 설치하고 시스템을 다시 시작합니다.
 8. 다시 시작되면 시작 단추와 설정을 선택한 다음 프린터 폴더를 선택합니다. 프린터 창이 나타납니다.
 9. 프린터 아이콘을 마우스 오른쪽 단추로 누르고 등록 정보를 선택합니다.
 10. 고급 탭을 선택합니다. 프린터용 드라이버를 제대로 선택했는지 확인합니다.
 11. 포트 탭을 선택합니다.
 12. **Print to the following ports** (다음 포트에 인쇄합니다) 목록에서 AppleTalk 이름을 확인합니다. 필요한 경우 올바른 이름을 다시 선택하거나 나열되지 않으면 위의 단계 1과 2에서 영역을 선택한 다음 이름을 선택하여 새 포트를 추가합니다.
 13. 일반 탭을 누른 다음 시험 쪽 인쇄를 누릅니다. 프린터에서 인쇄되지 않으면 프린터 드라이버의 문제 해결 탭에서 PhaserSMART에 액세스하거나 Xerox 웹 사이트 www.xerox.com/officeprinting/support를 참조하십시오.

맥킨토시 이더토크 네트워크 (MacOS 8.x/9.x/X, 버전 10.1)

이 섹션에서는 맥킨토시 (MacOS 8 에서 X, 버전 10.1) 의 설치 및 문제 해결 단계를 제공합니다.

- MacOS 8.x 및 9.x 의 빠른 설치 단계 — 31 쪽 참조 .
- MacOS X, 버전 10.1 의 빠른 설치 단계 — 33 쪽 참조 .
- TCP/IP 또는 AppleTalk 용 맥킨토시 이더넷 포트 설정 — 33 쪽 참조 .
- 맥킨토시 단계별 문제 해결 — 34 쪽 참조 .

요구 사항

- 적절한 드라이버가 설치된 워크스테이션 .
- 워크스테이션에서 사용되는 운영 체제 (시스템 8.0+ 이상) 작동에 대한 지식 .
- 네트워크에 프린터를 연결하는 데 사용할 적절한 케이블 .

이더토크 사용하기

이더토크를 사용하는 경우 맥킨토시 컴퓨터에는 IP 주소가 필요하지 않습니다 .

1. **AppleTalk** 조절판을 엽니다 .
2. 이더넷 포트가 선택한 네트워크 포트인지 확인합니다 .
3. 프린터 드라이버를 설치하려면 프린터 설치자 및 유틸리티 **CD-ROM** 에서 설치자를 더블 클릭합니다 .

MacOS 8.x 및 9.x 의 경우 다음 두 단계를 수행하십시오 .

1. 선택자를 열고 , **LaserWriter** 드라이버를 선택합니다 .
2. 선택자의 오른쪽 열에서 프린터를 선택합니다 . **Create** (생성) 를 눌러 데스크탑 프린터를 만듭니다 .

MacOS X, 버전 10.1 인 경우에만 다음 두 단계를 수행하십시오 .

1. **Print Center** (프린트 센터) 를 엽니다 .
2. **Add Printer** (프린터 추가) 를 눌러 프린터를 선택한 다음 추가를 누릅니다 .

자세한 내용은 www.xerox.com/officeprinting/infoSMART 에서 infoSMART , 문서 #2562 를 참조하십시오 .

MacOS 8.x 및 9.x 의 빠른 설치 단계

TCP/IP 용 맥킨토시 이더넷 포트 설정

맥킨토시가 TCP/IP 에 대해 아직 설정되어 있지 않으면 다음 절차를 수행하십시오 .

1. **Apple** 메뉴에서 조절판을 선택합니다 . **TCP/IP** 를 선택합니다 .
2. **Connect via** (연결) 메뉴에서 이더넷을 선택합니다 .
3. 맥킨토시가 IP 주소를 얻는 방법 : 수동으로 또는 **DHCP** 지정으로
4. 수동으로 선택한 경우에는 대화상자에서 IP 주소를 지정합니다 . 서브넷 마스크 , 라우터 주소 및 이름 서버 주소에 대한 정보도 입력해야 합니다 .
5. 대화상자를 닫습니다 .

LaserWriter 8.5.1 이상을 사용하여 LPR 프린터 만들기

1. **Desktop Printer Utility** (데스크탑 프린터 유틸리티) 를 엽니다 . Desktop Printer Utility 나 그에 대한 별칭은 PhaserTools 폴더에서 찾을 수 있습니다 .
2. **Create Desktop** (데스크탑 생성) 에서 **Printer (LPR)** (프린터 (LPR)) 을 선택합니다 . **OK** 를 누릅니다 .
3. **PostScript Printer Description PPD** (포스트스크립트 프린터 설명 (PPD)) 파일에서 변경을 누릅니다 . 목록에서 해당 PPD 를 선택하고 선택을 누릅니다 . 프린터의 PPD 가 나열되지 않으면 프린터의 프린터 설치자 및 유틸리티 **CD-ROM** 에서 설치합니다 .
4. **LPR Printer Selection** (LPR 프린터 선택) 에서 변경을 누릅니다 .
5. **Printer Address** (프린터 주소) 필드에 프린터의 IP 주소나 도메인 이름을 입력합니다 .
6. **Queue** (대기열) 필드에 **PS** (모두 대문자) 를 입력합니다 . **OK** 를 누릅니다 .
7. 프롬프트되면 대화 상자를 닫고 저장을 누릅니다 .
8. **Save desktop printer as** (데스크탑 프린터를 다른 이름으로 저장) 에서 데스크탑 프린터 이름을 입력합니다 . 저장을 누릅니다 .

LPR 을 통해 인쇄할 때는 다음 두 가지 방법을 사용할 수 있습니다 .

- 새 데스크탑 프린터 (LPR) 를 사용합니다 .
- LaserWriter 8.5.1 드라이버 (모든 프린터 선택 가능)를 사용하고 파일 메뉴에서 프린트를 선택한 다음 프린터 드롭다운 목록에서 적절한 LPR 프린터를 선택합니다 .

LaserWriter 8.6 을 사용하여 AppSocket 프린터 만들기

Xerox 는 프린터의 프린터 설치자 및 유틸리티 **CD-ROM** 에 제공된 MacOS 용 PhaserPort 를 사용하여 Macintosh AppSocket 을 인쇄할 수 있습니다 . MacOS 용 PhaserPort 는 Apple LaserWriter 버전 8.6 의 새로운 플러그인 통신 아키텍처를 사용하여 고속의 양방향 통신 채널을 제공합니다 .

AppSocket 은 LPR 을 통해 제공되지 않는 프린트 작업 상태에 대해서 피드백을 제공합니다 .

MacOS 시스템용 PhaserPort 요구 사항

참조

PhaserPort 는 MacOS X 에서 지원되지 않습니다 .

- TCP/IP 네트워크에 설치된 Phaser 프린터 .
- PowerPC 기반 맥킨토시 .
- Apple 의 LaserWriter 버전 8.6 이상 - 데스크탑 인쇄 사용 .
- OpenTransport 버전 1.1 이상의 네트워킹 . MacTCP 소프트웨어가 제공하는 TCP/IP 네트워킹 은 지원되지 않습니다 . 프린터와 통신하려면 맥킨토시를 제대로 구성해야 합니다 .

파일 및 설치

MacOS 용 PhaserPort 는 다음과 같은 두가지 파일로 구성되어 있습니다 .

- *PhaserPortLib*, LaserWriter 드라이버 버전 8.6 에서 인식할 수 있는 특별한 종류의 공유 라이브러리 .
- *PhaserPort Printer Tool*, PhaserPortLib 과 통신하는 데스크탑 프린터를 만드는 데 사용되는 맥킨토시 PowerPC 응용 프로그램 .

MacOS 용 PhaserPort 를 설치하려면

1. **PhaserPortLib** 을 **System Folder:Extensions:Printing Plug-Ins** 폴더로 복사합니다 .
2. **PhaserPort Printer Tool** 을 맥킨토시의 임의 폴더로 복사합니다 .

MacOS 용 PhaserPort 를 사용하여 데스크탑 프린터 만들기

1. PhaserPort Printer Tool (PhaserPort 프린터 도구) 을 실행합니다 .
2. **Printer Internet Address** (프린터 인터넷 주소) 필드에 프린터의 IP 주소나 DNS 이름을 입력합니다 .
3. **Desktop Printer Name** (데스크탑 프린터 이름) 필드에 데스크탑 프린터의 이름을 입력합니다 .
4. **Verify** (확인) 를 눌러 TCP/IP 네트워크를 통해 프린터를 연결하고 네트워크 환경 설정을 확인합니다 .
5. **Create** (생성) 을 눌러 데스크탑 프린터를 만듭니다 .
6. 파일 메뉴에서 **Quit** (종료) 를 선택하여 PhaserPort Printer Tool (PhaserPort 프린터 도구) 을 종료합니다 .
7. 파인더에서 새로 만든 데스크탑 프린터 아이콘을 선택합니다 .
8. 파인더의 인쇄 메뉴에서 **Change Setup** (설정 변경) 을 선택한 다음 **PostScript Printer Description** (포스트스크립트 프린터 설명) 파일을 선택하고 환경 설정 정보를 제공합니다 . 또는 **Auto Setup** (자동 설치) 단추를 선택하여 Phaser 프린터에 맞는 설정을 맥킨토시가 자동으로 결정하도록 할 수 있습니다 .

참조

Adobe Font Downloader 같은 특정 유틸리티는 AppleTalk 프로토콜을 사용하여 프린터와 직접 통신하려고 하므로 MacOS 소프트웨어용 PhaserPort 와 호환되지 않습니다 . 이 소프트웨어를 사용해야 하는 경우에는 AppleTalk 데스크탑 프린터를 만든 다음 호환되지 않는 소프트웨어를 실행하고 종료한 후에 이 프린터를 삭제하십시오 .

MacOS X, 버전 10.1 의 빠른 설치 단계

요구 사항

MacOS X, 버전 10.1 이 실행 중인지 확인하십시오 . 이전 버전의 MacOS X 는 포스트스크립트 인쇄 및 프린터 기능을 완전하게 지원하지는 않습니다 .

TCP/IP 또는 AppleTalk 용 맥킨토시 이더넷 포트 설정

맥킨토시가 TCP/IP 에 대해 아직 설정되어 있지 않으면 다음 절차를 수행하십시오 .

1. **System Preferences** (시스템 기본 설정) 응용 프로그램에서 네트워크를 선택합니다 . **TCP/IP** 를 선택합니다 .
2. **Active Ports** (활성 포트) 메뉴에서 **Built-In Ethernet** (내장 이더넷) 을 선택합니다 .
3. **TCP/IP** 탭에서 IP 주소를 얻는 방법 수동으로 또는 **DHCP** 에 의해 지정 .
4. 수동으로 선택한 경우에는 대화 상자에서 IP 주소를 지정합니다 . 서브넷 마스크 , 라우터 주소 및 이름 서버 주소에 대한 정보도 입력해야 합니다 .
5. **AppleTalk** 를 사용하려면 **AppleTalk** 탭을 선택하고 **AppleTalk Active** (AppleTalk 활성화) 상자가 선택되어 있는지 확인합니다 .
6. 대화 상자를 닫습니다 .

MacOS X, 버전 10.1 을 사용하여 LPR 프린터 만들기

1. **Print Center Utility** 를 엽니다 . 일반적으로 이 Apple 유틸리티는 **Applications** 디렉토리 안의 **Utilities** 라는 디렉토리에 있습니다 .
2. **Add Printer** 를 선택한 다음 풀 - 다운 메뉴에서 **LPR Printers Using IP** (IP 를 사용하는 LPR 프린터) 를 선택합니다 .
3. **LPR Printer's Address** (LPR 프린터 주소) 필드에 프린터의 IP 주소나 호스트 이름을 입력합니다 .
4. **Queue** 필드에 **PS** (모두 대문자) 를 입력합니다 . **OK** 를 누릅니다 .
5. 프린터 모델 풀 - 다운 메뉴의 목록에서 적절한 PPD 를 선택합니다 . 프린터의 PPD 가 나열되지 않으면 프린터의 프린터 설치자 및 유틸리티 **CD-ROM** 에서 설치합니다 .
6. 추가를 눌러 환경 설정을 완료합니다 .

MacOS X, 버전 10.1 을 사용하여 AppleTalk 프린터 만들기

1. **AppleTalk** 가 **System Preferences** (시스템 기본 설정) 에 활성화되어 있는지 확인합니다 .
2. **Print Center Utility** 를 엽니다 . 일반적으로 이 Apple 유틸리티는 Applications 디렉토리 안에 **Utilities** 라는 디렉토리에 있습니다 .
3. **Add Printer** 를 선택한 다음 풀 - 다운 메뉴에서 **AppleTalk** 을 선택합니다 .
4. 적절한 영역을 선택합니다 .
5. 제공된 목록에서 프린터를 선택합니다 .

6. 프린터 모델 풀 - 다운 메뉴의 목록에서 적절한 PPD 를 선택합니다. 프린터의 PPD 가 나열되지 않으면 프린터의 프린터 설치자 및 유틸리티 **CD-ROM** 에서 설치합니다.
7. 추가를 눌러 환경 설정을 완료합니다.

매킨토시 문제 해결 (MacOS 8.x/9.x/10.1)

이 프로시저의 단계에서는 케이블, 통신 및 연결 문제를 해결합니다. 이 단계를 완료한 다음 소프트웨어 응용 프로그램에서 시험 인쇄를 실행하십시오. 작업이 제대로 인쇄되면 더 이상의 시스템 문제 해결이 필요하지 않습니다. 인쇄 품질 문제에 대해서는 인터랙티브 설명서 **CD-ROM** 의 문제 해결 섹션을 참조하십시오.

매킨토시 단계별 문제 해결

MACOS 8.x 나 9.x 를 사용하는 경우에는 단계 1 과 2 를 수행하십시오.

1. 운영 체제 8 이상에서 선택자를 시작하고 **LaserWriter** 드라이버를 선택합니다.
2. 프린터 이름이 나타나면 프린터가 네트워크를 통해 통신하는 것입니다. 이 섹션에 간략하게 설명되어 있는 모든 확인을 수행할 필요는 없습니다. 프린터 이름이 나타나지 않으면 단계 3 을 계속 진행합니다.
3. 프린터가 제대로 꽂혀 있고, 켜져 있으며, 활성 네트워크에 연결되어 있는지 확인합니다.
4. 네트워크에서 프린터 케이블 연결을 확인합니다.
5. AppleTalk 의 경우 다음 단계를 수행합니다. TCP/IP (MacOS X, 버전 10.1 에만 해당) 의 경우 단계 6 을 계속 진행합니다.
 - a. 프린터의 전면 패널에서 이더토크가 활성화되어 있는지 확인합니다. 활성화되어 있지 않으면 전면 패널에서 활성화하고 프린터를 리셋합니다.
 - b. 환경 설정 쪽을 인쇄하고 이더토크가 활성화되어 있는지 확인합니다.
 - c. 환경 설정 쪽에서 영역을 확인합니다. 네트워크에 영역이 여러 개인 경우 프린터가 원하는 영역에 나타나는지 확인합니다.

MacOS X, 버전 10.1 을 사용하는 경우에만 단계 6 을 수행합니다.

6. TCP/IP 의 경우 다음 단계를 수행합니다.
 - a. 네트워크 유틸리티를 열고 Ping 탭을 선택합니다.
 - b. 프린터의 IP 주소를 입력합니다.
 - c. Ping 을 누릅니다. 응답이 없으면 프린터와 매킨토시에 대한 TCP/IP 설정이 맞는지 확인합니다.
7. 여전히 인쇄를 할 수 없으면, Xerox 웹 사이트 www.xerox.com/officeprinting/support 를 참조하거나 CentreWare 인터넷 서비스를 통해 PhaserSMART 에 액세스합니다. 웹 브라우저에서 프린터의 IP 주소를 입력합니다. 지원을 선택합니다. 기술 지원 링크를 선택하여 PhaserSMART 에 액세스합니다.

Novell NetWare 3.x/4.x/5.x 네트워크

이 섹션에서는 Novell NetWare(3.x/4.x/5.x)의 설치 및 문제 해결 단계를 제공합니다.

- 빠른 설치 — 35 쪽 참조.
- Advanced setup — 36 쪽 참조.
- NetWare 3.x/4.x/5.x 인쇄 서버 설치 — 36 쪽 참조.
- CentreWare DP 설치 — 36 쪽 참조.
- Novell NetWare 문제 해결 — 37 쪽 참조.

NetWare 네트워크용 환경 설정 소프트웨어

Windows 환경의 경우 다음 소프트웨어가 제공됩니다.

- CentreWare DP - NetWare 3.x, 4.x 및 5.x를 사용하는 경우, 이 응용 프로그램을 사용하여 프린터 및 네트워크를 구성합니다. CentreWare DP 소프트웨어 및 설명서에 대해서는 **Advanced Printer Management Tools** (고급 프린터 관리 도구) **CD-ROM**을 참조하십시오.
- Novell NWAdmin - 이 유틸리티를 사용하여 NDS 또는 NDPS/NEPS 모드에서 NetWare 4.x 또는 5.x를 실행하는 네트워크의 기존 대기열을 관리합니다.

환경 설정 쪽은 NetWare 환경 설정에 필요한 정보를 보고합니다. 환경 설정 쪽에서 IPX 네트워크 필드에 나타나는 모든 0은 프린터가 네트워크 연결을 인식하지 못한다는 의미입니다. 이것은 잘못된 케이블 연결, 잘못된 프레임 유형 또는 가장 가까운 서버 얻기에 응답이 커짐으로 설정되지 않았음을 나타내기도 합니다. 프린터와 같은 세그먼트에서 적어도 하나 이상의 파일 서버나 라우터에 대해 커짐으로 설정되어야 합니다.

참조

Xerox NDPS/NEPS 솔루션에 대한 자세한 내용은 **Advanced Printer Management Tools** (고급 프린터 관리 도구) **CD-ROM**의 *CentreWare for NDPS User Guide* (NDPS용 CentreWare 사용자 안내서)를 참조하거나 Xerox 웹 사이트 www.xerox.com/officeprinting/support를 참조하십시오.

빠른 설치

1. 환경 설정 쪽을 인쇄하여 참조용으로 보관합니다. 환경 설정 쪽 인쇄에 대한 자세한 내용은 인터랙티브 설명서 **CD-ROM**의 기능 안내서에서 전면 패널 섹션을 참조하십시오.
2. 환경 설정 쪽을 확인하고 **Novell** 사용 = 커짐과 올바른 프레임 유형이 설정되어 있는지 확인합니다.
3. Windows 기반 워크스테이션의 **Advanced Printer Management Tools** (고급 프린터 관리 도구) **CD-ROM**에서 CentreWare DP를 설치합니다.
4. CentreWare DP 응용 프로그램을 실행하고 프린터 메뉴에서 설치 마법사를 선택합니다. NetWare 3.x 사용자는 바인더리 서버 설치를 선택하고 설치 마법사 단계를 따릅니다. NetWare 4.x 및 5.x 사용자는 NDS 설치를 선택하고 설치 마법사 단계를 따릅니다.
5. 프린터의 프린터 설치자 및 유틸리티 **CD-ROM**에서 프린트 드라이버를 설치합니다.
6. 인쇄 작업을 프린터로 전송합니다.

7. 인쇄 작업의 인쇄 품질을 확인합니다. 인쇄 품질에 문제가 있거나 인쇄 작업이 수행되지 않으면 인터랙티브 설명서 **CD-ROM**의 문제 해결 안내서를 참조하여 문제를 해결하십시오.
8. 프린터가 둘 이상의 대기열 서비스를 수행하도록 하려면 섹션 *Advanced setup* (고급 설정)을 계속 진행합니다.

Advanced setup

CentreWare DP의 Advanced Setup (고급 설정) 옵션은 Novell NetWare 네트워크 환경에서 장치가 구성되는 방법을 제어하는 도구를 제공합니다. 이 도구는 한개 이상의 파일 서버나 대기열에 장치를 연결하는 경우에만 필요합니다. 단일 장치 및 대기열에 연결하려면 설치 마법사를 사용하십시오.

Advanced Setup (고급 설정) 옵션이 작동하려면 Novell NetWare Client 32가 필요합니다. 이 유틸리티는 사용자의 편의를 위해 **Advanced Printer Management Tools** (고급 프린터 관리 도구) **CD-ROM**으로 제공됩니다.

이 옵션 사용에 대한 지침은 **Advanced Printer Management Tools CD-ROM** (고급 프린터 관리 도구)의 *CentreWare DP* 사용자 안내서를 참조하십시오.

NetWare 3.x/4.x/5.x 인쇄 서버 설치

대부분의 경우 Phaser 프린터 기본값은 조정하지 않고 Novell NetWare에 대한 연결을 사용합니다. 환경 설정 쪽을 검토하고 다음 설정을 확인하십시오.

- NetWare 사용 여부.
- 원하는 파일 서버의 프레임 유형과 일치하는지 여부.
- PDL이 원하는 PDL (포스트스크립트 또는 PCL) 또는 자동으로 설정되어 있는지 여부. PDL이 하나만 사용되는 경우 원하는 종류로 PDL을 설정할 수 있습니다.
- 원하는 Novell 모드 설정 NDS/BEM, NDS 또는 BEM (Bindery Emulation Mode)
- 프린터 서버 이름

CentreWare DP 설치

Advanced Printer Management Tools (고급 프린터 관리 도구) **CD-ROM**에 제공되는 CentreWare DP 소프트웨어는 네트워크에 프린터를 설치하는 빠르고 쉬운 방법을 제공합니다. **Advanced Printer Management Tools** (고급 프린터 관리 도구) **CD-ROM**의 *CentreWare DP* 사용자 안내서를 참조하거나 CentreWare DP 온라인 도움말을 참조하십시오.

NDS (NetWare 디렉터리 서비스) 용 또는 바인더리 모드에서 Advanced setup (고급설정)

CentreWare DP의 Advanced Setup 옵션은 Novell NetWare 네트워크 환경에서 프린터가 구성되는 방법을 제어하는 도구를 추가로 제공합니다. 이 도구는 한개 이상의 파일 서버나 대기열에 프린터를 연결하는 경우에만 필요합니다.

NDPS/NEPS (Novell NetWare Distributed/Enterprise Print Services)

이러한 환경에서 Xerox 프린터에 액세스하려면 시스템에 Xerox Gateway 소프트웨어를 설치해야 합니다. Xerox Gateway 소프트웨어 최신 버전은 Xerox 웹 사이트 www.xerox.com/officeprinting/support 에서 구할 수 있습니다. NDPS 를 사용하는 프린터 설치에 대한 지침도 웹 사이트에 있습니다. 웹에는 *CentreWare for NDPS* 사용자 안내서도 포함되어 있습니다.

Novell NetWare 문제 해결

Windows 기반 PC 에 대한 문제 해결은 하드웨어 및 소프트웨어 프로시저 모두로 구성되어 있습니다. 각 프로시저의 단계에서는 직접 연결 포트와 관련된 케이블, 통신 및 연결 문제를 해결합니다. 사용된 포트의 종류에 따라 이 프로시저 중 하나를 완료한 다음 소프트웨어 응용 프로그램에서 시험 인쇄를 실행합니다. 작업이 제대로 인쇄되면 더 이상의 시스템 문제 해결이 필요하지 않습니다. 인쇄된 다음 문서의 모양과 관련된 문제에 대해서는 인터랙티브 설명서 **CD-ROM** 의 문제 해결 안내서를 참조하십시오.

요구 사항

- CentreWare DP 소프트웨어와 적어도 하나 이상의 프린트 드라이버가 설치된 Windows 기반 시스템을 운영 중이어야 합니다.
- NetWare Network 관리자이거나 Phaser 프린터를 사용하는 NetWare 서버에 대한 ADMIN/SUPERVISOR 또는 ADMIN/SUPERVISOR EQUIVALENT 로그인 권한이 있는 관리자여야 합니다.
- 이러한 문제 해결 작업에 대한 지침은 NetWare 에 대한 기본 지식이 있는 것으로 가정합니다.

Novell NetWare 문제 해결 빠른 검사

1. 프린터가 제대로 꽂혀 있고, 켜져 있으며, 활성 네트워크에 연결되어 있는지 확인합니다.
2. 프린터의 뒷면에서 LED 를 모니터링하여 프린터가 네트워크 트래픽을 받고 있는지 확인합니다. 프린터가 작동 중인 네트워크 수신 트래픽에 연결되어 있으면 링크 LED 는 녹색이고 주황색 트래픽 LED 는 빠르게 깜박거립니다.
3. 클라이언트가 네트워크로 로그인하여 올바른 인쇄 대기열로 인쇄하는지 확인합니다. 또한 사용자가 Phaser 프린터 대기열에 액세스했는지 확인합니다.
4. Phaser 프린터 NetWare 인쇄 대기열이 있는지, 작업을 받아들이는지, 인쇄 서버가 연결되어 있는지 확인합니다. 그렇지 않은 경우에는 CentreWare DP 의 설치 마법사를 사용하여 인쇄 대기열을 다시 구성하십시오.
5. 환경 설정 쪽을 인쇄합니다. 프린터 서버가 활성화되어 있는지 확인합니다. NetWare 서버가 사용 중인 프레임 유형으로 프레임 유형을 설정합니다.

참조

NetWare IPX 프레임 유형을 확인하려면 Novell 콘솔 화면에서 config 를 입력하십시오. 여러 IPX 프레임 유형을 사용하는 네트워크에서는 프레임 유형을 제대로 설정하는 것이 매우 중요합니다.

6. 기본 서버가 설정되어 있는지 확인합니다 (NetWare 3.1X 에만 해당). 기본 서버는 초기 대기열 설정중에 설정되고 CentreWare DP 를 사용하여 설치되어야 합니다. 만약 설정되지 않는 경우에는 CentreWare DP 를 사용하여 설정하고 프린터를 리셋하십시오.

참조

기본 서버 설정은 대형 네트워크에서 매우 중요합니다.

7. 위의 빠른 검사로 인쇄 문제를 해결하지 못하면 Xerox 웹 사이트를 참조하십시오.
www.xerox.com/officeprinting/support

Novell NetWare 단계별 문제 해결

이 프로시저의 단계에서는 네트워크에 연결된 프린터와 관련된 케이블, 통신 및 연결 문제를 해결합니다. 이 단계는 다음 두 그룹으로 구분됩니다.

- 하드웨어 단계별 문제 해결
- 소프트웨어 단계별 문제 해결

소프트웨어 단계별 문제 해결에서는 클라이언트 워크스테이션에 로드된 Windows OS 가 Novell NetWare 네트워크에 연결되어 있는 것으로 가정합니다. 이 프로시저를 모두 완료한 다음 소프트웨어 응용 프로그램에서 시험 인쇄를 실행하십시오. 작업이 제대로 인쇄되면 더 이상의 시스템 문제 해결이 필요하지 않습니다.

Novell NetWare 하드웨어 단계별 문제 해결

1. 프린터에서 LED 동작을 확인합니다. 링크 (녹색) LED 는 활성 네트워크에 연결될 때마다 ON (켜짐) 이 되어야 합니다. 트래픽 (주황색) LED 는 데이터를 받으면 깜박거리야 합니다.
2. 케이블 연결을 확인합니다. 가능하면 알려진 좋은 시스템이나 프린터에서 새 케이블이나 커넥터를 대체합니다.
3. 프린터가 연결된 포트를 확인합니다. 알려진 좋은 네트워크 장치를 포트에 연결하여 테스트합니다.
4. 프린터에서 환경 설정 쪽을 인쇄합니다. 환경 설정 쪽 인쇄에 대한 자세한 내용은 인터랙티브 설명서 **CD-ROM** 의 기능 안내서에서 전면 패널 섹션을 참조하십시오.
5. 연결 설정을 검토하고 다음 항목을 확인합니다.
 - NetWare 사용 여부.
 - 프레임 유형이 원하는 파일 서버의 프레임 유형과 일치하는지 여부.

참조

NetWare IPX 프레임 유형을 확인하려면 Novell 콘솔 화면에서 config 를 입력하십시오. 여러 IPX 프레임 유형을 사용하는 대형 네트워크에서는 프레임 유형을 제대로 설정하는 것이 매우 중요합니다.

- PDL 이 원하는 PDL (포스트스크립트 또는 PCL)이나 자동으로 설정되어 있는지 여부.
- 기본 서버 (NetWare 3.x 에만 해당) 가 Phaser 프린터에 할당된 인쇄 대기열 작업을 수행하는 서버 이름으로 설정되어 있는지 여부.

- NDS 트리 (NetWare 4.x NDS 및 그 이상에만 해당) 가 올바른 NDS 트리 이름으로 설정되어 있는지 여부.
 - NDS 문맥 (NetWare 4.x NDS 및 그 이상에만 해당) 이 올바른 NDS 문맥으로 설정되어 있는지 여부.
 - 기본 서버 (PServer) 이름이 인쇄 서버로 작동하도록 이 Phaser 프린터에 선택한 이름으로 설정되어 있는지 여부.
 - Novell 모드가 제대로 설정되어 있는지 여부.
6. 변경 내용이 있는 경우 프린터를 리셋합니다. 프린터가 리셋되면 프린터가 자가 진단한 다음 네트워크 서버로 로그인하는 데 약 2 분 정도 걸릴 수 있습니다.
 7. 환경 설정 쪽 복사본을 다시 인쇄하여 수정한 항목이 설정되고 유지되는지 확인합니다.

Novell NetWare 소프트웨어 단계별 문제 해결

1. CentreWare DP 및 Phaser 프린터 드라이버가 워크스테이션에 로드되었는지 확인합니다.
 - Windows 95/98, Windows NT 4.x 또는 Windows 2000/XP 의 경우 내 컴퓨터 (이 이름은 변경할 수 있음) 를 더블 클릭합니다. 프린터 폴더를 열고 설치한 프린터 종류에 해당하는 항목이 있는지 확인합니다.
2. CentreWare DP 소프트웨어를 실행합니다.
 - Windows 95/98, Windows NT 4.x 또는 Windows 2000/XP 의 경우 시작 단추를 누르고 위로 이동하여 프로그램 항목을 강조 표시합니다.
 - 다음 펼쳐진 창에서 강조 표시를 위 아래로 움직여 **CentreWare DP** 항목을 찾습니다. 마우스 단추를 놓아 실행합니다.
3. 원하는 프린터의 이름이 나타나면 프린터가 네트워크를 통해 통신하는 것입니다. 원하는 프린터를 선택합니다. 통신 오류 메시지가 나타나면 프린터가 워크스테이션과 통신할 수 없습니다. 프린터 설정을 확인한 다음 이 프로시저로 돌아옵니다.
4. 프린터를 선택한 채로 **Printer** (프린터) 드롭다운 메뉴를 선택하고 **Advanced Setup** (고급 설정) 항목을 강조 표시합니다.
5. 이 메뉴는 NetWare 의 하위 메뉴입니다. 이 옵션을 선택합니다.
6. **Advanced Setup** (고급 설정) 대화상자가 나타나면 환경 설정 쪽에 포함된 정보에 대해 이 화면에 포함된 정보를 확인합니다. 이 항목을 확인합니다.
 - Phaser 프린터가 서비스로 설정된 대기열 이름을 확인합니다.필요한 경우 새 대기열을 만들어 프린터를 테스트합니다.
 - 기본 서버는 환경 설정 쪽에 나열된 서버 이름을 사용합니다.
7. 이 창을 닫고 **Tools** (도구) 드롭다운 메뉴를 선택합니다.
8. **Send File...** (파일 보내기 ...) 메뉴 항목을 선택합니다.
9. 대화 상자가 나타나면 적합한 디렉토리 및 파일을 선택하여 다운로드합니다. 오류가 없는 알려진 유효한 파일인지 확인합니다.
10. **OK** (확인) 를 눌러 프린터로 파일을 다운로드합니다.
11. 프린터에서 인쇄 작업이 인쇄되었는지 확인합니다. 작업이 인쇄되지 않은 경우, 환경 설정 쪽에서 Novell 메뉴 설정을 확인합니다.
12. CentreWare DP 주 화면에서 **Printer** (프린터) 드롭다운 메뉴를 선택합니다. **Properties** (등록정보) 항목을 강조 표시합니다.
13. Properties 가 선택되면 **Connections** (연결) 를 강조 표시합니다.

14. **Network Card** (네트워크 카드) 탭을 선택합니다. 새로운 대화 상자가 앞에 나타나 프레임 유형 및 커넥터에 대한 정보를 표시합니다.
15. 프린터를 사용할 수 있으며 커넥터와 프레임 유형이 올바른지 확인합니다.
16. 변경 내용이 있는 경우, 전면 패널에서 프린터를 리셋합니다.
17. 시험 인쇄를 다시 실행합니다. 시험 인쇄가 제대로 인쇄되지 않으면, 다음 Xerox 웹 사이트를 참조하십시오. www.xerox.com/officeprinting/support

UNIX/Linux 네트워크

이 섹션에서는 UNIX 및 Linux 의 설치 및 문제 해결 단계를 제공합니다.

- 개요 — 41 쪽 참조.
- 빠른 설치 단계 — 41 쪽 참조.
- 추가 리소스 — 42 쪽 참조.

개요

Phaser 프린터는 다양한 UNIX 플랫폼에 대한 연결을 지원합니다. 다음은 현재 지원되는 버전 목록입니다.

- Solaris
- IBM AIX
- Hewlett-Packard HP-UX
- DEC UNIX
- True UNIX 64 (Compaq)
- Linux (i386)
- Linux (PPC)
- SGI

이 문서에 포함된 프로시저를 통해 위에 나열된 지원되는 UNIX 나 Linux 버전을 사용하여 프린터를 연결할 수 있습니다.

빠른 설치 단계

1. 환경 설정 쪽을 인쇄하여 참조용으로 보관합니다. 환경 설정 쪽 인쇄에 대한 자세한 내용은 인터랙티브 설명서 **CD-ROM** 의 기능 안내서에서 전면 패널 섹션을 참조하십시오.
2. 환경 설정 쪽을 확인하고 TCP/IP 프로토콜과 적절한 커넥터가 사용되는지 확인합니다.
3. IP 주소 단원으로 이동하여 프린터의 IP 주소를 설정하려는 방식에 따라, 해당 프로시저 중 하나를 수행합니다.
4. Solaris:CentreWare 설치 및 자세한 프린터 설정 지침에 대해서는 프린터 설치자 및 유틸리티 **CD-ROM** 에 포함된 *Unix* 시스템용 *CentreWare* 서비스 사용자 안내서 (영문) 를 참조하십시오.

기타 **UNIX OS**: 프린터 드라이버를 설치하고 인쇄 모델 중 하나에 대해 프린터를 구성합니다. 이 드라이버는 프린터 설치자 및 유틸리티 **CD-ROM** 이나 Xerox 웹 사이트 www.xerox.com/officeprinting/support 에서 구할 수 있습니다.

5. 인쇄 작업을 프린터로 전송합니다.
6. 인쇄 작업의 인쇄 품질을 확인합니다. 인쇄 품질에 문제가 있거나 인쇄 작업이 수행되지 않으면 인터랙티브 설명서 **CD-ROM**의 문제 해결 안내서를 참조하여 문제를 수정하거나 CentreWare 인터넷 서비스를 통해 PhaserSMART에 액세스하십시오. 웹 브라우저에서 프린터의 IP 주소를 입력합니다. 지원을 선택합니다. 기술 지원 링크를 선택하여 PhaserSMART에 액세스합니다.

추가 리소스

UNIX 환경에서 프린터의 연결 및 구성에 대한 자세한 내용은 프린터 설치자 및 유틸리티 **CD-ROM**의 *Unix* 시스템용 *CentreWare* 서비스 사용자 안내서를 참조하십시오.

특정 환경과 관련된 정보는 www.xerox.com/officeprinting/infoSMART의 Xerox infoSMART™ 넬리지 베이스를 참조하십시오.

UNIX 용 CentreWare 최신 드라이버는 Xerox 웹 사이트 www.xerox.com/officeprinting/support를 참조하십시오. Download Software Drivers & Utilities (소프트웨어 드라이버 및 유틸리티 다운로드)를 선택합니다. 프린터, 플랫폼 (UNIX) 및 원하는 파일 (드라이버)을 선택합니다. **Go to Downloads** (다운로드 이동)를 누릅니다. 플랫폼에 맞는 CentreWare 드라이버를 선택합니다.

색인

A

- AppleTalk
 - MacOS X 33
 - 빠른 설치 단계 19
- AppSocket 프린터
 - LaserWriter 31

B

- BEM (Bindery Emulation Mode) 36

C

- CentreWare DP 35
 - Novell NetWare 네트워크 36
 - 기능 6
- CentreWare Internet Services 7
- CentreWare MC 7
- CentreWare Web 7
 - 기능 7
 - 작업 계정 8
- CentreWare 인터넷 서비스
 - DNS 4
 - DNS 설정 4
 - IP 주소 설정 3
 - 사용 프로파일 보고서 10, 11
 - 상태 공지 9
 - 프린터 리셋하기 4

D

- DDNS
 - 사용하기 4
 - 정의 4
- DHCP 3
 - 사용하기 3
 - 정의 1
- DNS
 - CentreWare 인터넷 서비스 4
 - 동적 DNS 4
 - 정의 3
 - 프린터 환경 설정 3

I

- IP 주소
 - CentreWare 인터넷 서비스 3
 - DHCP 사용 3
 - UNIX 1
 - 게이트웨이 주소 2
 - 네트워크 마스크 2
 - 다른 방법 1
 - 자동 주소 지정 1
 - 전면 패널에서 2
 - 포스트스크립트 유틸리티 파일 2
 - 필요한 정보 2

L

- LaserWriter
 - AppSocket 프린터 만들기 31
 - LPR 프린터 만들기 31
- Linux 네트워크 41
 - 개요 41
 - 빠른 설치 단계 41
 - 추가 리소스 42
- LPR 프린터
 - LaserWriter 31
 - MacOS X 33

M

- MacOS 8.x 및 9.x
 - 빠른 설치 단계 31
- MacOS X
 - AppleTalk 프린터 만들기 33
 - LPR 프린터 만들기 33
 - 빠른 설치 단계 33
- MaiLinX 9
- Microsoft Management Console 7

N

- NetWare Distributed Print Services 37
- NetWare Enterprise Print Services 37
- NetWare 네트워크 35
 - 환경설정 소프트웨어 35
- NetWare 디렉터리 서비스
 - advanced setup 36
 - 바인더리 모드 36

Novell NetWare 네트워크 35
 advanced setup 36
 CentreWare DP 36
 Distributed Print Services 37
 문제 해결 37
 바인더리 모드 36
 빠른 검사 37
 빠른 설치 35
 설정 37
 소프트웨어 문제 해결 39
 하드웨어 문제 해결 38
 환경설정 소프트웨어 35

P

PhaserPort 15
 IP 주소 변경 15
 매킨토시 31

U

UNIX 네트워크 41
 개요 41
 빠른 설치 단계 41
 추가 리소스 42
 URL
 인터넷 프린팅 프로토콜 6
 정의 6
 Usage Analysis Tool (사용 분석 도구)
 설치 12

W

Windows 2000/XP 네트워크 23
 AppleTalk 25, 29
 문제 해결 28, 29
 빠른 CD-ROM 설치 단계 23
 빠른 설치 단계 25
 TCP/IP 24
 준비 단계 23
 Windows 95/98/Me 네트워크
 PhaserPort 15
 다른 방법 14
 문제 해결 15
 빠른 CD-ROM 설치 단계 13
 준비 단계 13
 Windows NT 4.x 네트워크 17, 22
 AppleTalk 19, 22
 TCP/IP 18
 다른 방법 18
 문제 해결 21
 빠른 CD-ROM 설치 단계 17
 빠른 설치 단계 18
 준비 단계 17

X

Xerox TCP/IP Port Monitor
 설치 14, 20, 27
 포트 추가 14, 20, 27
 Xerox 설치자
 Windows 5
 매킨토시 5
 실행 5

┌

게이트웨이 IP 주소 2

L

네트워크 경로 6
 네트워크 마스크 2

□

동적 DNS 4

□

매킨토시
 TCP/IP 이더넷 포트 31
 문제 해결 34
 포트 설정 31
 매킨토시 이더넷 포트
 설정 33
 매킨토시 이더토크 네트워크 30
 AppSocket 프린터 31
 요구 사항 30
 이더토크 사용하기 30
 문제 해결
 AppleTalk 22, 29
 Novell NetWare 네트워크 37, 38, 39
 Windows 2000/XP 네트워크 28, 29
 Windows 95/98/Me 네트워크 15
 Windows NT 4.x 네트워크 21, 22
 매킨토시 34

人

사용 분석 12
 사용 분석 도구 12
 사용 프로파일 보고서
 CentreWare 인터넷 서비스 11
 개요 9
 설정 10
 이메일을 통해 전송 11
 인쇄 10
 작업 보고서 10
 전체 보고서 10
 종류 10
 상태 공지 9

○

- 연결
 - UNIX 42
- 이더토크
 - 사용하기 30
- 인터넷 프린팅 프로토콜
 - 프린터 만들기 6

ㄱ

- 작업 계정 8
 - CentreWare Web 8
- 전면 패널
 - IP 주소 설정 2
 - 사용 프로파일 보고서 11

ㄴ

- 포스트스크립트 유틸리티 파일
 - IP 주소를 설정하는 데 사용 2
- 프린터 관리 5
 - 작업 계정 8
- 프린터 사용
 - 관리 6
- 프린터 사용 관리
 - 7
 - CentreWare DP 6
 - CentreWare MC 7
 - CentreWare Web 7

ㅎ

- 하드웨어
 - Novell NetWare 네트워크 38