

THE DOCUMENT COMPANY

XEROX



Phaser® 6200
컬러 레이저 프린터

문제 해결 안내서



Tektronix
COLOR PRINTERS BY

XEROX

저작권 © 2002, Xerox Corporation. All Rights Reserved. 미국의 저작권법에 의해 비간행물 권리를 보호 받습니다. 본 출판물의 내용은 Xerox Corporation 의 승인 없이는 어떤 형태로든 재생산될 수 없습니다.

저작권 보호에 의해 주장되는 권리는 저작권을 취득할 수 있는 모든 형태의 자료와 현재 제정법과 사법에 의해 허용되거나 이하에서 인정되는 정보를 포함하며, 제약 없이, 스타일, 서식, 아이콘, 화면 디스플레이 등과 같은 화면 상에 표시되는 소프트웨어 프로그램에서 생성되는 자료를 포함합니다.

XEROX®, The Document Company®, stylized X, CentreWare®, DocuPrint®, Made For Each Other®, Phaser®, PhaserShare®, TekColor® 아이콘 및 WorkSet® 은 Xerox Corporation 의 등록 상표입니다. infoSMART™, PhaserPort™, PhaserPrint™, PhaserSMART™, PhaserSym™, PhaserTools™, 및 TekColor™ 이름은 Xerox Corporation 의 상표입니다.

Adobe®, Acrobat®, Acrobat® Reader®, Illustrator®, PageMaker®, Photoshop®, PostScript®, ATM®, Adobe Garamond®, Birch®, Carta®, Mythos®, Quake® 및 Tekton® 은 등록 상표이며, Adobe Jenson™, Adobe Brilliant Screens™ 기술 및 IntelliSelect™ 는 Adobe Systems Incorporated 나 그 자회사의 상표이며 특정 지역에서는 등록 상표입니다.

Apple®, LaserWriter®, LocalTalk®, Macintosh®, Mac® OS, AppleTalk®, TrueType2®, Apple Chancery®, Chicago®, Geneva®, Monaco® 및 New York® 은 등록 상표이며 QuickDraw™ 는 Apple Computer Incorporated 의 상표입니다.

Marigold™ 및 Oxford™ 는 AlphaOmega Typography 의 상표입니다.

Avery™ 는 Avery Dennison Corporation 의 상표입니다.

PCL® 및 HP-GL® 은 Hewlett-Packard Corporation 의 등록 상표입니다.

Hoefler Text 는 Hoefler Type Foundry 가 디자인했습니다.

ITC Avant Guard Gothic®, ITC Bookman®, ITC Lubalin Graph®, ITC Mona Lisa®, ITC Symbol®, ITC Zapf Chancery® 및 ITC Zapf Dingbats® 은 International Typeface Corporation 의 등록 상표입니다.

Bernhard Modern™, Clarendon™, Coronet™, Helvetica™, New Century Schoolbook™, Optima™, Palatino™, Stempel Garamond™, Times™ 및 Univers™ 는 Linotype-Hell AG 및 그 자회사의 상표입니다.

MS-DOS® 및 Windows® 는 Microsoft Corporation 의 등록 상표입니다.

TrueType® 형식의 Wingdings™ 는 Microsoft Corporation 의 제품입니다. WingDings 는 Microsoft Corporation 의 상표이며 TrueType 은 Apple Computer, Inc 의 등록 상표입니다.

Albertus™, Arial™, Gill Sans™, Joanna™ 및 Times New Roman™ 은 Monotype Corporation 의 상표입니다.

Antique Olive® 는 M. Olive 의 등록 상표입니다.

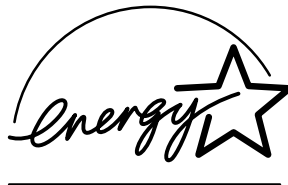
Eurostile™ 은 Nebiolo 의 상표입니다.

Novell® 및 NetWare® 는 Novell, Incorporated 의 등록 상표입니다.

Sun® 및 Sun Microsystems® 는 Sun Microsystems, Incorporated 의 등록 상표입니다. SPARC® 는 SPARC International, Incorporated 의 등록 상표입니다. SPARCstation™ 은 SPARC International, Incorporated 의 상표이며 Sun Microsystems, Incorporated 가 독점 사용권을 갖고 있습니다.

UNIX® 는 X/Open Company Limited 를 통해 독점 사용권을 가진 미국과 기타 국가에서의 등록 상표입니다.

ENERGY STAR® 파트너인 Xerox Corporation 은 이 제품이 에너지 효율성에 대한 ENERGY STAR 의 지침을 충족하는 것으로 결정했습니다. ENERGY STAR 이름 및 로고는 미국의 등록 상표입니다.



이 제품은 John Halleck 이 작성한 SHA-1 코드를 사용하며, 이 코드는 이 작성자의 승인 하에 사용됩니다.

이 제품은 미국 특허권 4,558,302 하에 허가된 LZW 의 실행을 포함합니다.

기타 표시는 관련 회사의 상표 또는 등록 상표입니다.

Phaser 6200 컬러 프린터에 의해 생성된 PANTONE® 컬러는 4 가지 또는 3 가지 컬러 프로세스 시뮬레이션이며 PANTONE 이 확인한 단색 컬러 표준과 일치하지 않을 수도 있습니다. 정확한 컬러는 최신 PANTONE Color Reference Manuals(PANTONE 컬러 참조 설명서) 를 이용하십시오.

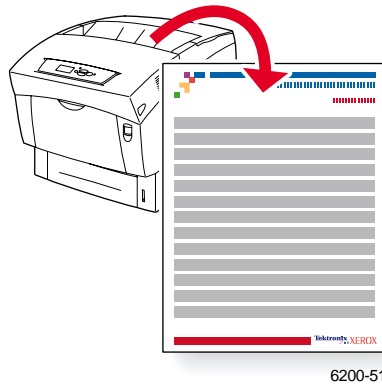
PANTONE 컬러 시뮬레이션은 승인된 본 제품의 Pantone 사용 계약 소프트웨어 패키지로 구동할 때만 얻을 수 있습니다. 승인된 사용 계약의 최신 목록은 Pantone, Inc 에 문의하십시오.

목차

리소스	1
오류 메시지	1
인쇄 품질 진단	2
교정	3
용지 걸림	4
용지 걸림 예방	5
용지 걸림의 원인은 무엇입니까?	5
정착기에 용지 걸림	5
양면 인쇄 유니트에 용지 걸림	7
다용도 용지함에 용지 걸림	8
정합 롤러에 용지 걸림	9
용지함에 용지 걸림	11
일반 프린터 유지 보수	14
프린터 외부 청소	14
농도 센서 청소	15
토너 카트리지 교체	17
이미징 유니트 교체	18
정착기 교체	20
전송 롤러 교체	23
급지 롤러 교체	25
재포장 지시 사항	27
색인	29

리소스

많은 양의 정보가 인쇄 가능한 쪽으로 프린터에 저장됩니다. 다음은 도움말을 볼 수 있는 리소스를 나열하는 도움말 설명서로 인쇄가 가능합니다.



모든 인쇄 가능한 쪽은 상단과 하단에 컬러 바가 있는 형식입니다. 프린터의 전면 패널에서 이 쪽을 인쇄하십시오.

인쇄 가능한 쪽 표시

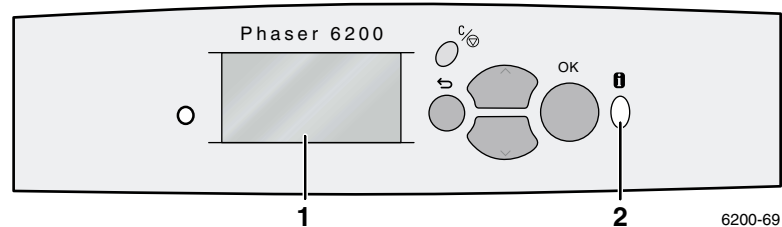
인쇄 가능 쪽 메뉴에서 다음과 같이 이 쪽에 액세스합니다.

1. 전면 패널에서 아래 화살표 또는 위 화살표 키를 사용하여 **인쇄 가능 쪽 메뉴**로 이동하고 **OK** 키를 누릅니다.
2. 아래 화살표 또는 위 화살표 키를 사용하여 **도움말을 인쇄하십시오** 같이 원하는 인쇄 가능한 쪽으로 이동하고 **OK** 키를 누릅니다.

인쇄 가능한 쪽의 전체 목록을 보려면 메뉴 맵을 인쇄하십시오.

오류 메시지

프린터에 문제가 있으면 전면 패널 디스플레이 (1)에 오류 메시지가 표시됩니다. 오류 메시지와 문제를 해결하는 방법에 대한 자세한 내용을 보려면 **i** 단추 (2)를 누르십시오.





Resources

CentreWare® Internet Services (IS)

Printer management tool that helps System Administrators:

- Configure and manage multi-vendor printers.
- Provide remote diagnostics and troubleshooting for printer problems.
- Monitor printer and consumable status.
- Hotlink to software updates and Technical Support.

CentreWare IS uses TCP/IP to communicate directly with the printer's embedded web server and runs on any computer with a web browser.

To launch CentreWare IS, enter your printer's IP address in a web browser (xxx.xxx.xxx.xxx). The IP address is listed on your front panel. To view the IP Address on the front panel, highlight **Printer Identification** and press **OK**.

For detailed information on CentreWare IS software, refer to its online help.

PhaserSMART™ (English Only)

Automated printer diagnostics and troubleshooting through the web and your web browser.

Launch CentreWare IS: From a web browser, enter your printer's IP address. Select **Support**. Select the **Technical Support** link to access PhaserSMART.

For Windows: From your Phaser printer driver properties, select the **Troubleshooting** tab. Select the **PhaserSMART Technical Support** web link.

infoSMART™ (English Only)

This is the same troubleshooting knowledge base used by Xerox Customer Support. Provides solutions for printer issues, such as error codes, print quality, media jams, software installation, networking, and more.

www.xerox.com/officeprinting/infoSMART

Interactive Documentation CD-ROM

Detailed printer information in the form of topics, instructions, and videos. Information includes printer setup, networking, loading trays/paper, driver and printer features, troubleshooting, and support.

Front panel

The front panel offers a suite of tools along with information pages to help solve print-quality, paper feed, supplies, and printer administration problems.

Button

You can press the **Information** button at any time to get additional information about the message displayed on the front panel.

Printable pages

To print a Menu Map, navigate the front panel and its menu items:

1. Select **Menus** and press **OK**.
2. Select **Print Menu Map** and press **OK**.

Driver help

If you are using Windows 95/98, Windows 2000/XP, or Windows NT, install the driver from your printer's software CD-ROM and access the printer driver to:

- Link to relevant web sites from the **Troubleshooting** tab.
- View information about the printer features on the driver tabs by clicking the **Help** button on the tab.
- View troubleshooting information by clicking a **Help** button, then selecting the **Troubleshooting Guide**.

Troubleshooting

Paper jams

PhaserSMART

After you launch PhaserSMART, select the **Troubleshooting Guide** to help identify your printer's problem. If your printer detects a jam error, PhaserSMART will point you to a specific solution. Otherwise, select **Media Jams** for PhaserSMART to lead you to the best solution.

Interactive Documentation CD-ROM

For paper jams and error messages, see the **Troubleshooting** section.

Driver help

In the **Troubleshooting Guide**, refer to **Error Messages** for **Paper Jams**.

Print-quality problems

Ensure the paper type selected in the front panel matches the paper loaded in the trays and the Multi-Purpose Tray (MPT). Tray settings can be found by selecting **Printer Setup Menu** and then **Tray Setup Menu**.

The following table provides a list of printable pages that are accessible from the **Support Menu** and **Improve Print Quality?**:

Condition	Printable page
For additional paper tips:	Print Paper Tips Page
To troubleshoot print-quality symptoms:	Print Diagnostic Pages
To correct colors:	Print-Quality Tips Page

PhaserSMART

After you launch PhaserSMART, select the **Troubleshooting Guide** to help identify your printer's problem. Starting with **Print/Image Quality Issues**, PhaserSMART will walk you through a decision tree to resolve print-quality problems.

Interactive Documentation CD-ROM

For print-quality problems, see the **Troubleshooting** section.

Networking problems

Printable pages

To obtain information on printer options, configurations and settings:

1. On the front panel, highlight **Printable Pages** and press **OK**.
2. Scroll to **Print Configuration Pages** and press **OK**.

To obtain information on network, parallel and USB connections and setting:

1. On the front panel, highlight **Menus** and press **OK**.
2. Scroll to **Connection Setup Menu** and press **OK**.
3. Scroll to **Print Connection Setup Page** and press **OK**.

Interactive Documentation CD-ROM

For network setup and troubleshooting, see the **Networking** section.

Replacing consumables

Interactive Documentation CD-ROM

Refer to the **Support** section for instructions and videos that walk you through the replacement of consumables.

Instruction Sheets

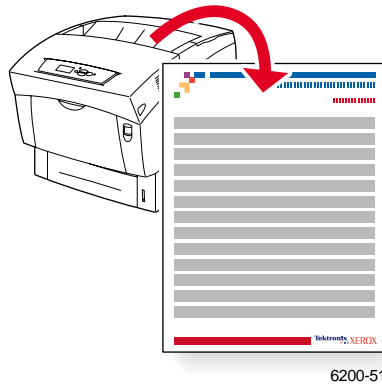
Each consumable comes with instructions included in the original packaging.

Web links

To link to product and supplies information, download printer drivers, view documents, and access support information:	www.xerox.com/officeprinting
To access the troubleshooting knowledge base used by Xerox Customer Support staff:	www.xerox.com/officeprinting/infoSMART
To link to a color resource for tools and information, such as interactive tutorials, color printing templates, helpful tips, and customized features to meet your individual needs:	www.colorconnection.xerox.com
To view technical support information:	www.xerox.com/officeprinting/6200support
To order Xerox supplies:	www.xerox.com/officeprinting/6200supplies
To find your local sales and support center:	www.xerox.com/officeprinting/contacts

인쇄 품질 진단

많은 양의 정보가 쪽으로 프린터에 저장됩니다. 다음은 인쇄 품질 문제의 해결 방안을 설명하는 인쇄 가능한 인쇄 품질 진단 쪽입니다.



모든 인쇄 가능한 쪽은 상단과 하단에 컬러 바가 있는 형식입니다. 프린터의 전면 패널에서 이 쪽을 인쇄하십시오.

인쇄 가능한 쪽 표시

인쇄 가능 쪽 메뉴에서 다음과 같이 이 쪽에 액세스합니다.

1. 전면 패널에서 아래 화살표 또는 위 화살표 키를 사용하여 **인쇄 가능 쪽 메뉴**로 이동하고 **OK** 키를 누릅니다.
2. 아래 화살표 또는 위 화살표 키를 사용하여 **진단 쪽 인쇄** 같이 원하는 인쇄 가능한 쪽으로 이동하고 **OK** 키를 누릅니다.

메뉴 맵

인쇄 가능한 쪽의 전체 목록을 보려면 메뉴 맵을 인쇄하십시오.

1. 전면 패널에서 **메뉴**를 선택하고 **OK** 키를 누릅니다.
2. **메뉴 맵 인쇄**를 선택하고 **OK** 키를 누릅니다.

PHASER® 6200 COLOR PRINTER

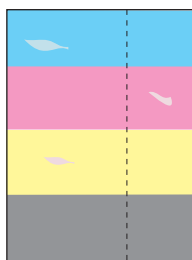
Diagnose Print Quality

Problem

Solution

Dark Lines/Smudges or Streaks-All Colors

Black and/or colored areas appear on the page in all colors and/or in non-print areas.

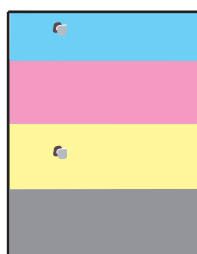


1. From the printer's front panel **Support Menu** select **Improve Print Quality?**, then select **Print Paper Tips Page** and press **OK**.
2. Ensure the paper you are using is the correct type for the printer and is properly loaded.
3. Ensure the paper loaded in the tray matches the paper type selected on the printer's front panel and in the printer driver.
4. From the printer's front panel **Support Menu** select **Improve Print Quality?**, then select **Remove Print Smears** and press **OK**. Three cleaning pages will run through the printer.
5. If the problem continues, replace the **Imaging Unit**.

Repeating Defects

Marks or voids recur uniformly in only one color.

Marks of any color or voids recur uniformly in all colors and/or in non-printed areas.

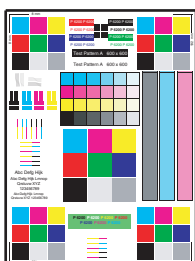


Note: Print the **Repeating Defects Page** for guides to identify defect.

1. Replace the **Imaging Unit** if defects occur every:
 - 23.3 mm (.91 in.)
 - 28.5 mm (1.12 in.)
 - 62.0 mm (2.44 in.)
 - 131.8 mm (5.19 in.)
2. Replace the **Transfer Roller** if defects occur every:
 - 63.6 mm (2.5 in.)
3. If the defect occurs every:
 - 82.25 mm (3.24 in.)
 - a. From the printer's front panel **Support Menu** select **Improve Print Quality?**, then select **Remove Print Smears** and press **OK**.
 - b. If the problem continues, replace the **Fuser**.

Color Misregistration

Color has shifted outside of the designated area or has been superimposed over another color area.



1. Ensure the printer is on a solid, level, flat surface.
2. If the horizontal registration is off:
 - a. From the front panel **Support Menu**, select **Improve Print Quality?**, and press **OK**.
 - b. Select **Color Registration Menu** and Press **OK**.
 - c. Follow the instructions on the **Color Registration Page** just printed.
3. If the vertical registration is off:
 - a. Turn the printer off and then back on to correct.

Problem

Solution

Incomplete Fusing

Toner appears to be pulled off print, or is easy to rub off.

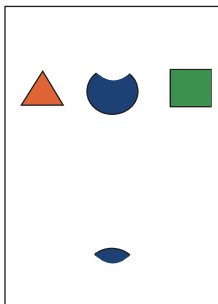


1. From the printer's front panel **Support Menu** select **Improve Print Quality?**, then select **Print Paper Tips Page**.
2. Ensure the paper you are using is the correct type for the printer and is properly loaded.
3. Ensure the paper loaded in the tray matches the paper type selected on the printer's front panel and in the printer driver.
4. If the problem persists, select the appropriate **Tray Setup Menu** for the tray you are using and set the paper type to **the next heaviest type** of paper. Refer to the **Paper Tips Page** for media types and weight.

Note: To access the **Paper Type Menu**, open and close the selected paper tray or re-insert the paper loaded in the MPT. The front panel will then prompt you to select the paper type.

Image Offset

Toner appears to have been pulled off the page and placed about 82.25 mm down the page from where it should be.



1. From the printer's front panel **Support Menu** select **Improve Print Quality?**, then select **Print Paper Tips Page** and press **OK**.
2. Ensure the paper you are using is the correct type for the printer and is correctly loaded in tray.
3. Ensure the paper loaded in the tray matches the paper type selected on the printer's front panel and in the printer driver.
4. If the problem persists, select the appropriate **Tray Setup Menu** for the tray you are using and set the paper type to **the next lightest type** of paper. Refer to the **Paper Tips Page** for media types and weight.

Note: To access the **Paper Type Menu**, open and close the selected paper tray or re-insert the paper loaded in the MPT. The front panel will then prompt you to select the paper type.

Printing Is Too Light or Too Dark in All Colors

1. Try a different Color Matching mode. From the printer's front panel **Support Menu** select **Improve Print Quality?**, then select **Print-Quality Tips Page**. and press **OK**.

Note: The TekColor Correction set to Automatic provides the best results for most documents.

2. If the print is too light, verify that the printer driver Print Quality Mode or Front Panel Defaults is **not** set to Draft Mode.
3. Adjust the light or darkness levels. From the front panel **Support Menu** select **Improve Print Quality?**, then select **Calibrate Colors Menu**, then select **Print Tutorial Page**. Follow the procedure for **Lighten/Darken Colors**.

Transparency Print Quality

Possible Print Quality defects occurring on Transparency media such as:
Light and/or Dark spots
Smeared Toner
Light Bands on print

Use **only** Phaser® 6200 Transparency.

Using non-Phaser® 6200 Transparencies may cause print-quality problems or damage the printer's Fuser.

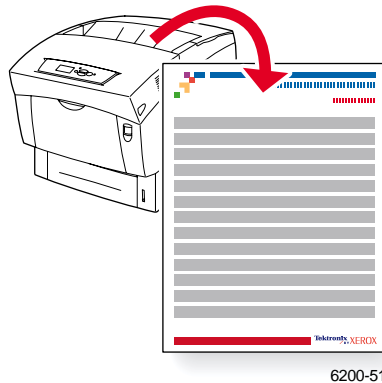
Damage caused by using non-supported media will not be covered under the warranty, service agreement or Total Satisfaction Guarantee.

For a list of Transparency part numbers, refer to the printer's **Paper Tips Page**.

See www.xerox.com/officeprinting/infoSMART on the world wide web for more on-line support information.

교정

많은 양의 정보가 인쇄 가능한 쪽으로 프린터에 저장됩니다. 다음은 프린터를 교정하는 방법에 대해 설명하는 색상 정합 메뉴, 컬러 교정 자습서, 여백 교정 등 인쇄 가능한 쪽입니다.



모든 인쇄 가능한 쪽은 상단과 하단에 컬러 바가 있는 형식입니다. 프린터의 전면 패널에서 이 쪽을 인쇄하십시오.

인쇄 가능한 쪽 표시

인쇄 가능 쪽 메뉴에서 대부분의 인쇄 가능한 쪽을 액세스하고, **기술 도움말 메뉴**에서 교정 쪽에 액세스합니다.

1. 전면 패널에서 아래 화살표 또는 위 화살표 키를 사용하여 **지원 메뉴**로 이동하고 **OK** 키를 누릅니다.
2. 아래 화살표 또는 위 화살표 키를 사용하여 **인쇄 품질이 개선 되었습니까?**로 이동하고 **OK** 키를 누릅니다.
3. 아래 화살표 또는 위 화살표 키를 사용하여 **색상 정합 메뉴**, **색상 교정 메뉴** 또는 **여백 교정 메뉴**로 이동하고 **OK** 키를 누릅니다.
4. 원하는 인쇄 가능 쪽(예: **색상 정합 쪽 인쇄**, **교육용 쪽 인쇄** 또는 **여백 교정 쪽 인쇄**)으로 이동하고 **OK** 키를 누릅니다.

메뉴 맵

인쇄 가능한 쪽의 전체 목록을 보려면 메뉴 맵을 인쇄하십시오.

1. 전면 패널에서 **메뉴**를 선택하고 **OK** 키를 누릅니다.
2. **메뉴 맵 인쇄**를 선택하고 **OK** 키를 누릅니다.



PHASER® 6200 COLOR PRINTER

Color Registration Menu

The **Color Registration Menu** allows you to adjust the printer's cyan, magenta and yellow against black to ensure that the colors are properly aligned.

Steps:

You can adjust the settings from -7 to +7 units. (left to right). See the images on the left. 0 is always the printer's current color registration setting.

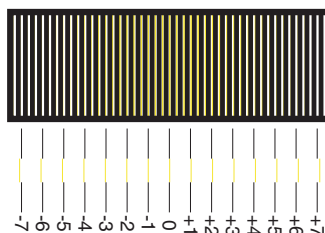
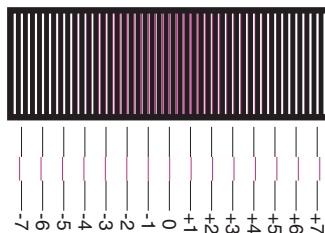
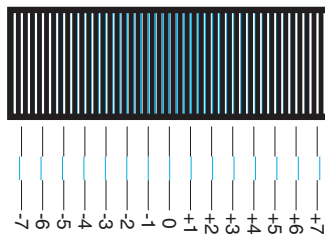
1. From the printer's front panel **Support Menu**, scroll to **Improve Print Quality?** and press **OK**.
2. Scroll to the **Color Registration Menu** and press **OK** to print this page.
3. To adjust the color registration, select **Adjust Cyan** and press **OK**.

- a. Using the page just printed, select the number for the heaviest Cyan area.
- b. The Cyan lines above that number should form a straight line with the black lines.
- c. Enter that number by using the **Up Arrow** or **Down Arrow** keys and press **OK**.

4. Repeat steps **a** through **c** for **Adjust Magenta** and **Adjust Yellow**.

Note: The adjustment value entered is stored and is now the new 0 position for that color. Repeat the process until all three colors are aligned at the 0 position.

5. Reprint this page to verify the adjustment.





PHASER® 6200 COLOR PRINTER

Color Calibration Tutorial

Overview

Color calibration procedures adjust the printer for optimal color output. Color settings may need adjustment upon initial printer set-up or when toners and imaging units are replaced. There are two procedures: **Lighten/Darken Colors** and **Balance Colors**. If the overall image appears either too light or dark, use the **Lighten/Darken Colors** procedure. If a finer adjustment of the primary colors (cyan, magenta and yellow) are needed, continue with the **Balance Colors** procedure.

Lighten/Darken Colors

The Lighten/Darken Colors procedure uniformly increases or decreases each primary color (cyan, magenta, yellow and black) to produce a lighter or darker image.

Procedure:

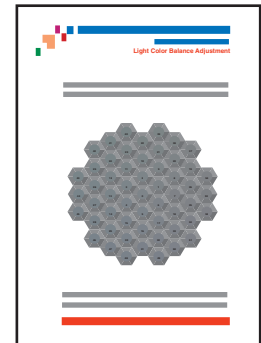
1. Select **Lighten/Darken Colors** from the **Calibrate Colors Menu** and press **OK**. Use the printed **Color Reference Page** to evaluate the lightness/darkness of the image. The printer's current **Lighten/Darken Value** is listed on the page.
2. Use the **Up Arrow** and **Down Arrow** keys to change the value from -5 (lightest) to 5 (darkest) and press **OK**.
3. The **Color Reference Page** automatically prints using the new lighten/darken value. Repeat this procedure until you achieve the desired result.
4. To finish the procedure select one of the following:
 - Accept Changes and Continue:** Saves the new value and returns to the **Calibrate Colors Menu**.
 - Accept Changes and Exit:** Saves the new value and returns to the **Main Menu**.
 - Discard Changes and Exit:** Returns to the **Main Menu** without saving

Balance Colors

The Balance Colors procedure sets the balance between the primary colors (cyan, magenta and yellow) to simulate black.

Each of the color balance pages (like the page illustrated on the right) contains a large cluster of circles, numbered from 0 to 54, that vary in hue.

The center circle (0) should match or appear to blend with some portion of its surrounding hexagonal gray ring. The circle can show a color shift if one or more of the colors are printing with a different density. For example, if cyan is printing lighter than normal, the circle will appear redder.



Procedure:

1. Select **Balance Colors** from the **Calibrate Colors Menu**; The **Light Color Balance** page prints automatically.
2. Follow the steps on the **Light Color Balance** page until the desired adjustment is achieved.
3. Follow the steps on the **Dark Color Balance** page until the desired adjustment is achieved.

PHASER® 6200 COLOR PRINTER

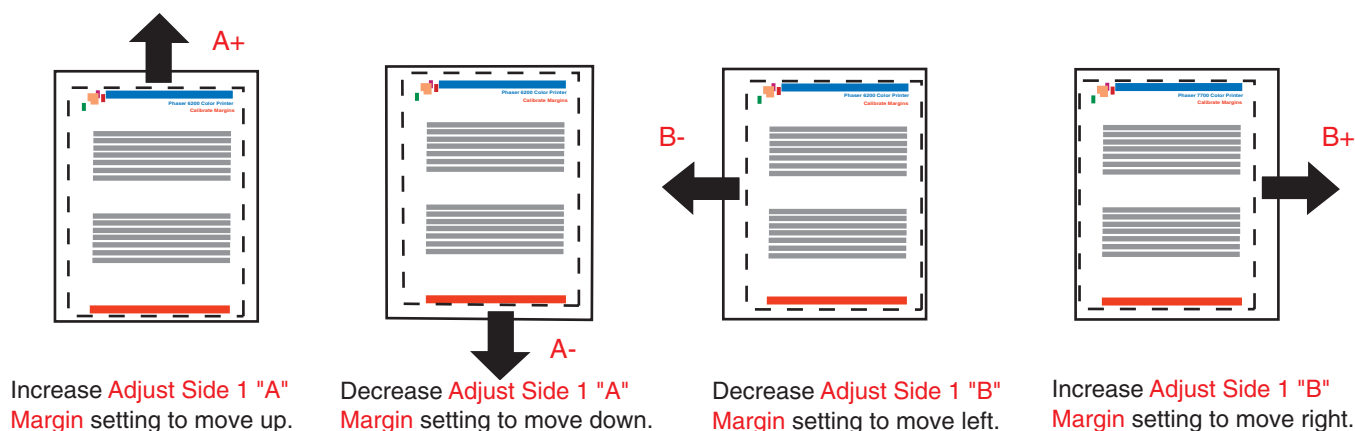
Calibrate for Margins

The **Calibrate Margins Menu** allows you to adjust the printer's imaging area relative to the edges of the paper. The imaging area is shown as a dashed rectangle; the printer will not print outside this rectangle.

Step 1. Adjust Side 1 Margins. To move the dashed rectangle to the position you want it on the page:

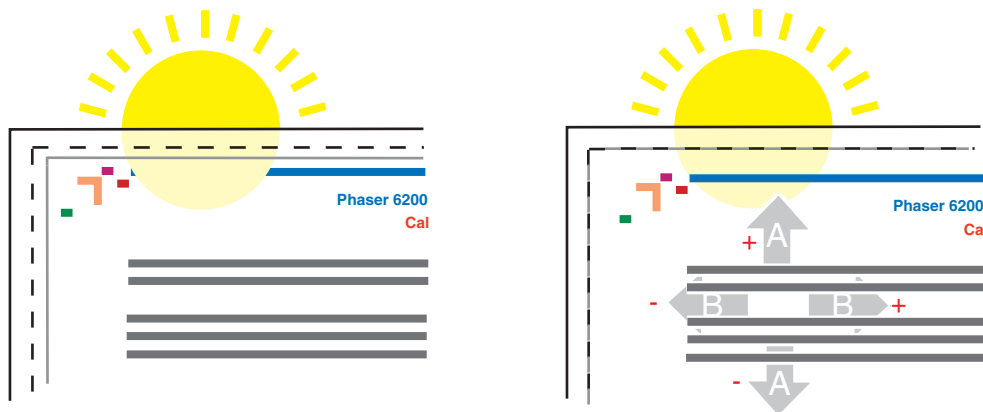
1. From the printer's front panel **Support Menu**, scroll to **Improve Print Quality?** and press **OK**.
2. Scroll to the **Calibrate Margins Menu** and press **OK**. Select **Print Calibrate Margins Page** and press **OK** to print this page.
3. To move the dashed rectangle you see on the page printed to the position you want, use the front panel menu items **Adjust Side 1 "A" Margin** and **Adjust Side 1 "B" Margin** as illustrated below.
4. Reprint this page to verify the adjustment.

You can adjust the settings from -40 to +40 units. The thickness of the rectangle's dashed lines is 1 unit. 12 units move the rectangle 1 mm. The maximum distance the rectangle can be moved (-40 to +40) is 6.7 mm.



Step 2. If the printer has the duplex option, adjust Side 2 Margins.

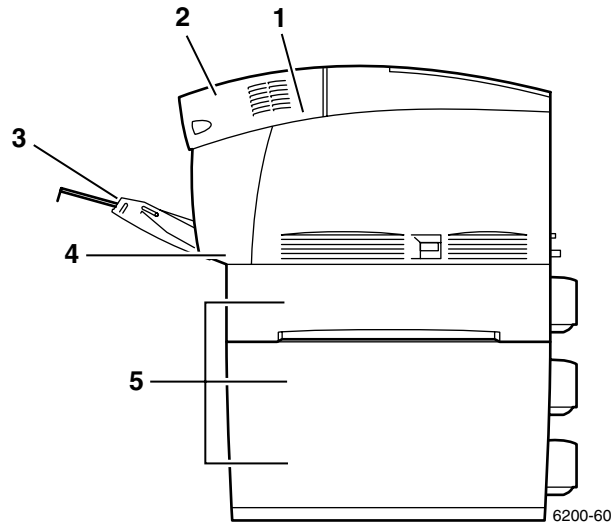
1. With Side 1 facing you, hold the print up to a strong light. Note the shadow of the solid lines printed on Side 2.
2. Use the front panel menu items **Adjust Side 2 "A" Margin** and **Adjust Side 2 "B" Margin** to move the Side 2 solid lines until they align with the Side 1 rectangle. Reprint to verify your adjustment.



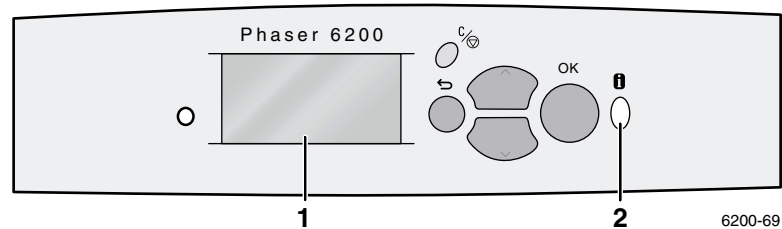
용지 걸림

이 섹션에는 용지 걸림을 발생시키는 원인 및 용지 걸림을 예방하는 정보뿐만 아니라 다음과 같은 용지 걸림을 제거하는 방법도 포함되어 있습니다.

- 1 — 정착기에 용지 걸림 — 5 쪽 참조.
- 2 — 양면 인쇄 유닛에 용지 걸림 — 7 쪽 참조.
- 3 — 다용도 용지함에 용지 걸림 — 8 쪽 참조.
- 4 — 정합 롤러에 용지 걸림 — 9 쪽 참조.
- 5 — 용지함에 용지 걸림 — 11 쪽 참조.

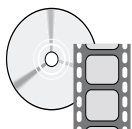


용지 걸림이 있으면 프린터의 전면 패널 디스플레이 (1) 에 용지 걸림 오류 메시지가 표시됩니다. 용지 걸림을 제거하는 방법에 대한 자세한 내용을 보려면 **i** 단추 (2) 를 누르십시오.



주의

토너가 용지에 정착되지 않아 만지면 지워지므로 걸린 용지에 있는 토너를 만지지 마십시오.



걸린 용지를 제거하는 데 비디오를 사용할 수 있습니다. 비디오는 인터랙티브 설명서 **CD-ROM** 과 Xerox 웹 사이트 www.xerox.com/officeprinting/6200support/ 에 있습니다.

용지 걸림 예방

- 용지 및 투명 용지 걸림 횟수를 줄이려면 **Phaser® 6200** 프린터용으로 만들어진 용지와 **Xerox Phaser** 상표 용지만 사용하십시오. 공급품을 주문하려면 인터랙티브 설명서 **CD-ROM**에 있는 지원 안내서의 공급품 섹션을 참조하거나 **Xerox** 웹 사이트 <http://www.xerox.com/officeprinting/6200supplies>를 방문하십시오.
- 용지함이나 다용도 용지함에 용지를 공급하기 전에 서로 붙어 있는 용지를 찢습니다.
- 지원되는 용지 크기에 대해서는 인터랙티브 설명서 **CD-ROM**에 있는 용지함 및 용지 안내서의 지원되는 용지 섹션을 참조하십시오.
- 적절한 용지 공급 지시 사항에 대해서는 인터랙티브 설명서 **CD-ROM**에 있는 용지함 및 용지 안내서의 용지함 장착 섹션을 참조하십시오.
- 깨끗하고 손상되지 않은 용지를 사용하십시오. 뒤틀린 용지는 사용하지 마십시오.
- 새로 개봉한 패키지의 용지를 공급하십시오.
- 용지함의 채움선 위로 용지를 추가하지 마십시오.
- 용지함 가이드가 용지 크기에 맞게 제대로 설정되어 있는지 확인하십시오.

용지 걸림의 원인은 무엇입니까?

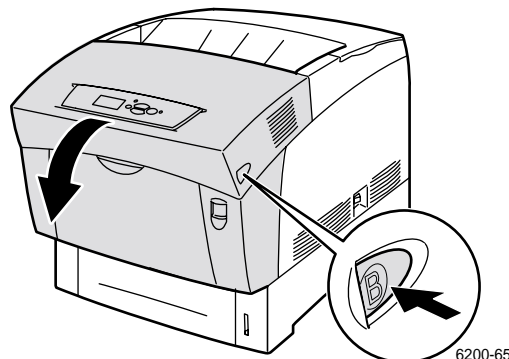
용지 걸림은 다음 상황에서 가장 많이 발생합니다.

- 프린터 드라이브에 잘못된 용지 종류가 선택된 경우
- 용지가 사양을 만족하지 않는 경우
- 용지함에 넣은 용지 크기나 무게가 용지함에서 지원되지 않는 경우
- 용지가 손상되거나, 축축하거나, 뒤틀리거나, 구겨지거나, 접힌 경우
- 용지를 제대로 공급하지 않은 경우
- 용지함의 측면 및 후면 가이드를 용지에 맞게 조정하지 않은 경우
- 용지함이 차거나 용지가 용지함의 채움선 위로 공급된 경우

정착기에 용지 걸림

다음 단계에 따라 용지 걸림을 해결하십시오. 용지 걸림을 제거하는 방법에 대해서는 프린터 내의 레이블을 참조하십시오.

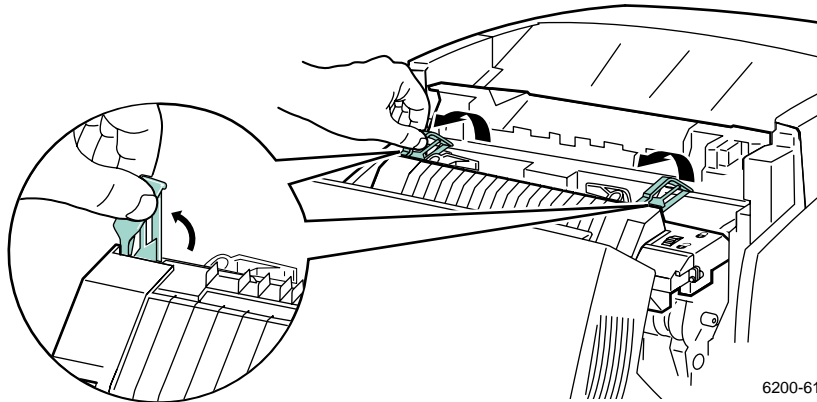
1. 프린터의 오른쪽 면에 있는 걸쇠를 사용하여 전면 문 **B**를 엽니다.



2. 정착기 유닛의 양쪽 끝에 있는 두 개의 초록색 레버를 위쪽으로 돌립니다.

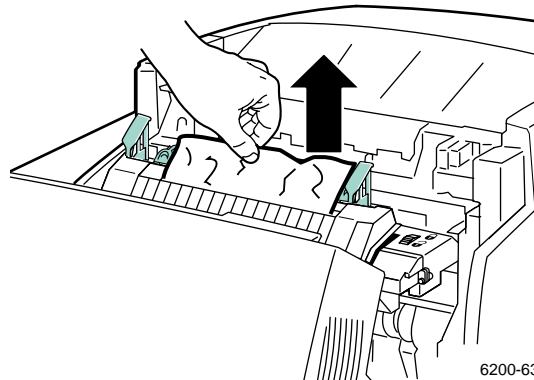
경고

정착기는 뜨겁습니다. 화상을 예방하려면 정착기의 검정색 부분을 만지지 마십시오.



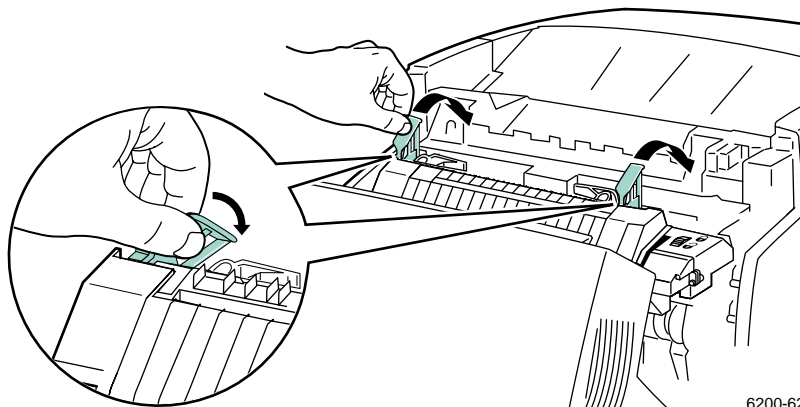
6200-61

3. 걸린 용지를 제거합니다. 용지 조각이 모두 제거되었는지 확인하십시오.



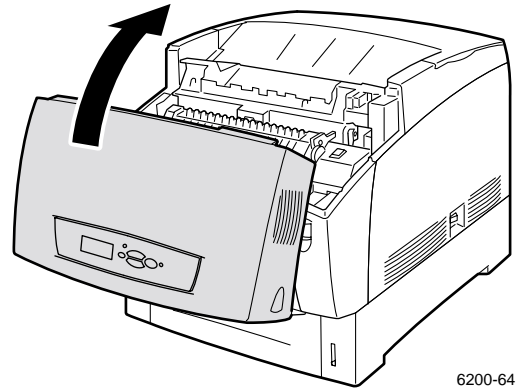
6200-63

4. 정착기의 양쪽 끝에 있는 두 개의 초록색 레버를 아래쪽으로 완전히 밀어 넣습니다.



6200-62

5. 전면 문을 닫습니다.

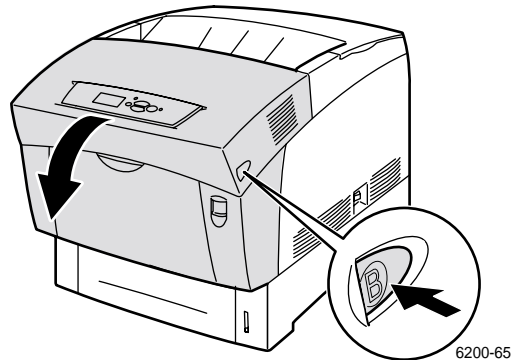


추가 정보를 보려면 **PhaserSMART**에 액세스하십시오.

양면 인쇄 유닛에 용지 걸림

다음 단계에 따라 용지 걸림을 해결하십시오. 용지 걸림을 제거하는 방법에 대해서는 프린터 내의 레이블을 참조하십시오.

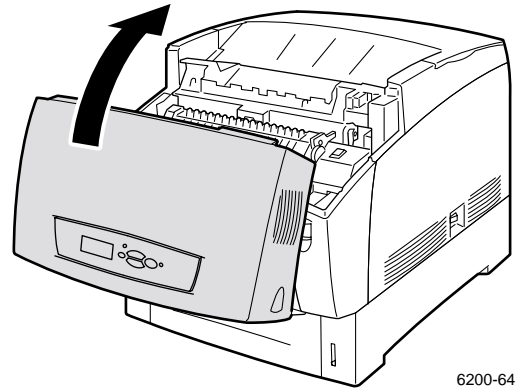
1. 전면 문 B를 엽니다.



2. 걸린 용지를 제거합니다. 용지 조각이 모두 제거되었는지 확인하십시오.



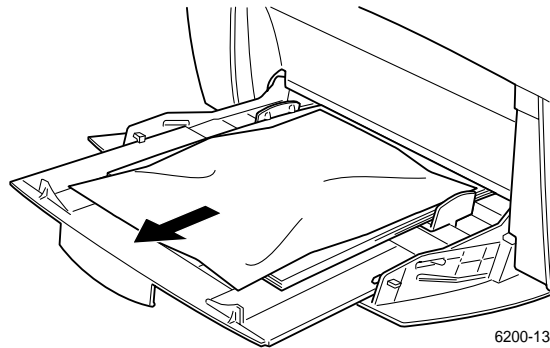
3. 전면 문을 닫습니다.



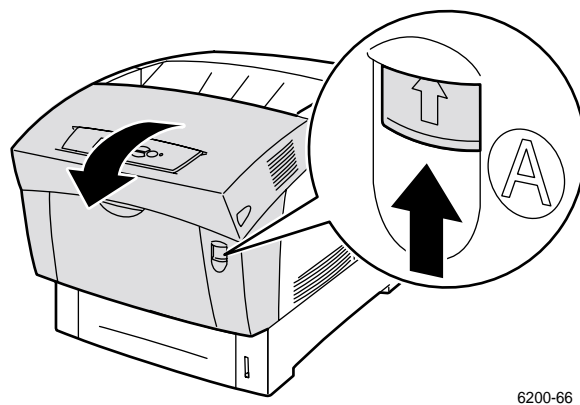
추가 정보를 보려면 **PhaserSMART** 에 액세스하십시오.

다용도 용지함에 용지 걸림

1. 다용도 용지함에서 걸린 용지를 제거합니다.

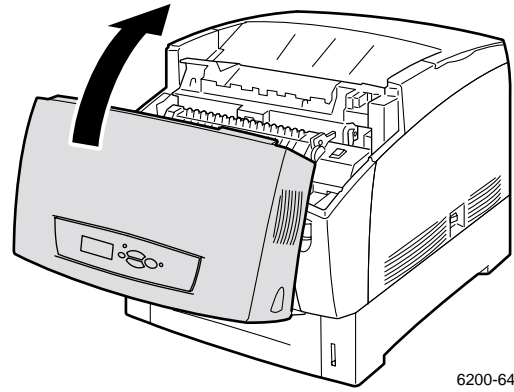


2. 프린터의 전면에 있는 걸쇠를 사용하여 전면 문 A를 엽니다.

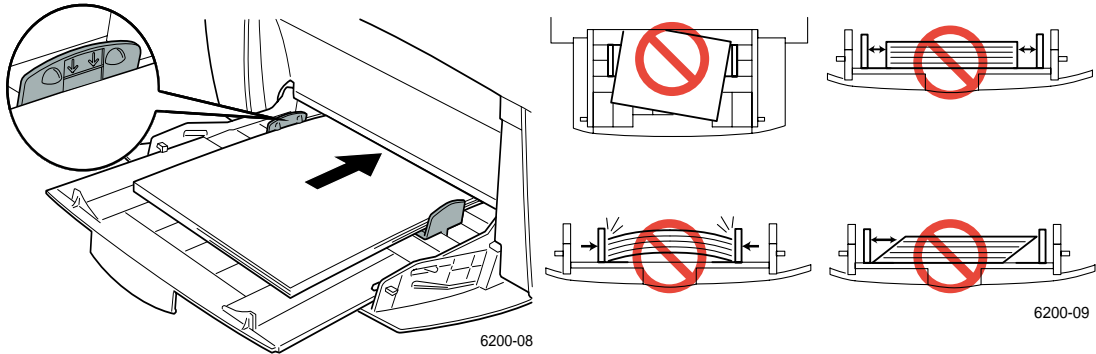


3. 걸린 용지를 제거합니다. 용지 조각이 모두 제거되었는지 확인하십시오.

4. 전면 문을 닫습니다.



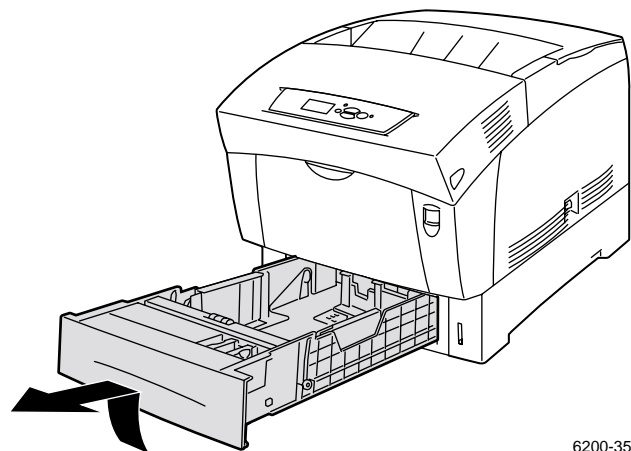
5. 다용도 용지함을 열고 용지를 공급합니다. 채움선 위로 용지를 공급하지 마십시오. 가이드가 용지에 평평하게 맞추어졌는지 확인하십시오. 용지가 깨끗하고 서로 붙지 않았는지 확인하십시오.



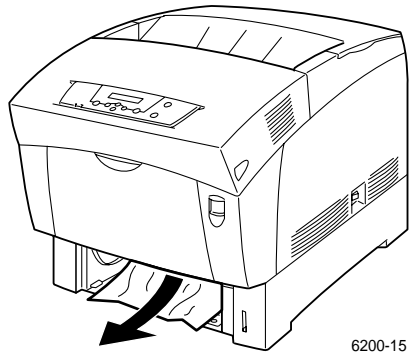
정합 롤러에 용지 걸림

다음 단계에 따라 용지 걸림을 해결하십시오. 용지 걸림을 제거하는 방법에 대해서는 프린터 내의 레이블을 참조하십시오.

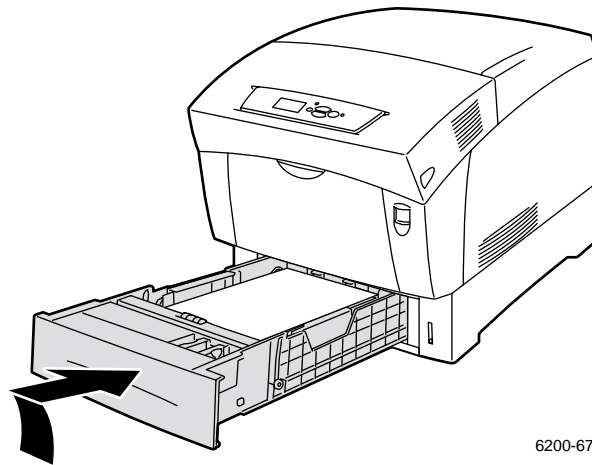
1. 용지함 1 을 완전히 제거합니다.



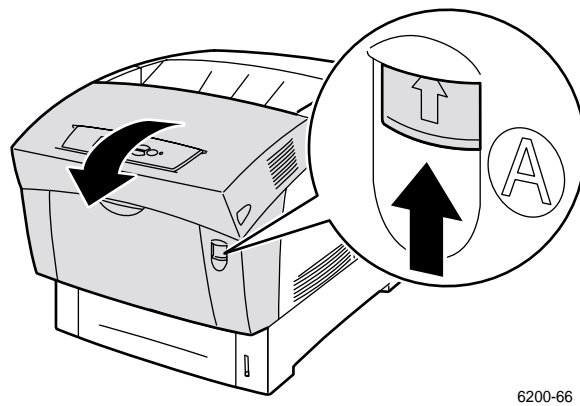
2. 프린터 용지함 슬롯 내에서 위로 걸린 용지를 제거합니다. 용지 조각이 모두 제거되었는지 확인하십시오.



3. 용지함 1 을 넣고 프린터에 완전히 밀어 넣습니다.



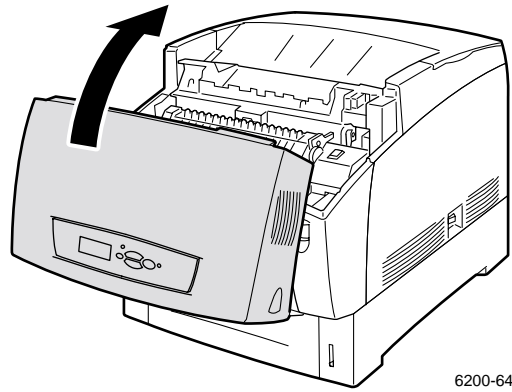
4. 프린터의 전면에 있는 걸쇠를 사용하여 전면 문 A 를 엽니다.



5. 걸린 용지를 제거합니다.



6. 전면 문을 닫습니다.



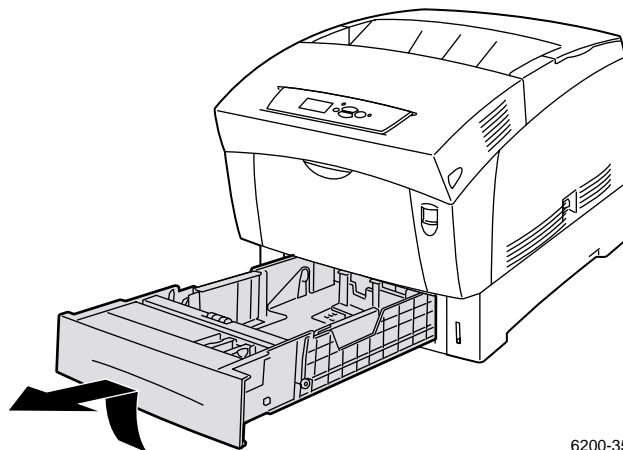
6200-64

추가 정보를 보려면 **PhaserSMART** 에 액세스하십시오.

용지함에 용지 걸림

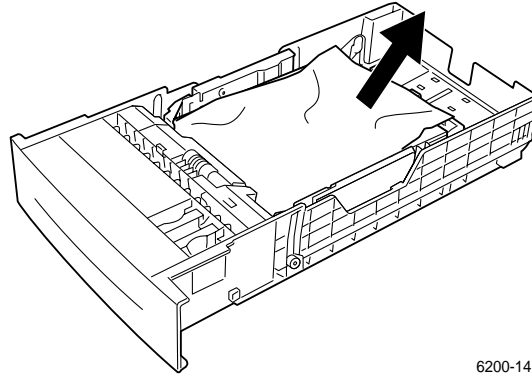
다음 단계에 따라 용지 걸림을 해결하십시오. 용지 걸림을 제거하는 방법에 대해서는 프린터 내의 레이블을 참조하십시오.

1. 전면 패널에 지정된 용지함을 꺼냅니다.



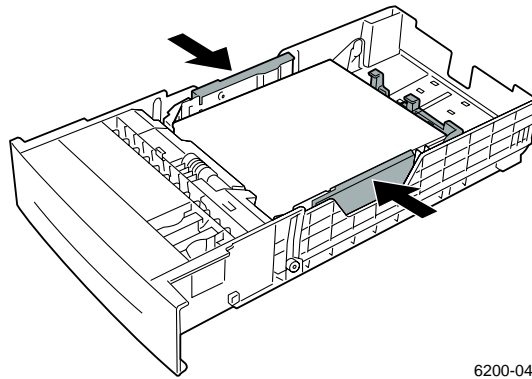
6200-35

2. 걸린 용지를 제거합니다.



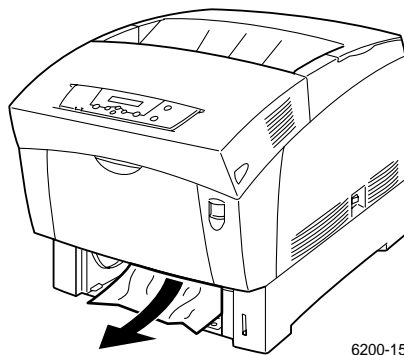
6200-14

3. 용지함에 용지를 올바르게 공급했고 가이드가 용지에 평평하게 맞추어졌는지 확인합니다.



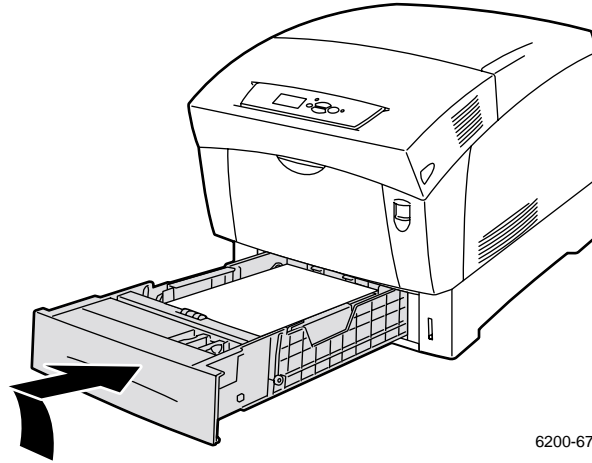
6200-04

4. 프린터 용지함 슬롯 내에서 위로 걸린 용지를 제거합니다. 용지 조각이 모두 제거되었는지 확인하십시오.

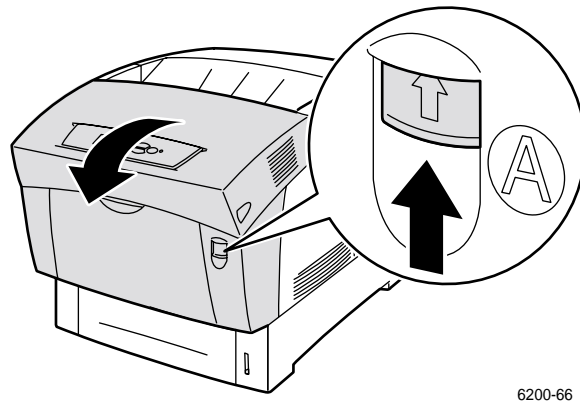


6200-15

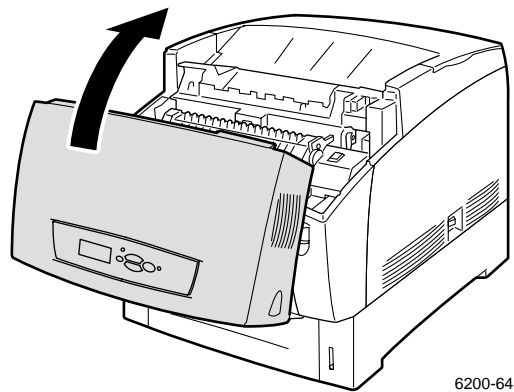
5. 용지함을 넣고 프린터에 완전히 밀어 넣습니다.



6. 프린터의 전면에 있는 걸쇠를 사용하여 전면 문 A를 엽니다.



7. 걸린 용지를 제거합니다.
8. 전면 문을 닫습니다.



일반 프린터 유지 보수

프린터는 농도 센서를 정기적으로 청소하고 다음과 같은 고객 교체 가능 소모품 (CRC) 과 고객 교체 가능 장치 (CRU) 를 교체하는 것 외에 다른 유지 보수가 거의 필요하지 않습니다.

- 토너 카트리지 (검정색, 사이안색, 마젠타색 및 노랑색) — 17 쪽 참조.
- 이미징 유닛 — 18 쪽 참조.
- 전송 롤러 — 23 쪽 참조.
- 정착기 — 20 쪽 참조.
- 급지 롤러 — 25 쪽 참조.

소모품이 부족하거나 수명이 다 되었다는 경고가 프린터의 전면 패널에 표시되면 프린터 공급품을 추가로 주문하십시오. 소모품이 비어 있거나 수명이 다 되었다는 오류 메시지가 전면 패널에 표시되면 소모품을 교체해야 합니다. 부품 번호 정보에 대해서는 **인터랙티브 설명서 CD-ROM**에 있는 지원 안내서의 공급품 섹션을 참조하십시오. 소모품 및 기타 공급품을 주문하려면 [Phaser® 6200 Supplies and Accessories 웹사이트](#)를 방문하십시오. 각 항목의 패키지에는 설치 지시 사항이 포함되어 있습니다.

주의

이미징 유닛을 직사 광선에 노출시키지 마십시오. 그렇지 않으면 이미지가 희미해지거나 밝은 영역 또는 진한 선이 생길 수 있습니다. 환기구나 먼지를 일으키는 장치 주위에 프린터를 놓지 마십시오.

경고

오래된 토너 카트리지, 이미징 유닛, 전송 롤러 또는 정착기를 태우지 마십시오.

프린터 외부 청소

프린터 외부는 물기를 꼭 짰 부드러운 천으로 청소할 수 있습니다. 저자극 중성 세제를 적신 천을 사용하여 얼룩을 제거할 수 있습니다. 프린터에 직접 세제를 뿌리지 마십시오.

경고

감전을 방지하려면 프린터를 끄고 전원 코드를 뽑은 다음 프린터를 청소하십시오.

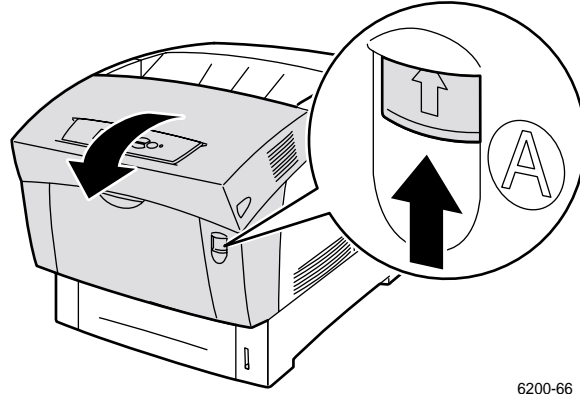
주의

프린터 청소용 진공 청소기를 사용하지 마십시오. 프린터에 기름을 치지 마십시오.

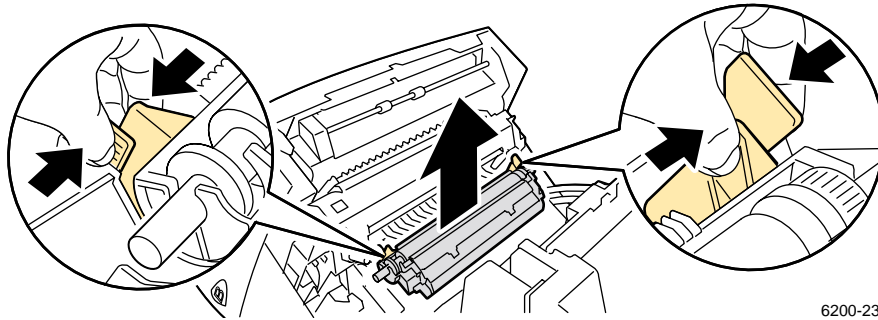
농도 센서 청소

농도 센서가 더러우면 프린터는 인쇄를 중지합니다. 농도 센서를 청소하려면 :

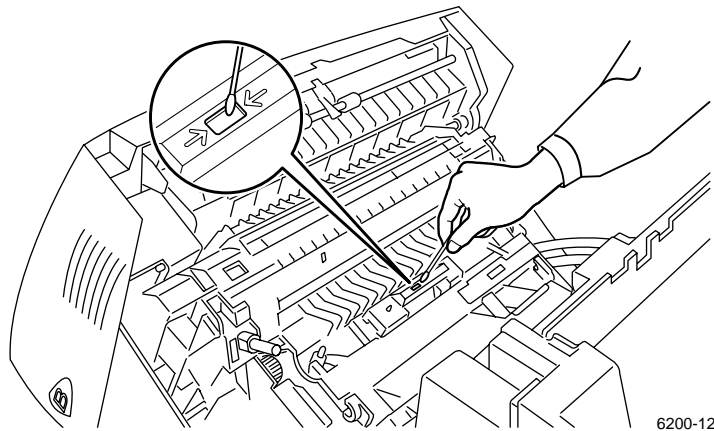
1. 프린터의 전면에 있는 걸쇠를 사용하여 전면 문 A 를 엽니다.



2. 전송 롤러를 꺼냅니다. 전송 롤러의 양쪽 옆에 있는 오렌지색 탭을 꼭 잡고 부드럽게 들어 올립니다.



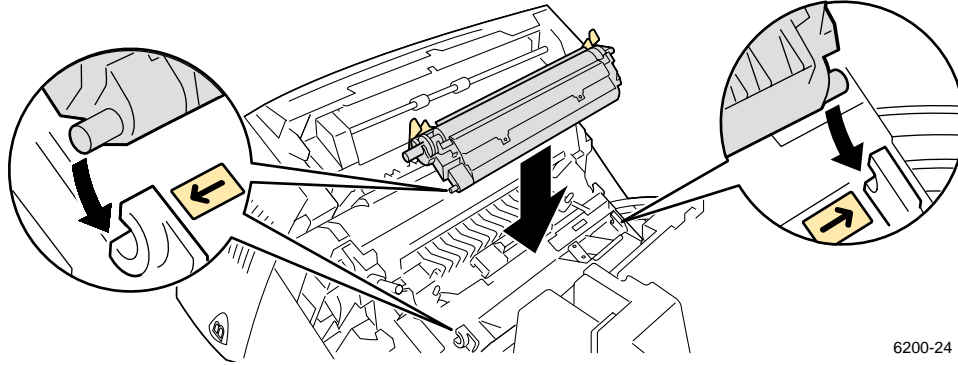
3. 마른 수건이나 면봉을 사용하여 농도 센서를 닦습니다.



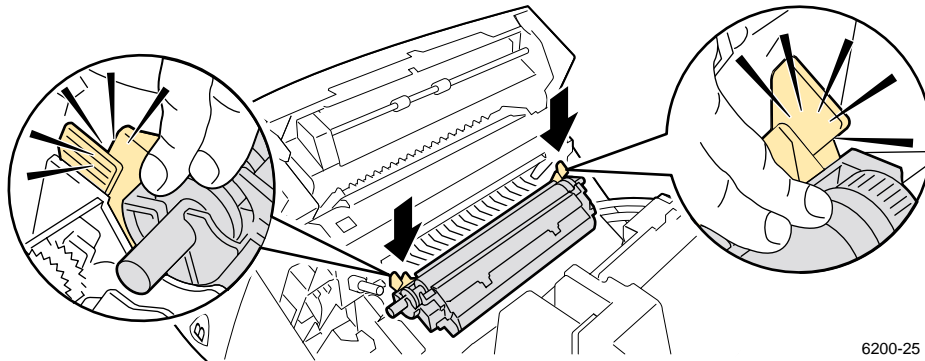
주의

센서에 에어 스프레이나 소독용 알코올을 사용하지 마십시오.

4. 전송 롤러를 다시 설치합니다. 전송 롤러의 둥근 끝을 프린터 안쪽에 움푹 패인 검정색 가이드에 끼웁니다. 찰칵 소리가 들릴 때까지 오렌지색 탭을 아래로 밀어 넣어 프린터에 전송 롤러를 잠급니다.

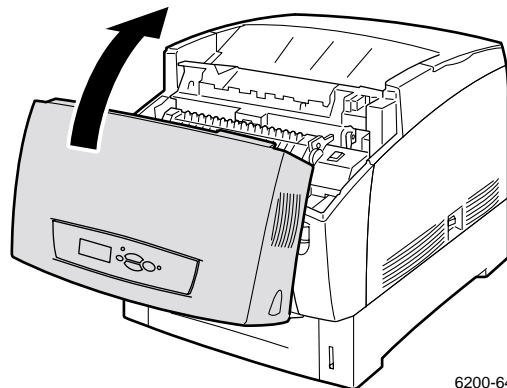


6200-24



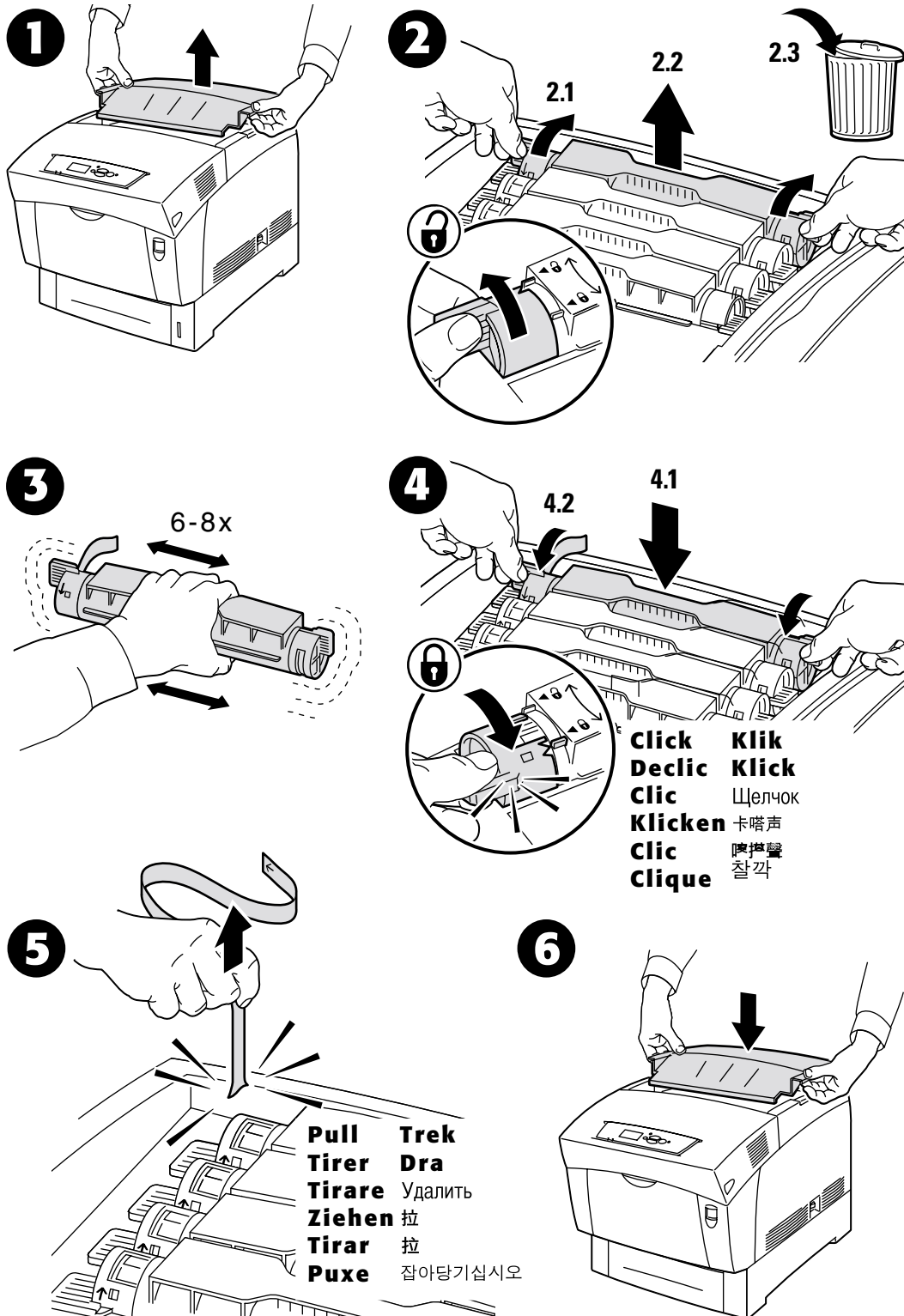
6200-25

5. 전면 문을 닫습니다.

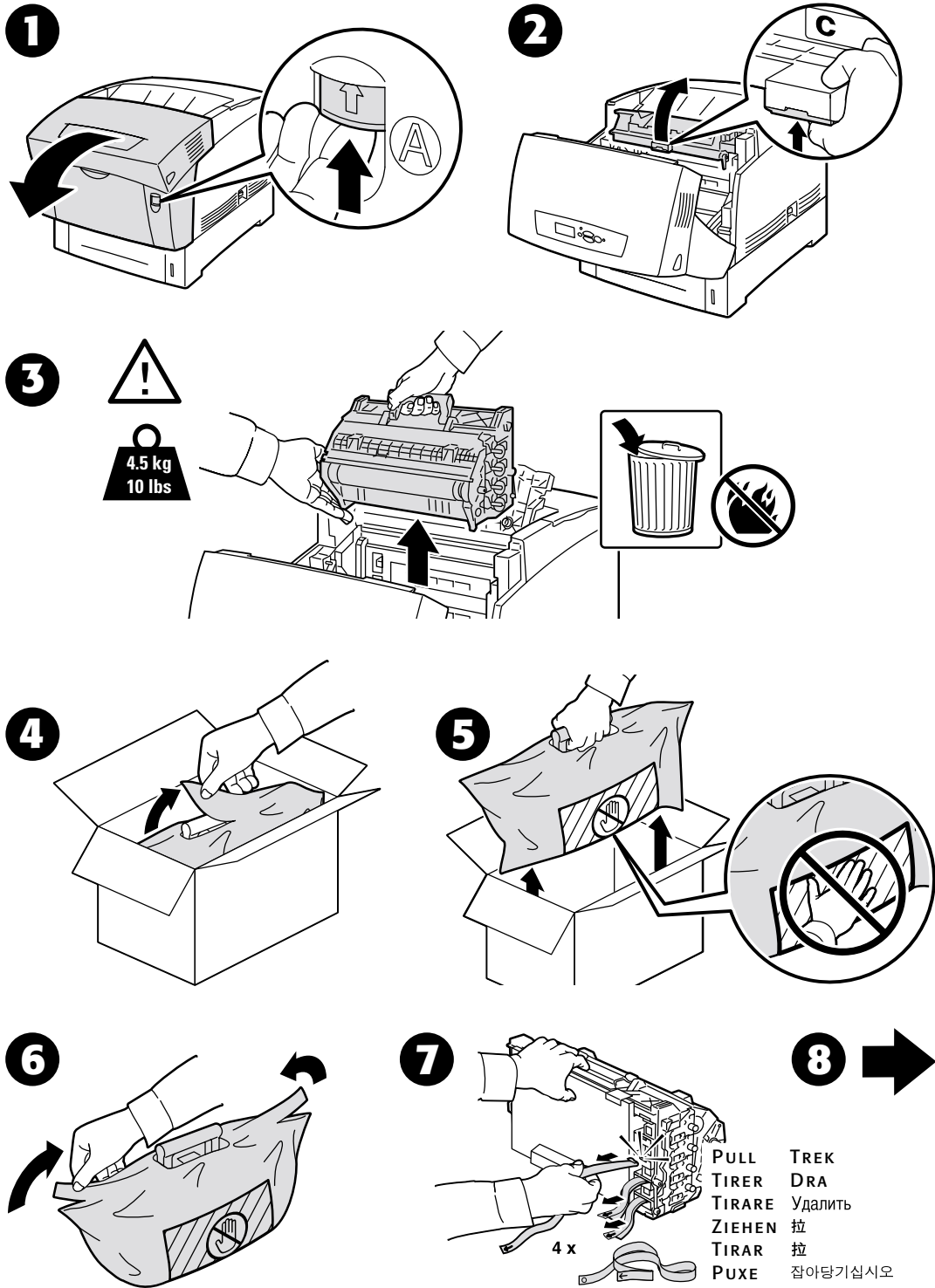


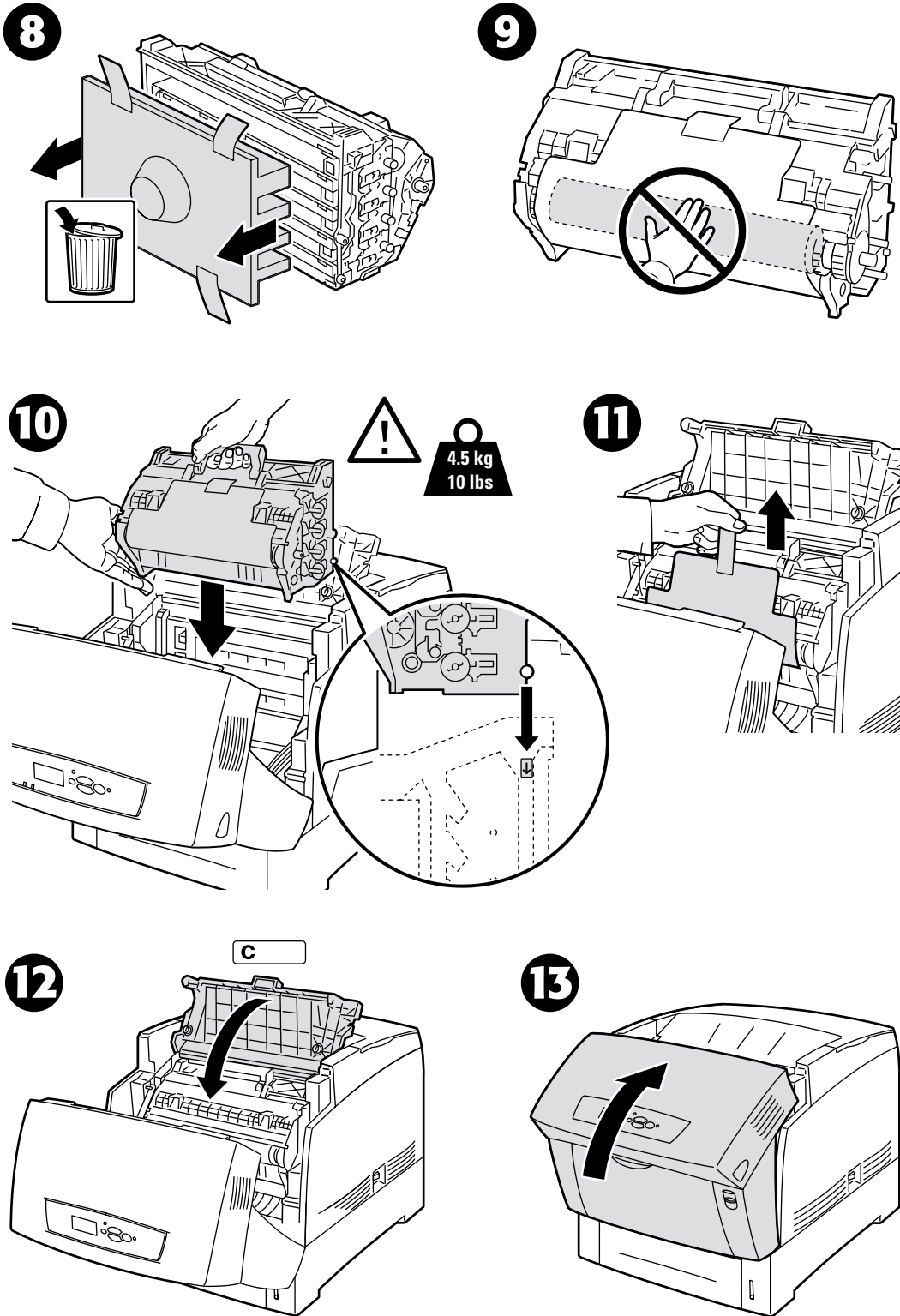
6200-64

토너 카트리지 교체

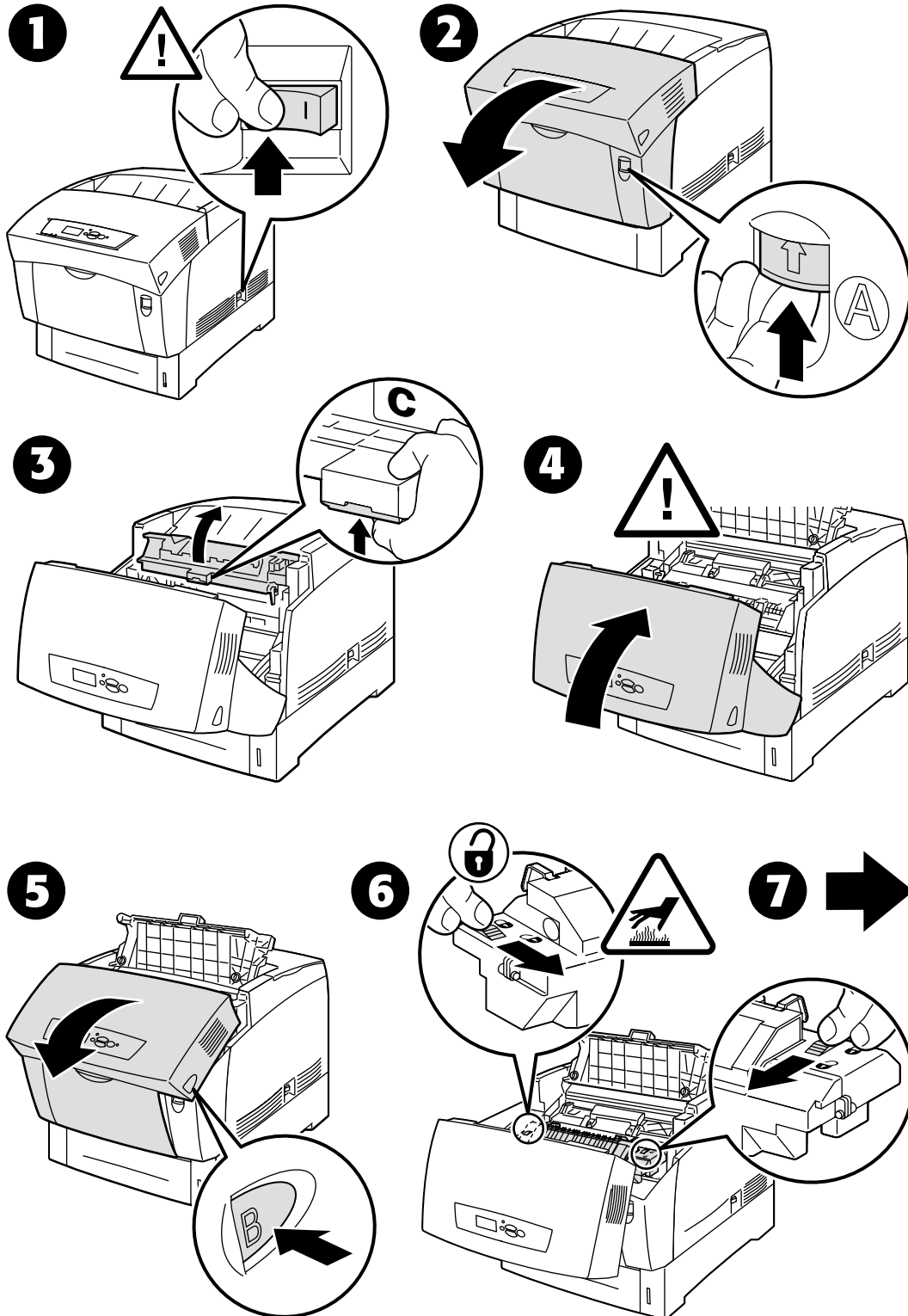


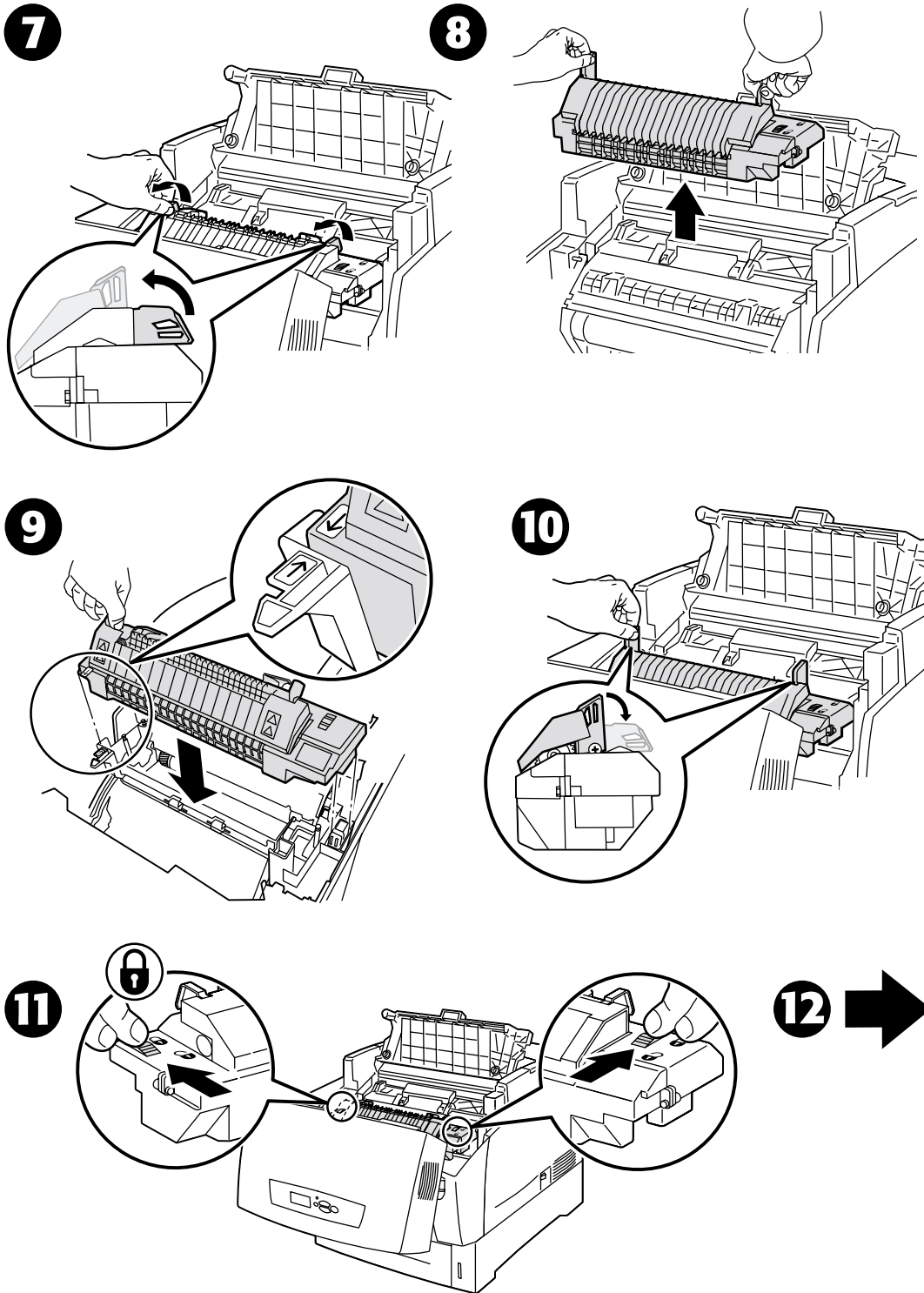
이미징 유닛 교체

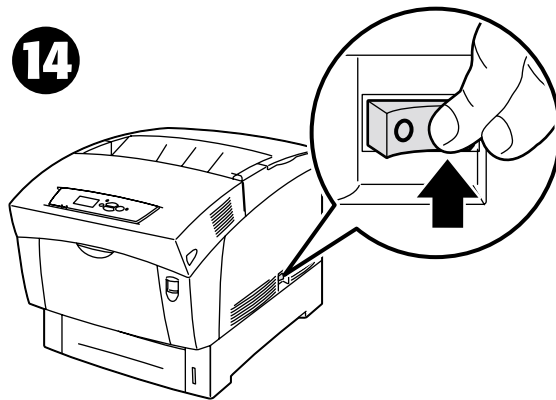
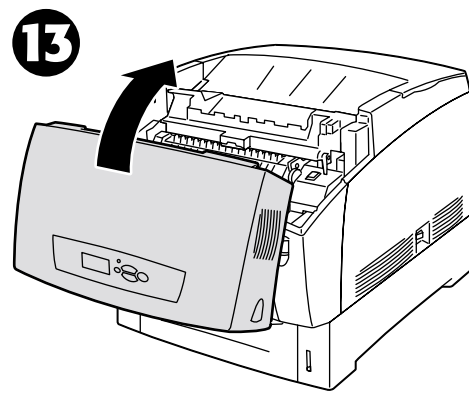
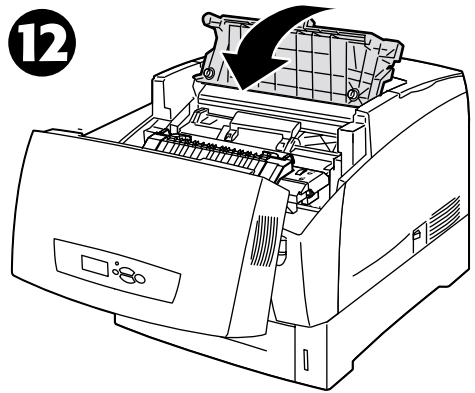




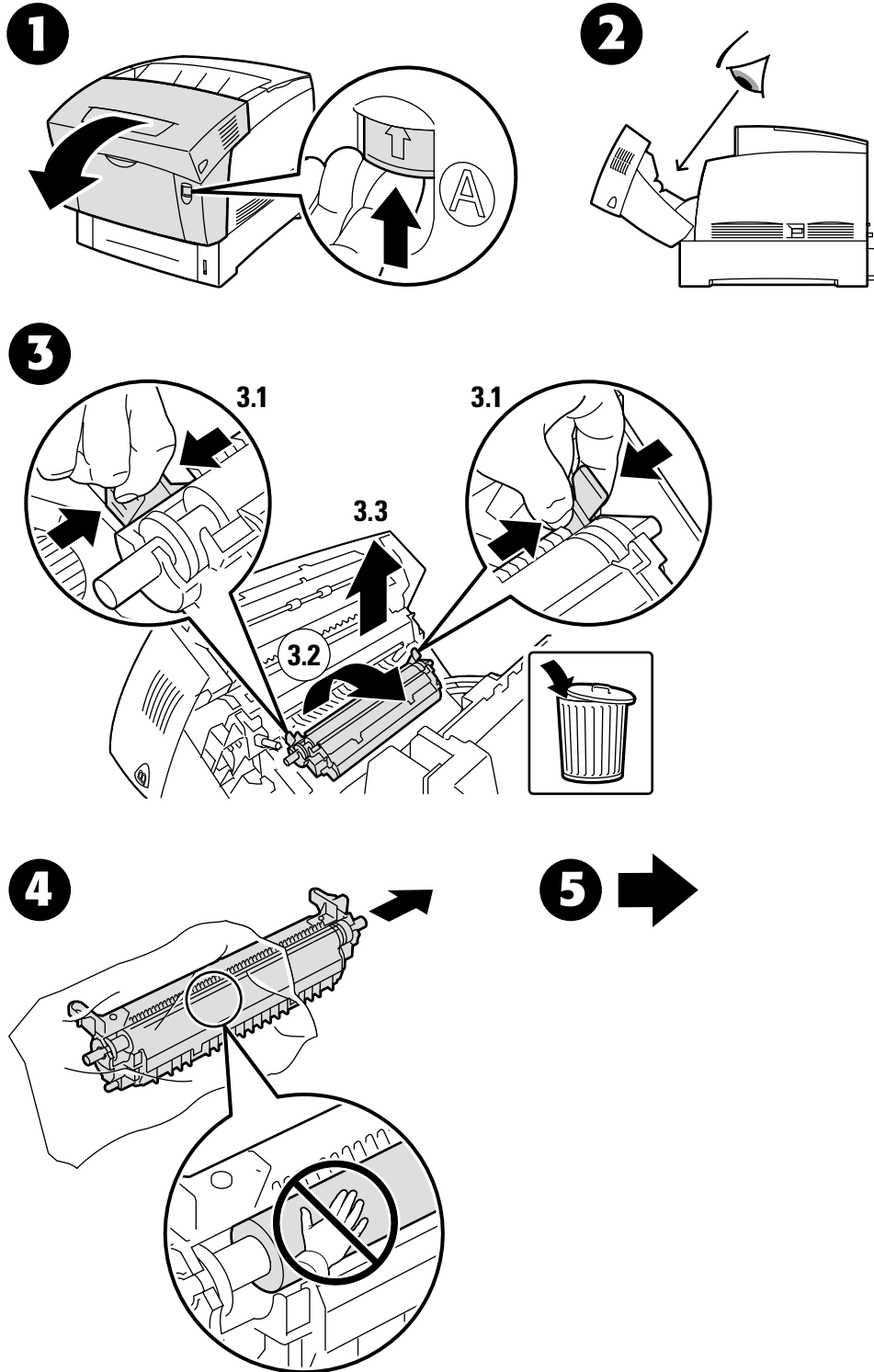
정착기 교체

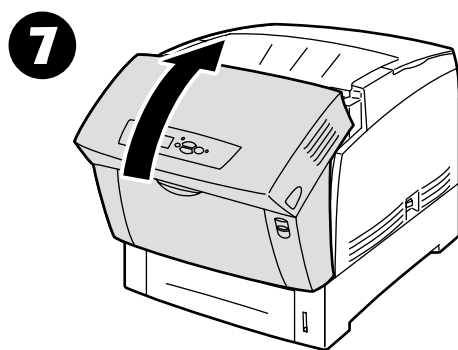
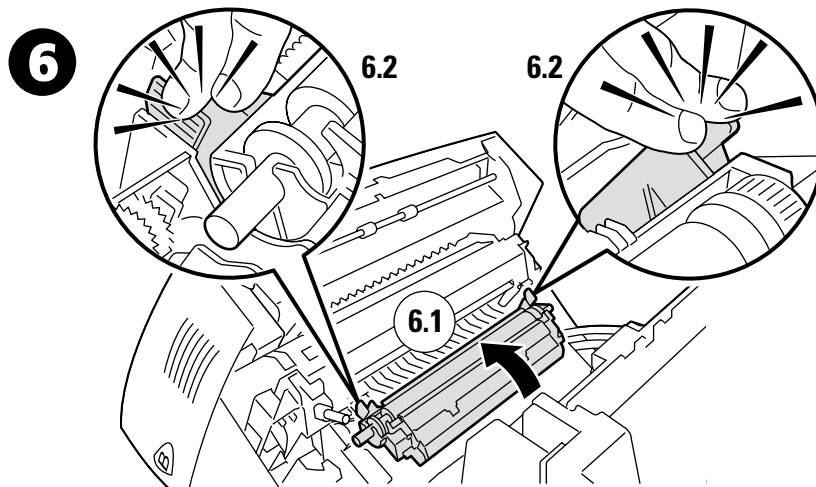
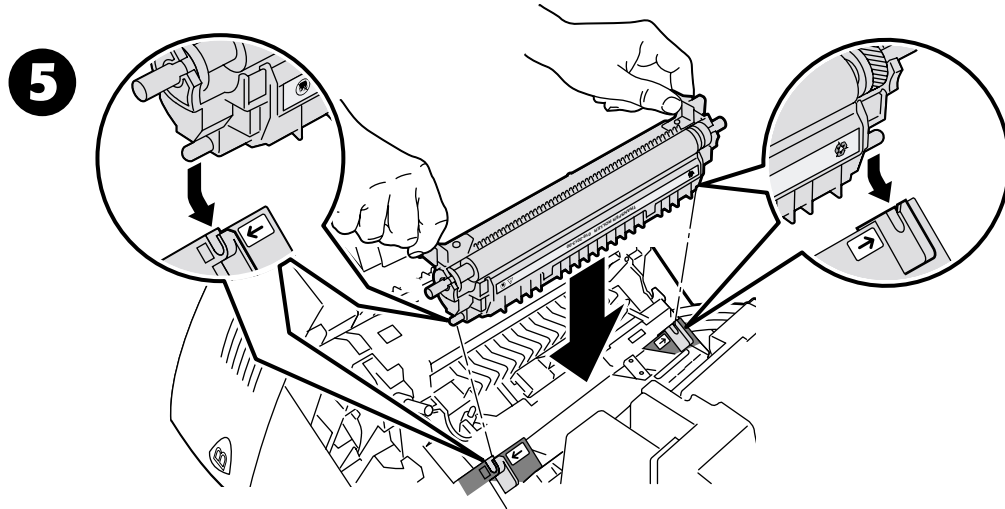




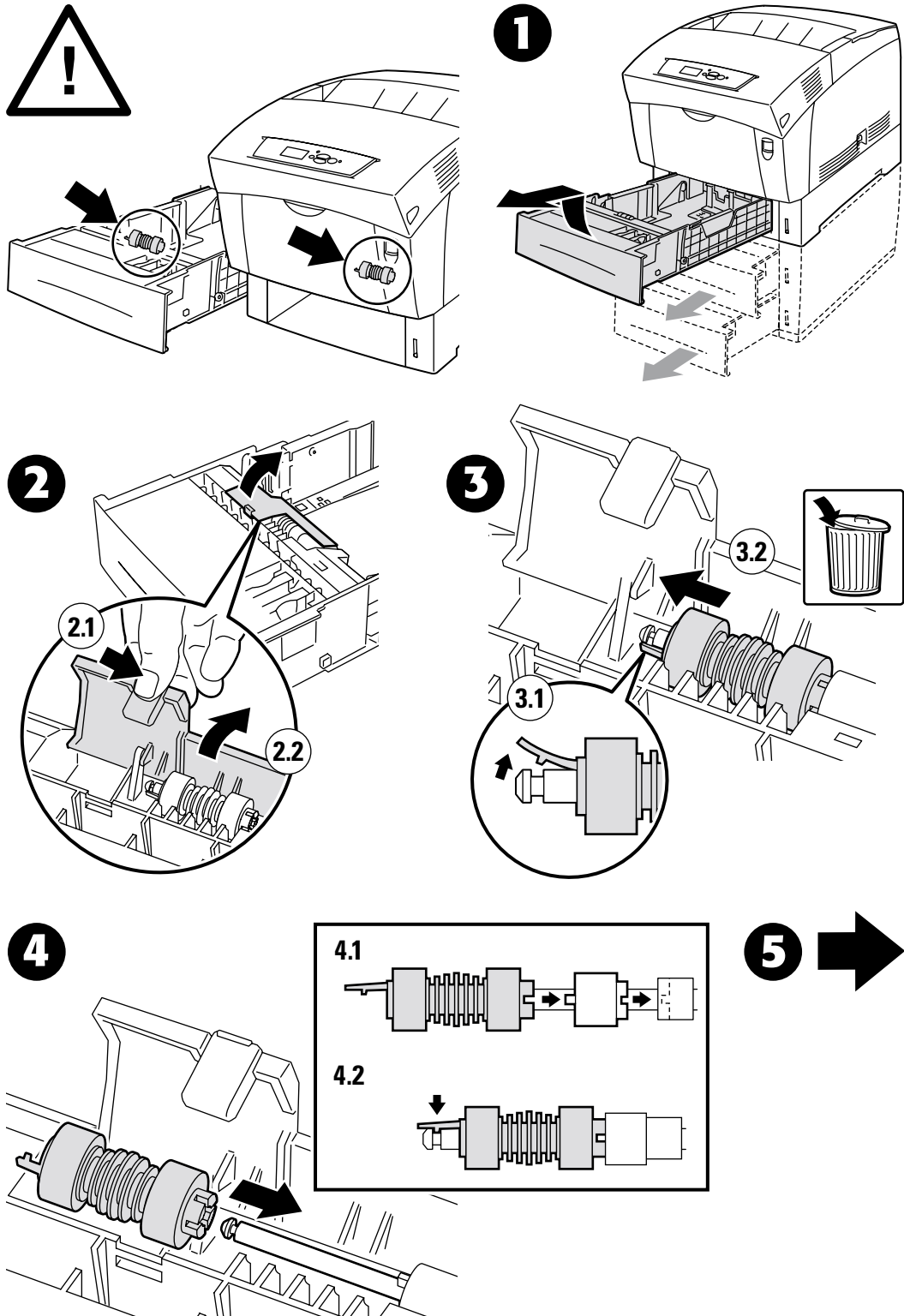


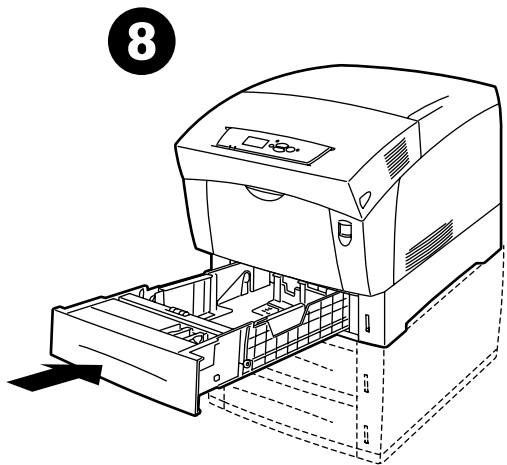
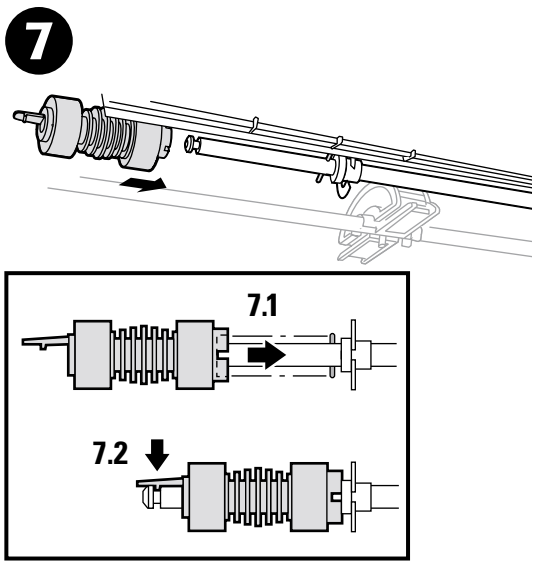
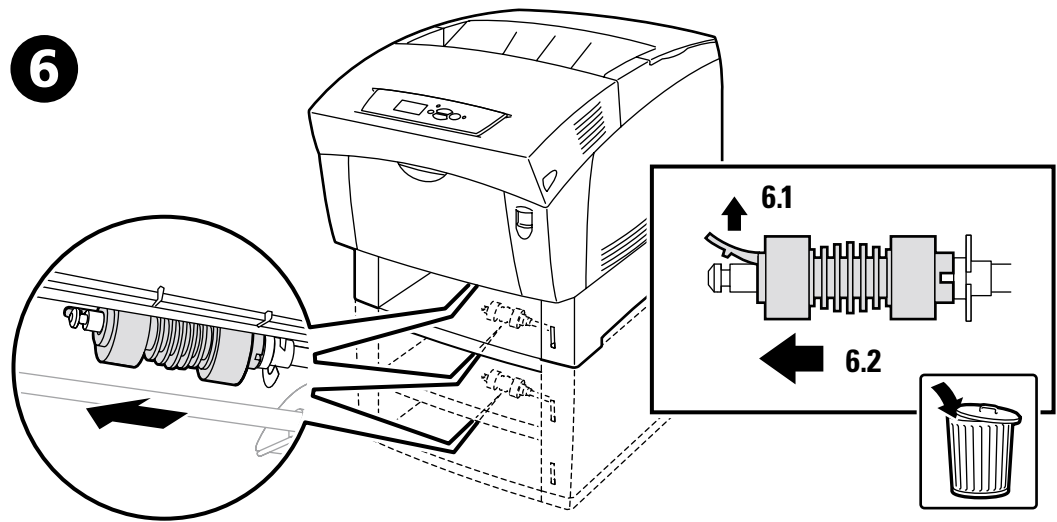
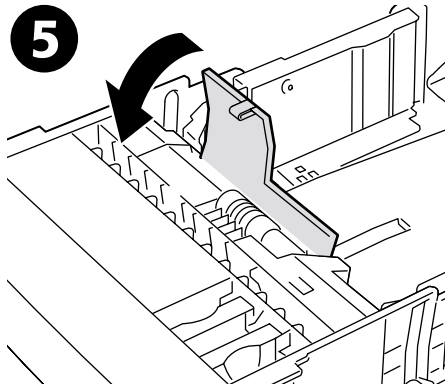
전송 롤러 교체



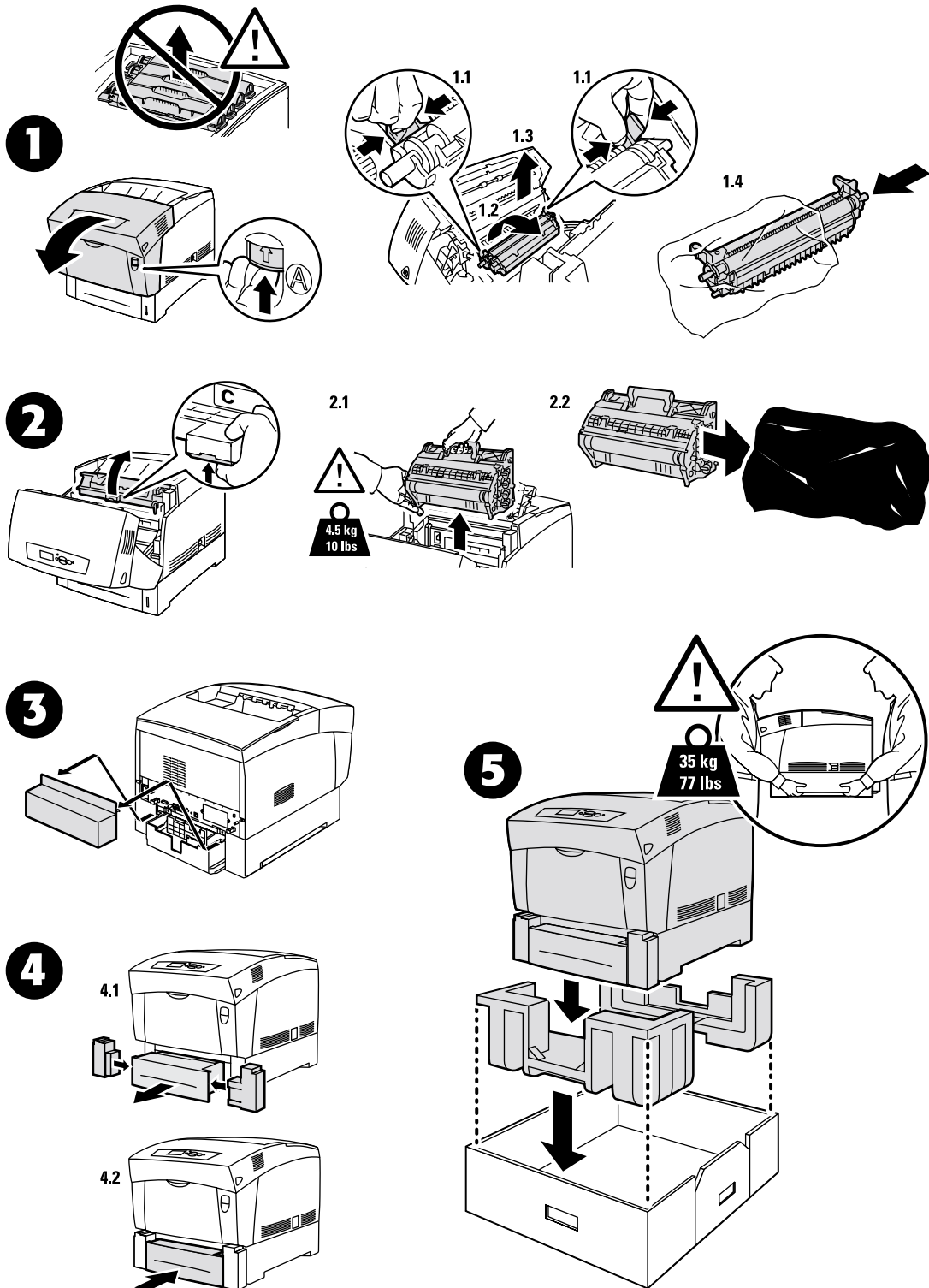


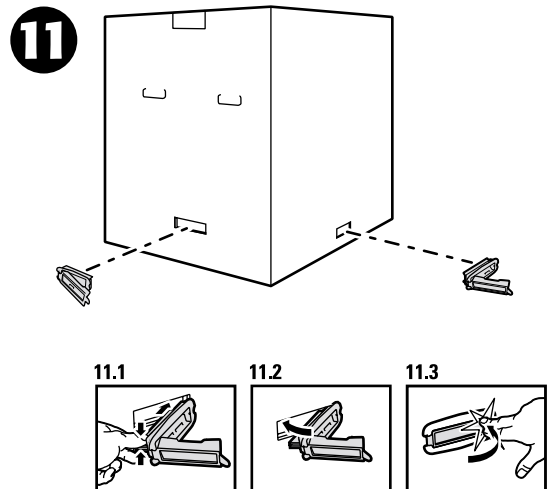
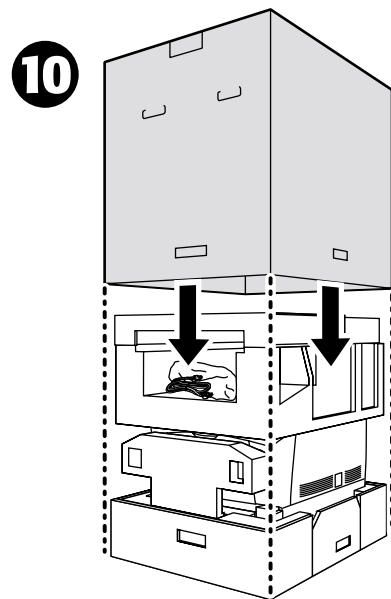
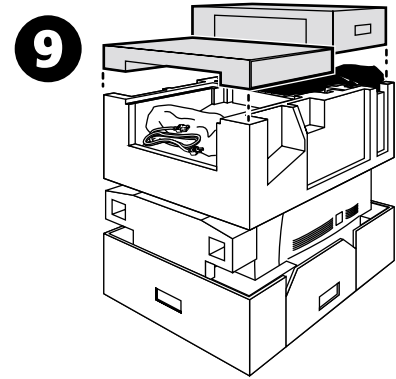
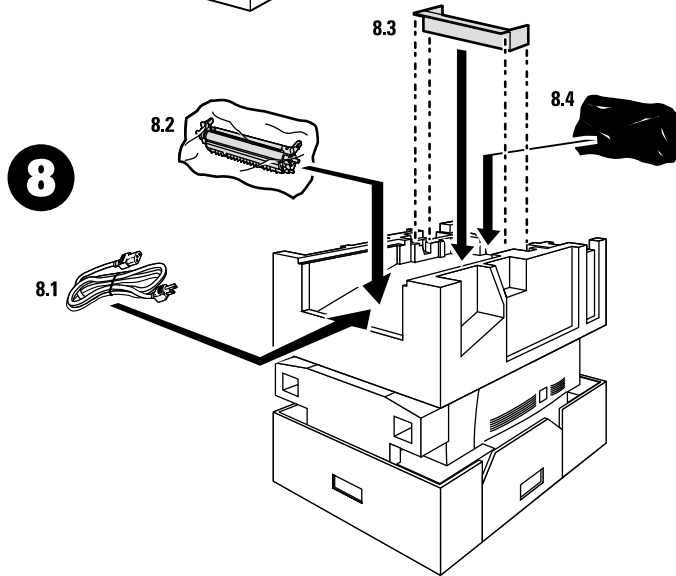
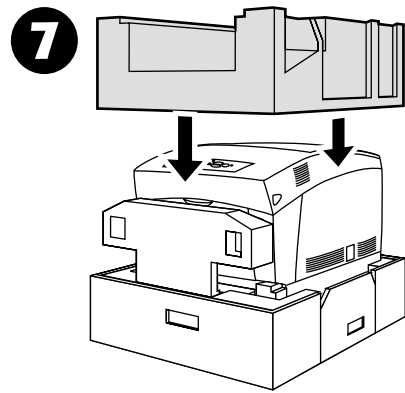
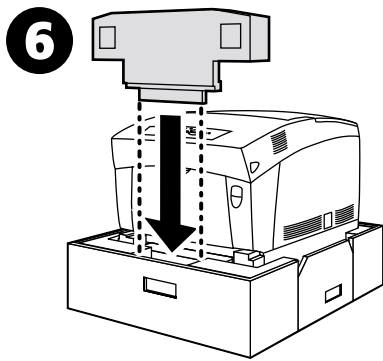
급지 롤러 교체





재포장 지시 사항





색인

⌈
고객 교체 가능 소모품
(CRC) 14
교정 3
급지 롤러
교체 25

└
농도 센서 15

┐
다용도 용지함
용지 걸림 8
다용도 용지함에 용지 걸림 8
도움말 설명서 1

▢
리소스 1

人
색상 교정 자습서 3
색상 정합 메뉴 3

○
양면 인쇄 유니트
용지 걸림 7
양면 인쇄 유니트에 용지 걸림 7
여백 교정 3
오류 메시지 1
용지 걸림
예방 5
제거 4
용지 걸림 예방 5
용지 걸림 제거 4
용지함
용지 걸림 11
용지함에 급지 오류 11
용지함에 용지 걸림 11
이미징 유니트
교체 18
인쇄 가능한 쪽 1

교정 쪽 3
도움말 설명서 1
인쇄 품질 진단 2
인쇄 품질 진단 2

⋈
재포장 지시 사항 27
전면 패널
오류 표시 1
전면 패널의 정보 1
전송 롤러
교체 23
정착기
교체 20
용지 걸림 5
정착기에 용지 걸림 5
정합 롤러
용지 걸림 9
정합 롤러에 용지 걸림 9
지시 사항 시트
급지 롤러 교체 25
이미징 유니트 교체 18
재포장 지시 사항 27
전송 롤러 교체 23
정착기 교체 20
토너 카트리지 교체 17

⋈
청소
농도 센서 15
프린터 외부 14

E
토너 카트리지
교체 17

ㄷ
프린터 청소 14