

# Presse numérique couleur Xerox<sup>®</sup> 700

## Décalage image/Décalage angle



©2009 Xerox Corporation. Tous droits réservés. Xerox, et le symbole sphérique représentant la connectivité sont des marques de commerce de Xerox Corporation aux États-Unis et/ou dans d'autres pays.

Microsoft, MS-DOS, Windows, Microsoft Network et Windows Server sont des marques de commerce ou des marques déposées de Microsoft Corporation aux États-Unis et/ou dans d'autres pays.

Adobe, Acrobat, PostScript, PostScript3 et le logo PostScript sont des marques de commerce d'Adobe Systems Incorporated.

Tous les noms de produits et de marques sont des marques de commerce ou des marques déposées de leurs propriétaires respectifs.

Des modifications sont régulièrement apportées à ce document. Les changements, les imprécisions techniques et les erreurs typographiques seront corrigés dans les éditions ultérieures.

# Table des matières

<b>Présentation</b> .....	<b>1</b>
Décalage image .....	1
Accès à la fonction Décalage image .....	1
<b>Options Décalage image</b> .....	<b>3</b>
Aucun décalage .....	3
Centrage auto .....	4
Décalage angle .....	5
Décalage marge .....	6
Valeurs de pré réglage (boutons) .....	7
Orientation du document et Miroir recto .....	8
Orientation du document .....	8
Miroir recto .....	8



# Présentation

## Décalage image

La fonction Décalage image est utilisée avec les travaux de copie. Elle permet de déplacer l'image du document lors de la copie pour la positionner à l'endroit souhaité sur la page imprimée. Ceci est particulièrement utile lorsque l'on doit laisser une marge de reliure (trois perforations, par exemple), sans perdre d'information sur la page imprimée.

La fonction Décalage image comprend les options suivantes :

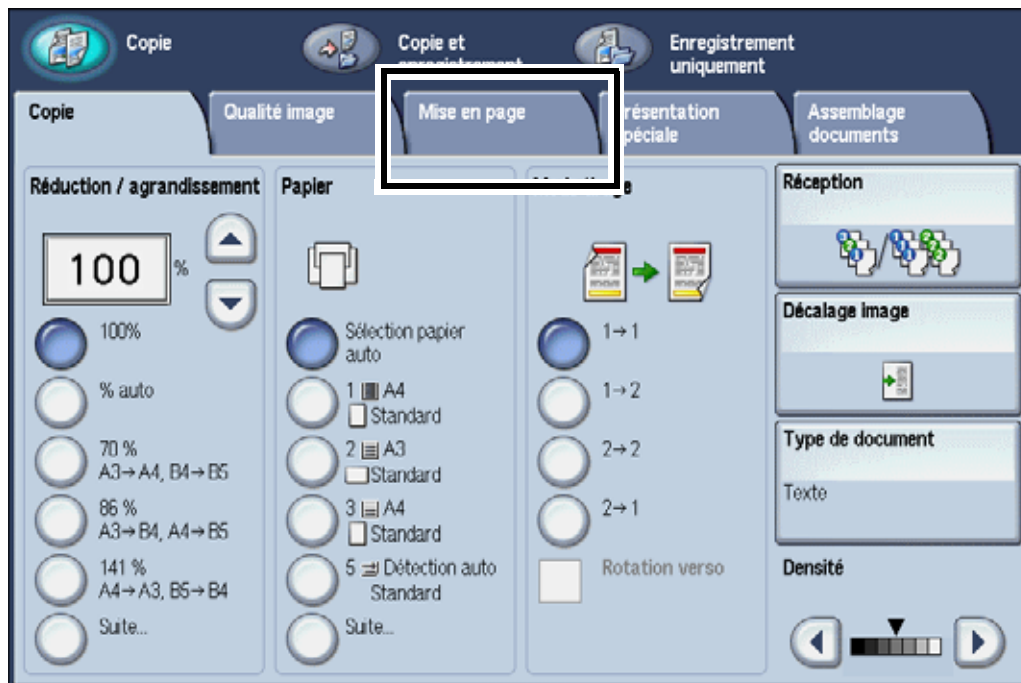
- Aucun décalage
- Centrage auto
- Décalage angle
- Décalage marge
- Trois valeurs/boutons de pré réglage

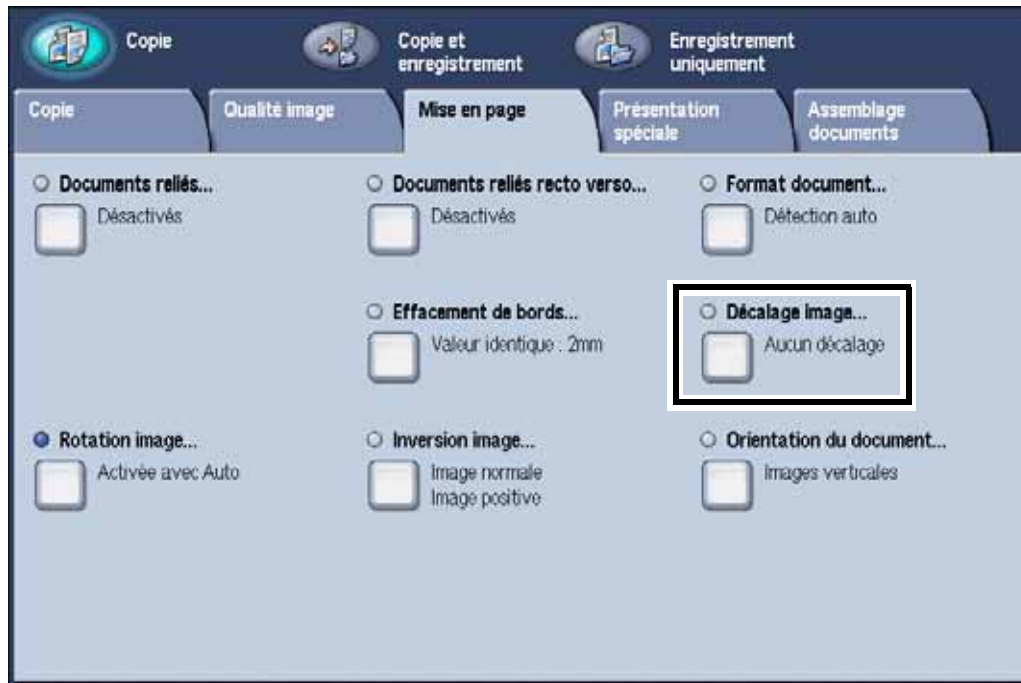
Chacune de ces options est détaillée plus loin dans ce document.

## Accès à la fonction Décalage image

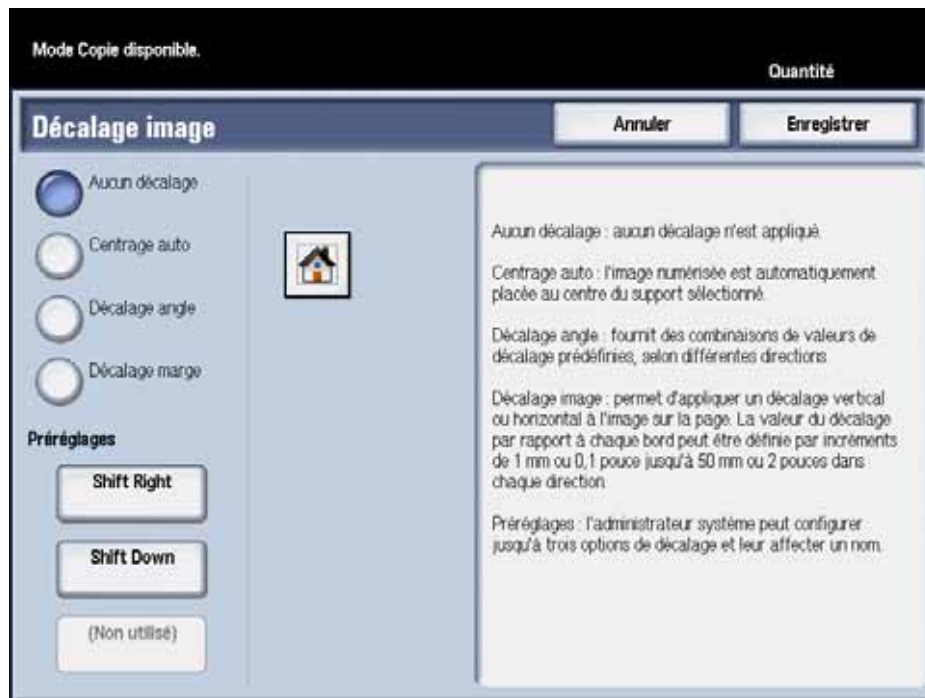
Il est possible d'accéder à la fonction Décalage image depuis l'interface utilisateur de la machine, en suivant la procédure ci-après :

1. Au besoin, sélectionner la fonction **Tous les services** puis sélectionner la fonction **Copie**.
2. Dans l'écran principal Copie, sélectionner l'onglet **Mise en page**.



3. Sélectionner la fonction **Décalage image**.

L'écran **Décalage image** s'affiche :

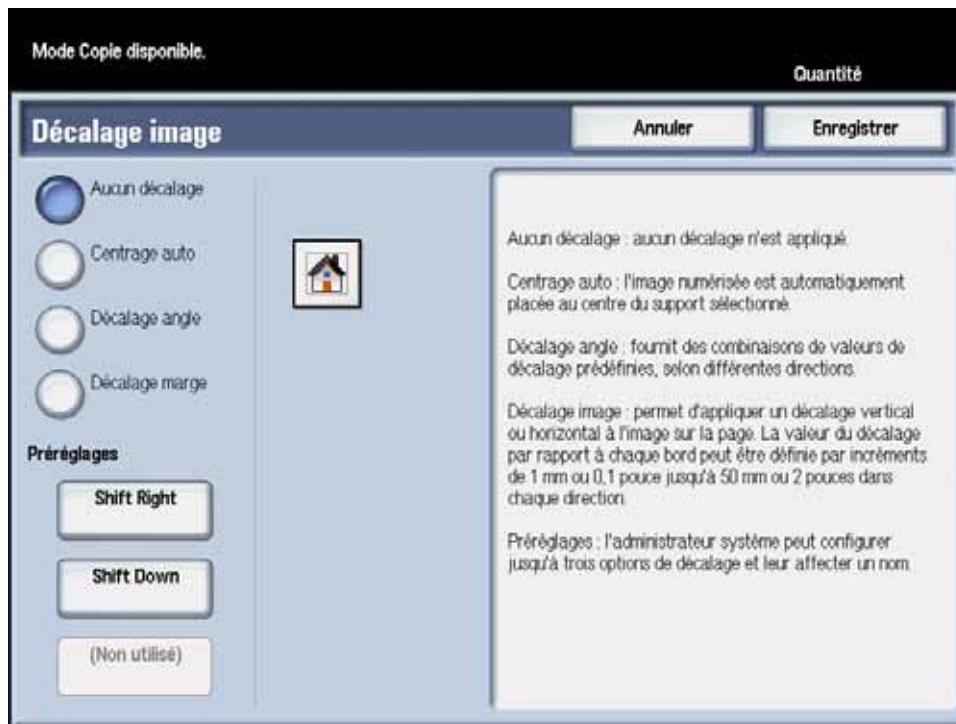


L'option **Aucun décalage** est la valeur par défaut machine pour la fonction **Décalage image**.

# Options Décalage image

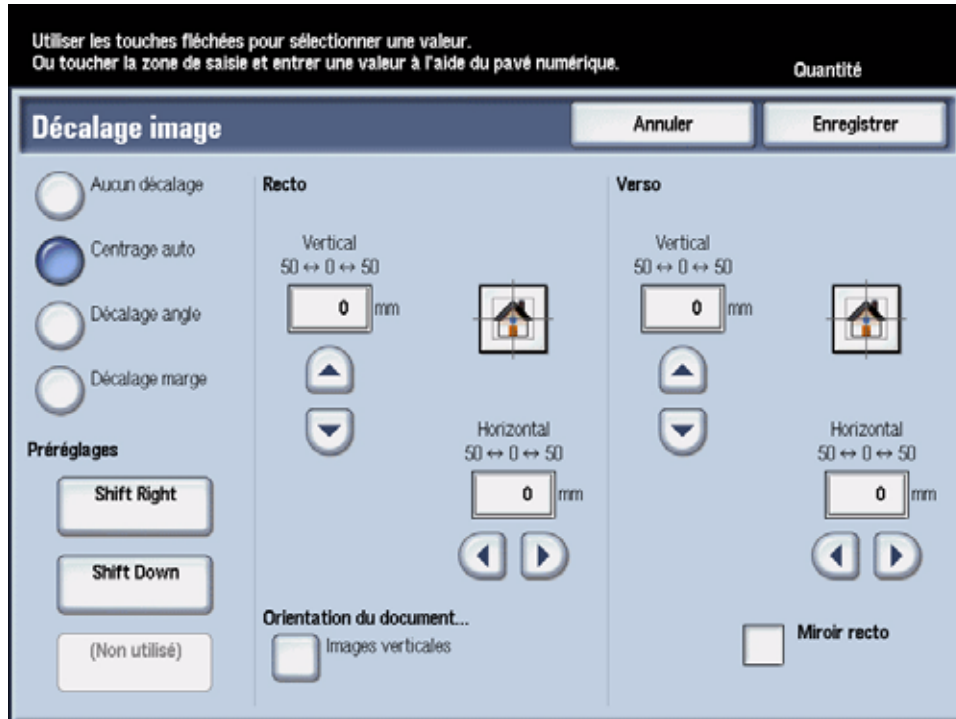
## Aucun décalage

Si l'option Aucun décalage est sélectionnée, la machine suppose que le document est aligné dans l'angle supérieur gauche de la glace d'exposition. Si le document est décalé par rapport à cet angle, l'image sur la copie sera décalée de la même valeur. Aucun réglage n'est appliqué aux copies.



# Centrage auto

L'option Centrage auto place l'image numérisée au centre du support de format sélectionné. Le document doit être de format inférieur au support de réception ; dans le cas contraire, l'image doit être réduite à la copie.



Dans certains cas, le centre de l'image du document est légèrement décalé sur la copie.

L'orientation de l'image sur les copies est déterminée par le placement du document sur la glace d'exposition et l'orientation du support sélectionné.

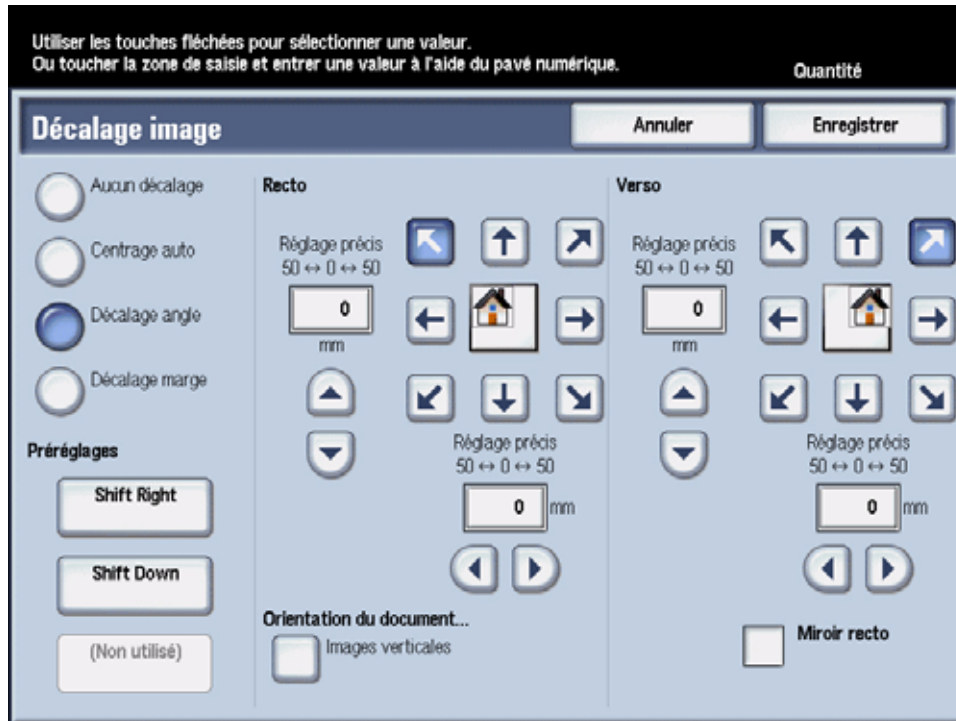
Pour utiliser l'option Centrage auto, suivre la procédure ci-après :

1. Dans la fenêtre Décalage image, sélectionner l'option Centrage auto.
2. Sélectionner les boutons Haut/Bas/Gauche/Droite appropriés pour régler la position de l'image. L'image peut être décalée de 0 à 50,8 mm (0-2 pouces) à partir du centre verticalement (Haut/Bas) et horizontalement (Gauche/Droite).
3. Sélectionner **Enregistrer**.
4. Sélectionner toute autre option de copie supplémentaire pour le travail.
5. Une fois toutes les options sélectionnées, appuyer sur le bouton **Marche** du panneau de commande.



# Décalage angle

L'option Décalage angle permet de déplacer l'image dans chacun des quatre angles du support ou de la positionner au centre de l'un des quatre côtés du support (huit positions au total).



Remarque :

Le décalage angle peut ne pas sembler évident sur la copie lorsque la reproduction s'effectue au taux de 100 %.

L'orientation de l'image sur les copies est déterminée par le placement du document sur la glace exposition et par l'orientation du support sélectionné.

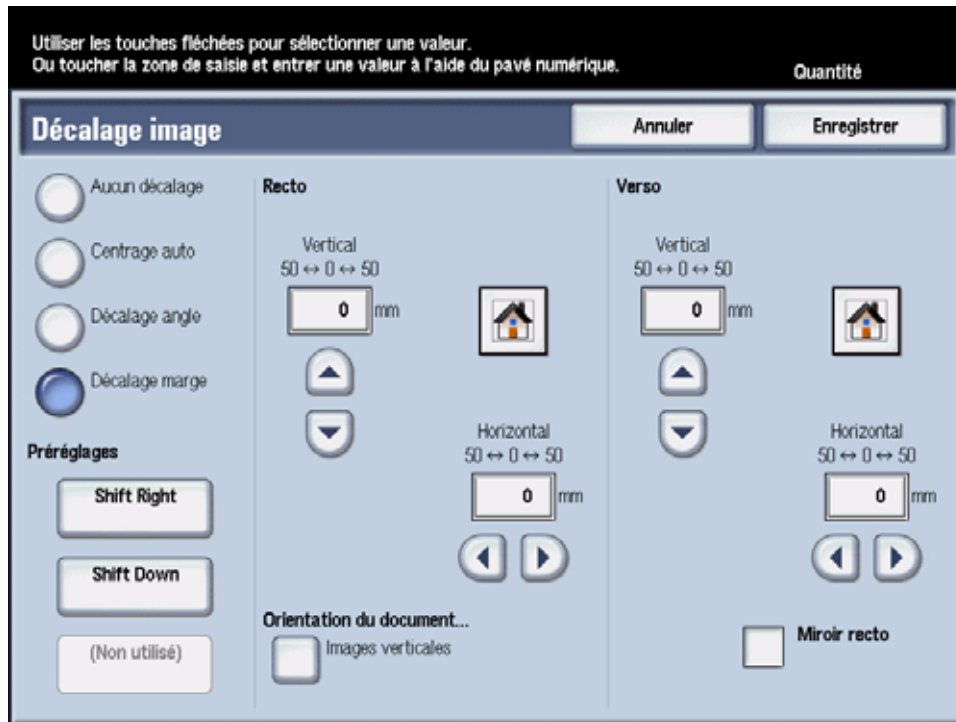
Pour utiliser l'option Décalage angle, suivre la procédure ci-après :

1. Dans la fenêtre Décalage image, sélectionner l'option Décalage angle.
2. Sélectionner les flèches correspondant à l'emplacement souhaité pour le placement de l'image.
3. Sélectionner les boutons Haut/Bas/Gauche/Droite correspondants pour effectuer un réglage fin. L'image peut être décalée de 0 à 50,8 mm (0-2 pouces) dans chaque direction (Haut/Bas/Gauche/Droite).
4. Sélectionner **Enregistrer**.
5. Sélectionner toute autre option de copie supplémentaire pour le travail.
6. Une fois toutes les options sélectionnées, appuyer sur le bouton **Marche** du panneau de commande.

# Décalage marge

Utiliser l'option Décalage marge pour définir une marge de reliure sur un bord du document, en éloignant l'image de ce bord.

L'option Décalage marge permet de centrer l'image d'un document, de décaler légèrement l'image vers un bord ou de la déplacer vers un bord particulier de la copie. La valeur du décalage par rapport à chaque bord peut être comprise entre 0 et 50,8 mm (0 et 2 pouces) dans chaque direction (Haut/Bas/Gauche/Droite).

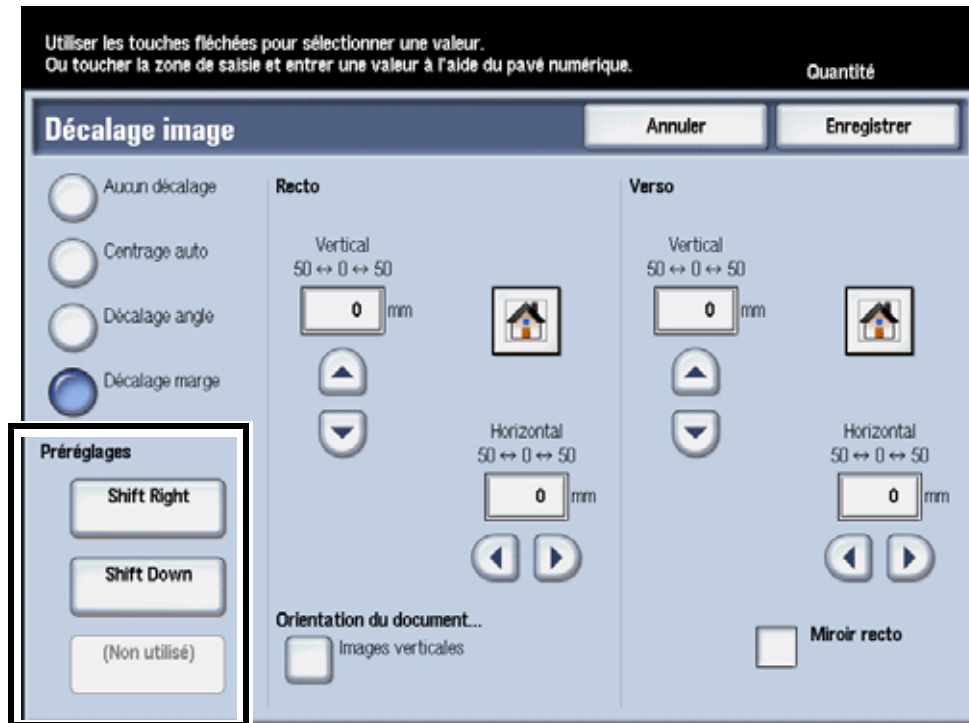


Pour utiliser l'option Décalage marge, suivre la procédure ci-après :

1. Dans la fenêtre Décalage image, sélectionner l'option Décalage marge.
2. Sélectionner les boutons Haut/Bas/Gauche/Droite appropriés pour régler la position de l'image. L'image peut être décalée de 0 à 50,8 mm (0-2 pouces) verticalement (Haut/Bas) ou horizontalement (Gauche/Droite).
3. Sélectionner **Enregistrer**.
4. Sélectionner toute autre option de copie supplémentaire pour le travail.
5. Une fois toutes les options sélectionnées, appuyer sur le bouton **Marche** du panneau de commande.

## Valeurs de pré-réglage (boutons)

La fonction Décalage image comporte trois options pré-réglées. Les deux options/boutons de pré-réglage sont définis en usine avec des sélections par défaut. Ces sélections par défaut sont **Décalage vers la droite** et **Décalage vers la gauche**. Le bouton du bas est défini par défaut à **(Non utilisé)**.



Remarque :

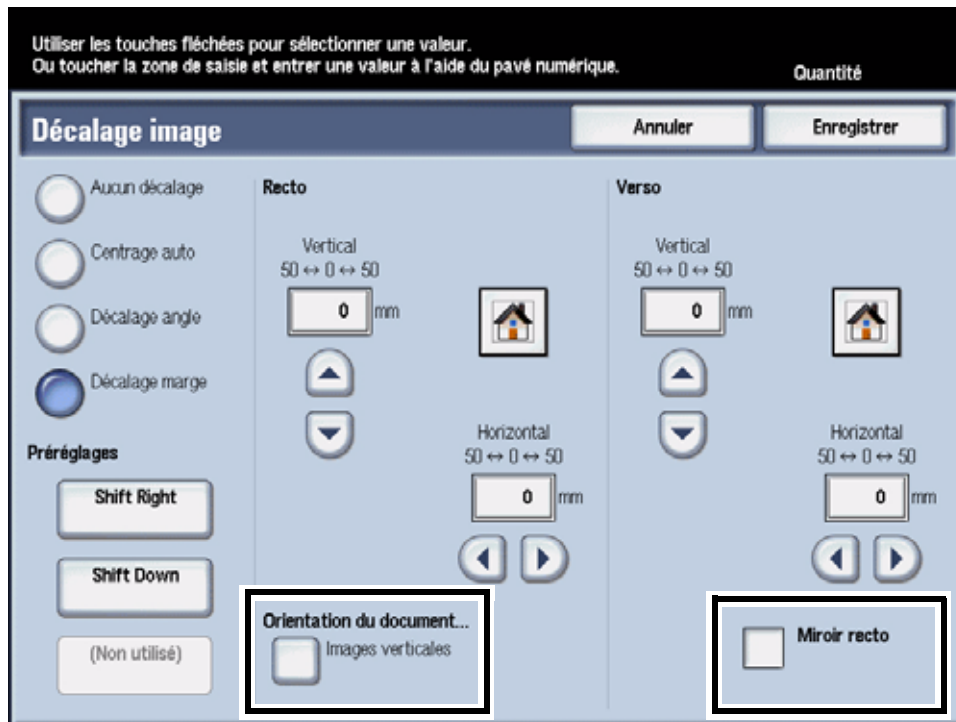
Ces trois boutons de pré-réglage peuvent être modifiés dans **Outils** par le responsable.

La sélection de l'un de ces trois boutons modifie les réglages de décalage qui s'affichent dans la zone Décalage. Les utilisateurs peuvent ensuite ajuster les réglages Décalage de façon moins contraignante vers le haut/bas/gauche/droite. La limite est la dimension maximum du support sélectionné.

# Orientation du document et Miroir recto

## Orientation du document

La sélection du bouton **Orientation du document** permet de lancer cette fonction depuis l'écran **Décalage image** afin de sélectionner l'option souhaitée pour l'orientation du document. Une fois l'orientation choisie, la sélection du bouton **Enregistrer** ou **Annuler** ramène dans l'écran **Décalage image**.



## Miroir recto

La sélection de l'option **Miroir recto** place une coche dans la case pour indiquer que l'option est activée ; dans ce cas, les valeurs de décalage choisies pour le recto sont automatiquement appliquées au verso mais dans la direction opposée. Lorsque cette option est sélectionnée, les réglages choisis pour le verso s'affichent en grisé pour indiquer qu'ils ne peuvent pas être sélectionnés.



