

## Xerox Serveur d'impression CX, optimisé par la technologie de serveur couleur Creo, pour la Presse couleur numérique Xerox 700

Version 2.0



## Copyright

Eastman Kodak Company, 2011. Tous droits réservés.

Ce document est également distribué au format PDF (Portable Document Format). Vous pouvez reproduire ce document à partir du fichier PDF pour une utilisation interne. Les copies réalisées à partir du fichier PDF doivent être reproduites dans leur intégralité.

## Marques commerciales

Creo, InSite, Kodak et Prinergy sont des marques commerciales de Kodak.

Acrobat, Adobe, Distiller, Illustrator, Photoshop et PostScript sont des marques commerciales d'Adobe Systems Incorporated.

Apple, AppleShare, AppleTalk, iMac, ImageWriter, LaserWriter, Mac OS, Power Macintosh et TrueType sont des marques déposées d'Apple Inc. Macintosh est une marque commerciale d'Apple Inc., déposée aux États-Unis et dans d'autres pays.

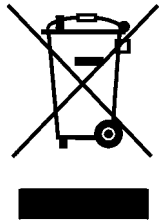
Hexachrome, PANTONE, PANTONE Goe, PANTONE Hexachrome et PANTONE MATCHING SYSTEM sont la propriété de Pantone, Inc.

Xerox et le dessin de la sphère de connectivité sont des marques commerciales de Xerox Corporation aux États-Unis et/ou dans d'autres pays.

## Conformité FCC

Tous les équipements Creo mentionnés dans ce document sont conformes aux exigences fixées par l'article 15 des règlements de la FCC pour un appareil numérique de classe A. L'utilisation de l'équipement Creo en zone résidentielle peut provoquer des interférences inacceptables pour la réception des signaux radio et TV, auxquelles l'opérateur est prié de remédier par tous les moyens nécessaires.

## Recyclage et mise au rebut du produit



Si vous gérez la mise au rebut de votre produit Xerox, notez que le produit contient du perchlorate, du plomb, du mercure et d'autres matériaux dont la mise au rebut peut être réglementée en raison des facteurs environnementaux dans certains pays ou états. La présence de plomb et de mercure est conforme aux réglementations mondiales en vigueur au moment de la mise sur le marché de ce produit.

La présence de ce symbole sur cet équipement indique que ce dernier doit être mis au rebut selon les conventions nationales.

Conformément à la législation européenne, tout équipement électrique et électronique en fin de vie et destiné au rebut doit être manipulé selon les procédures convenues.

Pour un traitement, une récupération et un recyclage adéquats des anciens produits et des batteries usagées, déposez-les dans les points de collecte applicables conformément à la législation en vigueur dans votre pays et aux directives 2002/96/EC et 2006/66/EC. La mise au rebut appropriée de ces produits et batteries permet d'économiser des ressources précieuses et empêche tout effet négatif potentiel sur la santé humaine et sur l'environnement qui pourrait résulter d'une gestion inappropriée des déchets. Conformément à la législation nationale, la mise au rebut inappropriée de ces déchets peut faire l'objet de poursuites.

Xerox a mis en place un programme international de reprise et de réutilisation/recyclage des équipements. Contactez votre représentant Xerox (1-800-ASK-XEROX) pour déterminer si ce produit Xerox entre dans le cadre du programme. Pour plus d'informations sur les programmes environnementaux Xerox, consultez le site <http://www.xerox.com/environment>.

Pour des informations sur l'élimination du perchlorate, contactez les administrations locales. Aux États-Unis, vous pouvez également contacter le California Department of Toxic Substances Control (DTSC) ou consulter le site <http://www.dtsc.ca.gov/hazardouswaste/perchlorate>.



**REACH**

Ce produit d'information électronique est conforme à la norme SJ/T 11363 - 2006 de l'industrie électronique de la République populaire de Chine.

Consultez [www.kodak.com/go/REACH](http://www.kodak.com/go/REACH) pour des informations sur la présence de substances appartenant à la liste des candidats conformément à l'article 59(1) de la réglementation (EC) No. 1907/2006 (REACH).

## Limite de responsabilité

Le produit, le logiciel ou les services sont fournis « en l'état » et « selon disponibilité ». Sans préjudice des dispositions spécifiques de votre contrat, Kodak et ses filiales et sociétés affiliées rejettent expressément toute garantie de toute nature, expresse ou tacite, y compris, sans exclusive, les garanties implicites quant à la qualité marchande, l'adéquation à un usage particulier et la non-contrefaçon.

Vous déclarez comprendre et accepter que, sauf clause spécifique dans votre contrat, Kodak ainsi que ses filiales et sociétés affiliées ne sauraient être tenues pour responsable des dommages directs, indirects, consécutifs, fortuits, en ce compris et sans exclusive, le manque à gagner, la dégradation du survaloir, la perte d'exploitation, la perte de données et d'autres immatériels (et ce quand bien même Kodak aurait été avisée de la possibilité de tels dommages), résultant de : (i) l'utilisation ou l'impossibilité d'utiliser le produit ou le logiciel ; (ii) le coût d'acquisition de biens et services de substitution résultant des produits, biens, données, logiciels, informations ou services achetés ; (iii) l'accès non autorisé à, ou l'altération de, vos produits, logiciels ou données ; (iv) les déclarations ou la conduite de tiers quels qu'ils soient ; (v) toute autre matière en rapport avec les produits, logiciels ou services.

Le texte et les dessins de la présente notice ne sont fournis qu'à titre d'illustration et de référence. Les spécifications sur lesquelles ils s'appuient sont susceptibles de modifications. Kodak se réserve le droit d'apporter des changements au présent document à tout moment et sans préavis. Kodak, agissant pour elle-même et au nom de ses filiales et sociétés affiliées ne saurait être tenue pour responsable des erreurs ou omissions techniques ou rédactionnelles que pourrait comporter le présent document, et décline toute responsabilité quant aux préjudices fortuits, induits, indirects ou exceptionnels, y compris et sans limite, la perte d'intérêt, la perte ou l'altération de données, les retards de production, les manques à gagner et les pertes de bénéfices ou d'économies découlant de l'utilisation de ce document.

[www.creoservers.com](http://www.creoservers.com)

Interne 739-00642A-FR Rév A

Révisé en juin 2011

# Table des matières

---

Introduction	1
Contenu de la notice de mise à jour .....	1
Impression du présent document .....	1
Généralités	2
Contenu du kit logiciel.....	2
DVD 1.....	2
DVD 2.....	2
DVD 3.....	2
Démarrage.....	3
Installation.....	3
Mode d'impression par défaut.....	3
Prise en charge du mode recto-verso automatique pour le papier de 300 g/m <sup>2</sup> .....	3
Prise en charge Apple Bonjour .....	3
Nouvelles fonctionnalités	4
Outil de création de profils.....	4
Dictionnaire de couleurs PANTONE PLUS .....	4
Amélioration de la qualité des transparents aplatis .....	4
Jeux de couleurs.....	4
Impression d'échantillons de jeux de couleurs .....	5
Adobe PDF Print Engine 2.0 .....	5
Retouche photo.....	7
Mesure d'une couleur d'accompagnement à l'aide du spectrophotomètre X-Rite i1.....	7
Nouvelle soumission de plusieurs travaux à une imprimante virtuelle.....	7
Rastérisation parallèle.....	8
Espace de travail distant pour Mac .....	8
Gestionnaire de site distant.....	8
Outil Créateur de fichier VDP facile à utiliser .....	9
Message texte et notifications par e-mail .....	9
Petite aide en ligne .....	9
Prise en charge du retoucheur de proximité .....	9
Kits en option.....	10
Restrictions	11
Généralités .....	11
Flux de production PDF natif .....	12
Problèmes connus	13
Utilisation du logiciel du Serveur d'impression CX	14
Généralités .....	14
L'option Police de substitution est désactivée par défaut.....	14
Gallop.....	14
Impression.....	14
Page d'administration.....	14



# Introduction

Bienvenue dans la notice de mise à jour de la presse couleur numérique Xerox 700, utilisée avec le serveur d'impression Xerox CX optimisé à l'aide de la technologie des serveurs couleur Creo. Ce document fournit des informations générales et traite des restrictions, des problèmes connus et des astuces au sujet du serveur d'impression CX.

## Contenu de la notice de mise à jour

La notice de mise à jour comprend les sections suivantes :

- *Généralités* : répertorie les informations générales concernant cette version du serveur d'impression CX.
- *Nouvelles fonctionnalités* : décrit les nouvelles fonctionnalités de cette version du serveur d'impression CX.
- *Restrictions* : répertorie les restrictions de cette version du serveur d'impression CX.
- *Problèmes connus* : répertorie les problèmes connus pour cette version du serveur d'impression CX.
- *Utilisation du logiciel du Serveur d'impression CX* : répertorie les astuces concernant l'utilisation du logiciel du serveur d'impression CX.

## Impression du présent document

Adaptation du format à l'imprimante :

1. Ouvrez le fichier PDF dans Adobe Acrobat.
2. Dans le menu **Fichier**, sélectionnez **Imprimer**.  
La boîte de dialogue Imprimer s'affiche.
3. Sélectionnez le format de papier souhaité, par exemple, A4 ou lettre.
4. Dans la liste **Mise à l'échelle**, sélectionnez **Ajuster à la zone imprimable** ou **Réduire à la zone imprimable**.

**Remarque** : les éléments de la liste Mise à l'échelle varient avec la version du logiciel Adobe Acrobat.

5. Cliquez sur **OK**.

Le document s'imprime sur du papier au format A4 ou lettre.

# Généralités

Cette section contient des informations générales sur le logiciel du serveur d'impression CX.

Pour plus d'informations sur le statut des consommables, reportez-vous à l'interface PC-UI de la presse couleur numérique Xerox 700 pour connaître les messages — par exemple, créateur de livrets pleins, bouteille à encre perdue, corotrons, etc.

Pour plus d'informations sur les documents d'impression mixtes, reportez-vous à *Impression de documents mixtes sur le serveur d'impression CX pour l'imprimante Xerox Color (734-01102A-FR Rév A)*.

Le kit Puissance d'imposition requiert l'installation d'un logiciel depuis le DVD. Pour des instructions, reportez-vous au *Mémento visuel*.

## Contenu du kit logiciel

Le kit logiciel comprend trois DVD (DVD 1, DVD 2 et DVD 3). Chaque DVD est décrit ci-dessous.

### DVD 1

Le DVD 1 comprend le système d'exploitation Microsoft Windows XP Professionnel, ainsi qu'un menu personnalisé permettant de réinstaller serveur d'impression CX.

### DVD 2

Le DVD 2 contient le logiciel du serveur d'impression CX (fichiers d'installation, fichiers PPD, pilotes d'imprimante et utilitaires). Le serveur d'impression CX est compatible avec l'antivirus McAfee VirusScan 8.5 pour le serveur Windows XP Professionnel.

### DVD 3

Le DVD 3 contient les utilitaires, ainsi que la documentation client et d'entretien. Le DVD est conçu pour les partitions Macintosh et Windows et peut être monté sur les deux plateformes. Vous pouvez copier le Manuel de l'utilisateur sur n'importe quel poste de travail client équipé d'un lecteur de DVD-RW et imprimer les manuels sur n'importe quel type d'imprimante.



## Démarrage

La bonne séquence de mise en route consiste à commencer par mettre la presse couleur numérique Xerox 700 sous tension avant de mettre le serveur d'impression CX sous tension.

## Installation

Vous devez connecter un écran, un clavier et une souris ou utiliser une connexion Bureau à distance pour la configuration initiale.

## Mode d'impression par défaut

Le mode d'impression par défaut de la presse couleur numérique Xerox 700 a changé, de recto à recto-verso tête-à-tête.

## Prise en charge du mode recto-verso automatique pour le papier de 300 g/m<sup>2</sup>

La presse couleur numérique Xerox 700 prend maintenant en charge le mode recto-verso pour le papier de 300 g/m<sup>2</sup>.

## Prise en charge Apple Bonjour

Le serveur d'impression CX prend Apple Bonjour en charge. Bonjour est un service destiné aux imprimantes des imprimeurs. Lorsque vous créez une imprimante virtuelle partagée, elle est automatiquement publiée en tant qu'imprimante Bonjour.

# Nouvelles fonctionnalités

## Outil de création de profils

**Remarque** : l'outil de création de profils n'est disponible qu'avec le Creative Power Kit.

L'outil de création de profils vous permet de créer des profils de destination qui définissent l'espace couleur de votre imprimante et sont basés sur la combinaison de papier et de toner que vous utilisez.

## Dictionnaire de couleurs PANTONE PLUS

Le serveur d'impression CX inclut maintenant la bibliothèque PANTONE PLUS et prend toujours en charge les valeurs héritées de la bibliothèque PANTONE. Vous pouvez utiliser les deux bibliothèques.

## Amélioration de la qualité des transparents aplatis

**Remarque** : cette option est disponible uniquement pour le RIP CPSI.

Cette option améliore la qualité des transparents aplatis dans les fichiers PDF.

## Jeux de couleurs

**Remarque** : la fonctionnalité de jeux de couleurs n'est disponible qu'avec le Creative Power Kit.

La fonctionnalité de jeu de couleurs comprend quatre jeux de couleurs prédéfinis. Chaque jeu de couleurs offre les meilleures paramétrages de couleur et de qualité pour un type de données spécifique ou pour les caractéristiques d'un produit imprimé.

Les options de jeux de couleurs sont :

- **Jeu de couleur pour photos extérieures** : recommandé pour les travaux qui incluent essentiellement des photos de paysages
- **Jeu de couleur pour photos de personnes** : recommandé pour les travaux tel qu'un album photo de famille
- **Jeu de couleur pour documentations publicitaires** : recommandé pour les travaux qui comprennent à la fois des graphiques et des photos, comme des documentations publicitaires
- **Jeu de couleur pour documents administratifs** : recommandé pour les travaux qui sont essentiellement des documents de bureau, tels que des dossiers de présentation, des pages Web, et des dossiers avec des graphiques ou tableaux et des logos

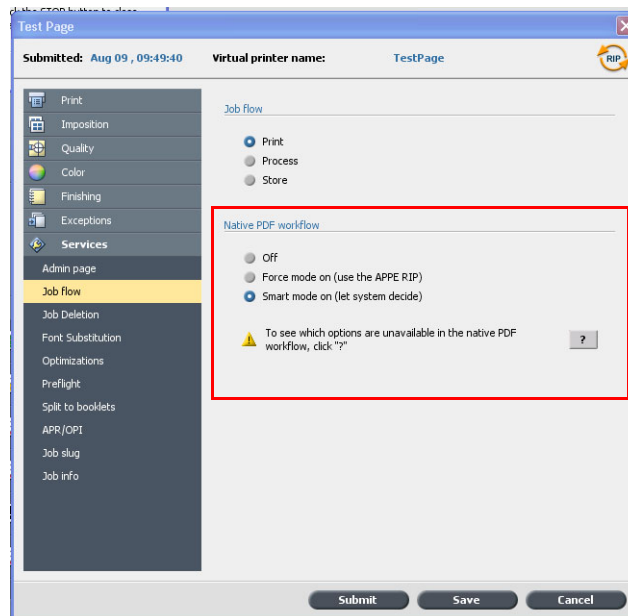
## Impression d'échantillons de jeux de couleurs

Cette option vous permet de corriger les épreuves de votre travail ou de vos pages à l'intérieur de votre travail à l'aide des options du jeu de couleurs. Une fois que vous avez envoyé une copie de votre travail à l'imprimante, vérifiez l'impression et sélectionnez la meilleure impression. Lorsque vous envoyez la totalité du travail à l'imprimante, utilisez ce jeu de couleurs.

## Adobe PDF Print Engine 2.0

Le serveur d'impression CX prend en charge le flux de production PDF natif. Ce flux traite les fichiers PDF natifs utilisant Adobe PDF Print Engine (APPE). Le RIP APPE permet de reproduire rapidement et correctement les conceptions et effets complexes, y compris les transparents.

Vous pouvez appliquer des options de flux PDF natif dans la fenêtre des paramètres de travail sous **Services > Travail**.

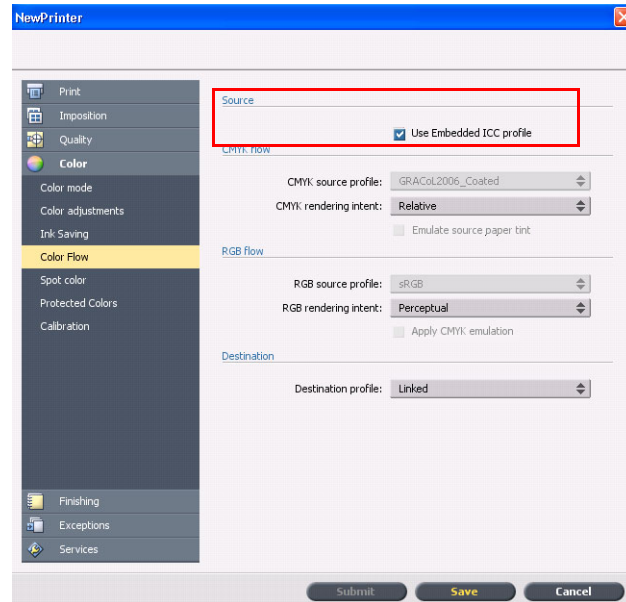


Les options suivantes sont disponibles :

- **Désactivé** — (valeur par défaut du paramètre) Utilise toujours le RIP CPSI (y compris pour les fichiers PDF).
- **Forcer l'activation du mode** — Utilise toujours le RIP APPE pour les fichiers PDF natifs. Tous les autres types de fichiers sont traités à l'aide du RIP CPSI.
- **Mode intelligent activé** — Active l'algorithme de mode intelligent. Cet algorithme détermine si un fichier PDF nécessite le flux de production PDF natif et l'applique ensuite en conséquence. Par exemple, les transparents et les fichiers PDF de surimpression requièrent le flux de production PDF natif. Les fichiers texte sans transparent ne nécessitent pas le flux de production PDF natif. Lorsqu'un fichier PDF ne nécessite pas le flux de production PDF natif, le RIP CPSI est appliqué.

De plus, une nouvelle case à cocher, **Utiliser le profil ICC intégré**, est disponible dans la fenêtre des paramètres de travail. L'un des avantages lié à l'utilisation du flux de production PDF natif est l'existence d'options de gestion des couleurs, telles que les profils source intégrés. Lorsque vous cochez la case **Utiliser le profil ICC intégré**, le serveur d'impression CX prend en charge les profils de couleurs PDF par objet. Si certains éléments ne comportent pas de profil, le profil par défaut est appliqué. Par défaut, le profil source et le profil de destination sélectionnés dans la fenêtre des paramètres de travail sont utilisés avec le flux de production PDF natif.

**Remarque** : dans certains cas, les résultats différeront selon que vous utilisez le RIP CPSI ou le RIP APPE.



Certaines options de couleurs et de qualité de l'image de la fenêtre des paramètres de travail ne sont pas applicables lorsque vous travaillez avec le flux de production PDF natif. Vous pouvez afficher la liste de ces options dans la zone **Flux de production PDF natif**.

## Retouche photo

**Remarque** : La fonctionnalité Retouche photo n'est disponible qu'avec le Process Power Kit. Cette fonctionnalité permet de retoucher ou de corriger des images jpeg à l'intérieur de fichiers PDF. Les options suivantes sont disponibles :

- **Cliché d'exposition et de couleur** : corrige la sous-exposition, la surexposition et les problèmes de distribution des couleurs mineures dans les photos.
- **Bruit de l'image** : réduit le bruit (telle que la granularité causée par des paramètres ISO élevés) dans une photo.
- **Ombres et rehauts** : fait ressortir les détails dans les zones sombres et éclairées d'une photo.
- **Yeux rouges** : supprimez l'effet yeux rouges dans les photos prises avec flash.
- **Objets JPEG** : supprime les objets JPEG souvent rencontrés dans les fichiers JPEG de faible qualité ou hautement compressés, particulièrement dans les zones d'inclinaison ou de tramé et autour des bords des objets.

## Mesure d'une couleur d'accompagnement à l'aide du spectrophotomètre X-Rite i1

**Remarque** : la fonctionnalité Sélectionneur de couleur n'est disponible qu'avec le Creative Power Kit.

Utilisez le spectrophotomètre pour obtenir les valeurs des couleurs d'accompagnement du matériel imprimé, du tissu, etc, puis enregistrez les valeurs CMJN équivalentes dans le dictionnaire des couleurs personnalisées.

## Nouvelle soumission de plusieurs travaux à une imprimante virtuelle

Appliquez un jeu de paramètres modifié aux travaux sélectionnés, puis soumettez-le de nouveau au traitement ou à l'impression.

## Rastérisation parallèle

**Remarque :** la fonctionnalité Rastérisation parallèle n'est disponible qu'avec le Process Power Kit.

Cette fonctionnalité vous permet de traiter deux fichiers simultanément.

## Espace de travail distant pour Mac

Vous pouvez installer l'espace de travail distant sur un ordinateur Mac OS et bénéficier quasiment des mêmes fonctions que celles présentes avec une installation sous Windows. Lorsque l'espace de travail distant est installé sur un ordinateur Mac, vous pouvez effectuer presque toutes les opérations comme si vous travailliez sur le serveur d'impression CX en local.

**Remarques :**

- Vous ne pouvez pas effectuer de calibrage à l'aide du spectrophotomètre X-Rite i1 lorsque vous utilisez l'espace de travail distant.
- L'aide Eclipse n'est pas disponible si vous accédez à un serveur couleur Creo via l'espace de travail distant.

## Gestionnaire de site distant

Le Gestionnaire de site distant permet de contrôler le statut de multiples serveur d'impression CXs et d'autres serveurs couleur Creo connectés à une imprimante de votre réseau.

Le Gestionnaire de site distant comprend l'espace de travail distant et l'utilitaire EZ Connect :

- Espace de travail distant : ouvre un espace de travail réel pour le serveur sélectionné et vous permet d'importer des travaux, travaux d'impression, et d'effectuer certains flux de travail. Plusieurs utilisateurs peuvent se connecter au même serveur simultanément à partir de différents espaces de travail distants, et il est possible de passer d'un serveur à l'autre.
- EZ Connect : permet d'afficher les informations mises à jour relatives au statut de l'imprimante.

## **Outil Créateur de fichier VDP facile à utiliser**

L'outil Créateur de fichier VDP facile à utiliser est un logiciel Web de composition de page à base de modèles servant à créer un travail de données variables standard et à le soumettre à l'impression sur le serveur d'impression CX.

## **Message texte et notifications par e-mail**

Dans cette version, le serveur d'impression CX vous permet de configurer votre compte de serveur SMTP de messagerie et votre compte de serveur SMTP de SMS, mais aussi d'ajouter les utilisateurs qui recevront des notifications e-mail et textuelles sur l'état de la presse.

## **Petite aide en ligne**

Dans cette version, le serveur d'impression CX fournit une aide en ligne au format HTML qui vous permet de trouver rapidement les thèmes relatifs à un élément précis de la documentation. Vous pouvez également limiter les critères de la recherche en sélectionnant uniquement les rubriques qui vous intéressent.

## **Prise en charge du retoucheur de proximité**

Vous permet de sélectionner l'un des périphériques de finition de proximité, Duplo DC-645 ou DSF-2000.

## Kits en option

- Kit Creative Power, qui optimise la qualité de vos images et de vos couleurs et comprend :
  - Spectrophotomètre X-Rite i-1
  - Importation d'un profil de liaison entre périphériques
  - Informations sur les fonctions avancées de calibrage
  - Couleur d'accompagnement basée sur les profils de destination
  - Sélectionneur de couleur
  - Jeux de couleurs prédéfinis
  - Exemples de jeux de couleurs d'impression
  - Outil de création de profils

**Remarque** : ce pack nécessite une clé d'accès.
- Kit d'accessoires, qui comprend le clavier, la souris et l'écran
- Support universel
- Kit Professional Power, qui étend l'ensemble des fonctionnalités du serveur d'impression CX en mettant l'accent sur les capacités demandées par les distributeurs du domaine des arts graphiques et des impressions commerciales. Ce kit comprend :
  - Pages exceptionnelles dynamiques
  - Générateur de modèles d'imposition
  - Plug-in Enfocus PitStop
  - Fichiers VDP archivés et récupérés
  - Variation des couleurs d'accompagnement
  - Mode d'impression : progressif, sélection et personnalisé
  - Test d'impression des couleurs d'accompagnement
  - Outil de gestion VDP
  - Ligne bloc du travail

**Remarque** : ce pack nécessite une clé d'accès.
- Le Process Power Kit, qui permet un traitement plus rapide et une meilleure rotation des travaux. Ce kit comprend :
  - Retouche photo
  - Rastérisation parallèle

**Remarque** : ce pack nécessite une clé d'accès.
- Kit Puissance d'imposition, qui vous permet de construire des signatures personnalisées et de définir si des marques ou des groupes de marques sont placés sur une feuille. De plus, il existe une option d'amalgame de travail interactif.

**Remarque** : ce pack nécessite une clé d'accès.



# Restrictions

Cette section répertorie les restrictions du logiciel serveur d'impression CX.

## Généralités

- Si vous ouvrez l'aide en ligne ou l'un des tutoriels du logiciel du serveur d'impression CX et si vous ouvrez ensuite l'espace de travail, l'aide en ligne et les tutoriels sont masqués derrière l'espace de travail.
- Dans le paramètre **Jeu de couleurs**, si vous sélectionnez l'option **Aucun** après avoir sélectionné l'une des options du jeu de couleurs, ce paramètre ne revient pas sur sa valeur par défaut.
- Si le disque de l'utilisateur est plein, un message indiquant que le travail a échoué apparaît dans la file d'attente de traitement sans en préciser le motif.
- Le fichier PPD ne contient pas la liste exhaustive des paramètres de travail. Pour travailler avec toutes les options de la fenêtre des paramètres de travail, installez le logiciel du pilote d'imprimante.
- Dans l'outil Créateur de fichier VDP facile à utiliser, le champ **Nom de la société** n'apparaît pas dans l'aperçu de l'exemple.
- Il arrive que, dans le volet État de l'imprimante du serveur d'impression CX, le Bac 5 semble vide alors qu'il contient bien du papier.

**Solution** : retirez le papier du Bac 5, puis réintroduisez-le. Une fois que la fenêtre du bac apparaît dans l'interface utilisateur de la presse couleur numérique Xerox 700, reconfirmez le type et la taille du papier. Une fois le type et la taille reconfirmés, ces éléments s'affichent correctement dans le volet État de l'imprimante du serveur d'impression CX.

- Sur Mac OS 10.6.7, lorsque vous imprimez plusieurs copies d'une tâche d'une page, les pages s'impriment en recto-verso.
- En cas de problème avec l'imprimante, si vous devez éteindre la presse puis la rallumer, vous devez également arrêter le serveur d'impression CX puis le relancer pour rétablir la connexion.

## Flux de production PDF natif

- L'option **Exécuter immédiatement** ne peut pas être utilisée avec le flux de production PDF natif.
- Les options de flux de production PDF natif ne sont pas disponibles via le logiciel du pilote d'imprimante.
- Le flux de production PDF natif prend uniquement en charge le flux de production CMJN.
- Les options suivantes ne s'appliquent pas au flux de production PDF natif :
  - Optimisation PDF
  - Qualité élevée des graphiques
  - Utiliser les valeurs protégées CMJN
  - Utiliser les valeurs protégées RVB
  - Utiliser les valeurs de gris protégées
  - Intention de rendu auto CMJN (passer à Relatif)
  - Intention de rendu auto RVB (passer à Perception)
  - Divisé en livrets
  - Substitution de polices

# Problèmes connus

- Lorsque vous travaillez depuis Prinergy Digital Submit et que vous utilisez Creo Job Ticket, certains paramètres ne sont pas mappés correctement sur le serveur d'impression CX.
- Lorsque vous relancez l'impression, celle-ci reprend depuis le début.
- Une erreur 045-360 peut se produire à la première connexion entre le serveur d'impression CX et la presse.
- Lorsque vous utilisez le retoucheur de proximité, les codes à barres et le repères de coin ne s'impriment pas.
- Certaines requêtes échouent lors de l'utilisation de soumissions JDF/JMF.

# Utilisation du logiciel du Serveur d'impression CX

Cette section fournit des conseils d'utilisation du logiciel du serveur d'impression CX.

## Généralités

### L'option Police de substitution est désactivée par défaut

Pour éviter l'échec d'un travail en raison de polices manquantes, cochez la case **Utiliser la police de substitution** dans la fenêtre des paramètres de travail.

## Gallop

Gallop permet de lancer l'impression d'un travail long, généralement de type VDP, alors que le travail est encore en cours de traitement. Le paramètre **Gallop** est généralement utilisé pour des travaux conséquents et complexes qui sont plus longs à rasteriser.

## Impression

### Page d'administration

Si vous choisissez d'imprimer une page Admin avec un travail d'impression d'une demi-feuille en accordéon, la page Admin s'imprime aussi sous forme de demi-feuille en accordéon.



