

Xerox CX Print Server, con tecnologia Creo Color Server, per macchina da stampa a colori digitali Xerox 700

Versione 2.0

Copyright

Eastman Kodak Company, 2011. Tutti i diritti riservati.

Il presente documento è disponibile anche in formato PDF (Portable Document Format). È consentita la riproduzione del documento dal file PDF per uso interno. Le copie ottenute dal file PDF devono essere riprodotte integralmente.

Marchi di fabbrica

Creo, InSite, Kodak e Prinergy sono marchi di fabbrica di Kodak.

Acrobat, Adobe, Distiller, Illustrator, Photoshop e PostScript sono marchi di fabbrica di Adobe Systems Incorporated.

Apple, AppleShare, AppleTalk, iMac, ImageWriter, LaserWriter, Mac OS, Power Macintosh e TrueType sono marchi depositati di Apple Inc. Macintosh è un marchio di Apple Inc., registrato negli Stati Uniti e in altri paesi.

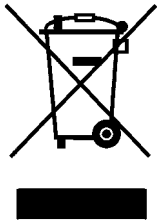
Hexachrome, PANTONE, PANTONE Goe, PANTONE Hexachrome e PANTONE MATCHING SYSTEM sono di proprietà di Pantone, Inc.

Xerox e il logo Sphere of connectivity sono marchi di fabbrica di Xerox Corporation negli Stati Uniti e/o in altri paesi.

Conformità alla normativa FCC

Qualsiasi dispositivo con marchio Creo a cui si fa riferimento in questo documento è conforme ai requisiti indicati nella parte 15 delle Norme FCC relative ai dispositivi digitali di Classe A. L'uso dell'apparecchiatura con marchio Creo in un'area residenziale può causare interferenze inaccettabili alla ricezione radiotelevisiva; in tal caso l'operatore deve correggere l'interferenza effettuando le operazioni necessarie.

Riciclaggio e smaltimento del prodotto



Per lo smaltimento del proprio prodotto Xerox, tenere presente che l'apparecchio contiene piombo, mercurio e altri materiali il cui smaltimento potrebbe essere soggetto a norme specifiche per la salvaguardia dell'ambiente in alcuni paesi o stati. La presenza di piombo e mercurio è pienamente compatibile con le norme globali applicabili al momento in cui il prodotto è stato messo in commercio.

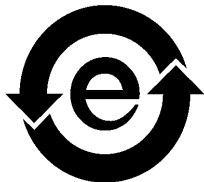
Questo simbolo applicato sulla macchina indica la necessità di smaltire il prodotto in conformità con le normative nazionali vigenti.

La legislazione europea richiede che lo smaltimento dei dispositivi elettrici ed elettronici a fine vita venga gestito in conformità con le normative vigenti.

Per il trattamento, recupero e riciclo appropriati di prodotti obsoleti e batterie usate, si consiglia di servirsi dei punti di raccolta pertinenti in base alla legislazione nazionale e alle direttive 2002/96/CE e 2006/66/CE. Lo smaltimento appropriato di tali prodotti e batterie consente di salvaguardare risorse preziose ed evitare eventuali effetti negativi potenziali sulla salute e sull'ambiente derivanti dalla gestione inadeguata dei rifiuti. In base alla legislazione nazionale vigente, è possibile incorrere in multe se tali rifiuti non vengono smaltiti in modo appropriato.

Xerox è impegnata in un programma di riutilizzo/riciclaggio dei prodotti a livello mondiale. Contattare il rappresentante commerciale Xerox (1-800-ASK-XEROX) per stabilire se questo prodotto Xerox fa parte del programma. Per ulteriori informazioni sui programmi ambientali Xerox, visitare il sito Web <http://www.xerox.com/environment>.

Per ulteriori informazioni sullo smaltimento del perclorato, contattare le autorità locali. Negli Stati Uniti, è possibile fare riferimento al California Department of Toxic Substances Control (DTSC) o visitare il sito Web <http://www.dtsc.ca.gov/hazardouswaste/perchlorate>.



REACH

Tale prodotto elettronico è conforme allo Standard SJ/T 11363 - 2006 dell'industria elettronica della Repubblica popolare cinese.

Visitare la pagina Web www.kodak.com/go/REACH per informazioni sull'utilizzo di sostanze incluse nell'elenco di sostanze potenzialmente pericolose, in conformità con quanto previsto nell'Articolo 59(1) del Regolamento CE n. 1907/2006 (REACH).

Limitazione di responsabilità

Il prodotto, il software o servizi vengono forniti "come tali" e "come disponibili". Salvo diversamente specificato nel contratto, Kodak e le rispettive consociate e affiliate non riconoscono alcun tipo di garanzia, né espressa né implicita, comprese, a titolo esemplificativo, le garanzie implicite di commerciabilità, idoneità per scopi particolari e conformità ai brevetti.

L'utente prende atto che, salvo diversamente specificato nel contratto, Kodak e le rispettive consociate e affiliate declinano ogni responsabilità per qualsiasi danno diretto, indiretto, accidentale, speciale o conseguente, inclusi, a titolo esemplificativo, danni per perdite di profitto, avviamento, uso, dati o altre perdite non tangibili (anche nel caso in cui Kodak sia stata avvisata della possibilità di tali danni), derivanti da: (i) uso o impossibilità di utilizzare il prodotto o software; (ii) costo di reperimento di prodotti e servizi sostitutivi risultanti da qualsiasi prodotto, bene, dato, software, informazione o servizio acquistato; (iii) accesso non autorizzato o alterazione dei propri prodotti, software o dati; (iv) affermazioni o condotta di qualsiasi terza parte; (v) qualunque altra questione relativa al prodotto, al software o ai servizi.

Il testo e le illustrazioni contenuti in questo manuale hanno scopo puramente descrittivo ed esemplificativo.

Le caratteristiche tecniche sulle quali si basano sono soggette a modifiche. Kodak può, a sua discrezione, apportare modifiche al presente documento in qualsiasi momento e senza preavviso. Kodak declina per sé e per le rispettive sue consociate e affiliate, qualsiasi responsabilità per omissioni o errori tecnici o editoriali contenuti nel documento e per danni incidentali, conseguenti, indiretti o speciali, compresi a titolo esemplificativo, mancato uso, perdita o alterazione dei dati, ritardi, mancati profitti o risparmi, derivanti dall'utilizzo del presente documento.

www.creoservers.com

Interno 739-00642A-IT Rev A

Ultima revisione giugno 2011

Sommario

Introduzione	1
Contenuto di queste Note sulla versione	1
Stampa del documento	1
Generale	2
Contenuti del kit del software	2
DVD 1	2
DVD 2	2
DVD 3	2
Accensione.....	3
Installazione.....	3
Modalità di stampa predefinita.....	3
Supporto fronte-retro automatico per grammatura carta 300 g/mq.....	3
Supporto Apple Bonjour	3
Nuove funzioni	4
Strumento di profilatura	4
Dizionario colori PANTONE PLUS	4
Migliorare la qualità delle trasparenze appiattite	4
Set di colori.....	4
Stampa di campioni di set di colori	5
Adobe PDF Print Engine 2.0	5
Fotoritocco	6
Misurazione di una tinta piatta con lo spettrofotometro X-Rite i1	7
Reinvio di diversi processi a una stampante virtuale	7
RIP parallelo	7
Spazio di lavoro remoto per computer Mac.....	7
Remote Site Manager.....	8
Strumento Easy VDP File Creator	8
Messaggi di testo e notifiche e-mail.....	8
Attivare la guida in linea	8
Supporto per stazione di finitura Near-Line	8
Kit facoltativi.....	9
Limitazioni	10
Generale.....	10
Flusso di lavoro PDF nativo	11
Problemi noti	12
Utilizzo di CX Print Server	13
Generale.....	13
La sostituzione dei font è disattivata per impostazione predefinita.....	13
Gallop.....	13
Stampa	13
Pagina Amministrazione.....	13

Introduzione

Benvenuti nelle note sulla versione di Xerox CX Print Server, con tecnologia Color Server Creo, per la macchina da stampa digitale a colori Xerox 700. Nel presente documento vengono descritte informazioni generali, limitazioni, problemi noti e suggerimenti su CX Print Server.

Contenuto di queste Note sulla versione

Il presente documento è costituito dalle seguenti sezioni:

- *Generale* contiene informazioni generali su CX Print Server.
- *Nuove funzioni* descrive le nuove funzioni per questa versione CX Print Server.
- *Limitazioni* riporta l'elenco delle limitazioni previste da questa versione di CX Print Server.
- *Problemi noti*: riporta i problemi noti di questa versione di CX Print Server.
- *Utilizzo di CX Print Server* contiene suggerimenti sull'uso di CX Print Server.

Stampa del documento

Per stampare questo documento su una comune stampante, modificare il formato carta.

1. Aprire il file PDF in Adobe Acrobat.
2. Nel menu **File** selezionare **Stampa**.
Viene visualizzata la finestra di dialogo Stampa.
3. Selezionare il formato carta desiderato; ad esempio A4 o Letter.
4. Nell'elenco **Scala pagina** selezionare **Adatta ad area stampabile** o **Riduci ad area stampabile**.

Nota: i nomi presenti nell'elenco Scala pagina cambiano a seconda della versione di Adobe Acrobat utilizzata.

5. Fare clic su **OK**.

Il documento viene stampato in formato carta A4 o Letter.

Generale

La presente sezione contiene informazioni generali su CX Print Server.

Per ulteriori informazioni in merito allo stato dei materiali di consumo, fare riferimento all'interfaccia utente PC della stampante digitale a colori Xerox 700 per messaggi, ad esempio, evidenziatore opuscolo pieno, smaltimento bottiglia, corona e così via.

Per ulteriori informazioni sulla stampa di documenti misti, consultare *Stampa di documenti misti su CX Print Server per la stampante Xerox Color (734-01102A-IT Rev A)*.

L'Imposition Power Kit richiede l'installazione del software dal DVD. Per istruzioni, vedere la *Guida di riferimento visivo*.

Contenuti del kit del software

Il kit del software contiene tre DVD (DVD 1, DVD 2 e DVD 3). Il contenuto di ciascun disco è descritto di seguito.

DVD 1

Il DVD 1 include il sistema operativo Microsoft Windows XP Professional con un menu personalizzato per la reinstallazione di CX Print Server.

DVD 2

Il DVD 2 contiene il software CX Print Server (file di installazione, file PPD, driver della stampante e utilità). CX Print Server è stato verificato con l'applicazione software antivirus server McAfee VirusScan 8.5 per Windows XP Professional.

DVD 3

Il DVD 3 contiene le utilità e la documentazione per il cliente e l'assistenza. Il DVD contiene partizioni sia Macintosh che Windows e può essere installato su entrambe le piattaforme. È possibile copiare il manuale d'uso su qualsiasi workstation client che disponga di un'unità DVD-RW e inviare i manuali a qualsiasi stampante.

Accensione

La corretta sequenza di accensione consiste nell'accendere prima la stampante digitale a colori Xerox 700 e quindi il CX Print Server.

Installazione

È necessario connettere un monitor, una tastiera e un mouse o utilizzare una connessione al desktop remoto per la configurazione iniziale.

Modalità di stampa predefinita

La modalità di stampa predefinita per la stampante digitale a colori Xerox 700 è passata da solo fronte a fronte-retro head-to-head.

Supporto fronte-retro automatico per grammatura carta 300 g/mq

La macchina da stampa digitale a colori Xerox 700 è ora in grado di stampare fronte-retro una grammatura della carta di 300 g/mq.

Supporto Apple Bonjour

CX Print Server supporta Apple Bonjour. Bonjour è un servizio per stampanti di pubblicazione. Quando viene creata una stampante virtuale condivisa, verrà pubblicata automaticamente come stampante Bonjour.

Nuove funzioni

Strumento di profilatura

Nota: lo Strumento di profilatura è disponibile solo con Creative Power Kit.

Lo Strumento di profilatura consente di creare profili di destinazione che definiscono lo spazio di colore della stampante e sono basati sulle combinazioni di carta e toner in uso.

Dizionario colori PANTONE PLUS

CX Print Server include ora la libreria PANTONE PLUS e in aggiunta supporta i valori della libreria PANTONE preesistenti. È possibile utilizzare entrambe le librerie.

Migliorare la qualità delle trasparenze appiattite

Nota: questa opzione è disponibile solo per il RIP CPSI.

Questa opzione migliora la qualità delle trasparenze appiattite nei file PDF.

Set di colori

Nota: la funzione Set colori è disponibile solo con Creative Power Kit.

La funzione Set colori comprende quattro set di colori predefiniti. Ciascun set di colori fornisce le impostazioni ottimali di colore e qualità per un tipo di dati specifico o le caratteristiche di prodotti stampati.

Le opzioni di Set colori sono le seguenti:

- **Foto di esterni:** consigliata per i processi composti per lo più da foto di paesaggi
- **Foto di persone:** consigliata per processi quali album fotografici di famiglia
- **Materiali commerciali:** consigliata per processi composti sia da grafica, sia da foto, ad esempio materiali pubblicitari
- **Documenti aziendali:** consigliata per processi che riguardano soprattutto documenti destinati all'ufficio, tra cui file di presentazioni, pagine Web e file con grafici e loghi

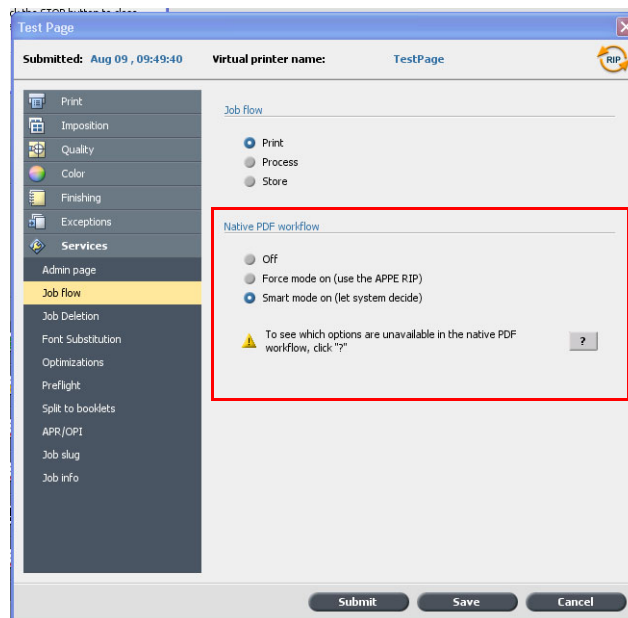
Stampa di campioni di set di colori

Tale opzione consente di eseguire la stampa di prova del processo o delle pagine nel processo mediante le opzioni di Set colori. Una volta inviata una copia del processo alla stampa, verificare il risultato e selezionare la stampa migliore. Quando si invia l'intero processo alla stampa, utilizzare tale set di colori.

Adobe PDF Print Engine 2.0

CX Print Server supporta il flusso di lavoro PDF nativo. Con tale flusso di lavoro, i file PDF vengono elaborati in modo nativo mediante Adobe PDF Print Engine (APPE). Il RIP APPE garantisce che disegni ed effetti complessi, incluse le trasparenze, vengano riprodotti rapidamente e correttamente.

È possibile applicare le opzioni del flusso di lavoro PDF nativo nella finestra dei parametri del processo in **Servizi > Flusso processo**.

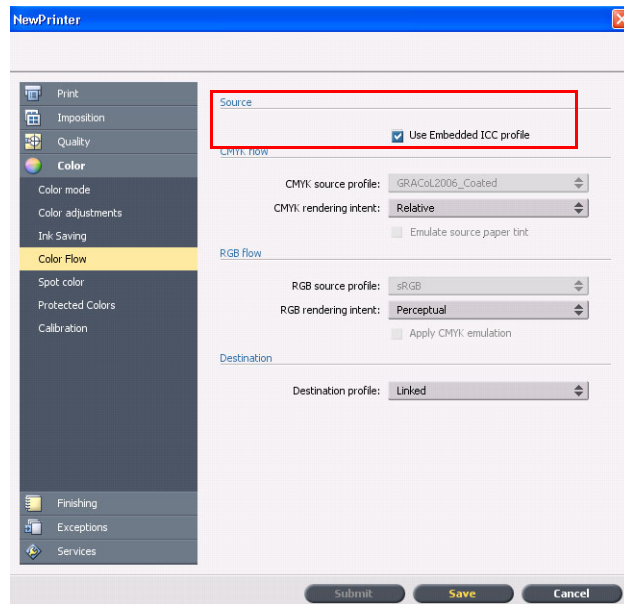


Sono disponibili le seguenti opzioni:

- **Off:** (impostazione predefinita) utilizza sempre il RIP CPSI (anche per i file PDF).
- **Forza modalità attivato:** utilizza sempre il RIP APPE per i file PDF nativi. Tutti gli altri tipi di file vengono elaborati mediante il RIP CPSI.
- **Modalità Smart attivata:** abilita l'algoritmo Smart Mode. Tale algoritmo determina se un file PDF richiede il flusso di lavoro PDF nativo a cui viene conseguentemente applicato, ad esempio le trasparenze e i file PDF in sovrastampa richiedono il flusso di lavoro PDF nativo. I file di testo senza trasparenze non richiedono il flusso di lavoro PDF nativo. Quando un file PDF non richiede il flusso di lavoro PDF nativo, viene applicato il RIP CPSI.

Inoltre, è ora disponibile una nuova casella di controllo nella finestra dei parametri del processo: **Usa profilo ICC integrato**. Uno dei vantaggi dell'utilizzo del flusso di lavoro PDF è che il file PDF include le opzioni di gestione dei colori, ad esempio profili di origine integrati. Quando si seleziona la casella di controllo **Usa profilo ICC integrato**, CX Print Server rispetta i profili colore PDF per oggetto. Se alcuni o tutti gli elementi non includono un profilo, verranno applicati i profili predefiniti. Per impostazione predefinita, il profilo di origine e quello di destinazione selezionati nella finestra dei parametri del processo vengono utilizzati con il flusso di lavoro PDF nativo.

Nota: in alcuni casi, i risultati per il RIP CPSI e il RIP APPE non saranno identici.



Alcune delle opzioni relative alla qualità e al colore delle immagini nella finestra dei parametri del processo non sono applicabili quando si lavora con il flusso di lavoro PDF nativo. L'elenco di tali opzioni è disponibile nell'area **Flusso di lavoro PDF nativo**.

Fotoritocco

Nota: la funzione Fotoritocco è disponibile solo con Process Power Kit.

Tale funzione consente di ritoccare o correggere le immagini JPEG all'interno di file PDF. Sono disponibili le seguenti opzioni:

- **Esposizione e dominante di colore:** corregge la sottoesposizione, la sovraesposizione e i problemi di colore minori nelle foto.
- **Rumore immagine:** consente di ridurre i difetti (ad esempio la granularità causata da impostazioni ISO elevate) in una foto.
- **Ombreggiature e alte luci:** consente di mettere in risalto le aree scure e chiare in una foto.

- **Occhi rossi:** rimuove l'effetto occhi rossi nelle foto effettuate con un flash.
- **Artefatti JPEG:** consente di rimuovere gli elementi JPEG spesso presenti in file JPEG di bassa qualità o con elevata compressione, in particolare nelle aree di gradienti e vignette e attorno ai bordi di oggetti.

Misurazione di una tinta piatta con lo spettrofotometro X-Rite i1

Nota: la funzione prelevatore di colori è disponibile solo con Creative Power Kit.

È possibile usare lo spettrofotometro per ottenere valori per le tinte piatte riferiti a materiale stampato, tessuti, ecc. e salvare i valori CMYK equivalenti nella libreria dei colori personalizzata.

Reinvio di diversi processi a una stampante virtuale

Applicare una serie di parametri modificati ai progetti selezionati, quindi reinviare i processi per l'elaborazione e la stampa.

RIP parallelo

Nota: la funzione RIP parallelo è disponibile solo con Process Power Kit.

Consente di elaborare due file contemporaneamente.

Spazio di lavoro remoto per computer Mac

È possibile installare lo strumento Remote Workspace su un computer in cui viene eseguito Mac OS, in modo da usufruire praticamente delle stesse funzionalità dello strumento Remote Workspace quando installato su Windows. Quando lo strumento Remote Workspace è installato su un computer Mac, è possibile eseguire praticamente qualsiasi operazione come se si utilizzasse CX Print Server in locale.

Note:

- Non è possibile eseguire la calibrazione con lo spettrofotometro X-Rite i1 quando si utilizza lo strumento Remote Workspace.
- La guida di Eclipse non è disponibile se si accede a un Creo Coloro Server mediante lo spazio di lavoro remoto.

Remote Site Manager

Remote Site Manager consente di controllare lo stato di più CX Print Server e di altri Creo Color Server collegati a una stampante nella rete.

Remote Site Manager comprende le utilità Spazio di lavoro remoto e EZ Connect:

- Spazio di lavoro remoto: consente di aprire uno spazio di lavoro effettivo per il server selezionato nonché di importare processi, stampare processi ed eseguire alcuni flussi di lavoro. Più utenti possono collegarsi allo stesso server contemporaneamente da diverse stazioni di lavoro remote ed è possibile passare da un server all'altro.
- EZ Connect: consente di visualizzare informazioni aggiornate sullo stato della stampante.

Strumento Easy VDP File Creator

Lo strumento Easy VDP File Creator è un meccanismo basato su Web composto da pagine attivate da modelli che consente di creare un processo VDP tipico e di inviarlo per la stampa a CX Print Server.

Messaggi di testo e notifiche e-mail

In questa versione, CX Print Server supporta la configurazione dell'account del server SMTP di posta, l'account del server SMTP SMS e l'aggiunta di utenti che possono ricevere notifiche predefinite relative allo stato della macchina da stampa via e-mail ed SMS.

Attivare la guida in linea

In questa versione CX Print Server fornisce una guida basata su HTML che consente di localizzare rapidamente argomenti specifici all'interno della documentazione. È inoltre possibile restringere l'ambito della ricerca selezionando solo le sezioni desiderate.

Supporto per stazione di finitura Near-Line

Consente di selezionare una stazione di finitura Near-Line tra Duplo DC-645 e DSF-2000.

Kit facoltativi

- Creative Power Kit, che aumenta le capacità relative alla qualità del colore e dell'immagine e include:
 - Spettrofotometro X-Rite i-1
 - Importazione di un profilo DeviceLink
 - Informazioni sulla calibrazione avanzata
 - Tinta piatta basata su profili di destinazione
 - Prelevatore di colori
 - Set di colori predefiniti
 - Campioni di set di colori predefiniti
 - Strumento di profilatura

Nota: per utilizzare questo pacchetto, è necessario usare una chiave elettronica.

- Kit di accessori, che include tastiera, mouse e monitor
- Supporto universale
- Professional Power Kit estende la serie di funzioni di CX Print Server aumentando le capacità richieste dalle arti grafiche e dai fornitori di stampe commerciali. Questo kit include:
 - Eccezioni pagina dinamica
 - Imposition Template Builder
 - Enfocus PitStop
 - Archiviare e recuperare file VDP
 - Variazione delle tinte piatte
 - Modalità di stampa - progressiva, separazioni e personalizzata
 - Stampa di prova delle tinte piatte
 - VDP Management tool
 - Riga info processo

Nota: per utilizzare questo pacchetto, è necessario usare una chiave elettronica.

- Process Power Kit, che consente di elaborare più rapidamente i processi e ridurre i tempi di lavorazione. Questo kit include:
 - Ritocco foto
 - RIP parallelo

Nota: per utilizzare questo pacchetto, è necessario usare una chiave elettronica.

- Imposition Power Kit, consente di creare segnature personalizzate e specificare dove i crocini o i gruppi di crocini devono essere posizionati sul foglio. Questo pacchetto comprende anche un'opzione interattiva per il raggruppamento dei processi.

Nota: per utilizzare questo pacchetto, è necessario usare una chiave elettronica.

Limitazioni

La presente sezione contiene un elenco delle limitazioni dell'applicazione software CX Print Server.

Generale

- Se si apre la guida in linea o uno dei tutorial su CX Print Server e quindi si apre lo spazio di lavoro, la guida in linea e i tutorial vengono nascosti dallo spazio di lavoro.
- Nel parametro **Set colori**, se si seleziona l'opzione **Nessuno** dopo aver selezionato una delle opzioni del set colori, il parametro non viene riportato all'impostazione predefinita.
- Se il disco dell'utente è pieno, viene visualizzato un messaggio che indica la non riuscita del processo nella coda di elaborazione, senza indicare che il disco dell'utente è pieno.
- Il file PPD non include l'elenco completo di parametri del processo. Per operare con tutte le opzioni nella finestra dei parametri del processo, installare il driver di stampa.
- Nello strumento Easy VDP File Creator, il campo **Nome dell'azienda** non viene visualizzato nell'anteprima campione.
- In alcuni casi, nel CX Print Server riquadro Stato stampante, il vassoio 5 appare vuoto anche se nel vassoio è caricata della carta.
Risoluzione del problema: rimuovere la carta dal vassoio 5 e reinserirla. Quando la finestra del vassoio viene visualizzata nell'interfaccia utente della macchina da stampa digitale Xerox 700, riconfermare il tipo e il formato carta appropriati. Una volta riconfermati il tipo e il formato carta appropriati, verrà visualizzata correttamente nel CX Print Server riquadro Stato stampante.
- In Mac OS 10.6.7, quando vengono stampate più copie di un processo a pagina singola, la pagina viene stampata come fronte-retro.
- Se si verifica un errore nella stampante che richiede di spegnere e riaccendere la macchina da stampa, è necessario anche spegnere e riaccendere CX print server per ristabilire la connessione.

Flusso di lavoro PDF nativo

- Nel flusso di lavoro PDF nativo non è possibile utilizzare l'opzione **Esegui immediatamente**.
- Le opzioni del flusso PDF nativo non sono disponibili nel software del driver della stampante.
- Il flusso di lavoro PDF supporta solo il flusso di lavoro CMYK.
- Nel flusso di lavoro PDF nativo, non vengono applicate le seguenti opzioni:
 - Ottimizzazione PDF
 - Qualità grafica elevata
 - Usa valori CMYK protetti
 - Usa valori RGB protetti
 - Usa valori grigi protetti
 - Tipo di resa automatica CMYK (Passare a Relativo)
 - Tipo di resa automatica RGB (Passare a Percettuale)
 - Dividi in opuscoli
 - Sostituzione font

Problemi noti

- Lavorando da Prinergy Digital Submit e utilizzando il software Creo Job Ticket, alcuni parametri non sono mappati correttamente in CX Print Server.
- Utilizzando il ripristino della stampa, il processo riprende la stampa dall'inizio.
- In alcuni casi si verifica l'errore 045-360 quando viene creata la prima connessione tra CX Print Server e la macchina da stampa.
- Utilizzando la stazione di finitura near-line, il codice a barre e i contrassegni degli angoli non verranno stampati.
- Alcune ricerche non possono essere effettuate con l'invio di JDF/JMF.

Utilizzo di CX Print Server

Tale sezione fornisce suggerimenti sull'utilizzo di CX Print Server.

Generale

La sostituzione dei font è disattivata per impostazione predefinita

Per evitare la non riuscita di un processo a causa di font mancanti, selezionare la casella di controllo **Usa sostituzione dei font** nella finestra dei parametri del processo.

Gallop

Consente di avviare la stampa di un processo lungo, di solito VDP, quando l'elaborazione del processo è ancora in elaborazione. Il parametro **Gallop** viene utilizzato di solito per processi lunghi o complessi che richiedono maggiore tempo per la rasterizzazione.

Stampa

Pagina Amministrazione

Se si sceglie di stampare una pagina amministrazione con un processo composto da fogli piegati a z per metà, la pagina amministrazione verrà stampata come foglio piegato a z per metà.

