



EX700i Print Server/ Integrated Fiery Color Server

Welkom



© 2011 Electronics For Imaging, Inc. De informatie in deze publicatie wordt beschermd volgens de *Kennisgevingen* voor dit product.

45099415

15 augustus 2011



WELKOM



In dit *Welkom*-document vindt u een overzicht van de systeemvereisten, alsmede informatie over het instellen van de EX700i Print Server/Integrated Fiery Color Server, zodat u direct aan de slag kunt. Hier worden de eerste taken beschreven die u moet uitvoeren en wordt u verwezen naar de secties in de gebruikersdocumentatie die deze procedures in detail beschrijven.

In dit document wordt ervan uitgegaan dat u de componenten van de digitale pers al hebt geïnstalleerd. Details over de digitale pers, het netwerk, externe computers, softwaretoepassingen en Microsoft Windows vallen buiten het bestek van dit document.

Terminologie en conventies

Dit document gebruikt de volgende terminologie en conventies.

Term of conventie	Verwijst naar
Aero	EX700i (in illustraties en voorbeelden)
Digitale pers	Xerox 700 Digital Color Press
EX700i	EX700i Print Server/Integrated Fiery Color Server
Titels in <i>cursief</i>	Andere documenten in dit pakket
Windows	Microsoft Windows XP, Windows Vista, Windows Server 2003/2008/2008 R2, Windows 7
	Onderwerpen waarvoor aanvullende informatie beschikbaar is door de Help te openen in de software
	Tips en informatie

Term of conventie	Verwijst naar
 WAARSCHUWING	Een waarschuwing met betrekking tot handelingen die kunnen leiden tot de dood of zwaar lichamelijk letsel indien deze niet juist worden uitgevoerd. Let altijd op deze waarschuwingen voor een veilig gebruik van de apparatuur.
 LET OP	Een waarschuwing met betrekking tot handelingen die kunnen leiden tot lichamelijk letsel indien deze niet juist worden uitgevoerd. Let altijd op deze waarschuwingen voor een veilig gebruik van de apparatuur.
BELANGRIJK	Vereisten en beperkingen met betrekking tot handelingen. Lees deze onderdelen altijd goed voor een juist gebruik van de apparatuur en om beschadiging aan apparatuur of eigendommen te voorkomen.

Over de documentatie

Dit document maakt deel uit van een documentatieset voor gebruikers en systeembeheerders van de EX700i. De documentatieset voor uw EX700i bestaat uit de volgende onderdelen:

- *Snelle installatie* beschrijft hoe u de EX700i snel kunt instellen en aansluiten om af te drukken.
- *Welkom* bevat een inleiding tot de EX700i en de gebruikersdocumentatie.
- In *Configuratie en instellingen* vindt u informatie over de configuratie en het beheer van de EX700i voor de ondersteunde platforms en netwerkomgevingen. Ook bevat deze handleiding richtlijnen voor het leveren van afdrukservices aan gebruikers.
- In *Afdrukken* wordt beschreven hoe u de printerstuurprogramma's kunt installeren op Windows- en Apple Mac OS-computers, afdrukverbindingen kunt instellen voor verschillende netwerken en kunt afdrukken vanaf computer van gebruikers. Dit document beschrijft de afdrukopties en functies waartoe u toegang hebt vanuit het printerstuurprogramma, vervangende taakinstellingen in Command WorkStation en Taakeigenschappen van Hot Folders.
- In *Hulpprogramma's* wordt beschreven hoe u de hulpprogramma's op de dvd met gebruikerssoftware kunt installeren, configureren en gebruiken.
- In *Afdrukken in kleur* wordt uitgelegd hoe u kleurenafdrukken kunt beheren op de EX700i. Dit document bevat informatie over het kalibreren van de EX700i en het instellen van kleurenafdrukopties op Windows- en Mac OS-computers.
- *Fiery-kleurenreferentie* biedt een overzicht van concepten en werkstromen op het gebied van kleurbeheer en een beschrijving van de wijze waarop kleurbeheer moet worden uitgevoerd vanuit verschillende toepassingen.
- In *Fiery Graphic Arts Package* komen de specifieke behoeften en vereisten van grafisch specialisten en handelsdrukkerijen aan bod. Hierin wordt uitleg gegeven over de functies van Fiery Graphic Arts Package, Premium Edition.

- In *Voorbeelden van workflows* worden complexe afdrukscenario's beschreven en wordt verwezen naar relevante informatie in de documentatieset.
- *Variabele gegevens afdrukken* vormt een aanvulling op de informatie in *Voorbeelden van workflows* met verwijzingsinformatie over VDP (Variable Data Printing - Variabele gegevens afdrukken). Dit document biedt een overzicht van FreeForm en het instellen van FreeForm-opties.
- In de *Versienotities voor de klant* vindt u actuele productinformatie en tijdelijke oplossingen voor bepaalde problemen die kunnen optreden.

Over Help



De meeste gebruikerssoftware, hulpprogramma's en printerstuurprogramma's bevatten Help-tekst die toegankelijk is via de Help-knoppen of de menu's van de belangrijkste werkbalken. Help beschrijft uitvoerige procedures over het gebruik van de toepassing en geeft in sommige gevallen aanvullende details. De documentatie verwijst naar de Help voor meer informatie als deze beschikbaar is.

BASISSTAPPEN VOOR HET AFDrukKEN

Het volgende gedeelte bevat een elementaire workflow voor de instelling van uw EX700i om documenten af te drukken. U wordt hierin geleid van het configureren van de instellingen naar de installatie van printerstuurprogramma's om een taak af te drukken. Gedetailleerde instructies voor al deze procedures vindt u in de andere documenten van het documentatiepakket. Raadpleeg [pagina 4](#) voor een samenvatting van de ondersteunde documenten voor de EX700i.

In deze instructies wordt ervan uitgegaan dat de EX700i is uitgepakt en is aangesloten op een netwerk en dat de EX700i en de digitale pers zijn ingeschakeld. In sommige gevallen kunnen initiële instellingen voor het afdrukapparaat nodig zijn. Raadpleeg *Configuratie en instellingen*.

In de onderstaande stappen wordt ervan uitgegaan dat u de EX700i toevoegt aan een TCP/IP-netwerk met Windows XP-gebruikerscomputers. Hoewel dit voorbeeld specifiek is voor een Windows XP TCP/IP-omgeving, kunnen de instructies ook nuttig zijn voor gebruikers in andere computeromgevingen.

Stap 1

Een configuratiepagina afdrucken vanaf het aanraakpaneel van de digitale pers

Druk de configuratiepagina af en noteer de beschikbare opties van Instelling. U kunt de naam en het IP-adres van de EX700i wijzigen tijdens Instelling ([pagina 8](#)). U zult deze informatie nodig hebben wanneer u de EX700i instelt en het printerstuurprogramma installeert.

- 1 Druk op **Services Home (Begin services)** op de digitale pers.
- 2 Druk op **All Services (Alle services)** op het aanraakpaneel van de digitale pers en druk vervolgens op **Web Applications (Webtoepassingen)**.
- 3 Druk op het tabblad **Informatie** en druk vervolgens op **Pagina's afdrucken**.
- 4 Druk op **Configuratie**.
- 5 Druk op **Ja**.

De configuratiepagina wordt afgedrukt.



- 6 **Bekijk de standaardinstellingen van de EX700i en bepaal of deze geschikt zijn voor uw netwerkomgeving.**

Als u deze instellingen wijzigt, moet u een nieuwe configuratiepagina afdrucken om de wijzigingen te verifiëren.

Stap 2

Kies de instellingen van de EX700i

- 1 Druk op Services Home (Begin services) op de digitale pers.
- 2 Druk op All Services (Alle services) op het aanraakpaneel van de digitale pers en druk vervolgens op Web Applications (Webtoepassingen).



- 3 Zorg dat de EX700i niet actief is.
Als Afdrukken of Verwerken verschijnt, is de EX700i een taak aan het verwerken. U moet wachten totdat het systeem klaar is en de status Niet-actief heeft bereikt.
- 4 Druk op het tabblad Instelling.
- 5 Druk op het veld Wachtwoord en gebruik het toetsenbord op het aanraakpaneel van de digitale pers om het beheerderswachtwoord te typen.
- 6 Druk op Enter en druk vervolgens op Aanmelden.
- 7 Voer Instelling uit.

Dit is de minimale vereiste voor de eerste instelling. Later kunt u de andere instellingsmenu's voltooien vanaf een netwerkcomputer. Noteer de naam en het IP-adres van de EX700i die zijn gedefinieerd in Instelling. U hebt deze informatie nodig wanneer u het printerstuurprogramma installeert.

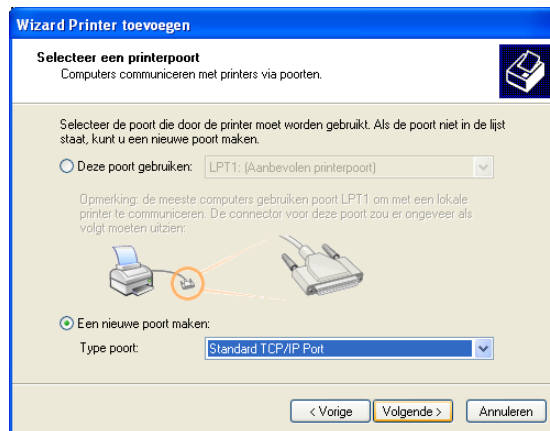
De wijzigingen in Instelling worden pas van kracht als u de EX700i reboot.

Stap 3

PostScript-printerstuurprogramma's installeren op gebruikerscomputers voor TCP/IP-afdrukken

Via de Windows XP-computer van een gebruiker:

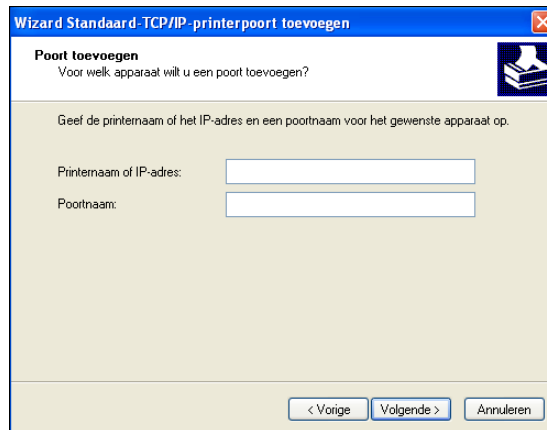
- 1 **Klik op Start en kies Printers en faxapparaten.**
- 2 **Klik op Een printer toevoegen.**
- 3 **Klik op Volgende.**
- 4 **Selecteer "Lokale printer die met deze computer is verbonden" en klik op Volgende.**
- 5 **Selecteer Een nieuwe poort maken, kies Standard TCP/IP Port en klik op Volgende.**



De wizard Standaard-TCP/IP-printerpoort toevoegen wordt weergegeven.

- 6 **Klik op Volgende.**

- 7 **Typ het IP-adres of de DNS-naam van de EX700i en klik op Volgende.**



- 8 **Zorg dat de generieke netwerkkaart als standaard is geselecteerd voor het apparaattype en klik op Volgende.**
- 9 **Klik op Voltooiën.**
- 10 **Klik op Bladeren in het dialoogvenster met lijsten van fabrikanten en printers.**
- 11 **Plaats de dvd met gebruikerssoftware in de computer.**
Het automatische installatieprogramma wordt gestart.
- 12 **Klik op Annuleren om het automatische installatieprogramma af te sluiten.**
- 13 **Blader naar de map Print Drivers\Ps_drvr op de dvd met gebruikerssoftware.**
Controleer of Oemsetup.inf of Oemsetup is geselecteerd, klik op Openen en vervolgens op OK.
- 14 **Selecteer de EX700i als uw printer en klik op Volgende.**
- 15 **Typ zo nodig in het veld Printernaam een naam voor de EX700i en geef aan of u deze wilt instellen als standaardprinter. Klik vervolgens op Volgende.**
- 16 **Selecteer Deze printer niet delen en klik op Volgende.**
- 17 **Selecteer Nee bij de vraag of u een testpagina wilt afdrucken, klik op Volgende en klik vervolgens op Voltooiën.**

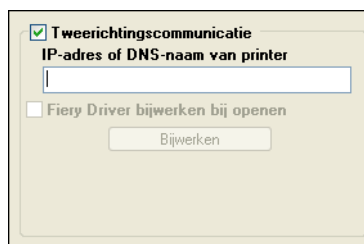
De benodigde bestanden worden op de vaste schijf geïnstalleerd. Wanneer de installatie is voltooid, wordt het pictogram van de nieuw geïnstalleerde printer weergegeven in het venster Printers.

Stap 4

Het printerstuurprogramma configureren voor geïnstalleerde opties van de EX700i en de digitale pers

Via de Windows XP-computer van een gebruiker:

- 1 **Klik op Start en kies Printers en faxapparaten.**
- 2 **Selecteer in het venster Printers het pictogram voor het printerstuurprogramma van de EX700i.**
- 3 **Kies Eigenschappen in het menu Bestand.**
- 4 **Klik op het tabblad Accessoires.**
- 5 **Selecteer Tweerichtingscommunicatie.**



- 6 **Typ het IP-adres of de DNS-naam van de EX700i.**
- 7 **Schakel Fiery Driver bijwerken bij openen in als u wilt dat de huidige standaardinstellingen van de printer worden weergegeven wanneer u het printerstuurprogramma opent.**
- 8 **Klik op Bijwerken.**

Opties zoals afwerkeenheden die op de Xerox 700 Digital Color Press zijn geïnstalleerd, worden in het printerstuurprogramma weergegeven en zijn beschikbaar wanneer u de volgende keer een taak afdrukt.

- 9 **Klik op OK.**



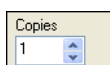
Raadpleeg de Help van het printerstuurprogramma voor meer informatie over het installeren van printerstuurprogramma's.

Stap 5

Een taak afdrukken

Via de Windows XP-computer van een gebruiker:

- 1 Kies in uw toepassing **Afdrukken** in het menu **Bestand**.
- 2 Selecteer het printerstuurprogramma van de EX700i en klik op **Eigenschappen**.
- 3 Geef taakopties voor de EX700i op, zoals **Aantal exemplaren** en **afwerkingsopties**, en klik vervolgens op **OK**.



- 4 Klik nogmaals op **OK**.

Raadpleeg [Afdrukken](#) voor informatie over het afdrukken van taken vanaf een computer.



Nadat u de basisstappen voor het afdrukken hebt voltooid, wilt u misschien de volgende aanvullende onderwerpen bekijken, afhankelijk van uw afdruk omgeving:



- Beveiligde gebruikersgroepen maken en gebruikerswachtwoorden toewijzen (raadpleeg de Help van Configure)
- Naar de EX700i verzonden taken beheren en bewerken met hulpprogramma's zoals Command WorkStation (raadpleeg [Hulpprogramma's](#))
- Uw digitale pers kalibreren om een andere afdruk omgeving te simuleren of de kleuruitvoer te optimaliseren (raadpleeg [Afdrukken in kleur](#))

Stysteemvereisten voor gebruikerscomputers en mobiele apparaten

Als u de gebruikerssoftware van de EX700i wilt installeren op een Windows- of een Mac OS-computer, moet de computer zijn uitgerust met een ingebouwd of extern dvd-romstation. In de onderstaande tabel ziet u de minimale systeemvereisten.

Minimumvereisten voor	Windows	Mac OS
Besturingssysteem	<p>De volgende Windows-versies (met de meest recente servicepacks) worden ondersteund voor printerstuurprogramma's:</p> <ul style="list-style-type: none"> Windows 2000 Professional, Server, Advanced Server <p>De volgende Windows-versies (met de meest recente servicepacks) worden ondersteund voor printerstuurprogramma's en Fiery-toepassingen:</p> <ul style="list-style-type: none"> Windows XP (32-bits en 64-bits) Home, Professional Windows Vista (32-bits en 64-bits) Home Basic Edition, Home Premium Edition, Ultimate Edition, Business Edition, Enterprise Edition Windows Server 2003 (32-bits en 64-bits) Standard Edition, Enterprise Edition, Datacenter Edition Windows Server 2003 SP1 (64-bits), R2 (32-bits en 64-bits) Windows 7 (32-bits en 64-bits) Home Premium, Professional, Ultimate Windows Server 2008 (32-bits en 64-bits) Standard Edition, Enterprise Edition, Datacenter Edition, Web Server (32-bits en 64-bits) Windows Server 2008 R2 (64-bits) Foundation Edition, Standard Edition, Enterprise Edition, Datacenter Edition, Web Server, met Itanium-processor <p>OPMERKING: Job Monitor wordt niet ondersteund op 64-bits besturingssystemen.</p>	<p>De volgende Mac OS-versies worden ondersteund voor printerstuurprogramma's:</p> <ul style="list-style-type: none"> Mac OS v10.3.9 en hoger (Mac OS-computers met PowerPC-processor) Mac OS v10.4 en hoger (Mac OS-computers met PowerPC- en Intel-processor) Mac OS v10.5.x (Mac OS-computers met PowerPC- en Intel-processor) Mac OS v10.6 (Mac OS-computers met Intel-processor) <p>Mac OS-versies ondersteund voor Fiery-toepassingen:</p> <ul style="list-style-type: none"> Mac OS v10.4.11 en hoger (Mac OS-computers met Intel-processor) Mac OS v10.5.x (Mac OS-computers met PowerPC G5- en Intel-processor) Mac OS v10.6 (Mac OS-computers met Intel-processor) (printerstuurprogramma's niet ondersteund via AppleTalk) <p>OPMERKING: Hot Folders wordt alleen ondersteund op Mac OS-computers met PowerPC G5- en Intel-processor.</p>
Geheugen voor het afdrukken en de hulpprogramma's (behalve Command WorkStation)	500 MB (2 GB aanbevolen)	500 MB (1 GB aanbevolen)
Ruimte op vaste schijf (behalve Command WorkStation)	1 GB (2 GB aanbevolen)	500 MB (1 GB aanbevolen)

Minimumvereisten voor	Windows	Mac OS
Netwerkprotocol	TCP/IP	TCP/IP, EtherTalk, AppleTalk, Bonjour OPMERKING: Mac OS v10.6 wordt niet ondersteund via AppleTalk.
WebTools	<p>Webbrowser met Java-ondersteuning:</p> <ul style="list-style-type: none"> • Mac OS X: Safari v5.0, Firefox v3.5 • Windows: Internet Explorer 6, 7 en 8, Firefox v3.5 <p>OPMERKING: Regelmatige Java-updates kunnen Configure nadelig beïnvloeden. Aangezien niet voor alle versies ondersteuning kan worden gegarandeerd, kunt u het best de hier genoemde versie gebruiken.</p> <p>OPMERKING: Microsoft brengt regelmatig nieuwe updates van Internet Explorer uit. Aangezien niet voor alle versies ondersteuning kan worden gegarandeerd, kunt u het best de hier genoemde versies gebruiken.</p> <p>OPMERKING: Bij bepaalde versies van Firefox op Mac OS X kunt u mogelijk geen wachtwoorden invoeren in Configure. Gebruik in dit geval Safari in plaats van Firefox.</p> <p>Een monitor en videogeheugen die 16-bits kleuren ondersteunen, met een minimale resolutie van 800x600</p> <p>Een TCP/IP-netwerk en het IP-adres of de DNS-naam van de EX700i</p> <p>Web Services, geactiveerd op de EX700i</p>	
Command WorkStation	Pentium 4-processor van minimaal 1,0 GHz	Macintosh G5 van minimaal 1,6 GHz
	3 GB ruimte op de vaste schijf voor installatie	
	1 GB RAM of meer aanbevolen	
	1024x768-monitor met 16-bits videokaart Geïnstalleerd TCP/IP-netwerkprotocol	
SeeQuence (Impose en Compose) op Command WorkStation	<p>In aanvulling op de vereisten voor Command WorkStation:</p> <ul style="list-style-type: none"> • Een dongle op de USB-poort van elk clientwerkstation • Acrobat/PitStop-software 	
Online-Help	<p>De Help-bestanden voor Fiery-hulpprogramma's zijn ontwikkeld voor gebruik met Microsoft Internet Explorer v5.5 tot en met v7.0. Als u andere browsers gebruikt, zoals Safari of andere versies van Internet Explorer, wordt de Help mogelijk niet juist weergegeven.</p> <p>Als in uw browser pop-upblokkering wordt gebruikt, worden Help-bestanden hierdoor mogelijk geblokkeerd. In dit geval moet u pop-upblokkering tijdelijk uitschakelen om Help-bestanden te kunnen weergeven.</p> <p>Als in uw browser de geavanceerde internetoptie voor het weergeven van meldingen over scriptfouten is ingeschakeld, wordt mogelijk een waarschuwingsvenster getoond voordat de pagina van het Help-bestand wordt weergegeven. U kunt dit waarschuwingsvenster vermijden door de optie Melding van elke scriptfout weergeven op het tabblad Geavanceerd in het dialoogvenster Internet-opties uit te schakelen. Er kan ook een waarschuwingsbericht worden weergegeven in de statusbalk, maar deze fout heeft geen invloed op de inhoud van het Help-bestand.</p>	

Minimumvereisten voor	Mobiel apparaat
Rechtstreeks mobiel afdrukken	<p>Rechtstreeks mobiel afdrukken ondersteunt de volgende mobiele apparaten met Apple iOS 4.2 of hoger en afdrukfunctionaliteit:</p> <ul style="list-style-type: none"> • iPad • iPhone (3GS, 4G) • iPod touch (derde generatie of hoger)

De EX700i starten, afsluiten, rebooten en opnieuw opstarten

In dit deel wordt uitgelegd hoe u de EX700i indien nodig kunt starten, afsluiten, rebooten en opnieuw opstarten.

DE EX700I PRINT SERVER STARTEN

- 1 Zorg dat de voedingskabel is aangesloten en dat de aan-uitschakelaar (indien aanwezig) in de ingeschakelde stand staat.
- 2 Druk op de aan-uitknop op het voorpaneel.
- 3 Controleer het activiteitslampje op de EX700i Print Server.

DE INTEGRATED FIERY COLOR SERVER STARTEN

- 1 Zorg dat de aan-uitschakelaar op het achterpaneel van de Integrated Fiery Color Server in de ingeschakelde stand staat (I) en druk vervolgens eenmaal op de aan-uitknop om de Integrated Fiery Color Server in te schakelen.
- 2 Wacht ongeveer 1 minuut totdat de opstartprocedure van de Integrated Fiery Color Server is voltooid.
- 3 Nadat op het LED-display van de Integrated Fiery Color Server aanhoudend 00 wordt weergegeven, schakelt u de digitale pers in met de aan-uitschakelaar op de voorzijde van de digitale pers.

DE EX700I AFSLUITEN, OPNIEUW OPSTARTEN OF REBOOTEN VIA HET AANRAAKPANEEL VAN DE DIGITALE PERS

- 1 Druk op Services Home (Begin services) op de digitale pers.
- 2 Druk op All Services (Alle services) op het aanraakpaneel van de digitale pers en druk vervolgens op Web Applications (Webtoepassingen).
- 3 Druk op het tabblad Informatie en druk vervolgens op Server herstarten.
- 4 Voer aanmeldinformatie in als daarom wordt gevraagd.
- 5 Selecteer Systeem rebooten, Server herstarten of Systeem afsluiten.

Wacht totdat de EX700i wordt afgesloten, wordt gereboot of opnieuw wordt gestart.