

Servidor de impressão Xerox CX, ativado pela  
Creo Color Server Technology,  
para a Impressora digital a cores Xerox 700

Versão 2.0



## Direitos autorais

Eastman Kodak Company, 2011. Todos os direitos reservados.

Este documento também é distribuído no formato PDF (Portable Document Format). É permitida a reprodução do arquivo PDF do documento para uso interno. As cópias feitas a partir do arquivo PDF devem ser reproduzidas por inteiro.

## Marcas registradas

Creo, InSite, Kodak e Prinergy são marcas registradas da Kodak.

Acrobat, Adobe, Distiller, Illustrator, Photoshop e PostScript são marcas registradas da Adobe Systems Incorporated.

Apple, AppleShare, AppleTalk, iMac, ImageWriter, LaserWriter, Mac OS, Power Macintosh e TrueType são marcas registradas da Apple, Inc. Macintosh é uma marca registrada da Apple, Inc., registrada nos EUA e em outros países.

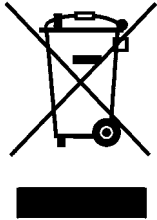
Hexachrome, PANTONE, PANTONE Goe, PANTONE Hexachrome e PANTONE MATCHING SYSTEM são de propriedade da Pantone, Inc.

A Xerox e o design da esfera de conectividade são marcas registradas da Xerox Corporation nos EUA e/ou em outros países.

## Conformidade com as normas da FCC

Todos os equipamentos Creo citados neste documento estão em conformidade com os requisitos da Parte 15 das regras da FCC para dispositivos digitais Classe A. A operação do equipamento Creo em uma área residencial pode causar interferência indesejável na recepção de rádio e TV, exigindo do operador todas as providências necessárias para correção da interferência.

## Reciclagem e descarte de produtos



Quando for descartar seu produto Xerox, lembre-se de que ele contém perclorato, chumbo, mercúrio e outros materiais cujo descarte pode estar sujeito a regulamentações devido a questões ambientais em determinados países ou estados. A presença de perclorato, chumbo e mercúrio está dentro dos limites das regulamentações globais aplicáveis no momento que o produto foi lançado no mercado.

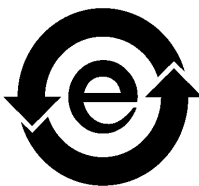
A aplicação desse símbolo no equipamento é a confirmação de que você deve descartá-lo de acordo com os procedimentos nacionais.

De acordo com a legislação europeia, o fim da vida útil de equipamentos eletroeletrônicos sujeitos ao descarte deve ser gerenciado de acordo com os procedimentos adequados.

Para tratamento adequado, recuperação e reciclagem de produtos velhos e baterias usadas, leve-os aos pontos de coleta adequados em conformidade com a legislação nacional e as diretivas 2002/96/EC e 2006/66/EC. O descarte correto desses produtos e baterias o ajudará a salvar recursos naturais e a evitar efeitos de potencial negativo na saúde humana e no meio ambiente, que podem surgir em decorrência do descarte impróprio. De acordo com a legislação nacional, penalidades podem ser aplicadas pelo descarte incorreto desse produto.

A Xerox é responsável por um programa mundial de reutilização e reciclagem de equipamentos. Entre em contato com um representante de vendas Xerox (1-800-ASK-XEROX) para verificar se o seu produto Xerox faz parte do programa. Para obter mais informações sobre os programas ambientais da Xerox, visite <http://www.xerox.com/environment>.

Para obter informações sobre o descarte de perclorato, entre em contato com as autoridades locais. Nos Estados Unidos, você pode entrar em contato com o Departamento de Controle de Substâncias Tóxicas da Califórnia (California Department of Toxic Substances Control - DTSC) ou consulte o site <http://www.dtsc.ca.gov/hazardouswaste/perchlorate>.



**REACH**

Este produto de informações eletrônicas está em conformidade com o Padrão SJ/T 11363 - 2006 da Electronics Industry da República Popular da China.

Consulte o site [www.kodak.com/go/REACH](http://www.kodak.com/go/REACH) para obter informações sobre a presença de substâncias incluídas na lista de candidatos, em conformidade com o artigo 59(1) da Norma (EC) No. 1907/2006 (REACH).

## Limitação de responsabilidade

O produto, software e serviços são oferecidos "como estão" e "conforme a disponibilidade". Exceto no que for estabelecido especificamente no contrato, a Kodak e suas subsidiárias e afiliados isentam-se expressamente de toda e qualquer garantia, explícita ou implícita, incluindo, mas sem limitação, garantias implícitas de adequação comercial e adequação a um propósito específico e não-infração.

Você está ciente e de acordo que, exceto no que for estabelecido especificamente no contrato, a Kodak, suas subsidiárias e afiliados não serão responsáveis por quaisquer danos, diretos ou indiretos, incidentais, especiais, exemplares ou consequenciais, incluindo, mas sem limitação a, danos por perda de lucro, boa vontade, utilização do equipamento, dados ou outras perdas intangíveis (mesmo que a Kodak esteja ciente de tais danos), resultantes de: (i) uso ou incapacidade de uso do produto ou software; (ii) custo de aquisição de bens e serviços substitutos resultantes de qualquer tipo de produto, bens, dados, software, informações ou serviços; (iii) acesso não autorizado a alteração de seus produtos, software ou dados; (iv) declarações ou conduta de terceiros; (v) qualquer outra questão relacionada ao produto, software ou serviços.

O texto e as imagens neste documento são somente para referência e ilustração. As especificações nas quais se baseiam estão sujeitas a alterações. A Kodak pode fazer alterações neste documento a qualquer momento, sem aviso prévio. A Kodak, em seu nome e em nome das empresas subsidiárias e afiliados não assume a responsabilidade por erros editoriais e técnicos ou omissões cometidas neste documento, não podendo ser responsabilizada por danos incidentais, consequenciais, indiretos ou especiais, incluindo, sem limitação a, perda de uso ou alteração de dados, atrasos, perda de lucro ou de economias decorrentes do uso deste documento.

[www.creoservers.com](http://www.creoservers.com)

Interna 739-00642A-PB, Rev. A

Revisado em julho 2011

# Sumário

---

Introdução	1
Conteúdo destas notas da versão .....	1
Imprimindo este documento .....	1
Geral	2
Conteúdo do kit do software .....	2
DVD 1 .....	2
DVD 2 .....	2
DVD 3 .....	2
Ativação .....	3
Instalação .....	3
Modo de impressão padrão .....	3
Suporte ao modo duplex automático com papel de 300 g/m <sup>2</sup> .....	3
Suporte ao Apple Bonjour .....	3
Novos recursos	4
Ferramenta de perfil .....	4
Dicionário de cores PANTONE PLUS .....	4
Aprimorando a qualidade das transparências niveladas .....	4
Conjuntos de cores .....	4
Impressão de amostras de conjuntos de cores .....	5
Adobe PDF Print Engine 2.0 .....	5
Retoque de fotografia .....	6
Medindo uma cor pontual com o espectrofotômetro X-Rite i1 .....	7
Reenviando vários trabalhos para uma impressora virtual .....	7
RIP paralelo .....	7
Remote Workspace para Mac .....	7
Gerenciador de local remoto .....	8
Ferramenta Easy VDP File Creator .....	8
Mensagem de texto e notificações de e-mail .....	8
Ajuda on-line leve .....	8
Suporte ao retocador quase na linha .....	8
Kits opcionais .....	9
Limitações	10
Gerais .....	10
Fluxo de trabalho de PDF nativo .....	11
Problemas conhecidos	12
Usando o software do Servidor de impressão CX	13
Gerais .....	13
A substituição de fontes fica desativada por padrão .....	13
Gallop .....	13
Imprimindo .....	13
Página Admin .....	13



# Introdução

Bem-vindo às notas de versão do Servidor de impressão Xerox CX, ativado pela Creo Color Server Technology, para a impressora digital a cores Xerox 700. Este documento descreve informações gerais, limitações, problemas conhecidos e dicas sobre o Servidor de impressão CX.

## Conteúdo destas notas da versão

As notas de versão incluem as seguintes seções:

- *Geral* apresenta informações gerais sobre a versão do Servidor de impressão CX.
- *Novos recursos* descreve os novos recursos desta Servidor de impressão CX versão.
- *Limitações* apresenta as limitações desta versão do Servidor de impressão CX.
- *Problemas conhecidos* apresenta problemas conhecidos desta versão do Servidor de impressão CX.
- *Usando o software do Servidor de impressão CX* apresenta dicas sobre o uso do software do Servidor de impressão CX.

## Imprimindo este documento

Altere o tamanho do papel para imprimir este documento em qualquer impressora.

1. Abra o arquivo PDF no Adobe Acrobat.
2. No menu **Arquivo**, selecione **Imprimir**.  
A caixa de diálogo Imprimir é exibida.
3. Selecione o tamanho do papel desejado, por exemplo, A4 ou carta.
4. Na lista **Ajuste de escala de página**, selecione **Ajustar à área imprimível** ou **Reduzir à área imprimível**.

**Nota:** Os nomes na lista Ajuste de escala de página variam de acordo com a versão do software Adobe Acrobat.

5. Clique em **OK**.

Este documento é impresso em tamanho A4 ou carta.

# Geral

Esta seção apresenta informações gerais sobre o software do Servidor de impressão CX.

Para obter mais informações sobre o status de produtos, consulte as mensagens da interface de usuário da impressora digital a cores Xerox 700, por exemplo, montador de livretos cheio, frasco de resíduos, corotrons etc.

Para obter mais informações sobre a impressão de documentos mistos, consulte *Imprimindo documentos mistos no Servidor de impressão CX para a Impressora Xerox Color (734-01102A-PB, Rev. A)*.

O kit de ativação de imposição requer a instalação do software a partir do DVD. Para obter instruções, consulte o *Guia de referência visual*.

## Conteúdo do kit do software

O kit do software inclui três DVDs (DVD 1, DVD 2 e DVD 3). Cada DVD está descrito abaixo.

### DVD 1

O DVD 1 inclui o sistema operacional Microsoft Windows XP Professional com um menu personalizado para a reinstalação do Servidor de impressão CX.

### DVD 2

O DVD 2 inclui o software do Servidor de impressão CX (arquivos de instalação, arquivos PPD, drivers de impressora e utilitários). O Servidor de impressão CX foi testado com êxito com o software antivírus McAfee VirusScan 8.5 para o servidor Windows XP Professional.

### DVD 3

O DVD 3 contém os utilitários e a documentação do cliente e do serviço. O DVD possui partições para Macintosh e Windows e pode ser utilizado em ambas as plataformas. Você pode copiar o guia do usuário em qualquer estação de trabalho cliente que possua uma unidade de DVD-RW e enviá-lo para impressão em qualquer impressora.



## Ativação

A seqüência de ativação correta é: primeiro ativar a impressora Xerox 700 e, depois, ativar o Servidor de impressão CX.

## Instalação

É preciso conectar monitor, teclado e mouse ou usar uma conexão de área de trabalho remota para efetuar a configuração inicial.

## Modo de impressão padrão

O modo de impressão padrão da impressora digital a cores Xerox 700 mudou de simplex para duplex superior a superior.

## Suporte ao modo duplex automático com papel de 300 g/m<sup>2</sup>

A impressora Xerox 700 agora pode duplicar papel de 300 g/m<sup>2</sup>.

## Suporte ao Apple Bonjour

O Servidor de impressão CX fornece suporte ao Apple Bonjour. O Bonjour é um serviço para impressoras de edição. Quando você cria uma impressora virtual compartilhada, ela será automaticamente editada como uma impressora Bonjour.

# Novos recursos

## Ferramenta de perfil

**Nota:** A Ferramenta de perfil está disponível somente com o Power Kit criativo.

A Ferramenta de perfil permite-lhe criar perfis de destino que definem o espaço de cor da sua impressora e se baseiam nas combinações de papel e toner que você está utilizando.

## Dicionário de cores PANTONE PLUS

O Servidor de impressão CX agora inclui a biblioteca PANTONE PLUS e, além disso, continua a suportar os valores da biblioteca legada PANTONE. Você pode usar ambas as bibliotecas.

## Aprimorando a qualidade das transparências niveladas

**Nota:** Esta opção está disponível somente com o RIP CPSI.

Ela aprimora a qualidade das transparências que são niveladas nos arquivos PDF.

## Conjuntos de cores

**Nota:** O recurso de Conjuntos de cores está disponível somente com o Power Kit criativo.

O recurso de Definição de cor inclui quatro conjuntos de cores predefinidas. Cada conjunto de cor oferece as melhores configurações de qualidade e cor para um tipo de dados específicos ou características de produtos impressos.

As opções de Definição de cor são:

- **Definição de cor de fotos externas:** Recomendado para trabalhos que incluem principalmente fotos de paisagens
- **Definição de cor de fotos de pessoas:** Recomendado para trabalhos tais como álbuns de fotos de família
- **Definição de cor de materiais comerciais:** Recomendado para trabalhos que incluem gráficos e fotos, por exemplo, materiais de propaganda
- **Definição de cor de documentos corporativos:** Recomendado para trabalhos que são na maioria documentos de escritório, por exemplo arquivos de apresentação, páginas da Web e arquivos com gráficos e logotipos

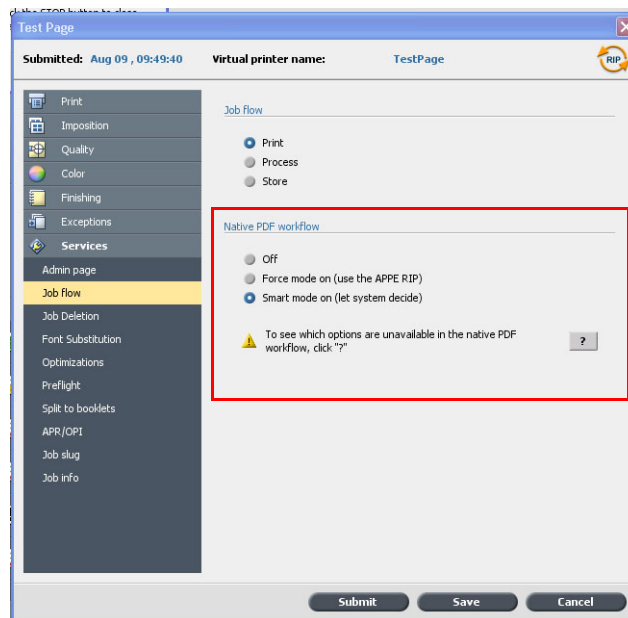
## Impressão de amostras de conjuntos de cores

Esta opção permite-lhe executar uma prova de seu trabalho ou de páginas do seu trabalho usando as opções dos Conjuntos de cores. Após enviar uma cópia de seu trabalho para impressão, verifique-a e selecione a melhor forma de imprimir. Quando você enviar todo o trabalho para impressão, use esse conjunto de cores.

## Adobe PDF Print Engine 2.0

O Servidor de impressão CX fornece suporte para o fluxo de trabalho de PDF nativo. Esse fluxo de trabalho processa arquivos PDF de forma original usando o Adobe PDF Print Engine (APPE). O RIP APPE assegura que designs e efeitos complexos, inclusive transparências, sejam reproduzidos de forma rápida e correta.

Você pode aplicar opções de fluxo de trabalho de PDF nativo na janela de parâmetros do trabalho, em **Serviços > Fluxo de trabalho**.

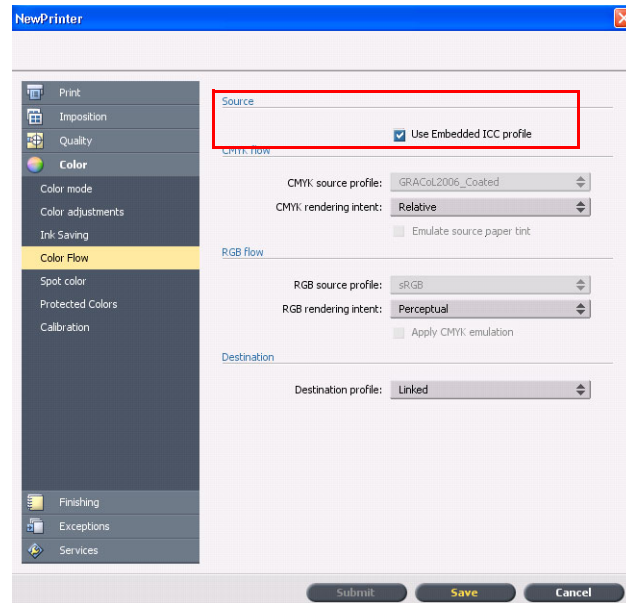


As seguintes opções estão disponíveis:

- **Desativado** — (configuração padrão) sempre usa o RIP CPSI (mesmo para arquivos PDF)
- **Modo de força ativado** — sempre usa o RIP APPE para arquivos PDF nativos. Todos os demais tipos de arquivo são processados com o RIP CPSI.
- **Modo inteligente ativado** — ativa o algoritmo do Modo inteligente. Esse algoritmo determina se um arquivo PDF exige ou não o fluxo de trabalho de PDF nativo e o aplica em função disso. Por exemplo, transparências e arquivos PDF com impressão sobreposta exigem o fluxo de trabalho de PDF nativo. Arquivos de texto sem transparências não exigem o fluxo de trabalho de PDF nativo. Quando um arquivo PDF não exige o fluxo de trabalho de PDF nativo, o RIP CPSI é aplicado.

Além disso, uma nova caixa de seleção, **Usar perfil ICC incorporado**, está disponível na janela de parâmetros do trabalho. Uma das vantagens de usar o fluxo de trabalho de PDF nativo é o fato de o arquivo PDF incluir opções de gerenciamento de cores, como perfis de origem incorporados, por exemplo. Quando você marca a caixa de seleção **Usar perfil ICC incorporado**, o Servidor de impressão CX respeita os perfis de cor do PDF para cada objeto. Se alguns dos elementos ou todos eles não incluírem um perfil, os perfis padrão serão aplicados. Por padrão, o perfil de origem e o perfil de destino que são selecionados na janela de parâmetros do trabalho são usados com o fluxo de trabalho de PDF nativo.

**Nota:** Em alguns casos, os resultados do RIP CPSI e do RIP APPE não serão idênticos.



Algumas das opções de cor e qualidade de imagem da janela de parâmetros do trabalho não são aplicáveis quando se trabalha com o fluxo de trabalho de PDF nativo. Você pode ver a lista dessas opções na área **Fluxo de trabalho de PDF nativo**.

## Retoque de fotografia

**Nota:** O recurso Retoque de fotografia está disponível somente com o Power Kit de processo.

Ele lhe permite retocar ou corrigir imagens jpeg em arquivos PDF. As seguintes opções estão disponíveis:

- **Exposição e opção de cor:** Corrige subexposição, superexposição e problemas menores de opção de cor em fotografias.
- **Ruído da imagem:** Reduz ruídos (como granulação causada por configurações de ISO altas) em uma fotografia.
- **Sombras e realces:** Realça detalhes em áreas escuras e claras de uma fotografia.

- **Olhos vermelhos:** Remove o efeito de olhos vermelhos nas fotografias tiradas com flash.
- **Artefatos JPEG:** Remove artefatos JPEG geralmente encontrados em arquivos JPEG de baixa qualidade ou altamente compactados, especialmente em áreas de gradiente e de vinhetas e nas bordas dos objetos.

## Medindo uma cor pontual com o espectrofotômetro X-Rite i1

**Nota:** O recurso de Seleção de cores está disponível somente com o Power Kit criativo.

Use o espectrofotômetro para obter valores de cor pontual de materiais impressos, tecido etc. e depois salve os valores CMYK equivalentes no dicionário de cores personalizadas.

## Reenviando vários trabalhos para uma impressora virtual

Aplique um conjunto de parâmetros modificado para os trabalhos selecionados e reenvie-os para processamento e impressão.

## RIP paralelo

**Nota:** O recurso de RIP paralelo está disponível somente com o Power Kit de processo.

Ele lhe permite processar simultaneamente dois arquivos.

## Remote Workspace para Mac

Você pode instalar a ferramenta Remote Workspace em um computador que execute o Mac OS e obter praticamente os mesmos recursos que ela oferece quando instalada no Windows. Quando a ferramenta Remote Workspace está instalada em um computador Mac, você pode executar quase todas as operações possíveis quando trabalha no Servidor de impressão CX localmente.

**Notas:**

- Você não pode efetuar calibração com o espectrofotômetro X-Rite i1 quando usa a ferramenta Remote Workspace.
- A ajuda do Eclipse não está disponível quando você acessa um servidor de cores Creo por meio da ferramenta Remote Workspace.

## Gerenciador de local remoto

O Remote Site Manager permite monitorar o status de vários Servidor de impressão CX e outros servidores Creo color conectados a uma impressora em sua rede.

O Remote Site Manager inclui a Área de trabalho remota e o Utilitário EZ Connect:

- Área de trabalho remota: Abre uma área de trabalho real para o servidor selecionado e permite importar, imprimir trabalhos e executar certos fluxos de trabalho. Vários usuários podem se conectar ao mesmo servidor simultaneamente de áreas de trabalho remotas e você pode alternar de um servidor para outro.
- EZ Connect: Permite visualizar informações de status de impressão atualizadas.

## Ferramenta Easy VDP File Creator

A ferramenta Easy VDP File Creator é um mecanismo de composição de página com base em modelos para web, que pode ser utilizado para criar trabalhos de dados variáveis e enviá-los para impressão no Servidor de impressão CX.

## Mensagem de texto e notificações de e-mail

Nesta versão, o Servidor de impressão CX suporta a configuração da sua conta de e-mail do servidor SMTP, conta de SMS do servidor SMTP e a adição de usuários que podem receber notificações predefinidas sobre o status da impressora por e-mail e mensagem de texto.

## Ajuda on-line leve

Nesta versão, o Servidor de impressão CX dispõe de uma ajuda em HTML que permite a rápida localização de tópicos sobre um determinado assunto na documentação. Para limitar o escopo de sua pesquisa, selecione somente as seções que lhe interessam.

## Suporte ao retocador quase na linha

Permite-lhe selecionar um dos dispositivos de acabamento quase na linha: Duplo DC-645 ou DSF-2000.

## Kits opcionais

- O Power Kit Criativo, que aumenta os recursos de cor e qualidade da imagem e inclui:
  - Espectrofotômetro X-Rite i-1
  - Importe um perfil de link de dispositivo
  - Informações de calibração avançadas
  - Cor pontual com base nos perfis de destino
  - Seletor de cores
  - Conjuntos de cores predefinidas
  - Amostras de conjuntos de cores de impressão
  - Ferramenta de perfil

**Nota:** Este pacote exige um dongle.

- Kit de acessórios, que inclui o teclado, o mouse e o monitor
- Suporte universal
- O Power Kit profissional, que estende o conjunto de recursos do Servidor de impressão CX com ênfase nos recursos solicitados por fornecedores de artes gráficas e de impressão comercial. O kit inclui:
  - Exceções de página dinâmicas
  - Criador de modelos de imposição
  - Enfocus PitStop
  - Arquia e recupera arquivos VDP
  - variação de cor pontual
  - Modo de impressão — progressiva, separações e personalizada
  - imprimindo teste de cores pontuais
  - Ferramenta de gerenciamento de VDP
  - Cabeçalho do trabalho

**Nota:** Este pacote exige um dongle.

- Power Kit de processo, que possibilita processamento mais rápido e menor tempo de produção do trabalho. O kit inclui:
  - Retoque de fotografia
  - RIP paralelo

**Nota:** Este pacote exige um dongle.

- Power Kit de Imposição, que permite que você crie assinaturas personalizadas e defina onde as marcas e os grupos serão colocados em uma folha. Além disso, há uma opção de montagem de trabalho interativa.

**Nota:** Este pacote exige um dongle.

# Limitações

Esta seção apresenta limitações no software do Servidor de impressão CX.

## Gerais

- Se você abre a ajuda on-line ou um dos tutoriais do software do Servidor de impressão CX, e depois abre o espaço de trabalho, a ajuda on-line e os tutoriais ficam ocultos atrás do espaço de trabalho.
- No parâmetro **Conjunto de cores**, se você seleciona a opção **Nenhum** após selecionar uma das opções de conjuntos de cores, o parâmetro não retorna à configuração padrão.
- Se o disco do usuário está cheio, é exibida uma mensagem indicando que ocorreu uma falha do trabalho na fila de processamento, sem indicação de que o disco do usuário está cheio.
- O arquivo PPD não inclui a lista inteira de parâmetros do trabalho. Para trabalhar com todas as opções da janela de parâmetros do trabalho, instale o software de driver de impressão.
- No Easy VDP File Creator, o campo **Nome da empresa** não é exibido na visualização de amostra.
- Às vezes, no painel Status da impressora do Servidor de impressão CX, a Bandeja 5 aparece vazia mesmo que haja papel carregado na bandeja.  
**Solução:** Remova o papel da Bandeja 5 e, em seguida, recoloque-o. Depois que a janela da bandeja for exibida na interface de usuário da impressora Xerox 700, confirme novamente o tipo e o tamanho corretos do papel. Quando você fizer isso, a Bandeja 5 será exibida corretamente no painel Status da impressora do Servidor de impressão CX.
- No Mac OS 10.6.7, quando você imprime várias cópias de um trabalho de uma página, essa página é impressa como duplex.
- Se houver uma falha de impressão que exija que a impressora seja desligada e, em seguida, ligada, você precisará também desligar e, em seguida, ligar o servidor de impressão CX para conseguir restabelecer a conexão.



## Fluxo de trabalho de PDF nativo

- A opção **Executar imediatamente** não pode ser usada com o fluxo de trabalho de PDF nativo.
- Não há opções de fluxo de trabalho de PDF nativo disponíveis por meio do software de driver de impressão.
- O fluxo de trabalho de PDF nativo fornece suporte apenas para fluxo de trabalho CMYK.
- No fluxo de trabalho de PDF nativo, as seguintes opções não serão aplicadas:
  - Otimização de PDF
  - Qualidade alta dos gráficos
  - Uso de valores CMYK protegidos
  - Uso de valores RGB protegidos
  - Uso de valores cinza protegidos
  - Tentativa de processamento automático CMYK (passar para relativo)
  - Tentativa de processamento automático RGB (passar para perceptivo)
  - Dividir em livretos
  - Substituição de fonte

# Problemas conhecidos

- Quando se trabalha do Prinergy Digital Submit e se usa o software de tiquete de trabalho Creo, alguns parâmetros não são mapeados corretamente para o Servidor de impressão CX.
- Quando se tenta continuar a impressão, o trabalho começa a ser impresso do início.
- Às vezes, o erro 045-360 ocorre quando se estabelece a primeira conexão entre o Servidor de impressão CX e a impressora.
- Quando se usa o retocador quase na linha, os códigos de barras e as marcas dos cantos não são impressos.
- Algumas consultas falham quando se trabalha com o envio de JDF/JMF.

# Usando o software do Servidor de impressão CX

Esta seção apresenta dicas sobre o uso do software do Servidor de impressão CX.

## Gerais

### A substituição de fontes fica desativada por padrão

Para evitar a falha de um trabalho devido à ausência de fontes, marque a caixa de seleção **Usar substituição de fontes** na janela de parâmetros do trabalho.

## Gallop

O Gallop permite iniciar a impressão de um trabalho longo, geralmente VDP, enquanto o trabalho ainda está sendo processado. O parâmetro **Gallop** é normalmente usado para trabalhos grandes ou complexos que demoram mais para fazer RIP.

## Imprimindo

### Página Admin

Se você optar por imprimir uma página Admin com um trabalho de folha com meia dobra Z, a página Admin será impressa como uma folha com meia dobra Z.





