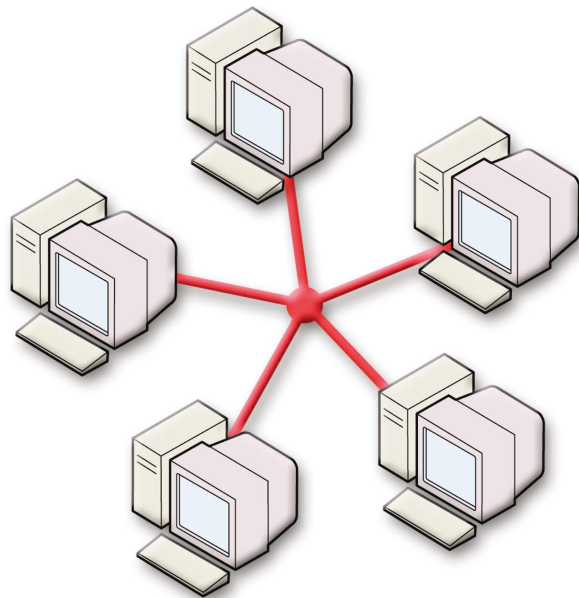




網路指南



版權所有 © 2002, Xerox Corporation。保留一切權利。根據美國著作權法，保留未出版的所有版權。未經 Xerox Corporation 同意，本出版品之內容不得以任何方式翻印。

版權保護包括目前法令或司法管轄允許，或下文中所認可之各類型版權條款與資訊（無範圍限制），亦包括從螢幕所顯示之軟體程式所衍生的物件，例如樣式、範本、圖示、螢幕顯示、外觀等項目。

XEROX®、The Document Company®、the stylized X、CentreWare®、DocuPrint®、Made For Each Other®、Phaser®、PhaserShare®、the TekColor® icon 和 WorkSet® 為 Xerox Corporation。infoSMART™、PhaserPort™、PhaserPrint™、PhaserSMART™、PhaserSym™、PhaserTools™ 的註冊商標且 TekColor™ 名稱為 Xerox Corporation 的註冊商標。

Adobe®、Acrobat®、Acrobat® Reader®、Illustrator®、PageMaker®、Photoshop®、PostScript®、ATM®、Adobe Garamond®、Birch®、Carta®、Mythos®、Quake® 和 Tekton® 為其註冊商標，Adobe Jenson™、Adobe Brilliant Screens™ technology 和 IntelliSelect™ 為 Adobe Systems Incorporated 或其某些管轄範圍內所註冊的子公司之註冊商標。

Apple®、LaserWriter®、LocalTalk®、Macintosh®、Mac® OS、AppleTalk®、TrueType2®、Apple Chancery®、Chicago®、Geneva®、Monaco®，及 New York® 皆為註冊商標，QuickDraw™ 則為 Apple Computer Incorporated 之註冊商標。

Marigold™ 及 Oxford™ 為 AlphaOmega Typography 之註冊商標。

Avery™ 為 Avery Dennison Corporation 之註冊商標。

PCL® 及 HP-GL® 均為 Hewlett-Packard Corporation 之註冊商標。

Hoefler Text 為 Hoefler Type Foundry 所設計。

ITC Avant Guard Gothic®、ITC Bookman®、ITC Lubalin Graph®、ITC Mona Lisa®、ITC Symbol®、ITC Zapf Chancery® 及 ITC Zapf Dingbats® 皆為 International Typeface Corporation 之註冊商標。

Bernhard Modern™、Clarendon™、Coronet™、Helvetica™、New Century Schoolbook™、Optima™、Palatino™、Stempel Garamond™、Times™ 及 Univers™ 均為 Linotype-Hell AG 與（或）其所屬公司之註冊商標。

MS-DOS® 及 Windows® 為 Microsoft Corporation 之註冊商標。

以 TrueType® 格式的 Wingdings™ 為 Microsoft Corporation 之產品。WingDings 為 Microsoft Corporation 之註冊商標，TrueType 是 Apple Computer, Inc. 之註冊商標。

Albertus™、Arial™、Gill Sans™、Joanna™ 及 Times New Roman™ 為 Monotype Corporation 之註冊商標。

Antique Olive® 為 M. Olive 之註冊商標。

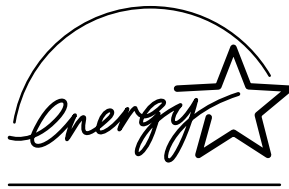
Eurostile™ 為 Nebiolo 之註冊商標。

Novell® 及 NetWare® 為 Novell, Incorporated 之註冊商標。

Sun® 及 Sun Microsystems® 為 Sun Microsystems, Incorporated 之註冊商標。SPARC® 為 SPARC International, Incorporated 之註冊商標。SPARCstation™ 為 SPARC International, Incorporated 之商標，獨家授權予 Sun Microsystems, Incorporated。

UNIX® 為美國及其他國家之註冊商標，由 X/Open Company Limited 獨家授權。

作為 ENERGY STAR® 的事業夥伴，Xerox Corporation 已決定讓本產品將符合 ENERGY STAR 能源節約要求。ENERGY STAR 的名稱及商標為美國的註冊標記。



本產品使用 John Halleck 所寫的 SHA-1 程式碼，並已獲得作者同意使用。

獲得美國專利 4,558,302 授權，本產品採用 LZW。

其他標記均為相關公司的商標或註冊商標。

由 Phaser 7300 彩色印表機所產生的 PANTONE® 色彩係為四色與 / 或三色混合處理的模擬色彩，可能無法符合 PANTONE 所認同的實心色彩標準。請使用目前的 PANTONE Color Reference Manuals (PANTONE 色彩參考手冊) 以查詢準確的色彩。

唯有安裝由 PANTONE 授權的標準驅動程式，才能使此產品獲得 PANTONE 的色彩模擬效果。若要取得目前領有合格執照者名單，請洽 Pantone, Inc.。

目錄

IP 位址	1
簡介.....	1
自動處理 IP 位址.....	1
設定印表機 IP 位址的其他方法.....	1
從前面板設定 IP 位址.....	2
啟動印表機上的 DHCP.....	3
使用 CentreWare Internet Services 設定 IP 位址.....	3
使用 CentreWare Internet Services 重設印表機.....	3
網域名稱服務 (DNS).....	3
使用 CentreWare Internet Services 設定 DNS.....	4
動態網域名稱服務 (DDNS).....	4
列印管理	5
簡介.....	5
設定與印表機的連接.....	5
執行 Xerox Installer.....	5
取得印表機的 URL (網路路徑).....	6
建立 IPP 印表機.....	6
管理印表機使用.....	6
CentreWare DP for NetWare.....	6
CentreWare MC (Microsoft Management Console).....	7
CentreWare Internet Services.....	7
CentreWare Web.....	7
列印管理功能.....	8
工作會計.....	8
MaiLinX 警告.....	9
使用狀況報表.....	9
列印使用狀況報表.....	10
透過電子郵件傳送報表.....	11
Xerox Usage Analysis Tool.....	12
Windows 95/98/Me 網路	13
準備步驟.....	13
快速光碟安裝步驟.....	13
其他安裝方法.....	14
Xerox TCP/IP Port Monitor.....	14
PhaserPort 軟體.....	15
Windows 95/98/Me 故障排除.....	15

Windows NT 4.x 網路	17
準備步驟	17
快速光碟安裝步驟	17
其他安裝方法	18
快速安裝步驟 (Microsoft TCP/IP 協定)	18
快速安裝步驟 (AppleTalk 協定)	19
Xerox TCP/IP Port Monitor	20
Windows NT 4.x 故障排除 (TCP/IP)	21
Windows NT 4.x 故障排除 (AppleTalk)	22
Windows 2000/XP 網路	23
準備步驟	23
快速光碟安裝步驟	23
其他安裝方法	24
快速安裝步驟 (Microsoft TCP/IP 協定)	24
快速安裝步驟 (AppleTalk 協定)	25
Xerox TCP/IP Port Monitor	26
Windows 2000/XP 故障排除 (TCP/IP)	27
Windows 2000/XP 故障排除 (AppleTalk)	28
Macintosh EtherTalk 網路 (MacOS 8.x/9.x/X, 版本 10.1)	30
要求	30
啟動 EtherTalk	30
快速安裝 MacOS 8.x 和 9.x 的步驟	30
為 TCP/IP 設定 Macintosh Ethernet 埠	30
建立內含 LaserWriter 8.5.1 或以上的 LPR 印表機	31
建立內含 LaserWriter 8.6 的 AppSocket 印表機	31
MacOS 系統的 PhaserPort 要求	32
MacOS X 10.1 版的快速安裝步驟	33
要求	33
設定 TCP/IP 或 AppleTalk 的 Macintosh Ethernet 埠	33
利用 MacOS X 10.1 版本建立 LPR 印表機	33
用 MacOS X 10.1 版本建立 AppleTalk 印表機	33
Macintosh 故障排除 (MacOS 8.x/9.x/10.1)	34
Macintosh 故障排除循序漸進的步驟	34

Novell NetWare 3.x/4.x/5.x Network	35
NetWare 網路的設定軟體	35
快速設定	35
Advanced setup	36
NetWare 3.x/4.x/5.x 列印伺服器設定	36
使用 CentreWare DP 設定	36
以集結模式或針對 NetWare 目錄服務 (NDS) 的進階設定	36
Novell NetWare 分散式 / 企業列印服務 (NDPS/NEPS)	36
Novell NetWare 故障排除	37
要求	37
Novell NetWare 故障排除快速檢查	37
Novell NetWare 故障排除循序漸進的步驟	38
UNIX/Linux 網路	41
簡介	41
快速安裝步驟	41
其他資源	42
索引	43

IP 位址

簡介

識別網路上的印表機時需要使用 Internet 協定 (IP) 位址。請使用這一節中的程序來設定印表機的 IP 位址。

- 自動處理 IP 位址 — 請參閱第 1 頁。
- 設定印表機 IP 位址的其他方法 — 請參閱第 1 頁。
- 動態網域名稱服務 (DDNS) — 請參閱第 4 頁。

《網路手冊》的其他章節包括特定作業系統的安裝步驟。

自動處理 IP 位址

在下述情況時，Windows 版的 Xerox 安裝程式會設定印表機的 IP 位址：

- 印表機已與網路連結。
- 用戶端電腦上已安裝及設定 TCP/IP。
- 尚未從印表機前面板或由「動態主機設定通訊協定」(DHCP) 指定 IP 位址。DHCP 是一種網路伺服器可在其中動態配置 IP 位址的系統。此印表機即為 DHCP 用戶端。當您重設印表機時，印表機會從 DHCP 伺服器處收到一個 IP 位址。

在安裝過程中，您可以使用系統自動指定的位址，也可以自行指定位址。對小型網路而言，自動指定的位址在大多數情況下都可以使用。而對於大型網路來說，請讓您的網路系統管理員決定是否使用系統所自動指定的位址。

設定印表機 IP 位址的其他方法

您可以使用下列任何一種方式來設定印表機的 IP 位址：

- 前面板
- DHCP
- **CentreWare Internet Services** (CentreWare 網際網路服務) 是一種使用 Web 技術的印表機管理與支援工具。有了 CentreWare IS 軟體，您可以存取印表機狀態並透過 TCP/IP 網路使用 Web 瀏覽器來管理印表機。
- 在 UNIX 系統中，請使用 Xerox 所提供的殼層指令檔來準備一個設定檔。將設定檔傳至印表機後，IP 位址資訊便會儲存於印表機的記憶體中，印表機在重設時即可讀取該設定檔。

- PostScript 公用程式檔案可用於沒有 BOOTP 或 DHCP 的主機上—請參閱**印表機安裝程式和公用程式光碟**上的 ReadMe 檔案。個人電腦的 ReadMe 檔案在**印表機安裝程式和公用程式光碟**的 *UTILS* 目錄中；而 Macintosh 的 ReadMe 檔案則在 *Network Utilities* 資料夾中。

註

當您同時使用兩種或多種方法來設定 IP 位址，印表機會使用最先成功取得的位址。

設定 IP 位址所需的資料

資訊	說明
印表機的網際網路 (IP) 位址	格式為 xxx.xxx.xxx.xxx，其中 xxx 代表從 0 至 255 間的一個十進位數字。
網路遮罩	若您不確定要選擇哪一個遮罩，此處請保留空白。印表機會自行選擇適合的遮罩。
預設路由器 / 閘道位址	您需要路由器的位址來從本端網路以外的任何地方與印表機連結。

從前面板設定 IP 位址

有關使用前面板的詳細資訊，請參考**互動式文件光碟**上《*功能手冊*》中**前面板**的章節。

註

在您從印表機的前面板上設定 IP 位址前，必須先將 DHCP 設定為**關閉**。

1. 反白選取**功能表**，再按下 **OK** (確定) 鍵。
2. 按下**箭號**按鍵以捲動至**連結設定功能表**，並按 **OK** 鍵。
3. 按下**箭號**按鍵以捲動到 **TCP/IP 位址功能表**，並按 **OK** 鍵。
4. 按**上箭號**或**下箭號**按鍵以捲動到 **TCP/IP 位址**，並按 **OK** 鍵。
5. 確認 IP 位址中的字元。所輸入的 IP 位址為 xxx.xxx.xxx.xxx 格式，應該有 12 個字元。其中每一個區段都代表一個從 0 到 255 的數字。
6. 按**上箭號**或**下箭號**按鍵，捲動到代表位址第一區段的正確號碼。按 **OK** 鍵接受該區段。
7. 對其餘的區段重複步驟 6。
8. 按**上箭號**或**下箭號**按鍵，捲動至 **TCP/IP 網路遮罩**。
9. 按**上箭號**或**下箭號**按鍵，捲動到代表位址第一區段的正確號碼。按 **OK** 鍵接受該區段。
10. 對其餘的區段重複步驟 9。
11. 按**上箭號**或**下箭號**按鍵，捲動到 **TCP/IP 閘道器**。
12. 按**上箭號**或**下箭號**按鍵，捲動到代表位址第一區段的正確號碼。按 **OK** 鍵接受該區段。
13. 對其餘的區段重複步驟 12。
14. 要結束功能表系統，捲動到**結束**並按一下 **OK** 鍵。

啟動印表機上的 DHCP

確認已設定前面板或使用 CentreWare IS 啟動印表機 DHCP 協定。

註

若要判斷印表機的 IP 位址，請從前面板中選取**印表機 ID**、或列印「設定頁」的副本。有關使用前面板的詳細資訊，請參考**互動式文件光碟**上《*功能手冊*》中**前面板**的章節。

使用 CentreWare Internet Services 設定 IP 位址

CentreWare IS 是一種使用 Web 技術的印表機管理及支援工具。有了 CentreWare IS 軟體，您可以存取印表機狀態並透過 TCP/IP 網路使用 Web 瀏覽器來管理印表機。若需詳細資訊，請參考**列印管理**一節中的 **CentreWare Internet Services (IS)**（CentreWare 網際網路服務）。

用其他方式設定印表機 IP 位址後，您可用 CentreWare IS 來設定其餘的 TCP/IP。

1. 將印表機的 IP 位址輸入瀏覽器中，透過 CentreWare IS 連接至印表機。
2. 在印表機 CentreWare IS 主頁右側，按一下 **Properties** (內容)。
3. 在左側的 **Protocols** (協定) 之下，按一下 **TCP/IP**。
4. 輸入印表機設定值並在頁底點選 **Save Changes** (儲存變更)。

使用 CentreWare Internet Services 重設印表機

1. 將印表機的 IP 位址輸入瀏覽器中，透過 CentreWare IS 連接至印表機。
2. 在印表機 CentreWare IS 主頁的右側，按一下 **Properties** (內容)。
3. 在 **General** (一般) 標籤中，選擇 **Resets** (重設)。
4. 按一下 **Reset Printer** (重設印表機)。印表機於完成重設後才會更新網頁。

網域名稱服務 (DNS)

此印表機的內嵌 DNS 存根解譯器可支援 DNS。DNS 解譯器協定可與一個或多個 DNS 伺服器連結，來要求主機的 IP 位址或 IP 位址的主機名稱。

若要在印表機上使用 IP 主機名稱，系統管理員必須先設定好一個或多個 DNS 伺服器，以及本機 DNS 網域名稱空間資料庫。

若要設定印表機的 DNS，需提供最多兩個 DNS 名稱伺服器的 IP 位址。設定印表機有兩種方式：

- DHCP
- TCP/IP — 請參閱下一節。

使用 CentreWare Internet Services 設定 DNS

設定好印表機的 IP 位址後，您可以用 **CentreWare IS**（CentreWare 網際網路服務）來設定印表機的 DNS。

1. 將印表機的 IP 位址輸入瀏覽器中，透過 CentreWare IS 連接至印表機。
2. 在印表機 CentreWare IS 主頁的右側，按一下 **Properties** (內容)。
3. 在 **Protocols** (協定) 群組中，點選 **TCP/IP**。
4. 在 **DNS Settings** (DNS 設定) 下，將 **Domain Name Service Resolver** (網域名稱服務解譯器) 設定為 **ON** (開啟)。
5. 輸入下列資料：
 - 主名稱伺服器 IP 位址 (必填)
 - 輔名稱伺服器 IP 位址 (選填)
6. 當您完成輸入設定值後，按一下頁底的 **Save Changes** (儲存變更)。

動態網域名稱服務 (DDNS)

此印表機可透過 DHCP 支援動態 DNS。您必須先啟動 DHCP 才能使用 DDNS 功能。若要啟動 DHCP：

1. 將印表機的 IP 位址輸入瀏覽器中，透過 CentreWare IS 連接至印表機。
2. 在印表機 CentreWare IS 主頁右側，按一下 **Properties** (內容)。
3. 在左側的 **Protocols** (協定) 之下，按一下 **TCP/IP**。
4. 將 **BOOTP/DHCP** 選項設定為 **ON** (開啟)。

若要啟動 DDNS，請輸入下列 DDNS/WINS 設定資訊：

- DDNS - 設定為 **ON** (開啟)。
 - 釋出主機名稱 - 設定為 **NO** (無)。
 - DDNS/WINS 名稱 - 使用 Xerox 提供的預設名稱或輸入其他名稱。
 - 主名稱伺服器 IP 位址 (必填)
 - 輔名稱伺服器 IP 位址 (選填)
5. 當您完成輸入設定值後，按一下頁底的 **Save Changes** (儲存變更)。

列印管理

簡介

請依照以下程序啟動您作業系統的 Xerox 安裝程式。下列章節亦含有必要資訊：

- 管理印表機使用 — 請參閱第 6 頁。
 - CentreWare DP for NetWare — 請參閱第 6 頁。
 - CentreWare MC (Microsoft Management Console) — 請參閱第 7 頁。
 - CentreWare Internet Services — 請參閱第 7 頁。
 - CentreWare Web — 請參閱第 7 頁。
- 列印管理功能 — 請參閱第 8 頁。
- 工作會計 — 請參閱第 8 頁。
- 使用狀況報表 — 請參閱第 9 頁。

設定與印表機的連接

執行 Xerox Installer

單一的整合安裝程式可用來安裝印表機驅動程式以及其他軟體。Xerox 安裝程式可自動執行印表機的安裝工作，並建立印表機功能。大多數情況下，您只需要作幾個安裝上的選擇，按一下**下一步**在不同的畫面之間移動。

Windows 95/98/Me/NT/2000

1. 將印表機的**印表機安裝程式和公用程式光碟**插入光碟機中。
 - 若 Windows 的自動執行功能在啟動狀態下，則將會自動啟動光碟。
 - 若 Windows 的自動執行功能是關閉的，請連按兩下**我的電腦**，然後再於光碟圖示上連按兩下以啟動光碟機，最後在 startup.exe 上按兩下。
2. 遵循螢幕上的指示完成安裝工作。

Macintosh

1. 將印表機的**印表機安裝程式和公用程式光碟**插入光碟機中。
2. 按一下**先啟動我**。
3. 遵循螢幕上的指示完成安裝工作。

取得印表機的 URL (網路路徑)

1. 將印表機的 IP 位址輸入瀏覽器中，透過 **CentreWare IS** (CentreWare 網際網路服務) 連接至印表機。
2. 在 CentreWare IS 主頁上，按一下 **Properties** (內容)。
3. 在螢幕左側的**協定**群組中，按一下 **IPP (Internet 列印協定)**。在 CentreWare IS IPP 頁上的**網路路徑**欄位會顯示此印表機的 URL。

建立 IPP 印表機

1. 從您的個人電腦上，選取**開始、設定**，然後選擇**印表機**。
2. 按兩下**新增印表機**啟動「Microsoft 新增印表機精靈」。
3. 收到提示時，選擇**網路印表機**。
4. 當提示「網路路徑」(Windows 9x) 或 URL (Windows NT/2000/XP) 時，輸入印表機的 URL，請使用以下格式：

`http://printer-ip-address`
5. 在 `printer-ip-address` 之處以您的印表機 IP 位址或 DNS 名稱取代。(印表機的 URL 顯示於**網路路徑**欄位裡的 CentreWare IS IPP 頁上。)

管理印表機使用

CentreWare DP for NetWare

CentreWare DP 是一種方便使用的列印管理軟體，它可以在 Windows 95/98/Me、Windows NT 4.x、和 Windows 2000/XP 等作業系統上執行。透過點選式瀏覽，您可以輕鬆快速地在網路上安裝、連接及設定印表機。並且提供網路管理員網路印表機的設定程序與管理。

下表將列出 CentreWare DP 的主要功能與優點。

功能	優點
Setup Wizard	提供您逐步指引以快速設定印表機並在網路上執行。
Advanced Setup	提供使用多個檔案伺服器與佇列的工具。
Instant Status	讓您隨時都可以透過「印表機清單」選取印表機並查看其狀況。
Remote Configuration and Management	讓您能夠從工作站中執行大部分的設定與監控工作。
Printer Upgrades	讓您能從工作站升級印表機 (如果適用於您的印表機型號)。

有關 CentreWare DP 使用和作業的特定資訊，請參考《*CentreWare DP User Guide*》(*CentreWare DP 用戶手冊*)。所有 CentreWare 軟體和文件都在 **Advanced Printer Management Tools CD-ROM** (進階印表機管理工具光碟) 上。

CentreWare MC (Microsoft Management Console)

CentreWare MC 能讓 IP 找到配備內嵌 Web 伺服器的印表機。Xerox 印表機中的內嵌 Web 伺服器稱為 **CentreWare Internet Services** (CentreWare 網際網路服務)。

若要在已啟動 TCP/IP 協定的 Windows NT 4.x (Service Pack 6 或更新) 或 Windows 2000/XP 網路上安裝和管理多台印表機，請使用 Xerox CentreWare MC 嵌入 Microsoft Management Console。請參考 **Advanced Printer Management Tools CD-ROM** (進階印表機管理工具光碟) 上的《CentreWare MC User Guide》(CentreWare MC 用戶手冊)。

CentreWare Internet Services

CentreWare IS 是一種使用 Web 技術的印表機管理及支援工具。有了 CentreWare IS 軟體，您可以存取印表機狀態並透過 TCP/IP 網路使用 Web 瀏覽器來管理印表機。

CentreWare IS 讓您可以進行以下工作：

- 接收印表機狀態與管理印表機，不受網路伺服器與作業系統的影響。
- 為您本端 Web 伺服器的支援頁定義一個連結。
- 使用內建的連結到 Xerox 網站取得線上手冊與技術支援資料。

CentreWare IS 提供您方便使用又一致性的介面，可用於本說明書中所描述絕大部分的設定工作。

CentreWare IS 只需要一個 Web 瀏覽器以及印表機和網路間的 TCP/IP 連接 (適用 Windows/Macintosh/UNIX 環境)。(TCP/IP 和 HTTP 在印表機上一定得是啟動狀態。)

有關使用 CentreWare IS 的所有資料，請參閱 CentreWare IS 線上說明。

CentreWare Web

CentreWare Web 是多家廠商的列印管理、安裝及故障排除應用程式，此程式可使用 Web 瀏覽器自遠端管理、安裝和排除網路印表機的故障。我們發現網路或列印伺服器上的印表機，皆是透過 TCP/IP 網路使用 RFC-1759 SNMP (Simple Network Management Protocol, 簡易網路管理協定) 來搜尋與管理。

其中部分功能是由 CentreWare Web 所提供：

- 從遠端新增連接埠、佇列和驅動程式至 Windows 2000/XP 和 NT4.x SP6 列印伺服器的功能。
- 安裝、故障排除、升級、和複製精靈可協助所有使用者執行管理性的工作。
- 將 CentreWare Web 安裝在伺服器上，讓網路上能用瀏覽器存取 Internet 的用戶端皆可使用。
- 支援多重使用者，並提供不同的使用者存取等級 / 權限，如管理員或訪客。
- 搜尋本機或遠端子網路上的印表機。
- 依排定的時間自動搜尋印表機。
- 產生報表。
- 連接至印表機 Web 伺服器以取得其他特定的印表機功能，包括說明。

有關 CentreWare Web 的操作和使用資訊，請參考《CentreWare Web User Guide》(CentreWare Web 用戶手冊) (在 **Advanced Printer Management Tools CD-ROM** (進階印表機管理工具光碟) 上) 和線上說明。

列印管理功能

工作會計

印表機會將列印工作的資訊存在一個記錄檔中。該記錄檔不是存於印表機的記憶體內就是在可能連接於印表機的選配的硬碟上。若該記錄檔是存於印表機的記憶體內的話，當印表機一重設，所有的記憶便會流失。因此建議使用硬碟儲存工作會計。

記錄檔的內容是工作會計記錄的清單。每筆記錄包含如使用者名稱、工作名稱、已列印頁數、列印時間與已使用碳粉 / 蠟塊等欄位。不是所有印表機都能支援所有的欄位。相關細節請參考 **CentreWare IS** (CentreWare 網際網路服務) 或 CentreWare Web 的線上說明。

所報告的工作會計數值，會依每次列印時使用的協定與列印指令不同而有差異。例如，捨 NetWare 不用而用 NPRINT 的話能提供印表機有關列印工作的最完整資料。使用 Windows 與 NetWare 的話，工作名稱通常為 LST：或 LST:BANNER。其他埠的各項工作可能會對工作提供更少的資料。

透過 CentreWare IS 和 CentreWare Web 可以使用工作會計。

使用 CentreWare IS

1. 將印表機的 IP 位址輸入瀏覽器中，透過 CentreWare IS 連接至印表機。
2. 在 CentreWare IS 主頁的右側，按一下 **Jobs** (工作)。

Job Accounting Links (工作會計連結) 頁上的連結能讓您瀏覽、下載與清除工作會計記錄。

有關 CentreWare IS 工作會計的完整資料，包括清除工作資訊、下載工作資訊到檔案和工作會計檔案格式，請參閱 CentreWare IS 線上說明。

MaiLinX 警告

MaiLinX 警告可讓印表機在下列情況下自動傳送電子郵件至系統管理員與他處：

- 當印表機發生錯誤，警告與告警會出現。
- 當印表機須要檢查時（例如需要維修服務或補充耗材）。
- 當需要回覆 CentreWare IS Remote Internet Printing (CentreWare IS 遠端 Internet 列印) 訊息時。有關「CentreWare IS 遠端 Internet」列印的詳細資訊，請參閱線上說明。

三位終端用戶會接收到訊息：系統管理員、服務與主要使用者。印表機報告產生的錯誤、告警與警告訊息都能分別指定送到任何其中一位用戶。您可以自訂「狀態通知」訊息中的訊息文字和主題內容。

「狀態通知」是由印表機的 SMTP (Simple Mail Transport Protocol) 客戶所提供。

設定 CentreWare IS 的狀態通知

1. 將印表機的 IP 位址輸入瀏覽器中，透過 **CentreWare IS**（CentreWare 網際網路服務）連接至印表機。
2. 在 CW IS 主頁的右側，按一下 **Properties**（內容）。
3. 在頁面的左側，按一下 **Mail Alerts**（郵件警告）。
4. 依照頁上所述的指示設定狀態通知。
5. 按一下 **Save Settings**（儲存設定）來儲存所做的修改。

若要了解「CentreWare IS 狀態通知」的完整資訊，請參閱 CentreWare IS 線上說明。

使用狀況報表

印表機能印出詳細的使用狀況。使用狀況報表可追蹤 100 個項目，包括：

- 專用的印表機資訊，例如印表機名稱、安裝日期、總列印頁數、可增選的功能安裝與網路 ID。
- 耗材用量資料（例如碳粉或蠟塊）。隨時掌握耗材用量能讓您事先補貨，讓印表機隨時都有材料可用。
- 底材與紙匣資料，例如紙張與投影片印製的次數比較，或每個紙匣的使用頻率。
- 工作特性，例如尺寸與工作計時。

報表類型

- **工作報表** — 工作報表包含最近一次列印的資訊。本報表只能用電子郵件傳送，無法列印出來，因為列印本報表的結果將會產生新的列印工作，進而覆寫報表資料。本工作報表對於每項工作都需分別計價時很有用。
- **完整報表** — 完整報表包含此印表機過去所有的工作及全部的使用細節資訊。完整報表有幾種不同的格式。細節請參閱下表。

完整報表格式

列印出	已寄出電子郵件
可檢視；各欄位均標示清楚。有以下三種格式： <ul style="list-style-type: none"> ■ 省略空白欄位 ■ 顯示所有欄位 ■ 光學字元辨識。所有欄位都已顯示出標籤，但報表的設定是利用光學字元辨識設備來讀取。所有文字皆使用單行間距字型，而且每個資料數值都在頁上的固定位置。 	有以下兩種格式： <ul style="list-style-type: none"> ■ 供檢視用。省略空白欄位；各欄位有標籤以便辨識。 ■ 供試算表使用。顯示所有欄位；易於把資料輸入試算表，大多數資料都編上號碼，欄位標籤省略。

設定使用狀況報表

1. 將印表機的 IP 位址輸入瀏覽器中，透過 **CentreWare IS**（CentreWare 網際網路服務）連接至印表機。
2. 在主頁的右側，按一下 **Jobs**（工作）。
3. 在主頁左側選擇 **Usage Profile**（使用狀況），然後按一下 **Usage Profile Properties**（使用狀況內容）。
4. 按本頁指示設定報表。
5. 按一下 **Save Changes**（儲存變更）來儲存所作的修改。

有關使用狀況報表的完整資訊，包括報表中每個欄位的介紹，請參閱 CentreWare IS 線上說明。

列印使用狀況報表

從前面板

註

有關使用前面板的詳細資訊，請參考**互動式文件光碟**上《*功能手冊*》中的**前面板**一節。

1. 反白選取**功能表**，再按下 **OK**（確定）鍵。
2. 按下**上箭號**或**下箭號**按鍵以捲動到**支援功能表**。
3. 按 **OK** 鍵。
4. 按下**上箭號**或**下箭號**按鍵以捲動到**使用狀況功能表**。
5. 按 **OK** 鍵。
6. 按下**上箭號**或**下箭號**按鍵以捲動到**列印使用狀況**。
7. 按 **OK** 鍵。

8. 要結束功能表系統，捲動到**結束**並按一下 **OK** 鍵。

使用 CentreWare IS

1. 將印表機的 IP 位址輸入瀏覽器中，透過 **CentreWare IS**（CentreWare 網際網路服務）連接至印表機。
2. 在主頁的右側，按一下 **Jobs**（工作）。
3. 在主頁左側，按一下 **Usage Profile**（使用狀況）。
4. 按一下 **Print Usage Profile Report**（列印使用狀況報表）來列印不含空白欄位的完整報表。

透過電子郵件傳送報表

從前面板

註

若要透過電子郵件傳送「使用狀況」報表，印表機必須透過 CentreWare Internet Services 做適當的設定，請參閱第 7 頁“CentreWare Internet Services”。

1. 反白選取**功能表**，再按下 **OK**（確定）鍵。
2. 按下**上箭號**或**下箭號**按鍵以捲動到**支援功能表**。
3. 按 **OK** 鍵。
4. 按下**上箭號**或**下箭號**按鍵以捲動到**使用狀況功能表**。
5. 按 **OK** 鍵。
6. 按下**上箭號**或**下箭號**按鍵以捲動到**用電子郵件傳送完整報表**或**用電子郵件傳送工作報表**。
7. 按 **OK** 鍵。
8. 要結束功能表系統，捲動到**結束**並按一下 **OK** 鍵。

使用 CentreWare IS

註

若要透過電子郵件傳送「使用狀況」報表，MaiLinX 必須透過 CentreWare IS 做適當的設定，請參閱第 9 頁“MaiLinX 警告”。

1. 將印表機的 IP 位址輸入瀏覽器中，透過 CentreWare IS 連接至印表機。
2. 在主頁的右側，按一下 **Jobs**（工作）。
3. 在主頁左側，按一下 **Usage Profile**（使用狀況）。
4. 在 **Send to Specific Address**（傳送到特定位址）欄位中輸入所要的電子郵件位址。
5. 按一下 **Send Usage Profile Report**（送出使用狀況報表）。

Xerox Usage Analysis Tool

Xerox Usage Analysis Tool (Xerox 使用分析工具) 是個 Windows 客戶端 / 伺服器應用程式，讓系統管理員能自動追蹤 Xerox 印表機的使用並得到工作會計記錄。這個工具能支援擁有一個多使用者與印表機的大型網路。

工作會計與印表機使用記錄都存在知識庫中。這個應用程式能使用單一的伺服器同時在多重用戶端執行。資料可以輸出至試算表以便檢視、分析與計價用。

有關 Xerox Usage Analysis Tool 的完整資訊，在本應用程式的線上輔助說明系統中都可找到。

系統需求

- IP 網路
- 含 Ethernet 介面的 Xerox Phaser 印表機 (建議您使用可選擇的硬碟)
- 至少 32 MB RAM 以上的個人電腦建議伺服器上至少要有 1 GB 的硬碟空間。
- 支援的作業系統：Windows 95/98/Me、Windows NT 4.x、和 Windows 2000/XP
- 若需輸出至試算表 (繪圖、計價、資料分析等)：Microsoft Excel 97 或 Excel 2000

安裝

用於安裝 Xerox Usage Analysis Tool 的 Web 連結位在**印表機安裝程式和公用程式光碟**上。一個單一整合的安裝程式可安裝印表機驅動程式、Xerox Usage Analysis Tool 和其他的軟體。同一安裝程式也可用於用戶端和伺服器安裝。

1. 執行 Xerox 安裝程式。
2. 收到提示後，請作以下選擇：
 - a. 選取**印表機管理工具**。
 - b. 選取 **Windows 工具**。
 - c. 按一下 **Usage Analysis Tool**。系統會引導您連結至能完成安裝 Xerox Usage Analysis Tool 的網站。

在安裝時也可以加上像 JavaVM、執行期 Microsoft Access 與 Windows 資料庫介面 ODBC (Open Database Connectivity, 開放式資料庫連接) 等額外的元件。

Windows 95/98/Me 網路

這一節將提供 Windows 95/98/Me 的安裝及故障排除步驟：

- 快速光碟安裝步驟 — 請參閱第 13 頁。
- 其他安裝方法 — 請參閱第 14 頁。
- Windows 95/98/Me 故障排除 — 請參閱第 15 頁。

準備步驟

1. 列印「設定頁」並保留下來做為參考。
2. 檢查設定頁並確認所需的協定都已啟動。
3. 若您的個人電腦上還沒有設定 TCP/IP 位址，請聯絡您的系統管理員以確保所有的設定都能符合貴公司的需求。若還沒有裝設 TCP/IP 網路，您可先為您的個人電腦設定一個特定的位址，例如：192.1.1.1。若要檢查您的個人電腦的 IP 位址，請進行以下步驟：
 - a. 在**開始**功能表上按一下**執行**。
 - b. 輸入：**winipcfg**。(若找不到此檔案，可能尚未安裝 TCP/IP)。
 - c. 按一下**確定**。
 - d. 從清單中選出您的網路介面卡。IP 位址會列在 **IP 位址**欄位中。

有關在 Windows 環境中安裝及設定 TCP/IP 的詳細資訊，請參閱 Microsoft Windows 文件。

4. 繼續進行「**快速光碟安裝步驟**」或「**其他安裝方法**」章節以尋找所需的安裝方法。

快速光碟安裝步驟

1. 將印表機的**印表機安裝程式和公用程式光碟**插入電腦的光碟機中。若您的電腦是設定成自動執行，則 Xerox 安裝程式應該會自動啟動。若程式沒有啟動，請執行下列步驟：
 - a. 按一下**開始**然後**執行**。
 - b. 在「執行」視窗中，輸入：**<光碟機代號>:\INSTALL.EXE**。
2. 請從清單中選擇您所要的語言。
3. 安裝印表機的印表機驅動程式。在 Xerox 安裝程式中，選擇**印表機驅動程式**，然後再選擇**安裝 Xerox Phaser 7300 彩色印表機驅動程式**。
4. 按一下**是**以接受 Xerox 軟體授權同意書。
5. Xerox 安裝程式會開始搜尋網路並顯示第一個找到的印表機。按一下**下一步**以接受此印表機。

6. 按一下**下一步**以接受印表機的預設名稱或輸入其他名稱，然後在按一下**下一步**之前按下**儲存變更**。
7. 資訊對話方塊中會顯示要複製到系統的檔案。按一下**下一步**以開始安裝檔案，然後按**完成**來完成安裝。

其他安裝方法

Xerox TCP/IP Port Monitor

對於那些使用 PCL 5c 驅動程式的安裝程序，Windows 中的 Xerox 安裝程式會自動安裝 Xerox TCP/IP Port Monitor (Xerox TCP/IP 埠監視器)。Xerox TCP/IP Port Monitor 可用來新增或移除 TCP/IP 埠。

使用 Xerox TCP/IP Port Monitor 新增連接埠

1. 若要新增一個 TCP/IP 埠，請開啟欲加上新的 TCP/IP 埠之印表機的**印表機內容**對話方塊。
 - a. 按一下**開始**，捲動到**設定**，然後按一下**印表機**。
 - b. 以滑鼠右鍵在欲連接 TCP/IP 埠的印表機上按一下，然後選擇**內容**。
2. 選擇**詳細資料**標籤，然後按一下**新增連接埠**按鈕。
3. 在**新增連接埠**對話方塊中，選擇**其他**。
4. 在可用的印表機連接埠監視器清單中，選擇 **Xerox TCP/IP Port (Xerox TCP/IP 埠)** 然後按一下**確定**按鈕。
5. 此時，您進入了 **Xerox TCP/IP Printer Port Wizard (Xerox TCP/IP 印表機連接埠精靈)**。精靈會引導您一步步地完成下列程序：
 - a. 選擇新的連接埠名稱。
 - b. 藉由印表機的 DNS 名稱或是 IP 位址來辨識之。
 - c. (或者)使用自動 **Printer Discovery (印表機搜尋)** 功能來辨識印表機。按一下 **Next (下一步)** 繼續進行連接埠安裝。
6. 精靈會確認連接埠名稱和印表機位址，然後自動為您配置其餘的連接埠設定。任何在印表機辨識過程中偵測到的錯誤，都將顯示一對話方塊來要求 **Additional Information (其它資訊)**。

在 **Add Xerox TCP/IP Port (新增 Xerox TCP/IP 埠)** 視窗中：

- a. 於 **Enter a Port Name (輸入連接埠名稱)** 之下，為欲新增的連接埠輸入一個唯一的名稱。
- b. 於 **Enter a printer name or IP address (輸入印表機名稱或 IP 位址)** 之下，輸入印表機的主機名稱或是 IP 位址。
- c. 按一下 **Next (下一步)**。

註

若要將 Xerox 印表機設置於您所在的區域網路，請選擇 **Auto Printer Discovery** (自動印表機搜尋) 然後按一下 **Refresh** (重新整理)。**Xerox TCP/IP Port Monitor** (Xerox TCP/IP 埠監視器) 會搜尋 Xerox 印表機的網路，並將結果顯示於清單中。請從清單中選擇您所要的印表機，然後按一下 **確定**。

7. 在配置完成並確認過所有的連接埠設定之後，會出現 **Completing** (完成) 對話方塊將所有的設定做一總結。您可以按一下 **Back** (上一步)，來變更任何的設定。或者，按一下 **Finish** (完成) 來完成連接埠設定。
8. 按一下 **確定**，從**印表機內容**退出。這樣即完成 Xerox TCP/IP 埠的安裝。

PhaserPort 軟體

註

PhaserPort 是安裝 PostScript 時系統偏好的公用程式。如需安裝 PCL，請參閱「*Xerox TCP/IP Port Monitor*」小節。

Windows 中的 Xerox 安裝程式會自動安裝 Windows 版的 PhaserPort (對於那些使用 PostScript 驅動程式的安裝程序)。Windows 版的 PhaserPort 是一種 Xerox 列印監視器，可用於透過 Windows 95/98/ME TCP/IP 作點對點網路的列印工作。

變更 PhaserPort IP 位址

若印表機的 IP 位址已改，對應埠的 IP 位址也該跟著改變：

1. 在**開始**功能表上選擇**設定**，然後按一下**印表機**。
2. 在**印表機**視窗中，用滑鼠右鍵按一下您的印表機，然後按一下**內容**。
3. 在**內容**對話方塊中按一下**詳細資料**。
4. 請確認 PhaserPort 出現在**列印到下列的連接埠**欄位中，並按一下**連接埠設定**。
5. 在**設定 PhaserPort** 對話方塊中，輸入印表機正確的 IP 位址或 DNS 名稱。若您不知道印表機正確的 IP 位址 或 DNS 名稱，請按一下**瀏覽**來顯示網路上的印表機清單。在您要的印表機上按兩下；PhaserPort 會將資料自動輸入到**設定 PhaserPort** 對話方塊中。若要在網路上重新搜尋，按一下**更新**；若要擴大搜尋至其他子網路，請按一下**進階**。
6. 按一下**確定**。
7. 再按一次**確定**來套用所做的變更。

Windows 95/98/Me 故障排除

在這個故障排除章節中，我們假設您已經完成下列工作：

- 您對您 Windows 版本的操作有基本的瞭解。
 - 您已載入 Phaser 印表機 PCL 或 PostScript 列印驅動程式。
 - 您已印出設定頁，並保留設定頁的最新副本。有關使用前面板或列印設定頁的詳細資訊，請參考**互動式文件光碟**上《*功能手冊*》中的**前面板**章節。
1. 請確認印表機的插頭已經插上、開啟電源、並連接至作用中的網路。

2. 藉由監控印表機背面的 LED 或 CentreDirect 外接式列印伺服器，以確認印表機確實有接收到網路流量。當印表機連接到接收資料流量的作用中網路時，連結的 LED 會亮綠燈，而其流量 LED (琥珀色) 會快速閃爍。
3. 從工作站的桌面上，按一下滑鼠右鍵並選擇**網路上的芳鄰**。用滑鼠左鍵從重疊顯示的功能表中選擇**內容**。
4. 此時應出現「網路」對話方塊。選擇**設定**標籤。
5. 替下列項目檢查已安裝的網路元件清單：
 - Client for Microsoft Networks
 - Xerox TCP/IP Port Monitor
6. 若您已選擇執行 CentreWare DP，請確定下列項目：
 - Novell 網路：您需要載入 Novell IntraNetWare Client 或 IPX 網路的 Microsoft Client。
 - TCP/IP 網路：不需要其他軟體，但您印表機指定的 TCP/IP 位址必須是有效的。
7. 若上述協定或服務有任一個尚未安裝，請先安裝所有必要的元件，然後重新啟動系統。
8. 一旦重新啟動後，請選取**開始**按鈕及**設定**，然後選擇**印表機**資料夾。隨後會出現「印表機」視窗。
9. 請確認您已選擇了正確的印表機驅動程式。
10. 在印表機圖示上按一下滑鼠右鍵，然後選擇**內容**。
11. 選擇**詳細資料**標籤。
12. 請確認驅動程式名稱在**用下面的驅動程式列印**清單中。若有必要，請重新選擇或安裝新的驅動程式。
13. 請確認**列印到下面的連接埠**清單中的**連接埠名稱**。若有必要，請重新選擇正確的名稱。
14. 啟動應用程式並傳送列印工作至印表機。若印表機仍然無法列印，請從 Windows 驅動程式的**故障排除**標籤存取 PhaserSMART，或參考 Xerox 網站上的資料，網址是 www.xerox.com/officeprinting/support。

Windows NT 4.x 網路

這一節將提供 Windows NT 4.x 的安裝及故障排除步驟：

- 準備步驟 — 請參閱第 17 頁。
- 快速光碟安裝步驟 — 請參閱第 17 頁。
- 其他安裝方法 — 請參閱第 18 頁。
- Windows NT 4.x 故障排除 (TCP/IP) — 請參閱第 21 頁。
- Windows NT 4.x 故障排除 (AppleTalk) — 請參閱第 22 頁。

準備步驟

無論使用何種方法，所有印表機都要完成以下準備步驟。

1. 請確認印表機的插頭已經插上、開啟電源、並連接至作用中的網路。
2. 藉由監控印表機背面的 LED 或 CentreDirect 外接式列印伺服器，以確認印表機確實有接收到網路流量。當印表機連接到接收資料流量的作用中網路時，連結的 LED 會亮綠燈，而其流量 LED (琥珀色) 會快速閃爍。
3. 列印「設定頁」並保留下來做為參考。有關使用面板或列印設定頁的詳細資訊，請參考 **互動式文件光碟** 上《功能手冊》中的 *前面板* 章節。
4. 檢查設定頁並確認所需的協定都已啟動。
5. 繼續進行「快速光碟安裝步驟」或「其他安裝方法」章節以尋找所需的安裝方法。

快速光碟安裝步驟

1. 將印表機的**印表機安裝程式和公用程式光碟**插入電腦的光碟機中。若您的電腦是設定成自動執行，則 Xerox 安裝程式應該會自動啟動。若程式沒有啟動，請執行下列步驟：
 - a. 按一下**開始**然後執行。
 - b. 在「執行」視窗中，輸入：**<光碟機代號>:\INSTALL.EXE**。
2. 請從清單中選擇您所要的語言。
3. 安裝印表機的印表機驅動程式。在 Xerox 安裝程式中，選擇**印表機驅動程式**，然後再選擇**安裝 Xerox Phaser 7300 彩色印表機驅動程式**。
4. 按一下**是**以接受 Xerox 軟體授權同意書。
5. Xerox 安裝程式會開始搜尋網路並顯示第一個找到的印表機。按一下**下一步**以接受此印表機。

6. 按一下**下一步**以接受印表機的預設名稱或輸入其他名稱，然後在按一下**下一步**之前按下**儲存變更**。
7. 資訊對話方塊中會顯示要複製到系統的檔案。按一下**下一步**以開始安裝檔案，然後按**完成**來完成安裝。

其他安裝方法

您的印表機可在 Windows NT 網路上以下列任一種方法安裝：

- Microsoft TCP/IP 協定
- AppleTalk 協定
- **Advanced Printer Management Tools CD-ROM** (進階印表機管理工具光碟) 上的 CentreWare IS 程式可以監控及設定印表機。如果您的印表機連接至已啟動 TCP/IP 協定的 Windows NT 網路，那麼您便可以透過 CentreWare IS 使用網頁瀏覽器來監控及設定印表機。
- 若要在已啟動 TCP/IP 協定的 Windows NT 網路上安裝或管理多台印表機，您可使用 Xerox CentreWare MC 來嵌入 Microsoft 管理控制台。請參考 **Advanced Printer Management Tools CD-ROM** 上的《Xerox CentreWare MC User Guide》(Xerox CentreWare MC 用戶手冊)。
- 您可以使用 Xerox TCP/IP Port Monitor 新增或移除使用 PCL 5c 驅動程式所安裝的 TCP/IP 埠。

快速安裝步驟 (Microsoft TCP/IP 協定)

1. 在桌面上，以滑鼠右鍵按一下「網路上的芳鄰」圖示，然後選擇**內容**。
2. 按一下**協定**標籤並確認 TCP/IP 協定已載入。
3. 選擇**服務**標籤並確認 **Microsoft TCP/IP 列印**已載入。
4. 如果此軟體不存在，請使用 Microsoft 提供的文件來安裝，然後回到本文件。
5. 開啟**控制台**並連接兩下**印表機**圖示。
6. 按兩下**新增印表機**；**新增印表機精靈**啟動。
7. 請確定已選擇了**我的電腦**並按一下**下一步**>。
8. 按一下**新增連接埠**。
9. 從出現的清單中，選擇 **LPR Port**。
10. 按一下**新的連接埠**。這會開啟**新增 LPR 相容印表機**的視窗。
11. 輸入印表機的 IP 位址及最多 31 個字元的印表機名稱 (無空格)。
12. 選擇**確定**。精靈會帶領您回到前一個對話中。請確定您所輸入的新的 IP 位址是在清單之中而且是正確的。請務必勾選位於位址左方的核取方塊，若沒有勾選，請勾選，再選擇**下一步**>。
13. 將印表機的**印表機安裝程式和公用程式光碟**插入電腦的光碟機中，然後按一下**從磁片安裝**。
14. 按一下**瀏覽**按鈕，選擇包含 Windows NT 驅動程式的目錄。
15. 選擇 *.INF 檔。

16. 按一下**開啟**。精靈會帶領您回到前一個對話中。請確定路徑及檔案名稱是正確的，然後按一下**確定**。
17. 在下一個對話方塊中，請輸入印表機名稱，並選擇是否要將此印表機當成預設印表機。按一下**下一步 >**。
18. 若不共用印表機，請按一下**下一步 >**。若要共用印表機，請輸入**共用名稱**，然後勾選**共用核取方塊**，然後按一下**下一步 >**。
19. 在下一個對話中將建議您進行測試列印。按一下**完成**。
20. 等待進行測試列印。新的對話要求確認測試列印時，請按一下**是**。
21. 將列印工作送至印表機。
22. 檢查列印工作的列印品質。如果列印品質出現問題或無法列印工作，請參考**互動式文件光碟**上的《**故障排除指南**》更正錯誤，或透過印表機驅動程式中的**故障排除**標籤來存取 PhaserSMART。

快速安裝步驟 (AppleTalk 協定)

註

AppleTalk 必須安裝 Services for Macintosh 才能在 NT 4.x 伺服器上使用。

1. 在桌面上，以滑鼠右鍵按一下「網路上的芳鄰」圖示，然後選擇**內容**。
2. 按一下**協定**標籤並確認 **AppleTalk** 協定已載入。
3. 若 AppleTalk 軟體不存在，請使用 Microsoft 提供的文件來安裝，然後回到本文件。
4. 開啟**控制台**並連按兩下**印表機**圖示。
5. 按兩下**新增印表機**；**新增印表機精靈**啟動。
6. 請確定已選擇了**我的電腦**並按一下**下一步 >**。
7. 按一下**新增連接埠**。
8. 選擇 **AppleTalk 列印裝置**並按一下**新的連接埠**。
9. 按一下 **Ethernet** 並選擇裝置。
10. 從清單中選擇印表機裝置，然後按一下**確定**。
11. 按一下**確定**。精靈會帶領您回到前一個對話中。請確定您所輸入的新連接埠名稱是正確的而且是在清單之中。請務必勾選位於埠名稱左方的核取方塊，若沒有勾選，請勾選，再按一下**下一步 >**。
12. 將印表機的**印表機安裝程式和公用程式光碟**插入電腦的光碟機中，然後按一下**從磁片安裝**。
13. 按一下**瀏覽**按鈕，選擇包含 Windows NT 驅動程式的目錄：
<光碟機代號>:\instal\winnt40，然後按一下**開啟**。
14. 選擇 ***.INF** 檔案，然後按一下**確定**。
15. 精靈會帶領您回到前一個對話中。請確定路徑及檔案名稱是正確的並按一下**確定**。
16. 在下一個對話中，請輸入印表機名稱並選擇是否要將該印表機當做預設印表機，然後按一下**下一步 >**。
17. 若不共用印表機，請按一下**下一步 >**。若要共用印表機，請輸入**共用名稱**，然後勾選**共用核取方塊**，然後按一下**下一步 >**。

18. 在下一個對話中將建議您進行測試列印。按一下**完成**。
19. 等待進行測試列印。新的對話要求確認測試列印時，請按一下**是**。
20. 將列印工作送至印表機。
21. 檢查列印工作的列印品質。如果列印品質出現問題或無法列印工作，請參考**互動式文件光碟**上的《**故障排除指南**》更正錯誤，或透過印表機驅動程式中的**故障排除**標籤來存取 PhaserSMART。

Xerox TCP/IP Port Monitor

對於那些使用 PCL 5c 驅動程式的安裝程序，Windows 中的 Xerox 安裝程式會自動安裝 Xerox TCP/IP Port Monitor (Xerox TCP/IP 埠監視器)。Xerox TCP/IP Port Monitor 可用來新增或移除 TCP/IP 埠。

使用 Xerox TCP/IP Port Monitor 新增連接埠

1. 若要新增一個 TCP/IP 埠，請開啟欲加上新的 TCP/IP 埠之印表機的**印表機內容**對話方塊。
 - a. 按一下**開始**，捲動到**設定**，然後按一下**印表機**。
 - b. 以滑鼠右鍵在欲連接 TCP/IP 埠的印表機上按一下，然後選擇**內容**。
2. 選擇**詳細資料**標籤，然後按一下**新增連接埠**按鈕。
3. 在**新增連接埠**對話方塊中，選擇**其他**。
4. 在可用的印表機連接埠監視器清單中，選擇 **Xerox TCP/IP Port (Xerox TCP/IP 埠)** 然後按一下**確定**按鈕。
5. 此時，您進入了 **Xerox TCP/IP Printer Port Wizard (Xerox TCP/IP 印表機連接埠精靈)**。精靈會引導您一步步地完成下列程序：
 - a. 選擇新的連接埠名稱。
 - b. 藉由印表機的 DNS 名稱或是 IP 位址來辨識之。
 - c. (或者)使用自動 **Printer Discovery (印表機搜尋)** 功能來辨識印表機。按一下**下一步**繼續進行連接埠安裝。
6. 精靈會確認連接埠名稱和印表機位址，然後自動為您配置其餘的連接埠設定。任何在印表機辨識過程中偵測到的錯誤，都將顯示一對話方塊來要求 **Additional Information (其它資訊)**。在 **Add Xerox TCP/IP Port (新增 Xerox TCP/IP 埠)** 視窗中：
 - a. 於 **Enter a Port Name (輸入連接埠名稱)** 之下，為欲新增的連接埠輸入一個唯一的名稱。
 - b. 於 **Enter a printer name or IP address (輸入印表機名稱或 IP 位址)** 之下，輸入印表機的主機名稱或是 IP 位址。
 - c. 按一下**下一步**。

註

若要將 Xerox 印表機設置於您所在的區域網路，請選擇 **Auto Printer Discovery (自動印表機搜尋)** 然後按一下 **Refresh (重新整理)**。Xerox TCP/IP Port Monitor 會搜尋 Xerox 印表機的網路，並將結果顯示於清單中。請從清單中選擇您所要的印表機，然後按一下**確定**。

7. 在配置完成並確認過所有的連接埠設定之後，會出現 **Completing** (完成) 對話方塊將所有的設定做一總結。您可以藉由按一下 **Back** (上一步)，來變更任何的設定。或者，按一下 **Finish** (完成) 來完成連接埠設定。
8. 按一下 **確定**，從**印表機內容**退出。這樣即完成 Xerox TCP/IP 埠的安裝。

Windows NT 4.x 故障排除 (TCP/IP)

在這個故障排除章節中，我們假設您已經完成下列工作：

- 您已載入 Phaser 印表機 PCL 或 PostScript 列印驅動程式。
 - 您已印出設定頁，並保留設定頁的最新副本。如需列印設定頁的詳細資訊，請參考**互動式文件光碟**上《*功能手冊*》中的**前面板**章節。
1. 請確認設定頁 TCP/IP 區域中的這些項目：
 - 「IP 地址來源」已設定為 DHCP、前面板、BOOTP 或 Auto IP (取決於您網路的設定)。
 - 「目前的 IP 位址」的設定正確。(請注意，這個位址是由 Auto IP、DHCP、或 BOOTP 所指定。)
 - 「子網路遮罩」的設定正確 (若有使用的話)。
 - 「預設的通訊閘」的設定正確 (若有使用的話)。

LPR 設定必須已啟動。檢查 LPR 和 AppSocket 設定，並確認它們已設定為所需的值。

2. 請確認設定頁 LPR 區域中的語言：
 - 解釋程式：自動、PCL 或 PostScript (視您的驅動程式而定)。
3. 確認用戶端已登入網路中，並且列印至正確的列印佇列。同時並確認使用者可使用 Phaser 印表機佇列。
4. 在伺服器桌面上，按一下滑鼠右鍵並選擇**網路上的芳鄰**。用滑鼠左鍵從重疊顯示的功能表中選擇**內容**。
5. 此時應出現「網路」對話方塊。選擇**協定**標籤。
6. 檢查 TCP/IP 協定的已安裝網路協定清單。
7. 若系統要求，請按一下**新增**，並安裝未列出的任何元件並重新啟動系統。
8. 重新啟動後，選取**開始**，再選取**設定、控制台**，然後連按兩下**服務**。尋找 TCP/IP PrintServer。確定「狀態」欄中顯示的是「已經啟動」，而「啟始」欄中顯示的是「自動」。
9. 選取**開始**按鈕及**設定**，然後選取**印表機**資料夾。隨後會出現「印表機」視窗。
10. 在印表機圖示上按一下滑鼠右鍵，然後選擇**內容**。
11. 請確認您已載入並選擇正確的印表機驅動程式。
12. 選擇**連接埠**標籤。

13. 請確認**列印到下面的連接埠**清單中的 IP 位址與設定頁中的相同。若有必要，請重新選擇您印表機所用的 TCP/IP 號碼。
14. 按一下**一般**標籤，然後按一下**列印測試頁**。如果印表機仍然無法列印，請從印表機驅動程式中的**故障排除**標籤來存取 PhaserSMART，或參考 Xerox 網站上的資料，網址是：
www.xerox.com/officeprinting/support。

Windows NT 4.x 故障排除 (AppleTalk)

在這個故障排除章節中，我們假設您已經完成下列工作：

- 您已載入 Phaser 印表機 PostScript 列印驅動程式。
 - 您已印出設定頁，並保留設定頁的最新副本。如需列印設定頁的詳細資訊，請參考**互動式文件光碟**上《*功能手冊*》中的**前面板**章節。
1. 請確認設定頁 EtherTalk 區域中的這些項目：
 - EtherTalk 名稱是正確的。
 - 「啟動」已設定為**是**。
 - 「區域」中含有所需的區域名稱或 * (* = 代表預設的本機區域)。
 2. 確認用戶端已登入網路中，並且列印至正確的列印佇列。同時並確認使用者可使用 Phaser 印表機佇列。
 3. 在伺服器桌面上，按一下滑鼠右鍵並選取**網路上的芳鄰**。用滑鼠左鍵從重疊顯示的功能表中選擇**內容**。
 4. 此時應出現「網路」對話方塊。選擇**設定**標籤。
 5. 檢查 AppleTalk 協定的已安裝網路元件清單。
 6. 若系統要求，請安裝未列出的任何元件並重新啟動系統。
 7. 一旦重新啟動後，請選取**開始**按鈕及**設定**，然後選擇**印表機**資料夾。隨後會出現「印表機」視窗。
 8. 在印表機圖示上按一下滑鼠右鍵，然後選擇**內容**。
 9. 請確認您已選擇了正確的印表機驅動程式。
 10. 選擇**連接埠**標籤。
 11. 請確認**列印到下面的連接埠**清單中的 AppleTalk 名稱。若有必要，請重新選取正確的名稱或者，若該名稱沒有列出，請**新增新的連接埠**，您可以從上述的步驟 1 和 2 開始，先選擇「區域」、然後再選擇名稱。
 12. 按一下**一般**標籤，然後按一下**列印測試頁**。如果印表機仍然無法列印，請從印表機驅動程式中的**故障排除**標籤來存取 PhaserSMART，或參考 Xerox 網站上的資料，網址是：
www.xerox.com/officeprinting/support。

Windows 2000/XP 網路

這一節將提供 Windows 2000/XP 的安裝及故障排除步驟：

- 準備步驟 — 請參閱第 23 頁。
- 快速光碟安裝步驟 — 請參閱第 23 頁。
- 其他安裝方法 — 請參閱第 24 頁。
- 快速安裝步驟 (Microsoft TCP/IP 協定) — 請參閱第 24 頁。
- 快速安裝步驟 (AppleTalk 協定) — 請參閱第 25 頁。
- Xerox TCP/IP Port Monitor — 請參閱第 26 頁。
- Windows 2000/XP 故障排除 (TCP/IP) — 請參閱第 27 頁。
- Windows 2000/XP 故障排除 (AppleTalk) — 請參閱第 28 頁。

準備步驟

無論選擇何種方法，所有印表機都必須完成以下準備步驟。

1. 列印「設定頁」並保留下來做為參考。
2. 請確認印表機的插頭已經插上、開啟電源、並連接至作用中的網路。
3. 藉由監控印表機背面的 LED 或 CentreDirect 外接式列印伺服器，以確認印表機確實接收到網路流量。當印表機連接到接收資料流量的作用中網路時，連結的 LED 會亮綠燈，而其流量 LED (琥珀色) 會快速閃爍。
4. 繼續進行「快速光碟安裝步驟」或「其他安裝方法」章節以尋找所需的安裝方法。

快速光碟安裝步驟

1. 將印表機的**印表機安裝程式和公用程式光碟**插入電腦的光碟機中。若您的電腦是設定成自動執行，則 Xerox 安裝程式應該會自動啟動。若程式沒有啟動，請執行下列步驟：
 - a. 按一下**開始**然後執行。
 - b. 在「執行」視窗中，輸入：**<光碟機代號>:\INSTALL.EXE**。
2. 請從清單中選擇您所要的語言。
3. 安裝印表機的印表機驅動程式。在 Xerox 安裝程式中，選擇**印表機驅動程式**，然後再選擇**安裝 Xerox Phaser 7300 彩色印表機驅動程式**。
4. 按一下**是**以接受 Xerox 軟體授權同意書。
5. Xerox 安裝程式會開始搜尋網路並顯示第一個找到的印表機。按一下**下一步**以接受此印表機。

6. 按一下**下一步**以接受印表機的預設名稱或輸入其他名稱，然後在按一下**下一步**之前按下**儲存變更**。
7. 資訊對話方塊中會顯示要複製到系統的檔案。按一下**下一步**以開始安裝檔案，然後按**完成**來完成安裝。

其他安裝方法

您的印表機可在 Windows 2000/XP 網路上使用下列方法之一進行安裝：

- Microsoft TCP/IP 協定
- AppleTalk 協定
- 您可以使用 Xerox TCP/IP Port Monitor 新增或移除使用 PCL 5c 驅動程式所安裝的 TCP/IP 埠。

下列方法也可用來安裝或設定印表機：

- **Advanced Printer Management Tools CD-ROM** (進階印表機管理工具光碟) 上的 CentreWare DP 程式可監控及設定印表機。
- 若您的印表機已經連接至已啟動 TCP/IP 協定的 Windows 2000/XP 網路，那麼您便可以透過 CentreWare IS 使用網頁瀏覽器來監控及設定印表機。
- 若要在已啟動 TCP/IP 協定的 Windows 2000/XP 網路上安裝或管理多台印表機，您可以使用 Xerox CentreWare MC 來嵌入 Microsoft 管理控制台。請參考 **Advanced Printer Management Tools CD-ROM** 上的《*Xerox CentreWare MC User Guide*》(*Xerox CentreWare MC 用戶手冊*)。

這一節並不討論上述的方法。若需與 CentreWare IS、CentreWare DP、或 CentreWare MC 相關的資訊，請參考「*列印管理*」章節。

快速安裝步驟 (Microsoft TCP/IP 協定)

註

在 Windows XP 中，請使用「工作列和開始功能表內容」對話方塊切換至**典型外觀**。否則 Windows XP 程序將不符合下列步驟。

1. 在桌面上以滑鼠右鍵按一下**網路上的芳鄰**圖示，然後選擇**內容**。
2. 在**網路和撥號連線**視窗中，以滑鼠右鍵按一下**區域連線**圖示。選擇**內容**。
3. 選擇**一般**標籤，然後確認 **Internet 協定 (TCP/IP)** 是否已被載入。
4. 若 TCP/IP 軟體不存在，請使用 Microsoft 提供的文件來安裝，然後回到本文件。
5. 開啟**控制台**並連接兩下**印表機**圖示。
6. 在 Windows 2000 中，請連接兩下**新增印表機**；啟動**新增印表機精靈**。

在 Windows XP 中，請選擇**印表機工作功能表**，然後按一下**新增印表機**。

7. 按一下**下一步**>。
8. 按一下**本機印表機**選項按鈕。
9. 按一下**下一步**>。

10. 按一下 **建立新的連接埠** 選項按鈕。
11. 從 **新的連接埠類型** 下拉式功能表中選擇 **Standard TCP /IP Port**。
12. 按一下 **下一步 >**。
13. 精靈將啟動 TCP/IP 連接埠精靈，按一下 **下一步 >**。
14. 在 **印表機名稱或 IP 位址** 編輯方塊中按一下，然後輸入你要使用的 IP 位址。
15. 按一下 **下一步 >**。
16. 若資料正確，請在 **確認** 視窗中按一下 **完成**。若資料錯誤，請按一下 **< 上一步** 來更正錯誤。
17. 將印表機的 **印表機安裝程式和公用程式光碟** 插入電腦的光碟機中，然後按一下 **從磁片安裝**。
18. 按一下 **瀏覽** 按鈕，選擇包含 Windows 2000 或 XP 驅動程式的目錄。
19. 選擇 *.INF 檔，再按一下 **開啟**。
20. 精靈會帶領您回到前一個對話中。請確定路徑及檔案名稱是正確的，然後按一下 **確定**。
21. 在下一個對話中，請輸入印表機名稱並選擇是否要將該印表機當做預設印表機，然後按一下 **下一步 >**。
22. 若不共用印表機，請按一下 **下一步 >**。若要共用印表機，請輸入 **共用名稱**，然後勾選 **共用核取方塊**，然後按一下 **下一步 >**。
23. 在下一個對話中將建議您進行測試列印。按一下 **下一步 >**。
24. 出現 **完成新增印表機精靈** 視窗。若目前的資料是正確的，請按一下 **完成** 按鈕。若不是的話，請按一下 **< 上一步** 按鈕以更正錯誤。
25. 等待進行測試列印。新的對話要求確認測試列印時，請按一下 **是**。
26. 將列印工作送至印表機。
27. 檢查列印工作的列印品質。若列印品質出現問題或無法列印工作，請參考 **互動式文件光碟** 上的 **《故障排除指南》** 來更正錯誤，或透過印表機驅動程式中的 **故障排除** 標籤來存取 PhaserSMART。

快速安裝步驟 (AppleTalk 協定)

1. 在桌面上以滑鼠右鍵按一下 **網路上的芳鄰** 圖示，然後選擇 **內容**。
2. 在 **網路和撥號連線** 視窗中，以滑鼠右鍵按一下 **區域連線** 圖示。選擇 **內容**。
3. 選擇 **一般** 標籤並確定 **AppleTalk 協定** 是否已被載入。
4. 若 AppleTalk 軟體不存在，請使用 Microsoft 提供的文件來安裝，然後回到本文件。
5. 開啟 **控制台** 並連接兩下 **印表機** 圖示。
6. 按兩下 **新增印表機**；**新增印表機精靈** 啟動。
7. 按一下 **下一步 >**。
8. 按一下 **本機印表機** 選項按鈕。
9. 按一下 **下一步 >**。
10. 按一下 **建立新的連接埠** 選項按鈕。
11. 從 **新的連接埠類型** 下拉式功能表中選擇 **AppleTalk 列印裝置**。
12. 目前出現的是一份在網路上找到的區域清單。連接兩下印表機所在的 **區域名稱** 來展開該清單。現在請從清單中選擇您的印表機，然後按一下 **確定**。

13. 你現在可以擷取 AppleTalk 裝置了。這麼做會阻止其他人使用此裝置進行列印。在多數的應用程式中最好是選擇**否**。若從伺服器安裝印表機埠，那將會為裝置啟動單一的列印佇列，再按一下**是**。
14. 將印表機的**印表機安裝程式和公用程式光碟**插入電腦的光碟機中，然後按一下**從磁片安裝**。
15. 按一下**瀏覽**按鈕，並選擇包含 Windows 2000/XP 驅動程式的目錄：
< 光碟機代號 >:\instal\win2k 或 < 光碟機代號 >:\instal\winxp，然後按一下**開啟**。
16. 選擇 *.INF 檔案，然後按一下**確定**。
17. 精靈會帶領您回到前一個對話中。請確定路徑及檔案名稱是正確的，然後按一下**確定**。
18. 在下一個對話中，請輸入印表機名稱並選擇是否要將該印表機當做預設印表機，然後按一下**下一步 >**。
19. 若不共用印表機，請按一下**下一步 >**。若要共用印表機，請輸入**共用名稱**，然後勾選**共用核取方塊**，然後按一下**下一步 >**。
20. 在下一個對話中將建議您進行測試列印。按一下**下一步 >**。
21. 出現**完成新增印表機精靈**視窗。若目前的資料是正確的，請按一下**完成**按鈕。若不是的話，請按一下 < **上一步** 按鈕以更正錯誤。
22. 等待進行測試列印。新的對話要求確認測試列印時，請按一下**是**。
23. 將列印工作送至印表機。
24. 檢查列印工作的列印品質。若列印品質出現問題或無法列印工作，請參考**互動式文件光碟**上的《**故障排除指南**》來更正錯誤，或透過印表機驅動程式中的**故障排除**標籤來存取 PhaserSMART。

Xerox TCP/IP Port Monitor

對於使用 PCL 5c 驅動程式的安裝程序，Windows 中的 Xerox 安裝程式會自動安裝 **Xerox TCP/IP Port Monitor** (Xerox TCP/IP 埠監視器)。Xerox TCP/IP Port Monitor 可用來新增或移除 TCP/IP 埠。

使用 Xerox TCP/IP Port Monitor 新增連接埠

1. 若要新增一個 TCP/IP 埠，請開啟欲加上新的 TCP/IP 埠之印表機的**印表機內容**對話方塊。
 - a. 按一下**開始**，捲動到**設定**，然後按一下**印表機**。
 - b. 以滑鼠右鍵在欲連接 TCP/IP 埠的印表機上按一下，然後選擇**內容**。
2. 選擇**詳細資料**標籤，然後按一下**新增連接埠**按鈕。
3. 在**新增連接埠**對話方塊中，選擇**其他**。
4. 在可用的印表機連接埠監視器清單中，選擇 **Xerox TCP/IP Port** (Xerox TCP/IP 埠) 然後按一下**確定**按鈕。
5. 此時，您進入了 **Xerox TCP/IP Printer Port Wizard** (Xerox TCP/IP 印表機連接埠精靈)。精靈會引導您一步步地完成下列程序：
 - a. 選擇新的連接埠名稱。
 - b. 藉由印表機的 DNS 名稱或是 IP 位址來辨識之。

- c. (或者) 使用自動 **Printer Discovery** (印表機搜尋) 功能來辨識印表機。按一下 **Next** (下一步) 繼續進行連接埠安裝。
6. 精靈會確認連接埠名稱和印表機位址，然後自動為您配置其餘的連接埠設定。任何在印表機辨識過程中偵測到的錯誤，都將顯示一對話方塊來要求 **Additional Information** (其它資訊)。

在 **Add Xerox TCP/IP Port** (新增 Xerox TCP/IP 埠) 視窗中：

- a. 於 **Enter a Port Name** (輸入連接埠名稱) 之下，為欲新增的連接埠輸入一個唯一的名稱。
- b. 於 **Enter a printer name or IP address** (輸入印表機名稱或 IP 位址) 之下，輸入印表機的主機名稱或是 IP 位址。
- c. 按一下 **Next** (下一步)。

註

若要將 Xerox 印表機設置於您所在的區域網路，請選擇 **Auto Printer Discovery** (自動印表機搜尋) 然後按一下 **Refresh** (重新整理)。Xerox TCP/IP Port Monitor 會搜尋 Xerox 印表機的網路，並將結果顯示於清單中。請從清單中選擇您所要的印表機，然後按一下 **確定**。

- 7. 在配置完成並確認過所有的連接埠設定之後，會出現 **Completing** (完成) 對話方塊將所有的設定做一總結。您可以藉由按一下 **Back** (上一步)，來變更任何的設定。或者，按一下 **Finish** (完成) 來完成連接埠設定。
- 8. 按一下 **確定**，從**印表機內容**退出。這樣即完成 Xerox TCP/IP 埠的安裝。

Windows 2000/XP 故障排除 (TCP/IP)

註

在 Windows XP 中，請使用「工作列和開始功能表內容」對話方塊切換至**典型外觀**。否則 Windows XP 程序將不符合下列步驟。

在這個故障排除章節中，我們假設您已經完成下列工作：

- 您已載入 Phaser 印表機 PCL 或 PostScript 列印驅動程式。
 - 您已印出設定頁，並保留設定頁的最新副本。如需列印設定頁的詳細資訊，請參考**互動式文件光碟**上《*功能手冊*》中的**前面板**章節。
1. 請確認設定頁 TCP/IP 區域中的這些項目：
 - 「IP 地址來源」已設定為 DHCP、前面板、BOOTP 或 Auto IP (取決於您網路的設定)。
 - 「目前的 IP 位址」的設定正確。(請注意，這個位址是由 Auto IP、DHCP、或 BOOTP 所指定。)
 - 「子網路遮罩」的設定正確 (若有使用的話)。
 - 「預設的通訊閘」的設定正確 (若有使用的話)。

LPR 設定必須已啟動。檢查 LPR 和 AppSocket 設定，並確認它們已設定為所需的值。
 2. 請確認設定頁 LPR 區域中的語言：
 - 解釋程式：自動、PCL 或 PostScript (視您的驅動程式而定)。

3. 確認用戶端已登入網路中，並且列印至正確的列印佇列。同時並確認使用者可使用 Phaser 印表機佇列。
4. 在伺服器桌面上，按一下滑鼠右鍵並選擇**網路上的芳鄰**。按一下滑鼠右鍵，從重疊顯示的功能表中選擇**內容**。選擇**區域連線**。
5. 之後應出現「區域連線內容」對話方塊。選擇**一般**標籤。
6. 替 TCP/IP Internet 協定檢查已安裝的網路協定清單。請確認 TCP/IP 已經設定。若需其他詳細資訊，請聯絡網路管理員。
7. 若系統要求，請按一下**安裝**以安裝未列出的任何元件，然後重新啟動系統。
8. 一旦重新啟動後，請選取**開始**按鈕及**設定**，然後選擇**印表機**資料夾。隨後會出現「印表機」視窗。
9. 在印表機圖示上按一下滑鼠右鍵，然後選擇**內容**。
10. 按一下**進階**標籤。請確認您已載入並選擇正確的印表機驅動程式。
11. 選擇**連接埠**標籤。
12. 請確認**列印到下面的連接埠**清單中的 IP 位址與設定頁中的相同。您可能需要按一下**設定連接埠**按鈕才能看到 IP 位址。若有必要，請重新選擇您印表機所用的 TCP/IP 號碼。
13. 按一下**一般**標籤，然後按一下**列印測試頁**。若印表機仍然無法列印，請從印表機驅動程式的**故障排除**標籤存取 PhaserSMART，或參考 Xerox 網站上的資料，網址是：
www.xerox.com/officeprinting/support。

Windows 2000/XP 故障排除 (AppleTalk)

註

在 Windows XP 中，請使用「工作列和開始功能表內容」對話方塊切換至**典型外觀**。否則 Windows XP 程序將不符合下列步驟。

在這個故障排除章節中，我們假設您已經完成下列工作：

- 您已載入 Phaser 印表機 PostScript 列印驅動程式。
 - 您已印出設定頁，並保留設定頁的最新副本。如需列印設定頁的詳細資訊，請參考**互動式文件光碟**上《**功能手冊**》中的**前面板**章節。
1. 請確認設定頁 EtherTalk 區域中的「EtherTalk 名稱」是正確的：
 2. 請確認設定頁 EtherTalk 區域中的這些項目：
 - 「啟動」已設定為**是**。
 - 「區域」中含有所需的區域名稱或 * (* = 代表預設的本機區域)。
 3. 確認用戶端已登入網路中，並且列印至正確的列印佇列。同時並確認使用者可使用 Phaser 印表機佇列。
 4. 在伺服器桌面上，按一下滑鼠右鍵並選擇**網路上的芳鄰**。按一下滑鼠右鍵，從重疊顯示的功能表中選擇**內容**。選擇**區域連線**。
 5. 之後應出現「區域連線內容」對話方塊。選擇**設定**標籤。
 6. 勾選 AppleTalk Internet 協定中已安裝的網路元件清單。
 7. 若系統要求，請安裝未列出的任何元件並重新啟動系統。

8. 一旦重新啟動後，請選取**開始**按鈕及**設定**，然後選擇**印表機**資料夾。隨後會出現「印表機」視窗。
9. 在印表機圖示上按一下滑鼠右鍵，然後選擇**內容**。
10. 選擇**進階**標籤。請確認您已選擇了正確的印表機驅動程式。
11. 選擇**連接埠**標籤。
12. 請確認**列印到下面的連接埠**清單中的 AppleTalk 名稱。若有必要，請重新選取正確的名稱或者，若該名稱沒有列出，請**新增新的連接埠**，您可以從上述的步驟 1 和 2 開始，先選擇「區域」、然後再選擇名稱。
13. 按一下**一般**標籤，然後按一下**列印測試頁**。若印表機仍然無法列印，請從印表機驅動程式的**故障排除**標籤存取 PhaserSMART，或參考 Xerox 網站上的資料，網址是 www.xerox.com/officeprinting/support。

Macintosh EtherTalk 網路 (MacOS 8.x/9.x/X，版本 10.1)

這一節將介紹 Macintosh (MacOS 8 到 X，版本 10.1) 的安裝及故障排除步驟：

- 快速安裝 MacOS 8.x 和 9.x 的步驟 — 請參閱第 30 頁。
- MacOS X 10.1 版的快速安裝步驟 — 請參閱第 33 頁。
- 設定 TCP/IP 或 AppleTalk 的 Macintosh Ethernet 埠 — 請參閱第 33 頁。
- Macintosh 故障排除循序漸進的步驟 — 請參閱第 34 頁。

要求

- 已安裝適當驅動程式的工作站。
- 具備工作站所用之作業系統 (System 8.0+ 或以上) 的工作知識。
- 使用適當的纜線將印表機連接至網路。

啟動 EtherTalk

若您使用 EtherTalk，則 Macintosh 電腦並不需要 IP 位址。

1. 開啟 **AppleTalk** 「控制台」。
2. 請確認 **Ethernet** 埠就是所選取的網路連接埠。
3. 若要安裝印表機驅動程式，請連接兩下**印表機安裝程式和公用程式光碟**上的安裝程式。

使用 MacOS 8.x 和 9.x 時，請執行下面的兩個步驟。

1. 開啟**選擇器**，選取 **LaserWriter** 驅動程式。
2. 從**選擇器**的右欄中，選取印表機。按一下**建立**以建立桌上型印表機。

只有當您使用 10.1 版的 MacOS X 時才需執行下面的兩個步驟。

1. 開啟**列印中心**。
2. 按一下**新增印表機**，然後選取印表機後按一下**新增**。

若需詳細資訊，請參考網站

www.xerox.com/officeprinting/infoSMART 上的 infoSMART Knowledge Base，文件 #2562。

快速安裝 MacOS 8.x 和 9.x 的步驟

為 TCP/IP 設定 Macintosh Ethernet 埠

若您的 Macintosh 尚未設定好 TCP/IP，請執行以下程序：

1. 從 **Apple** 「功能表」上選擇**控制台**。選擇 **TCP/IP**。

2. 從**透過連接**功能表上選擇 **Ethernet**。
3. 指定 Macintosh 取得 IP 位址的方式：**手動**或透過 **DHCP**。
4. 若選擇**手動**，請在對話方塊中指定 IP 位址。此外您還需要輸入有關「子網路遮罩」、「路由器位址」、和「名稱伺服器位址」的資訊。
5. 關閉對話方塊。

建立內含 LaserWriter 8.5.1 或以上的 LPR 印表機

1. 開啟**桌上型印表機公用程式**。(在 PhaserTools 資料夾中可以找到此程式或其別名。)
2. 在**建立桌面**下，選擇**印表機 (LPR)**。按一下**確定**。
3. 在**PostScript 印表機描述 (PPD)** 檔下，按一下**變更**。從清單中選擇合適的 PPD 後再按一下**選擇**。若清單中未列出您印表機的 PPD，請從印表機的**印表機安裝程式和公用程式光碟**中進行安裝。
4. 在**選擇 LPR 印表機**下，按一下**變更**。
5. 在**印表機位址**欄位裏，輸入印表機的 IP 位址或網域名稱。
6. 在**佇列欄位**中輸入 **PS** (全部大寫)。按一下**確定**。
7. 關閉對話方塊。接到提示後按一下**儲存**。
8. 在**儲存桌上型印表機**為下，為桌上型印表機命名。按一下**儲存**。

透過 LPR 列印有兩種方式：

- 使用新的桌上型印表機 (LPR)。
- 使用 LaserWriter 8.5.1 驅動程式 (可以選擇任何印表機)，並選擇**檔案**功能表中的**列印**，然後從**印表機**下拉式清單中選擇適當的 LPR 印表機。

建立內含 LaserWriter 8.6 的 AppSocket 印表機

Xerox 在印表機的**印表機安裝程式和公用程式光碟**上提供 PhaserPort for MacOS 軟體給 Macintosh AppSocket 列印使用。PhaserPort for MacOS 有最新外掛模組通訊結構的 Apple LaserWriter 8.6 版，能提供高速與雙向的通訊管道。

AppSocket 能提供列印工作回應建議，而 LPR 則不能。

MacOS 系統的 PhaserPort 要求

註

MacOS X 並不支援 PhaserPort。

- 安裝在 TCP/IP 網路上的 Phaser 印表機。
- PowerPC 類型的 Macintosh。
- Apple's LaserWriter 8.6 或更新版本，包含桌上列印啟動。
- Open Transport 1.1 版或更新的網路。MacTCP 軟體提供的 TCP/IP 網路不被支援。Macintosh 必須經適當設定才能與印表機互通訊息。

檔案和安裝

MacOS 的 PhaserPort 有兩種檔案：

- *PhaserPortLib* 是一種 LaserWriter 8.6 版能夠識別的特殊共用檔案。
- *PhaserPort Printer Tool* 為 Macintosh PowerPC 應用程式，用於建立能與 PhaserPortLib 互通訊息的桌上型印表機。

若要在 MacOS 上安裝 PhaserPort：

1. 將 **PhaserPortLib** 複製到資料夾中，系統資料夾：副檔：Printing Plug-Ins。
2. 將 **PhaserPort Printer Tool** 複製後貼到 Macintosh 上的任何一個資料夾中。

為 MacOS 建立有 PhaserPort 的桌上型印表機

1. 啟動 PhaserPort Printer Tool。（PhaserPort 印表機工具）
2. 在 **Printer Internet Address**（印表機網際網路位址）欄位內鍵入印表機的 IP 位址或 DNS 名稱。
3. 在 **Desktop Printer Name**（桌上型印表機名稱）欄位內輸入桌上型印表機的名稱。
4. 按一下 **Verify**（確認）以便透過 TCP/IP 網路連上印表機，並確認其網路設定。
5. 按一下 **Create**（建立）以建立桌上型印表機。
6. 從「檔案」功能表中，選擇 **Quit**（結束）離開 PhaserPort Printer Tool（PhaserPort 印表機工具）。
7. 在「搜尋程式」中，選擇新建立的桌上型印表機圖示。
8. 在「搜尋程式」的「列印」功能表中，選擇**變更設定**後再選擇 **PostScript 印表機描述檔**，並提供設定資訊。此外，您可以選擇**自動設定**按鈕讓 Macintosh 自動嘗試決定正確的 Phaser 印表機設定。

註

有些公用程式像 Adobe Font Downloader 等無法與 MacOS 的 PhaserPort 相容，因為它們會嘗試直接用 Apple Talk 協定與印表機溝通。若您一定要用這類軟體，請先建立一個 Apple Talk 桌上型印表機，並在執行和結束使用不相容軟體後，將此印表機刪除。

MacOS X 10.1 版的快速安裝步驟

要求

確定您執行的是 MacOS X 10.1 版。舊版的 MacOS X 並不完全支援 PostScript 列印與印表機功能。

設定 TCP/IP 或 AppleTalk 的 Macintosh Ethernet 埠

若您的 Macintosh 尚未設定好 TCP/IP，請執行以下程序：

1. 從**系統偏好設定**應用程式中，選擇**網路**。選擇 **TCP/IP**。
2. 從**作用中連接埠**功能表中，勾選**內建 Ethernet**。
3. 從 TCP/IP 標籤中，指定您將取得 IP 位址的方式：**手動**或透過 **DHCP**。
4. 若選擇**手動**，請在對話方塊中指定 IP 位址。此外您還需要輸入有關「子網路遮罩」、「路由器位址」和「名稱伺服器位址」的資訊。
5. 若您想要使用 AppleTalk，請選擇 AppleTalk 標籤並確認已勾選「啟動 AppleTalk」方塊。
6. 關閉對話方塊。

利用 MacOS X 10.1 版本建立 LPR 印表機

1. 開啟**列印中心公用程式**。（此 Apple 公用程式通常是在 **Applications** 目錄的 **Utilities** 目錄中。）
2. 選擇**新增印表機**，然後從下拉式功能表中選擇**使用 IP 的 LPR 印表機**。
3. 在 **LPR 印表機位址**欄位中，輸入印表機的 IP 位址或主機名稱。
4. 在**佇列**欄位中輸入 **PS**（全部大寫）。按一下**確定**。
5. 在**印表機機型**下拉式功能表下，從清單中選取適當的 PPD。若清單中未列出您印表機的 PPD，請從印表機的**印表機安裝程式和公用程式光碟**中進行安裝。
6. 按一下「新增」來完成設定。

用 MacOS X 10.1 版本建立 AppleTalk 印表機

1. 確認「系統偏好設定」中已啟動 AppleTalk。
2. 開啟**列印中心公用程式**。（此 Apple 公用程式通常是在 **Applications** 目錄的 **Utilities** 目錄中。）
3. 選擇**新增印表機**，然後從下拉式功能表中選擇 **AppleTalk**。
4. 選擇適當的區域。
5. 從系統提供的清單中選擇印表機。
6. 在**印表機機型**下拉式功能表下，從清單中選取適當的 PPD。若清單中未列出您印表機的 PPD，請從印表機的**印表機安裝程式和公用程式光碟**中進行安裝。
7. 按一下「新增」來完成設定。

Macintosh 故障排除 (MacOS 8.x/9.x/10.1)

此程序中的步驟將消除佈線、通訊和連接等問題。完成這些步驟後，從軟體應用程式中執行測試列印。若可以列印出來，就不必再排除系統故障。若是列印品質有問題，請參考**互動式文件光碟**中的**故障排除**章節。

Macintosh 故障排除循序漸進的步驟

若您使用的是 MacOS 8.x 或 9.x，請執行步驟 1 和 2。

1. 啟動作業系統 8 或以上版本軟體中的「選擇器」，然後選擇 **LaserWriter** 驅動程式。
2. 若出現印表機名稱，即表示您的印表機正透過網路進行通訊。您不需執行本章節所標示的任何檢查。若您的印表機名稱仍未出現，請繼續進行步驟 3。
3. 請確認印表機的插頭已經插上、開啟電源、並連接至作用中的網路。
4. 確認印表機與網路之間的纜線連接。
5. 若使用 AppleTalk，請遵循以下步驟。若使用 TCP/IP（僅適用 MacOS X 10.1 版），請繼續步驟 6。
 - a. 從印表機的前面板上，確認 EtherTalk 已經啟動。如果沒有的話，請在前面板上將之啟動並重設印表機。
 - b. 列印「設定頁」並確認 EtherTalk 已經啟動。
 - c. 在「設定頁」中確認「區域」。若您網路上有多個區域，請確定您的印表機是出現在所需的區域中。

若您使用 MacOS X 10.1 版，就只要執行步驟 6。

6. 若使用 TCP/IP，請遵循下列步驟。
 - a. 開啟「網路公用程式」，然後選擇 **Ping** 標籤。
 - b. 輸入您印表機的 IP 位址。
 - c. 按一下 **Ping**。若您「沒有」收到回應，請確認印表機和 Macintosh 的 TCP/IP 的設定是否正確。
7. 若您仍然無法進行列印，請參考位於 www.xerox.com/officeprinting/support 的 Xerox 網站或透過 CentreWare Internet Services 存取 PhaserSMART。從 Web 瀏覽器中，輸入您印表機的 IP 位址。選取**支援**，然後再選取**技術支援**連結來存取 PhaserSMART。

Novell NetWare 3.x/4.x/5.x Network

本節將提供 Novell NetWare (3.x/4.x/5.x) 的安裝及故障排除步驟：

- 快速設定 — 請參閱第 35 頁。
- Advanced setup— 請參閱第 36 頁。
- NetWare 3.x/4.x/5.x 列印伺服器設定 — 請參閱第 36 頁。
- 使用 CentreWare DP 設定 — 請參閱第 36 頁。
- Novell NetWare 故障排除 — 請參閱第 37 頁。

NetWare 網路的設定軟體

在 Windows 環境中，可用如下軟體：

- CentreWare DP - 使用 NetWare 3.x, 4.x 和 5.x 時，可用此應用程式設定印表機以及網路。有關 CentreWare DP 軟體及文件的相關資料，請參考 **Advanced Printer Management Tools CD-ROM** (進階列印管理工具光碟)。
- Novell NWAdmin - 網路在 NDS 或 NDPS/NEPS 模式下執行 NetWare 4.x 或 5.x 時，可用此公用程式來管理現存佇列。

在設定頁上有設定 NetWare 所需的資訊。在設定頁上，**IPX 網路** 欄位中所有的零 (0) 代表印表機無法辨識網路連線；也可能顯示印表機的纜線接駁有誤、框架類型不符或**回覆以獲得最近的伺服器**未設定為**開啟**。在與印表機相同的區段中，至少要有一個檔案伺服器或路由器設定為**開啟**。

註

如需有關 Xerox NDPS/NEPS 解決方法的詳細資訊，請參考 **Advanced Printer Management Tools CD-ROM** 上的《CentreWare for NDPS User Guide》(CentreWare for NDPS 用戶手冊)，或參訪 Xerox 網站 www.xerox.com/officeprinting/support。

快速設定

1. 列印「設定頁」並保留下來做為參考。如需列印「設定頁」的詳細資訊，請參考**互動式文件光碟**上《功能手冊》中的〈前面板〉章節。
2. 檢查設定頁並確定已設定 **Novell enable=On** 及正確的**訊框類型**。
3. 在 Windows 類型的工作站上使用 **Advanced Printer Management Tools CD-ROM** 安裝 CentreWare DP。
4. 執行 CentreWare DP 應用程式並從**印表機功能表**中選擇**安裝程式精靈**。NetWare 3.1x 使用者應選擇集結伺服器安裝並遵循「安裝程式精靈」的步驟。NetWare 4.x 和 5.x 使用者應選取 NDS 安裝並遵循「安裝程式精靈」的步驟。
5. 從印表機的**印表機安裝程式和公用程式光碟**中安裝列印驅動程式。
6. 將列印工作送至印表機。
7. 檢查列印品質。如果列印品質出現問題，或無法列印您的工作，請參考**互動式文件光碟**上的《故障排除手冊》。
8. 若您要讓您的印表機服務多個佇列，請繼續下一節的**進階設定**。

Advanced setup

CentreWare DP 的 Advanced Setup (進階設定) 選項提供一項工具，可控制 Novell NetWare 網路環境下裝置的設定。只有當您的裝置連接至多個檔案伺服器或佇列時，才需要此工具。連接單一裝置及佇列時，請使用「安裝程式精靈」。

Advanced Setup (進階設定) 選項必須要有 Novell NetWare Client 32 才能運作。為了您的方便起見，**Advanced Printer Management Tools CD-ROM** (進階列印管理工具光碟) 中有提供此公用程式。

如需此選項的使用指示，請參考 **Advanced Printer Management Tools CD-ROM** 上的《*CentreWare DP User Guide*》(CentreWare DP 用戶手冊)。

NetWare 3.x/4.x/5.x 列印伺服器設定

在大部分情況下，Phaser 印表機的預設值會在未經調整的狀態下啟動連至 Novell NetWare 的連線。概覽設定頁並確認下列設定：

- NetWare 已啟動。
- 訊框類型符合所需檔案伺服器的訊框類型。
- PDL 已設定為所需的 PDL (PostScript 或 PCL) 或設定為「自動」。如果僅使用一個 PDL，您可能會想要將 PDL 設定為所需的類型。
- 已設定所需的 Novell 模式：NDS/BEM、NDS、或 BEM (集結模擬模式)
- 列印伺服器名稱

使用 CentreWare DP 設定

Advanced Printer Management Tools CD-ROM 上所附的 CentreWare DP 軟體，將提供您最快速及最簡單的方式在網路上安裝印表機。請參考 **Advanced Printer Management Tools CD-ROM** 上的《*CentreWare DP User Guide*》(CentreWare DP 用戶手冊) 或查看 CentreWare DP 線上說明。

以集結模式或針對 NetWare 目錄服務 (NDS) 的進階設定

CentreWare DP 的 Advanced Setup (進階設定) 選項提供一項額外的工具，讓您可控制 Novell NetWare network 環境下印表機的設定方式。只有當您的印表機連接至多個檔案伺服器或佇列時，才需要此工具。

Novell NetWare 分散式 / 企業列印服務 (NDPS/NEPS)

若欲在此環境中使用 Xerox 印表機，您必須先在系統上安裝 Xerox Gateway 軟體。您可以至 Xerox 的網站 www.xerox.com/officeprinting/support 取得最新版本的 Xerox Gateway 軟體。同時網站上還提供使用 NDPS 安裝印表機的相關指示。此外該網站亦含有《*CentreWare for NDPS User Guide*》(CentreWare for NDPS 用戶手冊)。

Novell NetWare 故障排除

排除 Windows 類型電腦的故障時，需同時考慮到硬體及軟體兩種程序。這些程序中的每個步驟都應該能消除佈線、通訊、以及與直接連接埠相關的連接問題。完成其中一個程序（根據所用的連接埠類型），然後從軟體應用程式中執行測試列印。若能列印出來，就不必再排除系統故障。若問題與文件的外觀有關，那麼在列印文件後，請參考**互動式文件光碟**上的《**故障排除手冊**》。

要求

- 您操作的 Windows 類型系統中要有 CentreWare DP 軟體，並且至少安裝一種以上的列印驅動程式。
- 您是 NetWare 網路管理員或是對伺服器 Phaser 印表機之 NetWare Server(s) 具有 ADMIN/SUPERVISOR 或 ADMIN/SUPERVISOR EQUIVALENT 登入權限的管理人員。
- 這些故障排除工作的指示中假設使用者對 NetWare 已有基本的認識。

Novell NetWare 故障排除快速檢查

1. 請確認印表機的插頭已經插上、開啟電源、並連接至作用中的網路。
2. 藉由監控印表機背面的 LED 來確認印表機確實接收到網路流量。當印表機連接到接收資料流量的作用中網路時，其連接 LED 會亮綠燈，而橘色的流量 LED 會快速閃爍。
3. 確認用戶端已登入網路中，並且列印至正確的列印佇列。同時並確認使用者可使用 Phaser 印表機佇列。
4. 確認 Phaser 印表機的 NetWare 列印佇列確實存在並能接收工作，並且有連接至列印伺服器。如果沒有，請嘗試使用 CentreWare DP 中的「安裝程式精靈」來設定列印佇列。
5. 印出設定頁。確認印表機伺服器已經啟動。嘗試將訊框類型設定為您 NetWare 伺服器正在使用的訊框類型。

註

若要判斷您 NetWare IPX 的訊框類型，請在 Novell 控制台畫面中鍵入 config。在使用多重 IPX 訊框類型的網路上，設定正確的訊框類型是非常重要的。

6. 確認已設定主要伺服器 (僅 NetWare 3.1X)。(在初始佇列設定期間及使用 CentreWare DP 安裝時便應該已經設定好主要伺服器。) 如果未設定，請使用 CentreWare DP 設定主要伺服器並重設印表機。

註

在大型網路上，設定主要伺服器是極為重要的一件事。

7. 如果經過上述的檢查後仍無法修正列印問題，請參考 Xerox 的網站，網址是：
www.xerox.com/officeprinting/support。

Novell NetWare 故障排除循序漸進的步驟

這個程序中的步驟將消除佈線、通訊、以及與網路連接印表機相關的連接問題。這些步驟分成兩部分：

- 硬體循序漸進步驟
- 軟體循序漸進步驟

軟體循序漸進步驟中假設您已連接至 Novell NetWare 網路，並且用戶端工作站上也已載入 Windows OS。完成這兩個程序後，從軟體應用程式中執行測試列印。若能列印出來，就不必再排除系統故障。

Novell NetWare 硬體循序漸進步驟

1. 檢查印表機上的 LED 活動。當印表機確實連接至作用網路時，其連接 (綠色) 的 LED 應該是「開啟的」。而流量 (橘色) 的 LED 應該隨資料的接收而閃爍。
2. 確認纜線的連接。可能的話，使用已知是運作正常之系統或印表機中的新纜線或接頭來替換。
3. 檢查印表機所連接的埠。接上已知是良好的系統裝置並進行測試。
4. 列印印表機中的設定頁。如需有關列印「設定頁」的詳細資訊，請參考**互動式文件光碟**上《*功能手冊*》中的**前面板**章節。
5. 概覽連接設定並檢查這些項目：
 - NetWare 已啟動。
 - 訊框類型符合所需檔案伺服器的訊框類型。

註

若要判斷您 NetWare IPX 的訊框類型，請在 Novell 控制台畫面中鍵入 config。在使用多重 IPX 訊框類型的大型網路上，設定正確的訊框類型是非常重要的。

- PDL 已設定為所需的 PDL (PostScript 或 PCL) 或設定為「自動」。
- 主要伺服器 (僅適用 NetWare 3.x) 的名稱，已設定為伺服您指定給 Phaser 印表機之列印佇列的伺服器名稱。
- NDS 目錄 (適用 NetWare 4.x NDS 和以後的版本) 已設定為正確的 NDS 目錄名稱。
- NDS 內文 (適用 NetWare 4.x NDS 和以後的版本) 已設定為正確的 NDS 內文。

- 列印伺服器 (PServer) 名稱已設定為此 Phaser 印表機的選定名稱，此印表機將作為列印伺服器。
 - Novell 模式已正確設定。
6. 如果發生任何變更，請重設印表機。一旦印表機重設後，請給印表機約兩分鐘時間完成自我測試，然後再登入至網路伺服器。
 7. 印出另一份設定頁，以確認您修改的項目確實已經設定並保留下來。

Novell NetWare 軟體循序漸進步驟

1. 確認工作站上已載入 CentreWare DP 和 Phaser 印表機的驅動程式。
 - 在 Windows 95/98、Windows NT 4.x、或 Windows 2000/XP 中，請雙擊兩下**我的電腦**（您可能已經改變這個名稱）。開啟印表機的資料夾，以確認其中有一項目代表您所安裝的印表機類型。
2. 啟動 CentreWare DP 軟體。
 - 在 Windows 95/98、Windows NT 4.x、或 Windows 2000/XP 中，按一下**開始**按鈕，然後將反白的指標往上滑動至「程式集」項目。
 - 在下一個展開的視窗中，將反白指標往上或往下滑動，直到您找到 **CentreWare DP** 項目。放開滑鼠按鈕以啟動程式。
3. 如果有出現所需的印表機名稱，即表示您的印表機正透過網路進行通訊。選取所需的印表機。如果出現通訊錯誤訊息，即表示您的印表機無法與工作站進行通訊。確認印表機的設定，然後返回至這個程序。
4. 在仍選取印表機的情況下，選取 **Printer** (印表機) 下拉式功能表，然後反白 **Advanced Setup** (進階設定) 項目。
5. 在此功能表下是 NetWare 的子功能表。選取此選項。
6. 當出現「Advanced Setup」(進階設定) 對話方塊時，對照此畫面中的資訊與設定頁中所含的資訊。檢查這些項目：
 - 檢查 Phaser 印表機設定要服務的佇列名稱。必要時，建立新的佇列來測試印表機。
 - 主要伺服器的伺服器名稱有列在設定頁上。
7. 結束此視窗，然後選取 **Tools** (工具) 下拉式功能表。
8. 選取 **Send File...** (傳送檔案...) 功能表項目。
9. 當出現對話方塊時，選取適當的目錄及檔案以進行下載。確定此為有效檔案並且沒有錯誤。
10. 按一下 **OK** (確定) 將檔案下載到您的印表機中。
11. 檢查印表機以確認列印工作已經印出。如果工作沒有印出來，請檢查設定頁上的 Novell 功能表設定。
12. 在 CentreWare DP 主畫面上，選取 **Printer** (印表機) 下拉式功能表。反白 **Properties** (內容) 項目。
13. 當選取 Properties (內容) 後，反白 **Connections** (連接)。
14. 選取 **Network Card** (網路卡) 標籤。系統會在最前端顯示一個新的對話方塊，並顯示有關訊框類型及接頭的資訊。
15. 確定印表機已經啟動，並且接頭和訊框類型都是正確的。

16. 如果發生任何變更，請從前面板重設印表機。
17. 再執行一次測試列印。如果測試列印仍無法列印，請參考 Xerox 網站，網址是：
www.xerox.com/officeprinting/support。

UNIX/Linux 網路

這一節將提供 UNIX 和 Linux 的安裝及故障排除步驟：

- 簡介 — 請參閱第 41 頁。
- 快速安裝步驟 — 請參閱第 41 頁。
- 其他資源 — 請參閱第 42 頁。

簡介

Phaser 印表機支援各種 UNIX 平台的連接。以下為目前支援的版本：

- Solaris
- IBM AIX
- Hewlett-Packard HP-UX
- DEC UNIX
- True UNIX 64 (Compaq)
- Linux (i386)
- Linux (PPC)
- SGI

本文件中包含的程序，讓您能使用以上所列任何有支援的 UNIX 或 Linux 版本來連接印表機。

快速安裝步驟

1. 列印「設定頁」並保留下來做為參考。若需列印「設定頁」的資訊，請參考**互動式文件光碟**上《*功能手冊*》中的**前面板**章節。
2. 檢查「設定頁」並確定 TCP/IP 協定及適當的接頭已啟動。
3. 進入 *IP 位址* 一節，並依您欲設定印表機 IP 位址的方式執行其一之程序。
4. **Solaris**：請參考 **Printer Installer and Utilities CD-ROM** (印表機安裝程式和公用程式光碟) 中的 *CentreWare Services for Unix Systems User Guide (CentreWare Services for Unix 系統用戶手冊)* (英文版)，取得有關 CentreWare 安裝及詳細的印表機設定指示。

其他 UNIX OS：針對印表機型號載入印表機驅動程式並設定印表機。您可以在 **Printer Installer and Utilities CD-ROM** 中或至 Xerox 網站 www.xerox.com/officeprinting/support 上取得這些驅動程式。

5. 將列印工作送至印表機。
6. 檢查列印品質。如果列印品質出現問題、或如果您的工作無法列印，請參考**互動式文件光碟**上的《故障排除手冊》以修正問題或透過 CentreWare Internet Services 存取 PhaserSMART。從 Web 瀏覽器中，輸入您印表機的 IP 位址。選取**支援**，然後再選取**技術支援**連結來存取 PhaserSMART。

其他資源

有關在 UNIX 環境中連接和設定印表機的詳細資訊，請參考 **Printer Installer and Utilities CD-ROM** 上的 *CentreWare Services for Unix Systems User Guide*。

您也可以到 Xerox infoSMART™ Knowledge Base 的網站 www.xerox.com/officeprinting/infoSMART 上找到與指定環境相關的資訊。

請到 Xerox 網站上找尋最新的 CentreWare for UNIX 驅動程式，網址是 www.xerox.com/officeprinting/support。選取 **Download Software Drivers & Utilities** (下載軟體驅動程式和公用程式)。選擇您的印表機、平台 (UNIX)、以及所需的檔案 (驅動程式)。按一下 **Go to Downloads** (前往下載)。選取適用您平台的 CentreWare 驅動程式。

索引

A

- AppleTalk
 - MacOS X 33
 - 快速安裝步驟 19
- AppSocket 印表機
 - LaserWriter 31

C

- CentreWare DP 35
 - Novell NetWare network 36
 - 功能 6
- CentreWare Internet Services 7
 - DNS 4
 - DNS 設定 4
 - 工作會計 8
 - 使用狀況報表 10, 11
 - 狀態通知 9
 - 重設印表機 4
 - 設定 IP 位址 3
- CentreWare MC 7
- CentreWare Web 7
 - 工作會計 8
 - 功能 7

D

- DDNS
 - 已定義 4
 - 啟動 4
- DHCP 3
 - 已定義 1
 - 啟動 3
- DNS
 - CentreWare Internet Services 4
 - 已定義 3
 - 印表機設定 3
 - 動態 DNS 4

E

- EtherTalk
 - 啟動 30

I

- Internet 列印協定
 - 建立印表機 6
- IP 位址
 - CentreWare Internet Services 3
 - PostScript 公用程式檔案 2
 - UNIX 1
 - 自動處理位址 1
 - 使用 DHCP 3
 - 其他方法 1
 - 所需的資料 2
 - 從前面板 2
 - 閘道位址 2
 - 網路遮罩 2

L

- LaserWriter
 - 建立 AppSocket 印表機 31
 - 建立 LPR 印表機 31
- Linux 網路 41
 - 快速安裝步驟 41
 - 其他資源 42
 - 簡介 41
- LPR 印表機
 - LaserWriter 31
 - MacOS X 33

M

- Macintosh
 - TCP/IP Ethernet 埠 30
 - 故障排除 34
 - 設定連接埠 30
- Macintosh Ethernet 埠
 - 設定 33
- Macintosh EtherTalk 網路 30
 - AppSocket 印表機 31
 - 要求 30
 - 啟動 EtherTalk 30
- MacOS 8.x 和 9.x
 - 快速安裝步驟 30
- MacOS X
 - 快速安裝步驟 33
 - 建立 AppleTalk 印表機 33
 - 建立 LPR 印表機 33
- MaiLinX 9
- Microsoft Management Console 7

N

- NetWare 分散式列印服務 36
- NetWare 目錄服務
 - 進階設定 36
 - 集結模式 36
- NetWare 企業列印服務 36
- NetWare 網路 35
 - 設定軟體 35
- Novell NetWare 網路 35
 - CentreWare DP 36
 - 分散式列印服務 36
 - 快速設定 35
 - 快速檢查 37
 - 故障排除 37
 - 設定 36
 - 設定軟體 35
 - 軟體故障排除 39
 - 硬體故障排除 38
 - 進階設定 36
 - 集結模式 36

P

- PhaserPort 15
 - Macintosh 31
 - 變更 IP 位址 15
- PostScript 公用程式檔案
 - 用以設定 IP 位址 2

U

- UNIX 網路 41
 - 快速安裝步驟 41
 - 其他資源 42
 - 簡介 41
- URL
 - Internet 列印協定 6
 - 已定義 6

W

- Windows 2000/XP 網路 23
 - AppleTalk 25, 28
 - 快速光碟安裝步驟 23
 - 快速安裝步驟 25
 - TCP/IP 24
 - 故障排除 27, 28
 - 準備步驟 23

- Windows 95/98/Me 網路
 - PhaserPort 15
 - 快速光碟安裝步驟 13
 - 其他方法 14
 - 故障排除 15
 - 準備步驟 13
- Windows NT 4.x 網路 17, 22
 - AppleTalk 19, 22
 - TCP/IP 18
 - 快速光碟安裝步驟 17
 - 快速安裝步驟 18
 - 其他方法 18
 - 故障排除 21
 - 準備步驟 17

X

- Xerox TCP/IP Port Monitor
 - 安裝 14, 20, 26
 - 新增連接埠 14, 20, 26
- Xerox 安裝程式
 - Macintosh 5
 - Windows 5
 - 執行 5

三劃

- 工作會計 8
 - CentreWare Internet Services 8
 - CentreWare Web 8

六劃

- 列印管理 5
 - 工作會計 8
- 印表機使用
 - 管理 6

八劃

- 使用分析 12
- 使用分析工具 12
 - 安裝 12
- 使用狀況報表
 - CentreWare Internet Services 11
 - 工作報表 10
 - 列印 10
 - 完整報表 10
 - 設定 10
 - 透過電子郵件傳送 11
 - 簡介 9
 - 類型 10
 - 狀態通知 9

九劃

前面板

- 使用狀況報表 11
- 設定 IP 位址 2

故障排除

- AppleTalk 22, 28
- Macintosh 34
- Novell NetWare 網路 37, 38, 39
- Windows 2000/XP 網路 27, 28
- Windows 95/98/Me 網路 15
- Windows NT 4.x 網路 21, 22

十一劃

動態 DNS 4

連接

- UNIX 42

十二劃

硬體

- Novell NetWare 網路 38
- 集結模擬模式 (BEM) 36

十三劃

閘道 IP 位址 2

十四劃

管理印表機使用

- CentreWare DP 6
- CentreWare MC 7
- CentreWare Web 7

管理印表機的使用

- CentreWare Internet Services 7

網路路徑 6

網路遮罩 2