



color laser printer

Petit guide de référence



Si vous changez le type de papier dans un bac, vous **DEVEZ** également changer le type de papier sur le panneau de commande afin qu'il corresponde au papier que vous venez de charger. Si vous ne le faites pas, des problèmes de qualité d'impression peuvent se produire et le fuser peut s'en trouver endommagé.

Utilisez les boutons **Flèche haut** ou **Flèche bas** pour changer le type de papier, puis appuyez sur **OK** pour valider le changement.

Papiers pris en charge

Impression de base

Étalonner le papier

Étalonner les couleurs

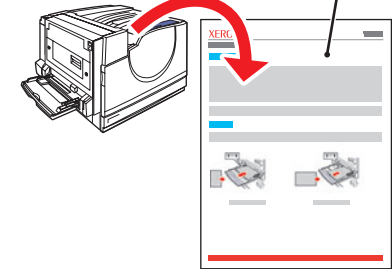
Qualité d'impression

Centre de support Xerox

Papiers pris en charge



- Imprimez la page Conseils papier pour obtenir d'autres informations.



- Reportez-vous au chapitre **Notions fondamentales sur l'impression** du *Guide de l'utilisateur*.



Tray 2

Statement.....	5.5 x 8.5 in.
Letter.....	8.5 x 11.0 in.
US Folio.....	8.5 x 13.0 in.
Legal.....	8.5 x 14.0 in.
Tabloid.....	11.0 x 17.0 in.
Custom.....	(SE) x (LE)
A5.....	148 x 210 mm
A4.....	210 x 297 mm
A3.....	297 x 420 mm
B5 JIS.....	182 x 257 mm
B4 JIS.....	257 x 364 mm



Tray 1 (MPT), 2, 3, 4, 5

- 75 – 90 g/m²** (20 – 24 lb. Bond)
Papier ordinaire ✓
- 91 – 105 g/m²** (25 – 28 lb. Bond)
Papier ordinaire lourd ✓
- 106 – 169 g/m²** (50 – 60 lb. Cover, 65 – 90 lb. Index, 32 – 40 lb. Bond)
Cartes minces ✓
Papier glacé mince ✓
- 170 – 220 g/m²** (65 – 80 lb. Cover, 100 – 110 lb. Index)
Cartes épaisses ✓
Papier glacé épais ✓

Tray 1 (MPT)

- 221 – 255 g/m²** (81 – 90 lb. Cover, 120 – 140 lb. Index)
Cartes très épaisses ✓

Tray 1 (MPT)

- | | |
|--------------------|-----------------|
| Statement..... | 5.5 x 8.5 in. |
| Executive..... | 7.25 x 10.5 in. |
| Letter..... | 8.5 x 11.0 in. |
| US Folio..... | 8.5 x 13.0 in. |
| Legal..... | 8.5 x 14.0 in. |
| Tabloid..... | 11.0 x 17.0 in. |
| Tabloid Extra..... | 12.0 x 18.0 in. |
| Custom..... | (SE) x (LE) |
| A6..... | 105 x 148 mm |
| A5..... | 148 x 210 mm |
| A4..... | 210 x 297 mm |
| A3..... | 297 x 420 mm |
| SRA3..... | 320 x 450 mm |
| B5 JIS..... | 182 x 257 mm |
| B4 JIS..... | 257 x 364 mm |
| ISO B5..... | 176 x 250 mm |

Tray 3, 4, 5

Statement.....	5.5 x 8.5 in.
Letter.....	8.5 x 11.0 in.
US Folio.....	8.5 x 13.0 in.
Legal.....	8.5 x 14.0 in.
Tabloid.....	11.0 x 17.0 in.
A5.....	148 x 210 mm
A4.....	210 x 297 mm
A3.....	297 x 420 mm
B5 JIS.....	182 x 257 mm
B4 JIS.....	257 x 364 mm

Tray 3

Statement.....	5.5 x 8.5 in.
Letter.....	8.5 x 11.0 in.
US Folio.....	8.5 x 13.0 in.
Legal.....	8.5 x 14.0 in.
Tabloid.....	11.0 x 17.0 in.
A5.....	148 x 210 mm
A4.....	210 x 297 mm
A3.....	297 x 420 mm
B5 JIS.....	182 x 257 mm
B4 JIS.....	257 x 364 mm

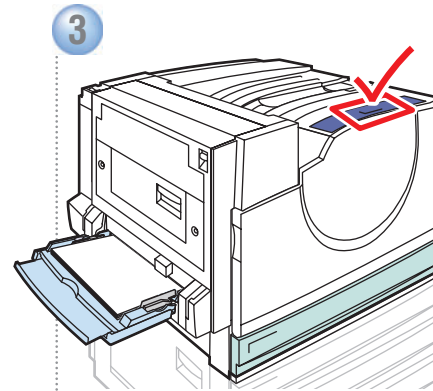
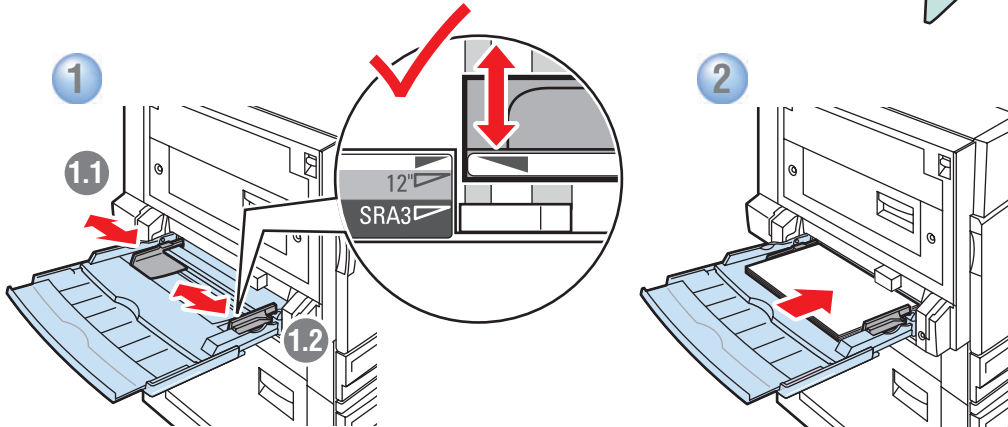
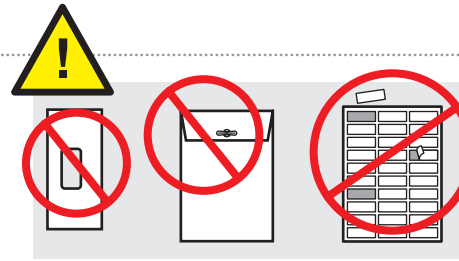
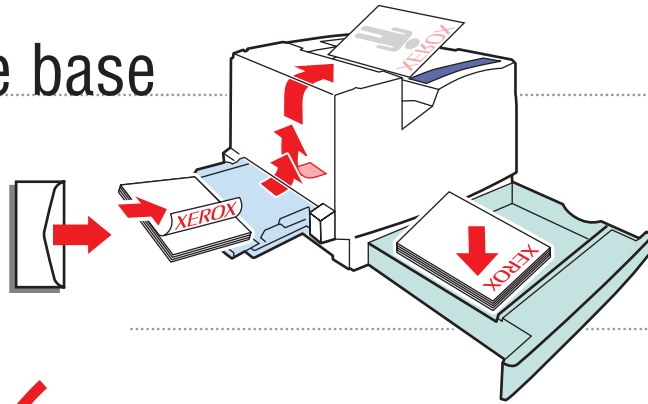
Tray 4, 5

- | | |
|-------------|----------------|
| Letter..... | 8.5 x 11.0 in. |
| A4..... | 210 x 297 mm |
| B5 JIS..... | 182 x 257 mm |

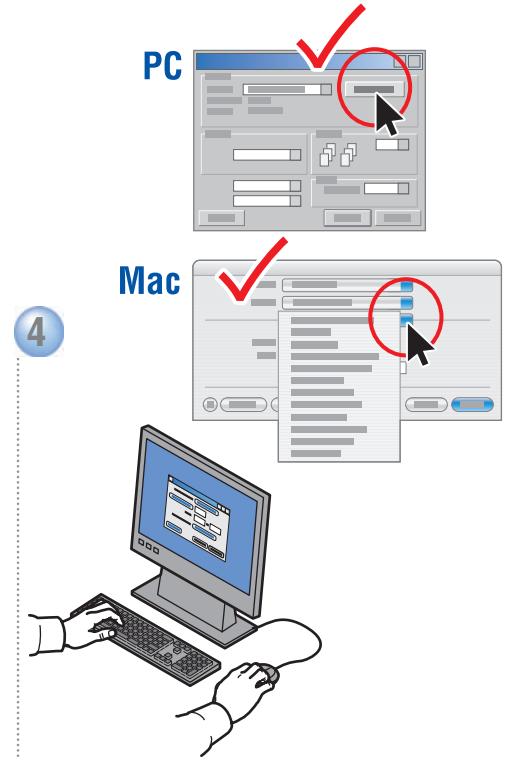
- | | |
|--------------|-----------------|
| # 10..... | 4.12 x 9.5 in. |
| A7..... | 5.25 x 7.25 in. |
| Monarch..... | 3.87 x 7.5 in. |
| DL..... | 110 x 220 mm |
| B5..... | 176 x 250 mm |
| C6..... | 114 x 162 mm |
| C5..... | 162 x 229 mm |
| C4..... | 229 x 324 mm |

- | | |
|-------------|----------------|
| Letter..... | 8.5 x 11.0 in. |
| A4..... | 210 x 297 mm |

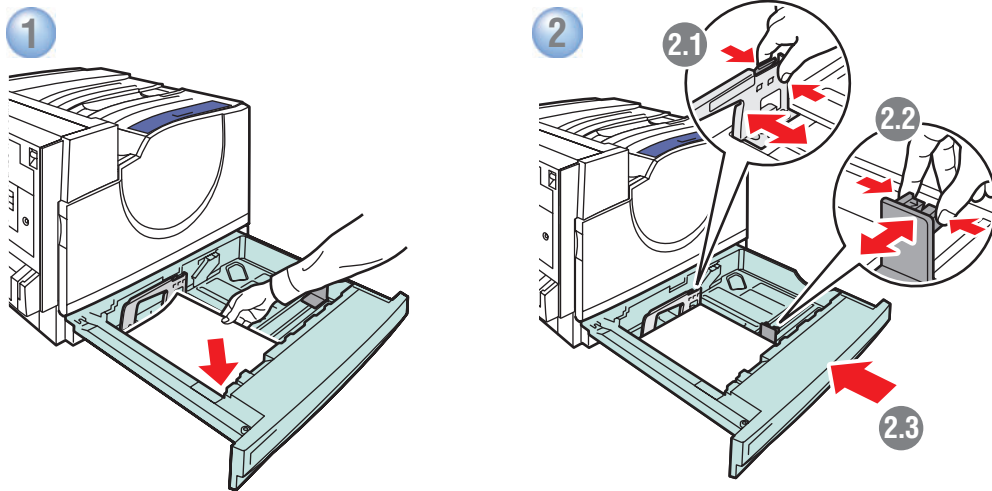
Impression de base



3 Confirmez ou changez les paramètres.

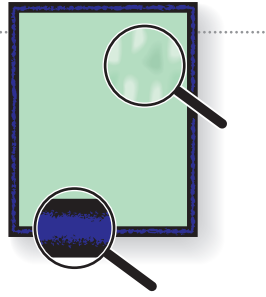


4 Sélectionnez les propriétés. Utilisez le pilote d'imprimante Xerox.



Étalonner le papier

- Pour étalonner votre imprimante pour une marque ou une qualité de papier spécifique, suivez les étapes décrites dans Etalonner les pages de papier. Cela peut être nécessaire si la température ou l'humidité change de façon importante.



Prêt à imprimer
Appuyez sur ? pour obtenir de l'aide
Fonctions Walk-Up
Informations
Installation du bac papier
Installation de l'imprimante ▶

Installation de l'imprimante
Configuration de connexion
Configuration de la gestion du papier
Configuration de l'étalonnage ▶
Configuration PostScript
Configuration PCL

Configuration de l'étalonnage
Étalonner le papier ▶
Étalonner les couleurs
Étalonner les marges

Étalonner le papier
☞ Etalonner les pages de papier
Paramètres de transfert de toner...
Réinitialiser les paramètres de transfert de toner

Étalonner les couleurs

- Pour étalonner l'équilibre des couleurs, suivez la procédure indiquée sur la Page de didacticiel. Les réglages de base et avancés sont décrits.



Prêt à imprimer
Appuyez sur ? pour obtenir de l'aide
Fonctions Walk-Up
Informations
Installation du bac papier
Installation de l'imprimante ▶

Installation de l'imprimante
Configuration de connexion
Configuration de la gestion du papier
Configuration de l'étalonnage ▶
Configuration PostScript
Configuration PCL

Configuration de l'étalonnage
Étalonner le papier
Étalonner les couleurs ▶
Étalonner les marges

Étalonner les couleurs
☞ Page de didacticiel
☞ Page de référence des couleurs
Équilibrage des couleurs de base ▶
Équilibrage des couleurs avancé ▶
Restaure les réglages précédents

Qualité d'impression

Pour des solutions de qualité d'impression :

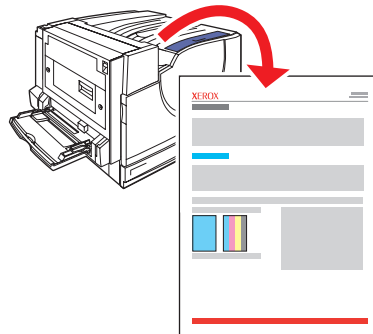
- Reportez-vous au menu **Problèmes de qualité d'impression** et imprimez la page Dépannage de la qualité d'impression.
- Reportez-vous au chapitre **Qualité d'impression** du *Guide de l'utilisateur*.



Prêt à imprimer
Appuyez sur pour obtenir de l'aide
Informations
Installation du bac papier
Installation de l'imprimante
Dépannage

Dépannage
Bourrages de papier
Problèmes de qualité d'impression
Problèmes réseau
Outils de service

Problèmes de qualité d'impression
Dépannage de la page de qualité d'impression
Pages de test couleur
Pages de remplissage plein
Répétition de la page des défauts



Centre de support Xerox

L'**utilitaire** s'installe avec le pilote d'imprimante. Vous pouvez également visiter le site www.xerox.com/office/7760support. Double-cliquez sur l'icône sur le bureau Windows ou le dock Mac OS X.

- **Manuels d'utilisation et didacticiels vidéo**
- **Dépannage**
- **État de l'imprimante et des consommables**
- **Sécurité de l'utilisateur**
- **Fiche de sécurité du matériel**

