

Utilizzo del rilegatore in brossura con Xerox[®] FreeFlow[®] Print Server

Novembre 2011



© 2011 Xerox Corporation. Tutti i diritti riservati. Xerox®, Xerox con marchio figurativo® e FreeFlow® sono marchi di Xerox Corporation negli Stati Uniti e/o in altri paesi. BR754

Documento stampato negli Stati Uniti d'America.

A questa documentazione vengono apportate periodicamente delle modifiche. È fatta riserva di includere eventuali aggiornamenti e correzioni nelle edizioni successive.

Versione documento: Novembre 2011

Indice generale

1.0 Introduzione	1
1.1 Terminologia relativa al rilegatore	1
1.2 Opzioni del flusso di lavoro.....	1
1.3 Suggerimenti per la selezione del formato e della carta	2
2.0 Operazioni con il rilegatore in brossura.....	4
2.1 Procedura per il Modo manuale.....	4
2.2 Stampa di blocchi e rilegatura con copertine prestampate.....	7
2.3 Stampa e rilegatura da un singolo file contenente copertina e blocco.....	11
2.4 Stampa e rilegatura da un singolo file con tutte le pagine del blocco	15
3.0 Informazioni aggiuntive	19
3.1 Avvertenze.....	19

1.0 Introduzione

1.1 Terminologia relativa al rilegatore

- **Definizione dei termini**

Supporti per copertine: supporto utilizzato per coprire i libri.

Supporti blocco originali/Supporti per il corpo del libro: supporto utilizzato per le pagine interne del libro, in formato non ritagliato. Le copertine coprono il blocco del libro.

Dimensioni di ritaglio (o formato finito): il formato dei libri rilegati finiti.

- Per la Guida per l'utente del rilegatore in broccura, fare riferimento al capitolo 13:
(<http://xww.docushare.world.xerox.com/dsweb/View/Collection-1062895>)

1.2 Opzioni del flusso di lavoro

Sono disponibili diverse opzioni per la stampa e la rilegatura di documenti utilizzando FreeFlow Print Server con il rilegatore in broccura Xerox. Queste opzioni variano in base al layout dei file lavoro, se si alimentano manualmente i supporti del corpo/blocco del libro oppure se si utilizza il rilegatore nella normale modalità in linea con la stampante. Le opzioni del flusso di lavoro includono:

- **Utilizzo del rilegatore in modalità manuale**
Per utilizzare la modalità manuale, le copertine e i blocchi vengono prestampati. Il rilegatore viene attivato in modalità manuale e le copertine vengono alimentate da un vassoio al rilegatore, mentre i blocchi vengono messi manualmente nel rilegatore, uno alla volta, per la finitura.
- **Stampa dei blocchi e rilegatura con copertine prestampate**
Le copertine vengono prestampate su supporti di grande formato, almeno due volte le dimensioni del blocco, e caricate in un vassoio. Un singolo file contenente il blocco viene quindi stampato e inviato al rilegatore dove le copertine vengono alimentate automaticamente e rilegate al blocco.
- **Stampa e rilegatura da un singolo file contenente la copertina e il blocco**
In pre stampa viene creato un singolo file contenente un primo foglio di grandi dimensioni utilizzato come copertina. Il resto delle pagine nel file sono del formato del blocco. Il file viene inviato al server, impostato per la finitura sul rilegatore e quindi rilasciato per l'elaborazione.
- **Stampa e rilegatura da un singolo file contenente tutte le pagine del blocco**
Un unico file contiene tutte le immagini nello stesso formato. Creare un documento rilegato con la prima pagina stampata sulla copertina anteriore e nessuna immagine sulla copertina posteriore. La pagina 2 può essere stampata sul lato interno della copertina anteriore oppure questo lato può essere lasciato vuoto. A questo scopo, utilizzare l'intervallo pagine, inviare le copertine con imposizione libretto e quindi inserirle nel vassoio interposer del rilegatore. Inviare il resto del lavoro, il blocco specificando l'intervallo pagine con copertine prestampate.

1.3 Suggerimenti per la selezione del formato e della carta

Per ogni lavoro è necessario selezionare un supporto per la copertina e uno per il corpo del libro. Per ridurre la quantità di ritaglio ed evitare di sprecare carta, considerare i seguenti suggerimenti:

- Se si desidera ottenere il libretto finale nel formato 8,5 x 11 poll., utilizzare carta da 9 x 12 poll. per il corpo e carta da 12 x 18 poll. per la copertina. Dopo il ritaglio, il formato del libretto finito è 8,5 x 11 poll. Per risparmiare sui costi della carta, è possibile acquistare supporti da 12 x 18 poll. e tagliarli a metà per il corpo da 9 x 12 poll.
- Se non è un problema eseguire il ritaglio in un formato finito inferiore a 8,5 x 11 poll., utilizzare semplicemente carta da 8,5 x 11 poll. per il corpo e carta da 11 x 17 poll. per la copertina. Il formato dei libretti finiti sarà circa 8,2 x 10,7 poll. dopo un ritaglio minimo.
- Tabella delle grammature applicabili e numero di fogli:

Grammatura supporto (g/m ²)	Numero di fogli	Riferimento
Da 64 a 80	Da 10 a 200	*1, *5, *6
Da 81 a 105	Da 10 a 150	*2, *5, *6
(carta J) 82	Da 10 a 200	*3, *5, *6
Da 106 a 163	Fino a 10 fogli per libro	*4, *7

Riferimento:

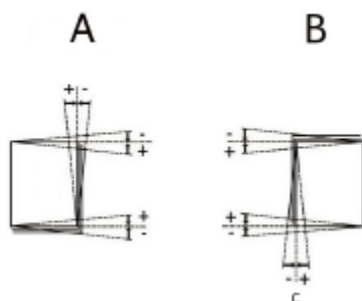
- *1: Se il blocco è composto da meno di 10 fogli, non è possibile garantire una rilegatura affidabile tra la copertina e il blocco.
- *2: Con più di 150 fogli, lo spessore del blocco supera i 23 mm.
- *3: È consentito un massimo di 200 fogli poiché lo spessore è 20,7 mm anche con stampa fronte/retro.
- *4: Se fogli di questo tipo vengono posizionati in fila o in modo non uniforme in un libro, il dorso potrebbe dividersi causando il distacco dei fogli.
- *5: Le dimensioni massime del blocco possono essere estese a 255 fogli su NVM. Tuttavia, non è possibile superare lo spessore massimo di 23 mm.
- *6: Quando si utilizza una copertina molto rigida e il blocco è composto da 10 fogli, si può verificare un inceppamento poiché l'operazione di tenuta della quadratura potrebbe non funzionare correttamente. In questo caso, occorre incrementare la rigidità dei fogli del blocco o il formato del blocco. Quando la rigidità della copertina, con grammatura compresa nell'intervallo specificato, è elevata, potrebbe non essere possibile eseguire la rilegatura e potrebbero verificarsi inceppamenti anche se il blocco è composto da almeno 10 fogli. Ad esempio, potrebbe verificarsi un inceppamento con la seguente combinazione: 10 fogli da 67 g/m² di supporti riciclati nel blocco e copertina da 209 g/m².
- *7: Il limite superiore può essere cambiato fino a 30 fogli su NVM.

- Di seguito sono riportati alcuni esempi di altre combinazioni comuni per le opzioni corpo e copertina per un libro con rilegatura a sinistra:

Formato di ritaglio/finito	Corpo	Copertina	Spostamenti immagine
6 x 9 poll.	B5 (6,9 x 9,8 poll.)	14 x 10 poll.	Per 50 fogli da 24 lb/90 g/m ² x: -0,15 y: -0,045
6 x 9 poll.	B5 (6,9 x 9,8 poll.)	14 x 10 poll.	Per 150 fogli da 24 lb/90 g/m ² x: -0,25 y: +0,25
Letter di formato ridotto, 8,22 x 10,42 poll.	8,5 x 11 poll.	11 x 17 poll.	Per 50 fogli da 24 lb/105 g/m ² x: 0,0 ** y: 0,0**
8,22 x 9,95 poll.	8,5 x 11 poll.	12 x 18 poll.	Per 10 fogli da 120 g/m ² x: 0,0 ** y: 0,0**
Letter/8,5 x 11 poll.	9 x 12 poll.	12 x 18 poll.	
A4	225 x 320 mm	SRA3	
5,5 x 8,5 poll.	Il formato finito eccede la capacità del rilegatore: Troppo piccolo		
8 x 8 poll.	8,28 x 10,13 poll.	10,13 x 16,91 poll.	

**potrebbe non essere necessario.

- Per formati personalizzati, notare gli intervalli di ritaglio per Altezza e Larghezza sull'interfaccia utente del server di stampa. FreeFlow Print Server calcola automaticamente il ritaglio minimo e massimo per la copertina e il corpo selezionati. Selezionare valori di ritaglio compresi in questo intervallo.
- In genere non occorre regolare gli angoli di ritaglio. In caso contrario, tuttavia, utilizzare questo diagramma per meglio comprendere se impostare i valori + o - per le impostazioni In alto, Anteriore e In basso:



A è un libro rilegato a sinistra e B è un libro rilegato a destra.

2.0 Operazioni con il rilegatore in brossura

2.1 Procedura per il Modo manuale

Le copertine e i blocchi vengono prestampati. Il rilegatore viene attivato in modalità manuale e le copertine vengono alimentate da un vassoio al rilegatore, mentre i blocchi vengono messi manualmente nel rilegatore, uno alla volta, per la finitura.

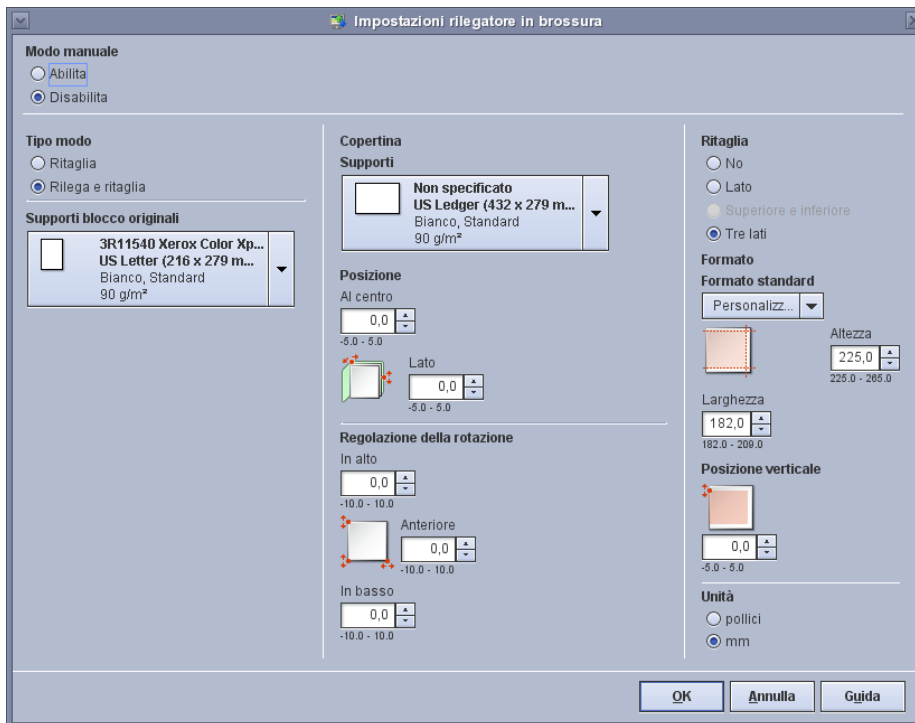
Procedura generale:

1. Prestampare la copertina e il corpo del libro
2. Sul server di stampa, impostare il Modo manuale del rilegatore e definire le impostazioni per blocco, copertina, posizione copertina e ritaglio.
3. Sul rilegatore, caricare le copertine nel vassoio inseritore e alimentare manualmente nell'unità i blocchi prestampati.
4. Premere Avvia dopo aver caricato ogni blocco per eseguire la rilegatura e il ritaglio.
5. Rimuovere i libri finiti quando il vassoio impilatore è pieno.

Passaggi specifici:

1. Prestampare le copertine e i blocchi separatamente e metterli vicino al rilegatore.
2. Caricare le copertine prestampate nel vassoio inseritore del rilegatore o in un altro vassoio della stampante.
I vassoi della stampante possono contenere più copertine prestampate dell'inseritore del rilegatore. Pertanto, nel caso di tirature lunghe, è possibile evitare di dover aggiungere copertine nel vassoio inseritore utilizzando un vassoio della stampante. Quando si alimentano copertine prestampate nel rilegatore da un vassoio della stampante, la carta non tocca il fusore nella stampante.
3. Dall'interfaccia utente, programmare il vassoio in cui sono state caricate le copertine. Se si è caricato il vassoio del rilegatore, sull'interfaccia utente appare come "T1".
4. Sul server di stampa, nel menu a discesa Stampante, selezionare **Finitura**.
Viene visualizzata la finestra Finitura contenente le stazioni di finitura disponibili.
5. Nell'area Stazioni di finitura interne della finestra, fare doppio clic su **Rilegatore in brossura**.

Viene visualizza la finestra Impostazioni rilegatore in brossura:



6. Per Modo manuale, selezionare il pulsante di opzione **Abilita**. Questa impostazione consente di attivare la modalità non in linea del rilegatore. Eventuali impilatori o rilegatori configurati in linea prima del rilegatore saranno disponibili per la stampante, ma i dispositivi di finitura configurati in linea dopo il rilegatore non possono essere utilizzati quando è attivo il Modo manuale.
7. In **Unità**, in basso a destra nella finestra, selezionare **pollici** o **mm** per l'unità di misura. Tutte le regolazioni di immagine e ritaglio verranno visualizzate nell'unità di misura selezionata.
8. Per Tipo modo, selezionare **Rilega e ritaglia** per il funzionamento rilegatura normale. L'opzione **Ritaglia** può essere utilizzata solo per ritagliare pagine senza rilegarle.
9. Nel menu Supporti blocco originali, selezionare il **supporto specifico** su cui vengono prestampati i blocchi. È possibile scegliere tra Supporti caricati, Elenco supporti oppure utilizzare l'opzione Personalizzato per impostare gli attributi del supporto. Notare che il supporto impostato qui non deve essere necessariamente caricato nella stampante. Questo valore viene impostato in modo che il server di stampa possa informare il rilegatore quale supporto verrà caricato manualmente.
10. Nell'area Copertina della finestra, selezionare il **supporto** su cui vengono prestampate le copertine. È possibile scegliere il supporto da Supporti caricati in quanto è già stato caricato in un vassoio.

11. In **Posizione** copertina, accettare i valori predefiniti di **0,0** per Al centro e Lato, a meno che non siano già stati rilegati dei libri per cui si sa che il blocco va regolato su/giù o a sinistra/destra all'interno della copertina.
12. L'opzione **Regolazione della rotazione** viene utilizzata quando gli angoli di un libro rilegato non sono 90° e pertanto il libro non è quadrato. Per Regolazione della rotazione, accettare i valori predefiniti di **0,0** per In alto, Anteriore e In basso, a meno che non siano già stati rilegati dei libri per cui si sa che uno dei lati del libro rilegato non è ritagliato diritto e richiede una regolazione.
13. Nell'area Ritaglia della finestra, selezionare **Tre lati**. Questo consente di ritagliare i tre lati del libro rilegato che non sono rilegati. Con questa selezione si ottiene la migliore qualità di stampa. Per casi speciali, sono anche disponibili opzioni solo per **Lato** (questo consente di ritagliare un solo lato, quello opposto alla rilegatura) e **Superiore e inferiore** (questo consente di ritagliare due lati, i lati superiore e inferiore del libro rilegato).
14. Nel menu a discesa Formato standard, selezionare il formato desiderato per il libro finito: **US Letter, A4** o **Personalizzato**. US Letter e A4 sono formati fissi mentre Personalizzato consente di impostare Altezza e Larghezza del libro finito su valori specifici.
15. Se si seleziona **Personalizzato** nel menu Formato standard, immettere valori di Altezza e Larghezza specifici.
Immettere solo valori compresi negli intervalli specificati sotto i campi di immissione.
16. Per Posizione verticale, lasciare il valore predefinito di **0,0** a meno che non siano già stati rilegati dei libri per cui si sa che vanno regolati i valori di ritaglio superiore e inferiore. In genere, vengono ritagliate quantità identiche sui margini superiore e inferiore del libro rilegato. Se si desidera più ritaglio sul margine inferiore e meno su quello superiore, ridurre l'impostazione da 0 (numero negativo). Se si desidera più ritaglio sul margine superiore e meno sul margine inferiore, aumentare l'impostazione da 0 (numero positivo). La quantità di ritaglio totale rimane la stessa, ma il libro rilegato viene spostato verso l'alto o verso il basso durante il processo di taglio.
17. Selezionare **OK**. Il rilegatore è ora pronto per il funzionamento manuale e non è in linea con la stampante per lavori di stampa. I parametri immessi sono stati inviati al rilegatore per il funzionamento manuale. È possibile eseguire altri lavori con la stampante, purché vengano inviati a un impilatore che si trova prima del rilegatore e non a un dispositivo di finitura che si trova dopo di esso nella configurazione.
18. Inserire le copertine nel vassoio superiore del rilegatore. Regolare le guide della carta in modo che tocchino appena i bordi della carta.
19. Sollevare la **copertura superiore sinistra** del rilegatore.
20. Sollevare la **leva 1** e la **leva 2** per accedere all'area del blocco di carta.
21. Inserire il blocco di carta nell'area con alimentazione lato lungo e con il lato da stampare rivolto verso il basso. Quindi spingere la leva verde per regolare le guide della carta sul bordo della carta.
22. Chiudere la leva 2, la leva 1 e quindi la copertura superiore.

23. Premere il pulsante **Avvia** verde.
Poiché il libro è rilegato e/o ritagliato, le icone di bloccaggio si illuminano sulle coperture per indicare che non è possibile aprirle durante il funzionamento.
24. Quando le icone di bloccaggio si spengono, l'area di recupero del libro può essere aperta. Spingere il pulsante verde per aprire lo sportello e recuperare il libro. È possibile continuare a caricare manualmente blocchi per la rilegatura/il ritaglio e ritirare diversi libri finiti insieme, anziché recuperarli uno alla volta quando vengono completati. L'area di raccolta può contenerne xxx.
25. Al termine delle operazioni di rilegatura manuale, disattivare il Modo manuale del rilegatore. Nel menu a discesa Stampante, selezionare **Finitura**, quindi fare doppio clic su **Rilegatore in brossura** e scegliere **Disabilita**.

2.2 Stampa di blocchi e rilegatura con copertine prestampate

Le copertine vengono prestampate su supporti di grande formato, almeno due volte le dimensioni del blocco, e caricate in un vassoio. Un singolo file contenente il blocco viene quindi stampato e inviato al rilegatore dove le copertine vengono alimentate automaticamente e rilegate al blocco.

Procedura generale:

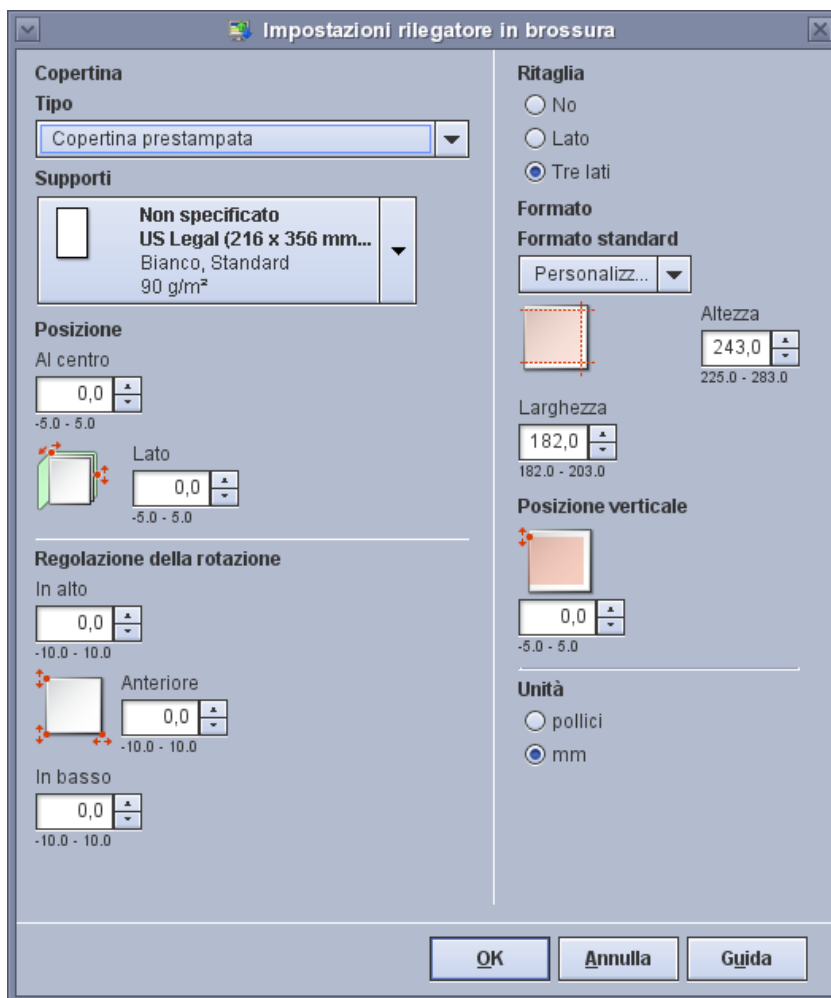
1. Prestampare le copertine e caricarle nel vassoio inseritore del rilegatore o in un altro vassoio della stampante.
2. Dall'interfaccia utente, programmare il vassoio in cui sono state caricate le copertine.
3. Dal server di stampa, inviare il file utilizzando l'opzione Stampa da file o inviarlo da un client a una coda dove i lavori vengono trattenuti (Hold) e aprire Proprietà lavoro.
4. In Finitura, aprire la finestra Impostazioni rilegatore in brossura ed impostare i parametri per copertina, blocco, posizione e ritaglio.
5. Stampare il lavoro e ritirare i libri rilegati e ritagliati dal rilegatore.

Procedure specifiche

1. Caricare le copertine prestampate nel vassoio inseritore del rilegatore o un altro vassoio della stampante.
I vassoi della stampante possono contenere più copertine prestampate dell'inseritore del rilegatore. Pertanto, nel caso di tirature lunghe, è possibile evitare di dover aggiungere copertine nel vassoio inseritore utilizzando un vassoio della stampante. Quando si alimentano copertine prestampate nel rilegatore da un vassoio della stampante, la carta non tocca il fusore nella stampante.
2. Dall'interfaccia utente, programmare il vassoio in cui sono state caricate le copertine. Se si è caricato il vassoio del rilegatore, sull'interfaccia utente appare come "T1".
3. Caricare i supporti da utilizzare per il blocco in uno dei vassoi della stampante.
4. Dall'interfaccia utente, programmare il vassoio per i supporti caricati. È possibile selezionare da Libreria supporti se i supporti sono elencati qui, oppure utilizzare Elenco supporti consigliati. Per carta personalizzata non elencata nella Libreria supporti o in Elenco supporti consigliati, selezionare Crea nuovo supporto e immettere gli attributi del supporto.
5. Selezionare l'icona di collegamento rapido **Stampa da file** o selezionare **Stampa da file** nel menu Servizi.
6. Selezionare il pulsante **Sfoglia**.
7. Nell'area **Cerca in**, spostarsi nel percorso del file del blocco da stampare. Ad esempio, CD-ROM, unità flash USB o percorso del file system.
8. Dopo aver individuato la cartella contenente il file, fare doppio clic sul **nome file** nell'area a destra della finestra.
9. Nel menu a discesa Coda, nella parte superiore destra della finestra, selezionare la **coda** da utilizzare per la stampa.
10. Per Quantità, nella parte superiore sinistra della finestra, impostare il **numero di libri** da stampare e rilegare.
11. Selezionare la scheda **Impostazioni di base**.
12. Per Supporti, selezionare il pulsante Supporti caricati e quindi il **supporto specifico** caricato.
13. Per Lati stampati, selezionare **Fronte/retro** per stampare il libro fronte/retro o **Solo fronte** per stamparlo solo fronte.
14. Selezionare il menu Pinzatura/Finitura e quindi **Rilegatura perfetta > Verticale a sinistra**. Questa impostazione pone il dorso sul lato sinistro del libro. Altre opzioni sono **Verticale a destra** (per lingue asiatiche e medio orientali) e **Orizzontale in alto** o **Orizzontale in basso** (per layout di tipo "calendario").

15. Selezionare **Impostazioni di finitura**.

Viene visualizzata la schermata Impostazioni rilegatore in brossura:



16. In **Unità**, in basso a destra nella finestra, selezionare **pollici** o **mm** per l'unità di misura. Tutte le regolazioni di immagine e ritaglio verranno ora visualizzate nell'unità di misura selezionata.

17. Nel menu a discesa **Tipo**, selezionare **Copertina prestampata**.

18. Per **Supporti**, selezionare il **supporto per copertine** caricato nel vassoio inseritore del rilegatore o in un altro vassoio della stampante. È possibile selezionarlo da **Supporti caricati** perché è stato caricato in precedenza.

19. Per l'opzione **Posizione** della copertina, accettare i valori predefiniti di **0,0** per **Al centro** e **Lato**, a meno che non siano già stati rilegati dei libri per cui si sa che il blocco va regolato su/giù o a sinistra/destra all'interno della copertina.

20. L'opzione Regolazione della rotazione viene utilizzata quando gli angoli di un libro rilegato non sono 90° e pertanto il libro non è quadrato. Per Regolazione della rotazione, accettare i valori predefiniti di **0,0** per In alto, Anteriore e In basso, a meno che non siano già stati rilegati dei libri per cui si sa che uno dei lati del libro rilegato non è ritagliato diritto e richiede una regolazione.
21. Per Ritaglia, selezionare **Tre lati**. Questo consente di ritagliare i tre lati del libro rilegato che non sono rilegati. Con questa selezione si ottiene la migliore qualità di stampa. Per casi speciali, è anche disponibile l'opzione **Lato** che consente di ritagliare un solo lato, quello opposto alla rilegatura.
22. Nel menu a discesa Formato standard, selezionare il formato desiderato per il libro finito: **US Letter, A4** o **Personalizzato**. US Letter e A4 sono formati fissi mentre Personalizzato consente di impostare Altezza e Larghezza del libro finito su valori specifici.
23. Se si seleziona **Personalizzato** nel menu Formato standard, immettere valori di Altezza e Larghezza specifici.
Immettere solo valori compresi negli intervalli specificati sotto i campi di immissione.
24. Per Posizione verticale, lasciare il valore predefinito di **0,0** a meno che non siano già stati rilegati dei libri per cui si sa che vanno regolati i valori di ritaglio superiore e inferiore. In genere, vengono ritagliate quantità identiche sui margini superiore e inferiore del libro rilegato. Se si desidera più ritaglio sul margine inferiore e meno su quello superiore, ridurre l'impostazione da 0 (numero negativo). Se si desidera più ritaglio sul margine superiore e meno sul margine inferiore, aumentare l'impostazione da 0 (numero positivo). La quantità di ritaglio totale rimane la stessa, ma il libro rilegato viene spostato verso l'alto o verso il basso durante il processo di taglio.
25. Selezionare **OK** per salvare e chiudere.
26. Selezionare **Stampa** per inviare il lavoro alla stampante e al rilegatore.

2.3 Stampa e rilegatura da un singolo file contenente copertina e blocco

Un singolo file viene creato in pre stampa contenente un primo foglio di grandi dimensioni utilizzato come copertina. Il resto delle pagine nel file sono del formato del blocco. Il file viene inviato al server, impostato per la finitura sul rilegatore e quindi rilasciato per l'elaborazione.

Procedura generale:

1. Verificare che la copertina sia correttamente impostata per la stampa solo fronte o fronte/retro.
2. Caricare i supporti per copertina e blocco nei vassoi della stampante.
3. Dall'interfaccia utente, programmare i vassoi per i supporti caricati.
4. Dal server di stampa, inviare il file utilizzando l'opzione Stampa da file o inviarlo da un client a una coda dove i lavori vengono trattenuti (Hold) e aprire Proprietà lavoro.
5. In Finitura, aprire la finestra Impostazioni rilegatore in broccura ed impostare i parametri per copertina, blocco, posizione e ritaglio.
6. Stampare il lavoro e ritirare i libri rilegati e ritagliati dal rilegatore.

Procedure specifiche:

1. Aprire il file per verificare che la prima pagina del libro sia impostata per la stampa su supporti copertina di grande formato.

È possibile utilizzare uno dei seguenti layout:

2. Foglio 1 per stampa solo fronte

Vuoto	Copertina anteriore
-------	---------------------

- Foglio 1 per stampa fronte/retro

Lato 1

Vuoto	Copertina anteriore
-------	---------------------

Lato 2

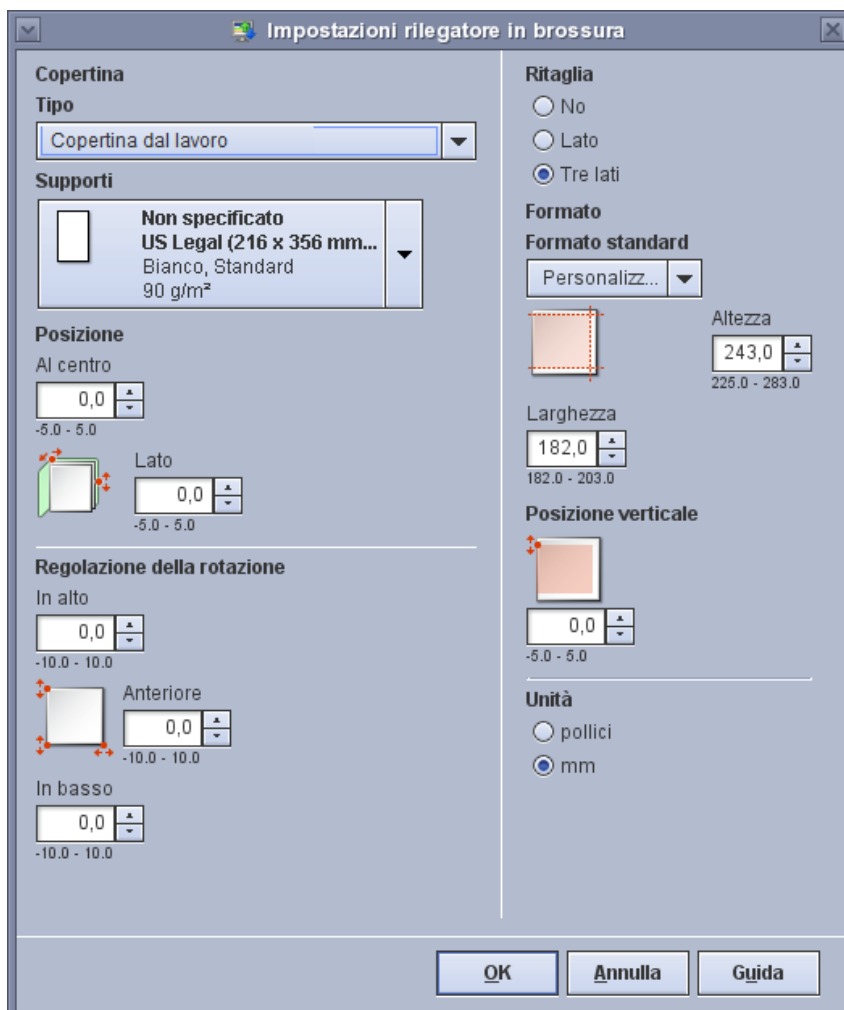
Pagina 2	Vuoto
----------	-------

3. Caricare il supporto per copertine in uno dei vassoi della stampante. Dall'interfaccia utente, programmare il vassoio per i supporti caricati.
4. Caricare i supporti per il blocco in uno dei vassoi della stampante. Dall'interfaccia utente, programmare il vassoio per i supporti caricati.
5. Selezionare l'icona di collegamento rapido **Stampa da file** o selezionare **Stampa da file** nel menu Servizi.

6. Selezionare il pulsante **Sfoggia**.
7. Nell'area **Cerca in**, spostarsi nel percorso del file del blocco da stampare. Ad esempio, CD-ROM, unità flash USB o percorso del file system.
8. Dopo aver individuato la cartella contenente il file, fare doppio clic sul **nome file** nell'area a destra della finestra.
9. Nel menu a discesa Coda, nella parte superiore destra della finestra, selezionare la **coda** da utilizzare per la stampa.
10. Per Quantità, nella parte superiore sinistra della finestra, impostare il **numero di libri** da stampare e rilegare.
11. Selezionare la scheda **Impostazioni di base**.
12. Per Supporti, selezionare il pulsante Supporti caricati e quindi il **supporto specifico** caricato per il blocco.
13. Per Lati stampati, selezionare **Fronte/retro** per stampare il libro fronte/retro o **Solo fronte** per stamparlo solo fronte.
14. Selezionare il menu Pinzatura/Finitura e quindi **Rilegatura perfetta > Verticale a sinistra**. Questa impostazione pone il dorso sul lato sinistro del libro. Altre opzioni sono **Verticale a destra** (per lingue asiatiche e medio orientali) e **Orizzontale in alto** o **Orizzontale in basso** (per layout di tipo "calendario").

15. Selezionare **Impostazioni di finitura**.

Viene visualizzata la schermata Impostazioni rilegatore in broccura:



16. In **Unità**, in basso a destra nella finestra, selezionare **pollici** o **mm** per l'unità di misura. Tutte le regolazioni di immagine e ritaglio verranno ora visualizzate nell'unità di misura selezionata.

17. Nel menu a discesa **Tipo**, selezionare **Copertina dal lavoro**.

18. Per Supporti, selezionare il **supporto per copertine** caricato nel vassoio inseritore del rilegatore o in un altro vassoio della stampante. È possibile selezionarlo da Supporti caricati perché è stato caricato in precedenza.

19. Per l'opzione Posizione della copertina, accettare i valori predefiniti di **0,0** per Al centro e Lato, a meno che non siano già stati rilegati dei libri per cui si sa che il blocco va regolato su/giù o a sinistra/destra all'interno della copertina.

20. L'opzione Regolazione della rotazione viene utilizzata quando gli angoli di un libro rilegato non sono 90° e pertanto il libro non è quadrato. Per Regolazione della rotazione, accettare i valori predefiniti di **0,0** per In alto, Anteriore e In basso, a meno che non siano già stati rilegati dei libri per cui si sa che uno dei lati del libro rilegato non è ritagliato diritto e richiede una regolazione.
21. Per Ritaglia, selezionare **Tre lati**. Questo consente di ritagliare i tre lati del libro rilegato che non sono rilegati. Con questa selezione si ottiene la migliore qualità di stampa. Per casi speciali, è anche disponibile l'opzione **Lato** che consente di ritagliare un solo lato, quello opposto alla rilegatura.
22. Nel menu a discesa Formato standard, selezionare il formato desiderato per il libro finito: **US Letter, A4** o **Personalizzato**. US Letter e A4 sono formati fissi mentre Personalizzato consente di impostare Altezza e Larghezza del libro finito su valori specifici.
23. Se si seleziona **Personalizzato** nel menu Formato standard, immettere valori di Altezza e Larghezza specifici.
Immettere solo valori compresi negli intervalli specificati sotto i campi di immissione.
24. Per Posizione verticale, lasciare il valore predefinito di **0,0** a meno che non siano già stati rilegati dei libri per cui si sa che vanno regolati i valori di ritaglio superiore e inferiore. In genere, vengono ritagliate quantità identiche sui margini superiore e inferiore del libro rilegato. Se si desidera più ritaglio sul margine inferiore e meno su quello superiore, ridurre l'impostazione da 0 (numero negativo). Se si desidera più ritaglio sul margine superiore e meno sul margine inferiore, aumentare l'impostazione da 0 (numero positivo). La quantità di ritaglio totale rimane la stessa, ma il libro rilegato viene spostato verso l'alto o verso il basso durante il processo di taglio.
25. Selezionare **OK** per salvare e chiudere.
26. Selezionare **Stampa** per inviare il lavoro alla stampante e al rilegatore.

2.4 Stampa e rilegatura da un singolo file con tutte le pagine del blocco

Un solo file contiene tutte le immagini delle stesse dimensioni. Creare un documento rilegato con la prima pagina stampata sulla copertina anteriore e nessuna immagine sulla copertina posteriore. La pagina 2 può essere stampata sul lato interno della copertina anteriore oppure questo lato può essere lasciato vuoto.

Procedura generale:

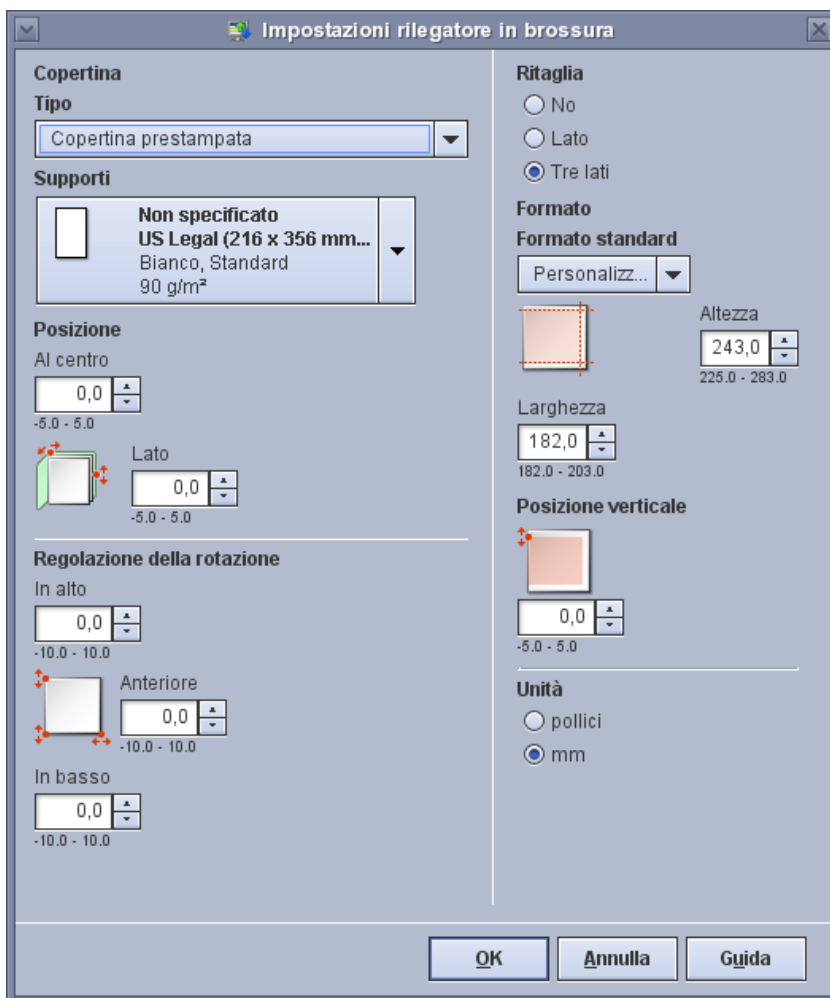
1. Dal server di stampa, inviare il file utilizzando l'opzione **Stampa da file** o inviarlo da un client a una coda dove i lavori vengono trattenuti (Hold) e aprire **Proprietà lavoro**.
2. Impostare **Pagine da stampare** per la sola copertina e impostare il lavoro per layout **Libretto**.
3. Stampare le copertine e inserirle in un vassoio per alimentare il rilegatore.
4. Inviare nuovamente il file e impostare **Pagine da stampare** per il resto delle pagine: il blocco del libro.
5. In **Finitura**, aprire la finestra **Impostazioni rilegatore in broccatura** ed impostare i parametri per copertina, blocco, posizione e ritaglio.
6. Stampare il lavoro e ritirare i libri rilegati e ritagliati dal rilegatore.

Procedure specifiche

1. Caricare il supporto per copertine in uno dei vassoi della stampante. La dimensione di questo supporto deve essere almeno il doppio di quella delle pagine nel file.
2. Dall'interfaccia utente, programmare il vassoio per i supporti caricati.
3. Selezionare l'icona di collegamento rapido **Stampa da file** o selezionare **Stampa da file** nel menu **Servizi**.
4. Selezionare il pulsante **Sfoggia**.
5. Nell'area **Cerca in**, spostarsi nel percorso del file del blocco da stampare. Ad esempio, CD-ROM, unità flash USB o percorso del file system.
6. Dopo aver individuato la cartella contenente il file, fare doppio clic sul **nome file** nell'area a destra della finestra.
7. Nel menu a discesa **Coda**, nella parte superiore destra della finestra, selezionare la **coda** da utilizzare per la stampa.
8. Per **Quantità**, nella parte superiore sinistra della finestra, impostare il **numero di copertine** da stampare e rilegare.
9. Nella scheda **File**, per **Pagine da stampare**:
 - Immettere **Da 1 a 1** per stampare la copertina anteriore senza immagini sul lato interno
 - Immettere **Da 1 a 2** per stampare la seconda pagina sul lato interno della copertina anteriore.

10. Selezionare la scheda **Impostazioni di base**.
11. Per Supporti, selezionare il pulsante Supporti caricati e quindi il **supporto specifico** caricato per la copertina.
12. Dalla scheda Uscita, selezionare **Layout**.
13. Selezionare **Libretto**. Selezionare Verticale a sinistra (o a destra, in base al lavoro).
14. Selezionare **Stampa**.
15. Mettere le copertine stampate nel vassoio inseritore del rilegatore (T1).
16. Dall'interfaccia utente, programmare il vassoio del rilegatore (T1) per il supporto utilizzato per le copertine.
17. Caricare i supporti per il blocco in uno dei vassoi della stampante.
18. Dall'interfaccia utente, programmare il vassoio per i supporti caricati.
19. Selezionare l'icona di collegamento rapido **Stampa da file** o selezionare **Stampa da file** nel menu Servizi.
20. Selezionare il pulsante **Sfoglia**.
21. Nell'area **Cerca in**, spostarsi nel percorso del file del blocco da stampare. Ad esempio, CD-ROM, unità flash USB o percorso del file system.
22. Dopo aver individuato la cartella contenente il file, fare doppio clic sul **nome file** nell'area a destra della finestra.
23. Nel menu a discesa Coda, nella parte superiore destra della finestra, selezionare la **coda** da utilizzare per la stampa.
24. Per Quantità, nella parte superiore sinistra della finestra, impostare il **numero di libri** da stampare e rilegare.
25. Nella scheda File, per **Pagine da stampare**:
 - Immettere **Da 2 a N** (N indica l'ultima pagina nel documento) per la stampa quando non è presente alcuna immagine sul lato interno della copertina anteriore.
 - Immettere **Da 3 a N** (N indica l'ultima pagina nel documento) per la stampa quando la seconda pagina è stata stampata sul lato interno della copertina anteriore.
26. Selezionare la scheda **Impostazioni di base**.
27. Per Supporti, selezionare il pulsante Supporti caricati e quindi il **supporto specifico** caricato per il blocco.

28. Selezionare il menu Pinzatura/Finitura e quindi **Rilegatura perfetta > Verticale a sinistra**. Questa impostazione pone il dorso sul lato sinistro del libro. Altre opzioni sono **Verticale a destra** (per lingue asiatiche e medio orientali) e **Orizzontale in alto** o **Orizzontale in basso** (per layout di tipo “calendario”).
29. Selezionare **Impostazioni di finitura**.
Viene visualizzata la schermata Impostazioni rilegatore in brossura.



30. In **Unità**, in basso a destra nella finestra, selezionare **pollici** o **mm** per l'unità di misura. Tutte le regolazioni di immagine e ritaglio verranno ora visualizzate nell'unità di misura selezionata.
31. Nel menu a discesa **Tipo**, selezionare **Copertina prestampata**.
32. Nel menu a discesa Supporti, selezionare Supporti caricati e il **supporto per copertine** specifico caricato nel vassoio del rilegatore (T1) o in un altro vassoio.

33. Per l'opzione Posizione della copertina, accettare i valori predefiniti di **0,0** per Al centro e Lato, a meno che non siano già stati rilegati dei libri per cui si sa che il blocco va regolato su/giù o a sinistra/destra all'interno della copertina.
34. L'opzione Regolazione della rotazione viene utilizzata quando gli angoli di un libro rilegato non sono 90° e pertanto il libro non è quadrato. Per Regolazione della rotazione, accettare i valori predefiniti di **0,0** per In alto, Anteriore e In basso, a meno che non siano già stati rilegati dei libri per cui si sa che uno dei lati del libro rilegato non è ritagliato diritto e richiede una regolazione.
35. Per Ritaglia, selezionare **Tre lati**. Questo consente di ritagliare i tre lati del libro rilegato che non sono rilegati. Con questa selezione si ottiene la migliore qualità di stampa. Per casi speciali, è anche disponibile l'opzione **Lato** che consente di ritagliare un solo lato, quello opposto alla rilegatura.
36. Nel menu a discesa Formato standard, selezionare il formato desiderato per il libro finito: **US Letter, A4 o Personalizzato**. US Letter e A4 sono formati fissi mentre Personalizzato consente di impostare Altezza e Larghezza del libro finito su valori specifici.
37. Se si seleziona **Personalizzato** nel menu Formato standard, immettere valori di Altezza e Larghezza specifici.
Immettere solo valori compresi negli intervalli specificati sotto i campi di immissione.
38. Per Posizione verticale, lasciare il valore predefinito di **0,0** a meno che non siano già stati rilegati dei libri per cui si sa che vanno regolati i valori di ritaglio superiore e inferiore. In genere, vengono ritagliate quantità identiche sui margini superiore e inferiore del libro rilegato. Se si desidera più ritaglio sul margine inferiore e meno su quello superiore, ridurre l'impostazione da 0 (numero negativo). Se si desidera più ritaglio sul margine superiore e meno sul margine inferiore, aumentare l'impostazione da 0 (numero positivo). La quantità di ritaglio totale rimane la stessa, ma il libro rilegato viene spostato verso l'alto o verso il basso durante il processo di taglio.
39. Selezionare **OK** per salvare e chiudere.
40. Selezionare **Stampa** per inviare il lavoro alla stampante e al rilegatore.

3.0 Informazioni aggiuntive

3.1 Avvertenze

- Le pagine speciali dinamiche (setpage device) in PostScript hanno la precedenza sulla programmazione nell'interfaccia utente grafica di FFPS.
- Le combinazioni copertina/corpo del libro non valide vengono visualizzate al termine della programmazione e inviate all'elaborazione RIP.
- Quando si seleziona “Copertina dal lavoro/Scegli supporto automaticamente” è possibile immettere formati ritaglio non validi.