

Сервер печати FreeFlow[®]

Оценка расхода тонера



© Корпорация Херох, 2012 г. Все права защищены. XEROX®, XEROX and Design® являются товарными знаками корпорации Херох Corporation в США и других странах.

BR2455

Упомянутые здесь товарные знаки других компаний являются собственностью их владельцев.

Версия документа: 1.1 (май 2012 г.)

Содержание

1	Оценка расхода тонера на работу	1-1
	Краткие сведения	1-1
	Справочные сведения	1-1
	Варианты применения.....	1-1
	Базовый вариант	1-1
	Описание.....	1-2
	Настройка оценки тонера	1-2
	Оценка расхода тонера на работу.....	1-4
	Оценка работ в очереди печати	1-5
	Оценка расхода тонера на работу в режиме «Повторная печать»	1-7
	Ограничения и условия	1-7

Оценка расхода тонера на работу

Краткие сведения

Для сервера печати Xerox FreeFlow® Print Server 9.0 SP1 в системе управления цветом введена новая операция **Оценить потребление тонера**, созданная для предварительной оценки расхода тонера на выполнение работы. Расход тонера выражается в процентах от объема емкостей с тонером, используемых для работы. Пользователь может устанавливать и изменять расчетный ресурс для каждого тонера. Данная функция дает возможность пользователям цветной печатной машины Xerox оценивать влияние эффектов прозрачности на стоимость работы печати. Если для достижения эффектов прозрачности в работе используется настройка **Поточный сброс** (Сплошное прозрачное покрытие) или **Сброс объекта** (Выборочное прозрачное покрытие), оператор может регулировать их с помощью параметра **Уровень прозрачного тонера**.

Справочные сведения

Служба расходных материалов Xerox Supplies реализует тонер в коробках. На коробках не указывается вес или объем. Вместо этого приводится количество отпечатков формата US Letter, которое можно выполнить с помощью тонера в коробке при определенной площади покрытия. Например, для печатной машины Xerox Color 800/1000 ресурс прозрачного тонера 6R1479 составляет около 55 тыс. страниц формата US Letter при покрытии 7,5 процентов.

Варианты применения

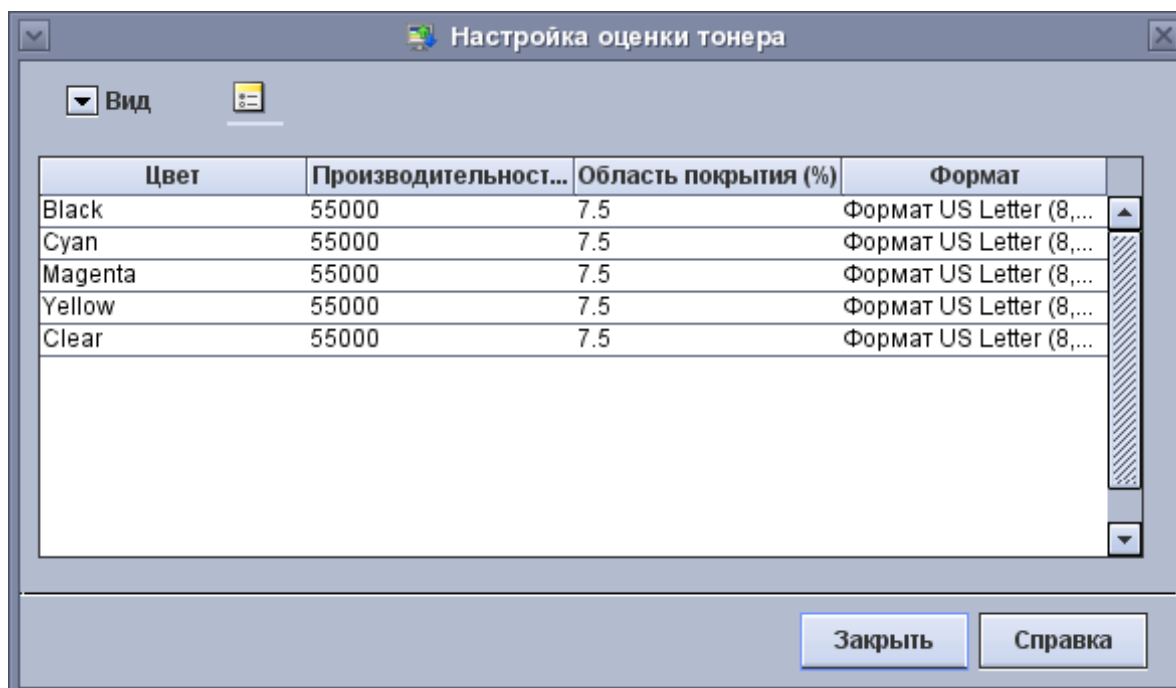
Базовый вариант

Системный администратор создает очередь удержания, установив для очереди настройку **Не разблокировать работы**. Необходимо включить опцию **Обработка и задержка** в группе **Автоматическая обработка работ** раздела **Очередь**. При обработке очереди можно оценивать задержанные работы. Работы отправляются в очередь вечером. Следующим утром, когда оператор выделяет одну из работ и выбирает операцию **Оценить потребление тонера**, система оценивает изображения после **RIP**-обработки, производятся вычисления и выдается результат оценки. Результаты оценки сохраняются на вкладке **Свойства работы > Настройки**. Для доступа к результатам нужно нажать кнопку **Оценка уровня тонера**. Операция «Оценить потребление тонера» выполняется только для одной работы за раз.

Описание

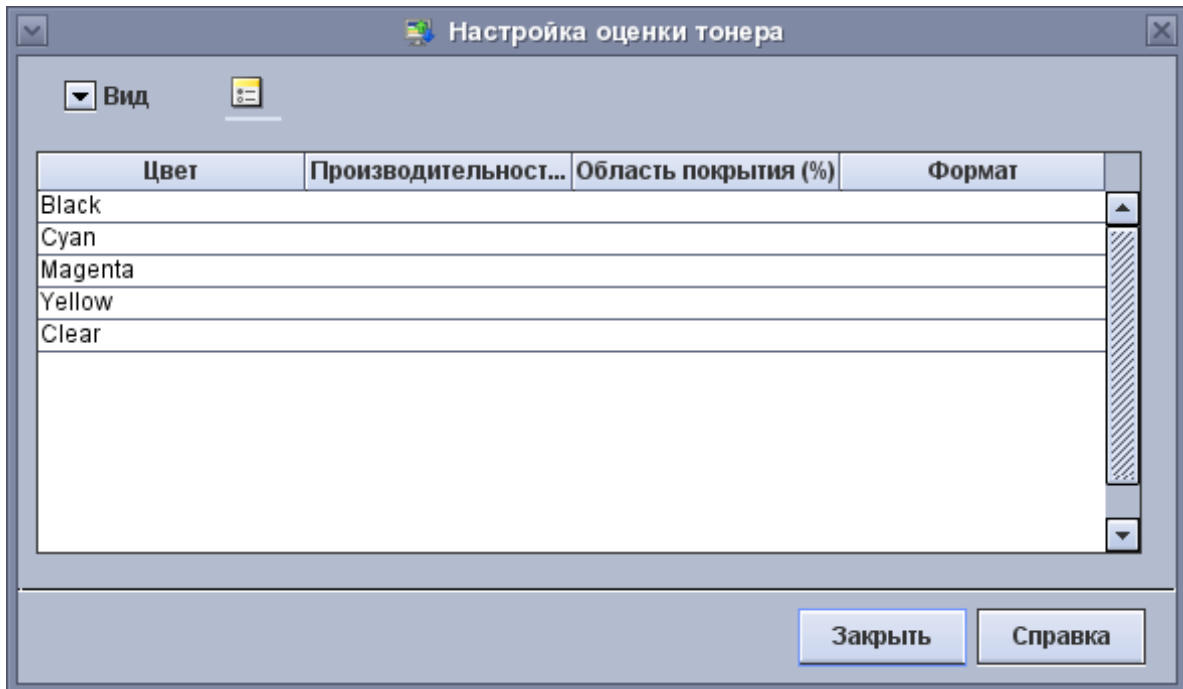
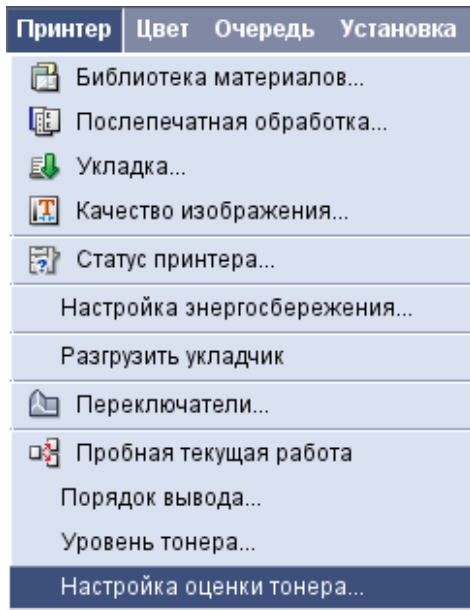
Настройка оценки тонера

Оператор или администратор может предварительно ввести в систему расчетный ресурс для каждого тонера (голубого, пурпурного, желтого, черного и прозрачного), чтобы производились вычисления. Пользователь может ввести информацию для каждого цвета, выбрав в меню **Принтер** пункт **Настройка оценки тонера**. В окне **Настройка оценки тонера** отображается таблица с используемыми в системе цветами, в полях которой пользователь может вводить информацию для каждого цвета.



В окне **Настройка оценки тонера** отображаются все тонеры, доступные в системе. Необходимо ввести и сохранить соответствующие значения для каждого цвета. Просмотр и изменение значений для каждого цвета осуществляется следующим образом:

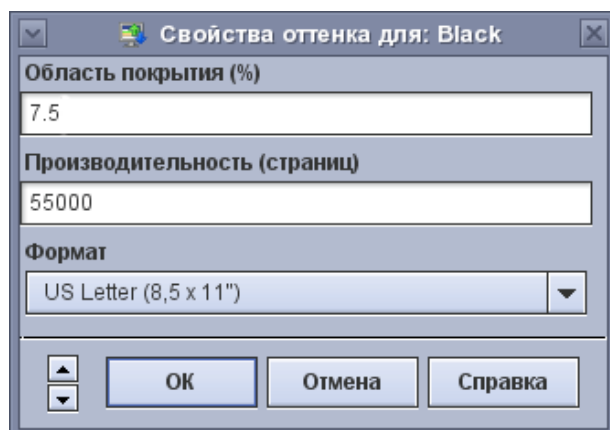
1. В пользовательском интерфейсе **сервера печати FreeFlow®** выберите **Принтер > Настройка оценки тонера**. Откроется окно **Настройка оценки тонер**.



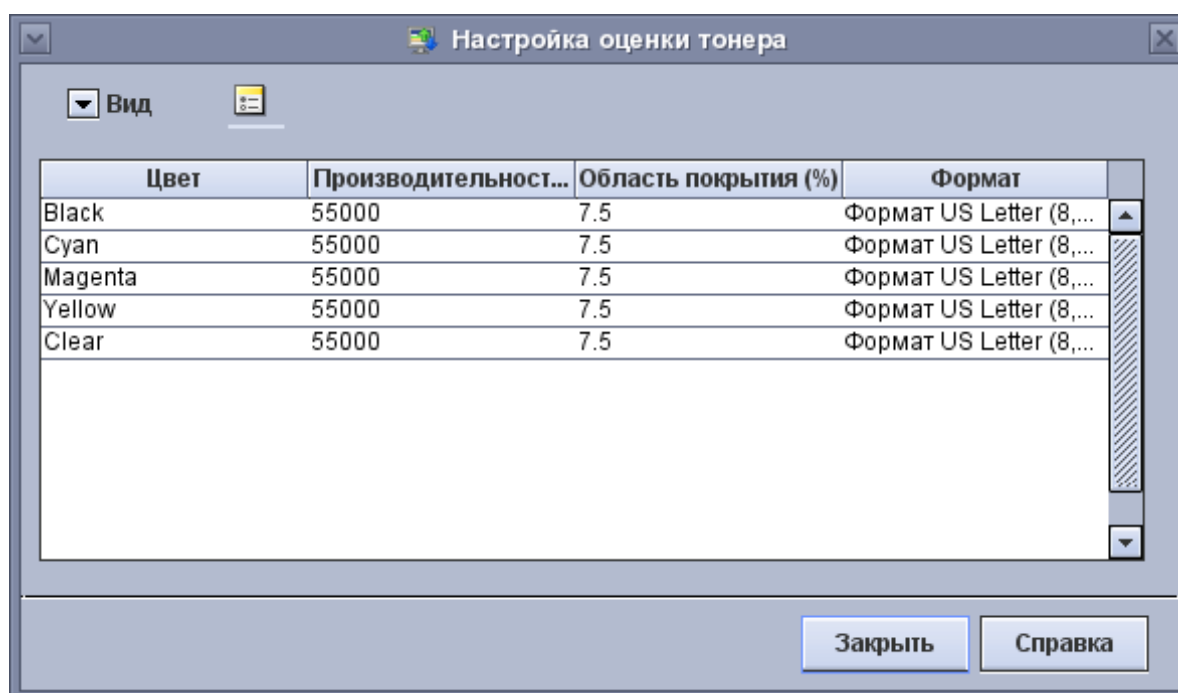
Если значения не заданы или их необходимо изменить, выполните следующее:

- Щелкните правой кнопкой мыши по цвету. Откроется окно **Свойства оттенка**.

Оценка расхода тонера на работу



3. Введите соответствующие значения для цвета и нажмите кнопку **OK**. В окне **Настройка оценки тонер** отобразятся введенные или измененные значения.



Оценка расхода тонера на работу

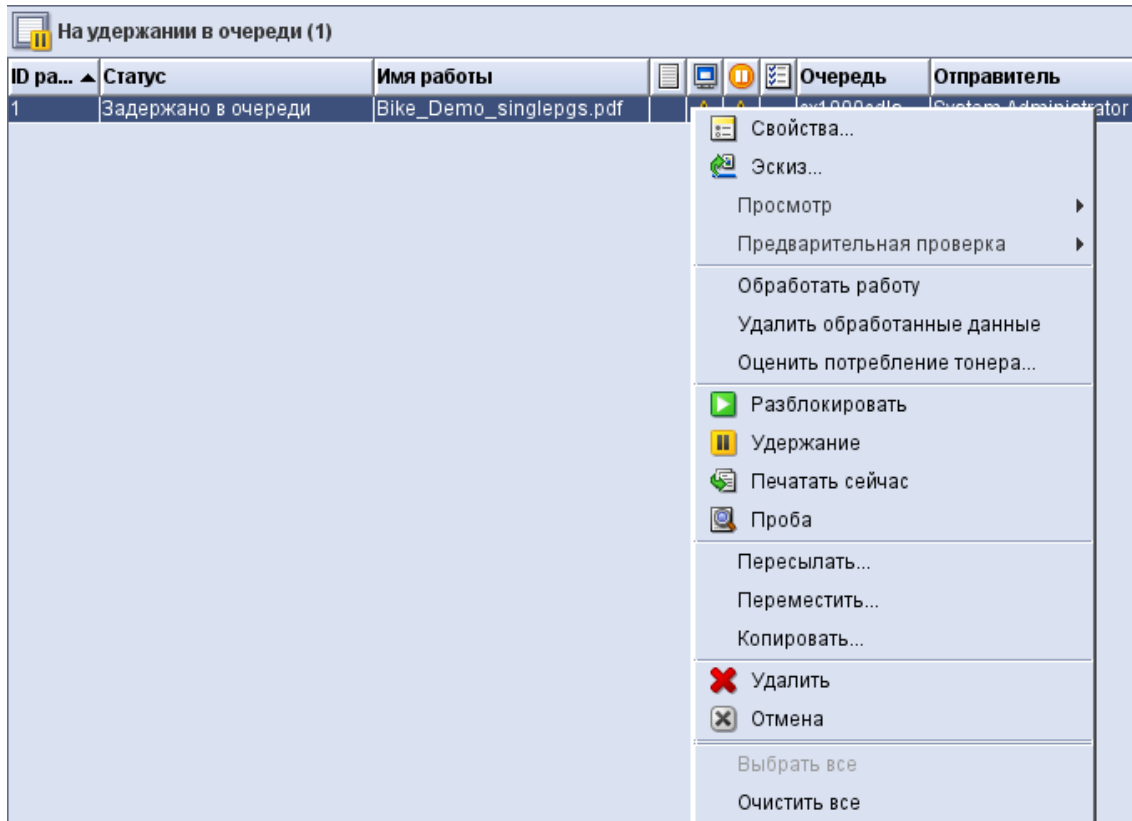
Оператор может перейти в меню **Работа > Оценить потребление тонера** для расчета и отображения данных в разделе **Потребление тонера**. Данный пункт меню доступен только для работ в состоянии **Приостановлено**, **Задержано в очереди** и **Выполнено**. Также возможна оценка работ в состоянии **На удержании** и после **RIP-обработки**.

Для оценки **сохраненных работ** в формате FRF (Fast Reprint Format) используется список **Сохраненные работы** или пункт меню **Печать из файла**.

Оценка работ в состоянии **Ожидание принтера** и **Выполняется печать** не производится. Выполняемые работы не оцениваются.

Оценка работ в очереди печати

1. Отправив работ в **Очередь**, установите для настройки **Разблокировать** значение **Нет**.
 - a. Если для параметра **Автоматическая обработка работ** очереди удержания установлена настройка **Обработка и задержка**, перейдите к **пункту 3**.
2. Если работа еще не обработана, щелкните по ней правой кнопкой мыши и выберите **Обработать работу**.
3. Щелкните работу правой кнопкой мыши и выберите **Оценить потребление тонера**. Откроется окно **Оценка тонера** с расчетными значениями для тонера.



Оценка расхода тонера на работу

Потребление тонера	
% картона в каждом комплекте	
Голубой:	0,051660 %
Пурпурный:	0,065310 %
Желтый:	0,066080 %
Черный:	0,034300 %
Прозрачное покрытие:	

Количество: 1
Обработанные изображения: 12

Закрыть Справка

4. В разделе **Свойства работы** для оцениваемой работы на вкладке **Настройки** отображается **Оценка тонера**. После оценки расхода тонера на работу такие же значения отображаются на данной вкладке.

Количество: 1 Имя работы: Bike_Demo_singlepgs.pdf Просмотр отчета...

Статус: Задержано в очереди

Настройки Материал Вывод Качество изображения Правка изображения Специальные страницы Метки времени

Сообщение при запуске: Примечания о работе...

Потребление тонера	
Голубой:	0,051660 %
Пурпурный:	0,065310 %
Желтый:	0,066080 %
Черный:	0,034300 %
Прозрачное покрытие:	

Страницы / Формат
Печатать все страницы; ...

Назначение
Распечатать

Ход выполнения работы
Обработанные изображ...

Оценка уровня тонера

Административные стра...
Баннер; Атрибуты

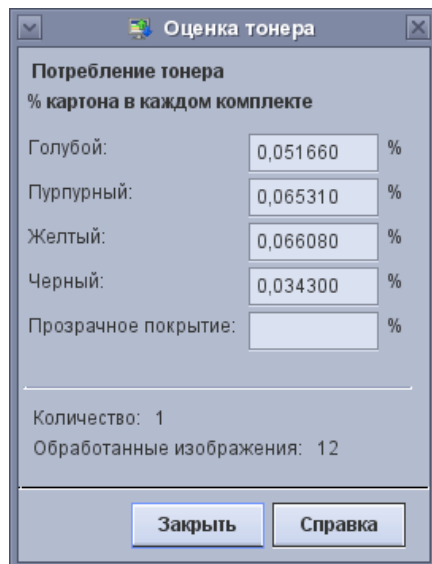
Предыдущая работа
Следующая работа

OK Применить Сбросить Отмена Справка

Оценка расхода тонера на работу в режиме «Повторная печать»

Оценка расхода тонера на работу производится в режиме **Повторная печать**. Однако при этом результаты оценки тонера не сохраняются в свойствах работы.

1. Перейдите к списку **Сохраненные работы**.
2. Щелкните правой кнопкой мыши работу с расширением **FRF** и выберите **Оценить потребление тонера**. Откроется окно **Оценка тонера** с расчетными значениями для тонера.



Ограничения и условия

- Возможна оценка работ в системе, прошедших **RIP**-обработку с помощью операции **Обработать работу**.
- Для оценки **сохраненных работ** в формате FRF (Fast Reprint Format) используется список **Сохраненные работы** или пункт меню **Печать из файла**.
- Перед оценкой расхода тонера для работ необходимо выполнить операцию **Настройка оценки тонера**.
- При оценке расхода тонера не учитывается следующее:
 - Настройки «Пользовательские TRC» и «Цветовой баланс», применяемые в процессе печати.
- Сдвиг изображения и другие операции с изображением, выполняемые при печати, при которых изображение может смещаться на странице.

Недоступные функции инструмента оценки

- Возможность загрузки данного средства оценки на локальный компьютер.
- Получение информации по каким-либо другим устройствам, кроме цветной печатной машины Xerox (поскольку алгоритмы настроены под нее).
- Расчет стоимости для расходуемого тонера.
- Учет внешних факторов, влияющих на расход тонера.
- Обработка изображений с такой же скоростью, как на цветной печатной машине Xerox.

Результаты, полученные с помощью данного средства оценки, могут не совпадать с количеством тонера, расходуемого конкретной цветной печатной машиной Xerox. Применяемый алгоритм оценки расхода тонера рассчитан на работу системы цветной печатной машины Xerox в пределах оптимальных характеристик. Он не учитывает изменение количества тонера в цветной печатной машине Xerox, который уходит на подложку.

Например, количество расходуемого тонера прямо пропорционально заданной плотности печати. Поэтому если K устанавливается при более высокой плотности, то количество расходуемого тонера K будет пропорционально выше, чем дает алгоритм расчета. И наоборот, если K устанавливается при более низкой плотности, то количество расходуемого тонера K будет пропорционально ниже, чем дает алгоритм расчета. Это относится также к голубому, желтому, черному и прозрачному тонеру.

Влияние факторов

Для расчета данным средством оценки используются стандартные настройки цветной печатной машины Xerox. В дополнение к обычным изменениям в работе цветной печатной машины Xerox на расход тонера влияет ряд факторов. При расчете расхода тонера не учитываются следующие факторы:

- Плотность печати в сравнении с номинальной настройкой:
 - обычные изменения в работе;
 - температура и влажность воздуха;
 - настройка плотности;
 - калибровка.
- Используемый полутоновый растр.
- Расход тонера рассчитывается на основе содержимого загружаемого файла и предположения, что принтер откалиброван под используемую бумагу.

