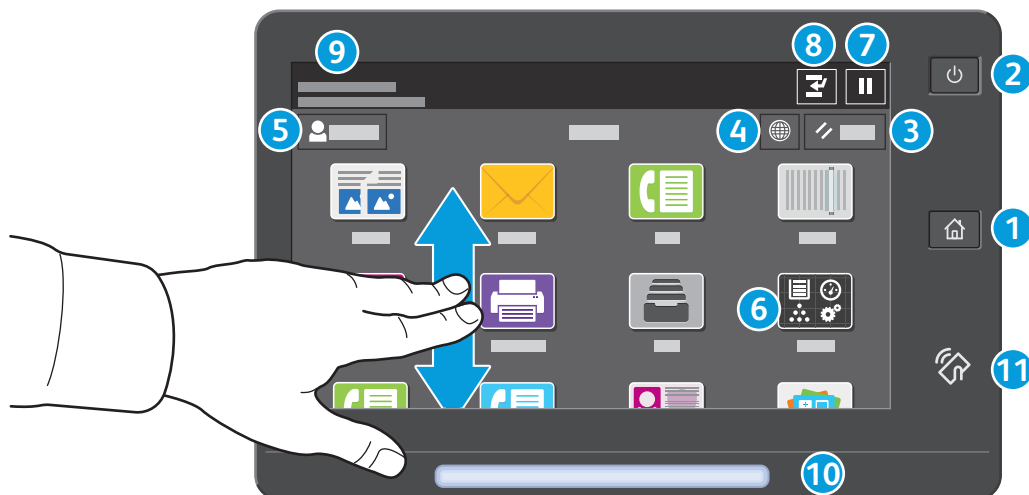


## Upravljačka ploča

Dostupne aplikacije mogu se razlikovati ovisno o postavi pisača. Pojednosti o aplikacijama i značajkama potražite u *User Guide* (Korisničkom vodiču).



- 1 Početna** nas vraća na glavni zaslon aplikacija.
- 2 Napajanje/Wake** pokreće pisač ili pruža mogućnosti mirovanja, ponovnog pokretanja ili isključivanja pisača.
- 3 Reset** vraća postavke na zadane vrijednosti u svim aplikacijama.
- 4 Language** pruža izbor jezika na zaslonu.
- 5 Log in** pruža poseban pristup alatima i postavkama.
- 6 Device app** pruža pristup informacijama o pisaču i postavkama.
- 7 Pause Printing** privremeno zaustavlja aktivan zadatak za ispis.
- 8 Interrupt Print Job** prekida trenutni zadatak za kopiranje ili ispis drugog zadatka.
- 9 Status messages** prikazuju status pisača i upozorenja.
- 10 Status LED** označava status pisača. Detaljne informacije potražite u *Korisničkom priručniku*.
- 11 Područje NFC-a** omogućuje uparivanje s mobilnim uređajem radi ispisa ili skeniranja iz aplikacije.

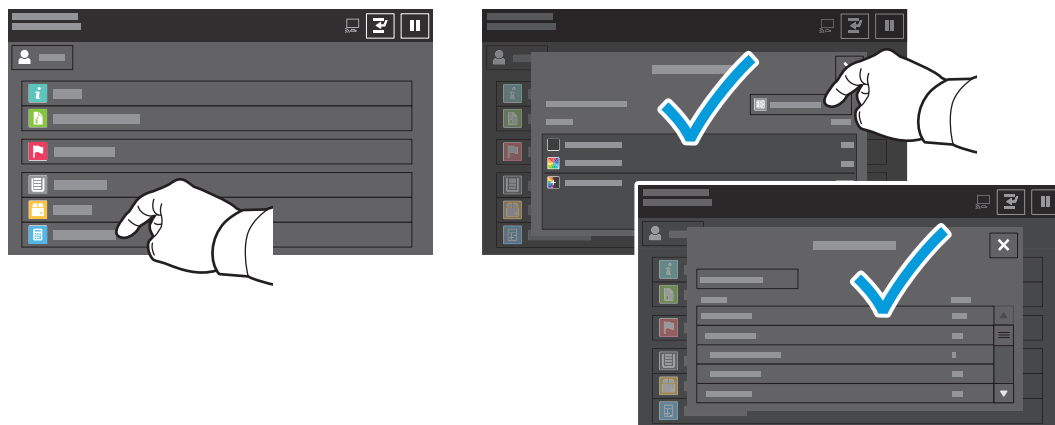
## Aplikacija Uređaj

Aplikacija Uređaj pruža pristup statusu zaliha, informacijama o pisaču i postavkama. Neki izbornici i postavke zahtijevaju prijavu uz ime i lozinku administratora.



## Informacije o naplati i upotrebi

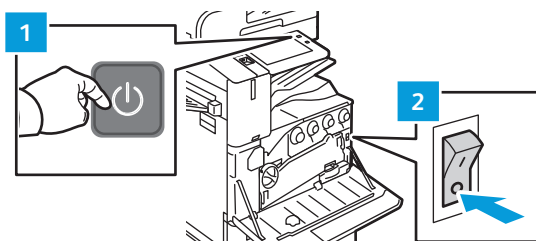
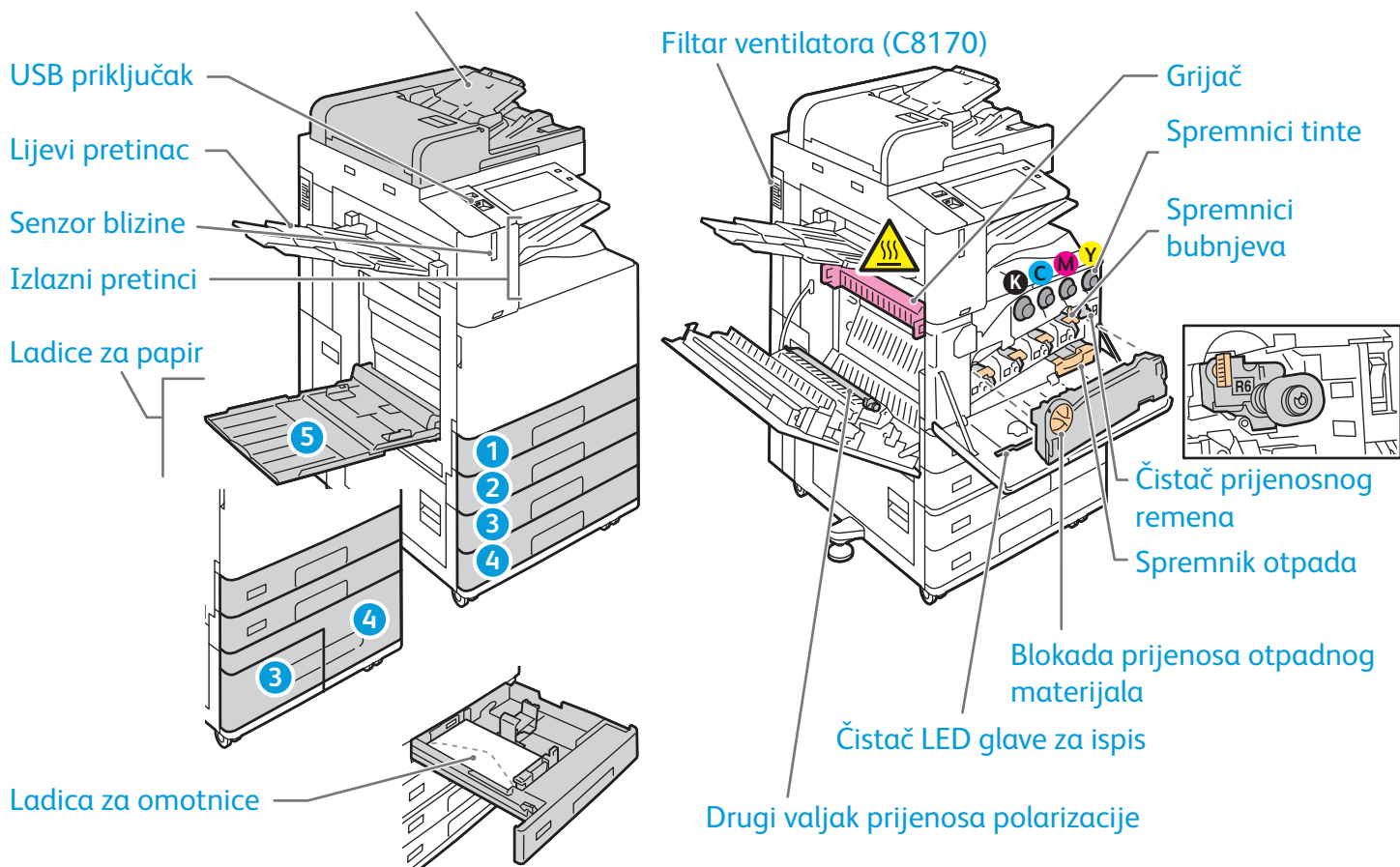
U izborniku Značajke uređaja, za prikaz osnovnog zbroja otisaka, dodirnite **Billing/Usage** (Napлата/ korištenje). Za detaljni prikaz broja korištenja dodirnite **Usage Counters** (Brojači korištenja). Popis pruža detaljne kategorije zbroja otisaka.



## Vodič za pisač

Opcijski dodaci mogu biti dijelom vaše postave pisača. Detaljne informacije potražite u *User Guide* (Korisničkom vodiču).

### Automatski jednopotezni obostrani ulagač dokumenata (DADF)



Za ponovno pokretanje pisača na upravljačkoj ploči pritisnite **pomoćni prekidač napajanja** (1).

Za potpuno isključivanje napajanja pisača pritisnite **pomoćni prekidač napajanja** (1). Iza prednjeg poklopca pritisnite **glavni prekidač napajanja** (2).

Za odabir načina mirovanja pritisnite **pomoćni prekidač napajanja** (1). Na dodirnom zaslonu upravljačke ploče pisača dodirnite odabir.

## Rukovanje papirom

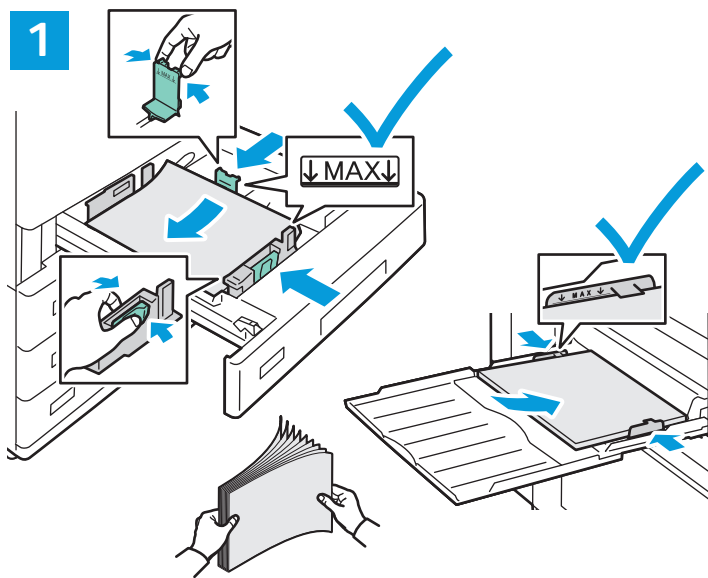
Za cjelokupni popis vrsta papira koje odgovaraju vašem pisaču pogledajte Popis preporučenih medija na:

[www.xerox.com/rmlna](http://www.xerox.com/rmlna) (SAD i Kanada)

[www.xerox.com/rmleu](http://www.xerox.com/rmleu) (Europa)

Pojedinosti o ladicama i papiru potražite u *User Guide* (Korisničkom vodiču).

## Umetanje papira



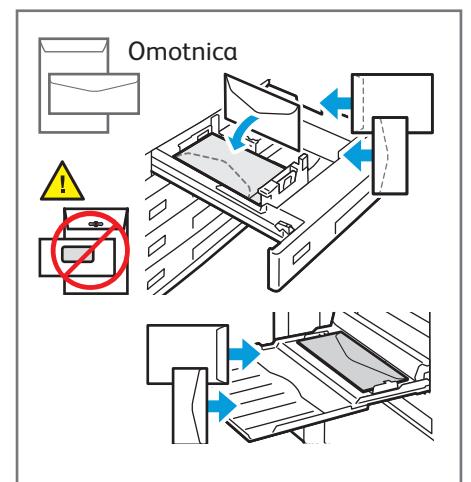
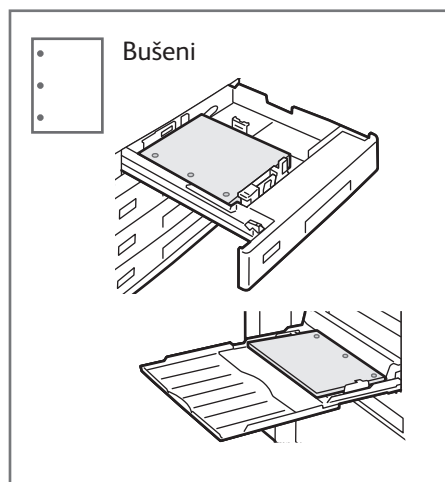
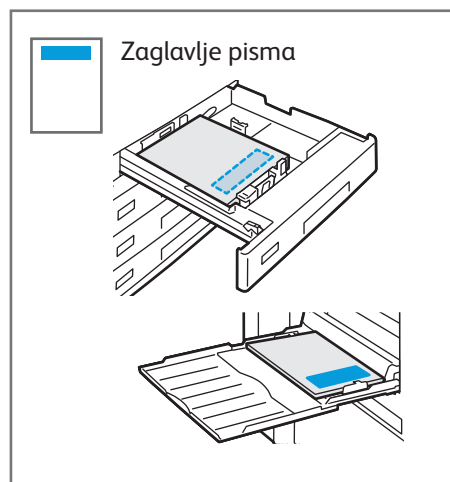
Potvrdite ili promijenite veličinu i postavke vrste ako je potrebno.



Za najbolje rezultate razgranajte rubove papira. Prilagodite vodilice veličini papira. Ne umećite papir iznad crte maksimalne ispunje.

Pri ispisu odaberite mogućnosti u upravljačkom programu pisača.

## Usmjerenje papira



# Kopiranje

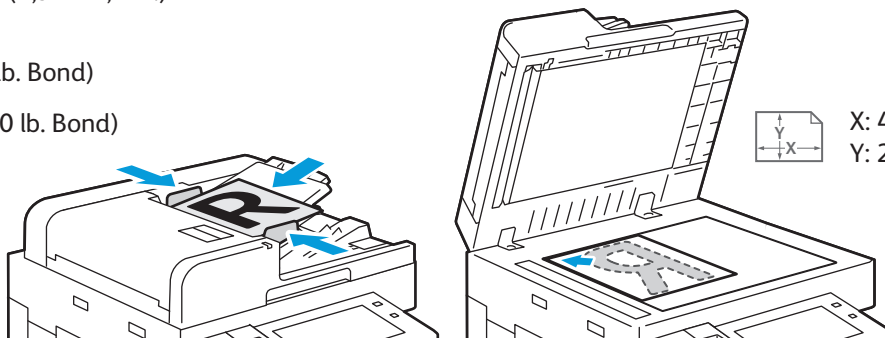
Detaljne informacije potražite u *User Guide* (Korisničkom vodiču).

1

X: 85 – 432 mm (3,3 – 17 in.)  
Y: 125 – 297 mm (4,9 – 11,7 in.)

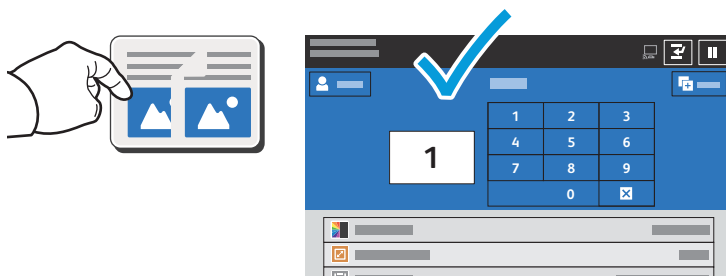
38 – 128 g/m<sup>2</sup>  
(26 lb. Text – 34 lb. Bond)

≤130 (80 g/m<sup>2</sup>, 20 lb. Bond)



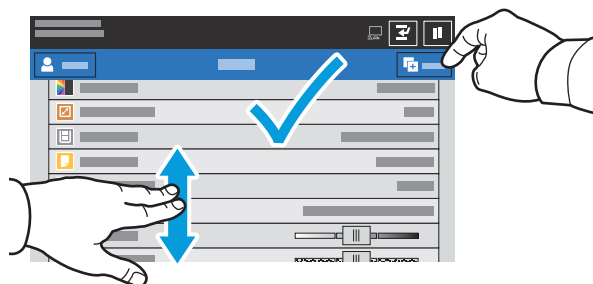
Učitajte originalne dokumente.

2

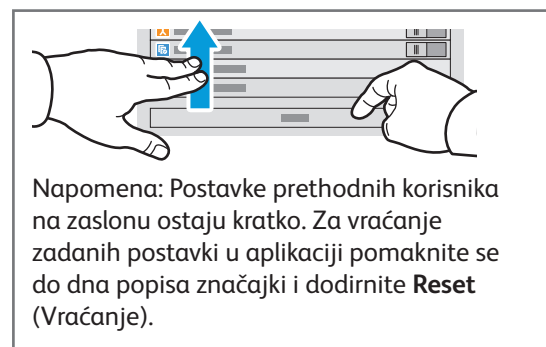


Dodirnite **Copy** (Kopiraj), a zatim odaberite željeni broj kopija.

3



Odaberite postavke s popisa, a zatim dodirnite **Start** (Pokreni).



## Skeniranje i slanje e-pošte

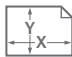
Ako je pisač spojen s mrežom, odredište za skeniranu sliku možete odabrati na upravljačkoj ploči pisača.


Ovaj vodič određuje tehniku skeniranja dokumenata bez pripreme posebnih postavki:

- Skeniranje dokumenata i slanje na adresu e-pošte.
- Skeniranje dokumenata u spremljene Favorite, popis Adresara ili USB izbrisivi memorijski pogon.
- Skeniranje dokumenata u Zadani javnu mapu na tvrdom disku pisača i njihovo dohvaćanje putem web-preglednika.

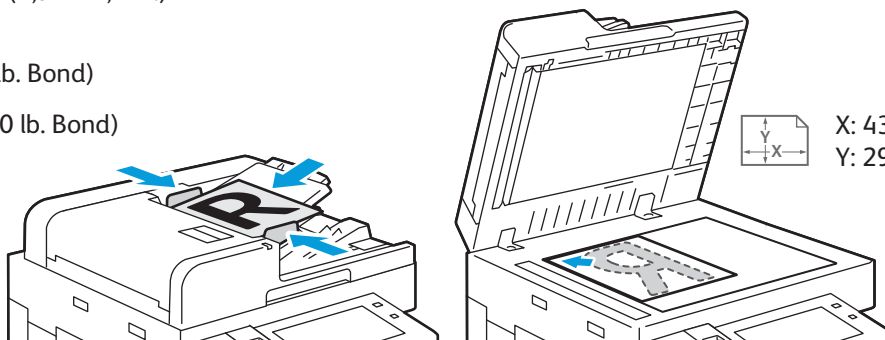
Pojedinosti i više o postavi skeniranja potražite u *User Guide* (Korisničkom vodiču). Pojedinosti o adresaru i postavi obrasca radnih procesa potražite u *System Administrator Guide* (Vodiču za administratora sustava).

1

 X: 85 – 432 mm (3,3 – 17 in.)  
Y: 125 – 297 mm (4,9 – 11,7 in.)

 38 – 128 g/m<sup>2</sup>  
(26 lb. Text – 34 lb. Bond)

 ≤130 (80 g/m<sup>2</sup>, 20 lb. Bond)



Učitajte originalne dokumente.

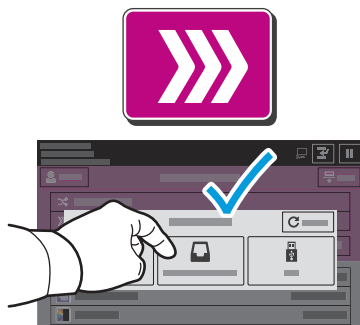
2



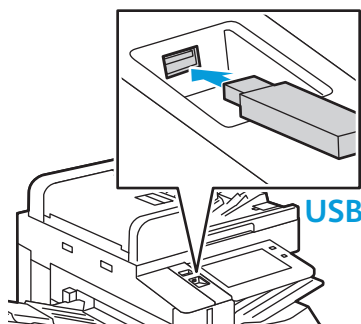
Pritisnite **Početna**, a za slanje skena e-poštom dodirnite **Email** (E-pošta). Za skeniranje u Zadani javni poštanski sandučić ili na USB izbrisivi memorijski pogon dodirnite **Workflow Scanning** (Skeniranje radnog procesa). Ako je vaše odredište skeniranja pohranjeno u adresaru ili spremljeno kao favorit, dodirnite **Scan To** (Skeniraj u).



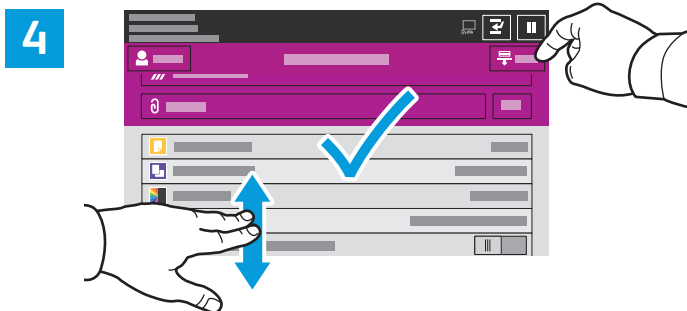
Za e-poštu dodirnite **Manual Entry** (Ručni unos), upišite adresu e-pošte putem tipkovnice dodirnog zaslona pa dodirnite **Add** (Dodaj). Za dodavanje više od jedne adrese e-pošte na popis dodirnite **Add Recipient** (Dodaj primatelja). Za upisivanje retka predmeta za e-poštu dodirnite **Subject** (Predmet). Spremljene adrese e-pošte odaberite putem Device Address Book (Adresara uređaja) ili ih odaberite iz Favorites (Favorita).



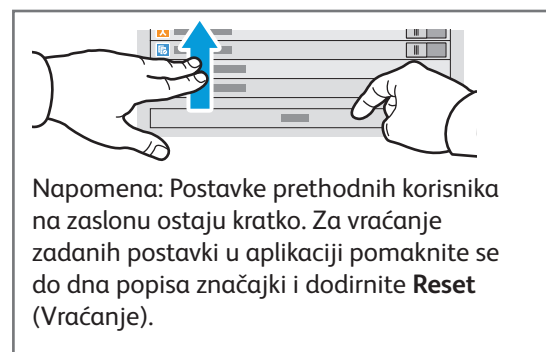
Za Skeniranje radnog procesa dodirnite **Default Public Mailbox** (Zadani javni poštanski sandučić) ili umetnite USB izbrisivi memorijski pogon.



Za opciju **Scan To** (Skeniraj na), dodirnite vrstu odredišta, a zatim unesite odgovarajuće podatke. Za dodavanje više od jednog odredišta na popis, dodirnite **Add Destination** (Dodaj odredište).



Promijenite postavke prema potrebi pa dodirnite **Scan** (Skeniraj), a za e-poštu dodirnite **Send** (Pošalji).



Napomena: Postavke prethodnih korisnika na zaslonu ostaju kratko. Za vraćanje zadanih postavki u aplikaciji pomaknite se do dna popisa značajki i dodirnite **Reset** (Vraćanje).

# Dohvaćanje skeniranih datoteka

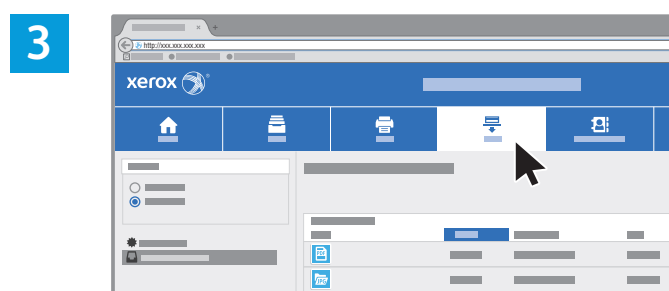
Za preuzimanje skeniranih slika iz Zadanog javnog poštanskog sandučića na pisaču koristite ugrađeni web-poslužitelj. Možete postaviti osobne poštanske sandučice i obrasce skeniranja radnih procesa u opciji ugrađeni web-poslužitelj. Detaljne informacije potražite u *User Guide* (Korisničkom vodiču).



Zabilježite IP adresu pisača na dodirnom zaslonu. Ako se IP adresa ne pojavljuje u gornjem lijevom kutu dodirnog zaslona, pritisnite Početna, dodirnite **Device (Uređaj)** > **About (O uređaju)** pa se pomaknite za provjeru IP adrese.

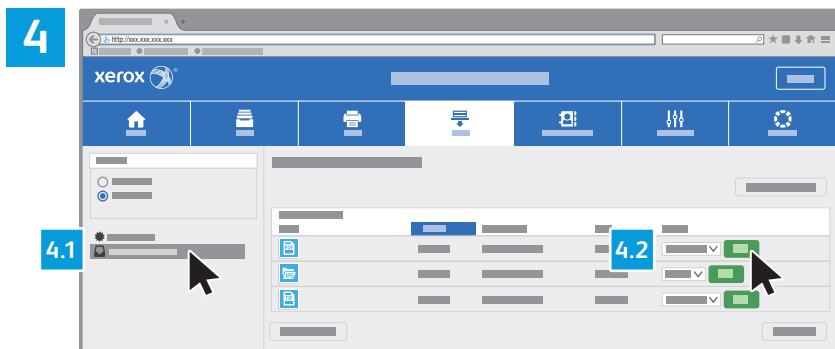


U web-pregledniku upišite IP adresu pisača pa pritisnite **Enter (Unos)** ili **Return (Povratak)**.



Kliknite karticu **Scan (Skeniraj)**.





Odaberite **Default Public Mailbox** (Zadani javni poštanski sandučić) pa pronađite svoj sken na popisu. Za preuzimanje skena kliknite **Go** (Idi).

Za osvježavanje popisa kliknite **Update View** (Ažuriraj prikaz).

Za spremanje datoteke na računalo odaberite **Download** (Preuzmi).  
 Za ponovni ispis spremljene datoteke odaberite **Reprint** (Ponovi ispis).  
 Za trajno uklanjanje pohranjenog zadatka odaberite **Delete** (Izbriši).  
 Za otvaranje imenika odaberite **Open** (Otvori).

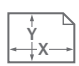
## Faksiranje


Faks možete slati na jedan od četiri načina:

- **Faks** skenira dokument pa ga šalje izravno uređaju za faksiranje.
- **Faks na poslužitelju** skenira dokument pa ga šalje poslužitelju za faks koji dokument prenosi na faks uređaj.
- **Internetski faks** skenira dokument pa ga e-poštom šalje primatelju.
- **LAN faks** šalje trenutni zadatak ispisa kao faks.

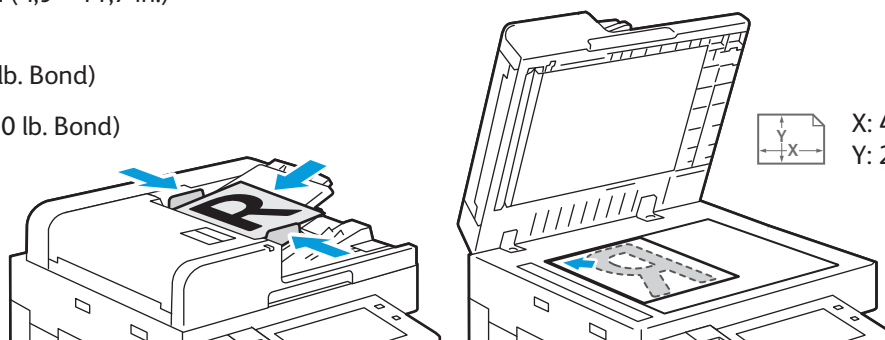
Detaljne informacije potražite u *User Guide (Korisničkom vodiču)*. Za pojedinosti o LAN faksu pogledajte softver upravljačkog programa pisača. Pojedinosti o postavljanju faksa i naprednim postavkama potražite u *System Administrator Guide (Vodiču za administratora sustava)*.

1

 X: 85 – 432 mm (3,3 – 17 in.)  
Y: 125 – 297 mm (4,9 – 11,7 in.)

 38 – 128 g/m<sup>2</sup>  
(26 lb. Text – 34 lb. Bond)

 ≤130 (80 g/m<sup>2</sup>, 20 lb. Bond)



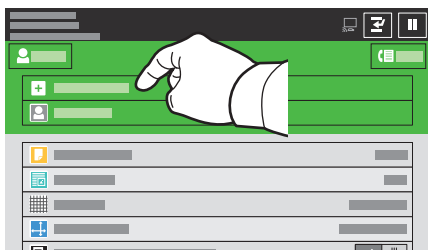
Učitajte originalni dokument.

2



Za slanje faksa na uređaj za faksiranje pritisnite **Početna**, a zatim dodirnite **Fax** (Faks) ili **Server Fax** (Faks poslužitelja).

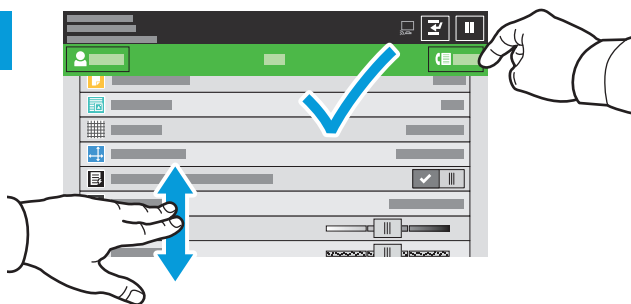
Za slanje faksa kao privitka poruci e-pošte, dodirnite **Početna**, a zatim dodirnite **Internet Fax** (Internetski faks).

**3****3.1****3.2****3.3**

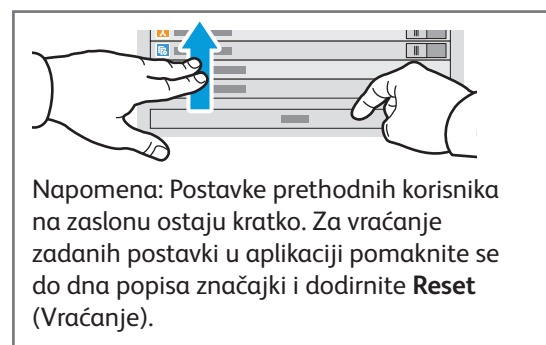
Za brojeve faksa dodirnite **Manual Entry** (Ručni unos), a zatim unesite broj faksa pomoću slovnobrojčanih tipki i posebnih znakova na dodirnom zaslonu. Dodirnite **Add** (Dodaj). Za dodavanje više brojeva faksa na popis dodirnite **Add Recipient** (Dodaj primatelja).

Za adrese e-pošte internetskog faksa dodirnite **Manual Entry** (Ručni unos), a zatim unesite adresu e-pošte putem tipkovnice na dodirnom zaslonu. Dodirnite **Add** (Dodaj). Za dodavanje više adresa e-pošte na popis dodirnite **Add Recipient** (Dodaj primatelja).

Za odabir spremljenih brojeva koristite Device Address Book (Adresar uređaja) ili Favorites (Favorita). Za odabir pohranjenih lokacija faksa koristite Mailbox (Poštanski sandučić) ili Polling (Prozivanje).

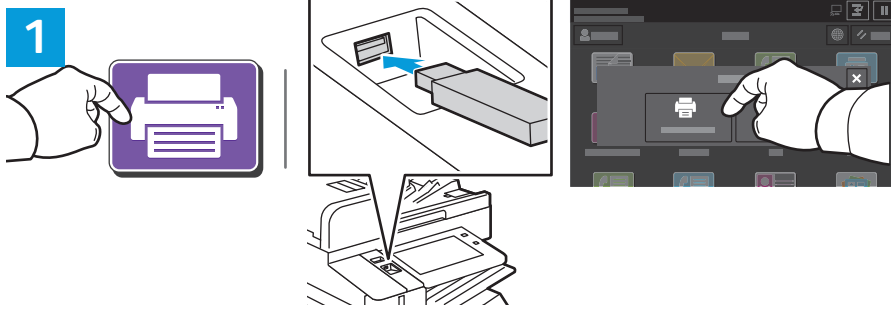
**4**

Promijenite postavke prema potrebi pa dodirnite **Send** (Pošalji).

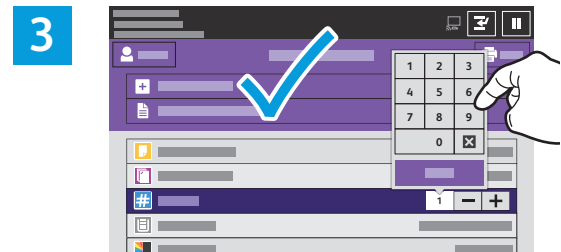
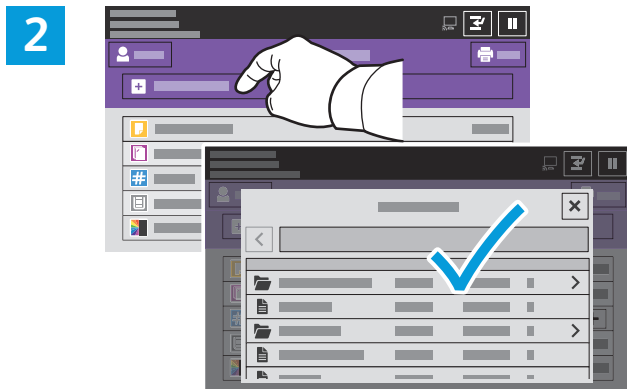


# Ispis s USB izbrisivog memorijskog pogona

Možete ispisivati .pdf, .tiff, .ps, .xps i druge vrste datoteka izravno s USB izbrisivog memorijskog pogona. Detaljne informacije potražite u *Korisničkom priručniku*.

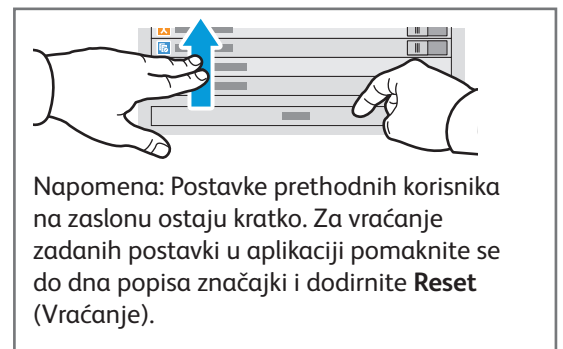
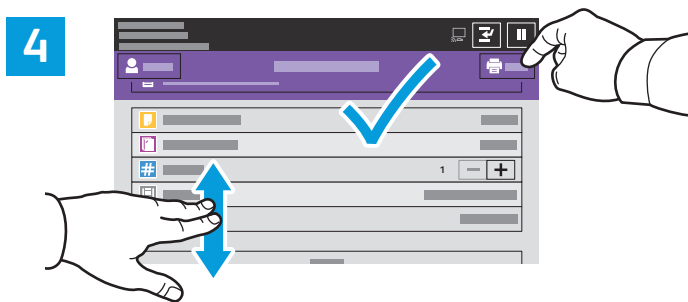


Dodirnite **Print From (Ispis s)** ili umetnite USB izbrisivi memorijski pogon, a zatim odaberite **Print From USB (Ispis s USB-a)**.



Za odabir broja kopija dodirnite znak za plus (+) ili minus (-). Za veće brojeve dodirnite **Quantity (Količina)** pa unesite broj.

Dodirnite **Add Document (Dodaj dokument)** pa navigirajte do datoteka i odaberite ih.



Odaberite postavke po želji, a zatim dodirnite **Print (Ispis)**.

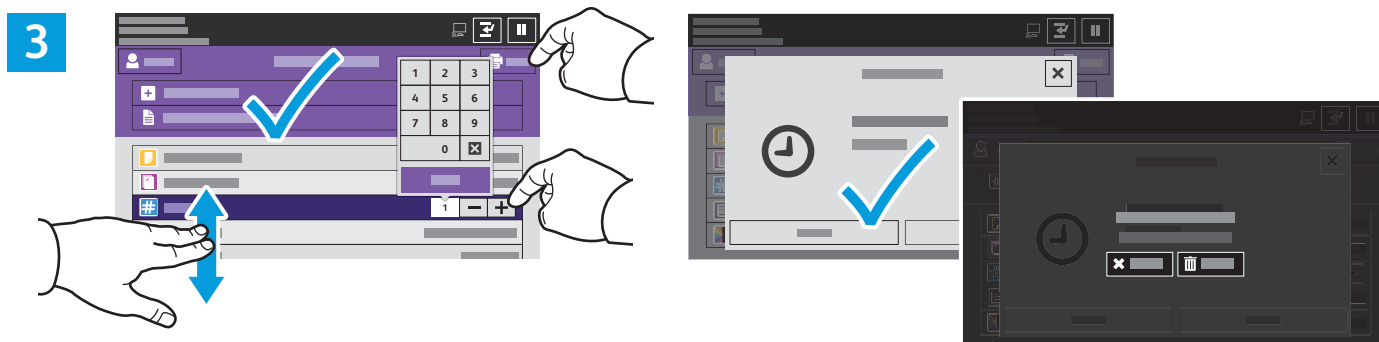
## Zadaci za ispis pohranjeni u pisaču



Zadatak za ispis možete poslati i spremiti u pisač, a zatim kasnije odabrati zadatak na upravljačkoj ploči pisača i ispisati ga. Zadaci se mogu spremiti u javnu mapu ili se zaštititi lozinkom. U upravljačkom programu Xerox® pisača odaberite **Properties** (Značajke) (Windows) ili **Xerox Features** (Xerox značajke) (Mac OS), a zatim **Job Type** (Vrsta zadatka). Odaberite **Saved Jobs** (Spremljeni zadatak) ili **Secure Print** (Sigurni ispis). Za Sigurni ispis upišite lozinku. Kliknite **OK** (U redu) i ispišite zadatak.



Dodirnite **Print From** (Ispis s) pa dodirnite **Saved Jobs** (Spremljeni zadaci). Odaberite **Default Public Folder** (Zadana javna map) a pa odaberite zadatak za ispis.



Odaberite postavke s popisa. Za odabir broja kopija dodirnite znak za plus (+) ili minus (-). Za veće brojeve dodirnite **Quantity** (Kvantiteta) pa unesite broj. Dodirnite **Print** (Ispis). Za brisanje zadatka na zaslonu za ispis i zaslonu za potvrdu dodirnite **Delete** (Izbriši).