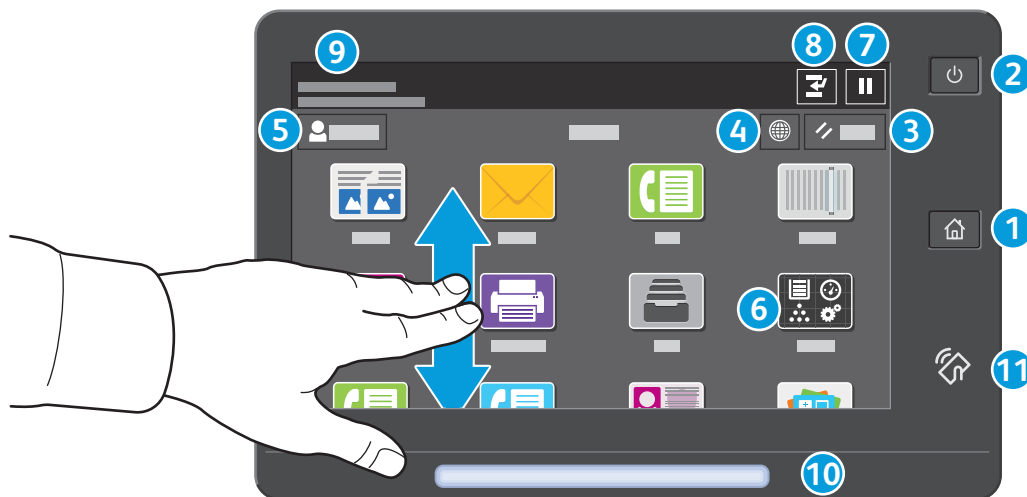


## Панель управления

Доступность приложений зависит от настройки принтера. Сведения о приложениях и функциях см. *Руководство пользователя*.



- 1 Основные режимы** — возврат на экран основных приложений.
- 2 Питание/активизация** — включение принтера, переход в режим сна, перезагрузка или выключение принтера.
- 3 Сброс** — восстановление значений по умолчанию для настроек всех приложений.
- 4 Язык** — выбор языка интерфейса.
- 5 Вход в систему** — особый доступ к инструментам и настройкам.
- 6 Приложение «Устройство»** — обеспечивает доступ к сведениям о принтере и настройкам.
- 7 Приостановка печати** — временная остановка выполняемой работы печати.
- 8 Прервать работу печати** — прерывание текущей работы для копирования или печати другой работы.
- 9 Сообщения о состоянии** — отображение информации о состоянии принтера и предупреждений.
- 10 Светоиндикатор состояния** — показывает состояние принтера. Дополнительные сведения см. *Руководство пользователя*.
- 11 Зона связи NFC** — подключение с мобильного устройства для печати или сканирования из приложений.

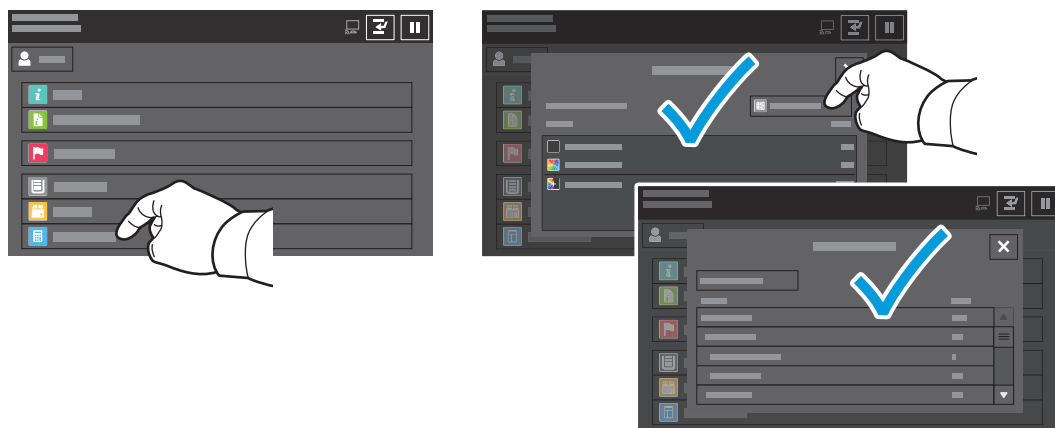
## Приложение «Устройство»

Приложение «Устройство» обеспечивает доступ к информации о состоянии расходных материалов, сведениям о принтере и настройкам. Для доступа к некоторым меню и настройкам необходимо войти в систему, используя имя и пароль администратора.



## Счетчики учета и использования

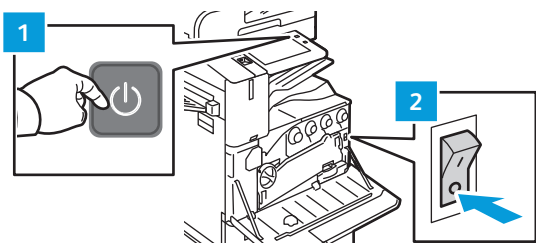
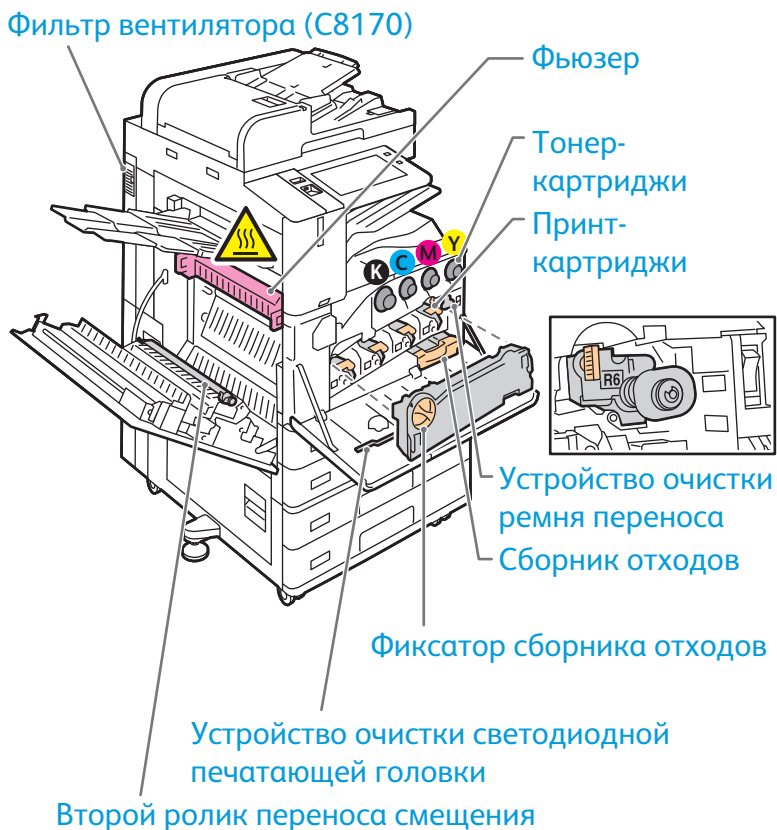
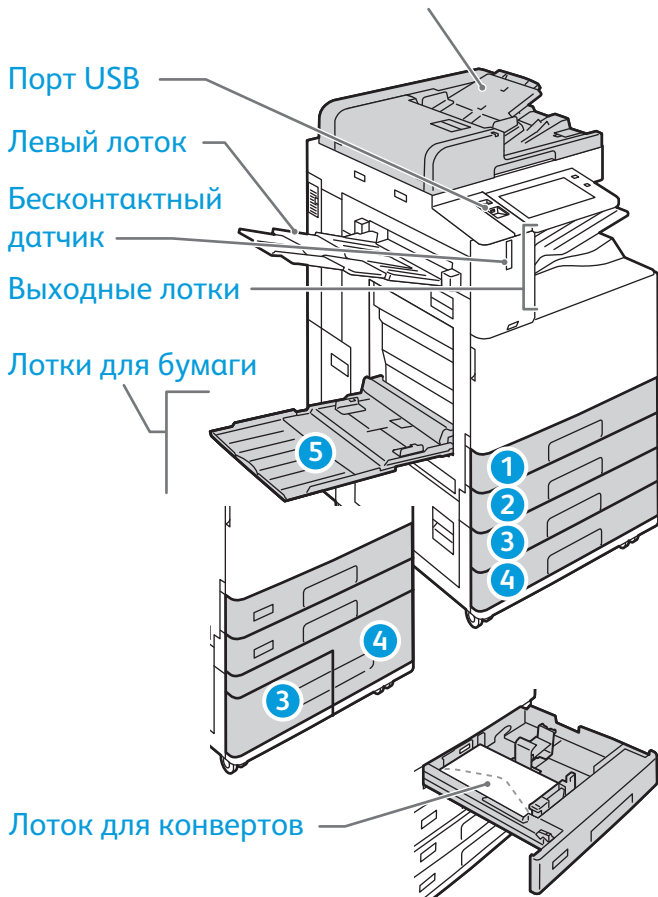
В меню функций «Устройство» для доступа к основным счетчикам отпечатков выберите **Учет и использование**. Для просмотра подробных данных по счетчикам выберите **Счетчики использования**. Откроется перечень с детальной информацией счетчиков по категориям отпечатков.



## Общие сведения о принтере

В комплектацию принтера могут входить дополнительные устройства. См. *Руководство пользователя*.

### Однопроходной дуплексный автоподатчик оригиналов (DADF)



Для перезапуска принтера нажмите **дополнительный выключатель питания (1)** на панели управления.

Для полного отключения питания принтера нажмите **дополнительный выключатель питания (1)**. Нажмите **основной выключатель питания (2)** за передней крышкой.

Для перехода в режим сна нажмите **дополнительный выключатель питания (1)**. Сделайте выбор на сенсорном экране панели управления принтера.

## Сведения о бумаге

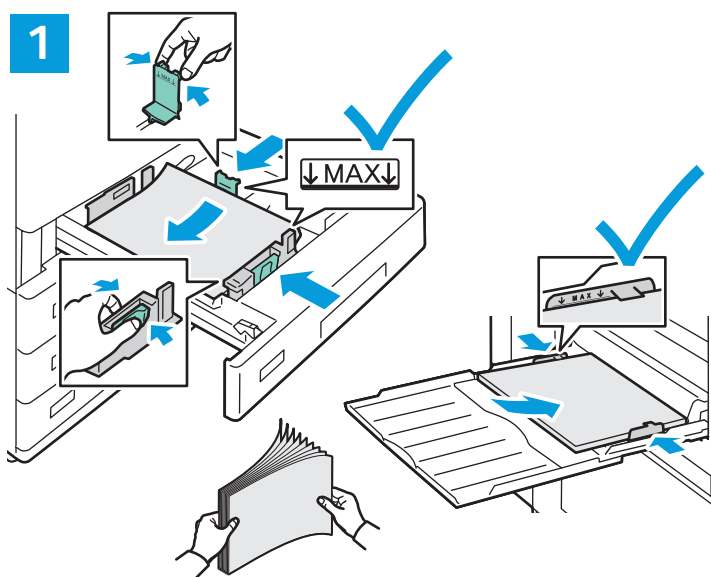
Полный перечень бумаги, которую можно использовать на принтере, см. Recommended Media List (Список рекомендуемых материалов) по адресу:

[www.xerox.com/rmlna](http://www.xerox.com/rmlna) (для США и Канады)

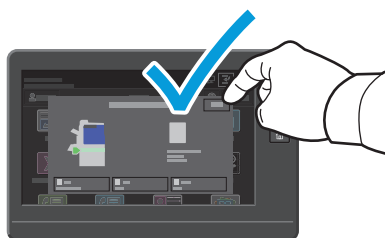
[www.xerox.com/rmleu](http://www.xerox.com/rmleu) (для Европы)

Сведения о лотках и бумаге см. *Руководство пользователя*.

## Вкладывание бумаги в лотки



2



Подтвердите или измените настройке формата и типа.

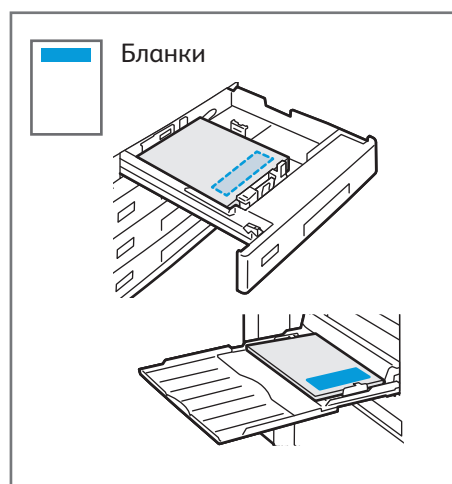
3



Для получения наилучших результатов распустите листы веером. Установите направляющие по размерам бумаги. Не вкладывайте бумагу выше линии максимального заполнения лотка.

При печати выберите настройки в интерфейсе драйвера принтера.

## Ориентация бумаги



# Копирование

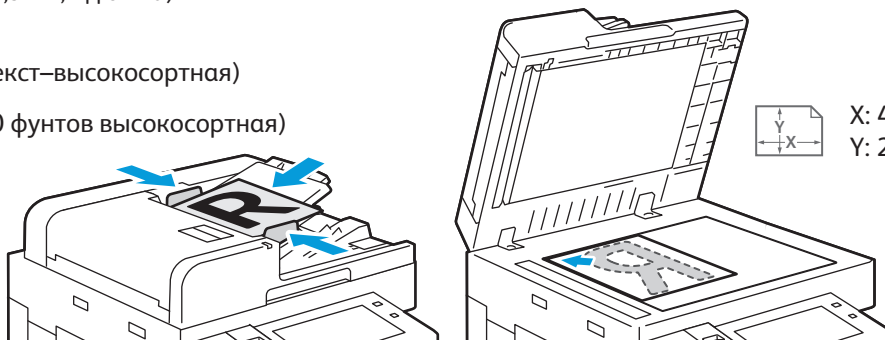
См. Руководство пользователя.

1

X: 85-432 мм (3,3-17,0 дюйма)  
Y: 125-297 мм (4,9-11,7 дюйма)

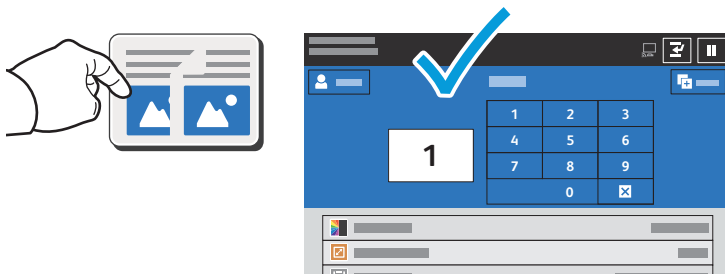
38-128 г/м<sup>2</sup>  
(26–34 фунта, текст–высокосортная)

≤130 (80 г/м<sup>2</sup>, 20 фунтов высокосортная)



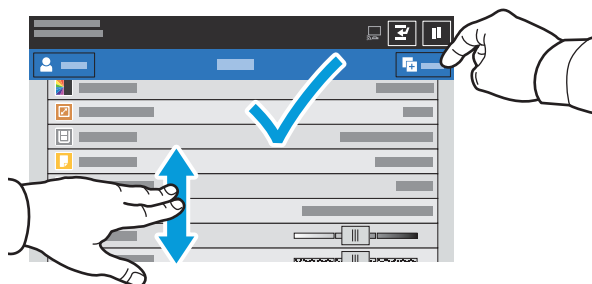
Вложите оригиналы.

2

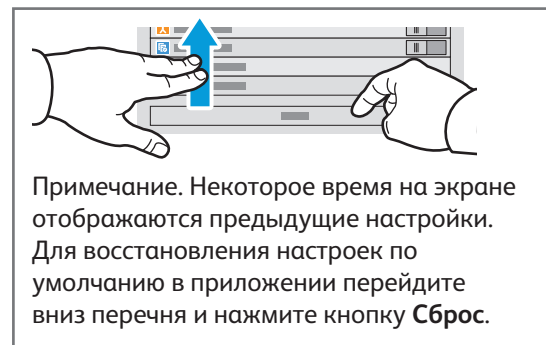


Нажмите кнопку **Копия** и выберите количество копий.

3



Выберите настройки в перечне и нажмите кнопку **Старт**.



## Сканирование и отправка по электронной почте

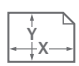
Если принтер подключен к сети, с панели управления можно указать место, в котором будут храниться файлы изображений после сканирования.


В данном руководстве содержатся указания по сканированию без предварительной настройки:

- Сканирование с отправкой на указанный адрес электронной почты.
- Сканирование в Избранное, на USB-накопитель или для отправки получателям из адресной книги.
- Сканирование в стандартную общую папку на жестком диске принтера и доступ к созданным изображениям с помощью браузера.

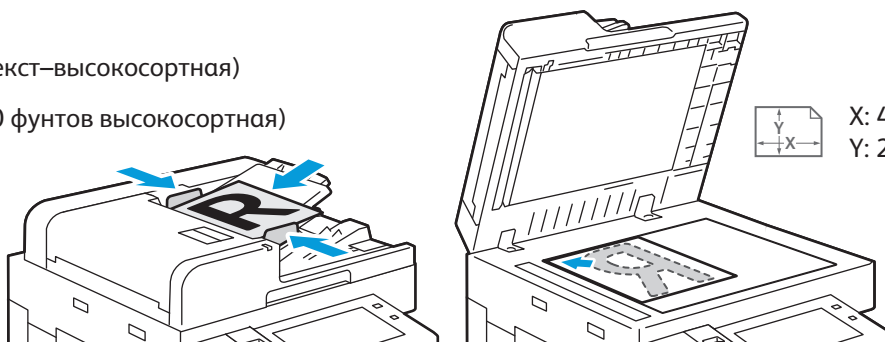
Дополнительные сведения и информацию о настройках сканирования см. *Руководство пользователя*. Сведения об адресной книге и настройке шаблона процедуры см. публикацию *System Administrator Guide* (Руководство системного администратора).

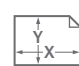
1

 X: 85-432 мм (3,3-17,0 дюйма)  
Y: 125-297 мм (4,9-11,7 дюйма)

 38-128 г/м<sup>2</sup>  
(26–34 фунта, текст–высокосортная)

 ≤130 (80 г/м<sup>2</sup>, 20 фунтов высокосортная)



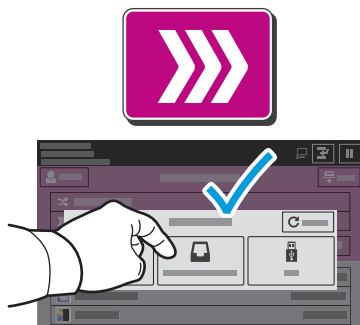
 X: 432 мм (17 дюймов)  
Y: 297 мм (11,7 дюйма)

Вложите оригиналы.

2

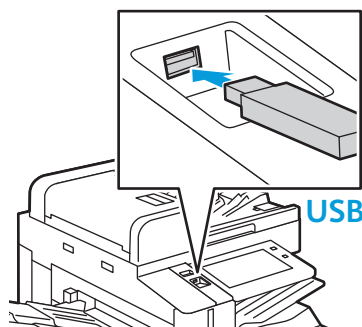


Нажмите кнопку **Основные режимы** и для отправки полученного сканированием изображения нажмите кнопку **Эл. почта**. Для сканирования в стандартный общий почтовый ящик или на USB-накопитель нажмите кнопку **Процедура сканирования**. Если назначение сканирования содержится в адресной книге или сохранено в разделе «Избранное», выберите **Сканировать (куда)**.

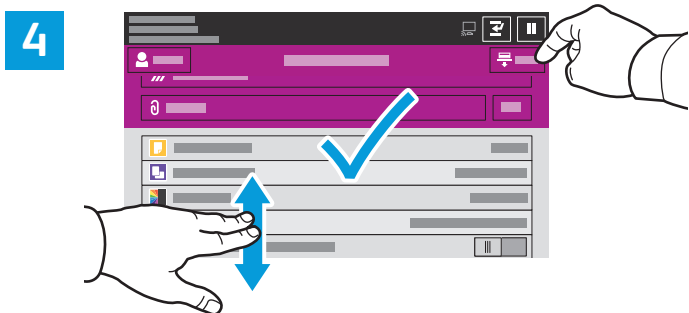


Для отправки по электронной почте нажмите **Ввод получателя**, введите адрес электронной почты с клавиатуры на сенсорном экране и нажмите **Добавить**. Для добавления в список других адресов электронной почты нажмите **Добавить получателя**. Чтобы ввести тему сообщения, нажмите кнопку **Тема**. Сохраненные адреса электронной почты можно выбирать в адресной книге устройства или в разделе «Избранное».

Для использования процедуры сканирования выберите **Общий почт. ящик по умолчанию** или вставьте USB-накопитель.



Для сканирования выберите тип назначения и введите соответствующую информацию. Для добавления в список нескольких назначений выберите **Добавить назначение**.



При необходимости измените настройки и нажмите **Сканировать** или, для электронной почты, нажмите **Отправить**.



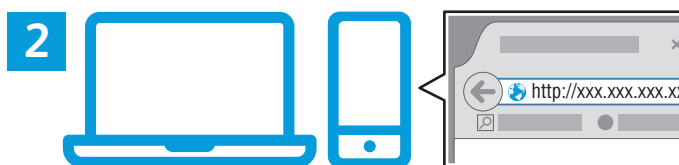
Примечание. Некоторое время на экране отображаются предыдущие настройки. Для восстановления настроек по умолчанию в приложении перейдите вниз перечня и нажмите кнопку **Сброс**.

# Загрузка файлов сканирования

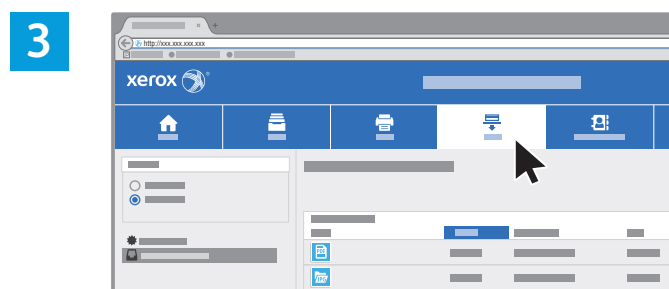
Для загрузки полученных сканированием изображений из стандартного общего почтового ящика на принтере используйте интерфейс Embedded Web Server. В приложении Embedded Web Server также можно создавать личные почтовые ящики и шаблоны процедуры сканирования. См. *Руководство пользователя*.



Запишите IP-адрес принтера, указанный на сенсорном экране. Если IP-адрес не будет отображаться в левом верхнем углу сенсорного экрана, нажмите кнопку «Основные режимы», выберите **Устройство > О программе** и найдите IP-адрес.

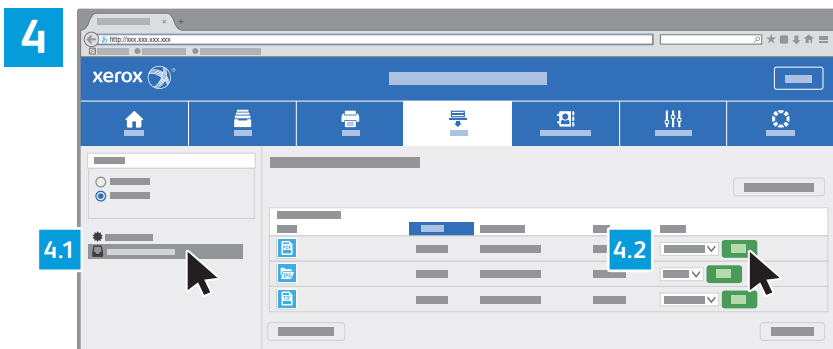


В браузере введите IP-адрес принтера и нажмите клавишу **Enter** или **Return**.



Перейдите на вкладку **Сканирование**.





Выберите пункт **Общая папка по умолчанию** и найдите файл сканирования в списке. Чтобы загрузить файл сканирования, нажмите кнопку **Перейти**.

Чтобы обновить список, нажмите кнопку **Обновить вид**.

Для сохранения файла на компьютере нажмите кнопку **Загрузить**.

Для повторной печати сохраненного файла нажмите кнопку **Повторная печать**.

Для удаления сохраненной работы выберите **Удалить**.

Чтобы открыть каталог, выберите **Открыть**.

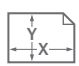
## Факс


Факсы можно отправлять четырьмя способами:

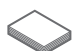
- **Факс** — оригинал сканируется и отправляется непосредственно на факсимильный аппарат.
- **Факс-сервер** — оригинал сканируется и отправляется на факс-сервер, который направляет его на факсимильный аппарат.
- **Интернет-факс** — оригинал сканируется и отправляется получателю по электронной почте.
- **Сетевой факс** — текущая работа печати отправляется как факс.

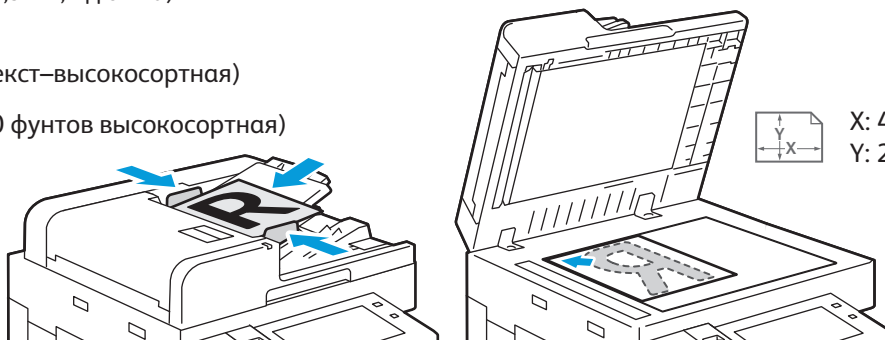
См. *Руководство пользователя*. Сведения о сетевом факсе см. в справке драйвера принтера. Информацию о настройке факса и дополнительных настройках см. публикацию *System Administrator Guide* (Руководство системного администратора).

1

 X: 85-432 мм (3,3-17,0 дюйма)  
Y: 125-297 мм (4,9-11,7 дюйма)

 38-128 г/м<sup>2</sup>  
(26–34 фунта, текст-высокосортная)

 ≤130 (80 г/м<sup>2</sup>, 20 фунтов высокосортная)



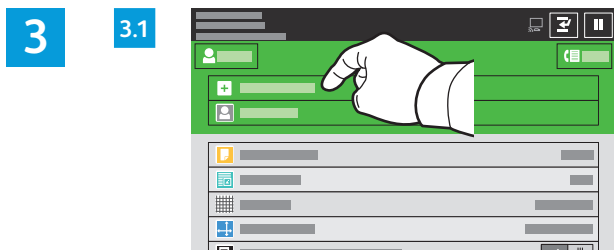
Вложите оригинал.

2



Для отправки факса на факсимильный аппарат нажмите кнопку **Основные режимы** и выберите **Факс** или **Факс-сервер**.

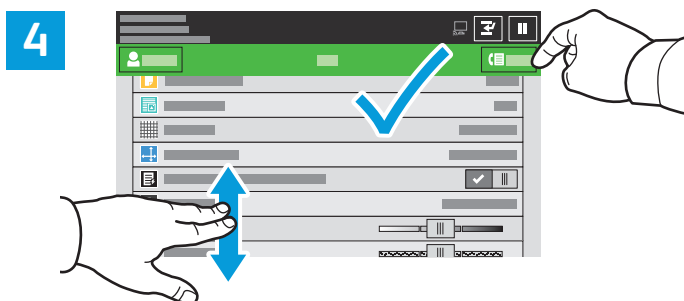
Для отправки факса в виде вложения по электронной почте нажмите кнопку **Основные режимы** и выберите **Интернет-факс**.



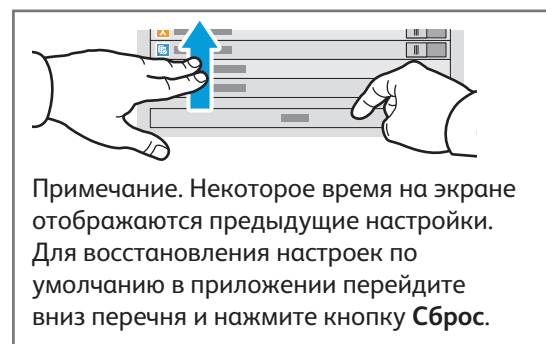
Для указания номеров факса выберите **Ввод вручную**, введите номер факса с буквенно-цифровой клавиатуры на сенсорном экране и специальные символы. Нажмите кнопку **Добавить**. Для добавления в список других номеров факса нажмите **Добавить получателя**.

Для указания адресов при отправке Интернет-факса по электронной почте выберите **Ввод вручную** и введите адрес с клавиатуры на сенсорном экране. Нажмите кнопку **Добавить**. Для добавления в список других адресов электронной почты нажмите **Добавить получателя**.

Сохраненные номера можно выбирать в адресной книге устройства или в разделе «Избранное». Для выбора сохраненных назначений факса используйте функцию почтового ящика или опроса.

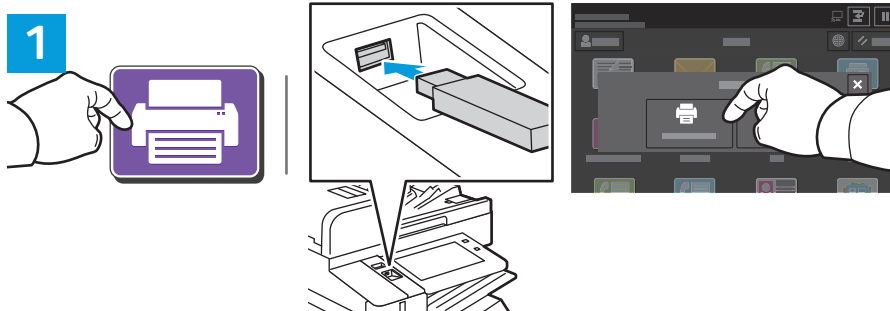


Выберите настройки и нажмите кнопку **Отправить**.

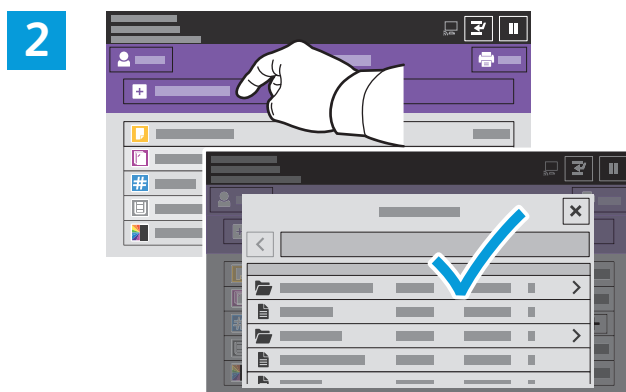


## Печать с USB-накопителя

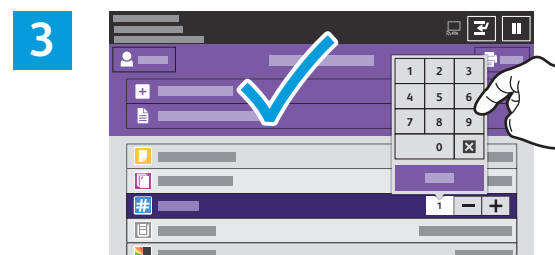
Файлы формата PDF, TIFF, PS, XPS и других типов можно печатать с USB-накопителя напрямую. Дополнительные сведения см. *Руководство пользователя*.



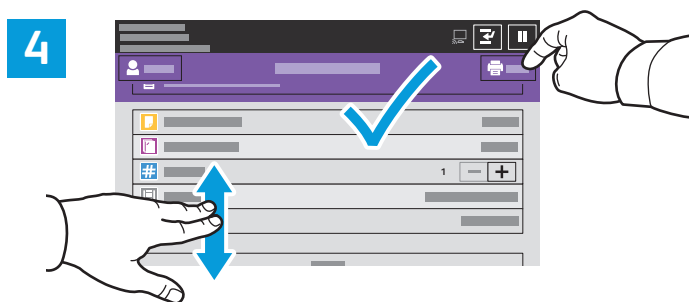
Нажмите **Печать (откуда)** или вставьте USB-накопитель и выберите **Печать с USB**.



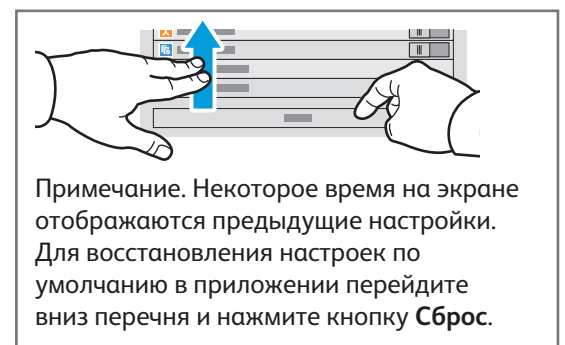
Выберите **Добавить документ**, перейдите к файлам и выделите их.



Для выбора количества копий используйте кнопки «плюс» (+) и «минус» (-). Чтобы указать большое количество копий, нажмите **Количество** и введите число.



Выберите настройки и нажмите кнопку **Печать**.



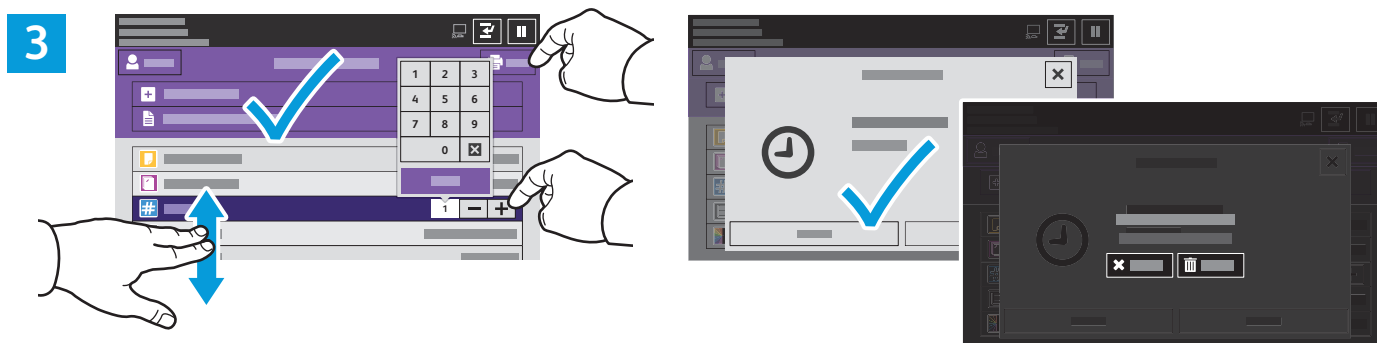
## Печать сохраненных на принтере работ



Работу печати можно отправить для сохранения на принтере, а позднее выбрать ее для печати с панели управления принтера. Работы можно сохранять в общей папке или защищать паролем. В интерфейсе драйвера принтера Xerox® выберите **Свойства (Windows)** или **Функции Xerox (Mac OS)**, затем **Тип работы**. Выберите опцию **Сохраненная работа** или **Защищенная печать**. Для защищенной печати введите пароль. Выберите **ОК** и распечатайте работу.



Выберите **Печать (откуда)** и нажмите **Сохр.работы**. Выберите пункт **Общая папка по умолч.** и укажите работу печати.



Выберите настройки в списке. Для выбора количества копий используйте кнопки «плюс» (+) и «минус» (-). Чтобы указать большое количество копий, нажмите **Количество** и введите число. Нажмите «Печать». Для удаления работы нажмите кнопку **Удалить** на экране печати и подтверждения.