

2 Carga de los soportes de impresión

Este capítulo incluye:

- "Soportes admitidos" en la página 2-2
- "Cargar soporte bandeja 1" en la página 2-7
- "Cargar soportes de impresión en las bandejas 2, 3 y 4" en la página 2-13

Soportes admitidos

Esta sección incluye:

- "Directrices sobre bandejas y utilización de los soportes de impresión" en la página 2-2
- "Directrices sobre el alimentador automático de documentos para la impresión a dos caras" en la página 2-3
- "Papeles, transparencias y otros soportes especiales admitidos" en la página 2-4
- "Sobres admitidos" en la página 2-5
- "Directrices sobre el almacenamiento del soporte de impresión" en la página 2-6
- "Soportes de impresión que pueden dañar el sistema" en la página 2-6

El sistema está diseñado para utilizarse con una gran variedad de tipos de papel. Siga las directrices de este apartado para asegurarse la mejor calidad de impresión y de copia, así como para evitar atascos.

Para obtener los mejores resultados, utilice los soportes de impresión de Xerox que se especifican para la Impresora-copiadora WorkCentre C2424. Para obtener la información más reciente sobre los soportes de impresión Xerox, visite www.xerox.com/office/c2424support.

Precaución

La garantía, el acuerdo de servicio y la garantía de satisfacción total de Xerox no cubren los daños ocasionados por uso de papel, transparencias o cualquier otro soporte especial no admitido. La garantía de satisfacción total está disponible en los Estados Unidos y Canadá. La cobertura puede variar fuera de estas zonas. Para más información, póngase en contacto con su representante local.

Directrices sobre bandejas y utilización de los soportes de impresión

Las bandejas del sistema dan cabida a la mayoría de los tipos y tamaños de papel, transparencias u otros soportes especiales.

- No cargue en exceso la bandeja de papel. No cargue papel por encima de la línea de llenado que se encuentra dentro de las guías de papel.
- Coloque las guías del papel de manera que se ajusten al tamaño del papel. En las bandejas 2, 3 y 4, cuando las guías de papel se ajustan correctamente se oye un ligero chasquido.
- Si se producen atascos con excesiva frecuencia, utilice el papel, las transparencias u otro soporte especial de un paquete nuevo.
- El tamaño de papel personalizado sólo se puede imprimir desde la bandeja 1.
- El papel fotográfico profesional para tinta sólida Xerox, el papel brillante profesional para tinta sólida Xerox y los trípticos profesionales para tinta sólida Xerox se pueden utilizar en cualquier bandeja, independientemente de las directrices recomendadas en cuanto a pesos de las bandejas 2-4.
- Utilice transparencias profesionales para tinta sólida Xerox; ya que la calidad de impresión puede variar con otras transparencias.
- Cuando imprima fotografías, tarjetas postales o trípticos, puede que sea necesario prestar cierta atención a la hora de apilarlos en la bandeja de salida.

- Utilice sólo sobres de papel. No utilice sobres con ventanas, cierres metálicos o adhesivos con cintas de protección.
- No imprima etiquetas de CD en este sistema.
- Cuando utilice papel preperforado, cárguelo de forma que los agujeros queden al lado derecho de la bandeja. Ajuste los márgenes de impresión y copia de forma que se adapten a los agujeros preperforados.

Directrices sobre el alimentador automático de documentos para la impresión a dos caras

El alimentador de documentos permite utilizar tamaños de papel para los originales desde los 114 x 140 mm (4,5 x 5,5 pulg.) hasta los 216 x 356 mm (8,5 x 14,0 pulg.), con un peso que se encuentre en el rango: 60–120 g/m² (papel bond de 16–32 lb.; papel portada de 22–45 lb.).



Existen vídeos disponibles con instrucciones sobre cómo utilizar el alimentador de documentos. Estos vídeos se encuentran en el *CD-ROM de la documentación del usuario* y en el sitio web www.xerox.com/office/c2424support.

Siga estas directrices a la hora de cargar los originales en el alimentador de documentos:

- Cargue los originales boca arriba, de forma que el borde superior de los mismos entre en primer lugar.
- Coloque solamente hojas que estén holgadas en el alimentador de documentos.
- Coloque las guías de papel de forma que se ajusten a los originales.
- Introduzca papel en el alimentador de documentos sólo cuando la tinta del papel esté completamente seca.

Utilice el cristal en vez del alimentador de documentos para copiar o explorar los siguientes tipos de originales:

- Papel que tenga clips o grapas
- Papel con arrugas, ondulaciones, dobleces, rasgaduras o muescas
- Papel satinado autocopiativo, transparencias o cualquier otro elemento que no sea papel, como puedan ser telas o metales
- Sobres

Papeles, transparencias y otros soportes especiales admitidos

Tamaños de papel	Tipos de papel	Peso/descripción del papel	Cualquier bandeja	Sólo bandeja 1	Impresión a dos caras automática	Sólo Impresión a una cara	
Carta (8,5 x 11,0 pulg.) A4 (210 x 297 mm) Oficio (8,5 x 14,0 pulg.) Ejecutivo (7,25 x 10,5 pulg., 184,1 x 266,7 mm) A5 (148 x 210 mm) Media carta (5,5 x 8,5 pulg., 139,7 x 215,9 mm) Folio EE.UU. (8,5 x 13 pulg.) B5 ISO (176 x 250 mm) B5 JIS (182 x 257 mm)	Papel sencillo, encabezado, cartoncillo	60-120 g/m ² (papel bond de 16-32 lb.; papel de cubierta de 22-45 lb.)	●		●		
		121-220 g/m ² (papel bond de 33-18.14 kg.; papel de cubierta de 46-36.29 kg.)		●		●	
Carta (8,5 x 11,0 pulg.) A4 (210 x 297 mm)	Especial (papel preperforado, tarjetas de visita, papel de fotografía, papel impermeabilizado, papel autocopiativo, papel brillante)	60-120 g/m ² (papel bond de 16-32 lb.; papel de cubierta de 22-45 lb.)	●		●		
		121-220 g/m ² (papel bond de 33-18.14 kg.; papel de cubierta de 46-36.29 kg.)		●		●	
		Tarjetas postales Phaser de Xerox	●		●		
		Papel brillante profesional para tinta sólida Xerox	●		●		
	Especial Trípticos Phaser de Xerox	●		●			
	Transparencia, etiquetas		●		●		
A6 (105 x 148 mm) Tarjeta de índice (3 x 5 pulg., 76,2 x 127 mm)	Papel sencillo, cartoncillo	60-220 g/m ² (papel bond de 16-18.14 kg.; papel de cubierta de 22-36.29 kg.)		●		●	
		De ancho: 140-216 mm (5,5-8,5 pulg.) y de alto: 210-356 mm (8,3-14,0 pulg.)		●		●	
		De ancho: 76-139 mm (3,0-5,4 pulg.) y de alto: 127-209 mm (5,0-8,2 pulg.)		●		●	
		Peso: 60-120 g/m ² (papel bond de 16-32 lb.; papel de cubierta de 22-45 lb.)		●		●	
Personalizado		Peso: 121-220 g/m ² (papel bond de 33-18.14 kg.; papel de cubierta de 46-36.29 kg.)		●		●	
				●		●	

Para obtener los mejores resultados, utilice los soportes de impresión de Xerox recomendados para la Impresora-copiadora WorkCentre C2424. Para obtener la información más reciente sobre los soportes de impresión Xerox, visite www.xerox.com/office/c2424support.

Sobres admitidos

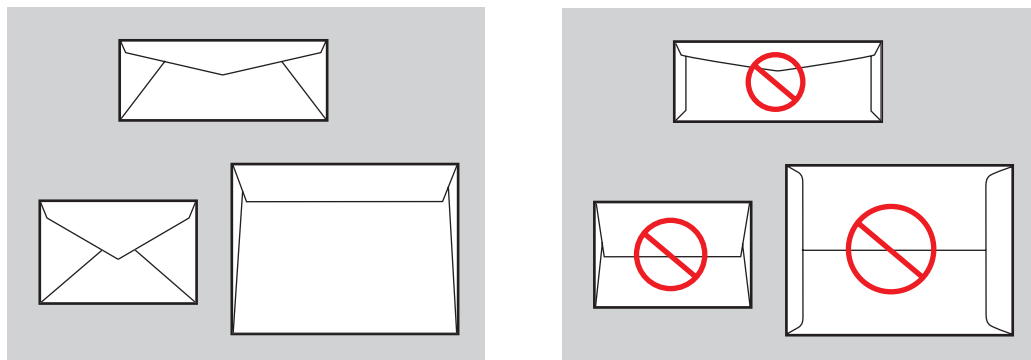
Nota

Todos los sobres deberían imprimirse solamente a una cara. Utilice sólo sobres de papel. No utilice sobres con ventanas, cierres metálicos o adhesivos con cintas de protección. Se pueden producir arrugas y abombamientos cuando se imprimen los sobres. Consulte [Impresión](#) en *CD-ROM de la documentación del usuario* para obtener información sobre cómo se pueden minimizar estos problemas.

Bandeja	Tamaño/descripción
Imprima estos sobres desde cualquier bandeja	■ Comercial de tamaño 10 (104,6 x 241,3mm, 4,12 x 9,5 pulg.)
	■ DL (110 x 220 mm)
	■ C5 (162 x 229 mm)
Imprima estos sobres únicamente desde la bandeja 1	■ Baronial de tamaño 5 ½ (4,375 x 5,75 pulg.)
	■ Sobre comercial de tamaño 6 ¾ (3,625 x 6,5 pulg.)
	■ Monarca (3,87 x 7,5 pulg.)
	■ Folleto de tamaño 6 ½ (6 x 9 pulg.)
	■ Lee (5,25 x 7,25 pulg.)

Nota

Los sobres con juntas laterales, solapas en el lado estrecho o con solapas planas para anuncios, pueden provocar atascos.



Admitidos

No admitidos

Consulte el *CD-ROM de la documentación del usuario* o visite la base de datos de referencia infoSMART en www.xerox.com/office/c2424infoSMART para obtener más información acerca de los papeles, transparencias, sobres y otros soportes especiales admitidos.

Directrices sobre el almacenamiento del soporte de impresión

Si proporciona un entorno adecuado, así como unas condiciones correctas en el manejo y almacenamiento del papel y otros soportes, estará contribuyendo a optimizar la calidad de impresión.

- Almacene el papel en un lugar oscuro, fresco y relativamente seco. Los rayos ultravioleta (UV) y la luz visible pueden provocar daños en la mayoría de los elementos de papel. La radiación UV, que emiten el sol y los focos fluorescentes, es particularmente dañina para los elementos de papel. Debe reducirse al máximo la intensidad y la duración de la exposición a la luz visible de los elementos de papel.
- Mantenga constantes la temperatura y la humedad relativa.
- Evite la luz, el calor y la humedad.
- Evite desvanes, cocinas, garajes y sótanos para guardar el papel. Los muros interiores son más secos que los exteriores donde se puede condensar la humedad.
- Almacene el papel en posición horizontal. El papel debe almacenarse en paletas, cajas, estanterías o armarios.
- Evite guardar comida o bebidas en el área donde se almacena o manipula el papel.
- No abra los paquetes de papel cerrados hasta que los vaya a cargar en el sistema. Mantenga el papel en su embalaje original. En la mayoría de los casos de papel comercial cortado a medida, el envoltorio del paquete contiene un revestimiento interior que protege el papel de un aumento o una reducción de la humedad.
- Algunos soportes especiales están embalados en bolsas de plástico que se pueden sellar de nuevo. Deje el soporte de impresión dentro de la bolsa hasta que lo deba utilizar; vuelva a introducir el soporte no utilizado en la bolsa y ciérrela de nuevo para su protección.

Soportes de impresión que pueden dañar el sistema

El sistema está diseñado para utilizar gran variedad de tipos de soporte para los trabajos de impresión y copia. Sin embargo, algunos soportes de impresión pueden provocar una mala calidad de impresión, un aumento de los atascos de papel o daños en el sistema.

Entre los soportes no admitidos para las bandejas 1-4 se incluyen:

- Soportes rugosos o porosos
- soportes de plástico
- Papel que se ha doblado o arrugado
- Papel que se ha fotocopiado
- Papel con grapas
- Sobres con ventanas, cierres metálicos o adhesivos con cintas de protección
- Sobres con relleno
- Etiquetas para CD
- Soportes de impresión de menos de 60 g/m² o de más de 220 g/m²

Cargar soporte bandeja 1

Utilice la bandeja 1 para un amplio rango de soportes de impresión, entre los que se incluyen:

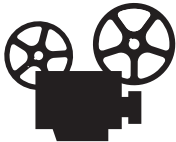
- Papel común
- Transparencias
- Cartoncillo
- Etiquetas
- Sobres
- Algunos soportes de impresiones especiales, como papel fotográfico, tarjetas de índice, tarjetas de visita, trípticos, papel brillante, papel autocopiativo y papel impermeabilizado.
- Tamaños de papel personalizados, desde 76 x 127 mm (3,0 x 5,0 pulg.) hasta 216 x 356 mm (8,5 x 14,0 pulg.).

Nota

Si cambia el papel de la bandeja 1, el panel de control le preguntará si desea aceptar el tipo y tamaño del papel indicado o si desea cambiarlo.



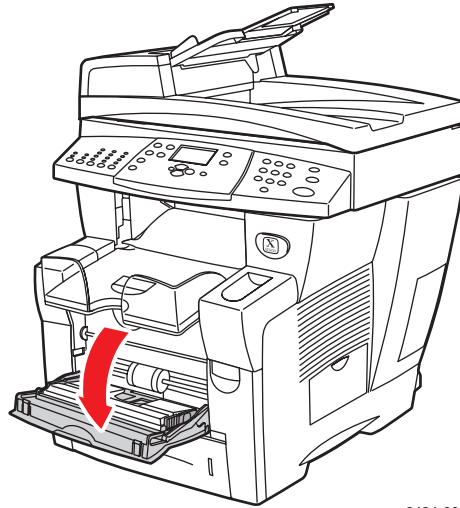
2424-176



Existen vídeos disponibles con instrucciones sobre cómo utilizar la bandeja 1. Puede encontrarlos en el *CD-ROM de la documentación del usuario* y en la Web, en www.xerox.com/office/c2424support.

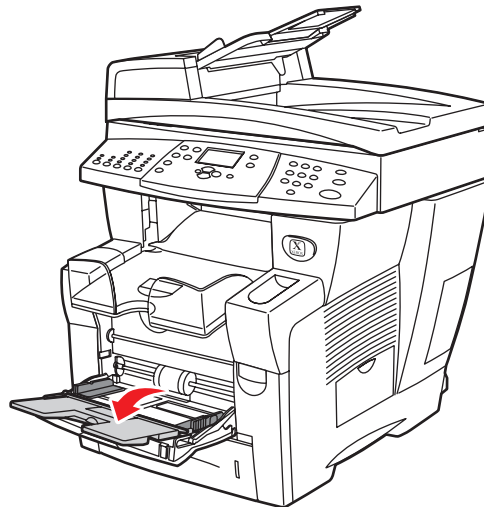
Para cargar papel y otros soportes de impresión en la bandeja 1:

1. Abra la bandeja 1 tirando del asa hacia arriba y hacia fuera.



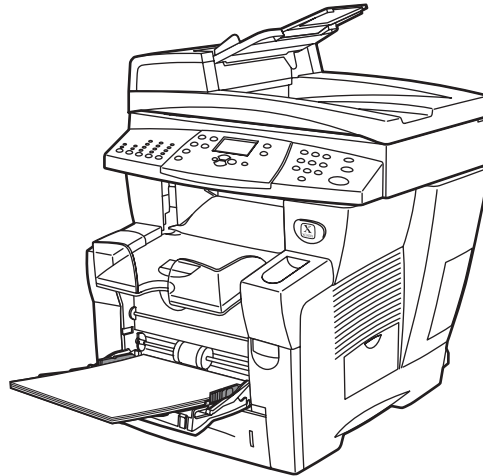
2424-006

2. Abra la extensión de la bandeja.



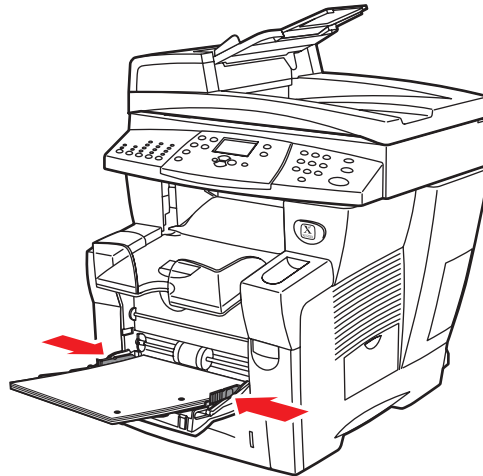
2424-007

3. Introduzca papel u otro soporte de impresión en la bandeja.
 - **Impresión por una cara:** introduzca la cara que se va a imprimir **hacia abajo**, con la parte **superior** de la página contra el rodillo.
 - **Impresión a dos caras:** Inserte la primera cara **hacia arriba**, con la parte **inferior** de la página contra el rodillo.



2424-177

- **Papel preperforado:** cargue el papel preperforado con los agujeros situados cerca de la guía de papel de la derecha.

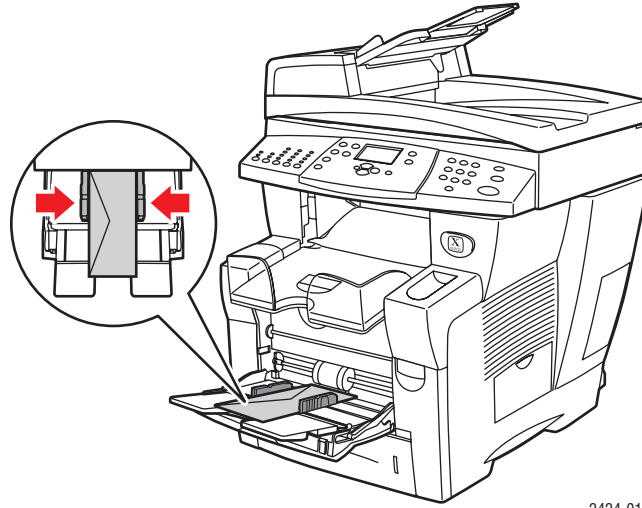


2424-182

Precaución

Cuando utilice papel ya perforado, ajuste los márgenes de impresión o copia para adecuarlos a los agujeros. Si se imprime sobre los agujeros, puede que la tinta los traspase y llegue a las otras páginas. Se recomienda un margen como mínimo de 19 mm (0,75 pulg.).

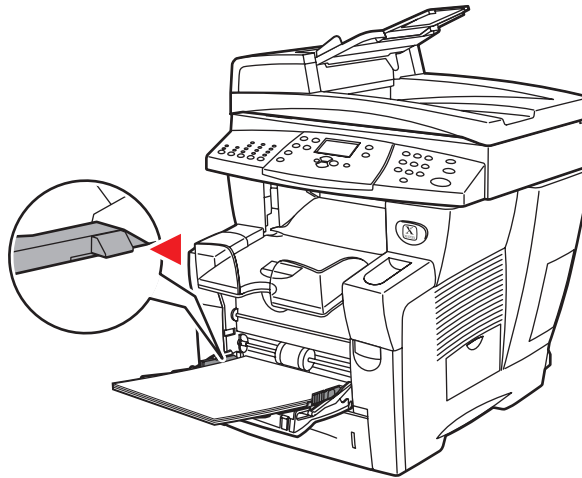
- **Sobres:** Introduzca los sobres con la **solapa hacia arriba** y orientada hacia la parte izquierda del sistema. Deslice las guías laterales hasta que las flechas coincidan con el tamaño de sobre adecuado.



2424-010

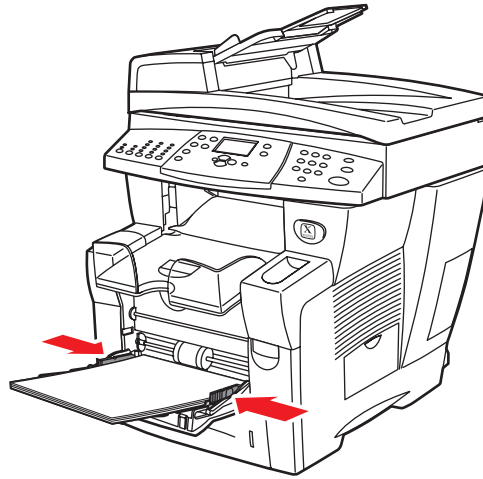
Precaución

No cargue papel por encima de la línea de llenado que se encuentra dentro de la guía izquierda. Si carga en exceso la bandeja, se pueden producir atascos de papel.



2424-009

4. Compruebe que el papel esté apretado contra el rodillo y que las guías laterales se ajustan al papel.



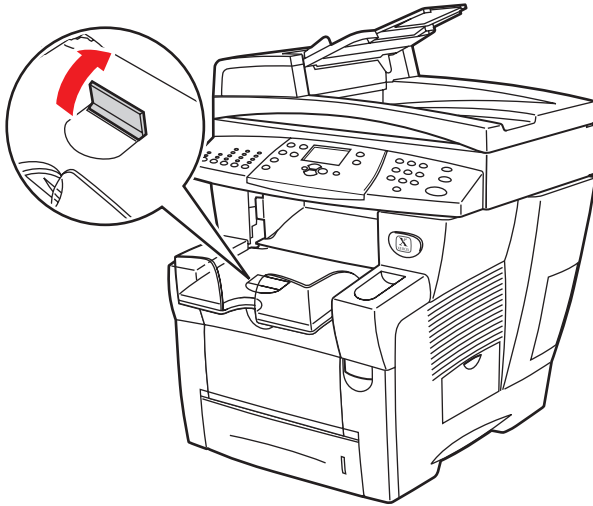
2424-041

5. Cuando se le solicite en el panel de control:
 - Si el tipo y tamaño de papel son correctos, pulse el botón **Intro**.
 - Si el tipo y tamaño de papel no son correctos, seleccione **Cambiar**, pulse el botón **Intro**, seleccione el tamaño de papel, vuelva a pulsar el botón **Intro**, seleccione el tipo de papel y pulse finalmente el botón **Intro**.
 - Si está utilizando un papel con tamaño personalizado, consulte el capítulo **Imprimir** de esta guía para ver las instrucciones sobre cómo introducir la **Anchura personalizada** y la **Altura personalizada** del papel.

Nota

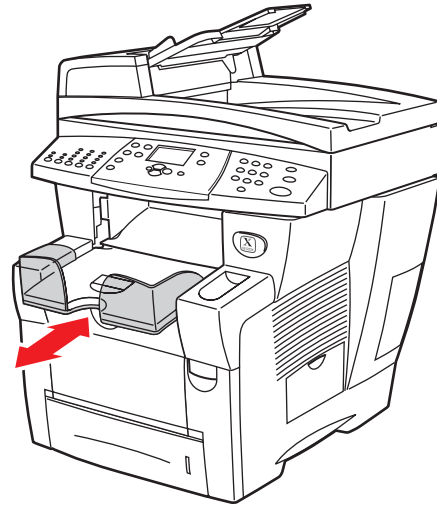
Si el panel de control no muestra el tamaño del papel que ha cargado, deslice las guías de papel para que se ajusten contra éste y luego repita el paso 5.

6. Ajuste la bandeja de salida para un soporte largo o corto.



2424-186

Para soportes de impresión de menos de 190 mm (7,5 pulg.), levante la detención de papel.



2424-056

Para soportes de impresión de más de 297 mm (11,7 pulg.), extienda la bandeja de salida.

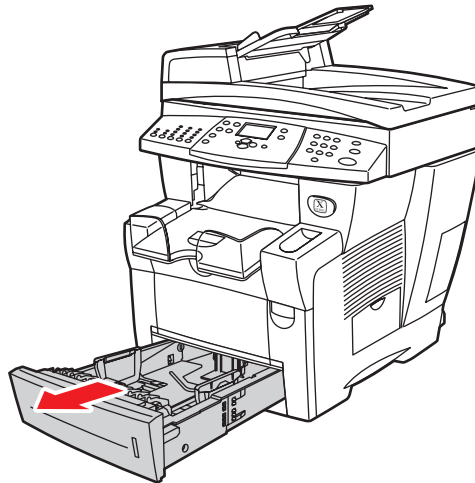
Cargar soportes de impresión en las bandejas 2, 3 y 4

Utilice las bandejas 2, 3 y 4 para un amplio rango de soportes de impresión, entre los que se incluyen:

- Papel común
- Transparencias
- Etiquetas
- Comercial de tamaño 10, DL y sobres C5
- Algunos papeles especiales, como papel fotográfico profesional para tinta sólida de Xerox o papel brillante, así como tarjetas postales Phaser de Xerox, trípticos y papel impermeabilizado.

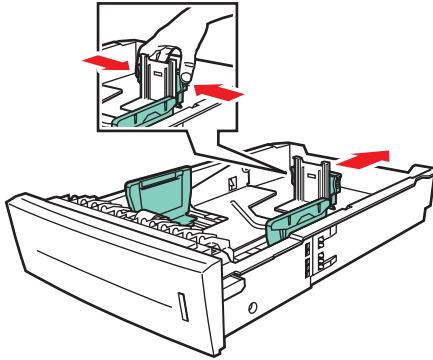
Para cargar papel y otros soportes de impresión en la bandeja 2, 3 ó 4:

- 1.** Extraiga totalmente la bandeja del sistema.



2424-001

2. Si es necesario, ajuste las guías lateral y de largo hasta que coincidan con el tamaño del papel.
 - Presione los lados de la guía de longitud y a continuación deslice la guía hasta que la flecha coincida con el tamaño de papel adecuado y encaje en su sitio.
 - Desplace las guías laterales hasta que sus flechas coincidan con el tamaño de papel adecuado y se oiga un chasquido al quedar situadas en su posición.

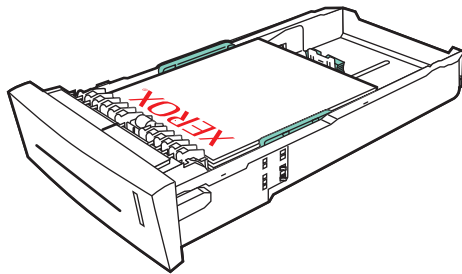


2424-094

Nota

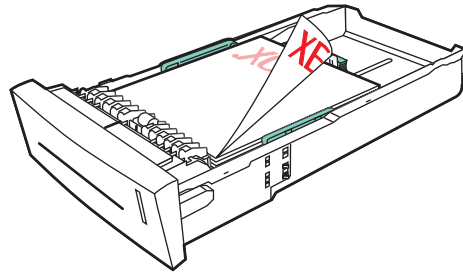
Una vez que las guías de papel estén correctamente ajustadas, puede haber un pequeño espacio entre el papel y las guías.

3. Introduzca el papel en la bandeja.
 - **Impresión por una cara:** Introduzca la cara que desea imprimir **hacia arriba** con el borde **superior** de la página hacia la parte **frontal** de la bandeja.
 - **Impresión a dos caras:** Introduzca la primera cara **hacia abajo**, con el borde **superior** de la página hacia la parte **posterior** de la bandeja.



2424-095

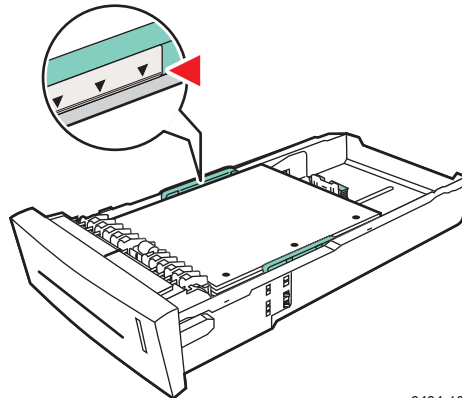
Impresión por una cara



2424-096

Impresión a dos caras

- **Papel preperforado:** cargue el papel preperforado con los agujeros situados cerca de la guía de papel de la derecha.

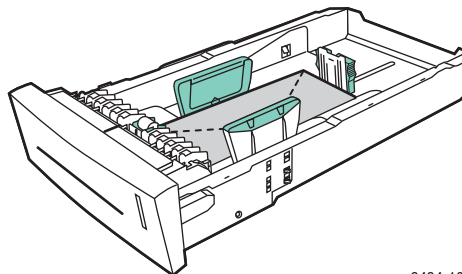


2424-183

Precaución

Cuando utilice papel ya perforado, ajuste los márgenes de impresión o copia para adecuarlos a los agujeros. Si se imprime sobre los agujeros, puede que la tinta los traspase y llegue a las otras páginas. Se recomienda un margen como mínimo de 19 mm (0,75 pulg.).

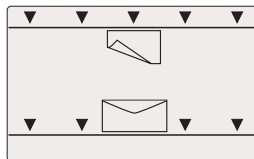
- **Sobres:** introduzca los sobres con la **solapa hacia abajo** y orientada hacia la **izquierda** del sistema.



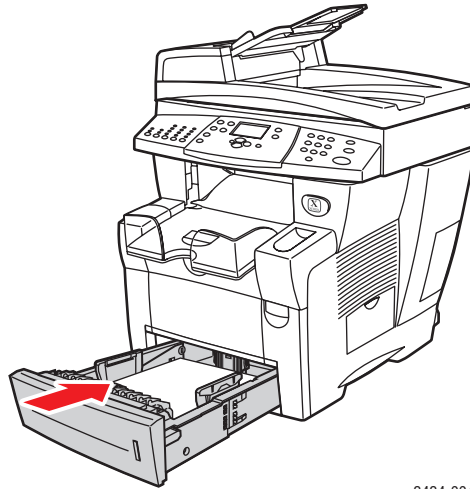
2424-100

Precaución

Existen líneas de llenado diferentes para sobres y otros tipos de soportes dentro de la bandeja. No cargue la bandeja por encima de la línea de llenado correspondiente. Si carga en exceso la bandeja, se pueden producir atascos.

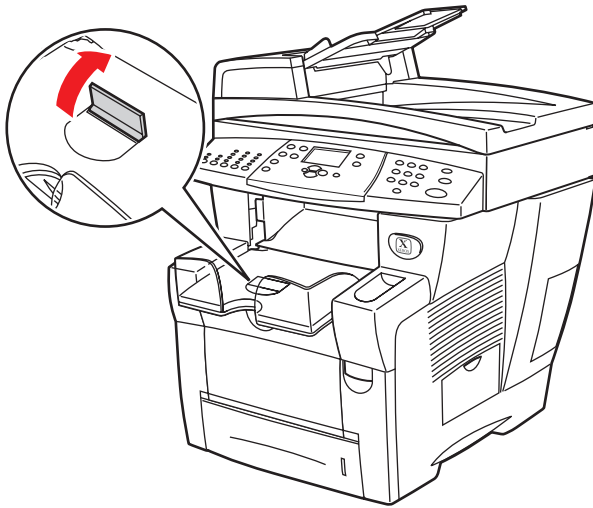


4. Introduzca la bandeja en su ranura y presione hasta llegar al fondo del sistema.



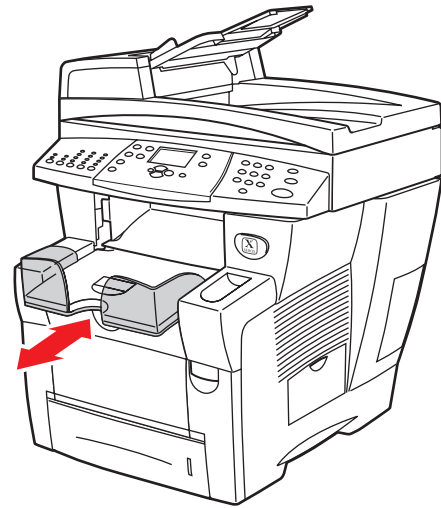
2424-004

5. Si ha cambiado el tipo de papel, seleccione el tipo de papel para la bandeja:
- a. En el panel de control, pulse el botón **Copiar** o **Imprimir**.
 - b. En el menú, seleccione **Suministro de papel** y luego pulse el botón **Intro**.
 - c. Seleccione **Tipo de papel bandeja 2, 3 ó 4** y, a continuación, pulse el botón **Intro**.
 - d. Seleccione el tipo de papel adecuado y pulse el botón **Intro** para guardar su elección.
6. Ajuste la bandeja de salida para un soporte largo o corto.



2424-186

Para soportes de impresión de menos de 190 mm (7,5 pulg.), levante la detención de papel.



2424-056

Para soportes de impresión de más de 297 mm (11,7 pulg.), extienda la bandeja de salida.