

2 Caricamento supporti di stampa

In questo capitolo sono inclusi i seguenti argomenti:

- "Supporti di stampa supportati" a pagina 2-2
- "Caricamento dei supporti di stampa nel cassetto 1" a pagina 2-7
- "Caricamento dei supporti di stampa nei cassettei 2, 3 e 4" a pagina 2-13

Supporti di stampa supportati

Questa sezione include:

- "Istruzioni sull'uso dei cassette e dei supporti di stampa" a pagina 2-2
- "Istruzioni per l'alimentatore automatico documenti fronte retro" a pagina 2-3
- "Carta, lucidi e altri supporti di stampa speciali supportati" a pagina 2-4
- "Buste supportate" a pagina 2-5
- "Istruzioni sulla conservazione dei supporti di stampa" a pagina 2-6
- "Supporti di stampa che possono danneggiare il sistema" a pagina 2-6

Il sistema è progettato per l'uso con diversi tipi di carta. Seguire le istruzioni riportate in questa sezione per ottenere la migliore qualità di stampa e di copia ed evitare inceppamenti.

Per ottenere i migliori risultati, utilizzare supporti di stampa Xerox specifici per la Stampante/copiatrice WorkCentre C2424. Tali supporti garantiscono risultati eccellenti con il sistema in uso. Per informazioni sempre aggiornate sui supporti Xerox, visitare il sito Web www.xerox.com/office/c2424support.

Attenzione

I danni causati dall'utilizzo di carta, lucidi e altri supporti di stampa speciali di tipo non supportato non sono coperti dalla garanzia, dall'accordo di manutenzione o dalla garanzia "Soddisfatti o rimborsati" Xerox. La garanzia "Soddisfatti o rimborsati" è disponibile negli Stati Uniti e in Canada. La copertura della garanzia può variare al di fuori di questi Paesi; per ulteriori informazioni, rivolgersi al rappresentante locale.

Istruzioni sull'uso dei cassette e dei supporti di stampa

I cassette del sistema sono progettati in modo da contenere la maggior parte dei formati e tipi di carta, lucidi o altri supporti di stampa speciali.

- Non caricare eccessivamente il cassetto della carta. Non caricare il cassetto sopra la linea di riempimento visibile all'interno della guida della carta.
- Regolare le guide della carta per adattarle al formato della carta caricata. Nei cassette 2, 3 e 4, se la regolazione è corretta le guide della carta scattano in posizione.
- Se gli inceppamenti si verificano di frequente, utilizzare carta, lucidi o altri supporti di stampa speciali prelevati da una nuova confezione.
- È possibile stampare su carta con formato personalizzato solo dal cassetto 1.
- È possibile eseguire stampe su carta fotografica per inchiostro solido Xerox Professional, carta lucida per inchiostro solido Xerox Professional e brochure a tre ante per inchiostro solido Xerox Professional da qualsiasi cassetto, anche se questi formati superano i valori di grammatura consigliati per i cassette 2 - 4.
- Utilizzare lucidi per inchiostro solido Xerox Professional. La qualità di stampa può variare con altri tipi di lucidi.
- Quando si stampano foto, cartoline o brochure, prestare attenzione quando i fogli vengono impilati nel cassetto di uscita.

- Utilizzare solo buste di carta. Non usare buste con finestre, fermagli metallici o strisce adesive con protezione.
- Non utilizzare il sistema per stampare etichette per CD.
- Quando si utilizza carta pre-perforata, caricare la carta in modo che i fori siano sul lato destro del cassetto. Regolare i margini di stampa e copia per adattarli ai fori.

Istruzioni per l'alimentatore automatico documenti fronte retro

L'alimentatore documenti consente di sistemare formati degli originali da 114 x 140 mm a 216 x 356 mm, con una grammatura compresa tra 60 e 120 g/m² (carta da lettera da 16-32 lb.) (copertina da 22-45 lb.).



Per l'utilizzo dell'alimentatore documenti sono disponibili video di istruzioni. Tali video sono contenuti nel *CD-ROM della documentazione per l'utente* e disponibili sul sito Web all'indirizzo www.xerox.com/office/c2424support.

Quando si caricano gli originali nell'alimentatore documenti, attenersi alle seguenti indicazioni:

- Caricare gli originali rivolti verso l'alto e inserendo per primo il bordo superiore.
- Nell'alimentatore documenti vanno inseriti solo fogli sciolti.
- Regolare le guide della carta per adattarle agli originali.
- Inserire nell'alimentatore documenti solo fogli sui quali l'inchiostro sia perfettamente asciutto.

Per copiare o digitalizzare i seguenti tipi di documenti, è consigliabile utilizzare il vetro di appoggio anziché l'alimentatore documenti:

- fogli pinzati o con graffette;
- fogli spiegazzati, stropicciati, strappati, piegati o arrotolati;
- carta patinata o senza carbonio, lucidi o supporti diversi dalla carta, come pezzi di stoffa o metallo;
- buste.

Carta, lucidi e altri supporti di stampa speciali supportati

Formati	Tipi di carta	Grammatura/descrizione carta	Tutti i cassette	Solo cassetto 1	Stampa fronte retro automatica	Stampa solo su un lato
Letter (8,5 x 11 poll.) A4 (210 x 297 mm)	Carta normale, Carta intestata,	60-120 g/m ² (carta da lettera da 16-32 lb.) (copertina da 22-45 lb.).	●	●	●	●
Legal (8,5 x 14 poll.) Executive (7,25 x 10,5 poll.) A5 (148 x 210 mm) Statement (5,5 x 8,5 poll.) US Folio (8,5 x 13 poll.) B5 ISO (176 x 250 mm) B5 JIS (182 x 257 mm)	Cartoncino	121-220 g/m ² (carta da lettera da 33-40 lb.) (copertina da 46-80 lb.).		●	●	●
Letter (8,5 x 11 poll.) A4 (210 x 297 mm)	Speciale (carta pre-perforata, biglietti da visita, carta fotografica, carta impermeabile, carta senza carbonio, carta lucida)	60-120 g/m ² (carta da lettera da 16-32 lb.) (copertina da 22-45 lb.).	●	●	●	●
		121-220 g/m ² (carta da lettera da 33-40 lb.) (copertina da 46-80 lb.).		●	●	●
	Speciale	Cartoline Xerox Phaser	●	●	●	●
		Carta lucida per inchiostro solido Xerox Professional	●	●	●	●
		Brochure a tre ante Xerox Phaser	●	●	●	●
	Lucidi, Etichette		●	●	●	●
A6 (105 x 148 mm) Schede (3 x 5 poll.)	Carta normale, Cartoncino	60-220 g/m ² (carta da lettera da 16-40 lb.) (copertina da 22-80 lb.).		●	●	●
Personalizzato		Larghezza: 140-216 mm e Altezza: 210-356 mm		●	●	●
		Larghezza: 76-139 mm o Altezza: 127-209 mm		●	●	●
		Grammatura: 60-120 g/m ² (carta da lettera da 16-32 lb.) (copertina da 22-45 lb.).		●	●	●
		Grammatura: 121-220 g/m ² (carta da lettera da 33-40 lb.) (copertina da 46-80 lb.).		●	●	●

Per ottenere i migliori risultati, utilizzare supporti di stampa Xerox consigliati per la Stampante/copiatrice WorkCentre C2424. Per informazioni sempre aggiornate sui supporti Xerox, visitare il sito Web www.xerox.com/office/c2424support.

Buste supportate

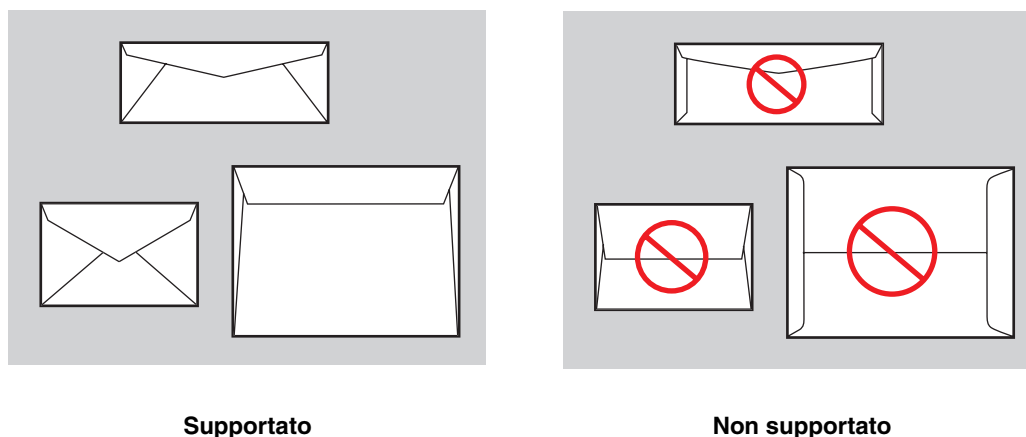
Nota

Tutte le buste devono essere stampate solo su un lato. Utilizzare solo buste di carta. Non usare buste con finestre, fermagli metallici o strisce adesive con protezione. Durante la stampa delle buste, è possibile che la carta si corrughi o si pieghi. Per le procedure che consentono di limitare questi problemi, vedere la sezione [Stampa](#) del *CD-ROM della documentazione per l'utente*.

Cassetto	Formato/Descrizione
Stampare queste buste da qualsiasi cassetto	■ Commercial n. 10 (4,12 x 9,5 poll.)
	■ DL (110 x 220 mm)
	■ C5 (162 x 229 mm)
Stampare queste buste solo dal cassetto 1	■ N. 5-1/2 quadrate (4,375 x 5,75 poll.)
	■ N. 6 ¾ Commercial (3,625 x 6,5 poll.)
	■ Monarch (3,87 x 7,5 poll.)
	■ N. 6 ½ Booklet (6 x 9 poll.)
	■ Lee (5,25 x 7,25 poll.)

Nota

Le buste con piegature laterali, lembi di chiusura o lembi piatti potrebbero causare inceppamenti.



Per ulteriori informazioni sulla carta, i lucidi, le buste e altri supporti speciali supportati, vedere il *CD-ROM della documentazione per l'utente* oppure consultare infoSMART Knowledge Base all'indirizzo www.xerox.com/office/c2424infoSMART.

Istruzioni sulla conservazione dei supporti di stampa

Un luogo adatto e condizioni di gestione e conservazione sicure per la carta e gli altri supporti di stampa contribuiscono a ottenere una qualità di stampa ottimale.

- Conservare la carta in un locale buio, fresco e relativamente asciutto. La maggior parte dei supporti di stampa è sensibile agli ultravioletti (UV) e alla luce visibile. I raggi ultravioletti, emessi dal sole e della lampade a fluorescenza, sono particolarmente dannosi per la carta. Limitare il più possibile l'intensità e la durata dell'esposizione della carta alla luce visibile.
- Mantenere temperature e umidità relativa costanti.
- Evitare la luce, il calore e l'umidità.
- Evitare di conservare la carta in soffitte, cucine, garage e cantine. Le pareti interne sono più asciutte delle pareti esterne, dove può accumularsi l'umidità.
- Conservare la carta in piano. Conservare la carta su pallet, nella scatola originale, su ripiani o in armadi.
- Non mangiare e non bere nel locale in cui viene conservata la carta.
- Non aprire le confezioni sigillate di carta fino al momento di caricare la carta nel sistema. Lasciare la carta nell'involucro originale. Per la maggior parte delle carte di qualità commerciale nei formati consueti, la risma è confezionata con un incarto contenente un rivestimento interno a protezione dalla perdita o dall'acquisizione di umidità.
- Alcuni supporti speciali sono confezionati in involucri in plastica risigillabili. Lasciare i supporti di stampa nella busta finché non si è pronti per usarli; reinserire quelli non utilizzati nella busta e richiuderla.

Supporti di stampa che possono danneggiare il sistema

Il sistema è progettato per utilizzare una serie di tipi di supporti per lavori di stampa e di copia. Alcuni tipi di supporti di stampa possono tuttavia dare una qualità di stampa insufficiente, provocare frequenti inceppamenti della carta o danneggiare il sistema.

I supporti di stampa non accettati per i cassettei 1 - 4 includono:

- Supporti di stampa ruvidi o porosi
- Supporti di stampa in materiale plastico
- Carta ripiegata o spiegazzata
- Carta che è stata fotocopiata
- Carta con graffette inserite
- Buste con finestre, fermagli metallici o strisce adesive con protezione
- Buste piene
- Etichette di CD
- Supporti di stampa inferiori a 60 g/m² o superiori a 220 g/m²

Caricamento dei supporti di stampa nel cassetto 1

È possibile utilizzare il cassetto 1 per diversi supporti di stampa, come:

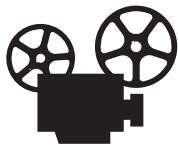
- Carta normale
- Lucidi
- Cartoncino
- Etichette
- Buste
- Alcuni supporti di stampa speciali, come carta fotografica, schede, biglietti da visita, brochure a tre ante, carta lucida, carta senza carbonio e carta impermeabile.
- Formati carta personalizzati compresi tra 76 x 127 mm e 216 x 356 mm.

Nota

Se si cambia carta nel cassetto 1, viene richiesto di accettare il tipo e il formato carta indicati o di specificarne altri.



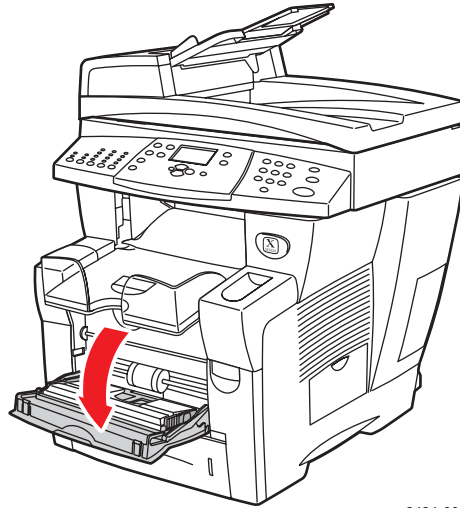
2424-176



Per l'utilizzo del cassetto 1 sono disponibili video di istruzioni. Tali video sono contenuti nel *CD-ROM della documentazione per l'utente* e disponibili sul sito Web all'indirizzo www.xerox.com/office/c2424support.

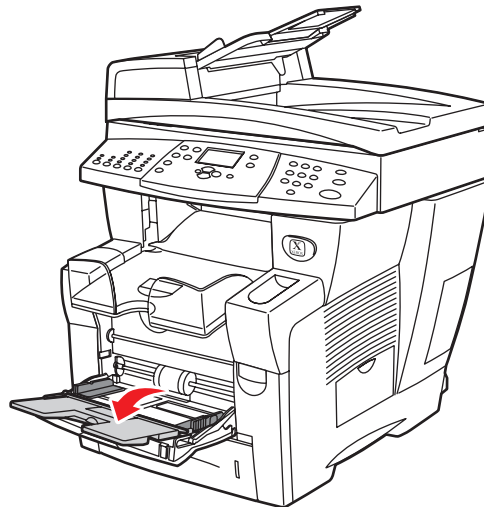
Per caricare la carta o altri supporti di stampa nel cassetto 1:

1. Aprire il cassetto 1 tirandolo verso l'altro e verso l'esterno mediante la maniglia.



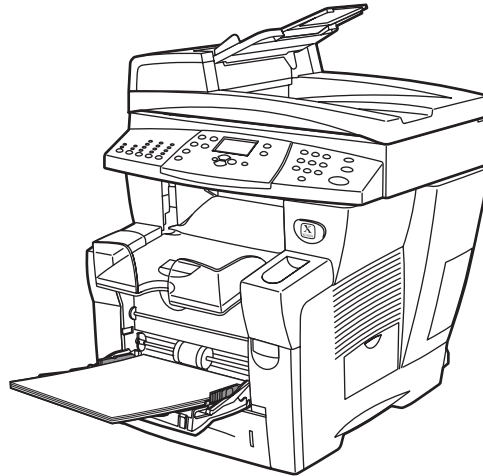
2424-006

2. Aprire l'estensione del cassetto.



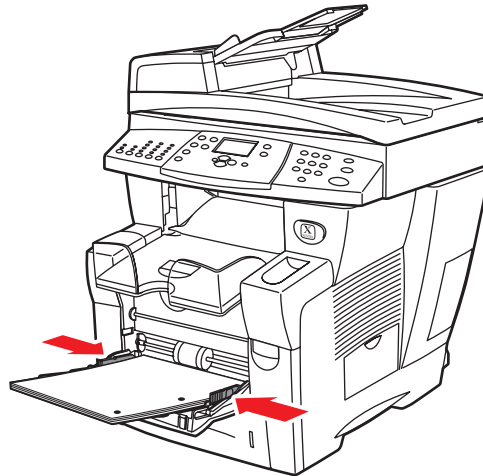
2424-007

3. Inserire nel cassetto la carta o gli altri supporti di stampa.
 - **Stampa su un lato:** inserire il lato da stampare **a faccia in giù** con la **parte superiore** della pagina contro il rullo.
 - **Stampa fronte retro:** inserire uno dei lati **a faccia in su** con la **parte inferiore** della pagina contro il rullo.



2424-177

- **Carta pre-perforata:** Caricare la carta pre-perforata con i fori accanto alla guida della carta di destra.

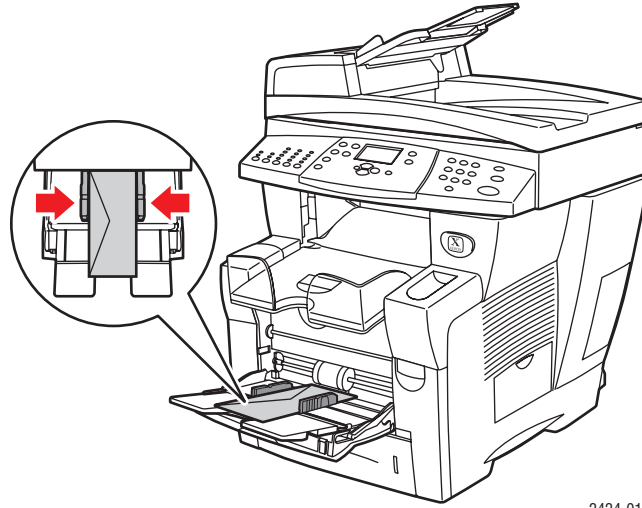


2424-182

Attenzione

Quando si utilizza carta pre-perforata, regolare i margini di stampa e copia per adattarli ai fori. La stampa sui fori può provocare il trasferimento dell'inchiostro sulle pagine successive. Si consiglia un margine minimo di 19 mm.

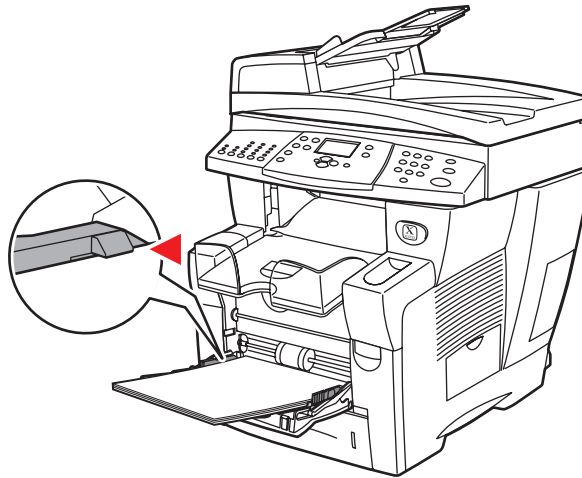
- **Buste:** Inserire le buste con il lato del **lembo a faccia in su** e il **lembo** verso il lato sinistro del sistema. Far scorrere le guide laterali finché le frecce poste su di esse non corrispondono alla dimensione effettiva della busta.



2424-010

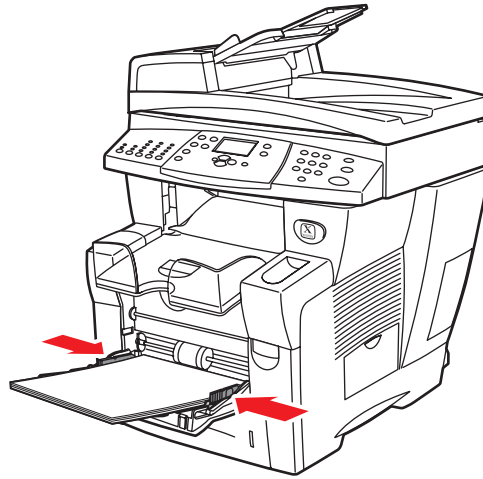
Attenzione

Non caricare il cassetto sopra la linea di riempimento visibile all'interno della guida di sinistra. Il caricamento eccessivo del cassetto può provocare inceppamenti della carta.



2424-009

4. Spingere la carta sul rullo fino a quando non si ferma e premere le guide laterali contro la carta.



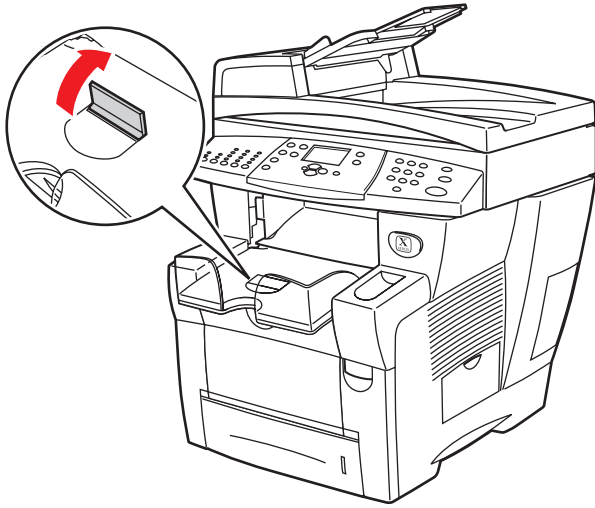
2424-041

5. Quando sul pannello di controllo viene visualizzato un messaggio di richiesta, procedere come segue:
 - Se formato e tipo di carta sono corretti, premere **Invio**.
 - In caso contrario, selezionare **Modifica**, premere **Invio**, selezionare il formato, premere **Invio**, selezionare il tipo di carta e premere ancora **Invio**.
 - Se si utilizza carta di formato personalizzato, consultare il capitolo [Stampa](#) di questa guida per ottenere istruzioni sull'inserimento della **larghezza personalizzata** e dell'**altezza personalizzata** della carta.

Nota

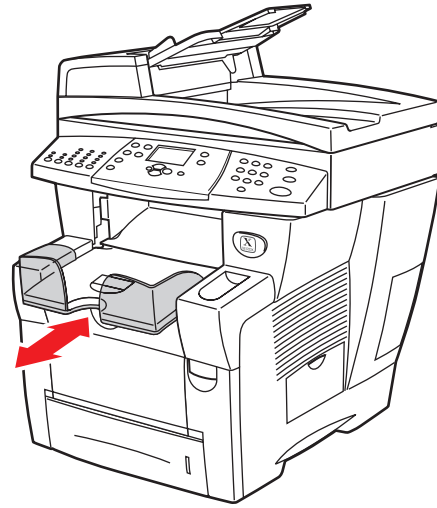
Se sul pannello di controllo non è visualizzato il formato carta caricato, fare scorrere le guide della carta per adattarle alla carta caricata e ripetere il punto 5.

6. Regolare il vassoio di uscita per i supporti di stampa corti o lunghi.



2424-186

Per i supporti di stampa inferiori a 190 mm, sollevare il fermo della carta.



2424-056

Per i supporti di stampa superiori a 297 mm, estendere il cassetto di uscita.

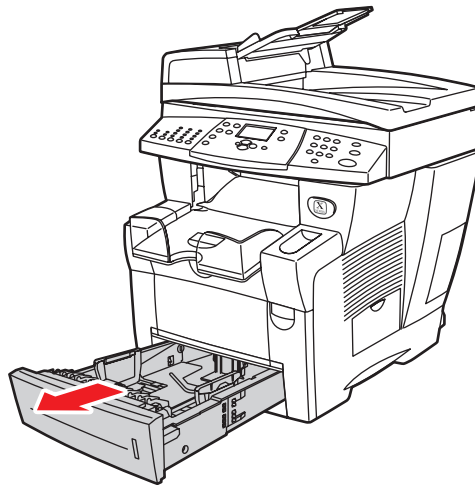
Caricamento dei supporti di stampa nei cassettei 2, 3 e 4

Utilizzare i cassettei 2, 3 e 4 per diversi supporti di stampa, come:

- Carta normale
- Lucidi
- Etichette
- Commercial n. 19, DL e buste C5
- Alcuni tipi di carta speciali, come la carta fotografica e la carta lucida per inchiostro solido Xerox Professional e le cartoline Xerox Phaser, le brochure a tre ante e la carta impermeabile.

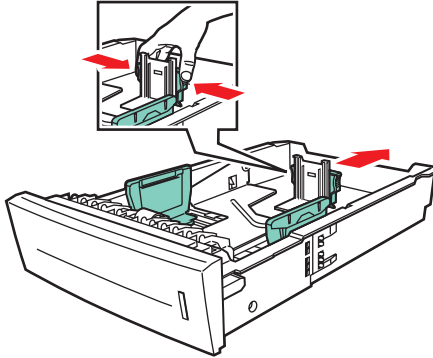
Per caricare la carta o altri supporti di stampa nel cassetto 2, 3 o 4:

1. Estrarre completamente il cassetto dal sistema.



2424-001

2. Se necessario, regolare le guide della lunghezza e della larghezza della carta in modo che corrispondano al formato carta.
 - Premere i lati della guida della lunghezza e far scorrere la guida finché la freccia posta su di essa non corrisponde al formato della carta corretto, quindi bloccarla in posizione.
 - Fare scorrere le guide laterali finché le frecce non corrispondono al formato desiderato. Sarà possibile udire uno scatto.

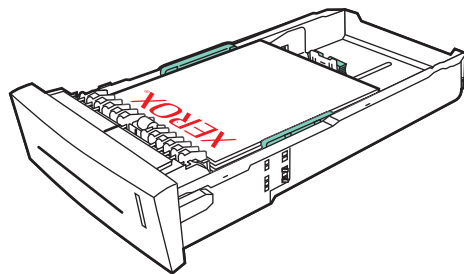


2424-094

Nota

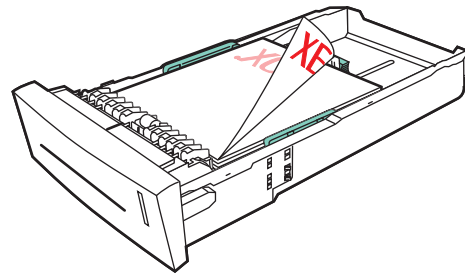
Quando le guide della carta sono regolate correttamente, potrebbe restare un piccolo spazio tra la carta e le guide.

3. Inserire la carta nel cassetto.
 - **Stampa su un lato:** inserire i fogli con il lato da stampare **a faccia in su** e con il **lato superiore** della pagina nella parte **anteriore** del cassetto.
 - **Stampa fronte retro:** inserire il lato da stampare per primo **a faccia in giù** con il **lato superiore** della pagina nella parte **posteriore** del cassetto.



2424-095

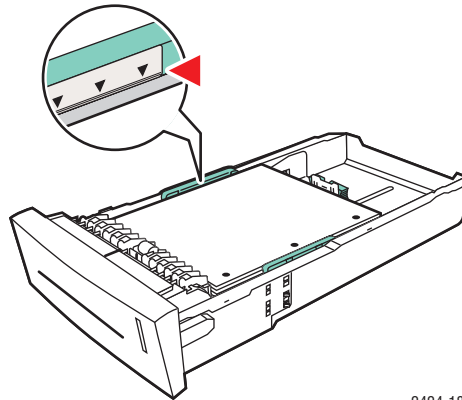
Stampa su un lato



2424-096

Stampa fronte retro

- **Carta pre-perforata:** Caricare la carta pre-perforata con i fori accanto alla guida della carta di destra.

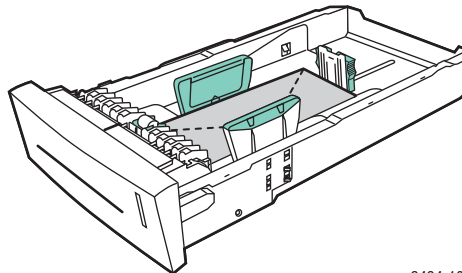


2424-183

Attenzione

Quando si utilizza carta pre-perforata, regolare i margini di stampa e copia per adattarli ai fori. La stampa sui fori può provocare il trasferimento dell'inchiostro sulle pagine successive. Si consiglia un margine minimo di 19 mm.

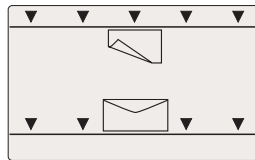
- **Buste:** Inserire le buste con il lato del **lembo a faccia in giù** e il **lembo** della busta verso il **lato sinistro** del sistema.



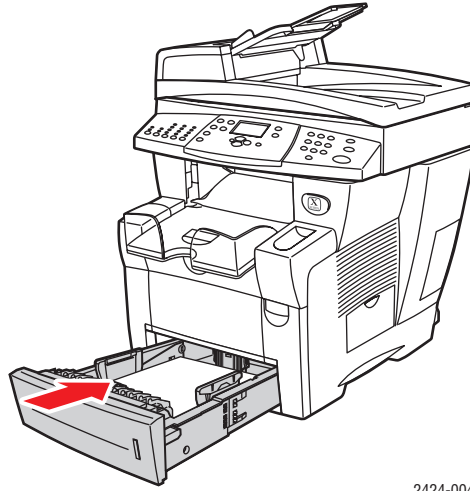
2424-100

Attenzione

Per le buste e altri supporti di stampa sono presenti linee di riempimento separate all'interno del cassetto. Non caricare il cassetto sopra la corrispondente linea di riempimento. Il caricamento eccessivo del cassetto può provocare inceppamenti.

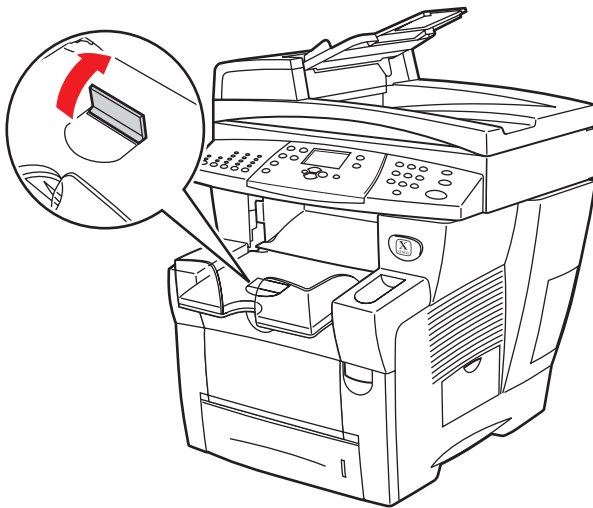


4. Inserire il cassetto nel relativo slot e spingerlo completamente fino alla parte posteriore del sistema.



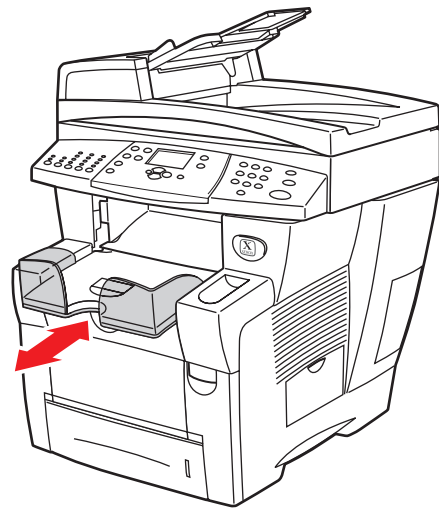
2424-004

5. Se si cambia il tipo di carta, selezionare il tipo nel cassetto:
 - a. Nel pannello di controllo, premere il pulsante **Copia** oppure **Stampa**.
 - b. Nel menu, selezionare **Vassoi carta**, e premere **Invio**.
 - c. Selezionare **Tipo di carta cassetto 2, 3 o 4**, quindi premere **Invio**.
 - d. Selezionare il tipo di carta appropriato, quindi premere **Invio** per salvare la selezione.
6. Regolare il cassetto di uscita per i supporti di stampa corti o lunghi.



2424-186

Per i supporti di stampa inferiori a 190 mm, sollevare il fermo della carta.



2424-056

Per i supporti di stampa superiori a 297 mm, estendere il cassetto di uscita.