

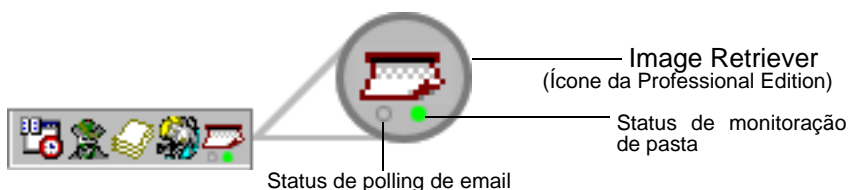
Scan to PC Desktop: Image Retriever 5.2 para Xerox WorkCentre C2424

O Scan to PC Desktop inclui o Image Retriever, aplicativo projetado para monitorar o recebimento de imagens digitalizadas em uma pasta especificada de um servidor de arquivos em rede ou uma unidade local. Na Professional Edition, o programa também pode monitorar o recebimento de anexos em caixas de entrada de email. O Image Retriever converte e transfere arquivos da pasta e/ou caixa de entrada de email monitorada para a área de trabalho do PaperPort.



A monitoração de caixas de entrada de email só está disponível na Professional Edition.

Após instalar os componentes da família Scan to PC Desktop, que inclui o Image Retriever, será necessário reinicializar o computador. Ao fazê-lo, o Image Retriever será executado como um ícone na bandeja do sistema da barra de tarefas do Windows:



Dependendo de qual edição do programa está em uso, o ícone poderá ter um ou dois indicadores luminosos na parte inferior. Eles representam o status do polling de emails e da monitoração de pastas por meio de cores diferentes. Como o polling de email só está disponível na Professional Edition do Image Retriever, o LED correspondente (esquerdo) não será exibido na Special Edition do programa. Para obter detalhes, consulte: **Exibição do status do Image Retriever**.

Clique com o botão direito do mouse no ícone do Image Retriever na bandeja do sistema do Windows para exibir o menu do ImageRetriever com seis comandos:

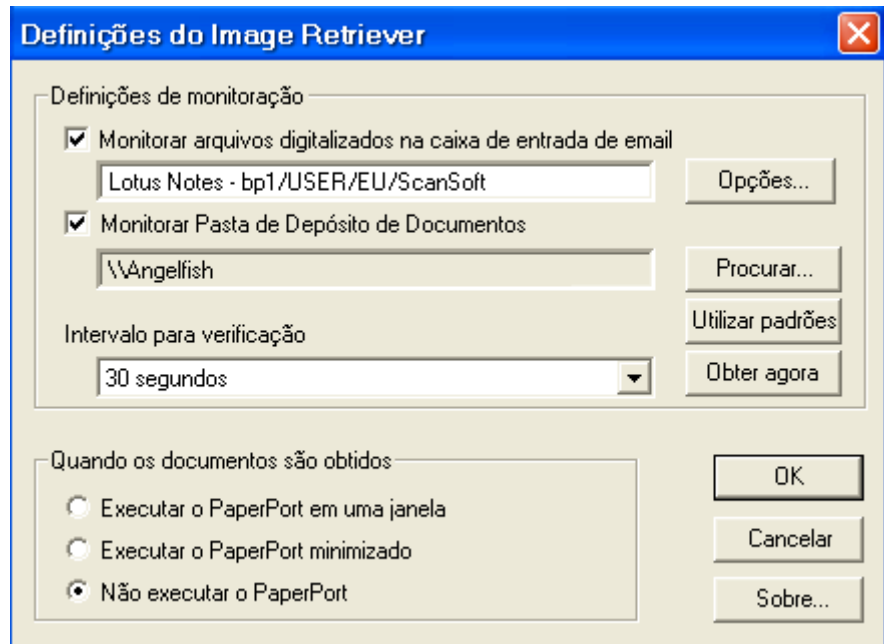
- Obter agora
- Utilizar padrões
- Definições
- Exibir registro
- Sobre
- Fechar

Comando Definições

Antes de utilizar o Image Retriever, você deverá configurá-lo através da caixa de diálogo "Definições do Image Retriever".

Depois de instalado, o programa será iniciado com seu PC e residirá na bandeja do sistema.

Para configurar o Image Retriever, clique com o botão direito do mouse no ícone do Image Retriever para exibir o menu. Em seguida, clique no comando "Definições" para exibir uma caixa de diálogo com todos os controles do Image Retriever.





Polling de email

Este recurso do Image Retriever (disponível somente na Professional Edition) permite monitorar a caixa de entrada do Microsoft Outlook ou Lotus Notes em busca de novas mensagens com arquivos PDF ou TIFF anexados, gerados por um dispositivo Xerox. Desative o recurso se não desejar monitorar seus emails. Use os controles a seguir para configurar o polling de email do Image Retriever.



Monitorar arquivos digitalizados na caixa de entrada de email

Clique nesta caixa de seleção para ativar o polling de email.



Botão Opções

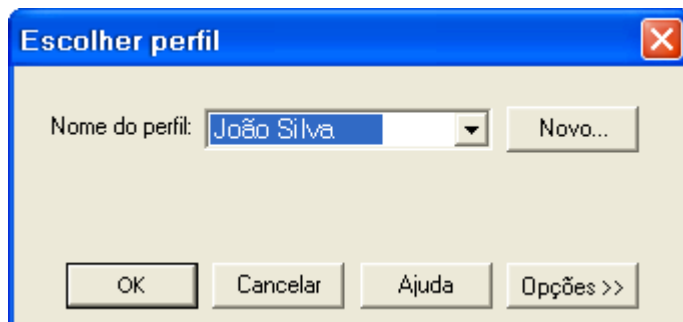
Clique no botão "Opções" para alterar sua atual configuração de polling de email.

Se o Microsoft Outlook e o Lotus Notes estiverem instalados no seu sistema, será exibida a caixa de diálogo a seguir para permitir que você selecione um dos clientes de email. Clique em **OK** para confirmar sua opção ou em Cancelar para fechar a caixa de diálogo.





No caso do Microsoft Outlook, será exibida a caixa de diálogo "Escolher Perfil" que permitirá escolher o perfil do Microsoft Outlook cuja caixa de entrada o Image Retriever deverá monitorar. Selecione o perfil do Microsoft Outlook e clique em **OK**.



Na caixa de diálogo "Definições do Image Retriever", você verá o nome do seu perfil do Microsoft Outlook exibido no campo correspondente.



Os usuários do Microsoft Outlook só poderão ativar a monitoração de email ou escolher um perfil do Microsoft Outlook se os Objetos de Dados de Colaboração estiverem instalados e ativados para o aplicativo. O Image Retriever exibirá uma mensagem de erro se uma falha desse tipo ocorrer.

Para instalar os Objetos de Dados de Colaboração com o Microsoft Outlook 2000, 2002 ou 2003

- escolha a instalação personalizada
- em seguida, as opções detalhadas de instalação para cada aplicativo
- por fim, selecione e ative a instalação dos Objetos de Dados de Colaboração.

Os usuários do Microsoft Outlook 98 devem selecionar a opção Instalação Completa.

Para obter mais informações sobre Objetos de Dados de Colaboração, consulte a documentação do Microsoft Outlook.



Se definir o Lotus Notes como o cliente de correio a ser monitorado pelo Image Retriever, você terá que especificar sua senha. Se deixar a caixa de seleção "Salvar senha" desmarcada, você terá que digitá-la todas as vezes que o Image Retriever for iniciado. Se clicar na caixa de seleção, sua senha será armazenada em um formato criptografado e não será solicitada novamente.

Observe que se o Lotus Notes estiver instalado, mas não estiver corretamente configurado ou não estiver definido para nenhum usuário, o polling de email não funcionará e o Image Retriever exibirá uma mensagem de erro (durante a configuração do programa), ou o indicador luminoso esquerdo do ícone do programa ficará vermelho (durante a monitoração).



Dispositivos Xerox com suporte para polling de email

O Image Retriever pode fazer o polling de anexos de email gerados pelos dispositivos Xerox a seguir. Além disso, os anexos de email gerados pelo recurso Digitalizar para Email de todos os dispositivos, exceto do Document Centre 265/255/240, podem ser monitorados.

Document Centre 265/255/240

Document Centre 490/480/470/460 ST

Document Centre 440/432/425/420 ST

Document Centre 420/432/440 ST

Document Centre 426/430

Document Centre 555/545/535

WorkCentre Pro 55/45/35

WorkCentre 55/45/35

WorkCentre Pro 90/75/65
WorkCentre Pro 40 Color/32 Color*
WorkCentre Pro 165/175
WorkCentre 165/175
WorkCentre Pro C2128/C2636/C3545*
WorkCentre C2128/C2636/C3545*
WorkCentre Pro 232/238/245/255/265/275
WorkCentre 232/238/245/255/265/275
Document Centre 430/426
WorkCentre C226*
XePDF

** Digitalizar para Email com anexos JPEG não será monitorado pelo recurso de email do Image Retriever.*

Polling de pastas

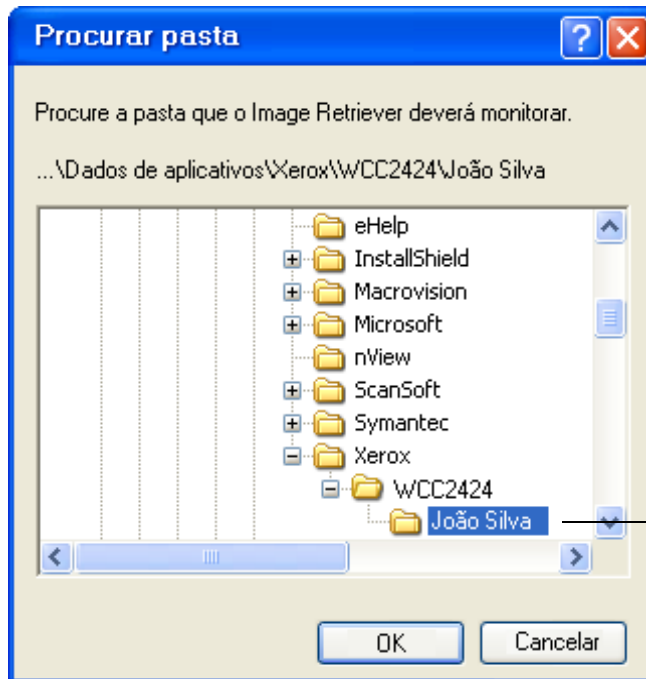
Ative esta opção para monitorar o recebimento de imagens digitalizadas geradas por um dispositivo Xerox em uma pasta específica de um servidor de arquivos em rede ou uma unidade local.

Monitorar Pasta de Depósito de Documentos

Clique nesta caixa de seleção da caixa de diálogo "*Definições do Image Retriever*" para permitir que o Image Retriever monitore a pasta de sua preferência.

Botão Procurar

Clique no botão **Procurar** para exibir a caixa de diálogo "*Procurar pasta*". Essa caixa de diálogo permite localizar e selecionar a pasta a ser monitorada pelo Image Retriever:



Vá até o servidor de rede que contém a pasta a ser monitorada; selecione-a e clique em **OK**.

Depois que você identifica o diretório a ser monitorado e clica em **OK**, a caixa de diálogo "Procurar pasta" se fecha.

O Image Retriever pode monitorar essa pasta periodicamente para verificar se alguma imagem digitalizada foi inserida nela pelo sistema Xerox.

Intervalo para verificação

Para definir a frequência com que a pasta ou caixa de entrada monitorada será verificada, selecione uma opção na caixa de listagem "Intervalo para verificação". A caixa de listagem apresenta as seguintes opções:

- 1, 2, 5, 10 ou 30 segundos
- 1, 2, 3, 5, 10, 30 ou 60 minutos

Além dos valores acima, também é possível selecionar "Nunca". Nesse caso, o Image Retriever continuará a ser executado, mas a monitoração será suspensa.

Recomenda-se que o intervalo de verificação seja definido como aproximadamente a metade do tempo necessário para caminhar da sua sala na empresa até o local onde se encontra o dispositivo.

Se esse percurso levar 60 segundos, defina o intervalo para 30 segundos. Assim, o documento digitalizado poderá estar pronto e à sua espera na sua área de trabalho do PaperPort!

Botão Utilizar padrões

Para restaurar as definições de monitoração originais do ImageRetriever, clique no botão **Utilizar padrões**. Isso restaurará o intervalo de verificação padrão (30 segundos) e redefinirá a pasta especificada durante a instalação do programa como a que será monitorada.

Botão Obter agora

Clique no botão **Obter agora** se desejar examinar imediatamente a pasta ou caixa de entrada de sua preferência. O Image Retriever realiza a monitoração no componente que estiver assinalado. Ou seja, se a opção "*Monitorar Pasta de Depósito de Documentos*" estiver marcada, o Image Retriever examinará imediatamente a pasta selecionada; por outro lado, se a opção "*Monitorar arquivos digitalizados na caixa de entrada de email*" estiver marcada, os novos anexos de email em PDF ou TIFF gerados por um dispositivo Xerox serão monitorados na caixa de entrada do Microsoft Outlook ou Lotus Notes.



A monitoração de caixas de entrada de email só está disponível na Professional Edition.

Em um ou outro caso, o sinal relevante do ícone do Image Retriever na bandeja do sistema passará para o estado de "Processando" (verde claro). Para obter uma lista completa do código de cores, consulte: **Exibição do status do Image Retriever**.

O Image Retriever transferirá os novos itens recebidos na pasta ou caixa de entrada monitorada para a área de trabalho do PaperPort e iniciará o aplicativo PaperPort - a menos que você tenha especificado "Não executar o PaperPort" na caixa de diálogo "Definições do Image Retriever".

Definição de quando os documentos são obtidos

Além de especificar "Definições de monitoração" para o Image Retriever, você também pode controlar o comportamento do aplicativo para a recuperação de documentos. A definição "Quando os documentos são obtidos" oferece três opções:

Selecione esta definição:	Para obter este resultado:
Executar o PaperPort em uma janela	Sempre que o Image Retriever detectar um documento novo na pasta e/ou caixa de entrada monitorada, ele o converterá e colocará no PaperPort, que será então iniciado na área de trabalho do Windows. Em seguida, o documento digitalizado original será removido da pasta monitorada. Se o arquivo transferido para a área de trabalho do PaperPort for um PDF ou TIFF, a mensagem original permanecerá na caixa de entrada de email, mas seu status passará a ser "Lido".

Selecione esta definição:	Para obter este resultado:
Executar o PaperPort minimizado	O mesmo acima, só que com o PaperPort minimizado. (Mais tarde, quando você iniciar o PaperPort, todos os documentos digitalizados estarão na área de trabalho do aplicativo.)
Não executar o PaperPort	Os documentos serão transferidos para a pasta Documentos do ScanSoft, mas só serão colocados na área de trabalho do PaperPort quando você iniciar o aplicativo.

Para especificar onde o Image Retriever deverá colocar os arquivos recuperados, inicie o PaperPort, clique em *Opções*, escolha a guia *Geral* e defina a pasta de destino abaixo da pasta de inicialização para a primeira área de trabalho. Não deixe de alterar essa configuração. Caso contrário, o Image Retriever sempre colocará os arquivos recuperados na pasta Meus Documentos (padrão).

Botão OK

Clique em **OK** na caixa de diálogo "*Definições do Image Retriever*" para confirmar as definições do programa.

Comando Obter agora

Use este comando para a mesma finalidade do botão correspondente na caixa de diálogo "*Definições do Image Retriever*". Para obter detalhes, consulte **Botão Obter agora**.

Comando Utilizar padrões

Use este comando para a mesma finalidade do botão correspondente na caixa de diálogo "*Definições do Image Retriever*". Para obter detalhes, consulte **Botão Utilizar padrões**.

Comando Exibir registro

Para obter informações sobre eventos do programa, clique com o botão direito do mouse no ícone do Image Retriever e, em seguida, escolha o comando "Exibir registro". Clique em **OK** para fechar o painel ou no botão **Limpar registro** para excluir a lista de eventos em uso.

Comando Sobre

Para obter informações sobre versão e direitos autorais do Image Retriever, clique com o botão direito do mouse no ícone do Image Retriever para exibir o menu. Clique no comando "Sobre...". Você também pode selecionar **Sobre** na caixa de diálogo "Definições do Image Retriever".

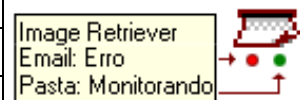
Comando Fechar

Para fechar o Image Retriever, clique com o botão direito do mouse no ícone do Image Retriever para exibir o menu. Clique no comando "Fechar".

Exibição do status do Image Retriever

O ícone do Image Retriever na bandeja do sistema do Windows mostra o status atual do programa através de um ou dois indicadores luminosos na parte inferior. Na Professional Edition (veja ilustração a seguir), são exibidos dois LEDs: o da esquerda representa o status do polling de email, o outro exibe o status da monitoração de pastas, como se segue:

Cor do LED	Status
verde escuro	monitorando
verde claro	processando
cinza	inativo
vermelho	erro



Essas informações também são exibidas na dica de tela, especificando primeiro o nome do aplicativo (Image Retriever) e, em seguida, o status do polling de email e da monitoração de pasta.

Na Special Edition do Image Retriever, o ícone do programa só dispõe de um LED (status de monitoração de pasta).

Observe que o Image Retriever continuará a ser executado mesmo diante de um erro (p. ex., perda de conexão com uma pasta ou caixa de entrada de email). Nesse caso, o indicador luminoso correspondente continuará vermelho até que o erro seja resolvido, quando então assumirá a cor relevante às definições em uso no Image Retriever.

Os erros que ocorrerem durante a configuração do programa através da caixa de diálogo "*Definições do Image Retriever*" serão sempre relatados por mensagens de erro.

Para obter informações sobre erros, clique com o botão direito do mouse no ícone do Image Retriever e, no menu exibido, escolha o comando "*Exibir registro*".

Outras informações sobre o Image Retriever

Agora que a pasta monitorada pelo Image Retriever, o intervalo de verificação e o comportamento do PaperPort foram definidos, veja a seguir algumas outras informações sobre o Image Retriever.

- **Pasta monitorada específica de usuário.** Somente um usuário poderá monitorar uma determinada pasta a qualquer instante. Para isso, adiciona-se um arquivo denominado REPWATCH.XSW à pasta monitorada. Isso garante que nenhum outro usuário do Image Retriever conseguirá monitorar essa pasta até que o arquivo seja removido.
- **Suporte a sistemas operacionais de rede.** O Image Retriever opera com vários sistemas operacionais de rede padrão . Microsoft Windows NT 4.0, Windows 2000 e Windows 2003 Server.

- **Suporte a sistemas operacionais cliente.** Microsoft Windows 98, ME, NT 4.0, 2000 e XP.

Observações sobre o uso do Image Retriever com um dispositivo Xerox WorkCentre C2424

O Image Retriever dispõe de alguns recursos especiais projetados para melhor atender às suas necessidades individuais ao utilizar o programa com um dispositivo Xerox C2424. Observe os itens a seguir:

- **Na instalação do Image Retriever.** Para garantir uma perfeita operação entre o PaperPort, o Image Retriever e o dispositivo C2424, instale primeiro o driver de digitalização do C2424. Esse procedimento instala o programa Utilitário de digitalização da Xerox. Inicie um processo de digitalização em que o destino seja seu computador local, para permitir a correta instalação do PaperPort e do Image Retriever posteriormente.
- **Pasta monitorada.** O Utilitário de digitalização da Xerox cria uma pasta específica do usuário denominada .Minhas imagens digitalizadas. Ela será definida como a pasta padrão a ser monitorada pelo Image Retriever. Isso garante a transferência dos documentos digitalizados pelo dispositivo para a área de trabalho do PaperPort.
- **Vários usuários.** Todos os outros usuários conectados devem primeiro iniciar um processo de digitalização com um destino no computador, para criar suas pastas .Minhas imagens digitalizadas. específicas.
- **Pop-up automático do Utilitário de digitalização da Xerox.** Para voltar a dispor da funcionalidade de pop-up automático do programa Utilitário de digitalização da Xerox, feche o Image Retriever. Para fazer isso temporariamente, clique com o botão direito do mouse no ícone do Image Retriever na bandeja do sistema e escolha o comando “Fechar”. Para impedir a execução automática do Image Retriever na inicialização do sistema, remova o aplicativo do grupo de programas Iniciar.

- **Formatos de arquivos de imagem aceitos.** O Image Retriever oferece suporte aos seguintes formatos de arquivo:

BMP
GIF
JPEG
PDF
TIFF.

Observe que o Image Retriever transfere os arquivos acima para a área de trabalho do PaperPort sem qualquer modificação ou conversão.