

# 2 Colocação de material

Este capítulo inclui:

- “Material suportado” na página 2-2
- “Carregando material na bandeja 1” na página 2-8
- “Colocação de material na bandeja 2, 3 ou 4” na página 2-14

## Material suportado

Esta seção inclui:

- “Instruções de uso de bandeja e materiais” na página 2-2
- “Instruções do alimentador de documentos automático frente e verso” na página 2-3
- “Papéis, transparências e outros materiais especiais suportados” na página 2-4
- “Envelopes suportados” na página 2-6
- “Instruções de armazenamento de materiais” na página 2-7
- “Materiais que podem danificar o sistema” na página 2-7

O sistema foi projetado para ser usado com vários tipos de papel. Siga as diretrizes nesta seção para garantir as melhores qualidades de impressão e de cópia, e evitar atolamentos.

Para obter melhores resultados, use os materiais de impressão da Xerox especificados para a Copiadora e Impressora WorkCentre C2424. Para obter informações mais recentes sobre o material de impressão Xerox, vá para [www.xerox.com/office/c2424support](http://www.xerox.com/office/c2424support).

### Cuidado

Os danos causados pelo uso de papel, transparências e outros materiais especiais sem suporte não são cobertos pela garantia, pelo contrato de prestação de serviços ou pela Garantia de satisfação total da Xerox. A Garantia de satisfação total está disponível nos Estados Unidos e no Canadá. A cobertura pode variar fora dessas áreas; entre em contato com o representante local para obter detalhes.

## Instruções de uso de bandeja e materiais

As bandejas do sistema acomodam a maioria dos tamanhos e tipos de papel, transparências ou outros materiais especiais.

- Não sobrecarregue a bandeja de papel. Não coloque papel acima da linha de preenchimento no lado interno da guia do papel.
- Ajuste as guias do papel para que correspondam ao tamanho do papel. Nas bandejas 2, 3 e 4 as guias do papel encaixam no lugar quando são ajustadas corretamente.
- Se ocorrerem muitos atolamentos, use papel, transparências ou outros materiais especiais de um novo pacote.
- Papel de tamanho personalizado pode ser impresso somente na bandeja 1.
- Papel fotográfico profissional para tinta sólida Xerox, papel brilhante profissional para tinta sólida Xerox e folheto com três dobras profissional para tinta sólida Xerox podem ser impressos de qualquer bandeja, embora eles excedam as instruções de gramatura recomendadas para as bandejas 2–4.
- Use transparências profissionais para tinta sólida Xerox. A qualidade da impressão pode variar com outras transparências.
- Ao imprimir fotos, cartões postais ou brochuras, pode ser necessário prestar atenção ao empilhamento de papel na bandeja de saída.

- Use apenas envelopes de papel. Não use envelopes com janelas, grampos metálicos ou fitas adesivas que se desprendem.
- Não imprima rótulos de CD neste sistema.
- Ao usar papel pré-perfurado, ele deve ser colocado com os orifícios alinhados com o lado direito da bandeja. Ajuste as margens de cópia e impressão para acomodar os orifícios pré-perfurados.

## Instruções do alimentador de documentos automático frente e verso

O alimentador de documentos acomoda tamanhos de originais de 114 x 140 mm (4,5 x 5,5 pol) a 216 x 356 mm (8,5 x 14,0 pol), com gramaturas no seguinte intervalo 60–120 g/m<sup>2</sup> (Encadernação: 7,2–14,5 kg) (Brochura: 9,9–20,4kg).



Há vídeos disponíveis com instruções para o uso do alimentador de documentos. Os vídeos estão no *CD-ROM de documentação do usuário* e em [www.xerox.com/office/c2424support](http://www.xerox.com/office/c2424support).

Siga estas instruções ao colocar originais no alimentador.

- Coloque os originais voltados para cima, de maneira que o topo do documento entre primeiro.
- Coloque apenas folhas soltas de papel no alimentador.
- Ajuste as guias de papel de modo que se ajustem aos originais.
- Insira o papel no alimentador de documentos apenas quando a tinta no papel já estiver totalmente seca.

Use o vidro, em vez do alimentador de documentos, para copiar ou digitalizar os seguintes tipos de originais:

- Papéis presos com cliques ou grampos
- Papel com vincos, rugas, dobras, rasgões ou cortes
- Papel revestido ou para cópias sem carbono, transparências ou itens diferentes de papel, como tecido ou metal
- Envelopes

## Papéis, transparências e outros materiais especiais suportados

Tamanhos de papel	Tipos de papel	Gramatura do papel/ descrição	Qualquer bandeja	Apenas bandeja 1	Impressão em frente e verso automática	Impressão em um lado
Carta (8,5 x 11,0 pol) A4 (210 x 297 mm)	Papel comum, timbrado	60–120 g/m <sup>2</sup> (Encadernação: 7,2–14,5 kg) (Brochura: 9,9–20,4 kg)	●	●	●	●
Ofício I (8,5 x 14,0 pol) Executivo (7,25 x 10,5 pol) A5 (148 x 210 mm) Statement (5,5 x 8,5 pol) US Folio (8,5 x 13 pol) B5 ISO (176 x 250 mm) B5 JIS (182 x 257 mm)	Cartolina	121–220 g/m <sup>2</sup> (Encadernação: 14,9–18,1 kg) (Brochura: 20,8–36,2 kg)	●	●	●	●
Carta (8,5 x 11,0 pol) A4 (210 x 297 mm)	<b>Especial</b> (papel pré-perfurado, cartões de visita, papel fotográfico, papel resistente, papel para cópia sem carbono, papel brilhante)	60–120 g/m <sup>2</sup> (Encadernação: 7,2–14,5 kg) (Brochura: 9,9–20,4 kg)	●	●	●	●
		121–220 g/m <sup>2</sup> (Encadernação: 14,9–18,1 kg) (Brochura: 20,8–36,2 kg)	●	●	●	●
	<b>Especial</b>	Cartões postais Xerox Phaser	●	●	●	●
		Papel brilhante profissional para tinta sólida Xerox	●	●	●	●
		Folhetos com três dobras Xerox Phaser	●	●	●	●
	<b>Transparências, etiquetas</b>		●	●	●	●

## Papéis, transparências e outros materiais especiais suportados (continuação)

Tamanhos de papel	Tipos de papel	Gramatura do papel/ descrição	Qualquer bandeja	Apenas bandeja 1	Impressão em frente e verso automática	Impressão em um lado
<b>A6 (105 x 148 mm) Cartão index (3 x 5 pol)</b>	<b>Papel comum, cartolina</b>	60–220 g/m <sup>2</sup> (Encadernação: 7,2–18,1 kg) (Brochura: 9,9–36,2 kg)	●	●	●	●
<b>Personalizado</b>		Largura: 140–216 mm (5,5–8,5 pol) e Altura: 210–356 mm (8,3–14,0 pol)	●	●	●	●
		Largura: 76–139 mm (3,0–5,4 pol) ou Altura: 127–209 mm (5,0–8,2 pol)	●	●	●	●
		Gramatura: 60–120 g/m <sup>2</sup> (Encadernação: 7,2–14,5 kg) (Brochura: 9,9–20,4 kg)	●	●	●	●
		Gramatura: 121–220 g/m <sup>2</sup> (Encadernação: 14,9–18,1 kg) (Brochura: 20,8–36,2 kg)	●	●	●	●

Para obter melhores resultados, use os materiais de impressão da Xerox recomendados para a Copiadora e Impressora WorkCentre C2424. Para obter informações mais recentes sobre o material de impressão Xerox, vá para [www.xerox.com/office/c2424support](http://www.xerox.com/office/c2424support).

## Envelopes suportados

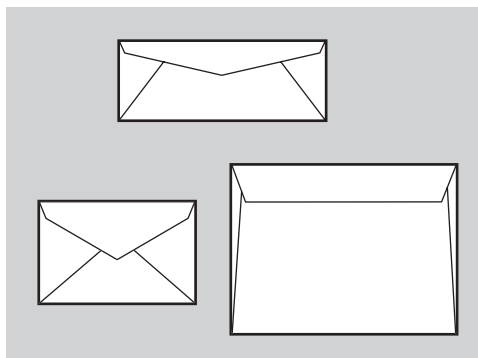
### Observação

Todos os envelopes devem ser impressos em um só lado. Use apenas envelopes de papel. Não use envelopes com janelas, grampos metálicos ou fitas adesivas que se desprendem. Poderão ocorrer enrugamentos e impressões em relevo ao imprimir envelopes. Consulte [Impressão](#) no *CD-ROM de documentação do usuário* para obter informações sobre como minimizar essas ocorrências.

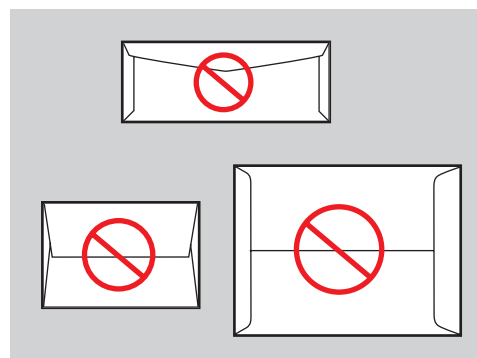
Bandeja	Tamanho/descrição
Coloque estes envelopes para impressão em qualquer bandeja	<ul style="list-style-type: none"> <li>■ Nº 10 Comercial (4,12 x 9,5 pol.)</li> <li>■ Envelope DL (110 x 220 mm)</li> <li>■ C5 (162 x 229 mm)</li> </ul>
Coloque estes envelopes para impressão apenas na bandeja 1	<ul style="list-style-type: none"> <li>■ Nº 5-½ (Baronial 4,375 x 5,75 pol)</li> <li>■ #6 ¾ Comercial (3,625 x 6,5 pol)</li> <li>■ Monarch (3,87 x 7,5 pol)</li> <li>■ Nº 6 ½ Folheto (6 x 9 pol)</li> <li>■ Lee (5,25 x 7,25 pol)</li> </ul>

### Observação

Envelopes com vincos laterais, abas de fechamento promocionais ou comuns podem causar atolamento.



**Suportado**



**Não Suportado**

Consulte o *CD-ROM de documentação do usuário* ou visite a Base de conhecimentos infoSMART em [www.xerox.com/office/c2424infoSMART](http://www.xerox.com/office/c2424infoSMART) para obter mais informações sobre papéis, transparências ou outros materiais especiais suportados.

## Instruções de armazenamento de materiais

O estabelecimento de um bom ambiente e de condições de manuseio e armazenamento seguras para o seu papel e outros materiais contribui para a obtenção de uma qualidade de impressão ideal.

- Guarde o papel em locais escuros, frescos e relativamente secos. A maioria dos papéis é suscetível a danos causados por luz ultravioleta (UV) e comum. A radiação UV, emitida pelo sol e por lâmpadas fluorescentes, é especialmente prejudicial ao papel. A intensidade e o tempo de exposição do papel à luz comum devem ser reduzidos ao máximo.
- Mantenha constantes a temperatura e a umidade relativa.
- Evite luz, calor e umidade.
- Evite guardar papel em sótãos, cozinhas, garagens e porões. Áreas internas são mais secas que as externas, as quais podem absorver umidade.
- Guarde o papel em posição reta. Ele deve ser armazenado em paletes, caixas de papelão, prateleiras ou em gabinetes.
- Evite comer ou beber nas áreas onde o papel é armazenado ou manipulado.
- Não abra pacotes fechados de papel enquanto não estiver pronto para colocá-los no sistema. Deixe o papel na embalagem original. Na maioria das embalagens comerciais, os pacotes das resmas contêm um revestimento interno que protege o papel contra perda ou ganho de umidade.
- Alguns materiais especiais são embalados em sacos plásticos que podem ser vedados novamente. Deixe o material na embalagem até o momento de usá-lo. Coloque o material não usado novamente na embalagem e feche-a para proteção.

## Materiais que podem danificar o sistema

O sistema foi planejado para usar vários tipos de material para imprimir e copiar trabalhos. Entretanto, alguns tipos de material podem causar uma qualidade de saída ruim, aumentar os atolamentos ou danificar o sistema.

Dentre os materiais inaceitáveis para bandejas 1–4 estão:

- Material áspero ou poroso
- Material plástico
- Papel que foi dobrado ou amassado
- Papel que foi usado em fotocopadora
- Papel com grampos
- Envelopes com janelas, grampos metálicos ou fitas adesivas que se desprendem
- Envelopes acolchoados
- Etiquetas de CD
- Materiais com menos de 60 g/m<sup>2</sup> ou mais de 220 g/m<sup>2</sup>

## Carregando material na bandeja 1

Use a bandeja 1 para uma grande variedade de materiais, incluindo:

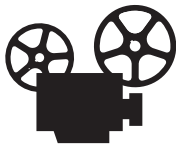
- Papel comum
- Transparências
- Cartolina
- Etiquetas
- Envelopes
- Alguns materiais especiais, como papel fotográfico, cartões index, cartões de visita, folhetos com três dobras, papel brilhante, papel para cópia sem carbono e papel resistente.
- O papel de tamanho personalizado varia de 76 x 127 mm (3,0 x 5,0 pol) a 216 x 356 mm (8,5 x 14,0 pol).

### Observação

Se você mudar o papel na bandeja 1, será solicitado pelo painel de controle a aceitar o tipo e o tamanho de papel indicados ou alterá-los.



2424-176

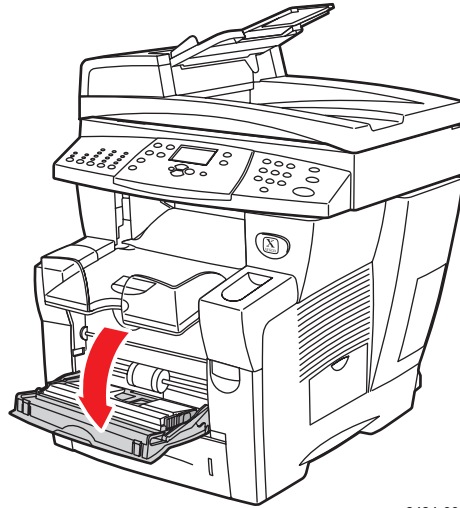


Os vídeos estão disponíveis com instruções de uso da bandeja 1, no *CD-ROM de documentação do usuário* e em [www.xerox.com/office/c2424support](http://www.xerox.com/office/c2424support).



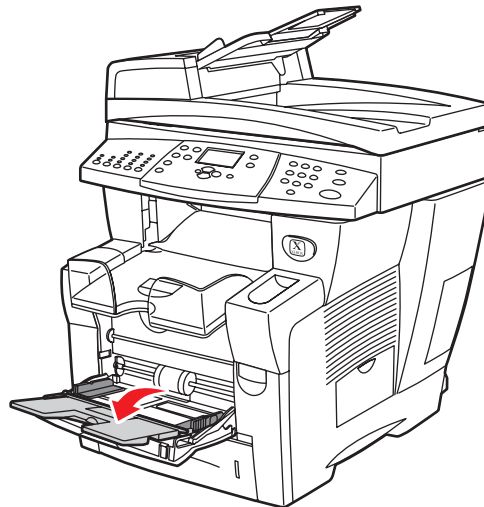
Para colocar papel ou outros materiais na bandeja 1:

1. Abra a bandeja 1 empurrando a alça para cima e para fora.



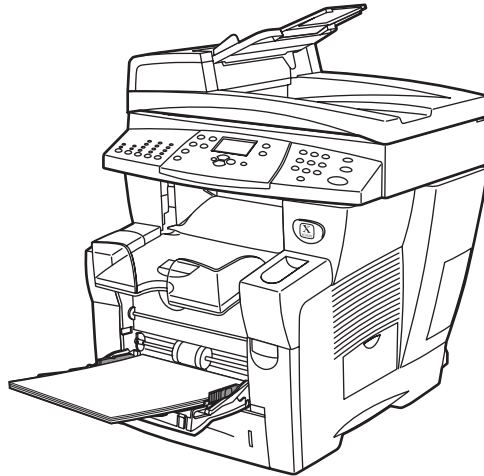
2424-006

2. Abra a extensão da bandeja.



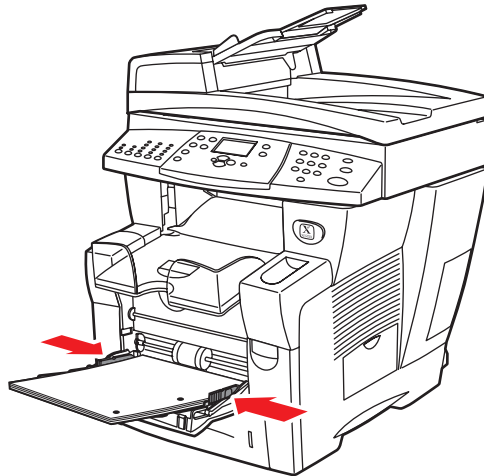
2424-007

3. Insira papel ou outro material na bandeja.
  - **Impressão em um lado:** Insira o lado a ser impresso com a **face para baixo** e a **parte superior** da página próxima aos rolos.
  - **Impressão em frente e verso:** Insira o primeiro lado a ser impresso com a **face para cima** e a **parte inferior** da página próxima aos rolos.



2424-177

- **Papel pré-perfurado:** Coloque o papel pré-perfurado com os orifícios perto da guia do papel à direita.

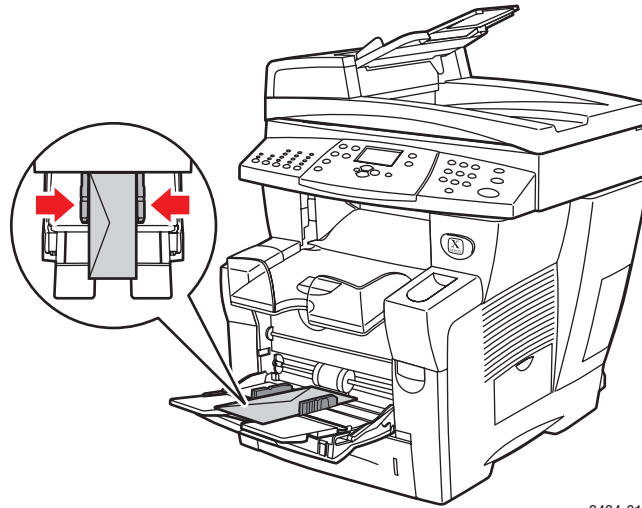


2424-182

### Cuidado

Ao usar papel perfurado, ajuste as margens de cópia e impressão para acomodar os orifícios. A impressão sobre os orifícios pode transferir a tinta para as próximas páginas. Recomenda-se uma margem mínima de 19 mm (0,75 pol).

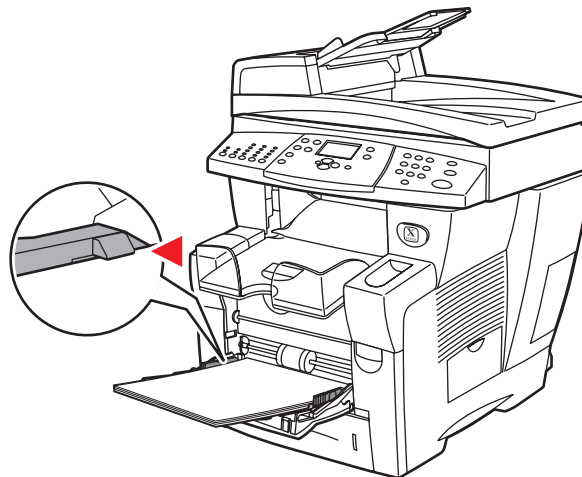
- **Envelopes:** Coloque os envelopes com a **aba para cima** e virada para a esquerda do sistema. Deslize as guias laterais até que as setas dessas guias correspondam ao tamanho de envelope apropriado.



2424-010

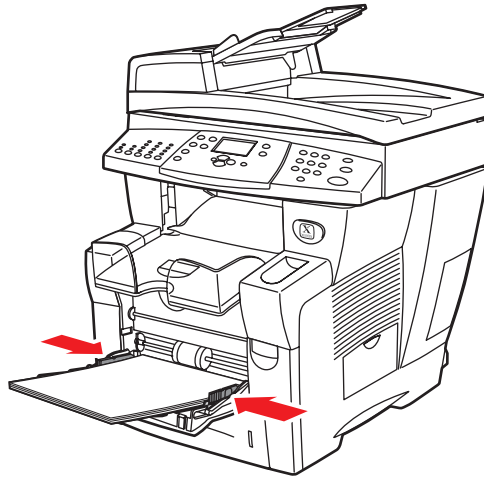
### Cuidado

Não coloque papel acima da linha preenchimento no lado interno da guia esquerda. Uma bandeja sobrecarregada pode causar atolamentos de papel.



2424-009

4. Verifique se o papel está preso no rolo até que ele pare e verifique se as guias laterais estão pressionando o papel.



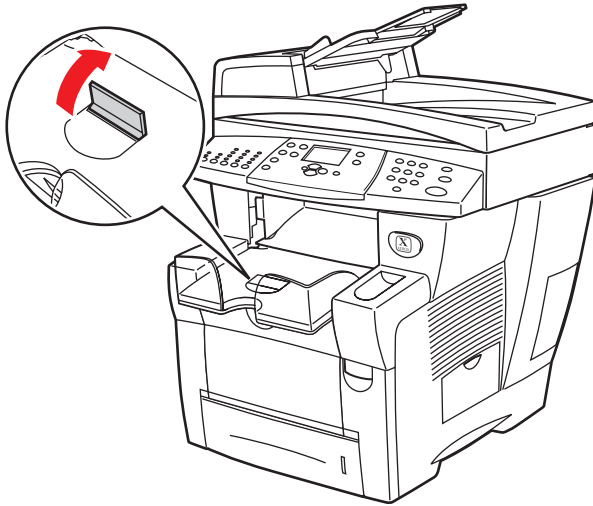
2424-041

5. Quando solicitado no painel de controle:
  - Se o tipo e o tamanho de papel estiverem corretos, pressione o botão **Entrar**.
  - Caso contrário, selecione **Alterar** e pressione o botão **Entrar**; selecione o tamanho do papel e pressione o botão **Entrar**; selecione o tipo de papel e, em seguida, pressione o botão **Entrar**.
  - Se você estiver usando papel de tamanho personalizado, consulte o capítulo **Impressão** neste guia para obter instruções sobre a inserção da **Largura personalizada** e da **Altura personalizada** do papel.

### Observação

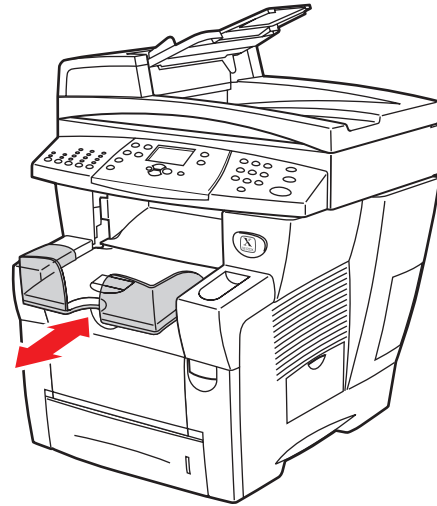
Se o painel de controle não mostrar o tipo de papel carregado, deslize as guias para que se ajustem ao papel e repita a etapa 5.

6. Ajuste a bandeja de saída para material curto ou longo.



2424-186

Para materiais menores que 190 mm (7,5 pol), vire para cima o delimitador de papel.



2424-056

Para materiais maiores que 297 mm (11,7 pol), estenda a bandeja de saída.

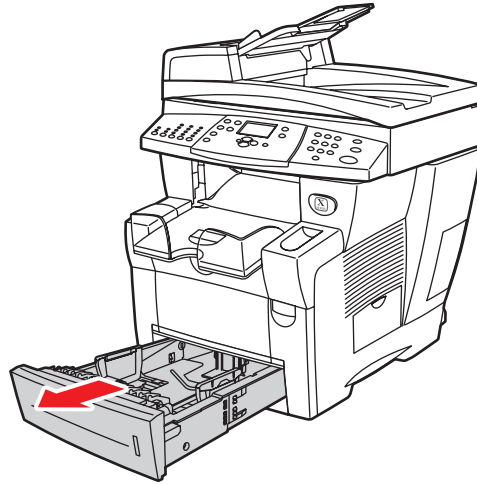
## Colocação de material na bandeja 2, 3 ou 4

Use as bandejas 2, 3 e 4 para uma grande variedade de materiais, incluindo:

- Papel comum
- Transparências
- Etiquetas
- Envelopes nº 10 Comercial, DL e C5
- Alguns materiais especiais, como papel fotográfico e papel brilhante profissional para tinta sólida Xerox, e cartões postais, folhetos com três dobras e papel resistente Xerox Phaser.

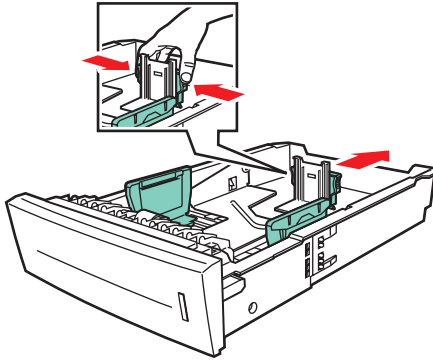
Para colocar papel ou outros materiais na bandeja 2, 3 ou 4:

1. Retire completamente a bandeja do sistema.



2424-001

2. Se necessário, ajuste as guias laterais e de extensão do papel, de modo que correspondam ao tamanho do papel.
  - Pressione os lados da guia de extensão e deslize-a até que a seta da guia corresponda ao tamanho de papel apropriado e se encaixe na posição correta.
  - Deslize as guias laterais até que as setas apontem para o tamanho de papel apropriado e elas encaixem no lugar.

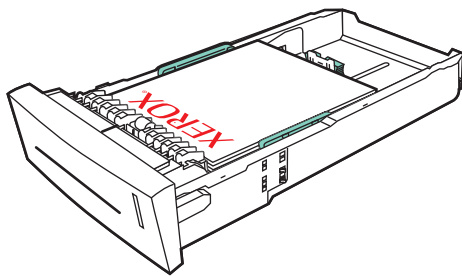


2424-094

### Observação

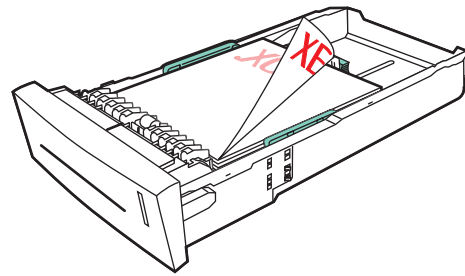
Quando as guias do papel estiverem ajustadas corretamente, poderá haver um pequeno espaço entre o papel e as guias.

3. Insira papel na bandeja.
  - **Impressão em um lado:** Insira o lado a ser impresso com a **face para cima** e a **parte superior** da página no sentido da **parte frontal** da bandeja.
  - **Impressão em frente e verso:** Insira o primeiro lado a ser impresso com a **face para baixo** e a **parte superior** da página no sentido da **parte traseira** da bandeja.



2424-095

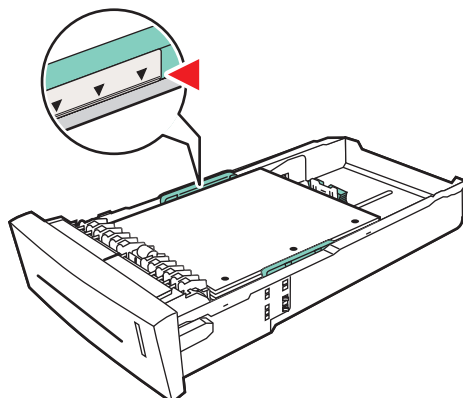
**Impressão em um lado**



2424-096

**Impressão em frente e verso**

- **Papel pré-perfurado:** Coloque o papel pré-perfurado com os orifícios perto da guia do papel à direita.

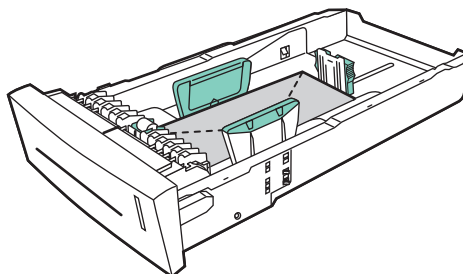


2424-183

### Cuidado

Ao usar papel perfurado, ajuste as margens de cópia e impressão para acomodar os orifícios. A impressão sobre os orifícios pode transferir a tinta para as próximas páginas. Recomenda-se uma margem mínima de 19 mm (0,75 pol).

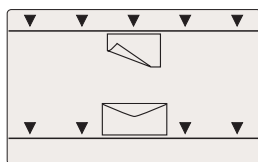
- **Envelopes:** Coloque os envelopes com a **aba para baixo** e virada para a **esquerda** do sistema.



2424-100

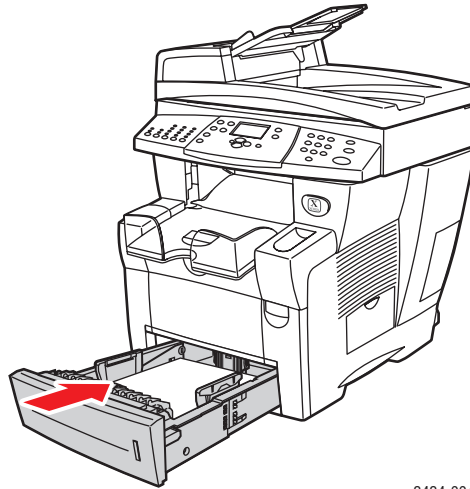
### Cuidado

Há linhas de preenchimento dentro da bandeja para envelopes e outros materiais. Não coloque a bandeja acima da linha de preenchimento apropriada. Uma bandeja sobrecarregada pode causar atolamentos de papel.



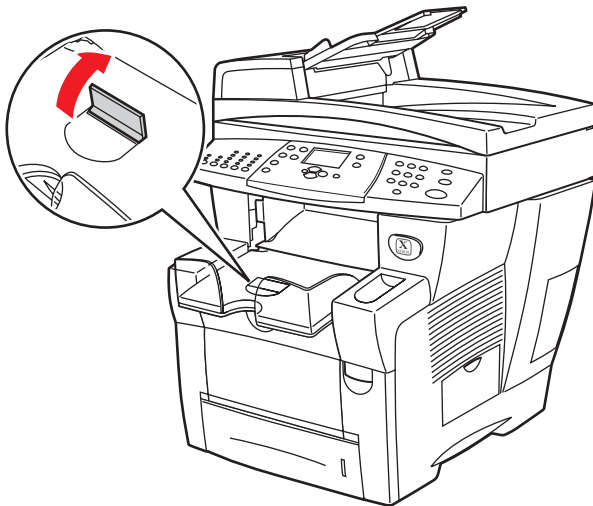


4. Insira a bandeja no respectivo slot e empurre-a para encaixá-la completamente no sistema.



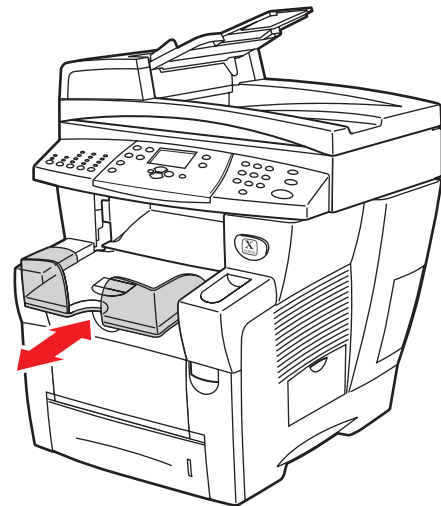
2424-004

5. Se você mudar o tipo de papel, selecione o tipo de papel da bandeja:
  - a. No painel de controle, pressione o botão **Copiar** ou **Impressão**.
  - b. No menu, selecione **Suprimento de papel**, e, em seguida, pressione o botão **Entrar**.
  - c. Selecione **Tipo de papel da bandeja 2, 3 ou 4** e, em seguida, pressione o botão **Entrar**.
  - d. Selecione o tipo de papel apropriado e pressione o botão **Entrar** para salvar sua seleção.
6. Ajuste a bandeja de saída para material curto ou longo.



2424-186

Para materiais menores que 190 mm (7,5 pol), vire para cima o delimitador de papel.



2424-056

Para materiais maiores que 297 mm (11,7 pol), estenda a bandeja de saída.