

FreeFlow® Print Server V9 SP3
Novembre 2012
708P90223



Xerox® FreeFlow® Print Server

Largeurs de module four - Guide de l'utilisateur

Presse numérique couleur Xerox J75/C75



©2012 Xerox Corporation. Tous droits réservés. Xerox®, Xerox avec la marque figurative® et FreeFlow® sont des marques déposées de Xerox Corporation aux États-Unis et/ou dans d'autres pays. BR5188

Le présent document est régulièrement modifié. Les mises à jour techniques et les corrections typographiques seront apportées dans les versions ultérieures.

Version du document : 1.0 (Novembre 2012)

Table des matières

Prise en charge de diverses largeurs de module four	2
Récapitulatif	2
Contexte	2
Comportements possibles	2
Exemples de flux de travail	3
Description	5
Sélection de la largeur du module four	5
Types de largeur de module four	6

Prise en charge de diverses largeurs de module four

Récapitulatif

Cette fonctionnalité vise principalement à permettre l'utilisation, par le système FFPS, de plusieurs options de module four et l'optimisation, par le client, de la qualité image du système sur la base de travaux individuels. La programmation pour ressources est effectuée en fonction des paramètres de largeur du module four. Si le module four ne prend pas en charge la largeur de support définie pour un travail, ce dernier devient « inéligible ». Lorsqu'un module four adéquat est mis en place, le travail est programmé et imprimé automatiquement.

Contexte

Auparavant, la largeur du module four ne pouvait pas être définie par l'utilisateur ni pour chaque travail ; le module four était chauffé dans son intégralité, quelle que soit la largeur du support. Désormais, l'utilisateur peut sélectionner le module four en fonction de la largeur du support. Cela permet d'améliorer la durabilité du module four.

Comportements possibles

FFPS propose deux modes de gestion des travaux : Programmation pour ressources et FIFO (First In First Out).

En mode FIFO, le travail vérifie la largeur du module four chargé ; si elle est incorrecte, un message s'affiche sur l'interface utilisateur de l'imprimante. Trois possibilités s'offrent alors à vous : changer le module four, continuer ou annuler.

En mode Programmation pour ressources, si la largeur du module four ne convient pas lors du traitement du travail, ce dernier passe à l'état « inéligible ». Le message d'état inéligible indique que le module four adéquat doit être chargé. Vous pouvez libérer le travail ; dans ce cas, le comportement sera identique à celui suivi en mode FIFO. Une autre possibilité consiste à attendre le cumul des travaux « inéligibles », qui exigent une autre largeur de module four. Une fois le module four adéquat mis en place, tous les travaux seront libérés et imprimés. Cette approche permet à un centre de reprographie d'imprimer tous les travaux exigeant une largeur de module four spécifique en une seule fois plutôt que de changer continuellement de modules four au gré des besoins.

Exemples de flux de travail

1. Un utilisateur soumet un travail à FFPS pour l'impression.
2. Lorsque la largeur de support du travail soumis est prise en charge par le module four utilisé, le travail est imprimé et enregistré dans l'onglet Terminé.

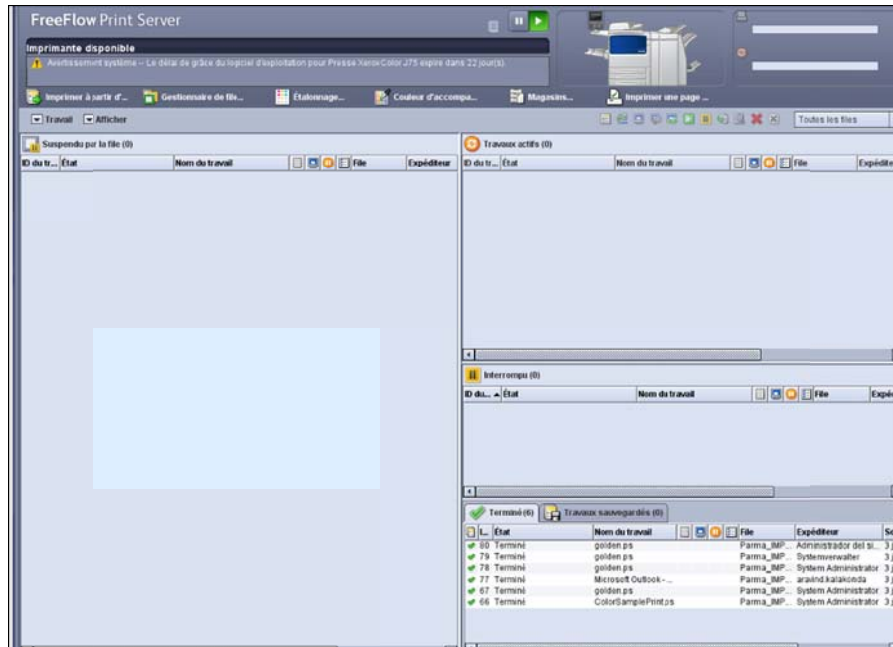


Figure 1 : tous les travaux imprimés sont enregistrés dans l'onglet Terminé

3. Un travail devient inéligible dès lors que la largeur du support requis par ce travail n'est pas prise en charge par le module four. Tous les travaux inéligibles sont répertoriés dans l'onglet Interrompu.

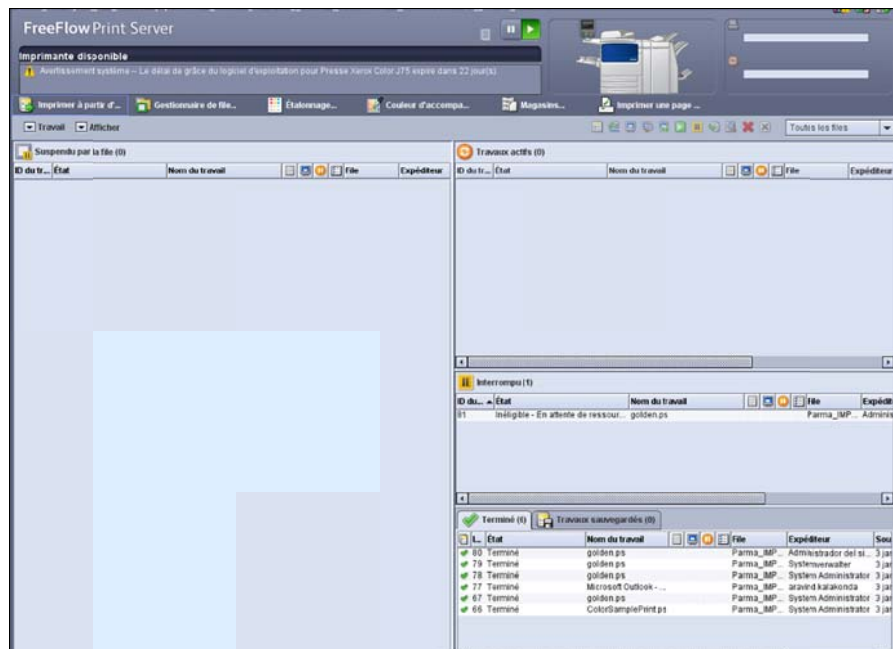


Figure 2 : travail inéligible répertorié dans l'onglet Interrompu

Lorsque la largeur du travail est supérieure à celle du module four, un message d'erreur s'affiche, indiquant que la largeur du support n'est pas prise en charge.

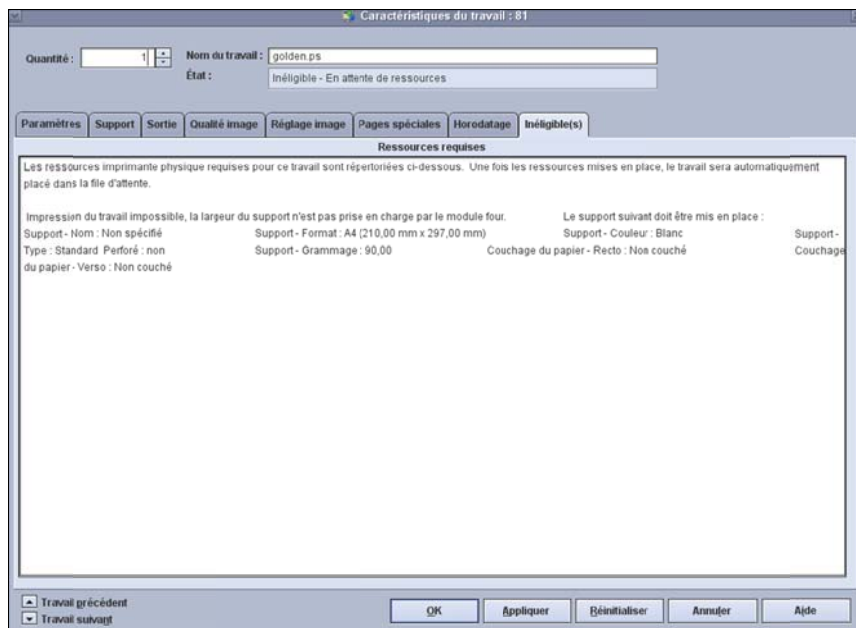


Figure 3 : message d'erreur affiché dans FFPS lorsque le support est trop large

- Une fois le module four réglé ou mis en place, les travaux inéligibles sont automatiquement libérés pour être imprimés en fonction du mode Programmation pour ressources. Le sélecteur de travaux autorise l'impression du travail précédemment inéligible sur la base des ressources disponibles. Lorsque les ressources requises sont disponibles sur l'imprimante, le travail est automatiquement programmé pour l'impression.

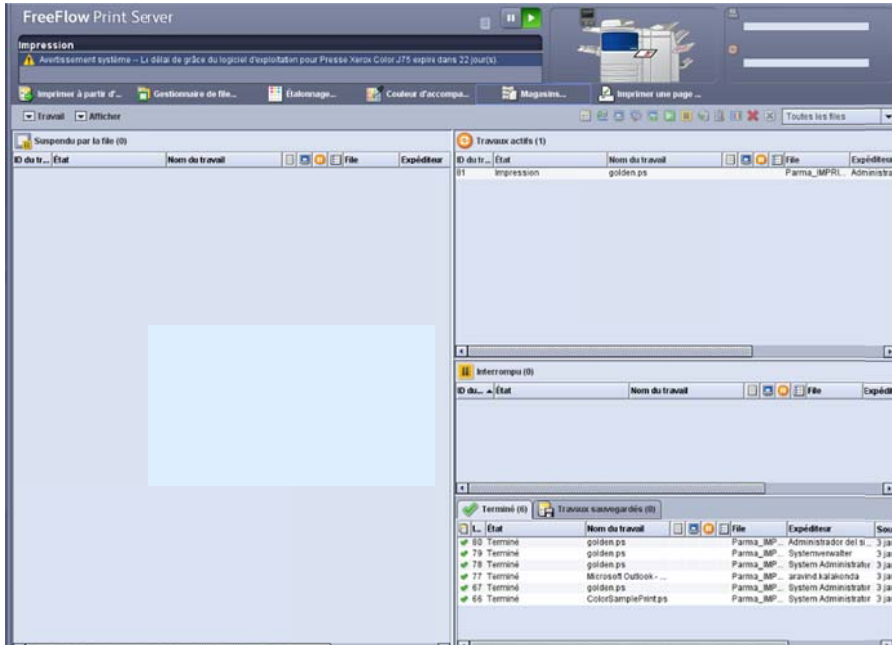


Figure 4 : travail précédemment inéligible imprimé lorsque les ressources sont disponibles

Description

Cette fonctionnalité concerne les presses Xerox Color J75 et Xerox Color C75.

Sélection de la largeur du module four

Chaque module four est doté d'un commutateur rotatif pourvu d'un bouton moleté saillant. Ce commutateur à 8 positions indique à l'IOT la plage de largeurs de support prises en charge par le module four. Ce commutateur doit être défini par l'utilisateur avant l'utilisation initiale du module four.

Chaque fois que le module four est chargé, FFPS procède à une validation des travaux inéligibles répertoriés dans la file en vue de leur traitement. Si la validation d'un travail aboutit, celui-ci est exécuté ; dans le cas contraire, le travail demeure dans la file Interrompu.

Types de largeur de module four

Les largeurs de module four suivantes peuvent être sélectionnées par l'utilisateur, en fonction des besoins :

Largeur de module four	Format de support	Largeur maximale des supports en mm/pouces
PageWidth0	Tous	100 ~ 330,2 / (3,937 pouces – 13 pouces)
PageWidth1	A4/Letter DPC	180 ~ 249,9 / (7,08 pouces – 9,839 pouces)
PageWidth2	A3 DPC A4/Letter DGC 12 pouces	250 ~ 306,9 / (9,84 pouces – 12,08 pouces)
PageWidth3	A5 Carte postale	100 ~ 179,9 / (3,937 pouces – 7,08 pouces)
PageWidth4	SRA3 13 pouces	307 ~ 330,2 / (12,09 pouces – 13 pouces)
PageWidth5	Personnalisé	100 ~ 330,2 / (3,937 pouces – 13 pouces)
PageWidth6	Personnalisé	100 ~ 330,2 / (3,937 pouces – 13 pouces)
PageWidth7	Personnalisé	100 ~ 330,2 / (3,937 pouces – 13 pouces)

Remarque : le réglage « Pagewidth0 » est défini par défaut pour l'utilisateur. Il permet à l'utilisateur d'imprimer les travaux dans toutes les largeurs autorisées.

