

# Xerox® FreeFlow® Print Server

Handleiding voor het gebruik van meerdere fuserbreedten

Xerox J75/C75 Digital Color Press



©2012 Xerox Corporation. Alle rechten voorbehouden. Xerox®, Xerox and Design® en FreeFlow® zijn handelsmerken van Xerox Corporation in de Verenigde Staten en/of andere landen. BR5188

Dit document wordt regelmatig bijgewerkt. Wijzigingen, technische onnauwkeurigheden en typografische fouten worden in volgende versies gecorrigeerd.

Documentversie: 1.0 (november 2012)

# Inhoudsopgave

Het gebruik van fusers met verschillende breedten.....	2
Overzicht.....	2
Achtergrond .....	2
Verschillende verwerkingsmethoden .....	2
Werkstroomscenario's .....	3
Beschrijving .....	5
Fuserbreedte selecteren.....	5
Typen fuserbreedten.....	6



# Het gebruik van fusers met verschillende breedten

## Overzicht

Deze functie is voornamelijk bedoeld om meerdere fusers op het FFPS-systeem in te schakelen, zodat de afdrukkwaliteit van het systeem per opdracht kan worden geoptimaliseerd. De Resource Based Scheduling (RBS) is gebaseerd op de instellingen van de fuserbreedte. De opdracht wordt als niet verwerkbaar aangeduid als de geselecteerde papierbreedte voor een opdracht niet door de fuser wordt ondersteund. Als er een geschikte fuser is geladen, wordt de opdracht automatisch ingepland en afgedrukt.

## Achtergrond

Eerder kon de fuserbreedte niet door de gebruiker worden ingesteld en werd voor iedere opdracht de hele fuser opgewarmd, ongeacht de breedte van het papier. Nu kan de fuser worden geselecteerd op basis van de papierbreedte. Dit verlengt de levensduur van de fuser.

## Verschillende verwerkingsmethoden

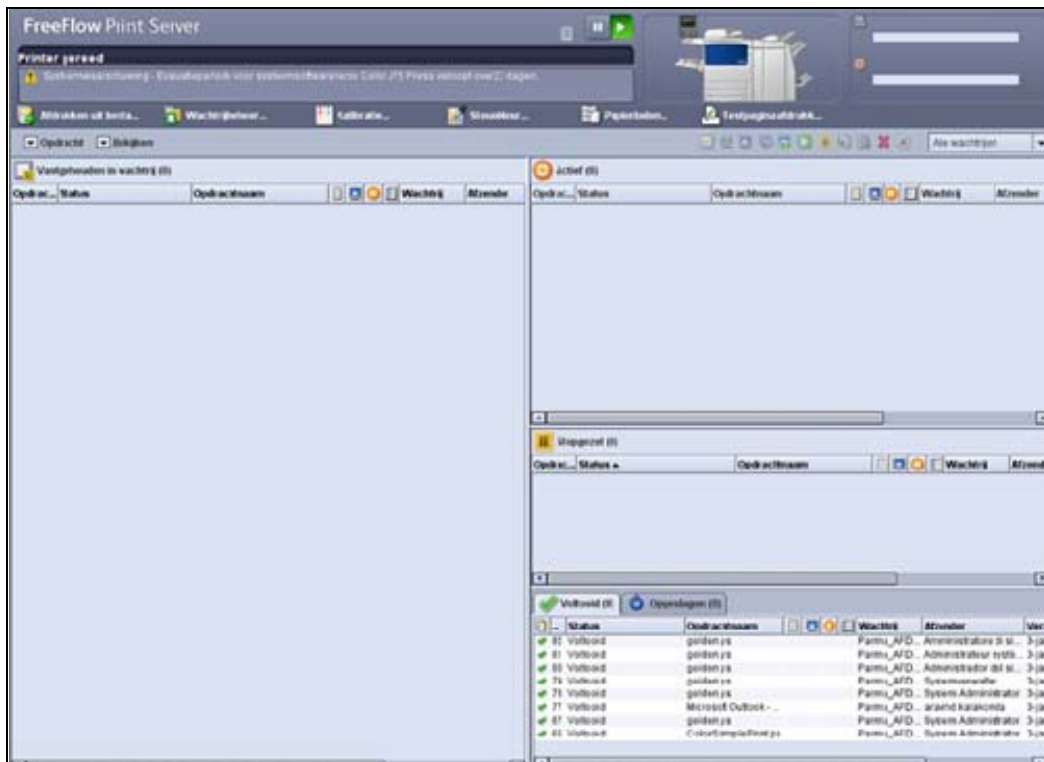
De FFPS kan opdrachten op twee verschillende manieren verwerken, via Resource Base Scheduling (RBS) en op basis van First in First Out (FIFO).

In de FIFO-mode wordt de breedte van de geladen fuser gecontroleerd. Als deze incorrect is, verschijnt er een bericht op de gebruikersinterface met de volgende 3 opties: Fuser wijzigen, Doorgaan of Annuleren.

In de RBS-mode wordt de opdracht verwerkt. Als tijdens de verwerking blijkt dat de fuserbreedte incorrect is, wordt aangegeven dat de opdracht niet verwerkbaar is. In het bericht Niet verwerkbaar wordt vermeld dat de juiste fuser moet worden geplaatst. Zodra u de opdracht heeft vrijgegeven wordt deze vervolgens de FIFO-methode verwerkt. U kunt er ook voor kiezen alle niet verwerkbare opdrachten met dezelfde fuserbreedte te verzamelen. Zodra de juiste fuser is geladen, worden al deze opdrachten vrijgegeven en afgedrukt. Zo kunnen meerdere afdrukopdrachten met dezelfde fuserbreedte in een keer worden afgedrukt in plaats van continu van fuser te moeten wisselen.

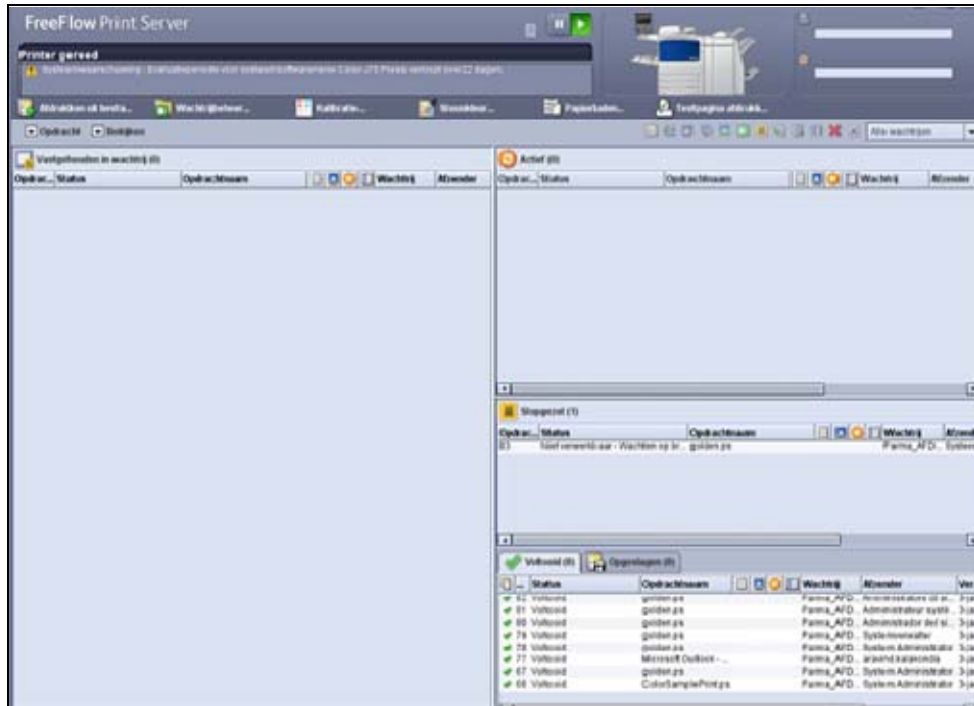
# Werkstroomscenario's

1. Een gebruiker verzendt een afdrukopdracht naar de FFPS.
2. Als de papierbreedte van de ingediende opdracht door de geladen fuser wordt ondersteund, wordt de opdracht afgedrukt en vindt u deze terug op het tabblad "Voltooide opdrachten".



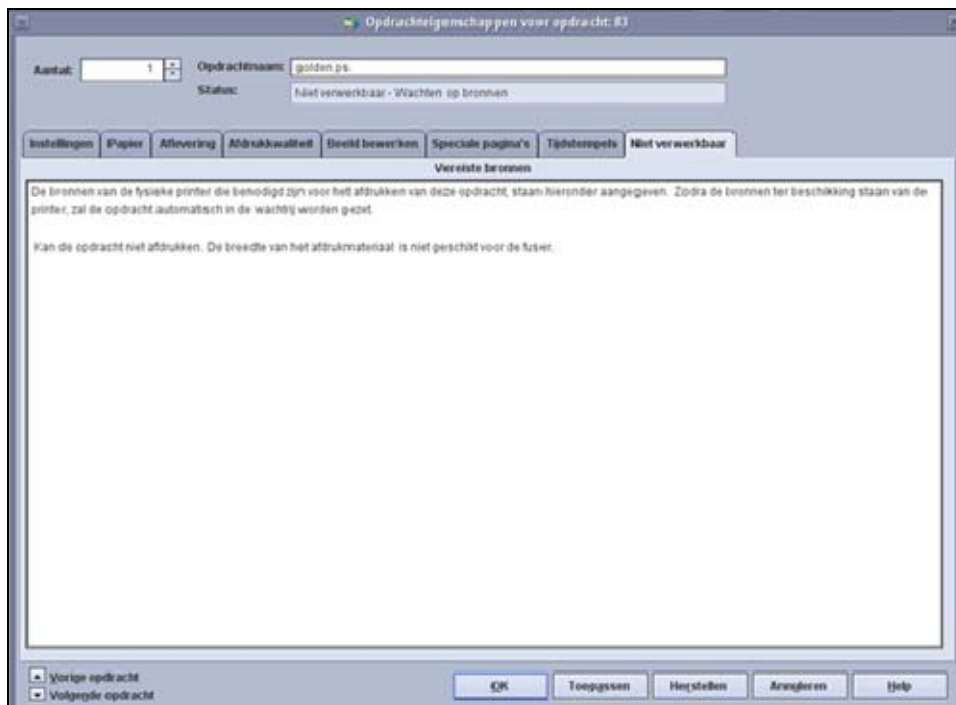
Afbeelding 1: Alle afgedrukte opdrachten staan vermeld op het tabblad Voltooide opdrachten

- De opdracht wordt als niet verwerkbaar aangeduid als de papierbreedte van de ingediende opdracht niet door de fuserbreedte wordt ondersteund. Alle niet verwerkbare opdrachten worden op het tabblad "Stopgezet" vermeld.



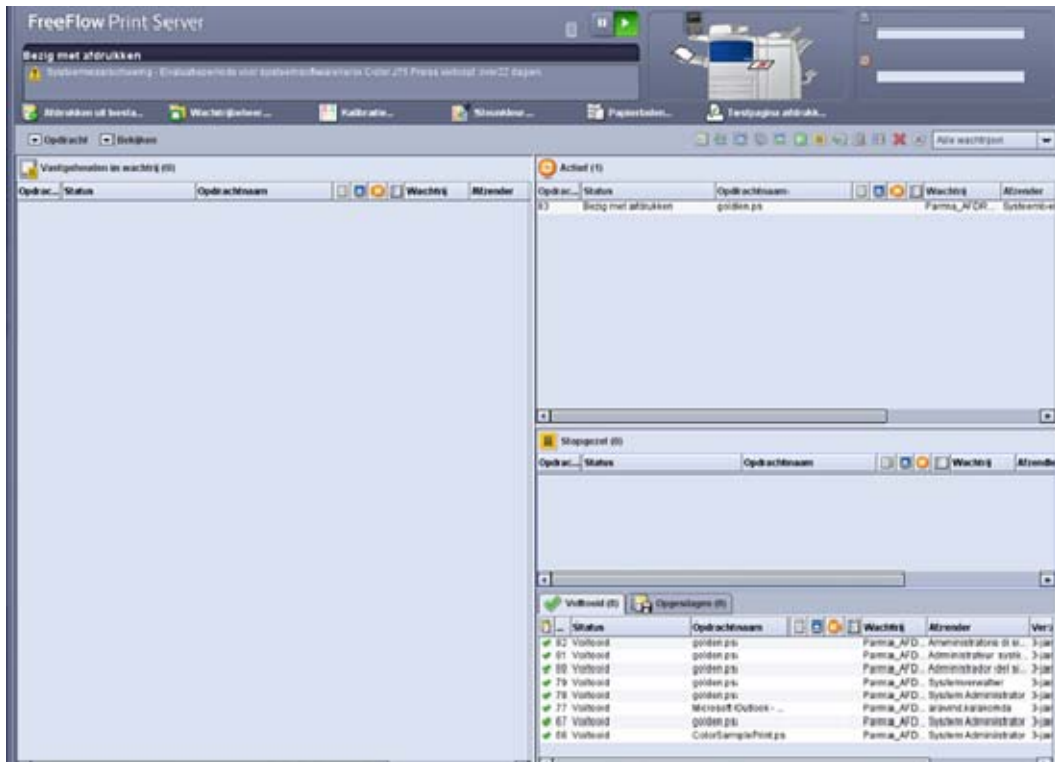
**Afbeelding 2: Niet verwerkbare opdracht op het tabblad Stopgezet**

Als de opdracht breder is dan de fuser, wordt er een foutbericht weergegeven waarin wordt gemeld dat het papier te breed is.



**Afbeelding 3: Foutbericht op de FFPS waarin wordt gemeld dat het papier te breed is**

- Zodra de fuser is aangepast of opnieuw is geplaatst, worden de opdrachten die als niet verwerkbaar waren aangeduid automatisch vrijgegeven om te worden afgedrukt op basis van RBS. De opdrachtenkiezer (Job Chooser, JC) zorgt ervoor dat een opdracht die eerder als niet verwerkbaar werd aangeduid wordt afgedrukt op basis van de beschikbaarheid van RBS. Als de bron eenmaal beschikbaar is op de printer, wordt de opdracht automatisch ingepland om te worden afgedrukt.



**Afbeelding 4: Eerder als niet verwerkbaar aangeduide opdracht wordt afgedrukt nadat de bronnen beschikbaar zijn geworden**

## Beschrijving

Deze functie is van toepassing voor Xerox Color J75 Press- en Xerox Color C75 Press-printers.

### Fuserbreedte selecteren

Op iedere fuser zit een draaischakelaar met een uitstekende, geribbelde knop. De schakelaar heeft 8 standen waarmee de verschillende papierbreedten die door de fuser kunnen worden verwerkt worden aangegeven. Deze schakelaar moet door de gebruiker worden ingesteld voordat de fuser voor het eerst wordt gebruikt.

Telkens als de fuser wordt geladen, controleert de FFPS de niet verwerkbare opdracht die zich in de wachrij bevindt om te worden verwerkt. Bij positief resultaat wordt de opdracht uitgevoerd. Anders blijft de opdracht in de wachrij Stopgezet staan.



## Typen fuserbreedten

Hierna volgen de verschillende fuserbreedten die de gebruiker op basis van de vereisten kan selecteren:

Fuserbreedte	Papierformaat	Max. papierbreedte in mm/inches
Paginabreedte0	Alle	100.0 ~ 330.2 / (3.937" – 13.00")
Paginabreedte1	A4/Letter KKE	180.0 ~ 249.9 / (7.08" – 9.839")
Paginabreedte2	A3 KKE A4/Letter LKE 12"	250.0 ~ 306.9 / (9.84" – 12.08")
Paginabreedte3	A5 Briefkaart	100.0 ~ 179.9 / (3.937" – 7.08")
Paginabreedte4	SRA3 13"	307.0 ~ 330.2 / (12.09" – 13.00")
Paginabreedte5	Aangepast	100.0 ~ 330.2 / (3.937" – 13.00")
Paginabreedte6	Aangepast	100.0 ~ 330.2 / (3.937" – 13.00")
Paginabreedte7	Aangepast	100.0 ~ 330.2 / (3.937" – 13.00")

**Opmerking:** Standaard is "Paginabreedte0" voor de gebruiker ingesteld. Hiermee kan de gebruiker alle opdrachten afdrucken.

