

Xerox® ColorQube® 8700 / 8900

Панел за управление



Наличните услуги зависят от настройките на принтера ви. По-подробна информация за услугите и настройките можете да намерите в *User Guide* (Ръководство за потребителя).



1

Services Home (Начална страница на Услуги) показва основните услуги, като например копиране, сканиране и работа с факс.

Services (Услуги) връща активната услуга от екрана Job Status (Статус на заданията) или Machine Status (Статус на устройството) или предварително зададената услуга.

Job Status (Статус на заданията) показва активните, задържаните и приключилите задания.

Machine Status (Статус на устройството) показва настройките и друга информация.

2

3

4

5

2 Вход/изход осъществява достъп до защитени с парола функции.

3 Помощ (?) показва допълнителна информация за избраната опция или услуга.

4 Език сменя езика на съдържанието, извеждано на сензорния екран, както и настройките на клавиатурата.

5 Енергоспестяващ режим активира влизане или излизане от енергоспестяващия режим или екрана Quick Restart (Бързо рестартиране).

6

Буквено-цифровите клавиши се използват за въвеждане на броя на копията, номерата за факс и друга цифрова информация.

C (изчистване) изчиства цифрови стойности или последната въведена цифра.

Пауза в набирането поставя пауза в телефонния номер при изпращане на факс.

7

Изчистване на всичко

Спиране

Започване

Прекъсване на печата

Изчистване на всичко изчиства предишни и променени настройки на текущата услуга. Натиснете двукратно, за да инициализирате всички настройки и изчистите наличните задания за сканиране.

Започване стартира избраното задание.

Спиране временно спира текущото задание. Следвайте инструкциите на екрана, за да отмените или подновите изпълнението на заданието.

Прекъсване на печата временно спира текущото задание за печат, за да изпълни по-спешно задание.

Xerox® ColorQube® 8700 / 8900

Machine Status (Статус на устройството)



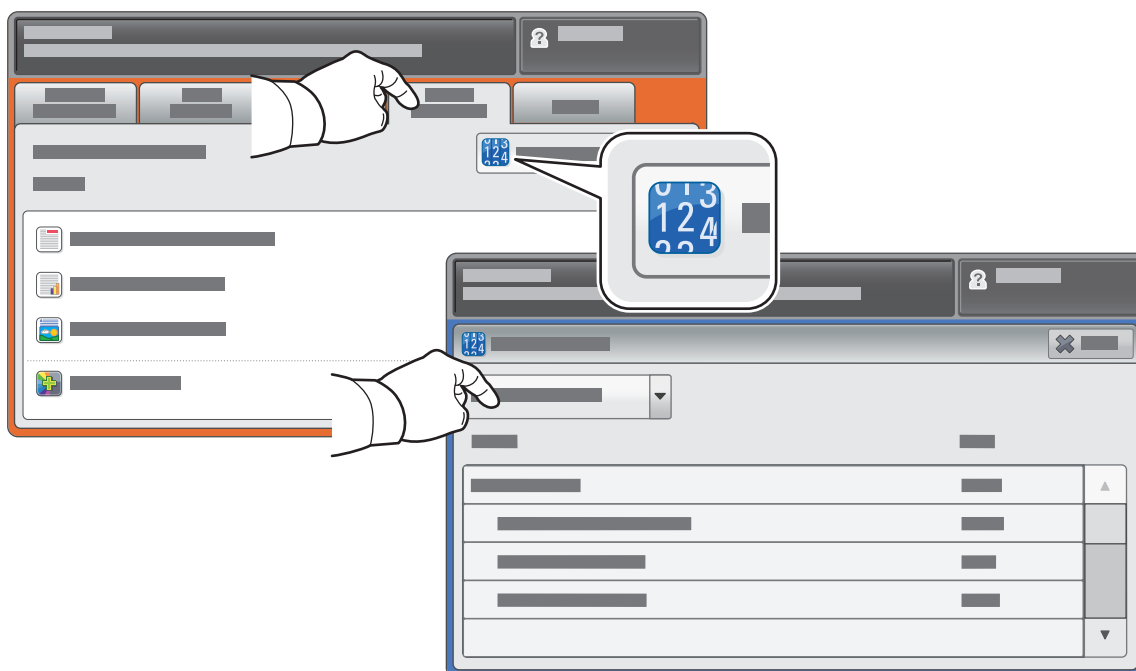
Менюто Machine Status (Състояние на устройството) предоставя достъп до статуса на консумативите, информация за принтера и настройки. Някои менюта и настройки изискват влизане в системата с администраторското име и парола.



Информация за таксуването и използването

В менюто Machine Status (Състояние на устройството) докоснете раздела **Billing Information** (Информация за таксуването), за да видите обща информация за броя на отпечатъците. Докоснете бутона **Usage Counters** (Броячи) за подробна информация относно използването на устройството. Падащото меню предоставя допълнителни категории с броячи.

Вижте *User Guide* (Ръководство за потребителя) за подробно обяснение на Color Levels (Цветови нива) 1–3.



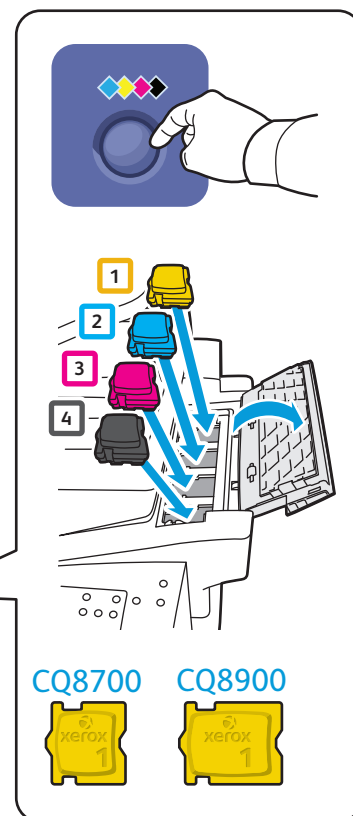
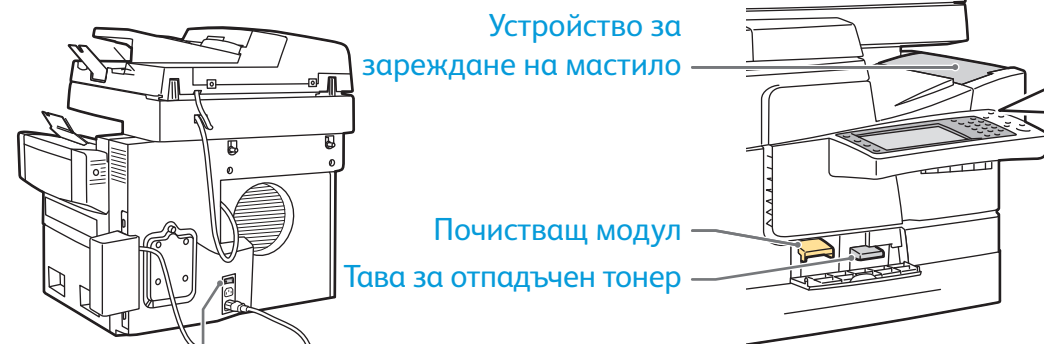
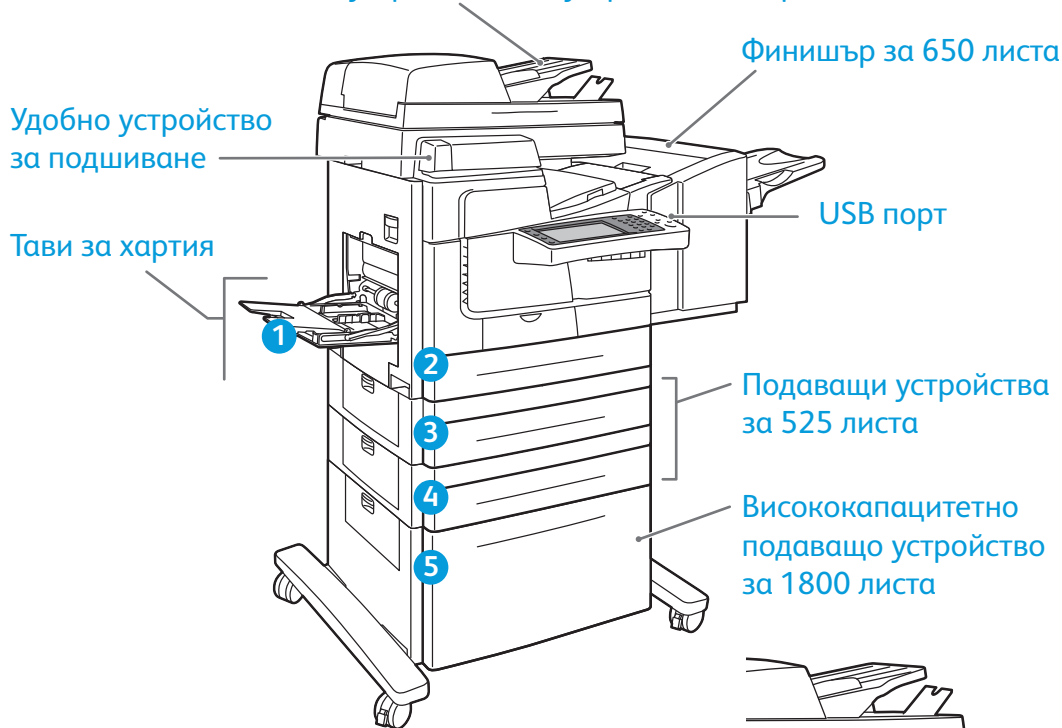
Xerox® ColorQube® 8700 / 8900

Запознаване с принтера



Възможно е принтерът ви да съдържа допълнителни аксесоари. За подробности вижте *User Guide* (Ръководство за потребителя).

Автоматично подаващо устройство с двустранно сканиране



Превключвател на захранването

За да спестите мастило, оставайте принтера винаги включен. Рестартиране чрез Quick Restart (Бързо рестартиране): събудете принтера с натискане на бутона **Енергоспестяващ режим**, след което го натиснете повторно. Докоснете **Quick Restart** (Бързо рестартиране) на сензорния екран, след което докоснете **Restart** (Рестартиране). Ако процесът не започне в рамките на 30 секунди, рестартирайте устройството чрез превключвателя на захранването.

Xerox® ColorQube® 8700 / 8900

Работа с хартия



Пълният списък с видовете хартия, подходящи за принтера ви, ще намерите в Recommended Media List (Списък с препоръчвани носители) на адрес:

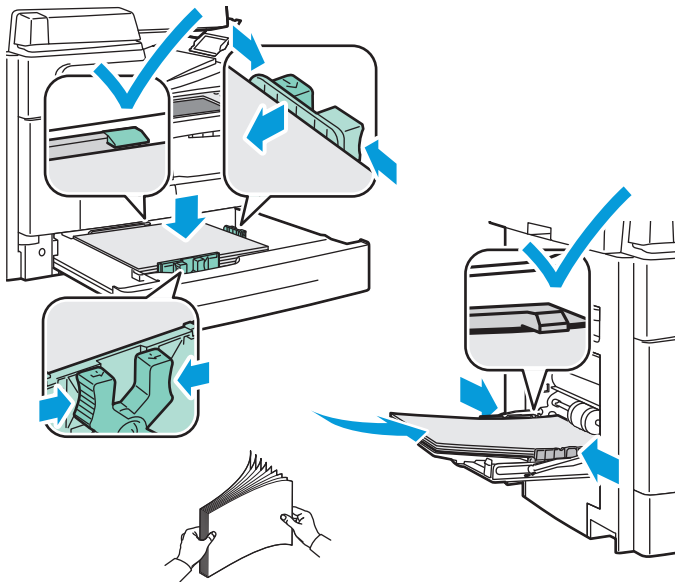
www.xerox.com/paper (САЩ/Канада)

www.xerox.com/europaper

По-подробна информация за тавите и хартията можете да намерите в *User Guide* (Ръководство за потребителя).

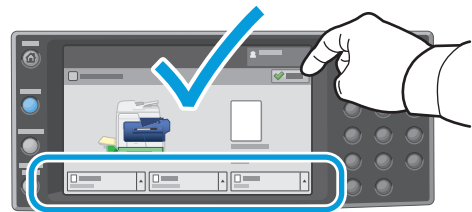
Зареждане на хартия

1



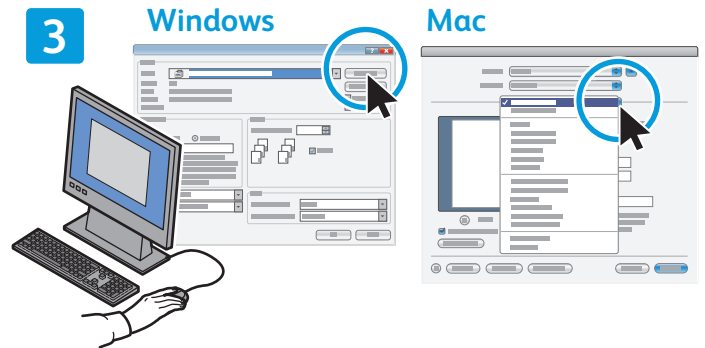
За постигане на най-добри резултати разлистете хартията, за да не се слепва. Нагласете водачите към размера на хартията. Не зареждайте хартия над линията за максимално запълване.

2



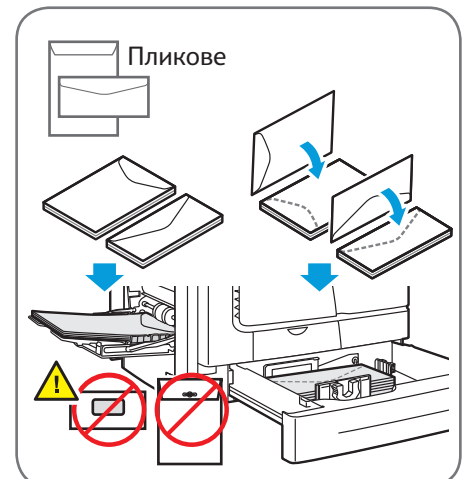
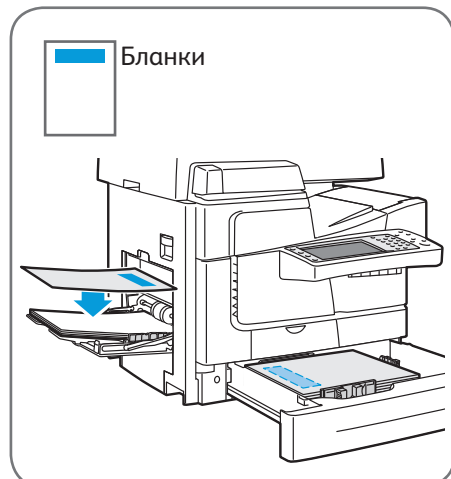
Потвърдете или променете (според необходимото) настройките за размера и вида.

3



За печат изберете опциите в принтерния драйвер.

Ориентация на хартията



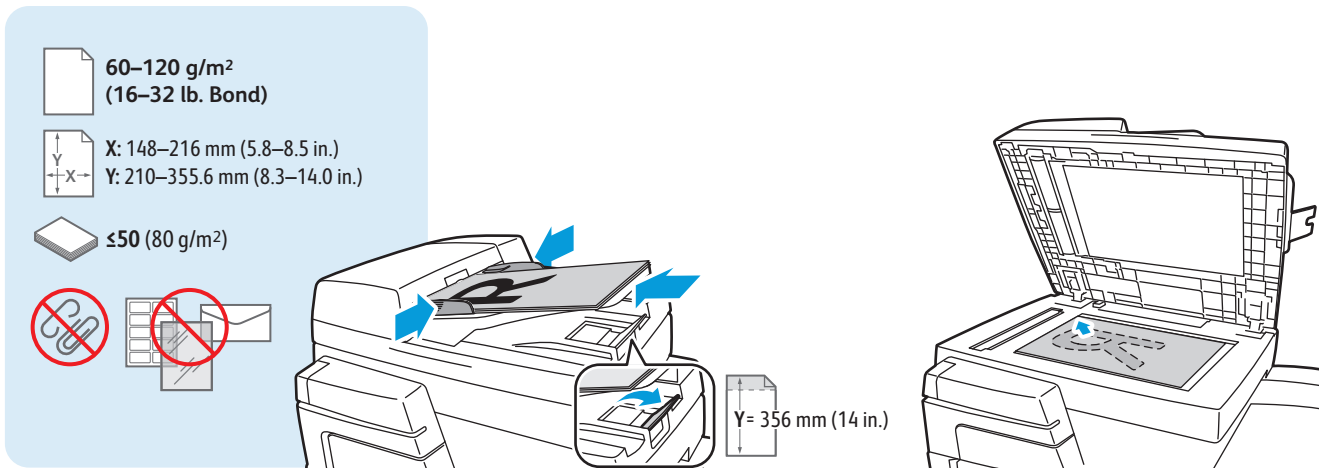
Xerox® ColorQube® 8700 / 8900

Копиране



За подробности вижте раздела *Copying* (Копиране) в *User Guide* (Ръководството за потребителя), намиращо се на диска *Software and Documentation* (Софтуер и документация) или онлайн.

1



Заредете оригинала.

2

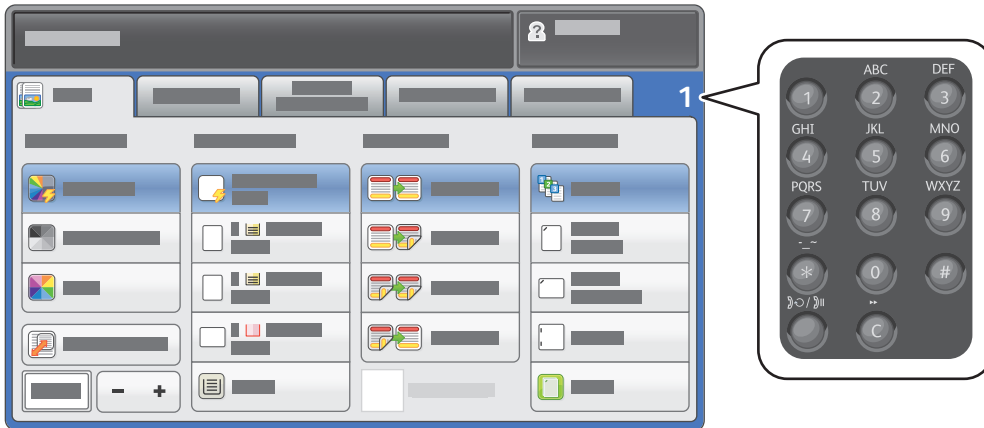


Натиснете **Services Home** (Начална страница на Услуги), след което докоснете **Copy** (Копиране).



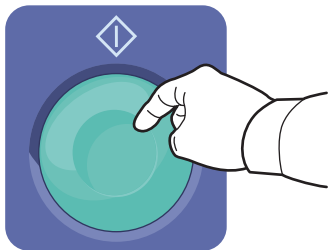
Изчистване на всичко изчиства предишни и променени настройки на текущата услуга.

3

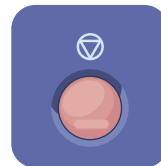


Нагласете нужното количество и изберете желаните настройки за копиране.

4



Натиснете **Започване**.



Спиране временно спира текущото задание. Следвайте инструкциите в появилото се на екрана съобщение, за да отмените или подновите изпълнението на заданието.



Прекъсване на печата временно спира текущото задание за печат, за да изпълни по-спешно задание.

Xerox® ColorQube® 8700 / 8900



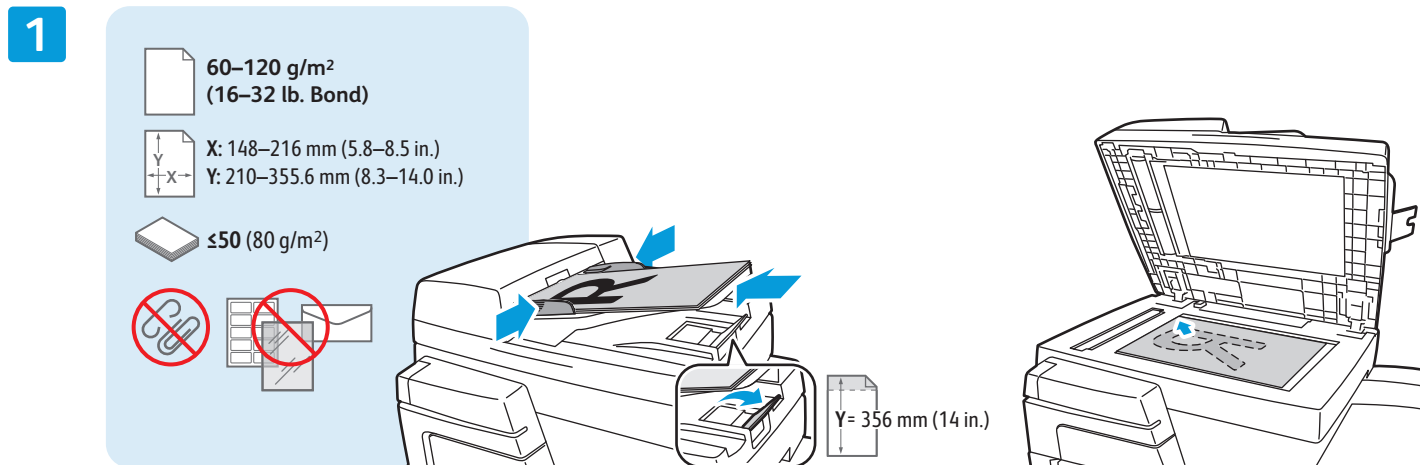
Сканиране и изпращане по електронната поща

Обикновено принтерът е свързан към мрежа, а не отделен компютър, поради което дестинацията за сканираното изображение се избира от принтера.

В това ръководство се обсъждат техниките за сканиране на документи без подготвяне на специални настройки:

- Сканиране на документи към адрес за електронна поща.
- Сканиране на документи към запис от списъка с Предпочитани (дестинации), запис от адресната книга или към USB флаш устройство.
- Сканиране на документи към Публичната папка на твърдия диск на принтера и извличане чрез уеб браузър.

За подробности относно други настройки вижте раздела *Scanning* (Сканиране) в *User Guide* (Ръководство за потребителя). Подробна информация за създаването на адресната книга и шаблони за работните процеси можете да намерите в *System Administrator Guide* (Ръководство за системния администратор).



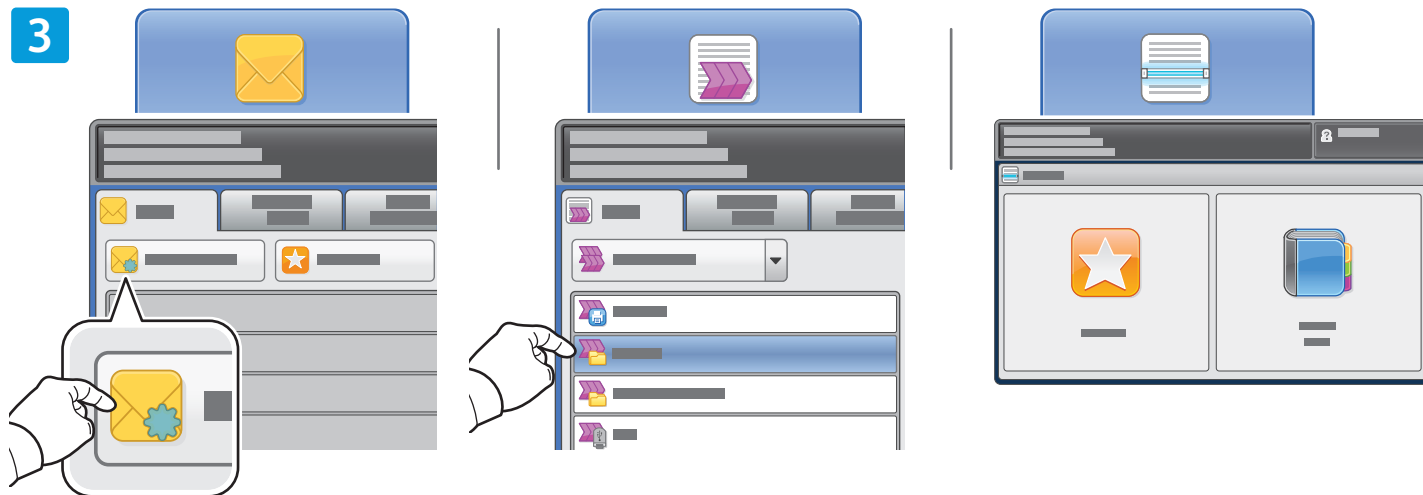
Заредете оригинала.



Натиснете **Services Home** (Начална страница на Услуги), след което докоснете **Email** (Електронна поща) за изпращане на сканираното изображение по електронната поща или **Workflow Scanning** (Работен процес за сканиране) за сканиране към папката **_PUBLIC** или към USB флаш устройство. Докоснете **Scan To** (Сканиране към), ако дестинацията за сканиране е записана в адресната книга или запазена сред Предпочитаните (дестинации).



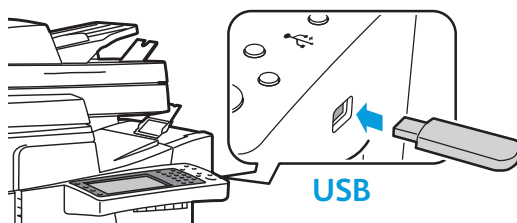
3



За Email (Електронна поща) докоснете **New Recipient** (Нов получател), след което въведете адреса чрез клавиатурата на сензорния екран. Докоснете **+Add** (+Добавяне), за да добавите адреси към списъка, след което докоснете **Close** (Затваряне).

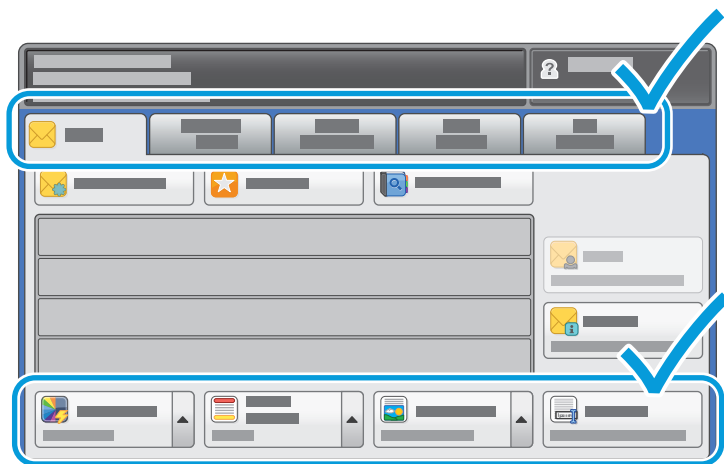
Използвайте Адресната книга или Предпочитани за въвеждане и запазване на електронни адреси.

За Workflow Scanning (Работни процеси за сканиране) докоснете **_PUBLIC** или поставете USB флаш устройство и докоснете **USB**.



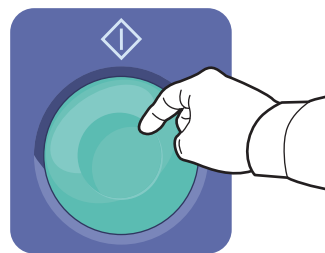
За Scan To (Сканиране към) докоснете **Favorites** (Предпочитани) или **Address Book** (Адресна книга), за да въведете и запазите имейл адреси.

4

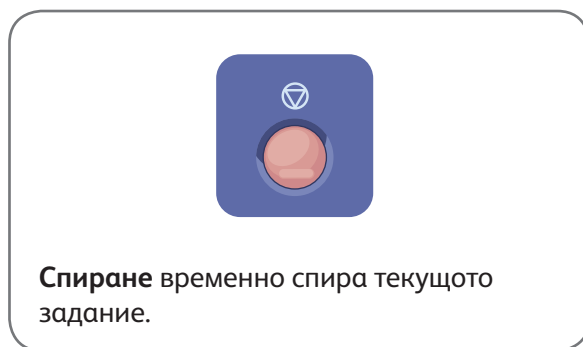


Променяйте настройките според необходимостта.

5



Натиснете **Започване**.

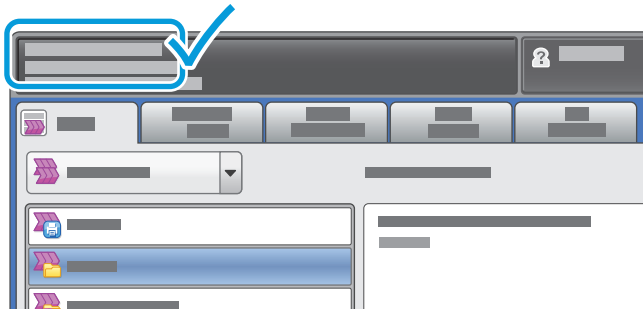


Спиране временно спира текущото задание.

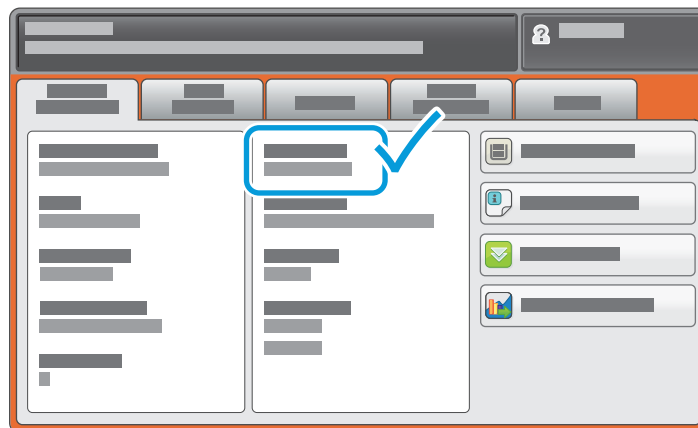
Извличане на сканирани файлове

За да извлечете сканираните от вас изображения от папката `_PUBLIC`, копирайте сканираните файлове от принтера към компютъра с помощта на CentreWare Internet Services. Също така можете да използвате CentreWare Internet Services за създаване на лични пощенски кутии и шаблони за работни процеси за сканиране. За подробности вижте Help (Помощ) в CentreWare Internet Services.

1

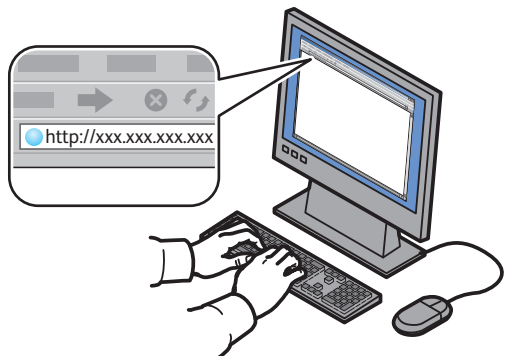


Забележете IP адреса на принтера, посочен на сензорния екран.

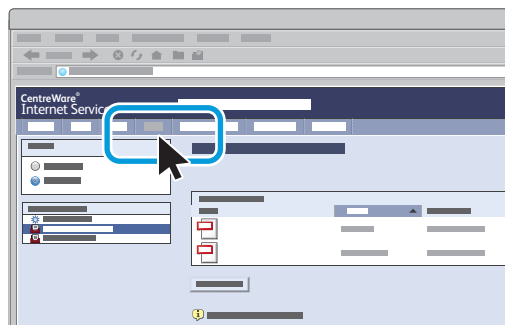


Ако IP адресът не се показва в горния ляв ъгъл на сензорния екран, докоснете **Machine Status** (Статус на устройството) и проверете информационното поле.

2



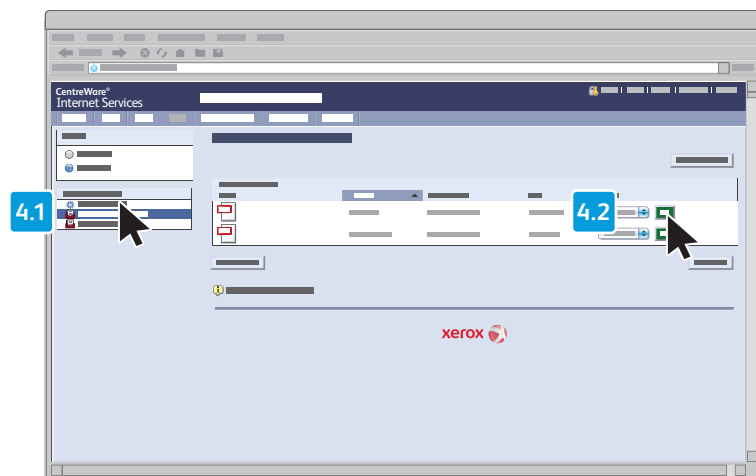
3



Въведете IP адреса на принтера в уеб браузър, след което натиснете **Enter** (Въвеждане) или **Return** (Връщане).

Щракнете върху раздела **Scan** (Сканиране).

4



Изберете **Default Public Folder** (Подразбираща се публична папка), след което щракнете върху **Go** (Старт) за изтегляне на сканирания документ.



Щракнете върху **Update View** (Актуализиране на изгледа), за да обновите списъка.

Изберете **Download** (Изтегляне), за да съхраните файла на компютъра.

Изберете **Reprint** (Повторно разпечатване), за да разпечатате запазения файл повторно.

Изберете **Delete** (Изтриване), за да премахнете завинаги съхраненото задание.

Xerox® ColorQube® 8700 / 8900

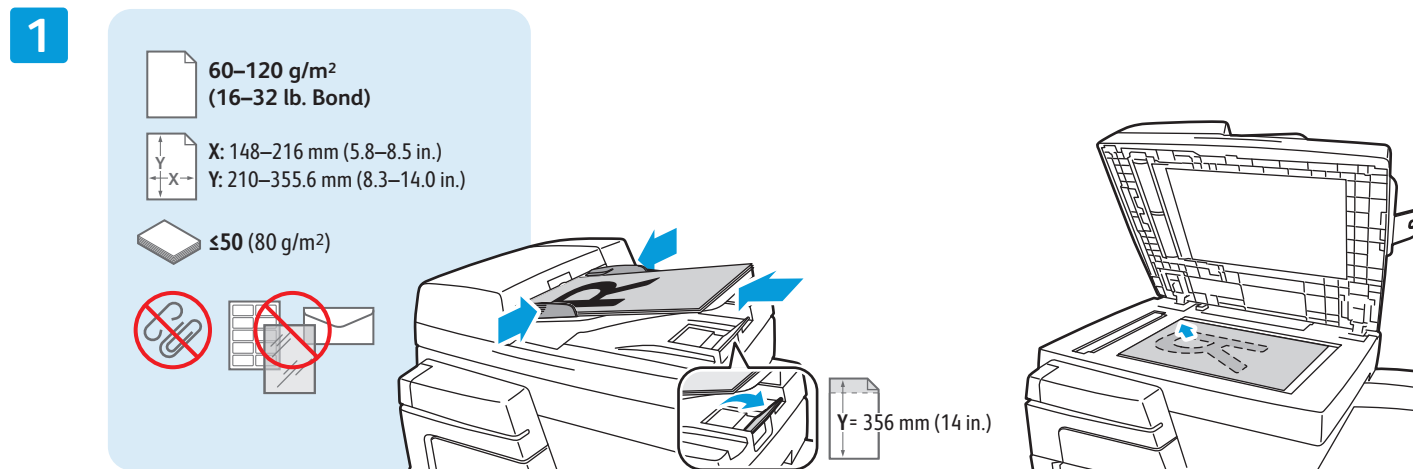
Факс



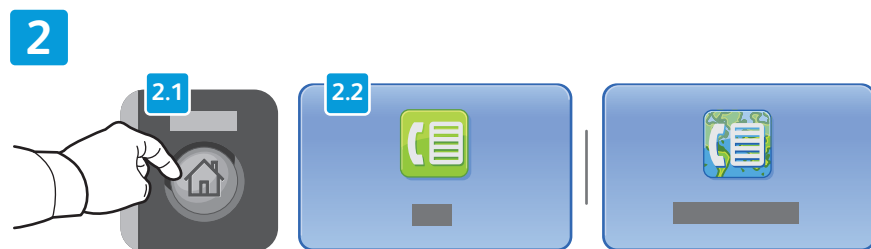
Можете да изпратите факс по един от следните четири начина:

- **Embedded Fax (Вграден факс)** сканира документа и го изпраща направо към факс машина.
- **Server Fax (Сървърен факс)** сканира документа и го изпраща към сървър за факсове, който на свой ред го изпраща към факс машина.
- **Internet Fax (Интернет факс)** сканира документа и го изпраща на получателя по електронната поща.
- **LAN Fax (LAN факс)** изпраща текущото задание за печат като факс.

За подробна информация вижте раздела *Faxing* (Факс) в *User Guide* (Ръководство за потребителя). За подробности относно LAN Fax (LAN факс) вижте софтуера на драйвъра на принтера. Подробна информация за конфигурационните настройки за факсове и разширените настройки можете да намерите в *System Administrator Guide* (Ръководство за системния администратор).



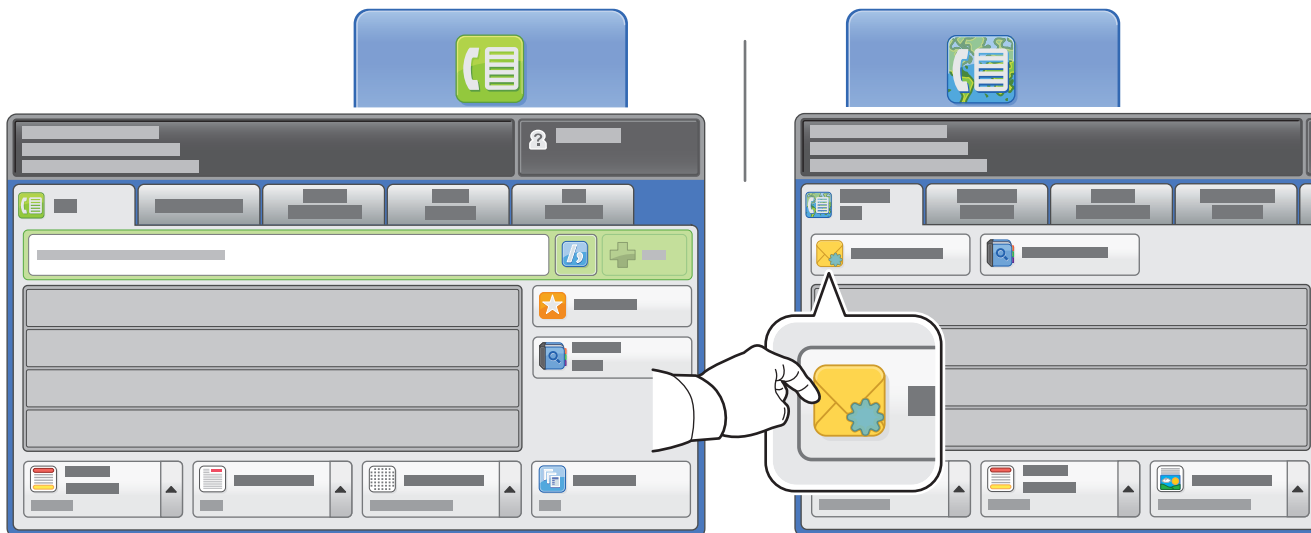
Заредете оригинала.



Натиснете **Services Home** (Начална страница на Услуги), след което докоснете **Fax** (Факс), **Server Fax** (Сървърен факс) или **Internet Fax** (Интернет факс).



3

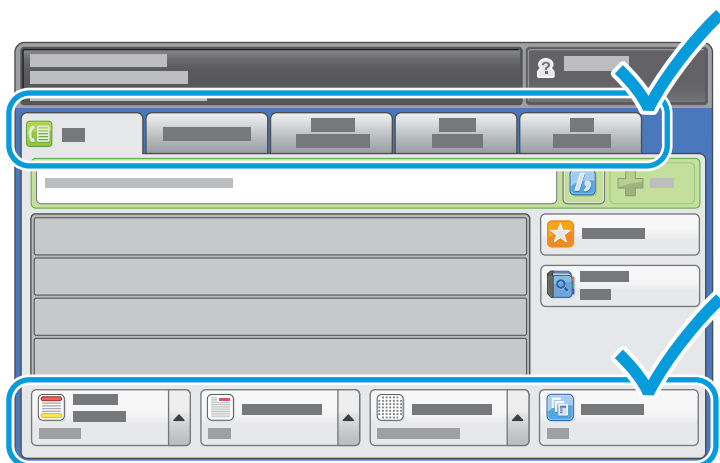


За въвеждане на номера на факс използвайте буквено-цифровата клавиатура. Докоснете **Dialing Characters** (Знаци за набирание), за въвеждане на специални знаци. Докоснете **+Add** (+Добавяне) за добавяне на допълнителни номера.

За имейл адреси за Internet Fax (Интернет факс) докоснете **New Recipient** (Нов получател), след което въведете адреса чрез клавиатурата на сензорния екран. Докоснете **+Add** (+Добавяне), за да добавите адреси към списъка, след което докоснете **Close** (Затваряне).

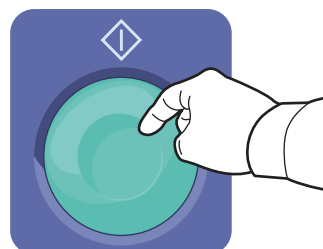
Използвайте Адресната книга или Предпочитани за въвеждане и запазване на номера или електронни адреси.

4

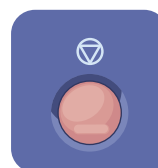


Променяйте настройките според необходимостта.

5



Натиснете **Започване**.



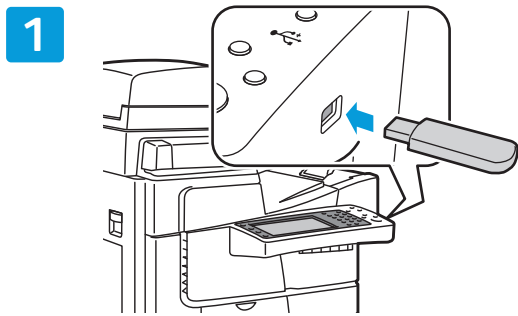
Спиране временно спира текущото задание.

Xerox® ColorQube® 8700 / 8900

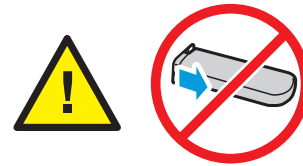
Печат от USB



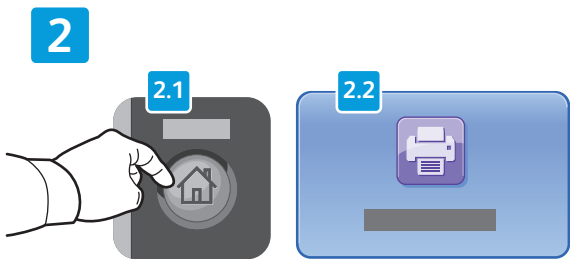
Можете да разпечатвате файлове с формат .pdf, .tiff, .ps и .xps направо от USB флаш устройство. За подробности вижте раздела *Printing* (Печат) в *User Guide* (Ръководството за потребителя), намиращо се на диска *Software and Documentation* (Софтуер и документация) или онлайн. За конфигуриране на тази услуга вижте *System Administrator Guide* (Ръководство за системния администратор).



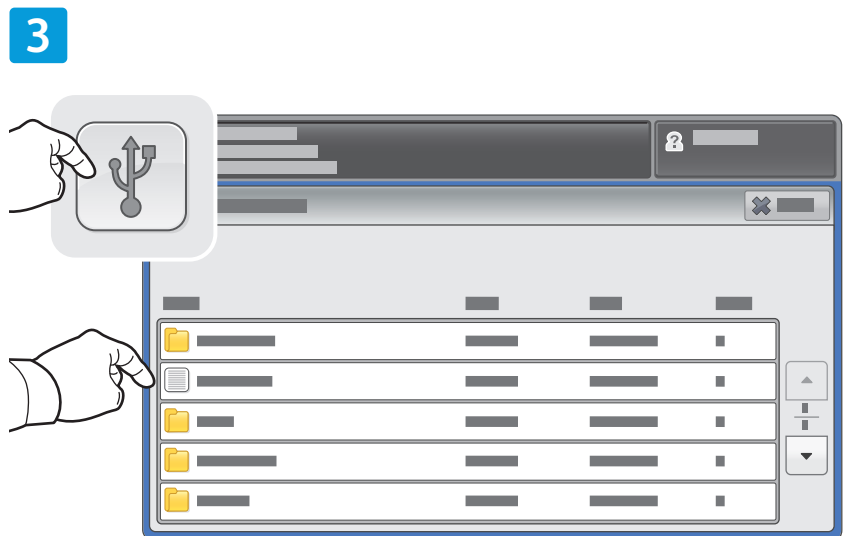
Поставете USB флаш устройството в USB порта.



Не отстранявайте USB флаш устройството, докато се извършва четене. При неспазване на тази инструкция е възможно повреждане на файлове.

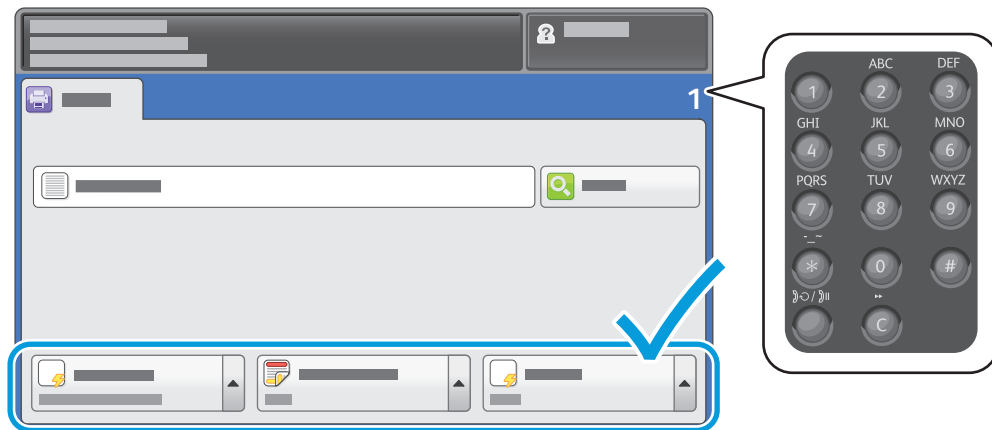


Натиснете **Services Home** (Начална страница на Услуги), след което докоснете **Print From** (Печат от).



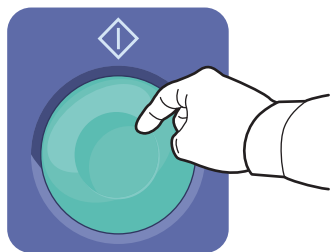
Докоснете **USB drive** (USB устройство) и изберете файл или папка.

4

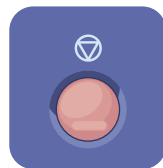


След като изберете желания файл, нагласете нужното количество и изберете желаните настройки за печат.

5



Натиснете **Започване**.



Спиране временно спира текущото задание. Следвайте инструкциите в появилото се на екрана съобщение, за да отмените или подновите изпълнението на заданието.



Прекъсване на печата временно спира текущото задание за печат, за да изпълни по-спешно задание.