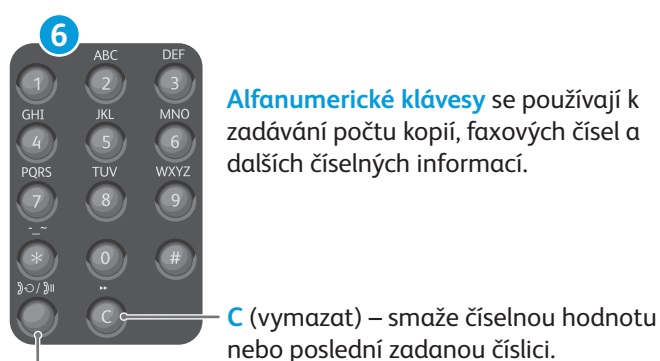
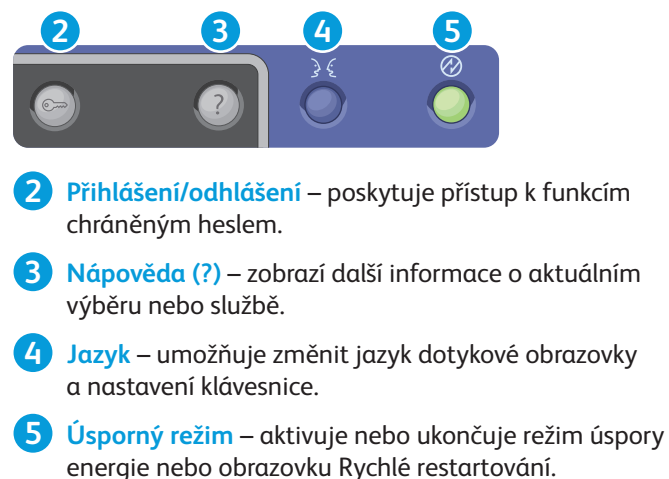
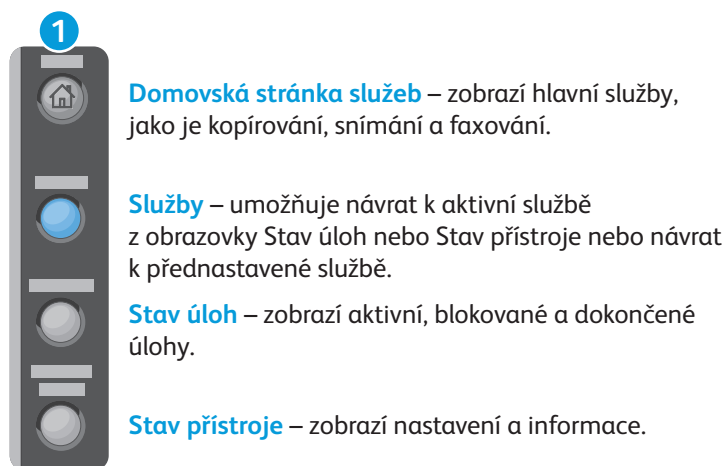
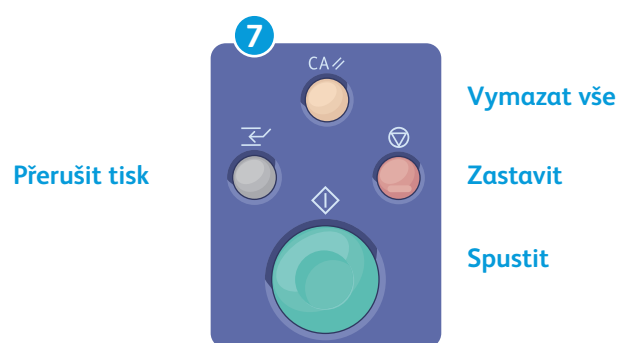


Služby dostupné na vaší sestavě tiskárny se mohou lišit. Podrobnosti týkající se služeb a nastavení najdete v *uživatelské příručce*.



Vytáčecí pauza – vloží pauzu do telefonního čísla při odesílání faxu.



Vymazat vše – vymaže předchozí a změněné nastavení aktuální služby. Dvojitým stisknutím tohoto tlačítka obnovíte všechna výchozí nastavení a vymažete stávající nasnímané obrazy.

Spustit – spustí vybranou úlohu.

Zastavit – dočasně zastaví aktuální úlohu. Úlohu zrušíte nebo v ní budete pokračovat podle pokynů na obrazovce.

Přerušit tisk – pozastaví aktuální tiskovou úlohu, aby bylo možné zpracovat naléhavější úlohu.

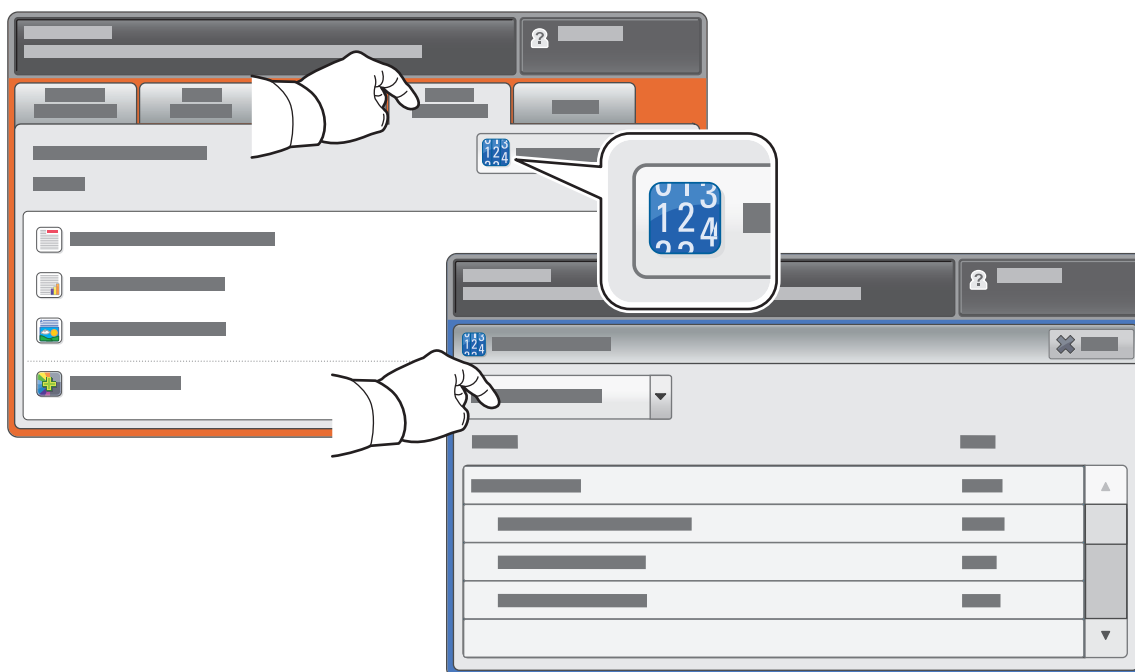
Nabídka Stav přístroje poskytuje přístup ke stavu spotřebního materiálu, informacím o tiskárně a nastavení. K některým nabídkám a nastavením lze přistupovat jen po přihlášení pomocí uživatelského jména a hesla správce.



Informace o účtování a použití přístroje

Stisknutím karty **Informace o účtování** v nabídce Stav přístroje zobrazíte základní počty vytištěných stran. Stisknutím tlačítka **Počítadla použití** zobrazíte podrobné údaje o využití přístroje. Rozevírací nabídka obsahuje další kategorie počítadel.

Podrobné vysvětlení úrovní barev 1–3 najdete v *uživatelské příručce*.



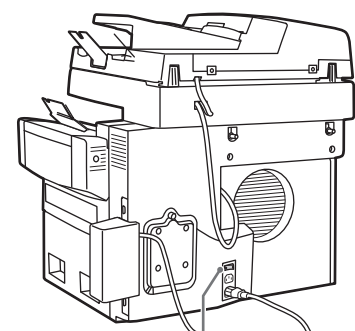
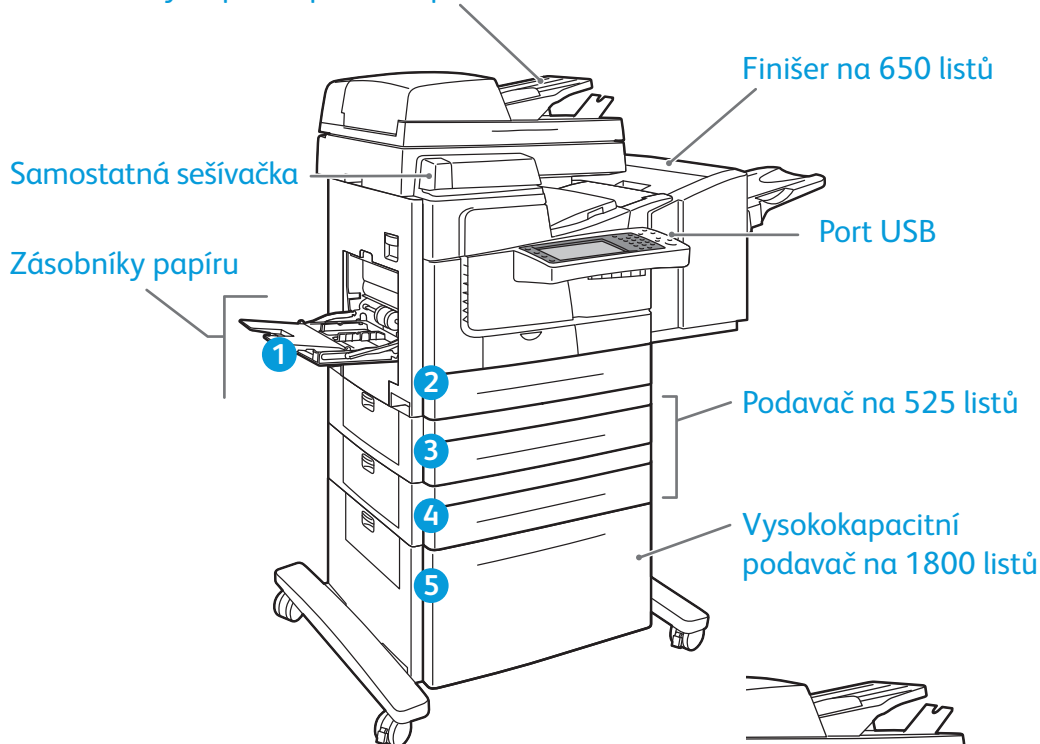
Xerox® ColorQube® 8700 / 8900

Prohlídka tiskárny



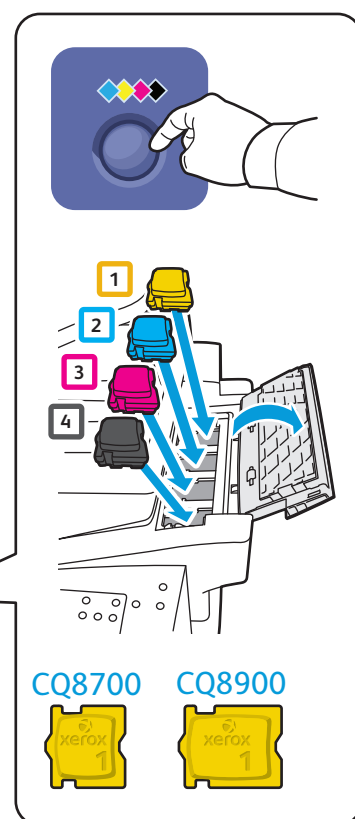
Součástí sestavy tiskárny může být volitelné příslušenství. Podrobnosti najdete v *uživatelské příručce*.

Automatický duplexní podavač předloh



Zásobník inkoustu

Čističí jednotka
Zásobník na
odpadní inkoust



CQ8700

CQ8900

Vypínač



Abyste šetřili inkoustem, nechávejte tiskárnu neustále zapnutou. Chcete-li tiskárnu restartovat pomocí volby Rychlé restartování, v případě potřeby probudte tiskárnu stisknutím tlačítka **Úspora energie** a potom stiskněte toto tlačítko znovu. Na dotykové obrazovce stiskněte možnost **Rychlé restartování** a potom možnost **Restartovat**. Pokud proces nezačne do 30 sekund, restartujte tiskárnu vypínačem.

Manipulace s papírem

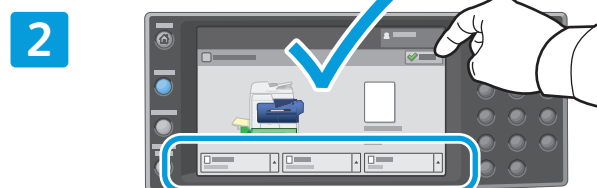
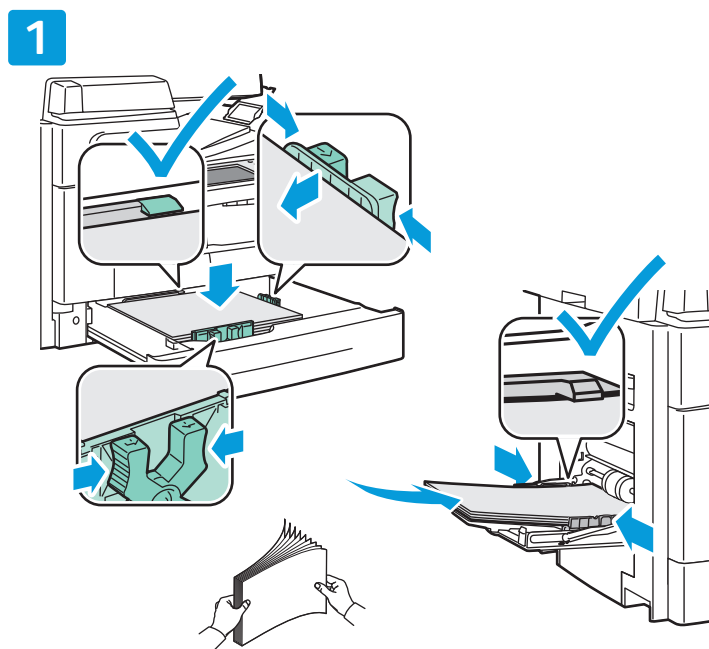
Úplný seznam typů papíru, které lze používat v tiskárně, najdete v seznamu Recommended Media List (Seznam doporučených médií) na adrese:

www.xerox.com/paper (USA a Kanada)

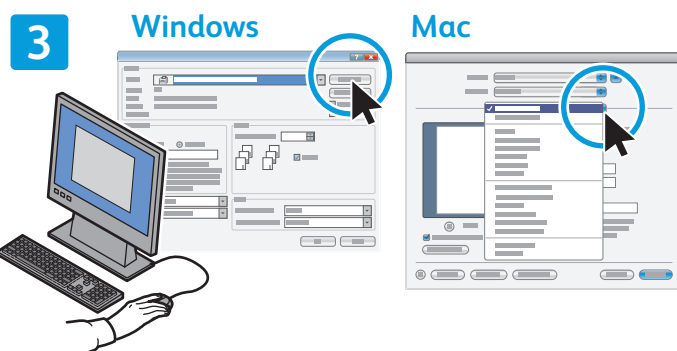
www.xerox.com/europaper

Podrobnosti týkající se zásobníků a papíru najdete v *uživatelské příručce*.

Vložení papíru



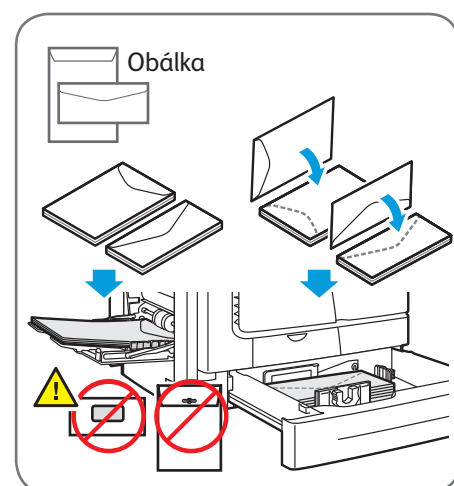
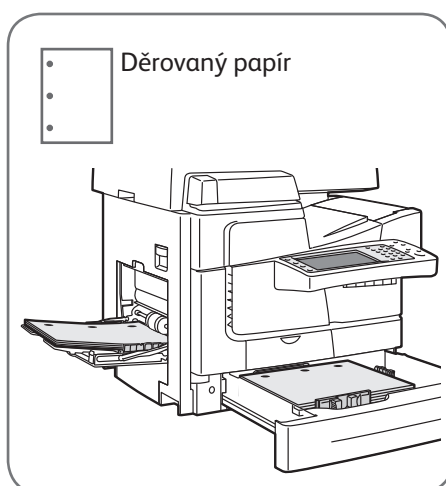
Potvrďte nebo v případě potřeby změňte nastavení formátu a typu.



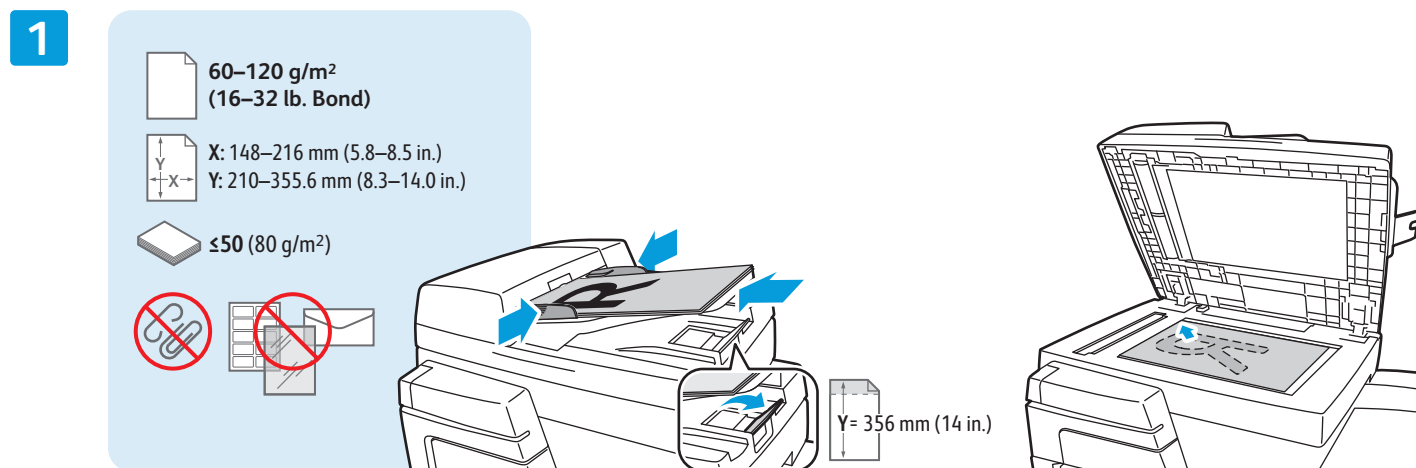
Při tisku vyberte možnosti v tiskovém ovladači.

Nejllepších výsledků dosáhnete promnutím okrajů papíru. Nastavte vodítka podle formátu papíru. Nevkládejte papír nad rysku maximálního naplnění.

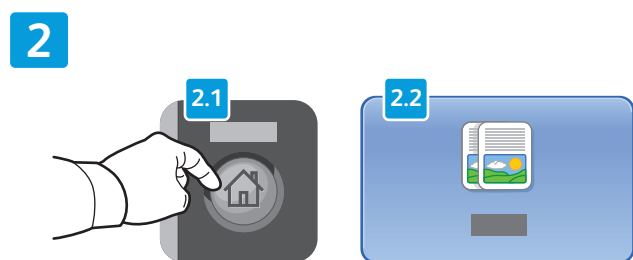
Orientace papíru



Podrobnosti najdete v *uživatelské příručce* v kapitole *Kopírování*. Tuto příručku najdete na disku *Software and Documentation disc* (Disk se softwarem a dokumentací) nebo online.



Vložte předlohu.

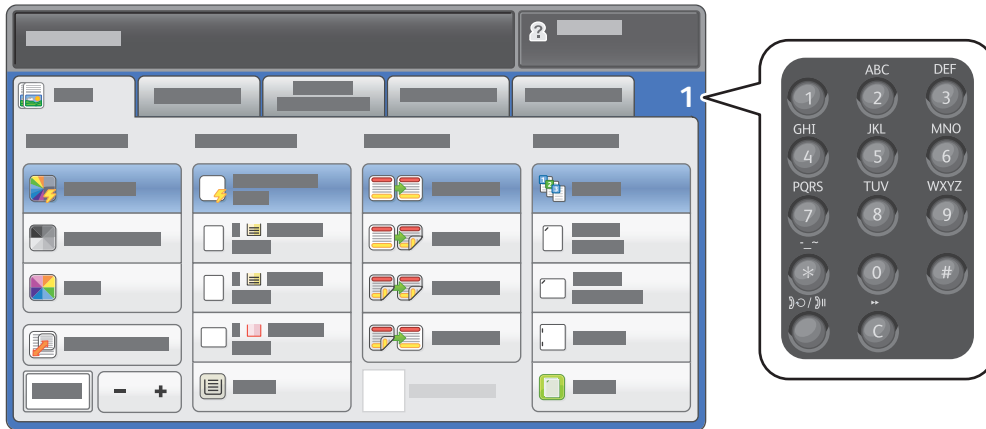


Stiskněte tlačítko **Domovská stránka služeb** a pak tlačítko **Kopírování**.



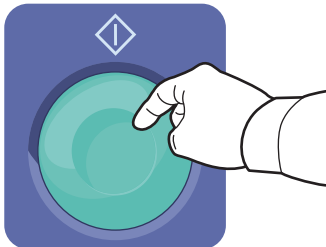
Vymazat vše – vymaže předchozí a změněné nastavení aktuální služby.

3

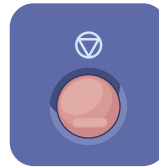


Upravte počet kopií a vyberte požadované nastavení kopírování.

4



Stiskněte tlačítko **Spustit**.



Zastavit – dočasně zastaví aktuální úlohu. Odpovědí na hlášení na obrazovce úlohu zrušíte nebo v ní budete pokračovat.



Přerušit tisk – pozastaví aktuální tiskovou úlohu, aby bylo možné zpracovat naléhavější úlohu.

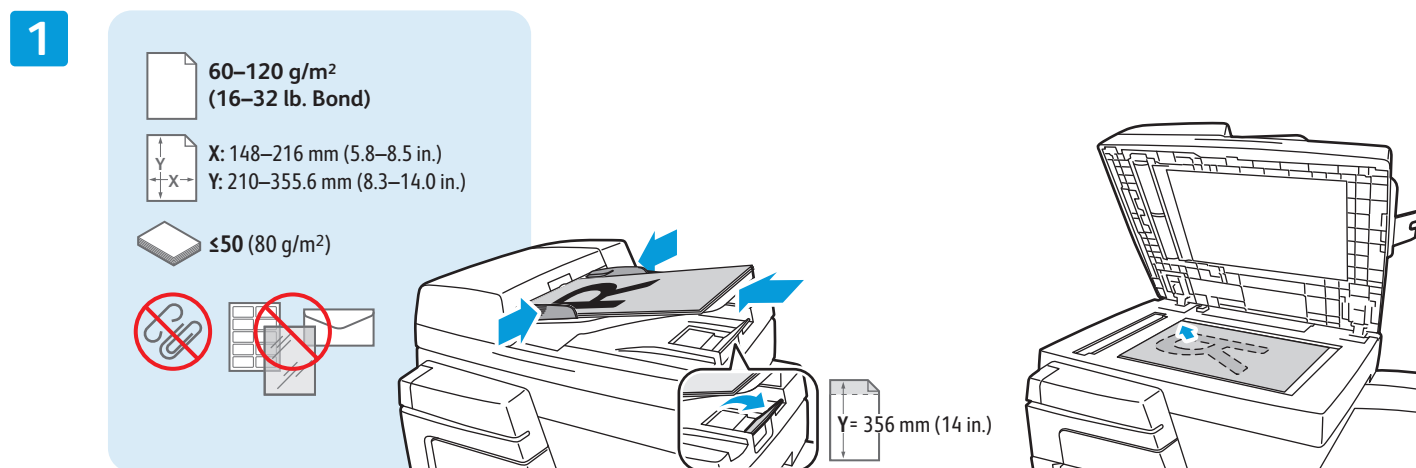
Tiskárna je obvykle připojena k síti, a ne k jednomu počítači, a proto se umístění nasnímaného obrazu vybírá na tiskárně.

Tato příručka popisuje postupy snímání předloh bez přípravy zvláštního nastavení:

- snímání předlohy na e-mailovou adresu,
- snímání předlohy do uložené oblíbené položky, do položky adresáře nebo na jednotku USB Flash,
- snímání předlohy do veřejné složky na pevném disku tiskárny a její načtení pomocí webového prohlížeče.

Podrobnosti a informace o dalším nastavení snímání najdete v *uživatelské příručce* v kapitole *Snímání*.

Podrobnosti týkající se adresáře a nastavení šablony pracovního postupu najdete v příručce *System Administrator Guide* (Příručka správce systému).

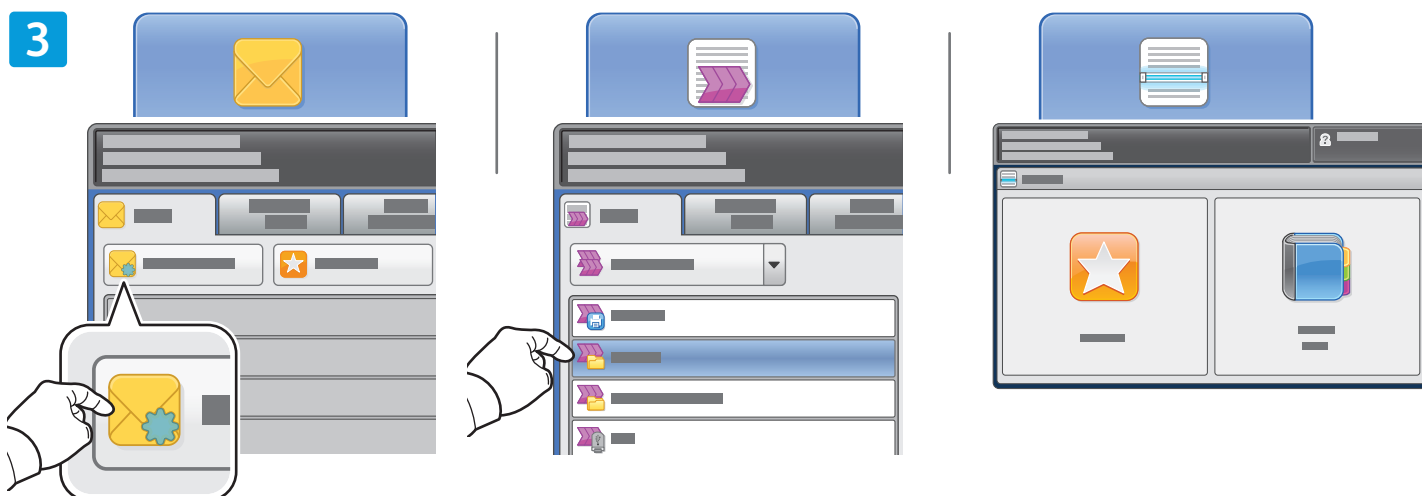


Vložte předlohu.



Stiskněte tlačítko **Domovská stránka služeb** a potom stiskněte tlačítko **E-mail**, pokud chcete nasnímanou předlohu odeslat e-mailem, nebo tlačítko **Snímání v síti**, pokud chcete snímat do složky **_PUBLIC** nebo na jednotku USB Flash. Je-li místo určení snímání uloženo v adresáři nebo uloženo jako oblíbená položka, stiskněte tlačítko **Snímání do**.

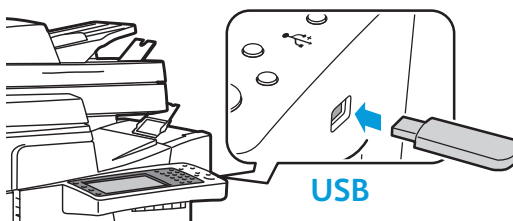




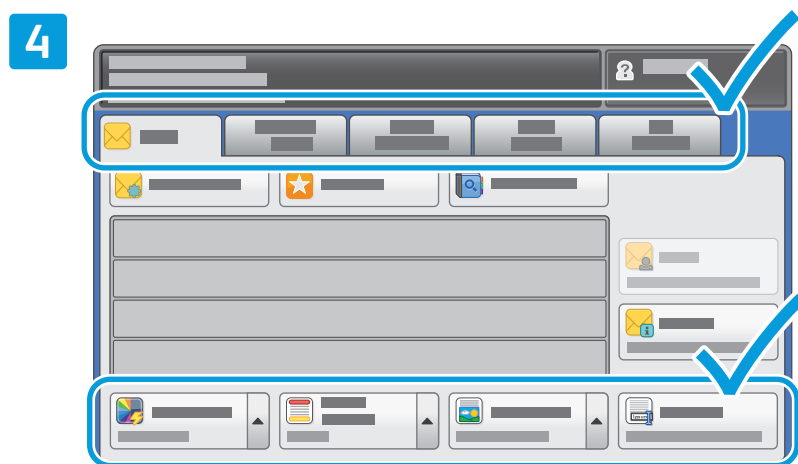
Používáte-li funkci E-mail, stiskněte tlačítko **Nový příjemce** a zadejte adresu pomocí klávesnice na dotykové obrazovce. Stisknutím tlačítka **+ přidat** můžete do seznamu přidat další adresy. Potom stiskněte tlačítko **Zavřít**.

Uložené e-mailové adresy můžete zadat pomocí adresáře nebo oblíbených položek.

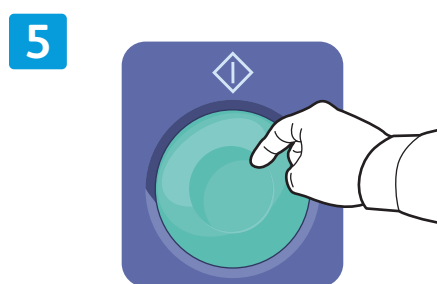
Používáte-li funkci Snímání v síti, stiskněte možnost **_PUBLIC** nebo vložte jednotku USB Flash a stiskněte možnost **USB**.



Používáte-li funkci Snímání do, stiskněte tlačítko **Oblíbené** nebo **Adresář** a zadejte uložené e-mailové adresy.



Změňte nastavení podle potřeby.



Stiskněte tlačítko **Spustit**.



Načtení nasnímaných souborů

Chcete-li načíst nasnímané obrazy ze složky `_PUBLIC`, pomocí služeb CentreWare Internet Services zkopírujte nasnímané soubory z tiskárny do počítače. Pomocí služeb CentreWare Internet Services také můžete vytvářet osobní schránky a šablony pracovních postupů snímání. Podrobnosti najdete v části Help (Nápověda) ve službách CentreWare Internet Services.

1

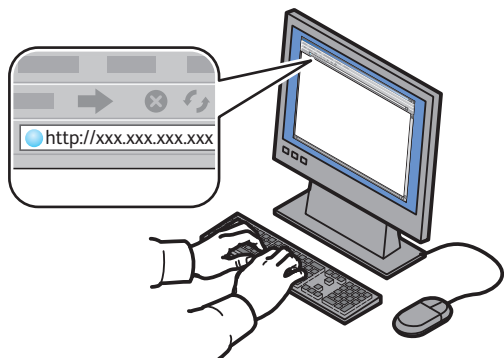


Poznačte si adresu IP tiskárny uvedenou na dotykové obrazovce.



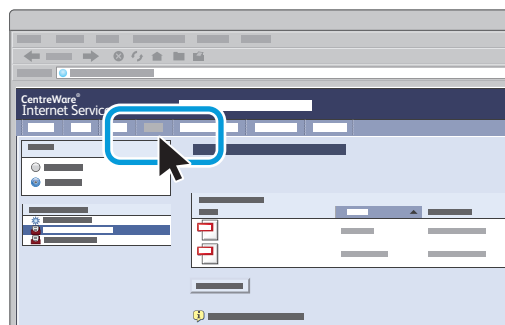
Není-li adresa IP uvedena v levém horním rohu dotykové obrazovky, stiskněte tlačítko **Stav přístroje** a přečtěte si informační pole.

2



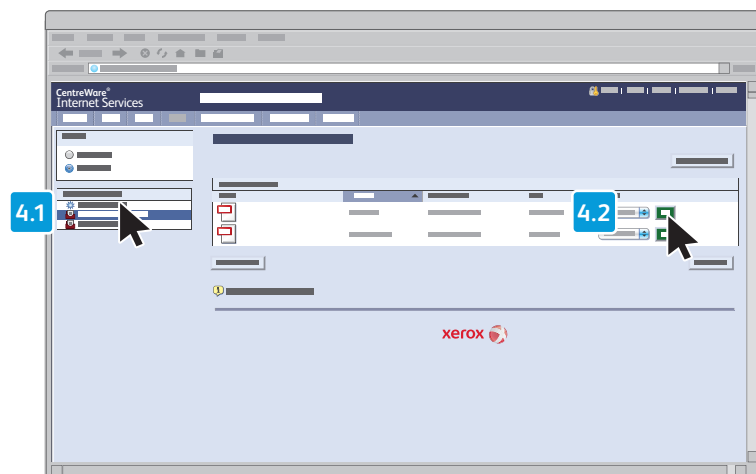
Zadejte do webového prohlížeče adresu IP tiskárny a stiskněte klávesu **Enter** nebo **Return**.

3



Klikněte na kartu **Scan** (Snímání).

4



Vyberte možnost **Default Public Folder** (Výchozí veřejná složka) a poté kliknutím na možnost **Go** (Přejít) stáhněte nasnímaný obraz.



kliknutím na tlačítko **Update View** (Aktualizovat zobrazení) obnovíte obsah seznamu.

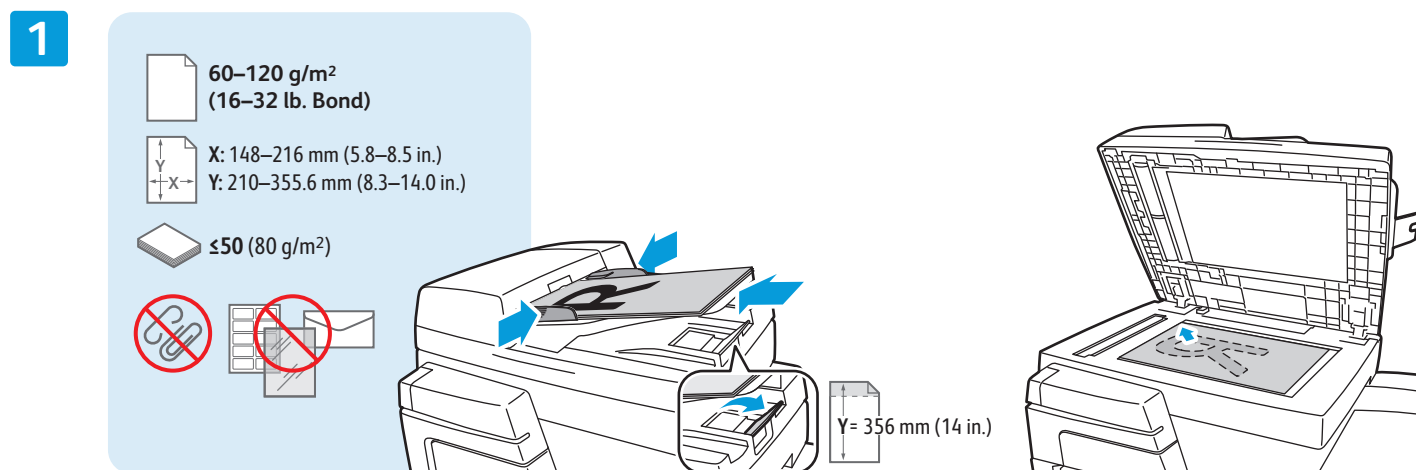
Výběrem možnosti **Download** (Stáhnout) uložíte soubor do počítače. Výběrem možnosti **Reprint** (Znovu vytisknout) uložený soubor znovu vytisknete.

Výběrem možnosti **Delete** (Vymazat) uloženou úlohu trvale odstraníte.

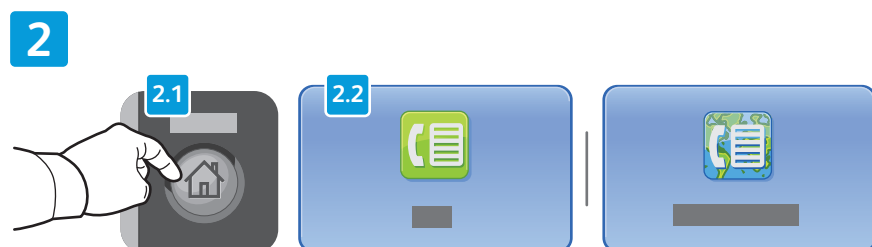
Fax lze odeslat jedním ze čtyř způsobů:

- **Zabudovaný fax** – nasnímá dokument a odešle jej přímo do faxového přístroje.
- **Fax na serveru** – nasnímá dokument a odešle jej na faxový server, který jej odešle do faxového přístroje.
- **Internetový fax** – nasnímá dokument a odešle jej příjemci e-mailem.
- **Fax pro síť LAN** – odešle aktuální tiskovou úlohu jako fax.

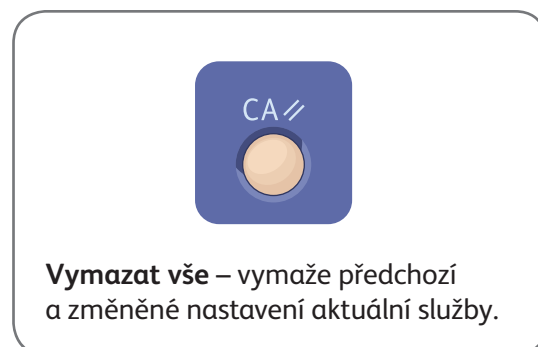
Podrobnosti najdete v *uživatelské příručce* v kapitole *Faxování*. Podrobnosti týkající se faxu pro síť LAN najdete v softwarovém tiskovém ovladači. Podrobnosti týkající se nastavení faxu a rozšířeného nastavení najdete v příručce *System Administrator Guide* (Příručka správce systému).



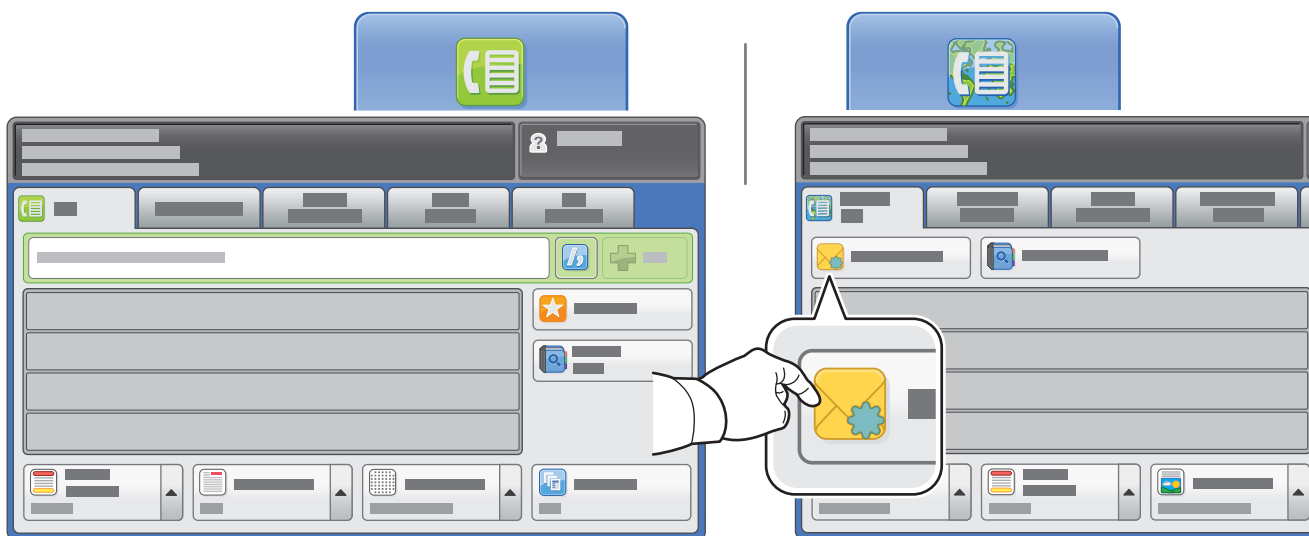
Vložte předlohu.



Stiskněte tlačítko **Domovská stránka služeb** a pak tlačítko **Fax**, **Fax na serveru** nebo **Internetový fax**.



3

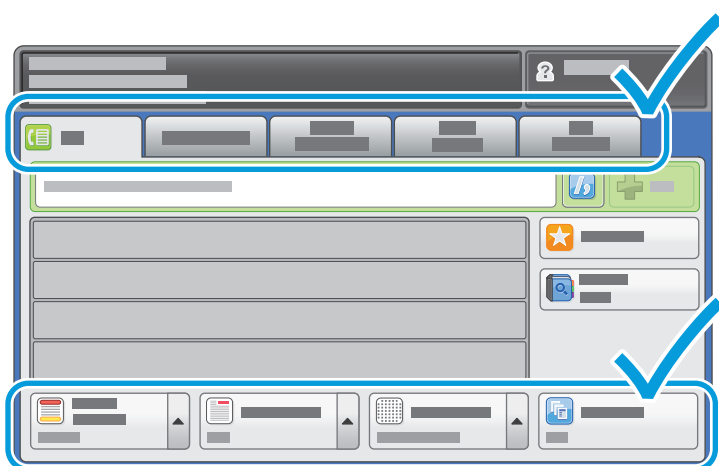


Faxová čísla zadávejte pomocí alfanumerické klávesnice. Stisknutím tlačítka **Znaky pro vytáčení** můžete vložit speciální znaky. Stisknutím tlačítka **+ přidat** můžete přidat další čísla.

Chcete-li zadat e-mailovou adresu internetového faxu, stiskněte tlačítko **Nový příjemce** a zadejte adresu pomocí klávesnice na dotykové obrazovce. Stisknutím tlačítka **+ přidat** můžete do seznamu přidat další adresy. Potom stiskněte tlačítko **Zavřít**.

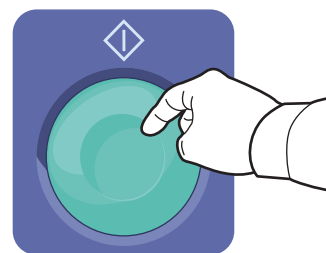
Uložená čísla nebo e-mailové adresy můžete zadat pomocí adresáře nebo oblíbených položek.

4

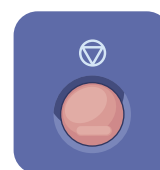


Změňte nastavení podle potřeby.

5



Stiskněte tlačítko **Spustit**.



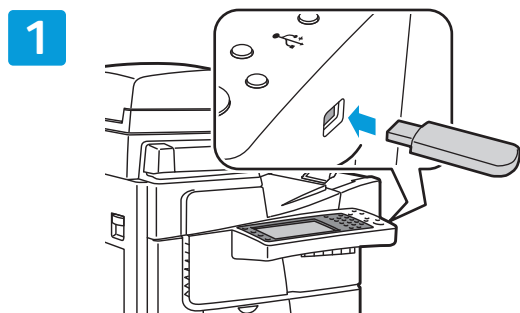
Zastavit – dočasně zastaví aktuální úlohu.

Xerox® ColorQube® 8700 / 8900

Tisk ze zařízení USB



Soubory formátu PDF, TIFF, PS a XPS lze tisknout přímo z jednotky USB Flash. Další informace najdete v *uživatelské příručce* v kapitole *Tisk*. Tuto příručku najdete na disku *Software and Documentation disc* (Disk se softwarem a dokumentací) nebo online. Popis nastavení této funkce najdete v příručce *System Administrator Guide* (Příručka správce systému).



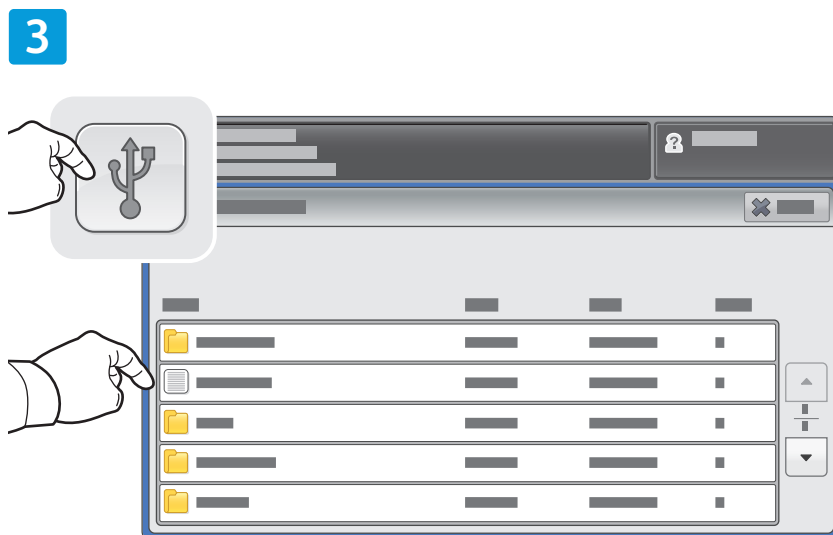
Připojte k portu USB jednotku USB Flash.



Během čtení jednotku USB Flash neodpojujte. Mohlo by dojít k poškození souborů.

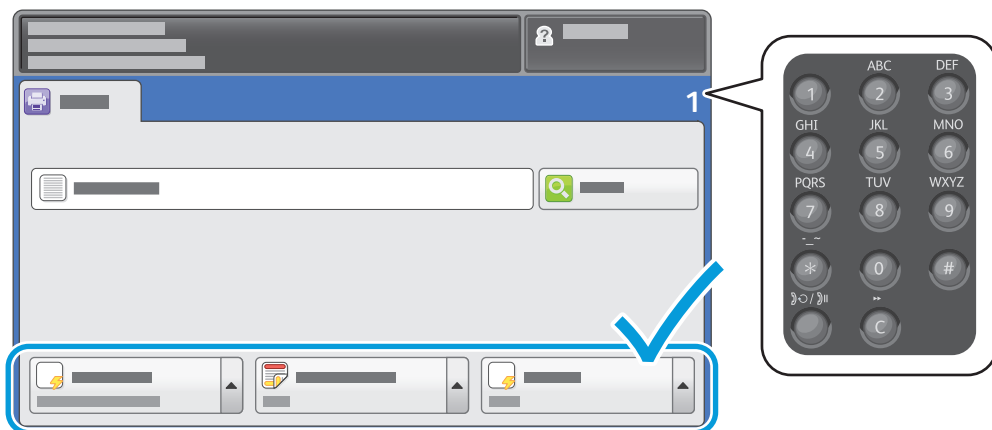


Stiskněte tlačítko **Domovská stránka služeb** a pak tlačítko **Tisknout od**.



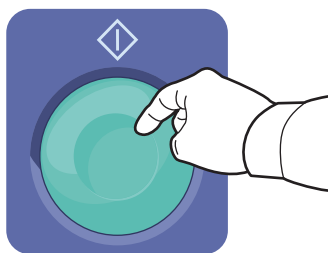
Stiskněte možnost **Jednotka USB** a vyberte soubor nebo složku.

4

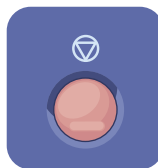


Jakmile vyberete požadovaný soubor, upravte počet kopií a vyberte požadované nastavení tisku.

5



Stiskněte tlačítko **Spustit**.



Zastavit – dočasně zastaví aktuální úlohu. Odpovědí na hlášení na obrazovce úlohu zrušíte nebo v ní budete pokračovat.



Přerušit tisk – pozastaví aktuální tiskovou úlohu, aby bylo možné zpracovat naléhavější úlohu.