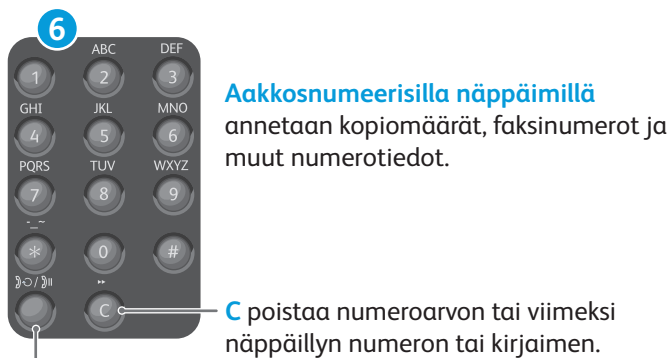
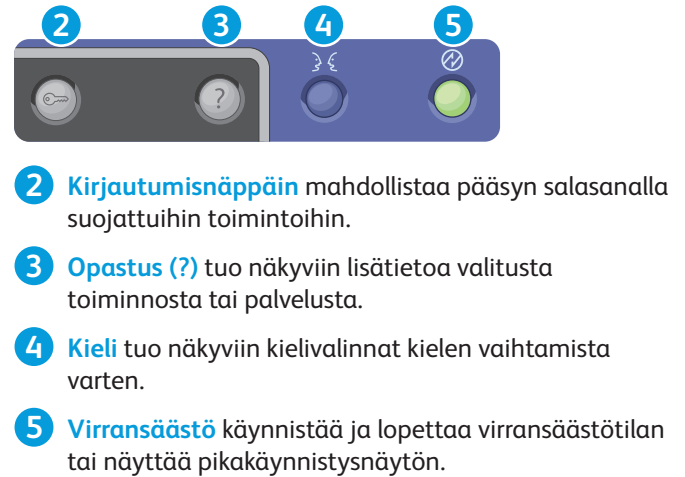
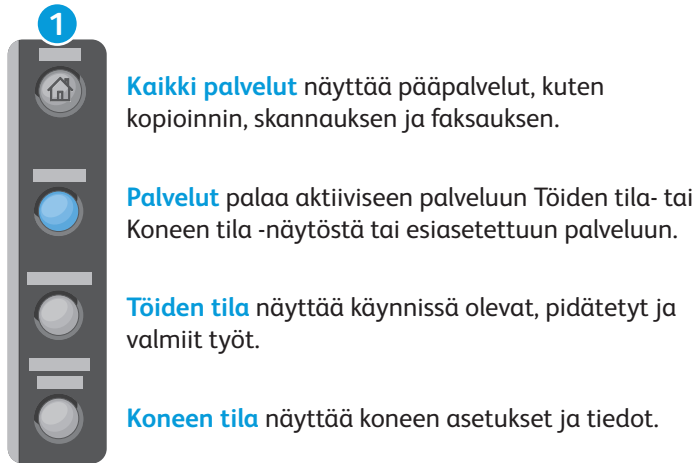


Käytettävissä olevat palvelut voivat vaihdella tulostimen asetusten mukaan Lisätietoja palveluista ja asetuksista on *Käyttöoppaassa*.



Nollaa kaikki poistaa nykyisen palvelun aiemmat ja muutetut asetukset. Kaksi painallusta palauttaa kaikki oletusasetukset ja poistaa jo skannatut kuvat.

Käynnistys käynnistää valitun työn.

Pysäytys pysäyttää väliaikaisesti käynnissä olevan työn. Jatka keskeytettyä työtä tai peruuta se näytön ohjeiden mukaan.

Välityö keskeyttää käynnissä olevan työn kiireisemmän työn ajaksi.

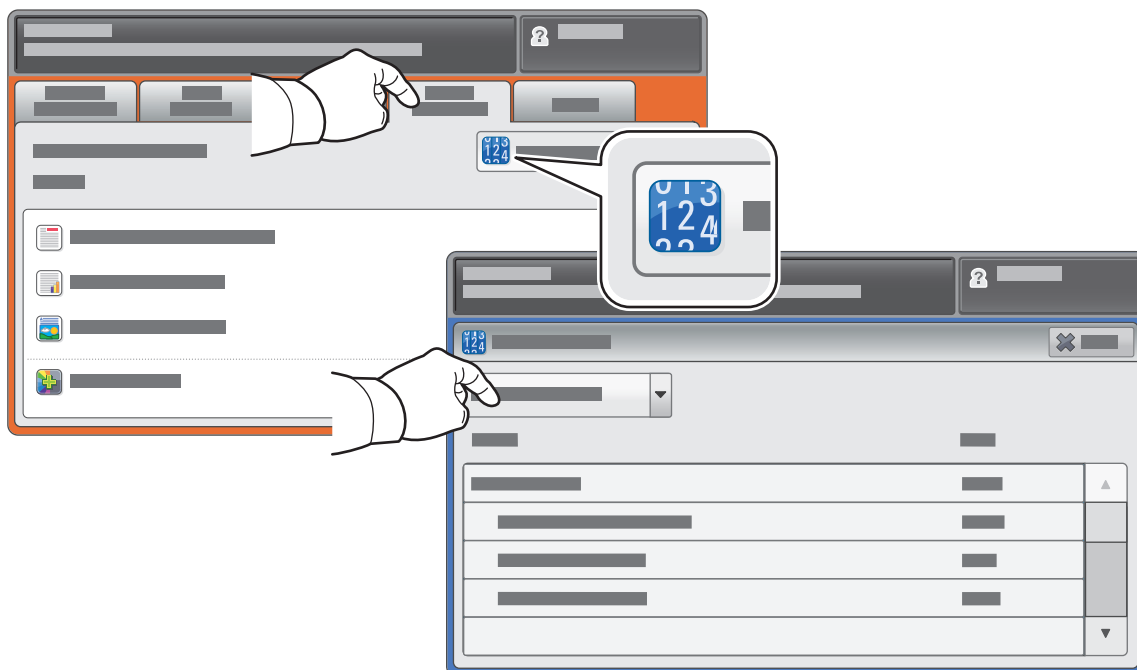
Koneen tila -valikosta on pääsy tarvikkeiden tilatietoihin, tulostimen tietoihin ja asetuksiin. Joittenkin valikkojen ja asetusten käyttö edellyttää kirjautumista järjestelmänvalvojan nimellä ja salasanalla.



Laskutus- ja käyttötiedot

Kosketa Koneen tila -valikossa **Laskutustiedot**-korttia niin saat näkyviin kovalaskurien peruslukemat. Kosketa **Käyttölaskurit**-näppäintä, jos haluat nähdä yksityiskohtaiset käyttölaskurit. Avattavassa valikossa on lisää lukemia.

Käyttöopas sisältää tarkan kuvauksen tason 1–3 värikuvista.



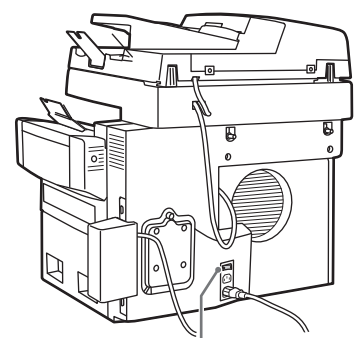
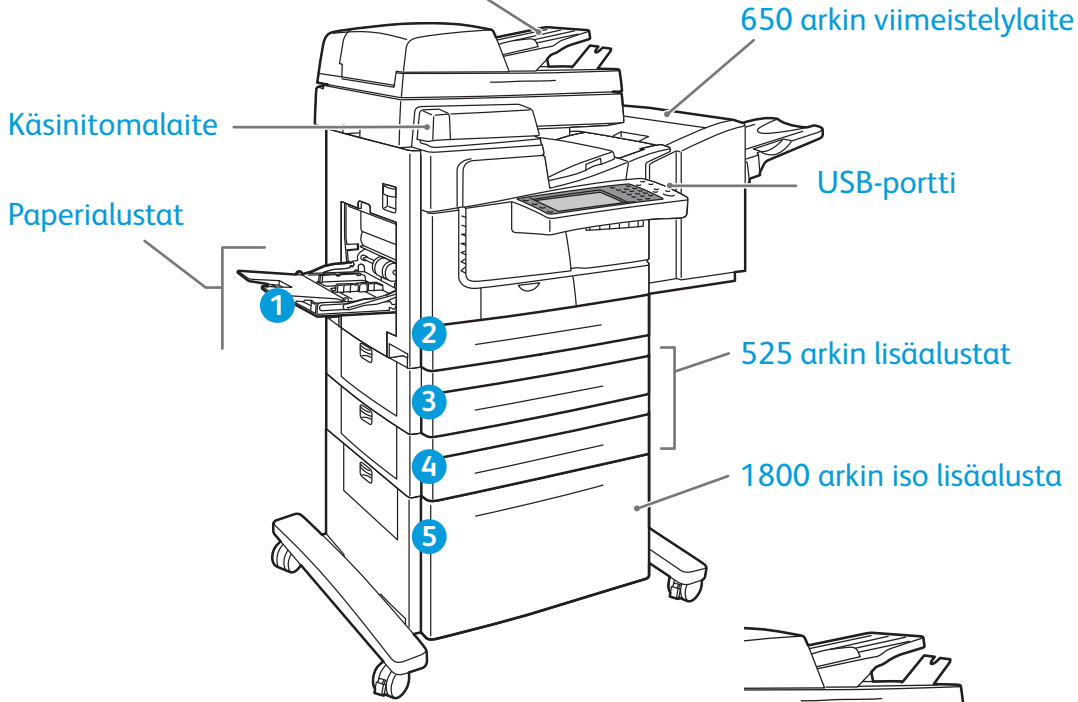
Xerox® ColorQube® 8700 / 8900

Tulostimen esittely



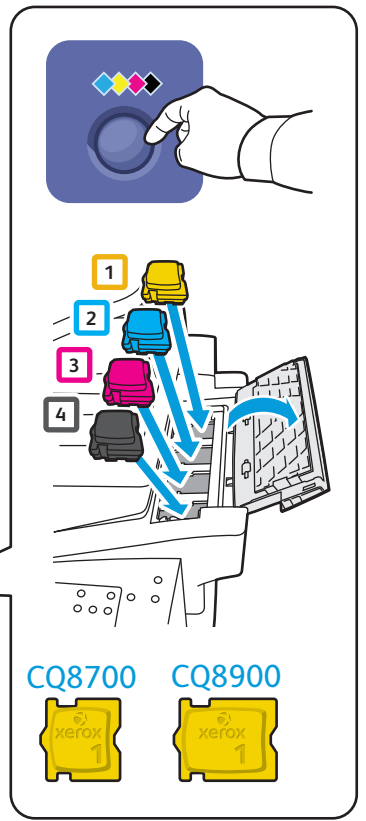
Valinnaisia lisälaitteita saattaa sisältyä tulostimen alkukokoonpanoon. Lisätietoja on *Käyttöoppaassa*.

Automaattinen kaksipuolisten originaalien syöttölaite

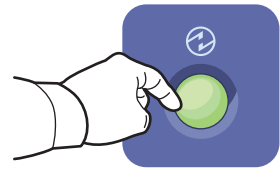


Väriahasäiliö

Puhdistin Hukkaväriallas



Virtakytkin



Väriin säästämiseksi pidä tulostimen virta aina kytkettynä. Voit käynnistää tulostimen nopeasti pikakäynnistyksen avulla painamalla **Virransäästö**-näppäintä kahdesti. Valitse kosketusnäytöstä **Pikakäynnistys** ja kosketa sitten **Käynnistä uudelleen**. Jos käynnistys ei ala 30 sekunnin kuluessa, käytä virtakytkintä.

Xerox® ColorQube® 8700 / 8900

Paperinkäsittely



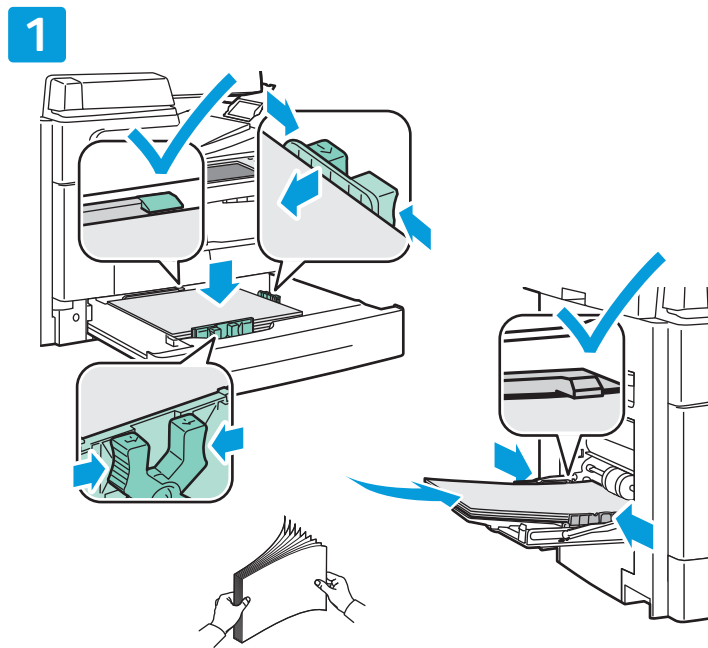
Jos haluat täydellisen luettelon tulostimessa käytettävistä papereista, katso Recommended Media List (Luettelo suositelluista paperityypeistä):

www.xerox.com/paper (USA ja Kanada)

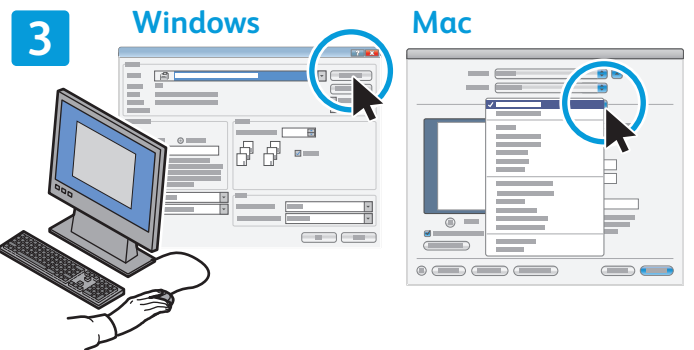
www.xerox.com/europaper

Lisätietoja alustoista ja papereista on *Käyttöoppaassa*.

Paperin lisääminen



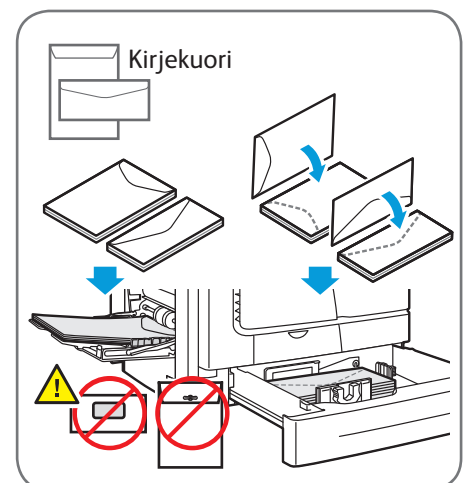
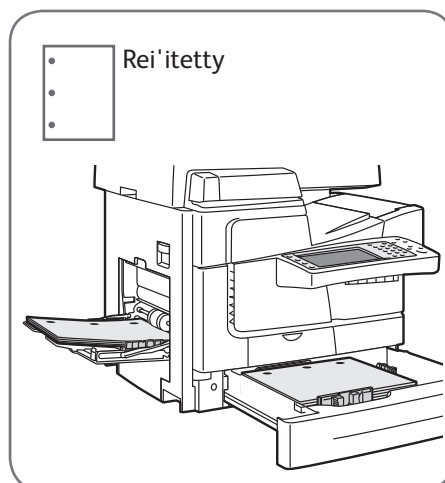
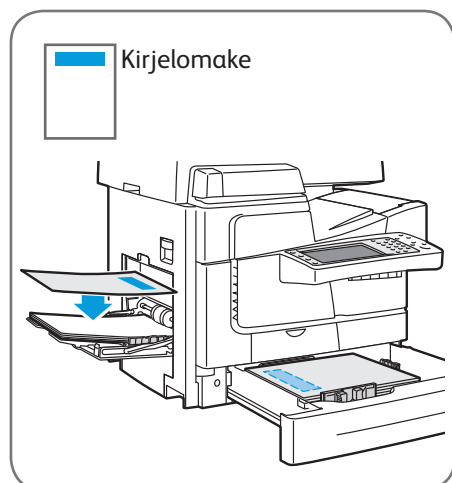
Vahvista ja muuta koko- ja tyyppiasetuksia tarpeen mukaan.



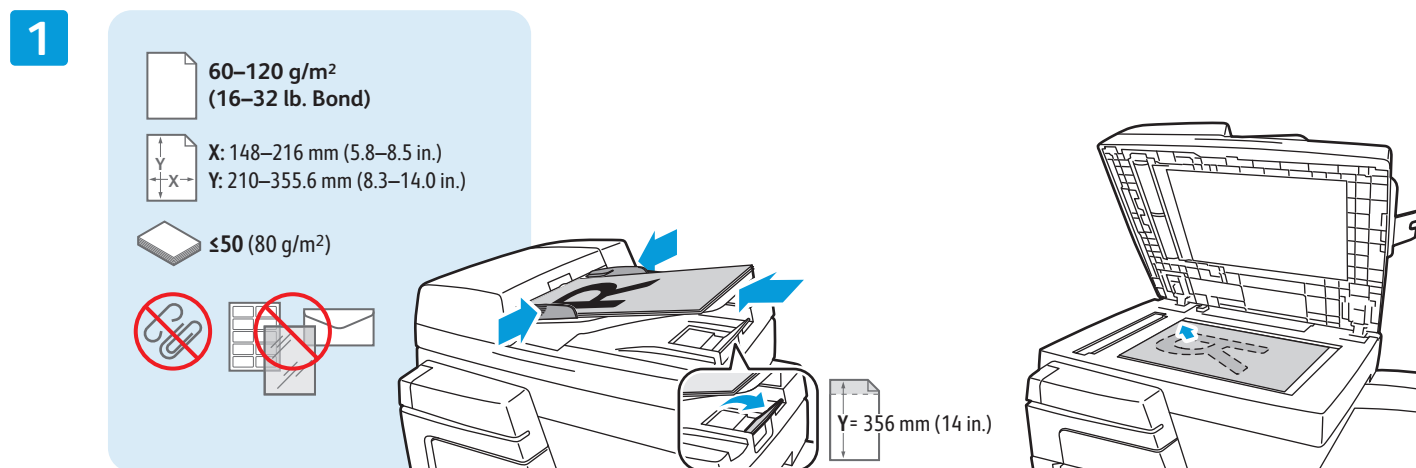
Varmista paras syöttötulos tuulettamalla paperin reunoja. Säädä rajoittimet paperin koon mukaan. Älä täytä alustaa yli sen täyttörajan.

Tulostaessasi valitse asetukset tulostinajurista.

Paperin suunta



Lisätietoja on *Käyttöoppaan* luvussa *Kopiointi*. Opas löytyy CD-levyltä *Software and Documentation (Ohjelmisto ja ohjeisto)* tai verkkosivustolta.



Aseta originaali.

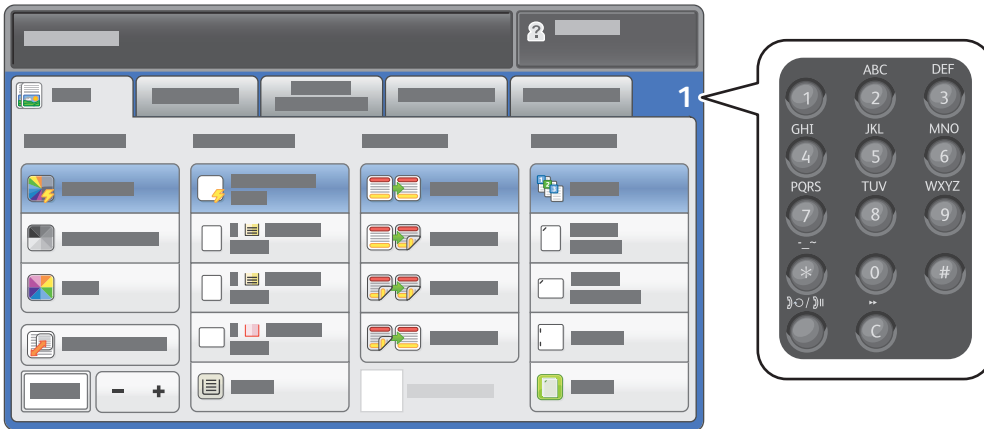


Paina **Kaikki palvelut** ja valitse **Kopiointi**.



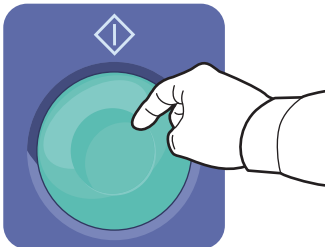
Nollaa kaikki poistaa nykyisen palvelun aiemmat ja muutetut asetukset.

3

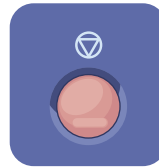


Valitse kopiomäärä ja halutut kopiointiasetukset.

4



Paina Käynnistys.



Pysäytys pysäyttää väliaikaisesti käynnissä olevan työn. Jatka keskeytettyä työtä tai peruuta se näytön ohjeiden mukaan.



Välityö keskeyttää käynnissä olevan työn kiireisemmän työn ajaksi.

Xerox® ColorQube® 8700 / 8900

Skannaus ja sähköpostin lähettäminen

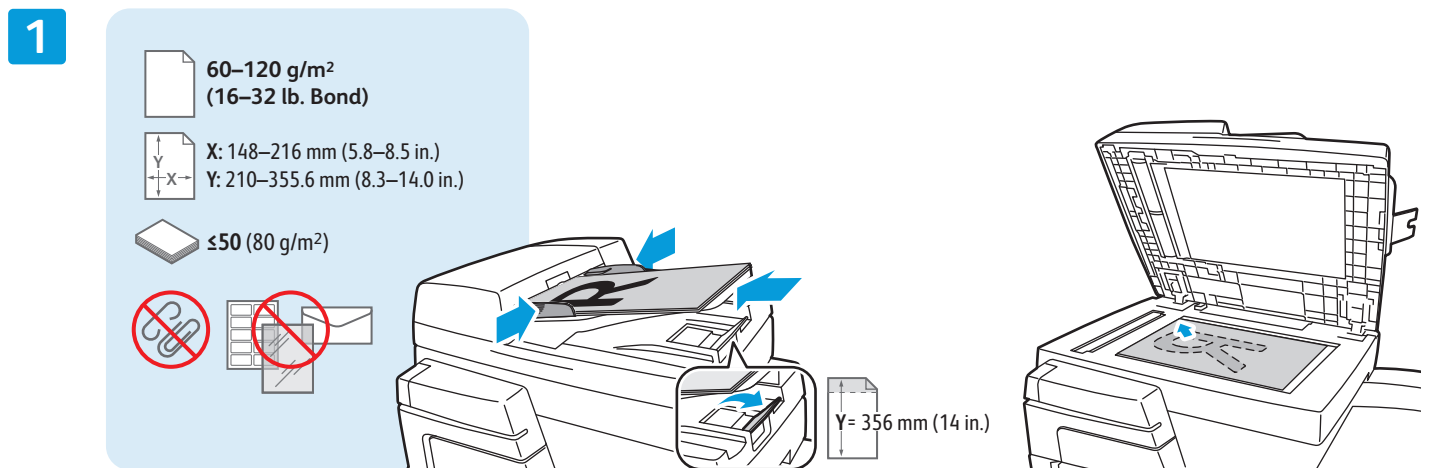


Koska tulostin on yleensä kytketty verkkoon yhden tietokoneen sijaan, skannatun kuvan määränpää valitaan tulostimesta.

Tässä oppaassa käsitellään eri tapoja skannata asiakirjoja ilman erityisasetuksia:

- Asiakirjojen skannaus sähköpostiosoitteeseen.
- Asiakirjojen skannaus tallennettuun suosikkiin, osoitteistoon tai USB-asemaan.
- Asiakirjojen skannaus tulostimen kiintolevyn yleiseen kansioon ja niiden noutaminen käyttämällä verkkoselainta.

Lisätietoja skannauksesta on *Käyttöoppaan* luvussa *Skannaus*. Jos haluat lisätietoja osoitteistosta ja skannausmalleista, katso *System Administrator Guide (järjestelmänvalvojan käsikirja)*.



Aseta originaali.



Paina **Kaikki palvelut** ja valitse sitten **Sähköposti** skannatun kuvan lähettämiseksi sähköpostitse tai **Skannaus työnkulkuun** skannataksesi _PUBLIC-kansioon tai USB-asemaan. Valitse **Skannaus**, jos skannausmääränpää on tallennettu osoitteistoon tai suosikiksi.



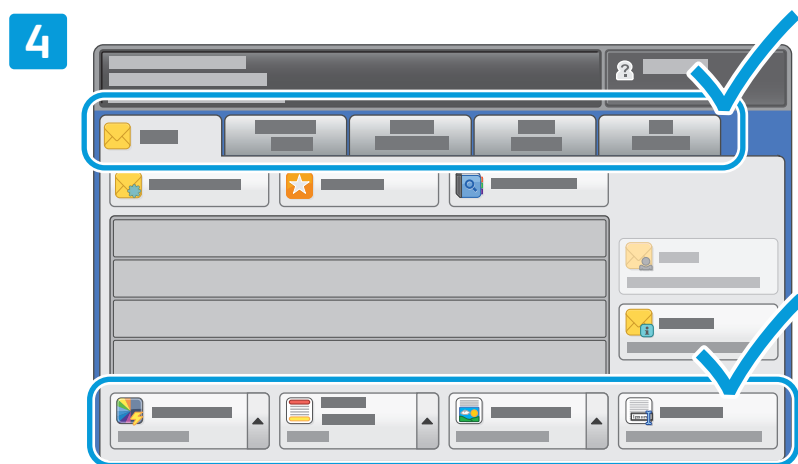
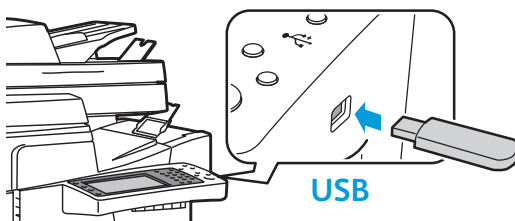


Sähköposti: valitse **Uusi vastaanottaja** ja kirjoita osoite näytön näppäimistöstä. Valitse **+Lisää** osoitteiden lisäämiseksi luetteloon ja valitse sitten **Sulje**.

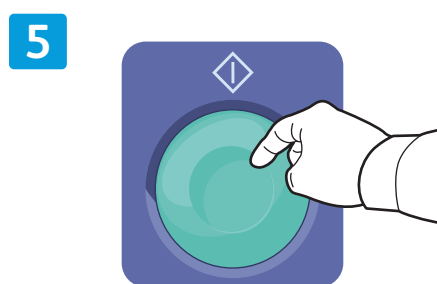
Lisää tallennettuja sähköpostiosoitteita joko osoitteistosta tai suosikeista.

Skannaus työnkulkuun: valitse **_PUBLIC** tai työnnä USB-muistitikku porttiin ja valitse **USB**.

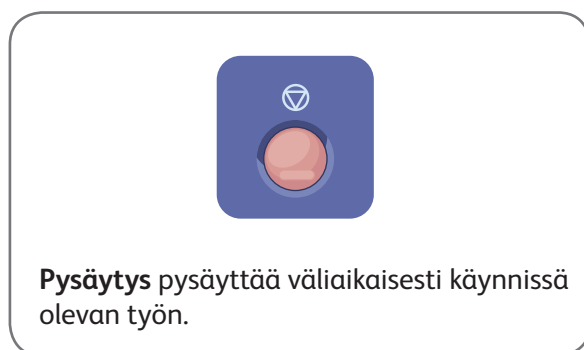
Skannaus: valitse **Suosikit** tai **Osoitteisto** lisätäksesi tallennettuja sähköpostiosoitteita.



Muuta asetuksia tarpeen mukaan.



Paina **Käynnistys**.



Skannaustiedostojen noutaminen

Skannatut tiedostot noudetaan _PUBLIC-kansiosta kopioimalla ne tulostimelta tietokoneeseen käyttämällä CentreWare Internet Services -sivustoa. CentreWare Internet Services -sivustolla voidaan myös asettaa henkilökohtaisia postilokeroita ja skannausmalleja. Lisätietoja on CentreWare Internet Services -sivuston Ohjeessa.

1

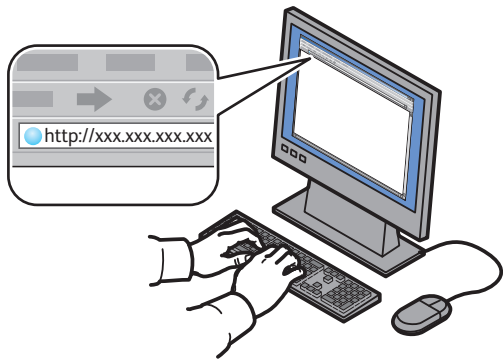


Tulostimen IP-osoite näkyy kosketusnäytössä.



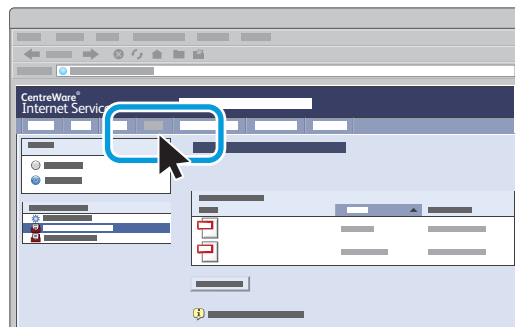
Jos IP-osoite ei näy kosketusnäytön vasemmassa yläkulmassa, paina **Koneen tila** ja tarkista tietokenttä.

2



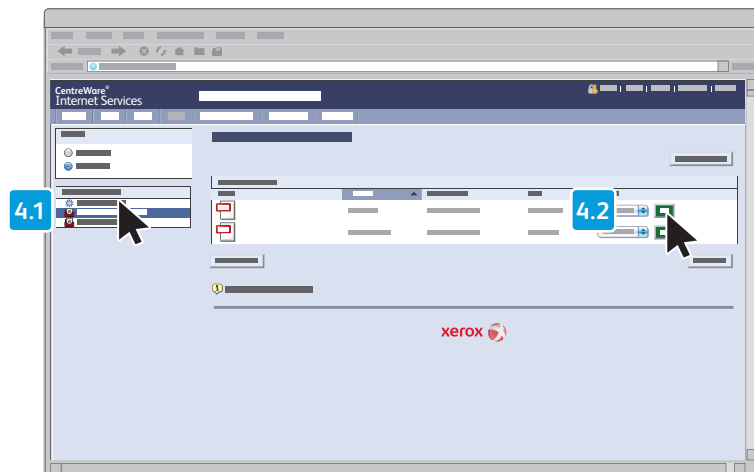
Anna tulostimen IP-osoite verkkoselaimeen ja paina **Enter** tai **Return**.

3



Napsauta **Skannaus**-välilehteä.

4



Valitse **Yleinen oletuskansio** ja valitse **Siirry työn lataamista varten**.



Napsauta **Päivitä näkymä** päivittääksesi luettelon.

Tallenna tiedosto tietokoneellesi valitsemalla **Lataa**.

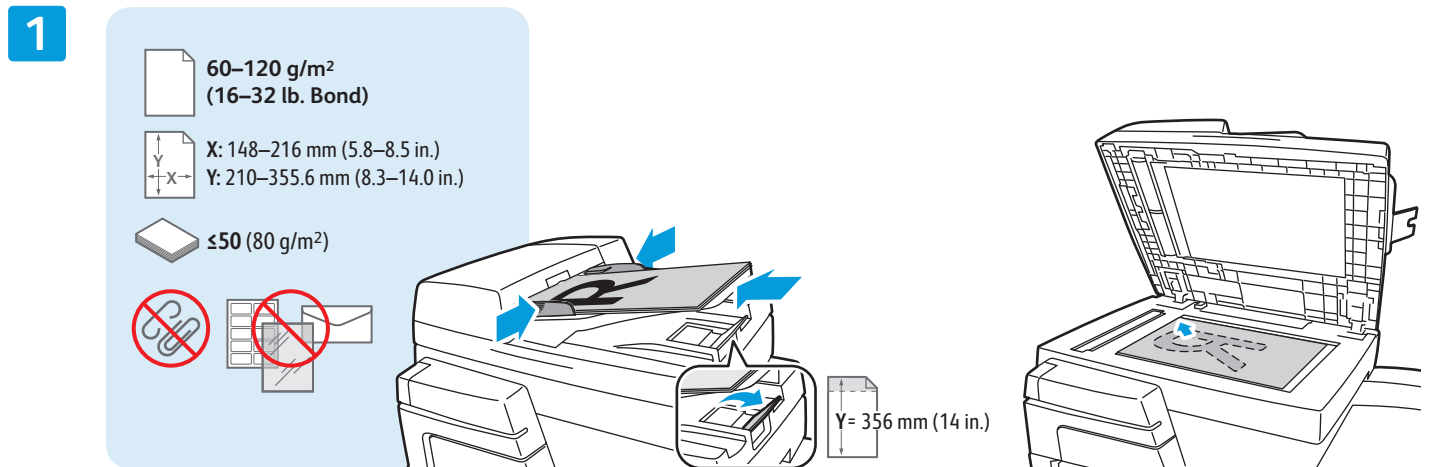
Tulosta tallennettu tiedosto uudelleen valitsemalla **Tulosta uudelleen**.

Poista tallennettu työ pysyvästi valitsemalla **Poista**.

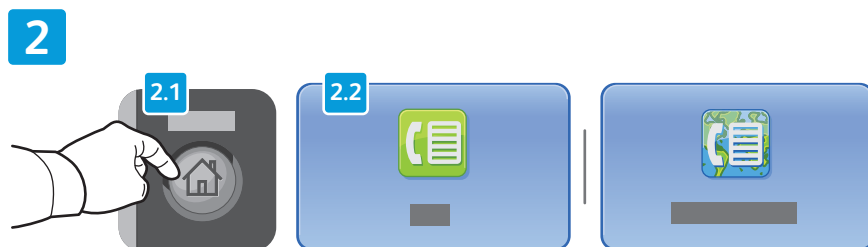
Faksin voi lähettää neljällä eri tavalla:

- **Paikallifaksi** skannaa asiakirjan ja lähettää sen suoraan toiseen faksilaitteeseen.
- **Palvelinfaksi** skannaa asiakirjan ja lähettää sen faksipalvelimeen, joka lähettää sen edelleen toiseen faksilaitteeseen.
- **Internet-faksi** skannaa asiakirjan ja lähettää sen sähköpostitse vastaanottajalle.
- **LAN-faksi** lähettää nykyisen tulostustyön faksina.

Lisätietoja on *Käyttöoppaan* luvussa *Faksaus*. Lisätietoja LAN-faksista on tulostinajuriohjelmistossa. Jos haluat lisätietoja faksiasetuksista, katso *System Administrator Guide (järjestelmänvalvojan käsikirja)*.



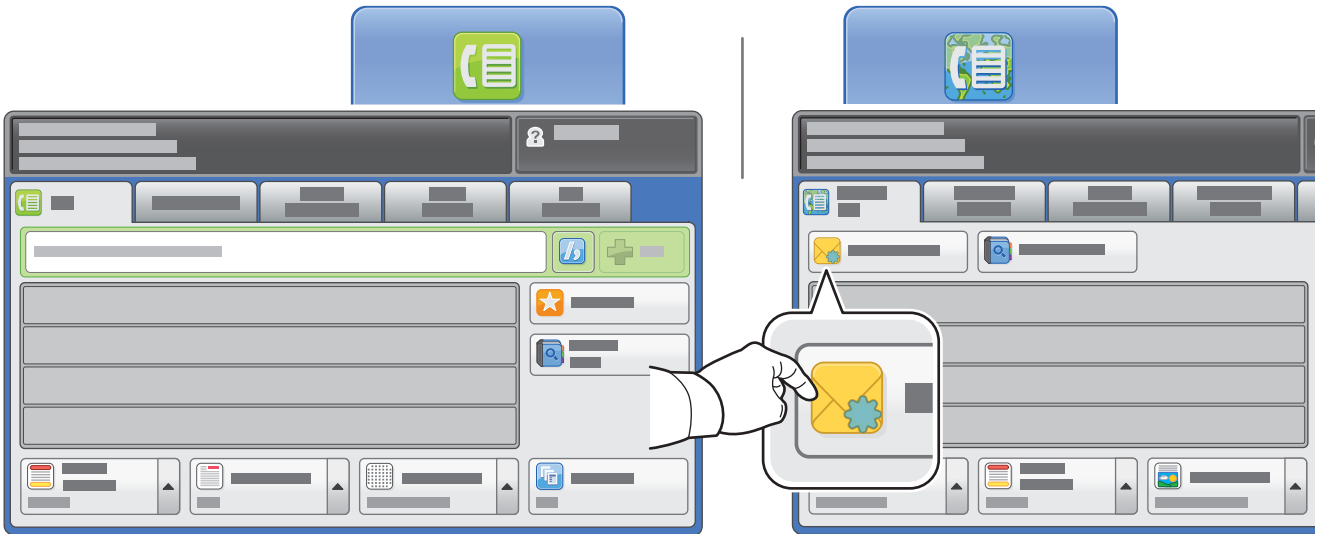
Aseta originaali.



Paina **Kaikki palvelut**, valitse sitten **Faksi**, **Palvelinfaksi** tai **Internet-faksi**.



3

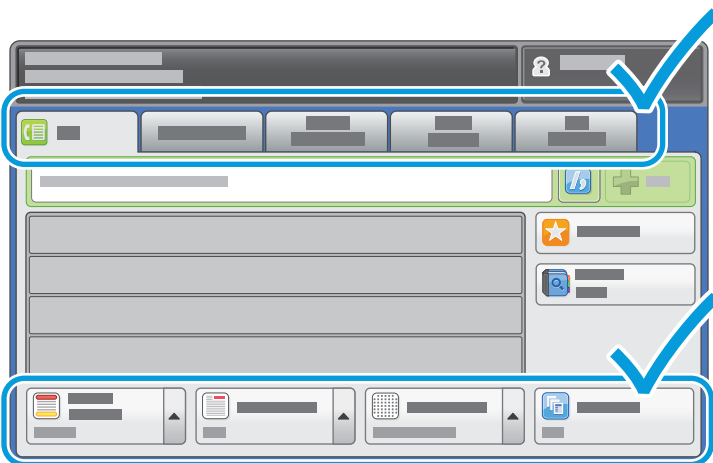


Kirjoita faksinumerot numeronäppäimistöstä. Voit kirjoittaa erikoismerkkejä valitsemalla **Erikoismerkit**. Voit lisätä muita numeroita valitsemalla **+Lisää**.

Anna Internet-faksin sähköpostiosoitteet valitsemalla **Uusi vastaanottaja** ja kirjoittamalla osoite näytön näppäimistöstä. Valitse **+Lisää** osoitteiden lisäämiseksi luetteloon ja valitse sitten **Sulje**.

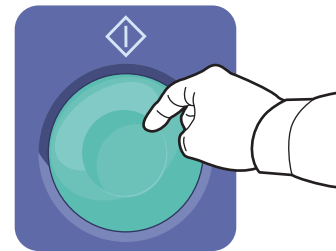
Lisää tallennettuja numeroita tai sähköpostiosoitteita osoitteistosta tai suosikeista.

4

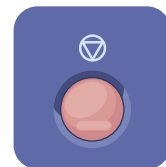


Muuta asetuksia tarpeen mukaan.

5



Paina **Käynnistys**.



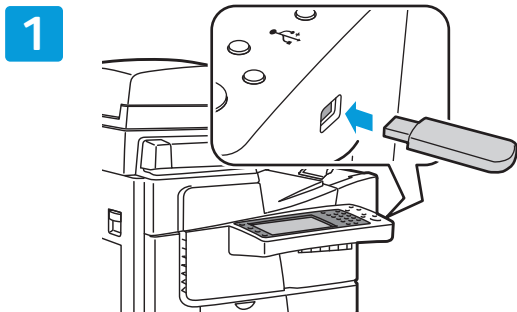
Pysäytys pysäyttää väliaikaisesti käynnissä olevan työn.

Xerox® ColorQube® 8700 / 8900

Tulostaminen USB-laitteesta



Voit tulostaa .pdf-, .tiff-, .ps- ja .xps-tiedostoja suoraan USB-muistitikulta. Lisätietoja on *Käyttöoppaan* luvussa *Tulostus*. Opas löytyy CD-levyltä *Software and Documentation (Ohjelmisto ja ohjeisto)* tai verkkosivustolta. Jos haluat tietoja tämän toiminnon asettamisesta, katso *System Administrator Guide (järjestelmänvalvojan käsikirja)*.



Aseta USB-muistitikki USB-porttiin.



Älä poista USB-muistitikkua tietojen lukemisen aikana. Tiedostot voivat vahingoittua.

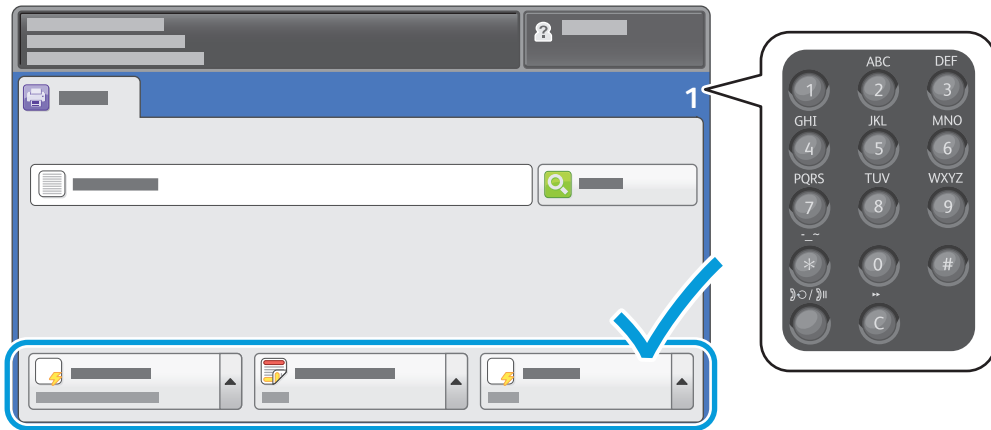


Paina **Kaikki palvelut** ja valitse **Tulostus**.



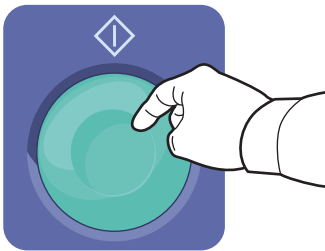
Valitse **USB-asema** ja sitten tiedosto tai kansio.

4

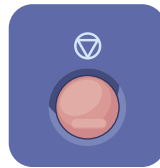


Kun olet valinnut tiedoston, valitse kopiomäärä ja halutut tulostusasetukset.

5



Paina **Käynnistys**.



Pysäytys pysäyttää väliaikaisesti käynnissä olevan työn. Jatka keskeytettyä työtä tai peruuta se näytön ohjeiden mukaan.



Välityö keskeyttää käynnissä olevan työn kiireisemmän työn ajaksi.