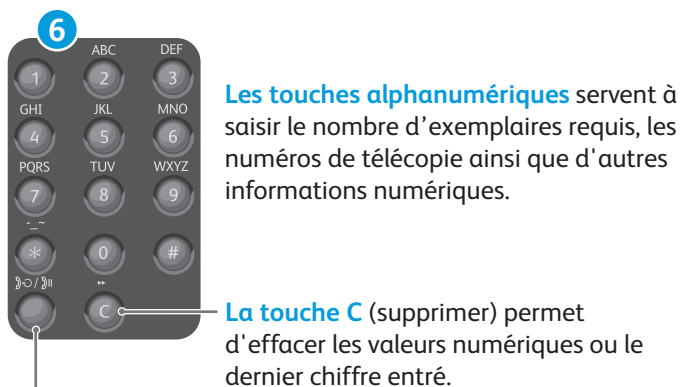
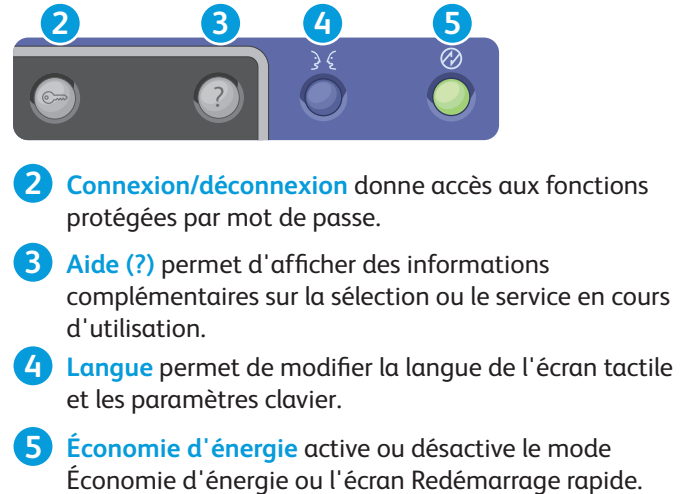
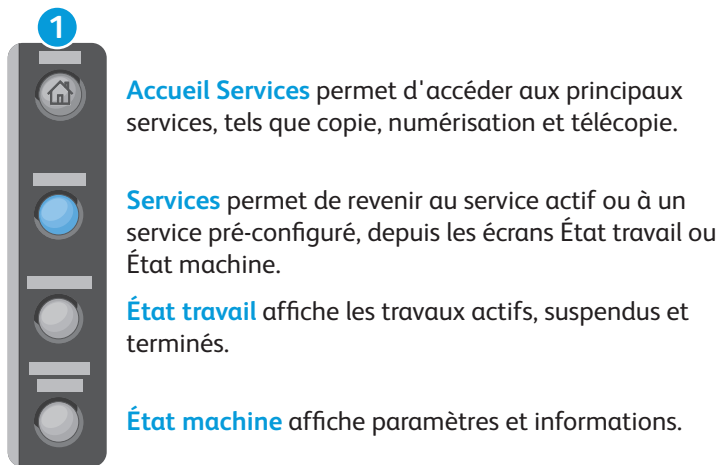
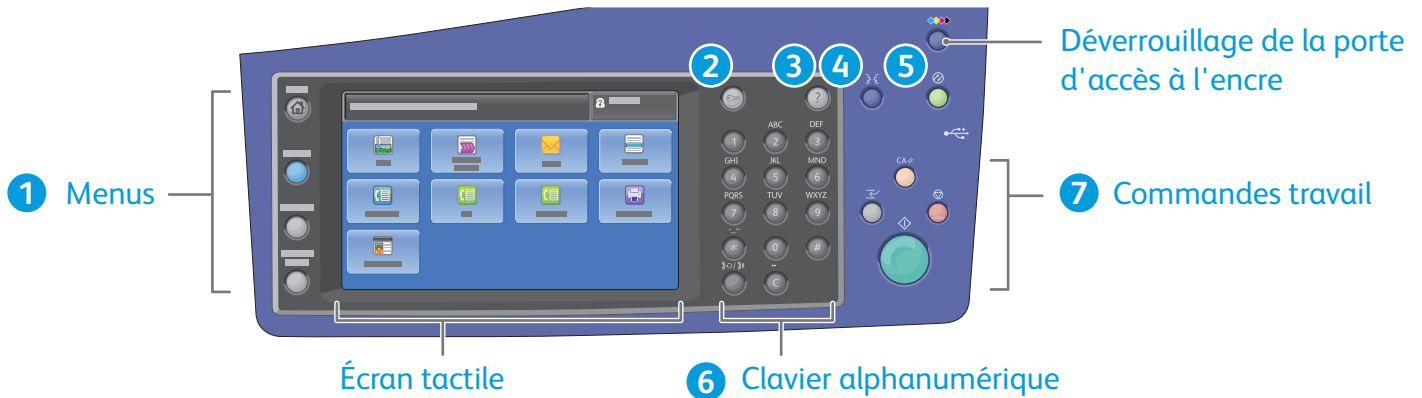
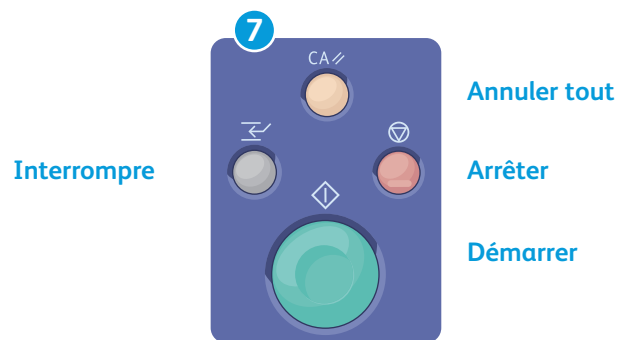


Les services proposés peuvent varier en fonction de la configuration de l'imprimante. Pour en savoir plus sur les services et les paramètres, reportez-vous au *Guide de l'utilisateur*.



Pause numérotation insère une pause dans un numéro de téléphone lors de l'envoi d'un fax.



Annuler tout permet d'effacer les paramètres précédemment sélectionnés ou modifiés pour le service en cours. Appuyez deux fois sur cette touche pour rétablir toutes les fonctions par défaut et supprimer les numérisations actuelles.

Démarrer lance le travail sélectionné.

Arrêter arrête temporairement le travail en cours. Suivez les instructions à l'écran pour annuler ou reprendre votre travail.

Interrompre permet d'interrompre le travail d'impression en cours pour en effectuer un autre plus urgent.

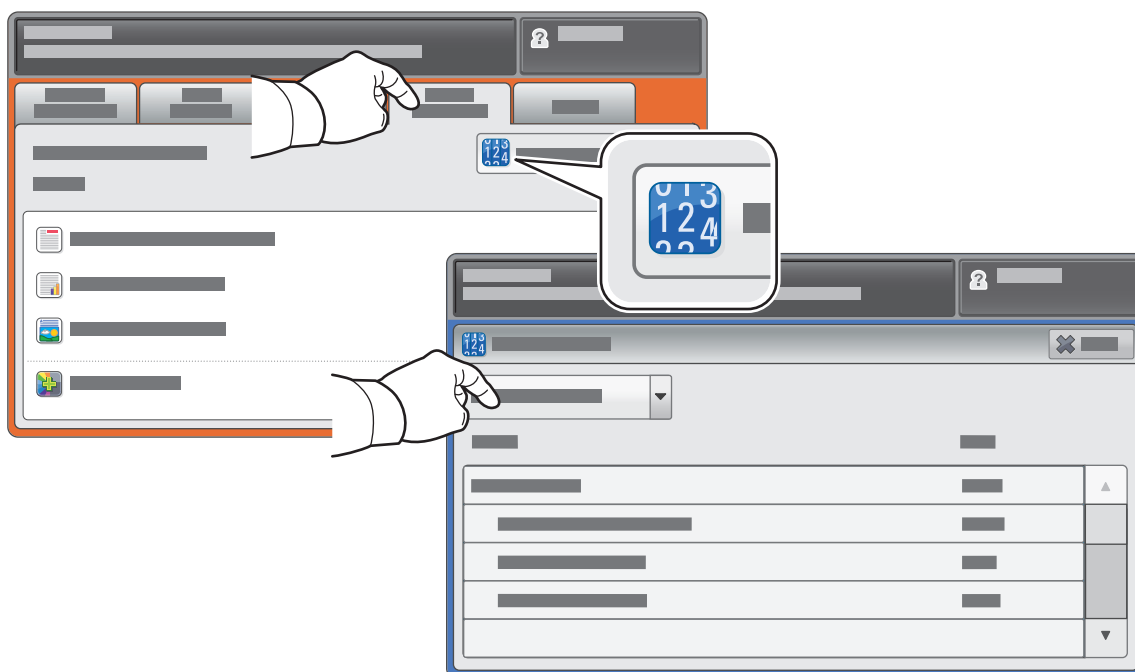
Le menu État machine permet d'accéder à l'état des consommables, à la configuration de l'imprimante et aux paramètres. Pour accéder à certains menus et paramètres, vous devez vous connecter en utilisant le nom et le mot de passe de l'administrateur.



Informations de facturation et d'utilisation

Dans le menu État machine, sélectionnez l'onglet **Informations de facturation** pour obtenir le décompte de base des impressions. Appuyez sur le bouton **Compteurs d'utilisation** pour afficher les informations d'utilisation détaillées. Le menu déroulant fournit un plus grand nombre de catégories de comptabilisation.

Reportez-vous au *Guide de l'utilisateur* pour obtenir une explication détaillée des niveaux de couleur 1-3.



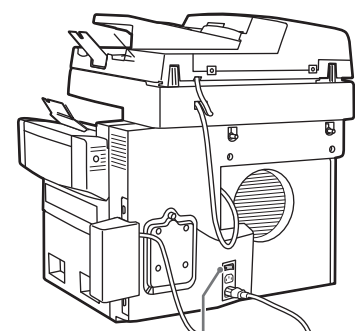
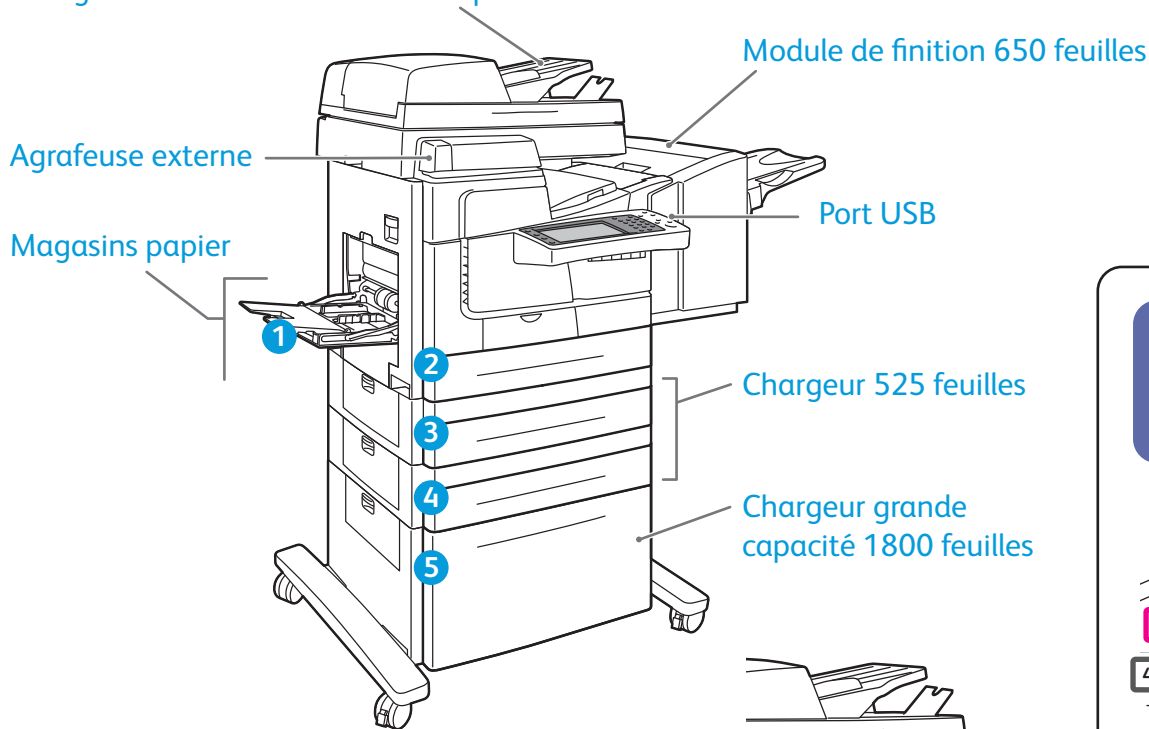
Xerox® ColorQube® 8700 / 8900

Présentation de l'imprimante



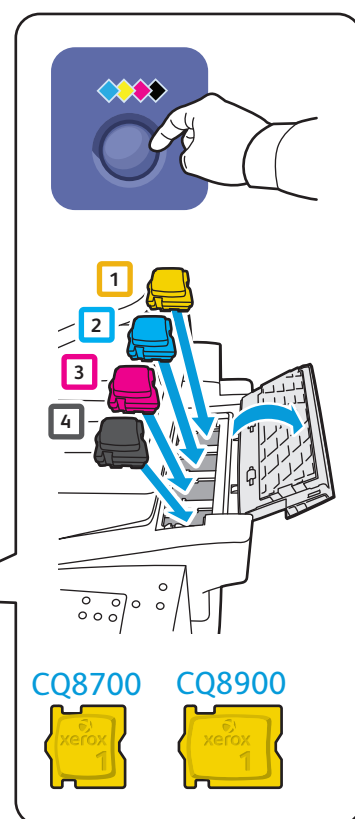
Votre imprimante peut être configurée avec des accessoires en option. Pour plus d'informations, reportez-vous au *Guide de l'utilisateur*.

Chargeur de documents automatique recto verso



Chargeur d'encre

Unité de nettoyage
Bac à déchets



CQ8700 CQ8900



Interrupteur



Pour économiser l'encre, maintenez l'imprimante allumée en permanence. Pour redémarrer l'imprimante avec la fonction Redémarrage rapide, appuyez deux fois sur le bouton **Économie d'énergie** afin de sortir de ce mode, si nécessaire. Sur l'écran tactile, sélectionnez **Redémarrage rapide**, puis **Redémarrer**. Si le processus de redémarrage ne commence pas dans un délai de 30 secondes, redémarrez l'imprimante à l'aide de l'interrupteur.

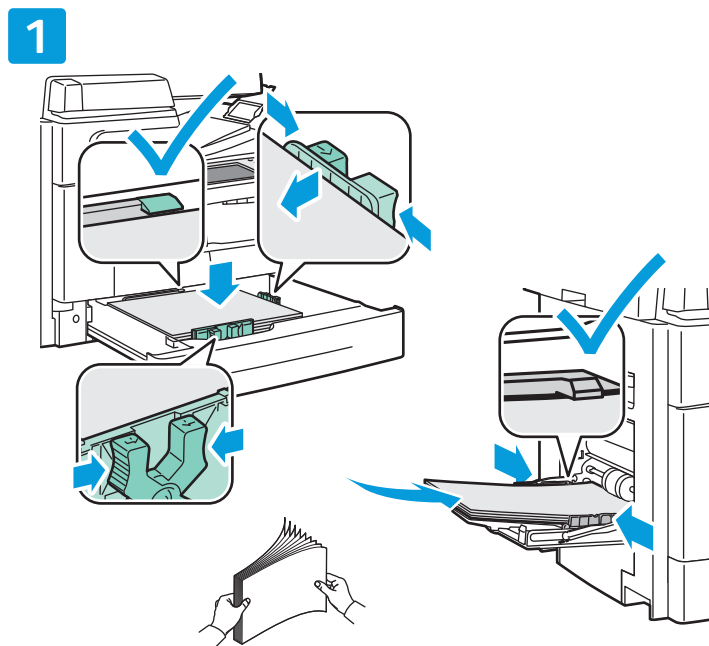
Pour obtenir la liste complète des supports pris en charge par l'imprimante, reportez-vous à la Recommended Media List (Liste des supports recommandés) sur le site :

www.xerox.com/paper (U.S./Canada)

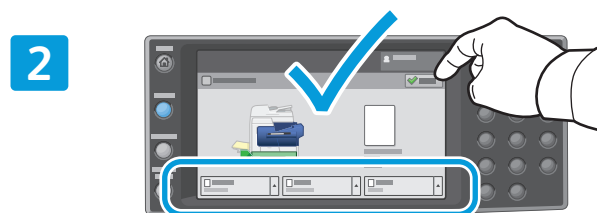
www.xerox.com/europaper

Pour en savoir plus sur les magasins et les supports, reportez-vous au *Guide de l'utilisateur*.

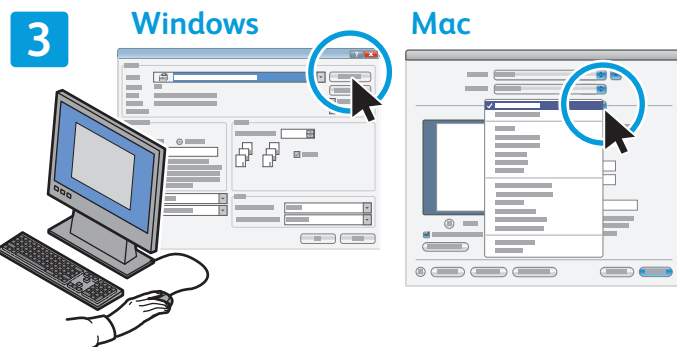
Chargement du papier



Pour obtenir les meilleurs résultats, ventilez les bords du papier. Réglez les guides en fonction du format de papier. Ne chargez pas de papier au-dessus de la ligne de remplissage maximal.

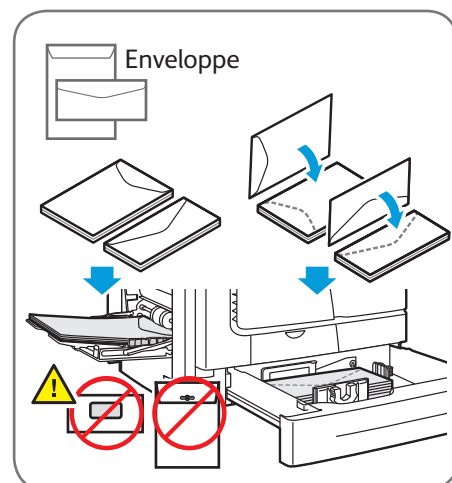
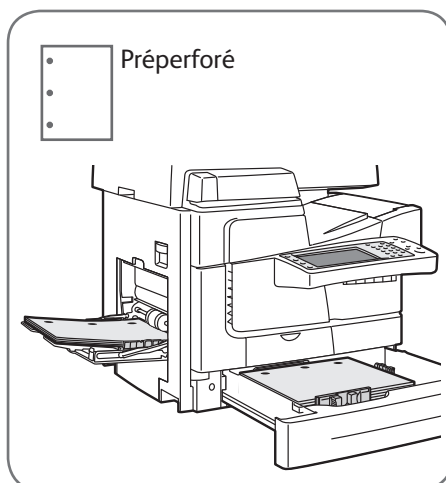
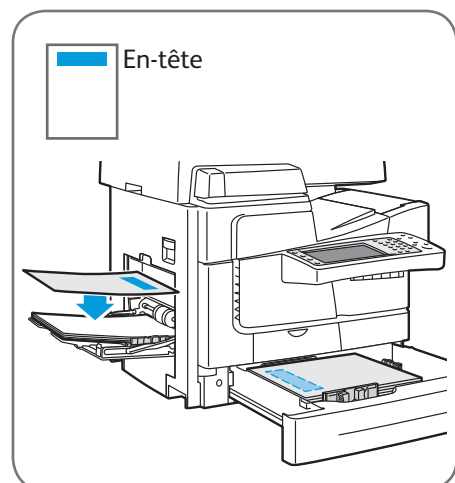


Confirmez ou changez les paramètres de format et de type de papier selon les besoins.

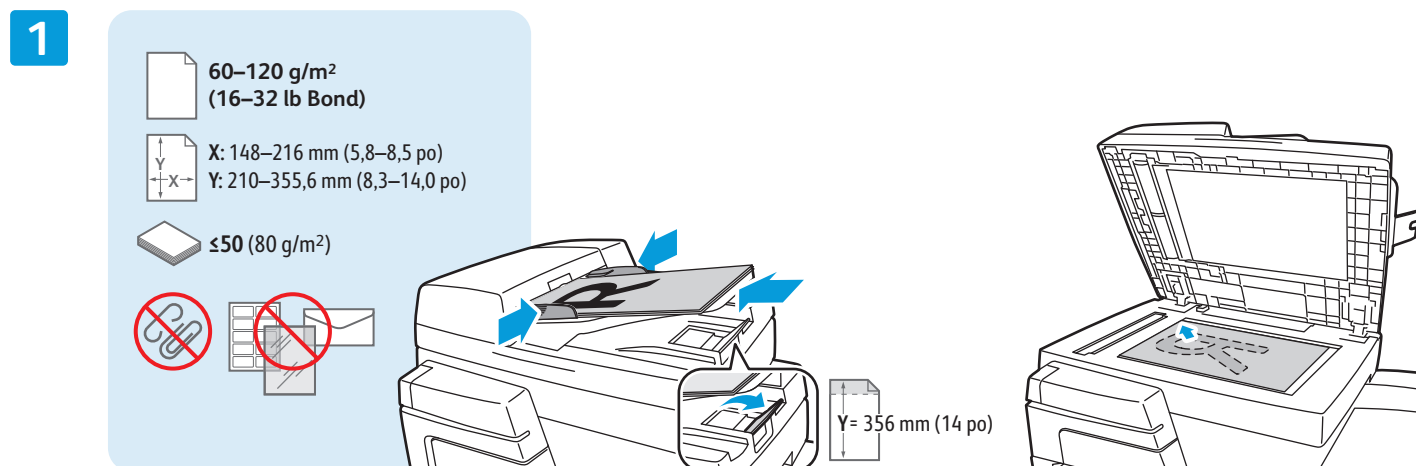


Lors de l'impression, sélectionnez les options requises dans le pilote d'imprimante.

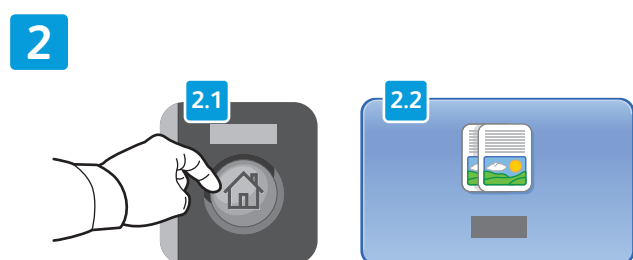
Orientation du papier



Pour en savoir plus, consultez le chapitre *Copie* dans le *Guide de l'utilisateur* en ligne ou sur le CD-ROM *Software and Documentation* (CD-ROM Logiciel et documentation).



Chargez l'original.

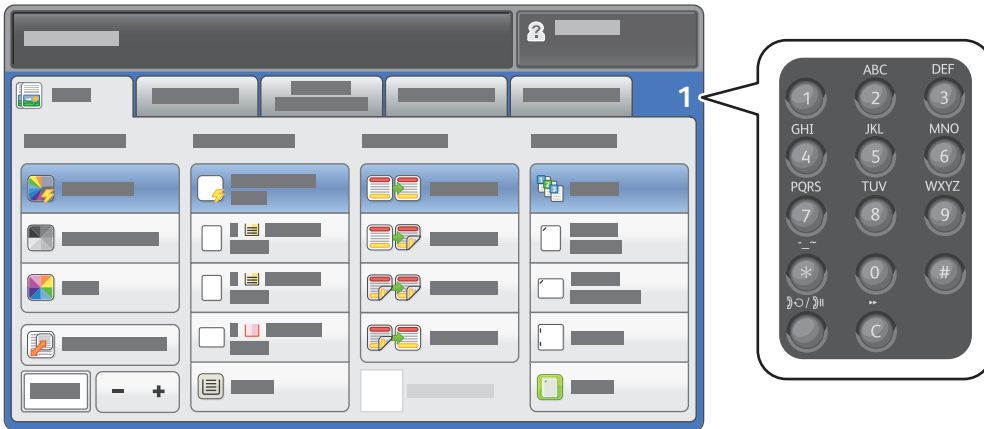


Appuyez sur la touche **Accueil Services**, puis sur **Copie**.



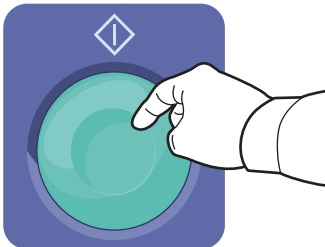
Annuler tout permet d'effacer tous les paramètres précédemment sélectionnés ou modifiés pour le service en cours.

3

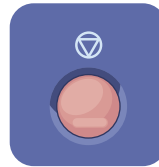


Réglez le nombre d'exemplaires et sélectionnez les paramètres de copie requis.

4



Appuyez sur **Démarrer**.



Arrêter arrête temporairement le travail en cours. Suivez le message à l'écran pour annuler ou reprendre votre travail.



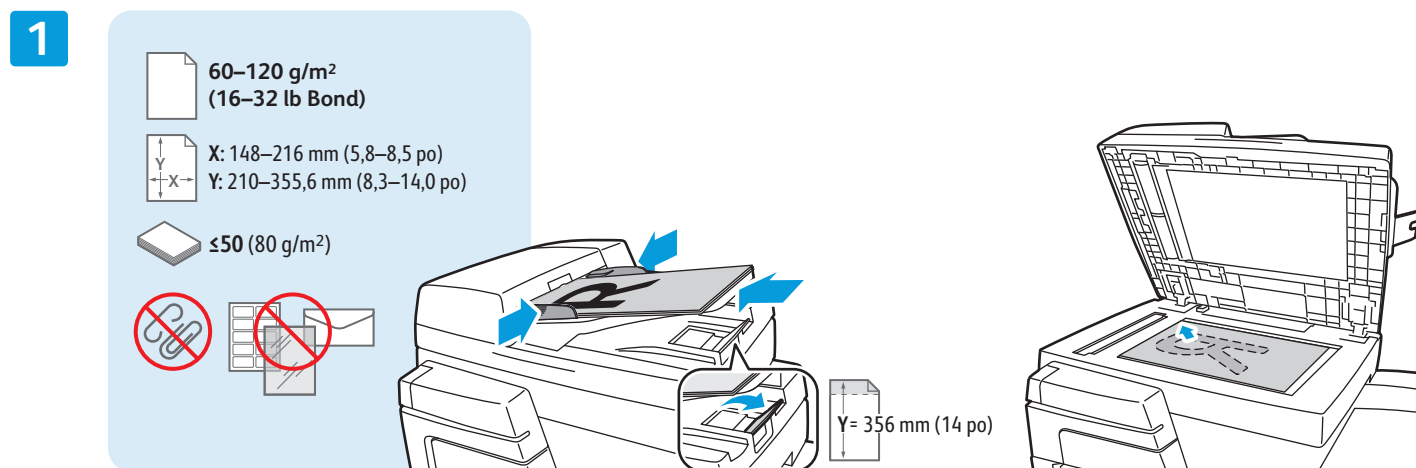
Interrompre permet d'interrompre le travail d'impression en cours pour en effectuer un autre plus urgent.

L'imprimante est généralement connectée à un réseau et non à un ordinateur unique. C'est donc sur l'imprimante que vous devez sélectionner la destination de l'image numérisée.

Ce guide couvre les techniques utilisées pour numériser des documents sans préparer de configurations particulières :

- Numérisation de documents vers une adresse électronique.
- Numérisation vers un favori, des entrées du carnet d'adresses ou un lecteur Flash USB.
- Numérisation des documents vers le dossier public sur le disque dur de l'imprimante et récupération de ces documents à l'aide de votre navigateur Web.

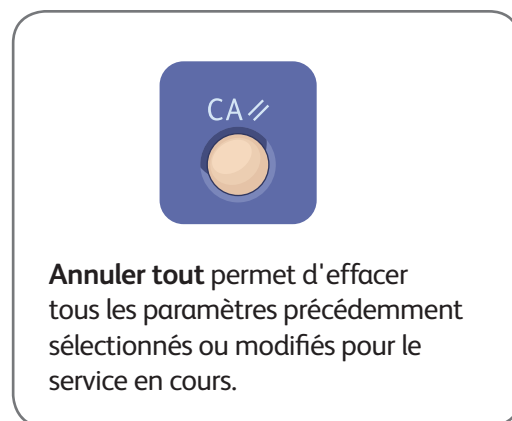
Pour plus d'informations et de configurations de numérisation, reportez-vous au chapitre *Numérisation* dans le *Guide de l'utilisateur*. Pour plus d'informations sur le carnet d'adresses et la configuration du modèle de flux de travail, reportez-vous au *Guide de l'administrateur système*.

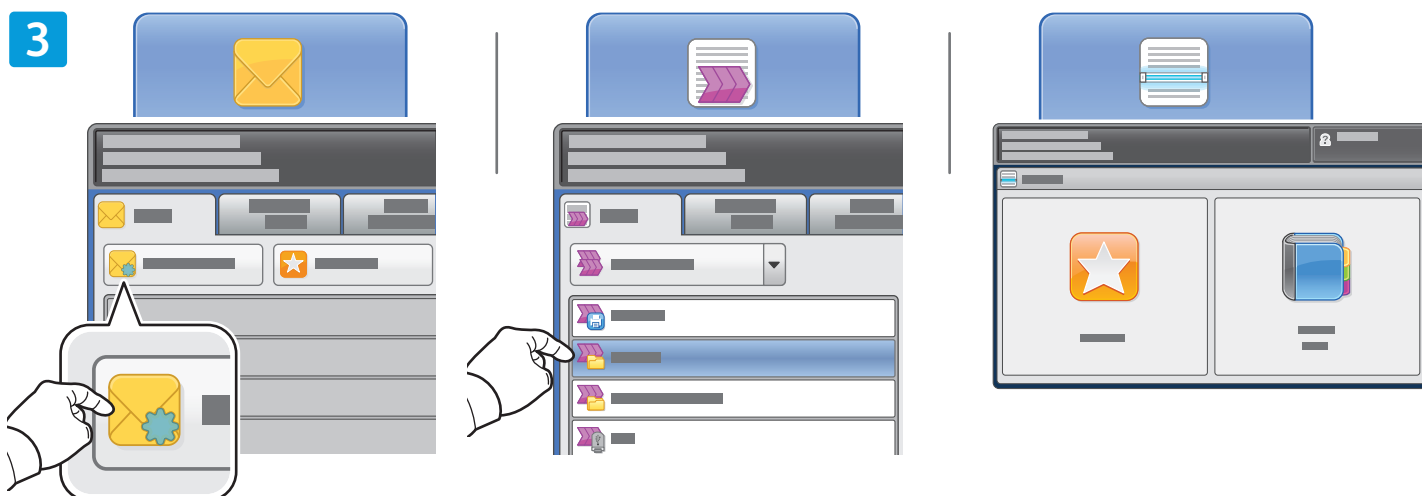


Chargez l'original.



Appuyez sur **Accueil Services**, puis sur **Courriel**, pour envoyer votre numérisation, ou sur **Numérisation flux de travail** pour numériser vers le dossier **_PUBLIC** ou un lecteur Flash USB. Appuyez sur **Numérisation** si votre destination de numérisation se trouve dans le carnet d'adresses ou est enregistrée parmi les favoris.

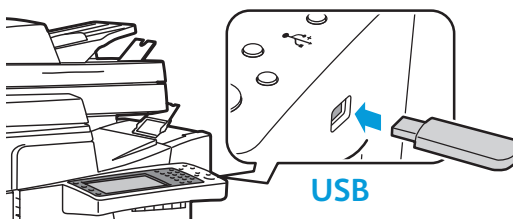




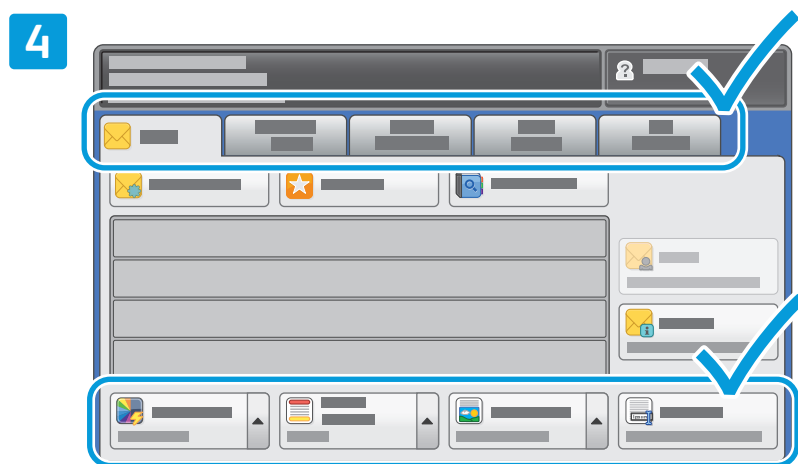
Pour le courrier électronique, appuyez sur **Nouveau destinataire**, puis saisissez l'adresse au moyen du clavier de l'écran tactile. Sélectionnez **Ajouter** pour ajouter l'adresse à la liste puis appuyez sur **Fermer**

Mettez les adresses électroniques mémorisées dans le carnet d'adresses ou les Favoris.

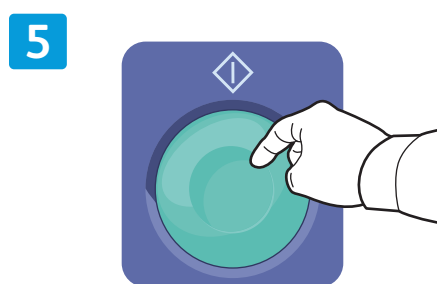
Pour la Numérisation flux de travail, appuyez sur **_PUBLIC**, ou insérez votre lecteur Flash USB avant d'appuyer sur **USB**.



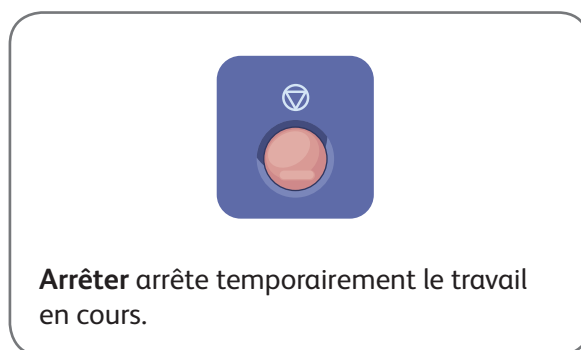
Pour Numérisation, appuyez sur **Favoris** ou **Carnet d'adresses** pour entrer les adresses électroniques mémorisées.



Modifiez les paramètres selon vos besoins.



Appuyez sur **Démarrer**.



Récupération des fichiers de numérisation

Pour récupérer les images numérisées qui se trouvent dans le dossier `_PUBLIC`, utilisez les Services Internet CentreWare pour copier les fichiers numérisés depuis l'imprimante vers l'ordinateur. Vous pouvez aussi faire appel aux Services Internet CentreWare pour configurer des boîtes à lettres personnelles et des modèles de numérisation de flux de travail. Pour plus d'informations, reportez-vous à l'aide des Services Internet CentreWare.

1

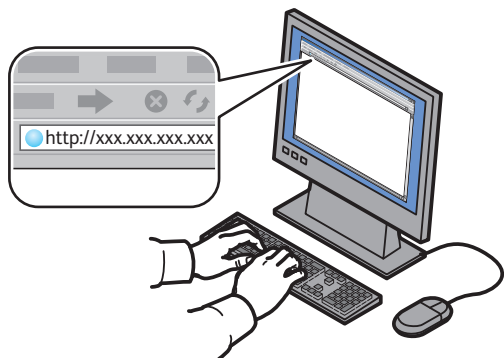


Prenez note de l'adresse IP de l'imprimante indiquée sur l'écran tactile.



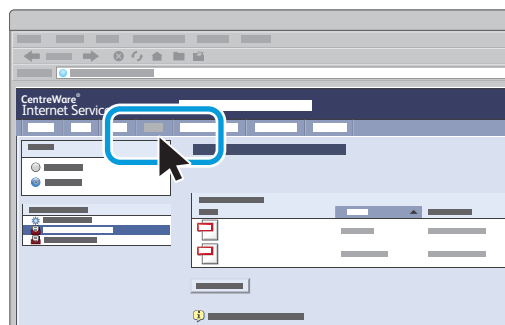
Si l'adresse IP n'apparaît pas dans le coin supérieur gauche de l'écran tactile, appuyez sur **État machine** et vérifiez le champ d'informations.

2



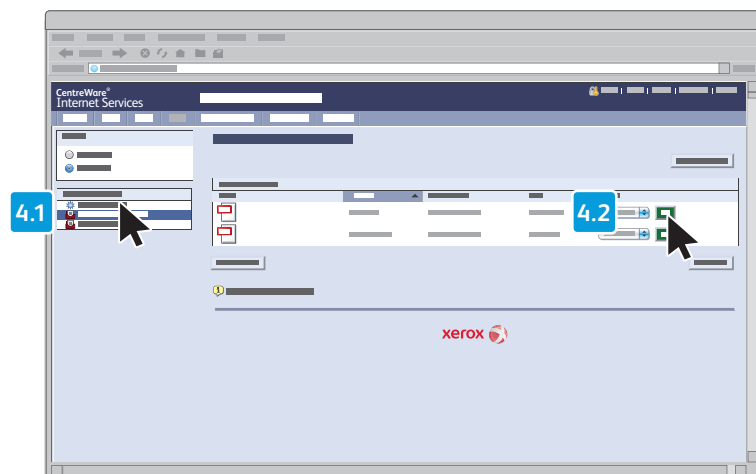
Entrez l'adresse IP de l'imprimante dans un navigateur Web, puis appuyez sur **Entrer** ou **Retour**.

3

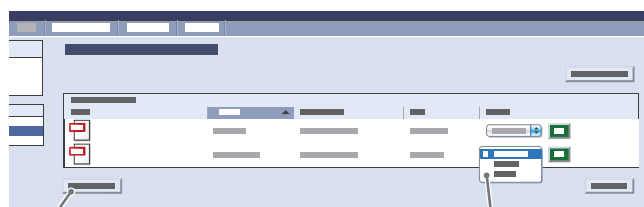


Cliquez sur l'onglet **Numérisation**.

4



Sélectionnez le **Dossier public par défaut**, puis cliquez sur **Lancer** pour télécharger le document numérisé.



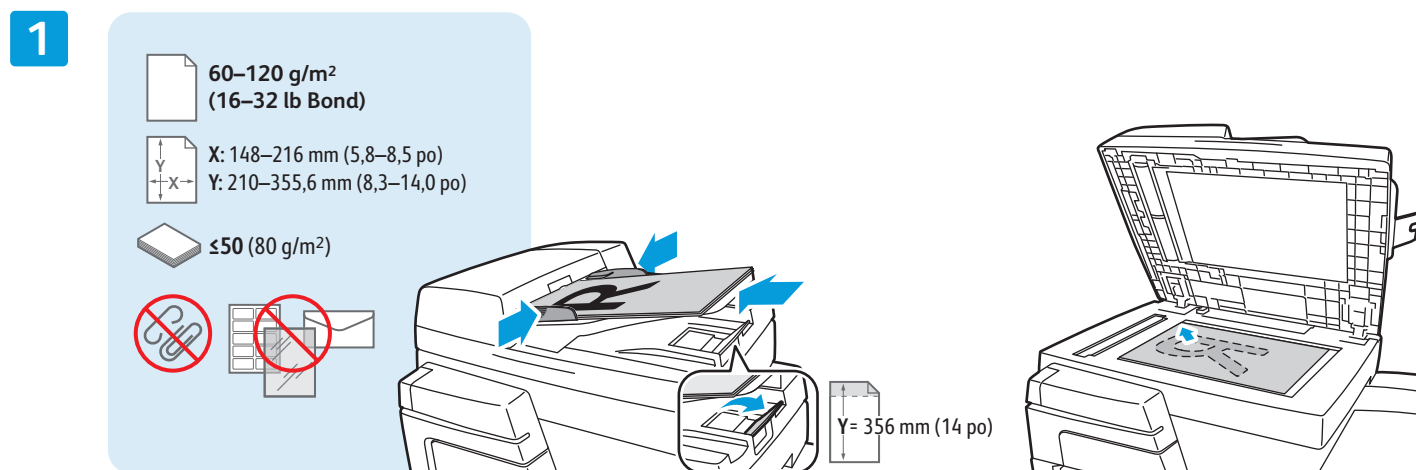
Cliquez sur **Actualiser** pour actualiser la liste.

Sélectionnez **Télécharger** pour enregistrer le fichier sur votre ordinateur.
Sélectionnez **Réimprimer** pour imprimer à nouveau le fichier mémorisé.
Sélectionnez **Supprimer** pour supprimer définitivement le travail mémorisé.

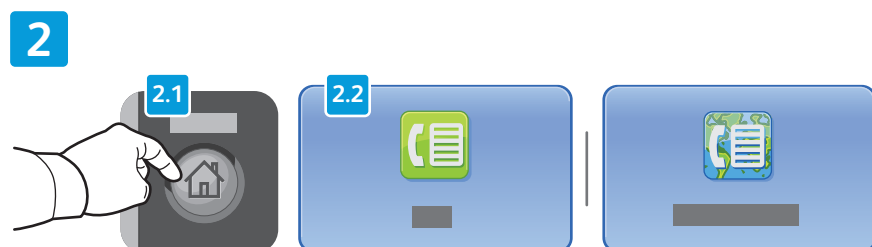
Vous pouvez envoyer un fax de quatre façons différentes :

- **Fax local** permet de numériser les documents et de les envoyer directement à un télécopieur.
- **Fax serveur** permet de numériser les documents et de les envoyer à un serveur fax, qui transmet le document vers un télécopieur.
- **Fax Internet** permet de numériser les documents et de les envoyer par courrier électronique à un destinataire.
- **Fax LAN** permet d'envoyer le travail d'impression en cours en tant que fax.

Pour en savoir plus, reportez-vous au chapitre *Télécopie*, dans le *Guide de l'utilisateur*. Pour plus d'informations sur le service Fax LAN, reportez-vous au logiciel du pilote d'imprimante. Pour plus d'informations sur la configuration et les paramètres avancés de télécopie, reportez-vous au *Guide de l'administrateur système*.



Chargez l'original.

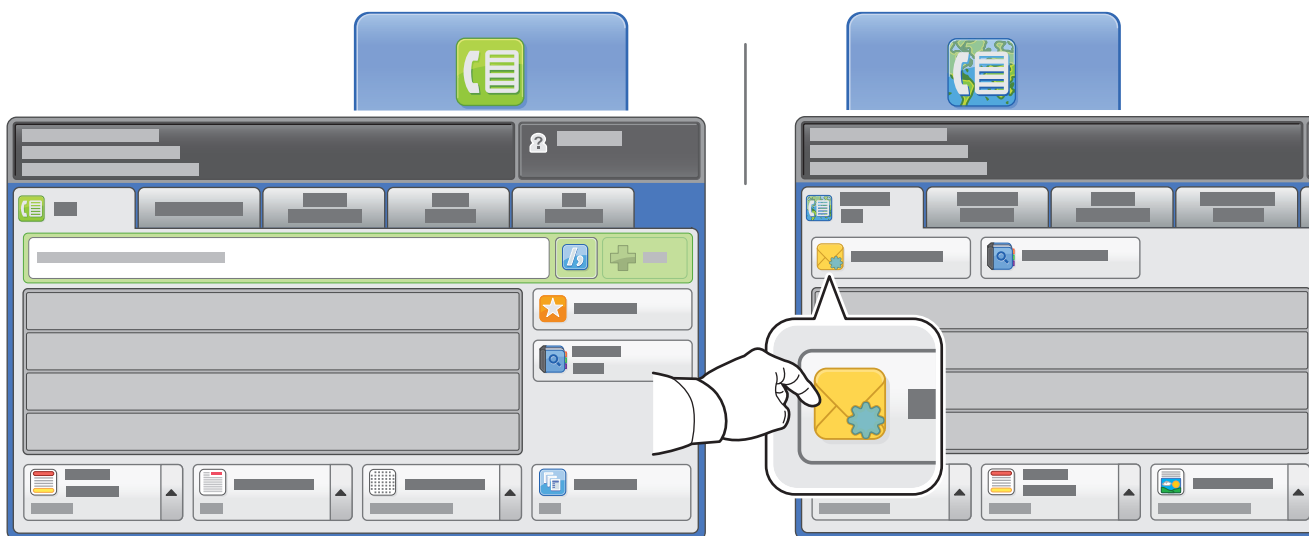


Appuyez sur la touche **Accueil Services**, puis sur **Fax**, **Fax serveur**, ou **Fax Internet**.



Annuler tout permet d'effacer tous les paramètres précédemment sélectionnés ou modifiés pour le service en cours.

3

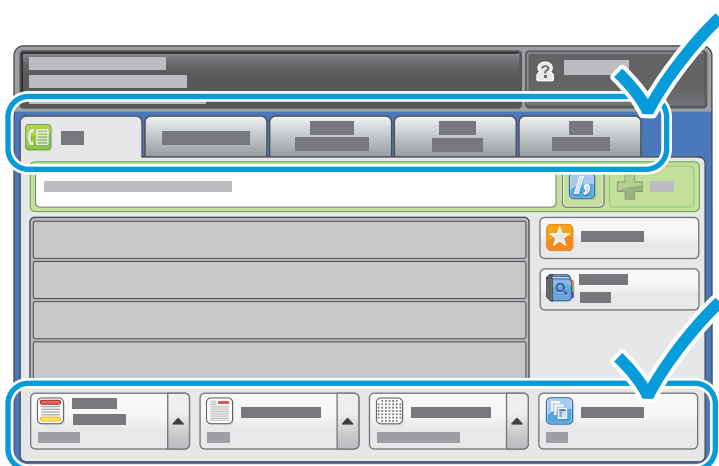


Utilisez le clavier alphanumérique pour entrer des numéros de télécopie. Appuyez sur **Caractères de composition** pour insérer des caractères spéciaux. Appuyez sur **Ajouter** pour ajouter de nouveaux numéros.

Pour entrer l'adresse électronique d'un Fax Internet, appuyez sur **Nouveau destinataire**, puis saisissez l'adresse au moyen du clavier de l'écran tactile. Sélectionnez **Ajouter** pour ajouter des adresses à la liste puis, appuyez sur **Fermer**

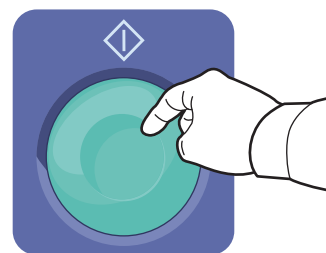
Utilisez le carnet d'adresses ou les Favoris pour entrer des numéros et des adresses électroniques mémorisés.

4

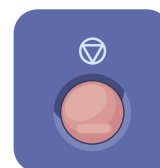


Modifiez les paramètres selon vos besoins.

5



Appuyez sur **Démarrer**.



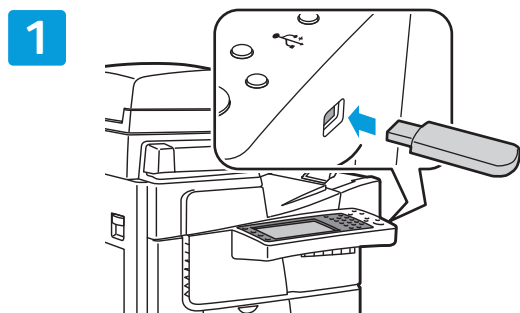
Arrêter arrête temporairement le travail en cours.

Xerox® ColorQube® 8700 / 8900

Impression depuis un lecteur USB



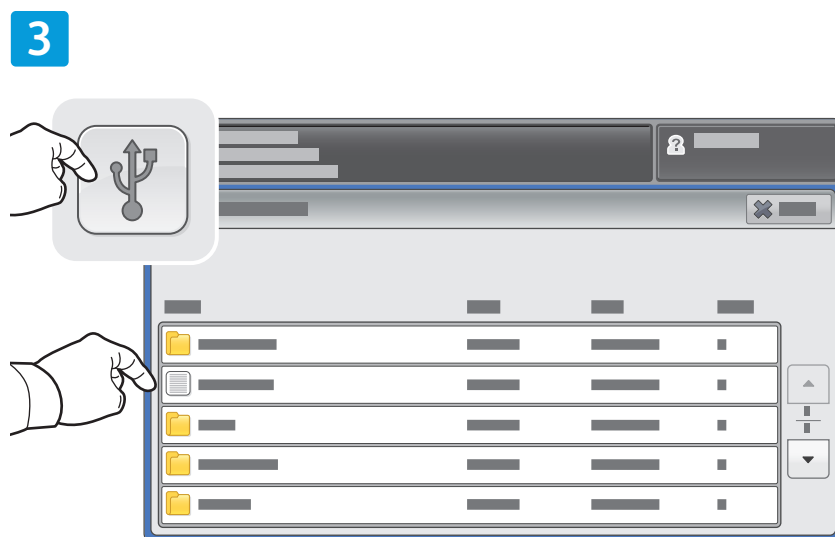
Vous pouvez imprimer des fichiers .pdf, .tiff, .ps et .xps directement depuis un lecteur Flash USB. Pour en savoir plus, consultez le chapitre *Impression* dans le *Guide de l'utilisateur* en ligne ou sur le CD-ROM *Software and Documentation* (CD-ROM Logiciel et documentation). Pour configurer cette fonction, reportez-vous au *Guide de l'administrateur système*.



Insérez le lecteur Flash USB dans le port USB.

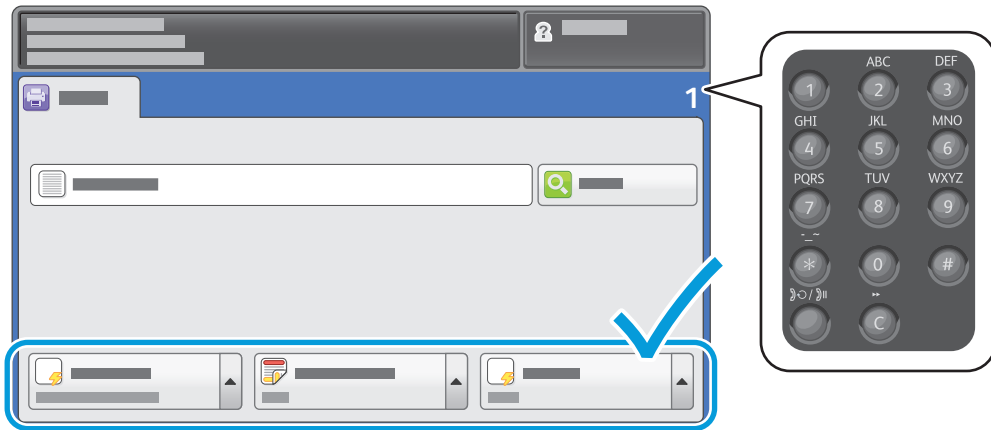


Appuyez sur la touche **Accueil Services**, puis sur **Imprimer depuis**.



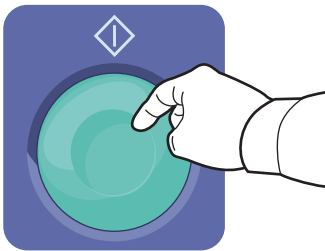
Appuyez sur **lecteur USB**, puis sélectionnez un fichier ou un dossier.

4

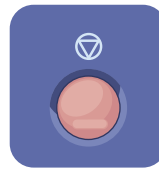


Une fois votre fichier sélectionné, ajustez la quantité et sélectionnez les paramètres d'impression requis.

5



Appuyez sur **Démarrer**.



Arrêter arrête temporairement le travail en cours. Suivez le message à l'écran pour annuler ou reprendre votre travail.



Interrompre permet d'interrompre le travail d'impression en cours pour en effectuer un autre plus urgent.