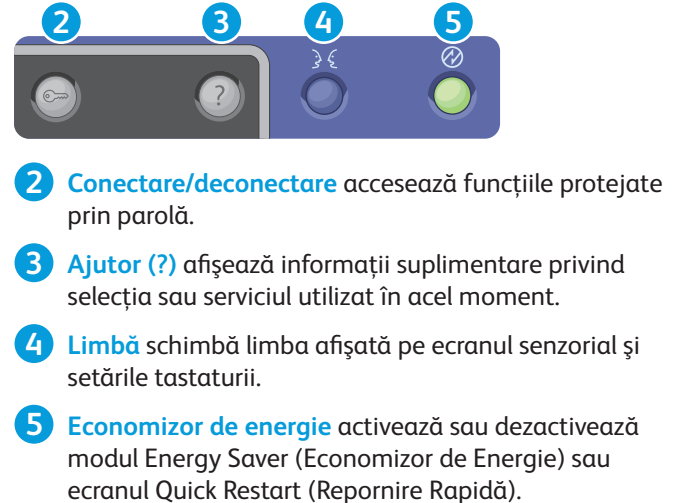
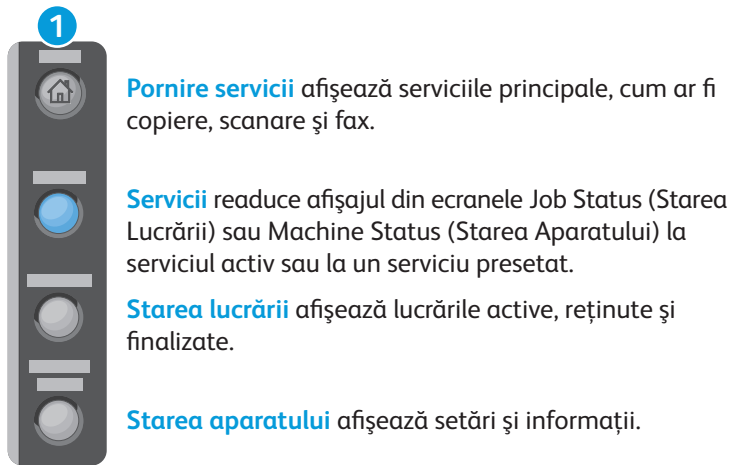
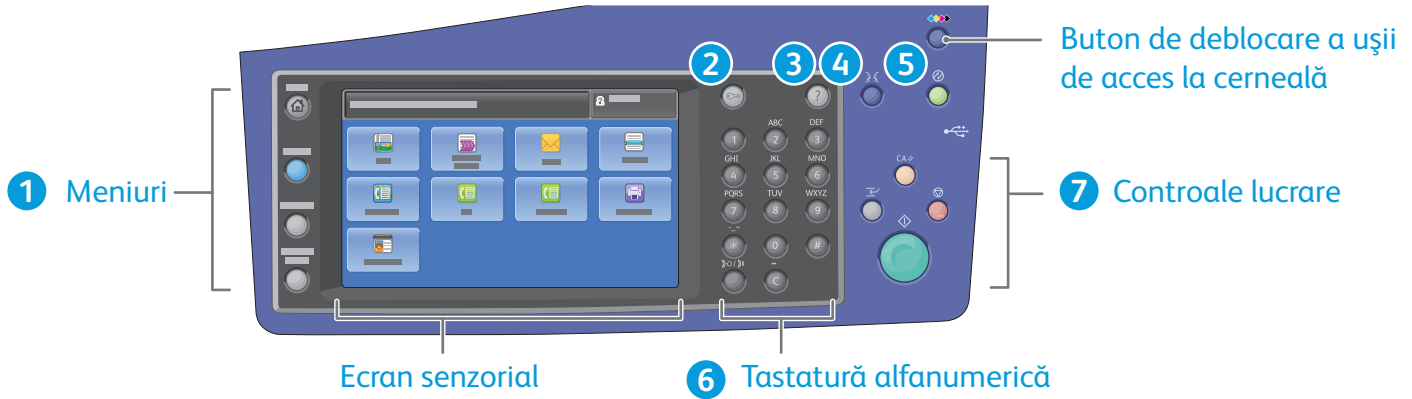


Serviciile disponibile pot fi diferite în funcție de configurația imprimantei. Pentru detalii despre servicii și setări, consultați *User Guide* (Ghid de utilizare).



**Pauză de formare** inserează o pauză în numărul de telefon la transmiterea unui fax.



**Șterge tot** anulează setările anterioare și setările modificate pentru serviciul curent. Apăsăți de două ori pentru a reseta toate valorile implicite și pentru a șterge scanările existente.

**Start** pornește lucrarea selectată.

**Stop** oprește temporar lucrarea curentă. Urmăți instrucțiunile afișate pe ecran pentru a anula sau a relua lucrarea.

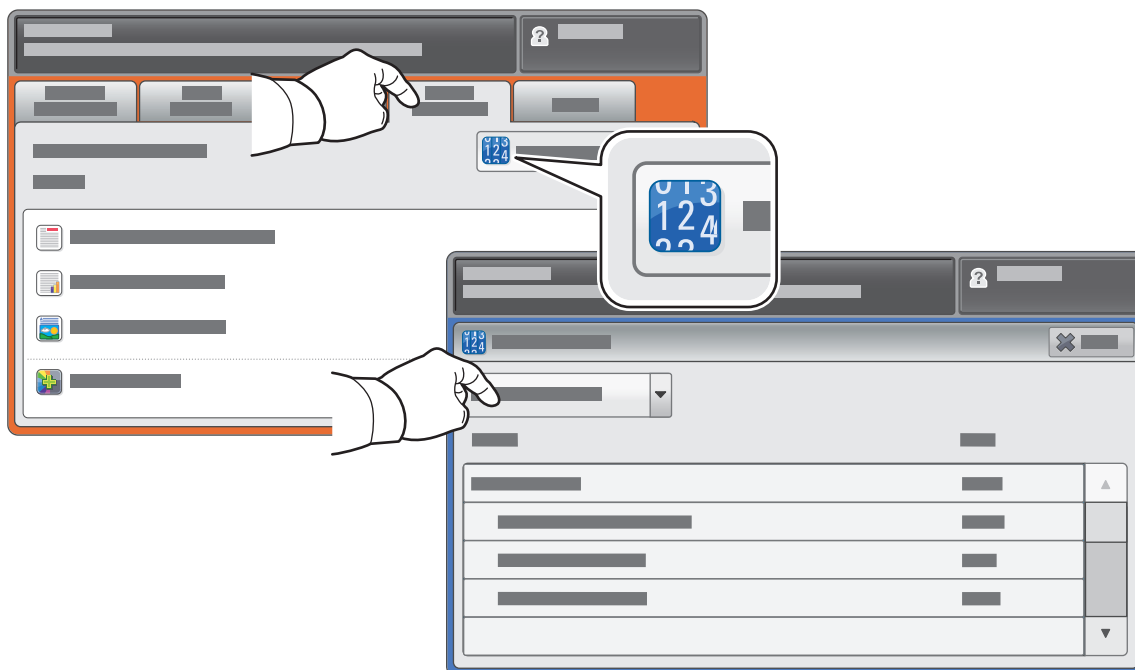
**Înterupere imprimare** întrerupe lucrarea de imprimare curentă și execută lucrarea mai urgentă.

Meniul Machine Status (Starea Aparatului) furnizează accesul la starea consumabilelor, informații despre imprimantă și setări. Pentru unele meniuri și setări este necesară conectarea cu numele și parola de administrator.



## Informații despre facturare și utilizare

În meniul Machine Status (Starea Aparatului), atingeți fila **Billing Information** (Informații Facturare) pentru a vedea numărul general de imprimări. Atingeți butonul **Usage Counters** (Contoare de Utilizare) pentru a vedea contoarele detaliate de utilizare. În meniul derulant sunt disponibile mai multe categorii de contoare. Consultați documentul *User Guide* (Ghid de utilizare) pentru o explicație detaliată privind nivelurile color 1–3.



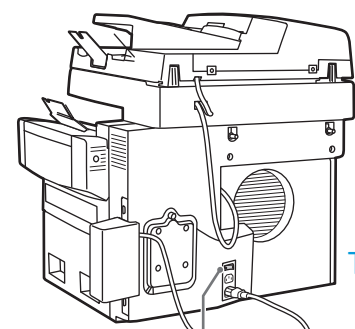
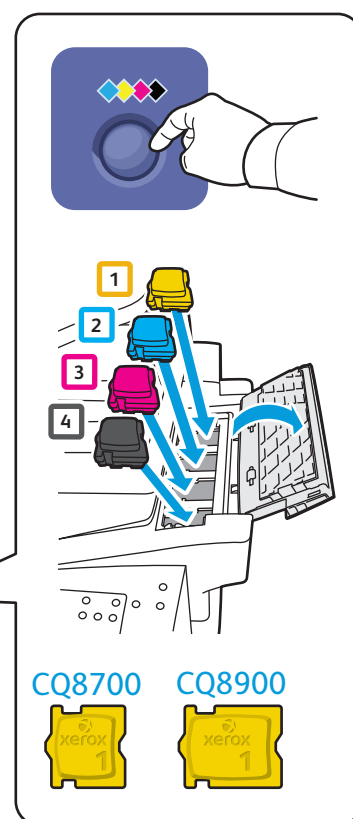
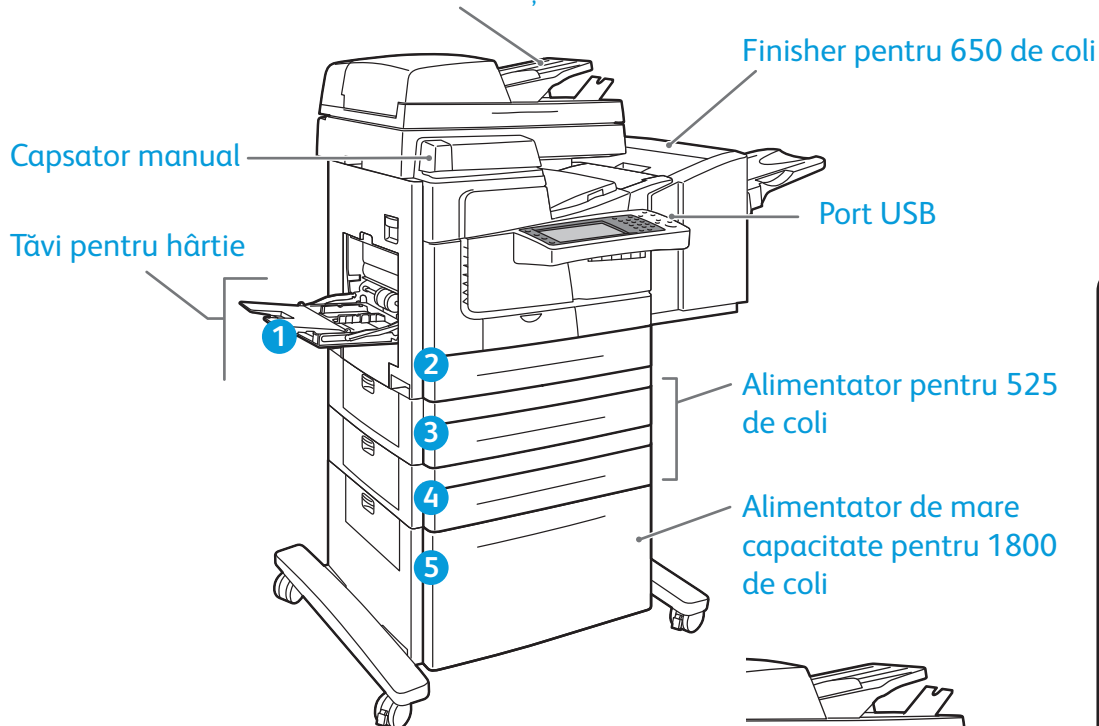
# Xerox® ColorQube® 8700 / 8900

## Prezentarea imprimantei



Accesoriiile opționale pot reprezenta o parte a configurației imprimantei. Pentru detalii, consultați *User Guide* (Ghid de utilizare).

### Alimentator automat de documente față-verso



Încărcător de cerneală

Unitate de curățare  
Tavă de cerneală reziduală

Comutator de pornire/oprire



Pentru a economisi cerneala, lăsați imprimanta pornită tot timpul. Pentru repornire utilizând opțiunea Quick Restart (Repornire Rapidă), apăsați butonul **Economizor de energie** pentru a reactiva imprimanta dacă este necesar, apoi apăsați-l din nou. Atingeți **Quick Restart** (Repornire Rapidă) pe ecranul senzorial, apoi atingeți **Restart** (Repornire). Dacă procesul nu începe în decurs de 30 de secunde, reporniți utilizând comutatorul de pornire/oprire.

## Utilizarea hârtiei

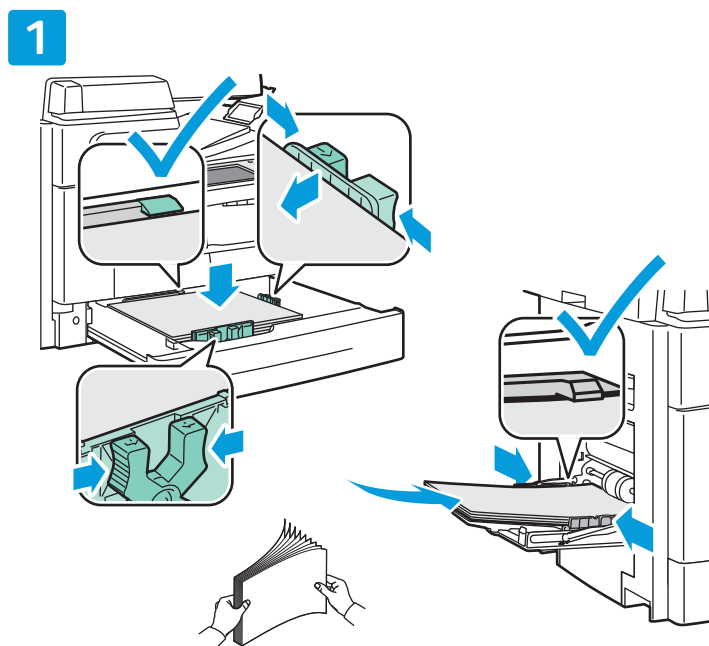
Pentru lista completă a tipurilor de hârtie adecvate pentru imprimanta dumneavoastră, consultați Recommended Media List (Listă de suporturi de imprimare/copiere recomandate) la:

[www.xerox.com/paper](http://www.xerox.com/paper) (SUA/Canada)

[www.xerox.com/europaper](http://www.xerox.com/europaper)

Pentru detalii privind tăvile și hârtia, consultați *User Guide* (Ghid de utilizare).

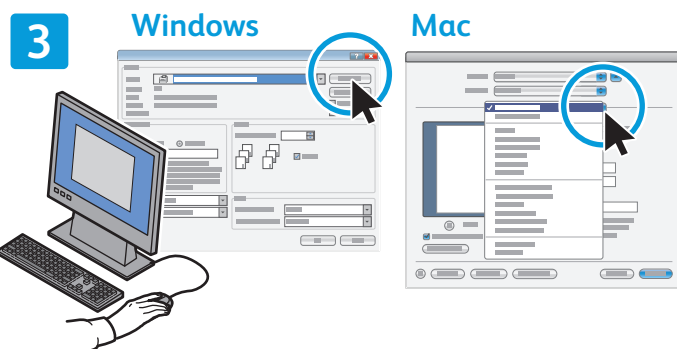
## Încărcarea hârtiei



Pentru a obține rezultate optime, filați marginile hârtiei. Reglați ghidajele astfel încât să se potrivească cu formatul hârtiei. Nu încărcați hârtie peste limita maximă de umplere.

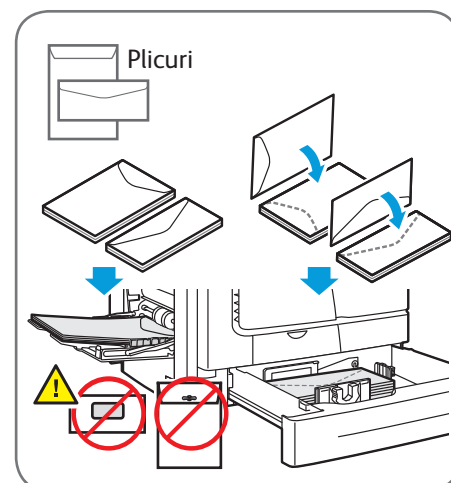
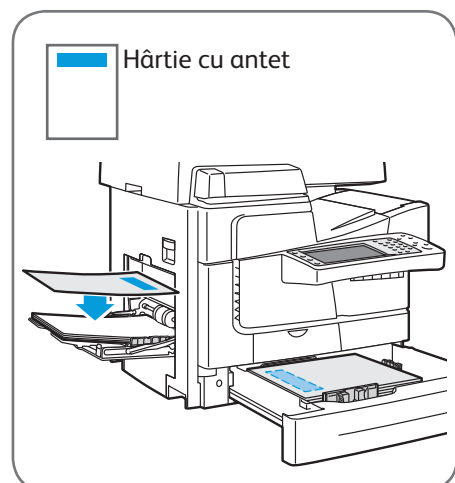


Confirmați sau modificați setările pentru formatul și tipul hârtiei conform necesităților.

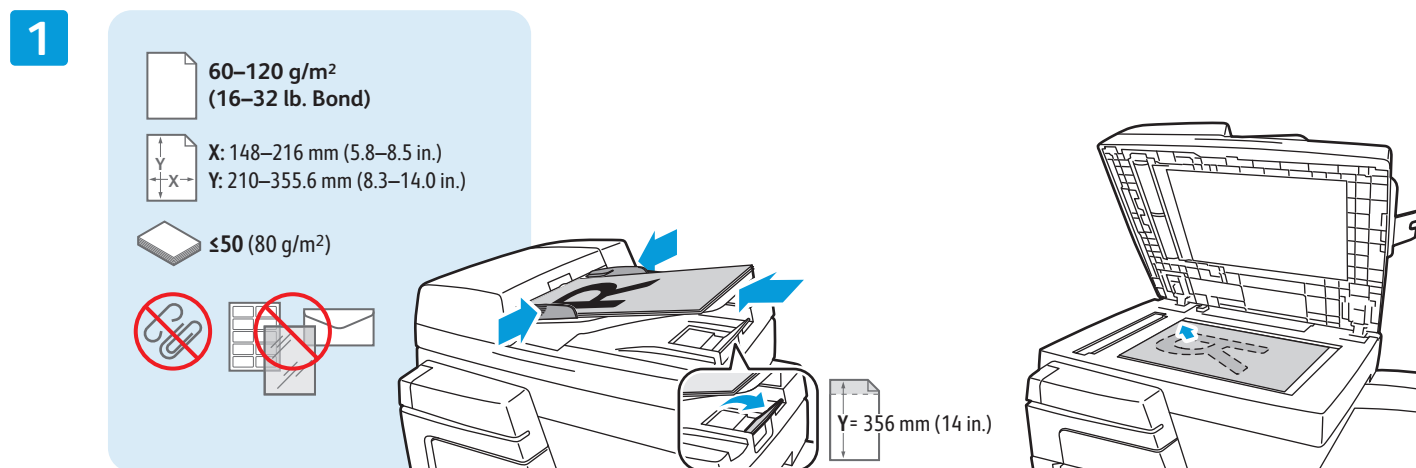


Când imprimați, selectați opțiunile în driverul de imprimare.

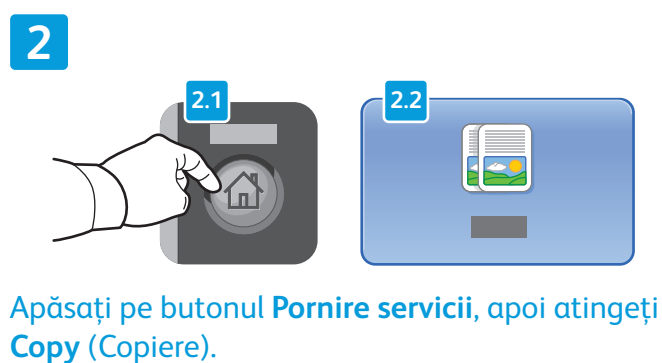
## Orientarea hârtiei



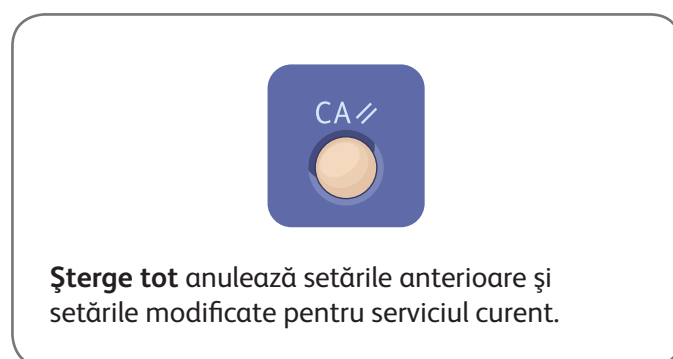
Pentru detalii, consultați capitolul *Copying* (Copierea) din *User Guide* (Ghid de utilizare) disponibil pe *Software and Documentation* disc (Disc pentru software și documentație) sau online.



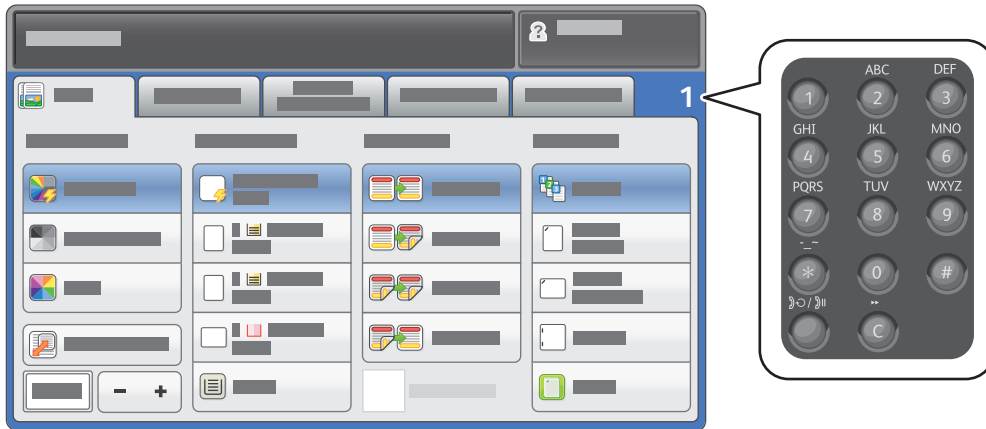
Încărcați documentul original.



Apăsați pe butonul **Pornire servicii**, apoi atingeți **Copy** (Copiere).

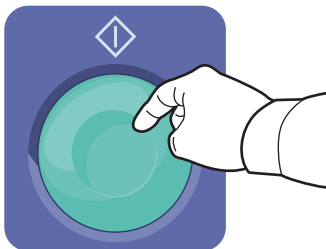


3

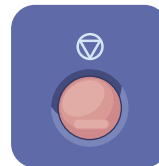


Specificați numărul de copii și selectați setările de copiere dorite.

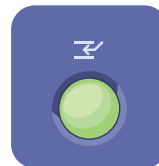
4



Apăsați pe **Start**.



**Stop** oprește temporar lucrarea curentă. Urmăți mesajele afișate pe ecran pentru a anula sau a relua lucrarea.



**Înterupere imprimare** întrerupe lucrarea de imprimare curentă și execută lucrarea mai urgentă.

# Xerox® ColorQube® 8700 / 8900

## Scanarea și trimiterea e-mailurilor

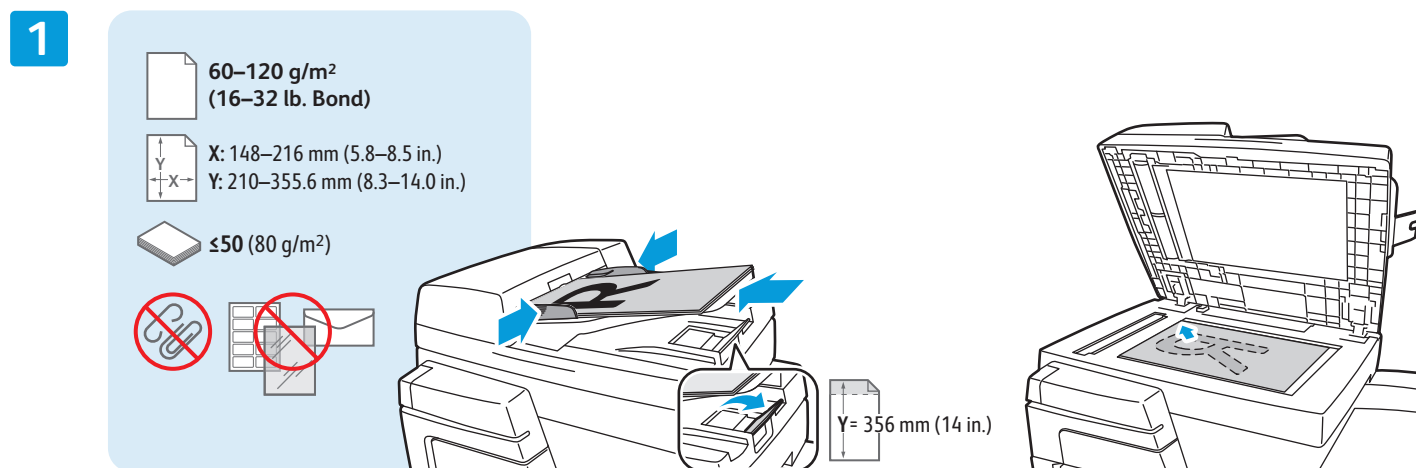


Imprimanta este conectată de obicei la o rețea, nu la un singur computer; prin urmare, va trebui să selectați o destinație pentru imaginea scanată la imprimantă.

În acest ghid sunt explicate acele metode de scanare a documentelor care nu necesită configurări speciale:

- Scanarea documentelor către o adresă de e-mail.
- Scanarea documentelor către o destinație favorită salvată, o listă de destinatari din agenda cu adrese sau o unitate Flash USB.
- Scanarea documentelor în folderul public de pe unitatea de hard disc a imprimantei și preluarea scanărilor utilizând browserul web.

Pentru detalii și mai multe configurări pentru scanare, consultați capitolul *Scanning* (Scanarea) din *User Guide* (Ghid de utilizare). Pentru detalii despre configurarea agendei cu adrese și a modelelor de flux de lucru, consultați *System Administrator Guide* (Ghid pentru administrarea sistemului).



Încărcați documentul original.



Apăsați pe butonul **Pornire servicii**, apoi atingeți **E-mail** pentru a transmite prin e-mail o scanare sau **Workflow Scanning** (Flux de Lucru Scanare) pentru a scana în folderul `_PUBLIC` sau pe o unitate Flash USB. Atingeți **Scan To** (Scanare Către) dacă destinația de scanare este stocată în agenda cu adrese sau este salvată ca destinație favorită.

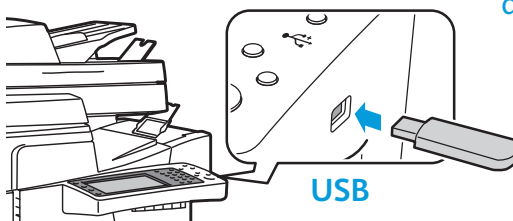




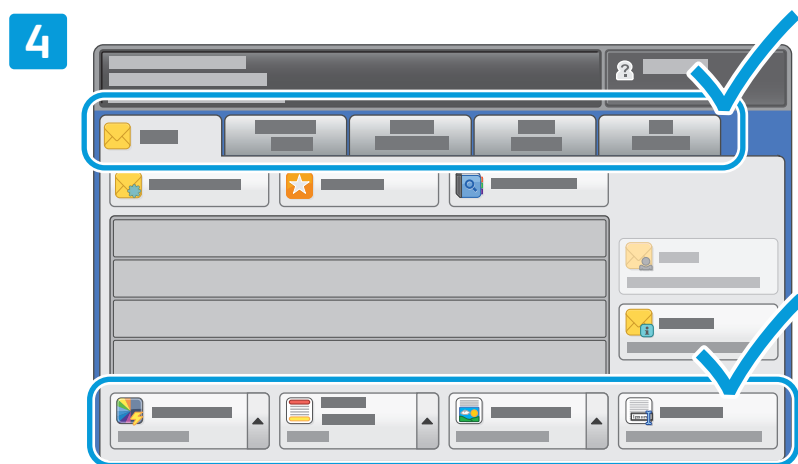
Pentru a trimite un e-mail, atingeți **New Recipient** (Destinatar Nou), apoi introduceți adresa utilizând tastatura afișată pe ecranul senzorial. Atingeți **+Add** (+Adăugare) pentru a adăuga adrese la listă, apoi atingeți **Close** (Închidere).

Utilizați **Address Book** (Agendă cu Adrese) sau **Favorites** (Favorite) pentru a introduce adrese de e-mail salvate anterior.

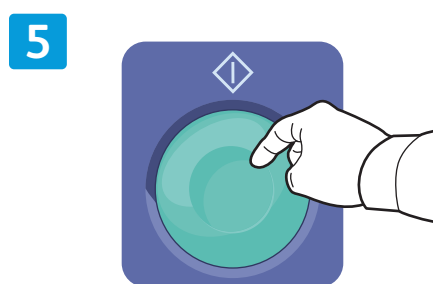
Pentru a utiliza **Workflow Scanning** (Flux de Lucru Scanare), atingeți **\_PUBLIC** sau conectați unitatea Flash USB și atingeți **USB**.



Pentru a utiliza **Scan To** (Scanare Către), atingeți **Favorites** (Favorite) sau **Address Book** (Agendă cu Adrese) și introduceți adrese de e-mail salvate anterior.



Schimbați setările conform necesităților.



Apăsați pe **Start**.





## Preluarea fișierelor de scanare

Pentru a prelua imaginile scanate din folderul `_PUBLIC`, folosiți CentreWare Internet Services și copiați fișierele de scanare de pe imprimantă pe computerul dumneavoastră. Puteți să folosiți CentreWare Internet Services și pentru a configura cutii poștale personale și modele de flux de lucru pentru scanare. Pentru detalii, consultați ajutorul din cadrul CentreWare Internet Services.

1

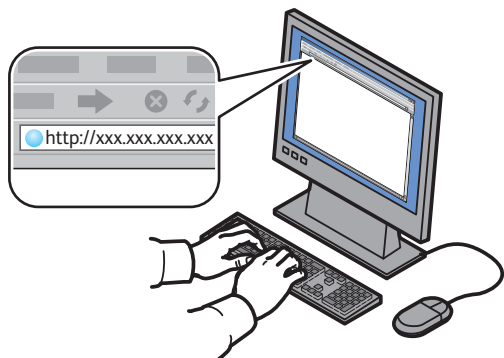


Rețineți adresa IP a imprimantei afișată pe ecranul senzorial.



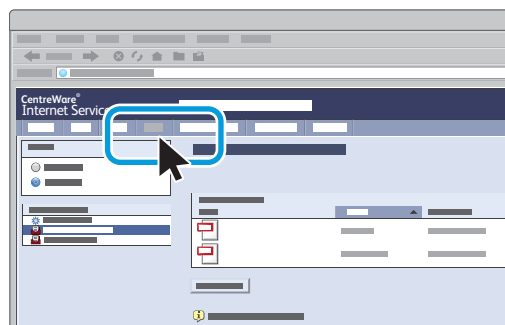
Dacă adresa IP nu este afișată în colțul din stânga-sus al ecranului senzorial, apăsați pe butonul **Starea aparatului** și consultați câmpul de informații.

2



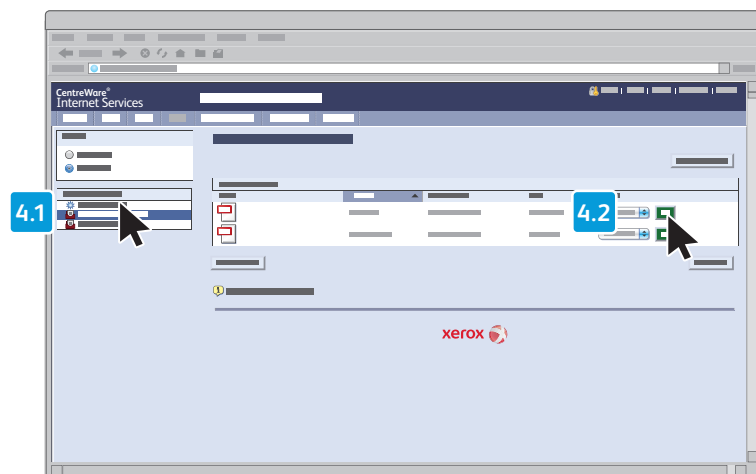
Tastați adresa IP a imprimantei într-un browser web, apoi apăsați pe **Enter** sau **Return**.

3



Faceți clic pe fila **Scan** (Scanare).

4



Selecțați **Default Public Folder** (Folder Public Implicit), apoi faceți clic pe **Go** (Start) pentru a descărca fișierul scanat.



Faceți clic pe **Update View** (Actualizare Vizualizare) pentru a reîmprospăta lista.

Selecțați **Download** (Descărcare) pentru a salva fișierul pe computerul dumneavoastră.

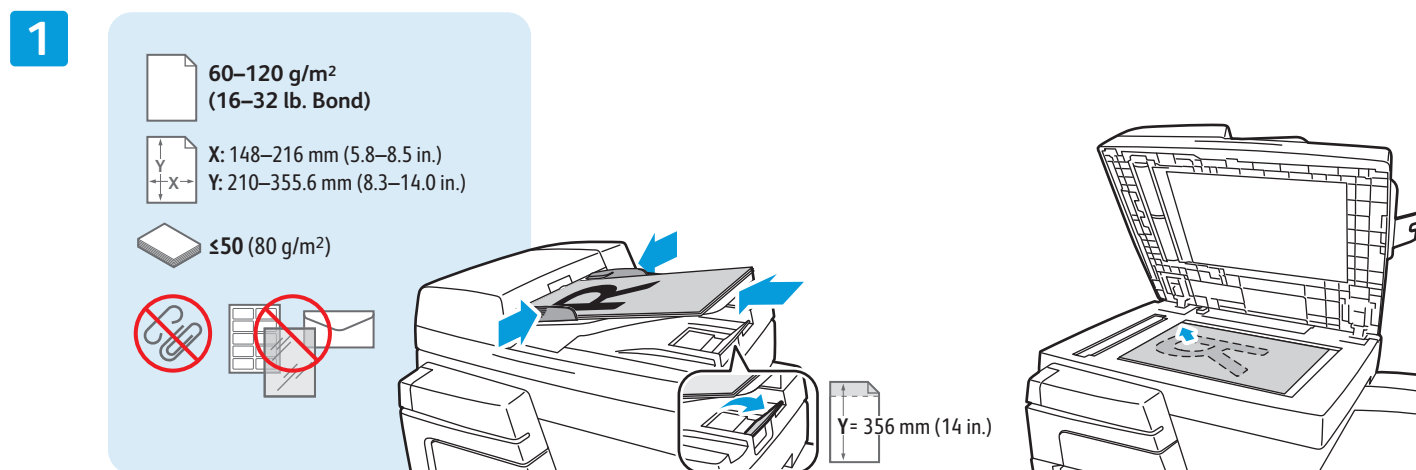
Selecțați **Reprint** (Reimprimare) pentru a imprima din nou fișierul salvat.

Selecțați **Delete** (Ștergere) pentru a șterge definitiv lucrarea stocată.

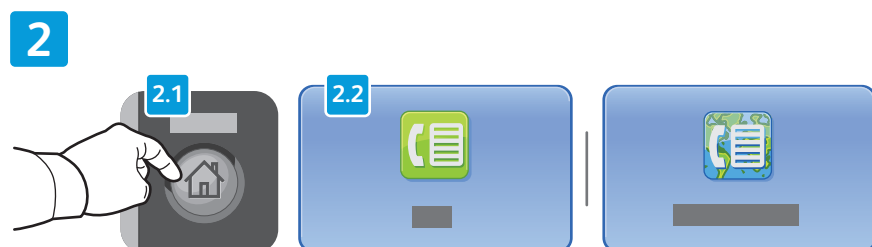
Puteți expedia un fax prin una din următoarele patru metode:

- **Fax inclus** scanează documentul și îl trimite direct la un aparat fax.
- **Fax server** scanează documentul și îl transmite la un server fax, care îl expediază mai departe la un aparat fax.
- **Fax Internet** scanează documentul și îl transmite unui destinatar prin e-mail.
- **Fax LAN** trimite lucrarea de imprimare curentă sub forma unui fax.

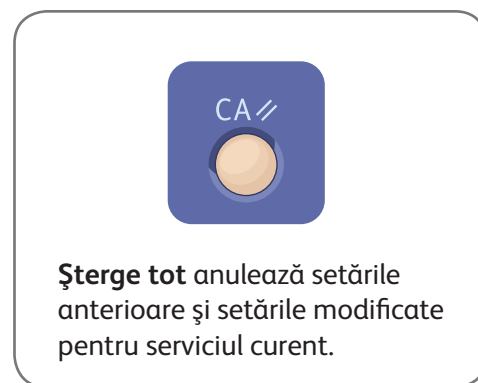
Pentru detalii, consultați capitolul *Faxing* (Transmiterea faxurilor) din *User Guide* (Ghid de utilizare). Pentru detalii despre Fax LAN, consultați software-ul driverului de imprimare. Pentru detalii despre configurarea faxului și setările avansate, consultați *System Administrator Guide* (Ghid pentru administrarea sistemului).



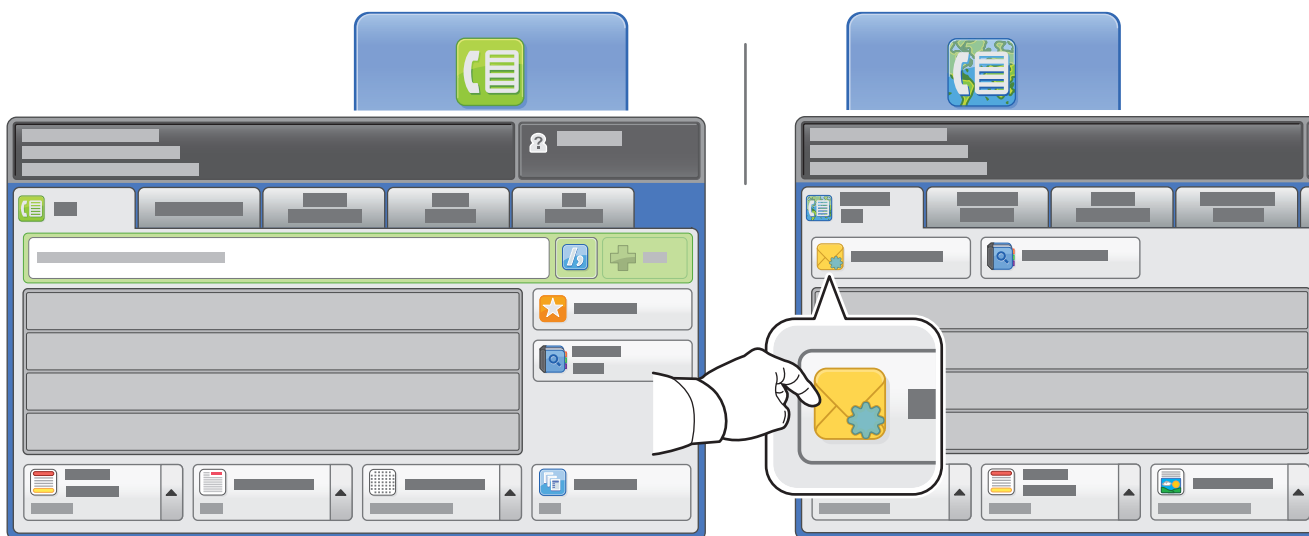
Încărcați documentul original.



Apăsați pe butonul **Pornire servicii**, apoi atingeți **Fax**, **Server Fax** (Fax Server) sau **Internet Fax** (Fax Internet).



3

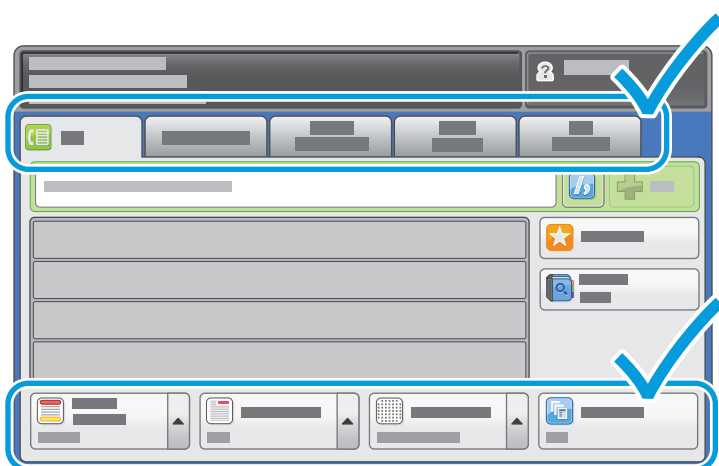


Pentru a introduce numere de fax, utilizați tastatura alfanumerică. Atingeți **Dialing Characters** (Caractere de Formare) pentru a introduce caractere speciale. Atingeți **+Add** (+Adăugare) pentru a adăuga numere suplimentare.

Pentru introducerea adreselor Fax Internet, atingeți **New Recipient** (Destinatar Nou), apoi introduceți adresa utilizând tastatura afișată pe ecranul senzorial. Atingeți **+Add** (+Adăugare) pentru a adăuga adrese la listă, apoi atingeți **Close** (Închidere).

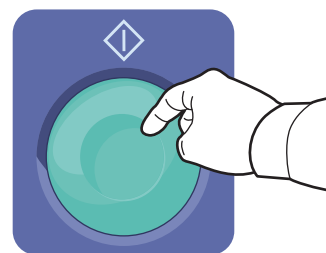
Utilizați Address Book (Agendă cu Adrese) sau Favorites (Favorite) pentru a introduce numere sau adrese de e-mail stocate anterior.

4

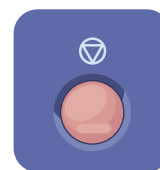


Schimbați setările conform necesităților.

5



Apăsați pe **Start**.



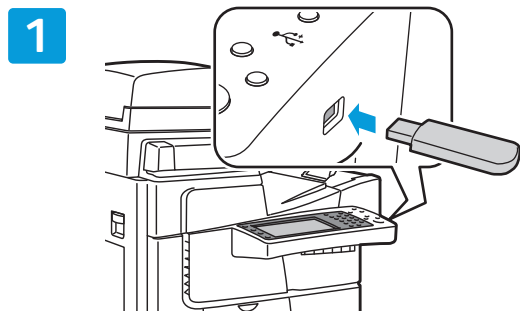
**Stop** oprește temporar lucrarea curentă.

# Xerox® ColorQube® 8700 / 8900

## Imprimarea de la USB



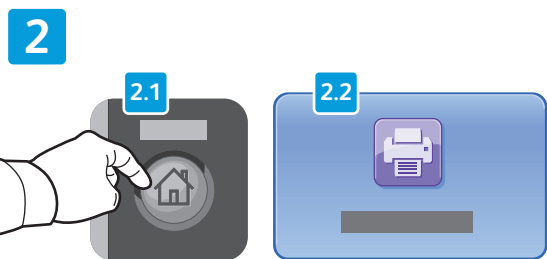
Puteți să imprimați fișiere pdf, .tiff, .ps și .xps direct de pe o unitate Flash USB. Pentru mai multe informații, consultați capitolul *Printing* (Imprimarea) din *User Guide* (Ghid de utilizare) disponibil pe *Software and Documentation* disc (Disc pentru software și documentație) sau online. Pentru a configura această funcție, consultați *System Administrator Guide* (Ghid pentru administrarea sistemului).



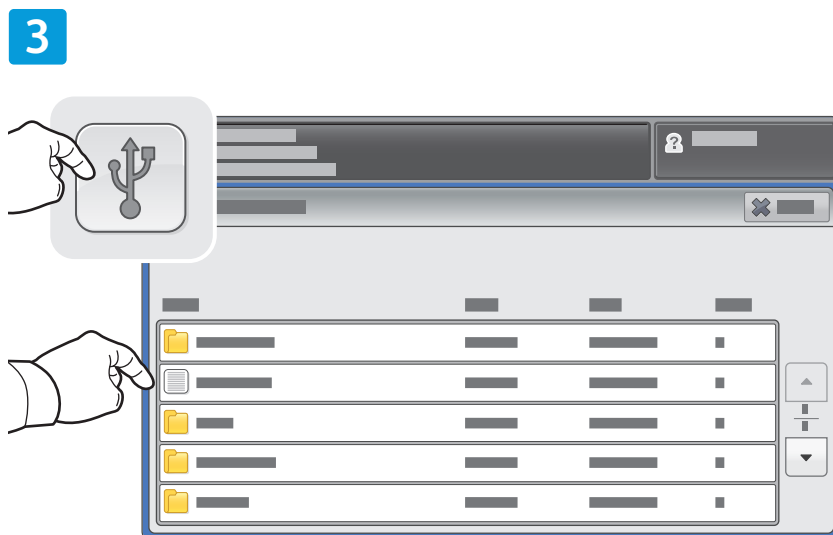
Introduceți unitatea Flash USB în portul USB.



Nu scoateți unitatea Flash USB în timpul citirii. Fișierele se pot deteriora.

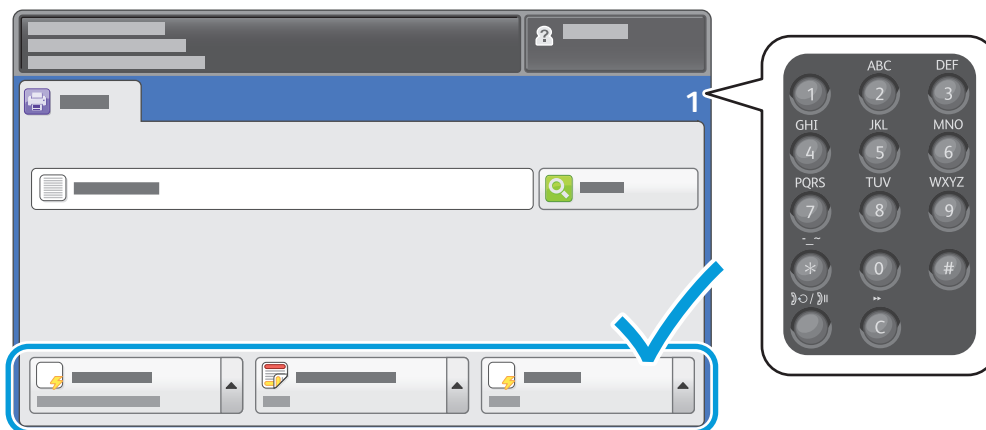


Apăsați pe butonul **Pornire servicii**, apoi atingeți **Print From** (Imprimare de la).



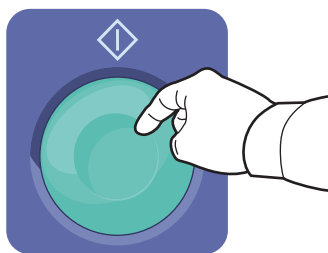
Atingeți **USB Drive** (Unitate USB), apoi selectați un fișier sau un folder.

4

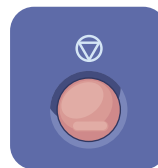


După ce ați selectat fișierul dorit, specificați numărul de imprimări și selectați setările de imprimare dorite.

5



Apăsați pe **Start**.



**Stop** oprește temporar lucrarea curentă. Urmăți mesajele afișate pe ecran pentru a anula sau a relua lucrarea.



**Întreținere imprimare** întrerupe lucrarea de imprimare curentă și execută lucrarea mai urgentă.