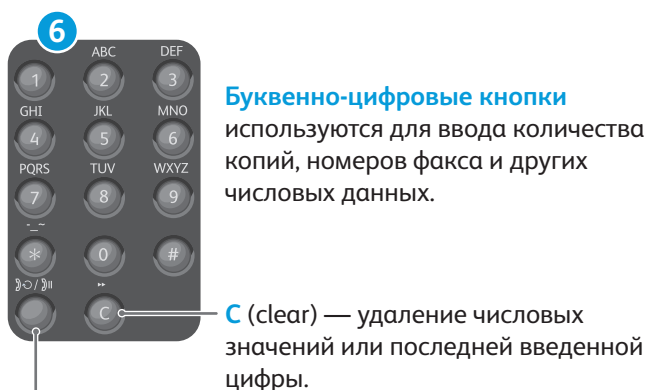
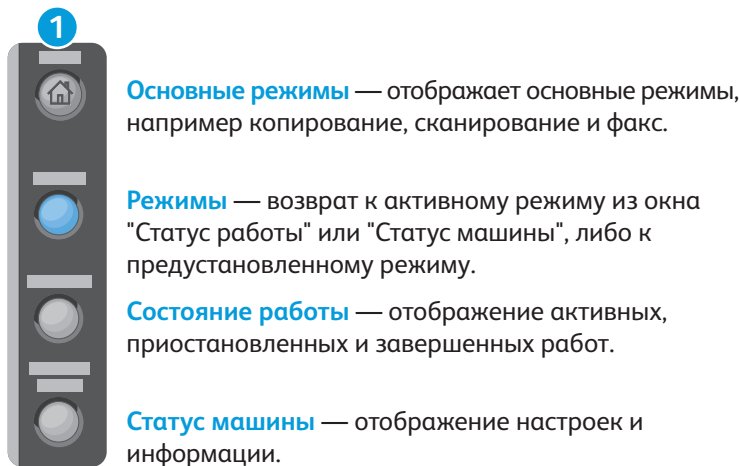
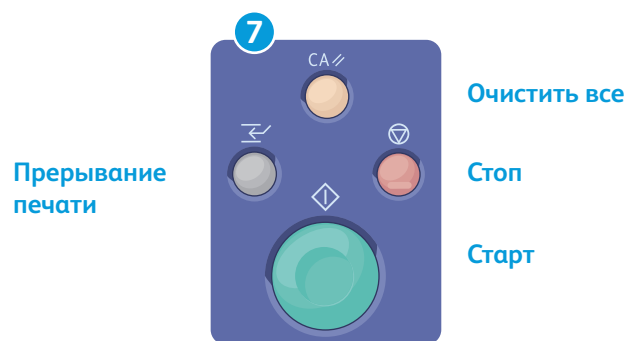


Доступность режимов зависит от настройки принтера. Для получения дополнительной информации о режимах и настройках см. *Руководство пользователя*.



Пауза набора — вставка паузы в набираемый телефонный номер при отправке факса.



Очистить все — сброс предыдущих и измененных настроек для текущего режима. При двукратном нажатии данной кнопки восстанавливаются значения по умолчанию для всех режимов и удаляются текущие данные сканирования.

Старт — запуск выбранной работы.

Стоп — временная остановка текущей работы. Затем появляется указание для отмены или возобновления работы.

Приостановить печать — приостановка текущей работы печати с целью выполнения более срочной работы.

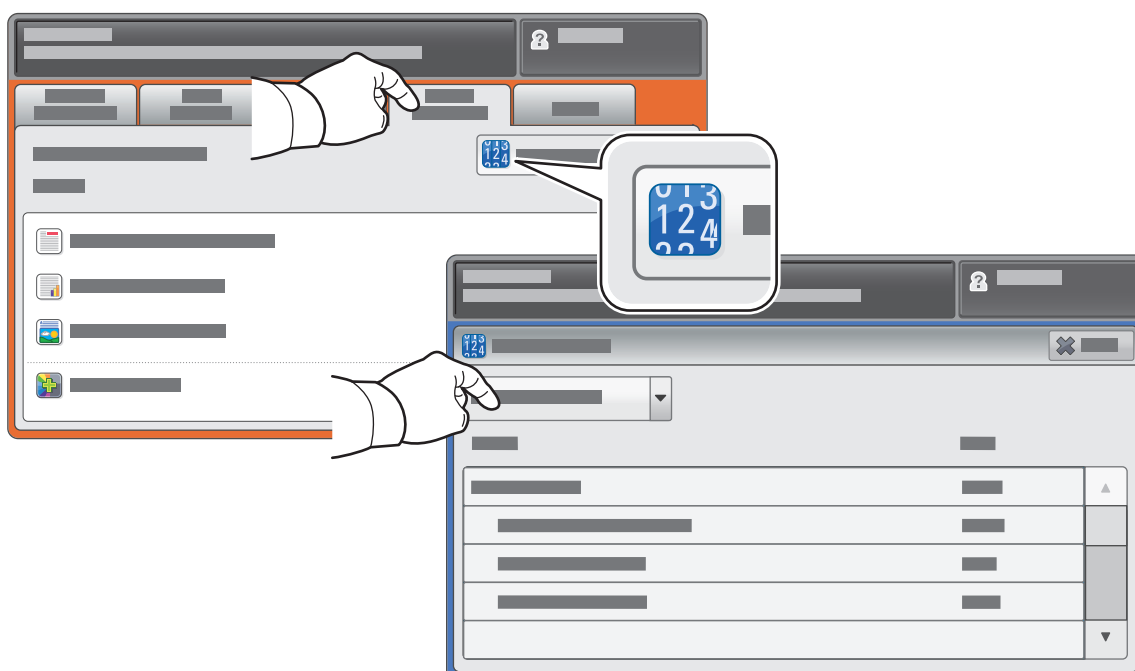
Меню "Статус аппарата" обеспечивает доступ к сведениям о принтере и состоянии расходных материалов, а также к настройкам. Для доступа ко всем меню и настройкам необходимо войти в систему, используя имя и пароль администратора.



Счетчики учета и использования

В меню "Статус машины" перейдите на вкладку **Информация по счетам** для просмотра основных счетчиков отпечатков. Нажмите кнопку **Счетчики использования** для просмотра сведений о счетчиках использования. В раскрывающемся меню представлены дополнительные категории счетчиков.

Подробные сведения см. об уровнях цвета 1-3 см. *Руководство пользователя*.



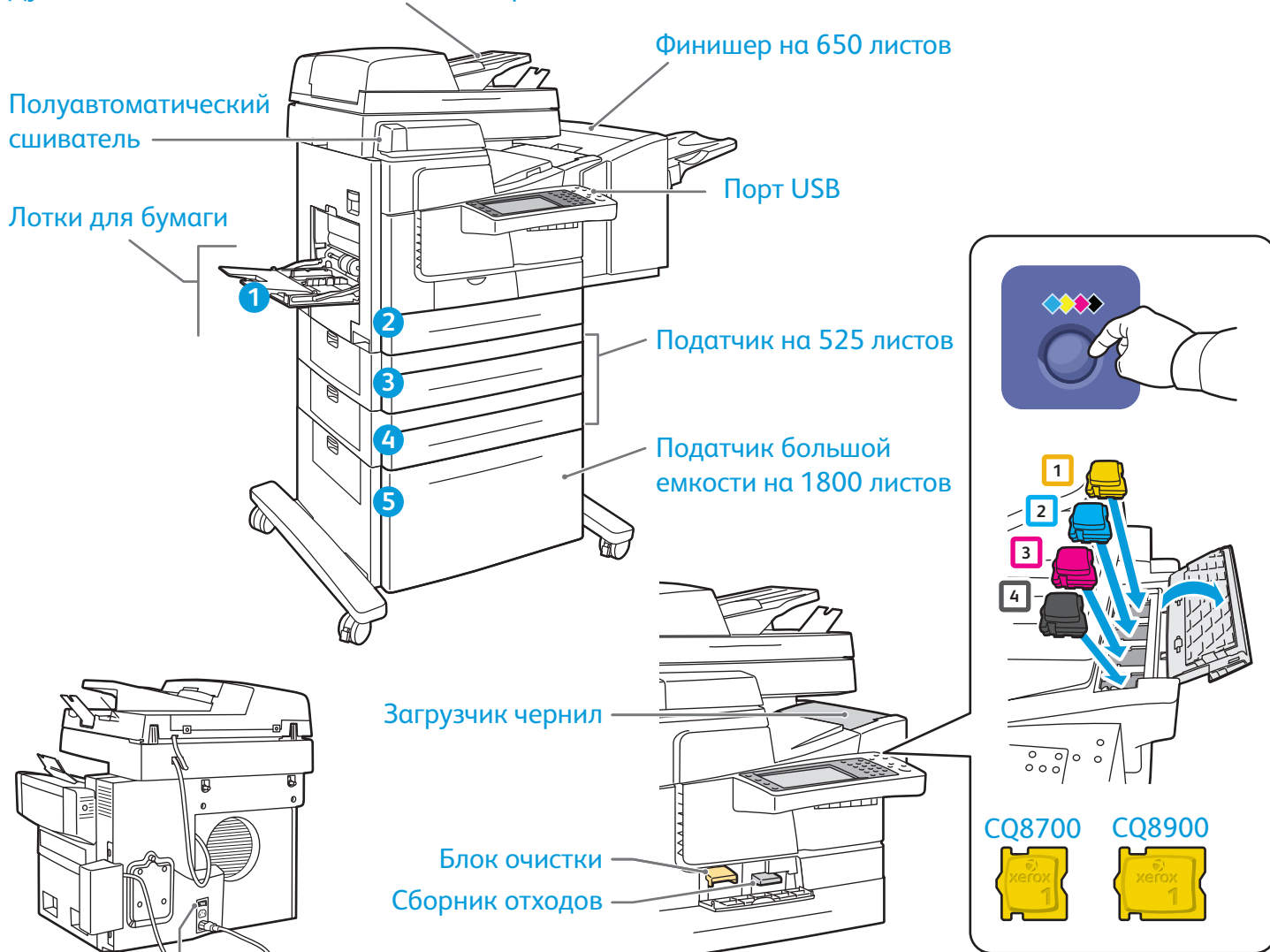
Xerox® ColorQube® 8700 / 8900

Общие сведения о принтере



В комплектацию принтера могут входить дополнительные принадлежности. Более подробные сведения см. в *Руководстве пользователя*.

Дуплексный автоматический податчик оригиналов



Выключатель питания



Для снижения расхода чернил принтер всегда следует оставлять включенным. Для быстрого перезапуска нажмите кнопку **Энергосбережение**, чтобы вывести принтер из режима ожидания (если это требуется), затем нажмите ее еще раз. Нажмите кнопку **Быстрый перезапуск** на сенсорном экране, затем нажмите кнопку **Перезапуск**. Если перезагрузка принтера не начнется в течение 30 секунд, следует воспользоваться выключателем питания.

Xerox® ColorQube® 8700 / 8900

Хранение бумаги



Полный перечень бумаги, которую можно использовать на принтере, см. Recommended Media List (Список рекомендуемых материалов) по адресу:

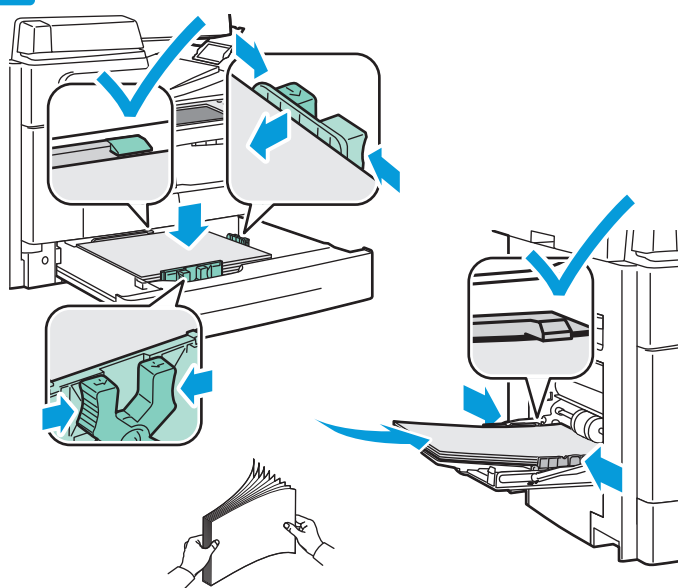
www.xerox.com/paper (США/Канада)

www.xerox.com/europaper

Для получения дополнительной информации о лотках и бумаге см. *Руководство пользователя*.

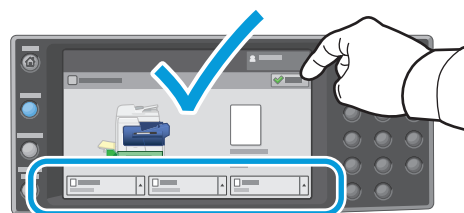
Загрузка бумаги

1



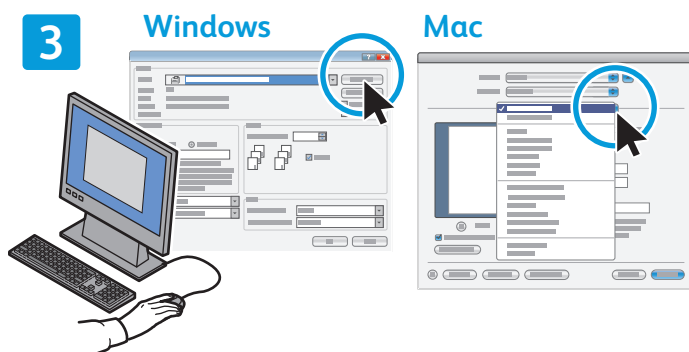
Для получения наилучших результатов распустите листы веером. Настройте направляющие в соответствии с размером бумаги. Не загружайте бумагу выше линии максимального заполнения лотка.

2



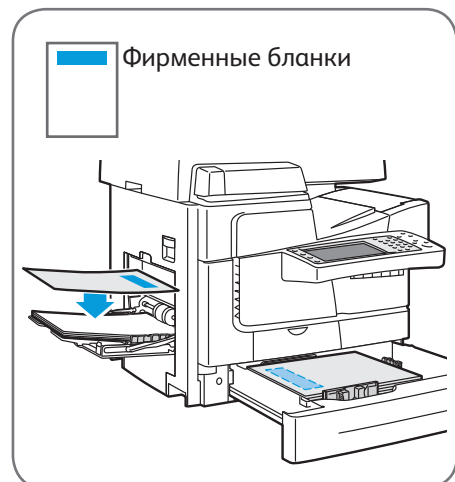
Подтвердите или измените настройке размера и типа.

3

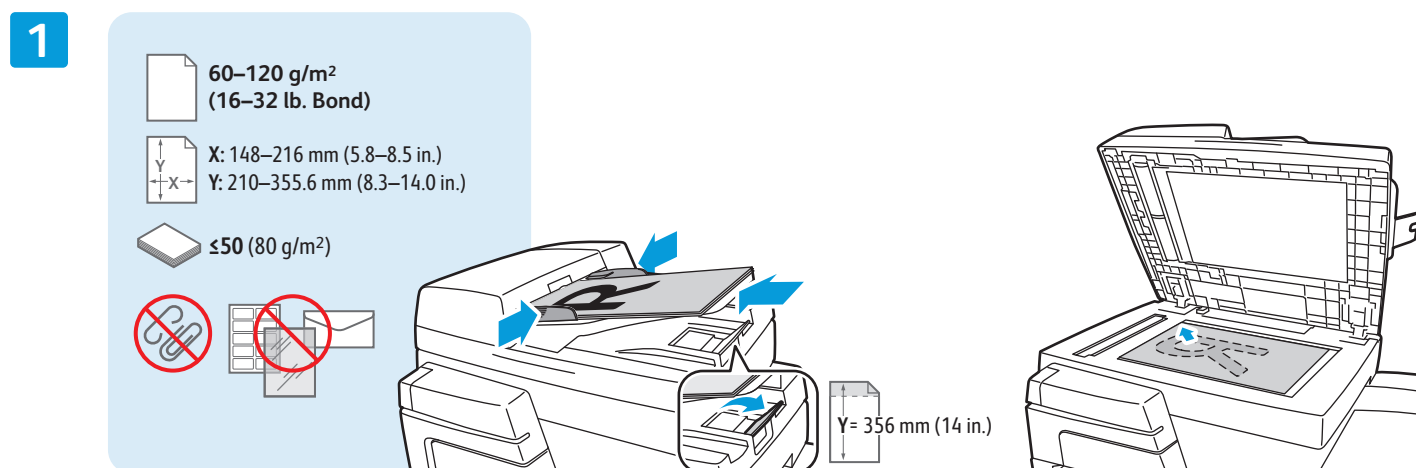


При печати выберите опции в драйвере принтера.

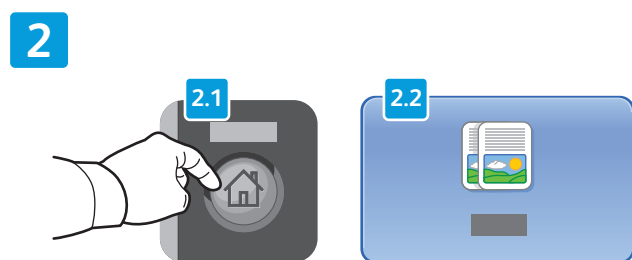
Ориентация бумаги



Для получения дополнительной информации см. раздел *Копирование* в *Руководстве пользователя*, расположенном на диске *Software and Documentation* (Диск с программным обеспечением и документацией) или на веб-сайте.



Загрузите оригинал.

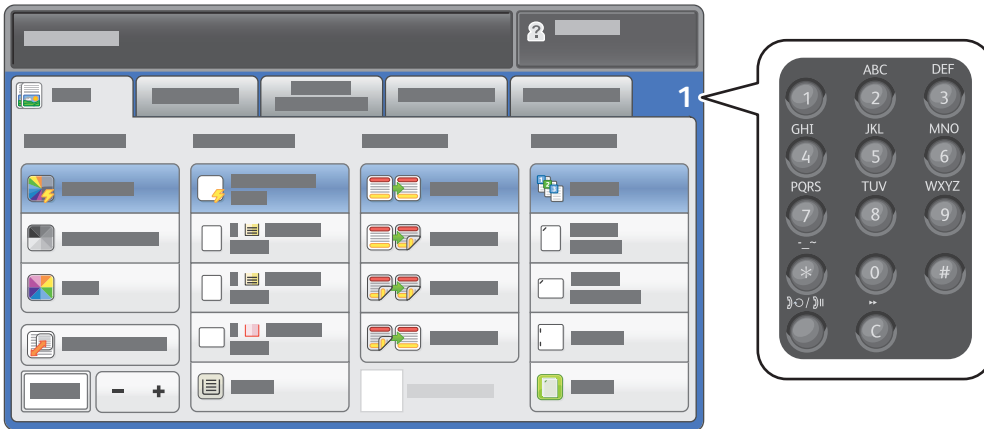


Нажмите кнопку **Основные режимы**, затем кнопку **Копировать**.



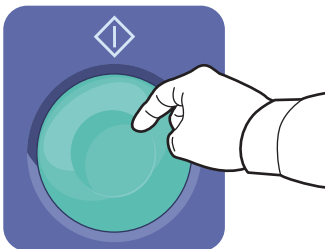
Очистить все — сброс предыдущих и измененных настроек для текущего режима.

3

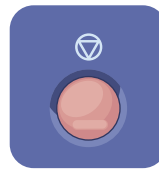


Укажите количество копий и выберите настройки копирования.

4



Нажмите кнопку **Старт**.



Стоп — временная остановка текущей работы. Затем появляется запрос для подтверждения отмены или возобновления работы.



Приостановить печать — приостановка текущей работы печати с целью выполнения более срочной работы.

Xerox® ColorQube® 8700 / 8900



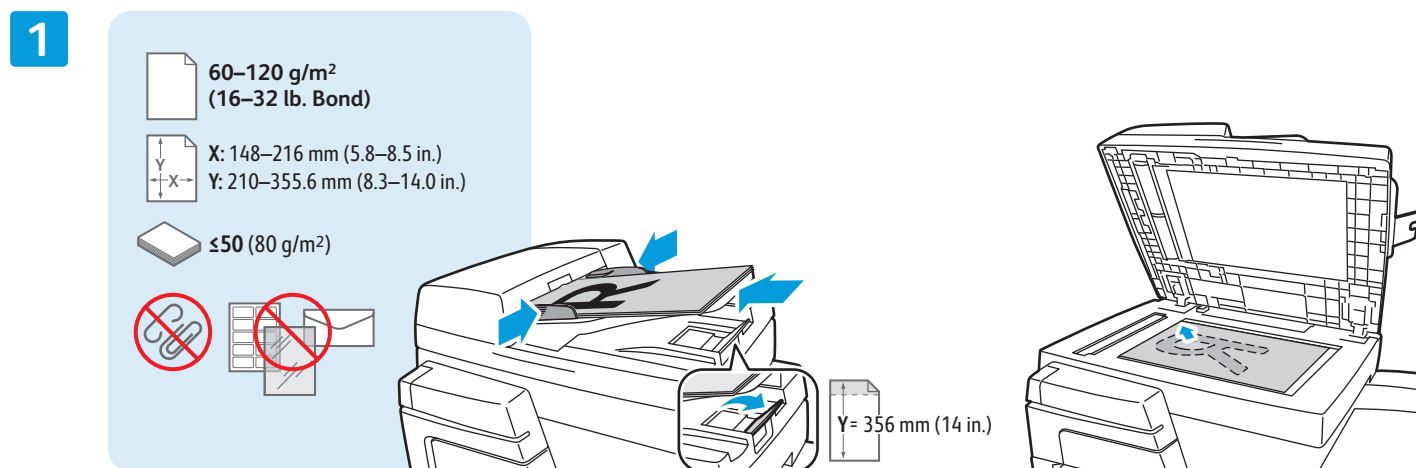
Сканирование и отправка по электронной почте

Поскольку данный принтер обычно устанавливается в сети и не подключается к компьютеру напрямую, необходимо указать место для хранения файлов отсканированных изображений на принтере.

В данном руководстве содержатся инструкции по сканированию документов без предварительной настройки:

- Сканирование документов с отправкой на указанный адрес электронной почты.
- Сканирование документов в Избранное, список адресной книги или USB-накопитель.
- Сканирование документов в общую папку на жестком диске принтера и доступ к ним с помощью веб-браузера.

Дополнительную информацию и другие настройки сканирования см. в разделе *Сканирование Руководства пользователя*. Дополнительную информацию об адресной книге и настройке шаблона процедуры см. в *System Administrator Guide (Руководство системного администратора)*.



Загрузите оригинал.



Нажмите **Основные режимы**, выберите **Эл. почта** для отправки файла сканирования по электронной почте или **Процедура сканирования** для сканирования в папку **_PUBLIC** или на USB-накопитель. Нажмите **Скан. в**, если назначение сканирования находится в адресной книге или сохранено как **Избранное**.

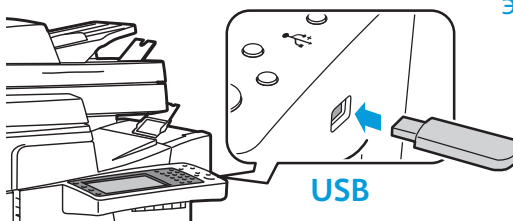




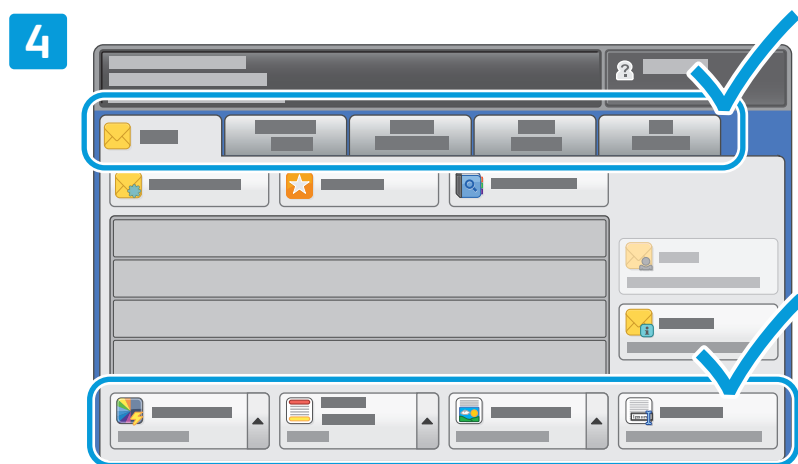
Для отправки по электронной почте нажмите **Новый получатель** и введите адрес с клавиатуры на сенсорном экране. Нажмите **+Добавить**, чтобы добавить адреса в список, затем нажмите **Заккрыть**.

Используйте Адресную книгу или Избранное для ввода сохраненных адресов электронной почты.

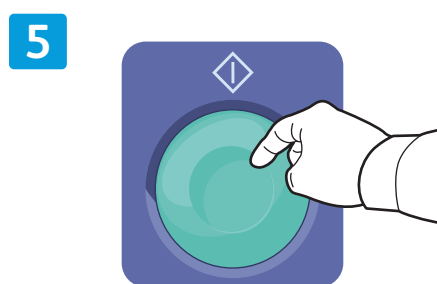
Для использования процедуры сканирования нажмите **_PUBLIC** или вставьте USB-накопитель и выберите **USB**.



Для использования функции "Скан. в" выберите **Избранное** или **Адресная книга**, чтобы ввести сохраненные адреса электронной почты.



Установите нужные настройки.



Нажмите **Старт**.



Загрузка файлов сканирования

Для загрузки отсканированных изображений используйте папку `_PUBLIC`; чтобы скопировать файлы сканирования с принтера на компьютер, используйте Интернет-службы CentreWare IS. Интернет-службы CentreWare IS также можно использовать для настройки личных почтовых ящиков и шаблонов процедуры сканирования. Подробнее см. справку по Интернет-службам CentreWare IS.

1

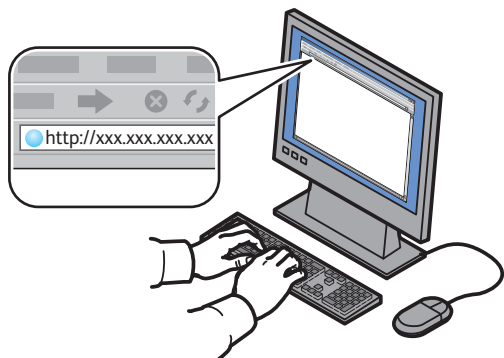


Обратите внимание на IP-адрес принтера, указанный на сенсорном экране.



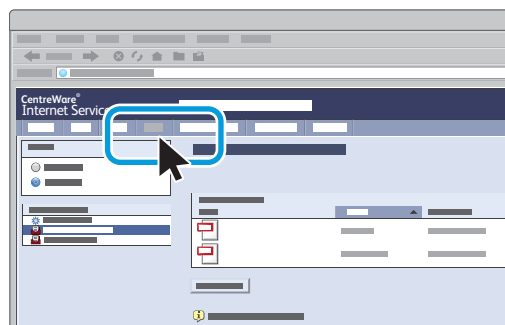
Если IP-адрес не отображается в левом верхнем углу сенсорного экрана, нажмите **Статус машины** и проверьте информационное поле.

2



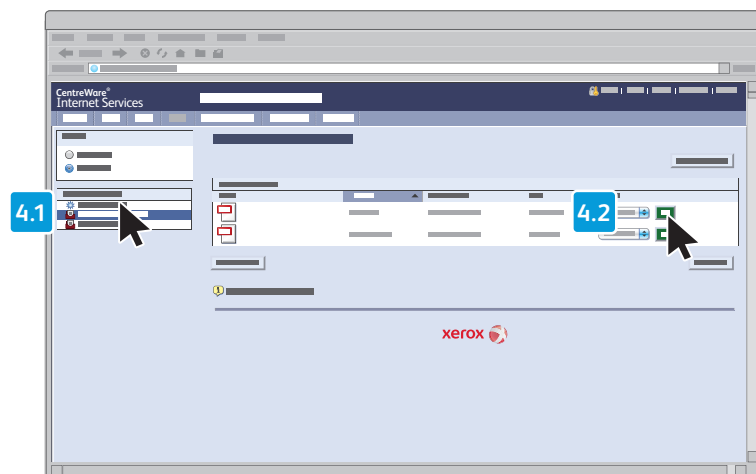
Введите IP-адрес принтера в адресной строке веб-браузера, затем нажмите **Ввести** или **Возврат**.

3



Перейдите на вкладку **Сканирование**.

4



Чтобы загрузить отсканированный документ, выберите пункт меню **Общая папка по умолчанию**, затем нажмите **Перейти**.



Нажмите **Обновить вид** для обновления списка.

Выберите **Загрузить** для сохранения файла на компьютер.

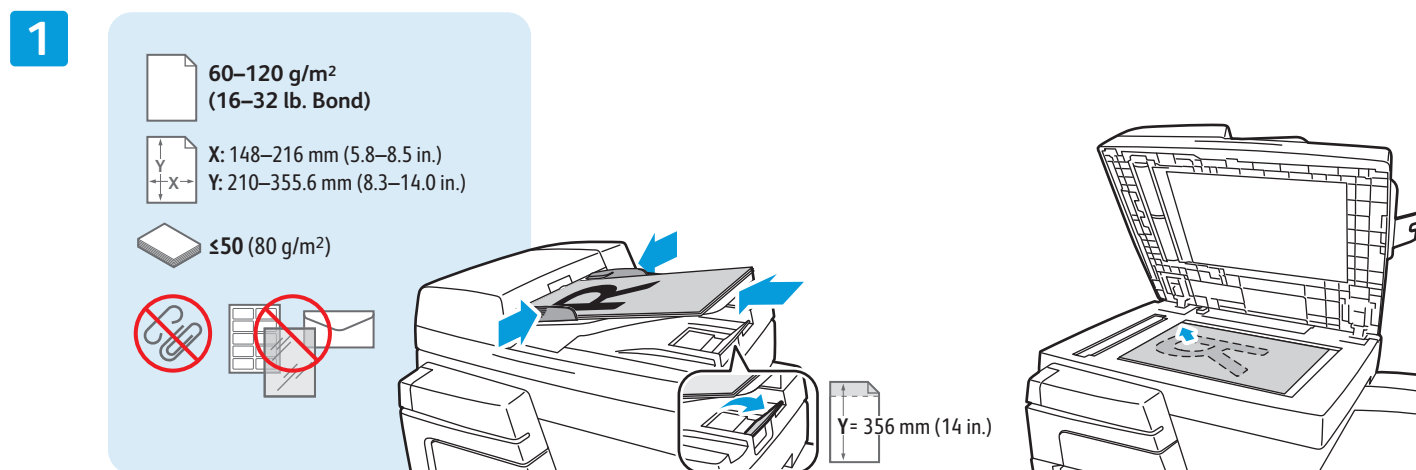
Выберите **Повторная печать** для повторной печати сохраненного файла.

Выберите **Удалить** для полного удаления сохраненной работы.

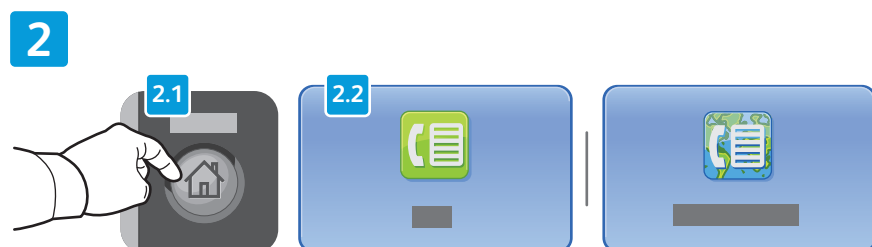
Факсы можно отправлять четырьмя способами:

- **Встроенный факс** — документ сканируется и отправляется непосредственно на факсимильный аппарат.
- **Факс-сервер** — документ сканируется и отправляется на факс-сервер, который направляет его на факсимильный аппарат.
- **Интернет-факс** — документ сканируется и отправляется получателю по электронной почте.
- **Сетевой факс** — текущая работа печати отправляется как факс.

Для получения дополнительной информации см. раздел *Работа с факсом* в *Руководстве пользователя*. Более подробную информацию о сетевом факсе см. в справке драйвера принтера. Дополнительную информацию о настройке факса и дополнительных настройках см. *System Administrator Guide (Руководство системного администратора)*.



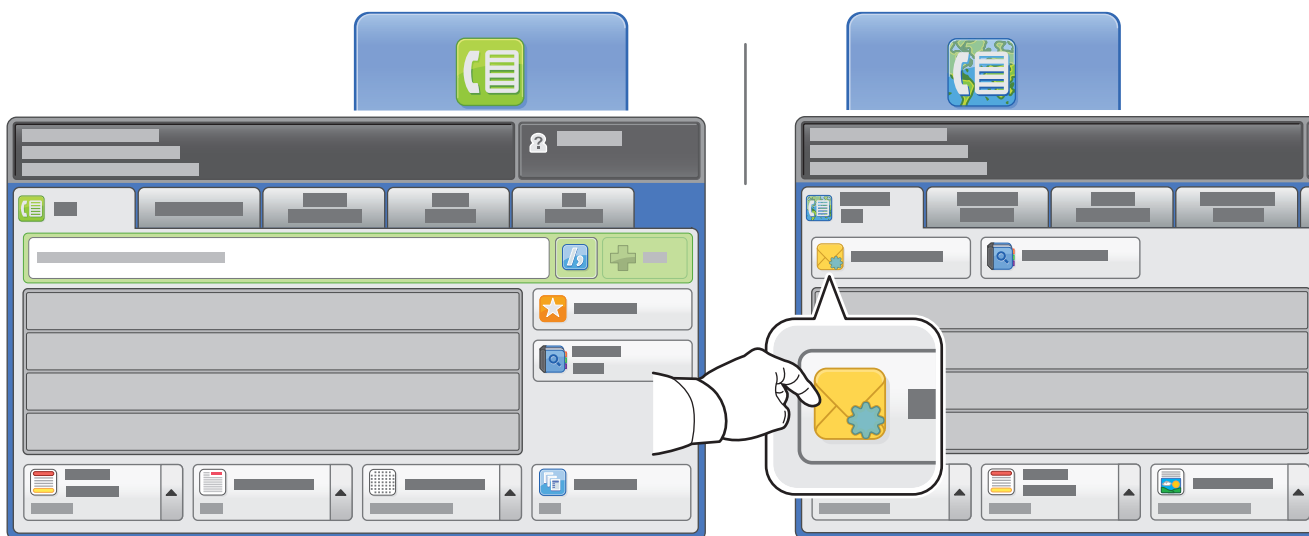
Загрузите оригинал.



Нажмите **Основные режимы**, выберите **Факс**, **Факс-сервер** или **Интернет-факс**.



3

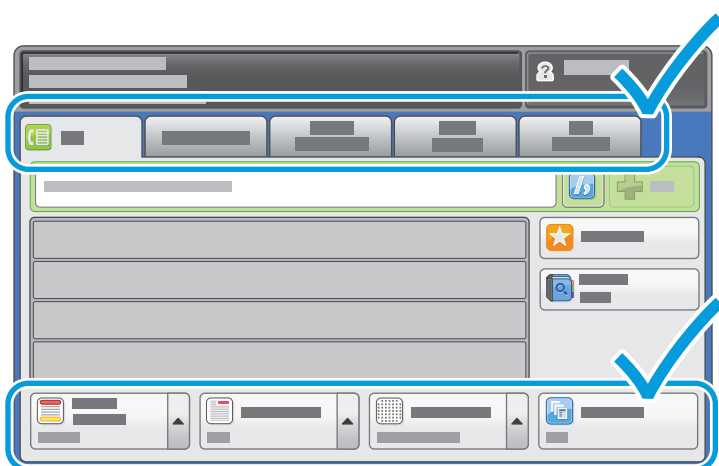


Для ввода номеров факсов используйте буквенно-цифровую клавиатуру. Выберите **Знаки набора**, чтобы вставить специальные символы. Нажмите **+Добавить**, чтобы добавить дополнительные номера.

Для отправки Интернет-факса по электронной почте нажмите **Новый получатель** и введите адрес с клавиатуры на сенсорном экране. Нажмите **+Добавить**, чтобы добавить адреса в список, затем нажмите **Закреть**.

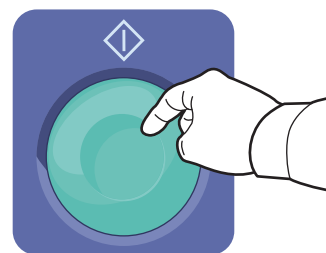
Используйте Адресную книгу или Избранное для ввода сохраненных номеров или адресов электронной почты.

4

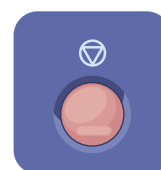


Установите нужные настройки.

5



Нажмите **Старт**.



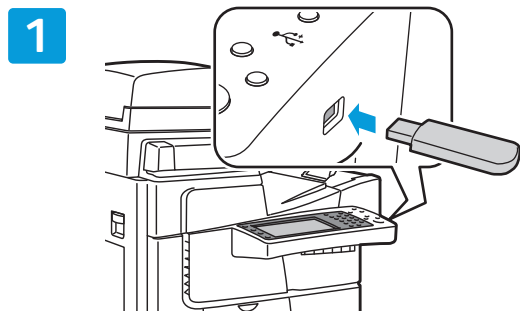
Стоп — временная остановка текущей работы.

Xerox® ColorQube® 8700 / 8900

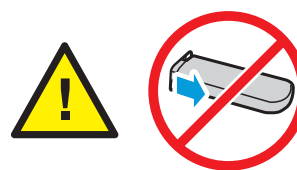
Печать с USB-накопителя



Файлы .pdf, .tiff, .ps и .xps можно печатать с USB-накопителя напрямую. Для получения дополнительной информации см. раздел *Печать* в *Руководстве пользователя*, расположенном на диске *Software and Documentation* (Диск с программным обеспечением и документацией) или на веб-сайте. Чтобы настроить данную функцию, см. *System Administrator Guide* (Руководство системного администратора).



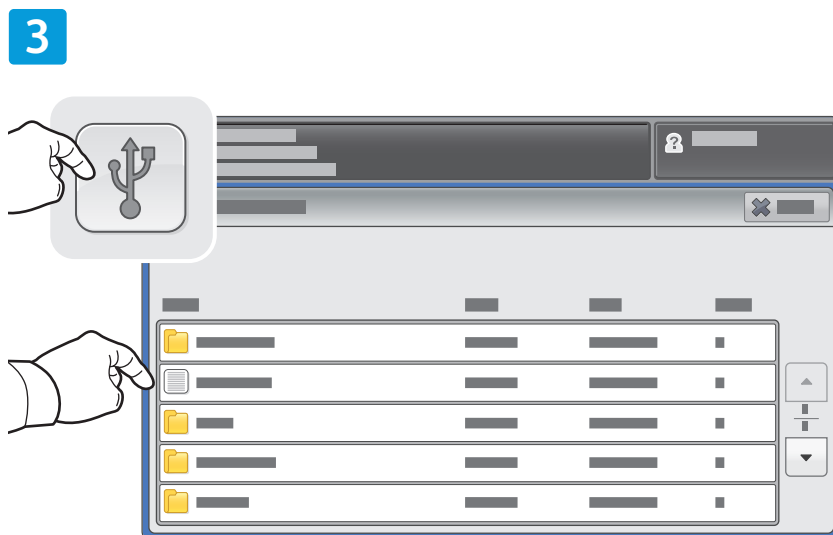
Вставьте USB-накопитель в порт USB.



Во время считывания не извлекайте USB-накопитель, чтобы не повредить файлы.

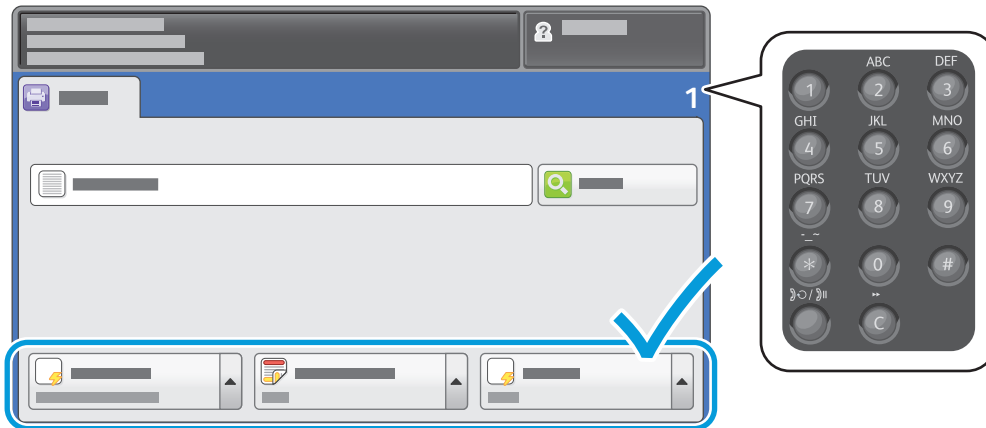


Нажмите кнопку **Основные режимы**, затем кнопку **Печать с**.



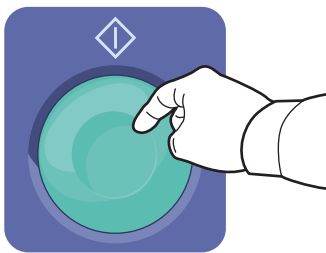
Нажмите **USB-накопитель** и выберите файл или папку.

4

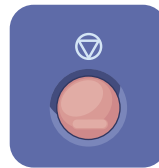


После выбора необходимых файлов настройте количество работ и выберите необходимые настройки печати.

5



Нажмите кнопку **Старт**.



Стоп — временная остановка текущей работы. Затем появляется запрос для подтверждения отмены или возобновления работы.



Приостановить печать — приостановка текущей работы печати с целью выполнения более срочной работы.