

Xerox® ColorQube® 8700/8900

Nadzorna plošča



Storitve, ki so na voljo, se lahko razlikujejo glede na nastavitve tiskalnika. Za podrobnosti o teh storitvah in nastavitvah glejte *User Guide* (Uporabniški priročnik).



1

Services Home (Začetni zaslon storitev) prikaže glavne storitve, npr. kopiranje, optično branje in faksiranje.

Services (Storitve) preklopi na aktivno storitev z zaslonov s stanjem posla ali naprave oziroma na vnaprej nastavljeno storitev.

Job Status (Stanje posla) prikaže aktivne, shranjene in končane posle.

Machine Status (Stanje naprave) prikaže nastavitve in podatke.

2

Log In/Out (Prijava/odjava) omogoča dostop do funkcij, zaščiteneh z geslom.

3

Help (?) (Pomoč) prikaže dodatne informacije o trenutnem izboru ali storitvi.

4

Language (Jezik) spremeni jezik sporočil na zaslonu in nastavitve tipkovnice.

5

Power Saver (Varčevalni način) vklopi ali izklopi varčevalni način ali zaslon »Quick Restart« (Hitri vnovični zagon).

6

Abecedne in številske tipke se uporabljajo za vnos števila kopij, številke faksa in drugih številskih podatkov.

C (Izbriši) izbriše številske vrednosti ali zadnjo vneseno številko.

Dial Pause (Premor pri klicanju) vstavi premor v telefonski številki pri pošiljanju faksa.

7

Počisti vse

Ustavi

Začni

Prekini tiskanje

Clear All (Počisti vse) izbriše prejšnje in spremenjene nastavitve za trenutno storitev. Pritisnite dvakrat, da ponastavite vse privzete nastavitve in izbrišete obstoječe optično prebrane dokumente.

Start (Začni) zažene izbrani posel.

Stop (Ustavi) začasno zaustavi trenutni posel. Upoštevajte navodila na zaslonu, da prekličete ali nadaljujete posel.

Interrupt Print (Prekini tiskanje) začasno zaustavi posel, ki se tiska, da lahko izvedete pomembnejši posel.

Xerox® ColorQube® 8700/8900

Machine Status (Stanje naprave)



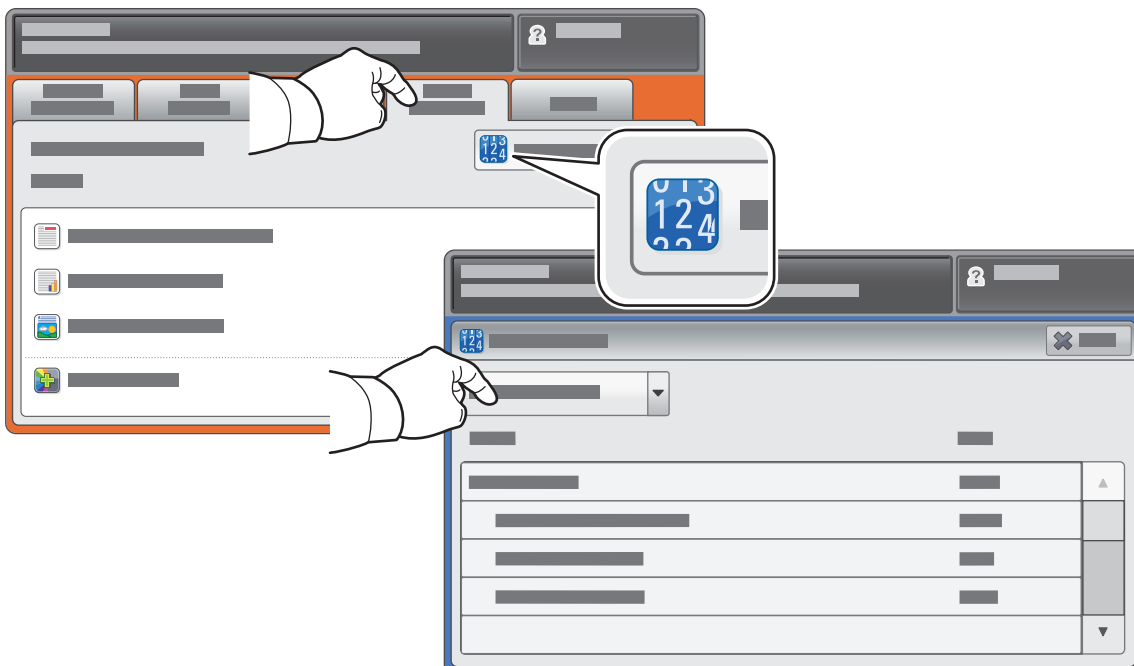
V meniju Machine Status (Stanje naprave) si lahko ogledate stanje potrošnega materiala, podatke o tiskalniku in nastavitve. Za nekatere menije in nastavitve se je treba prijaviti s skrbniškim imenom in geslom.



Podatki o uporabi in podatki za obračunavanje

V meniju Machine Status (Stanje naprave) se dotaknete zavihka **Billing Information** (Podatki za obračunavanje), če želite videti osnovne podatke o številu natisnjenih izvodov. Za podrobnejše podatke se dotaknete gumba **Usage Counters** (Števci uporabe). V spustnem meniju je več kategorij štetja.

Za podrobno razlago barvnih stopenj 1–3 glejte *User Guide* (Uporabniški priročnik).



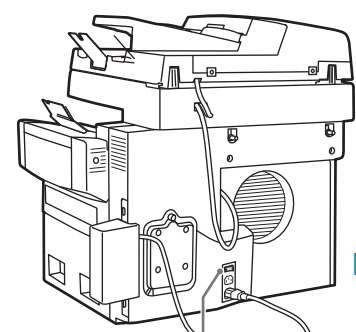
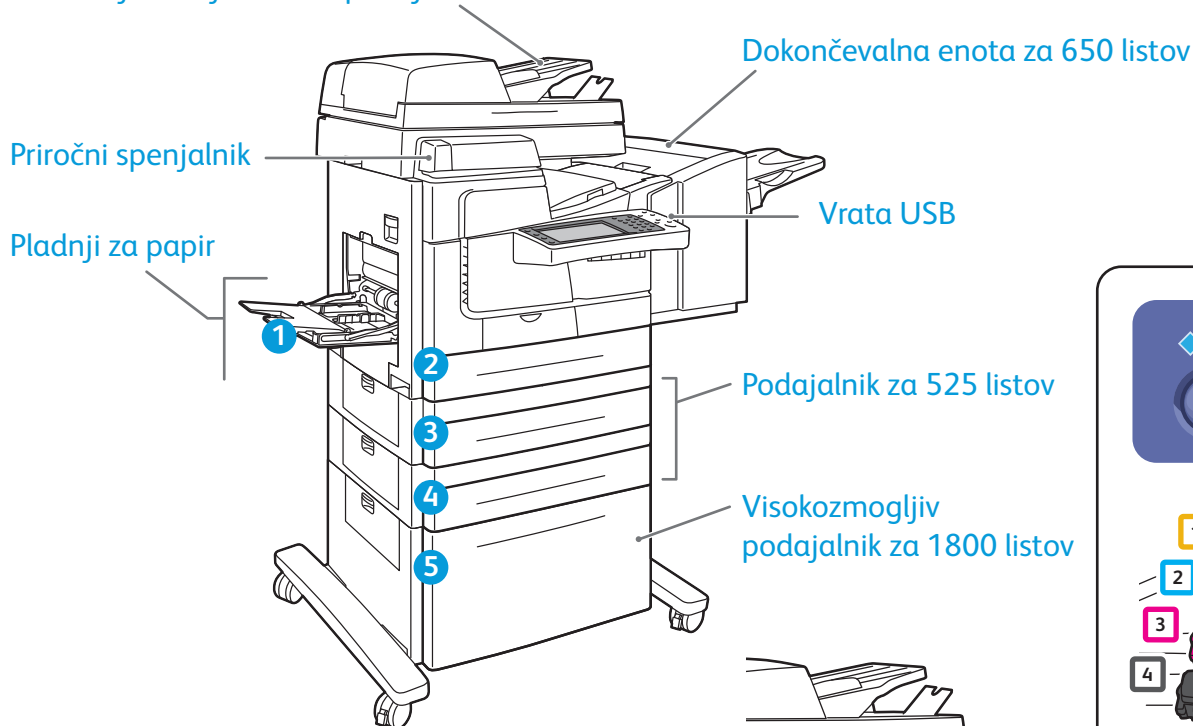
Xerox® ColorQube® 8700/8900

Vodnik po tiskalniku



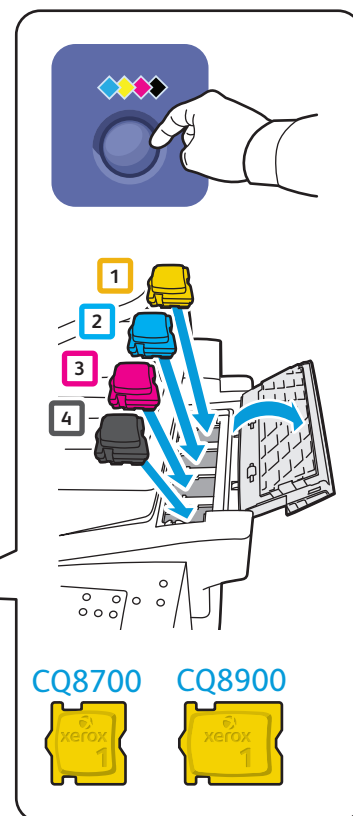
V namestitvi tiskalnika je lahko tudi izbirna dodatna oprema. Za podrobnosti glejte *User Guide* (Uporabniški priročnik).

Samodejni obojestranski podajalnik dokumentov



Nalagalnik črnila

Čistilna enota
Pladenj za odpadno črnilo



CQ8700 CQ8900



Stikalo za vklop



Tiskalnik naj bo vedno vklopljen, da prihranite črnilo. Če ga želite znova zagnati s funkcijo Quick Restart (Hitri vnovični zagon), pritisnite gumb **Power Saver** (Varčevanje z energijo), da po potrebi »zbudite« tiskalnik, nato pa ga pritisnite znova. Na zaslону se dotaknite možnosti **Quick Restart** (Hitri vnovični zagon) in nato **Restart** (Vnovični zagon). Če se postopek ne začne po 30 sekundah, napravo znova zaženite s stikalom za vklop.

Xerox® ColorQube® 8700/8900

Ravnanje s papirjem



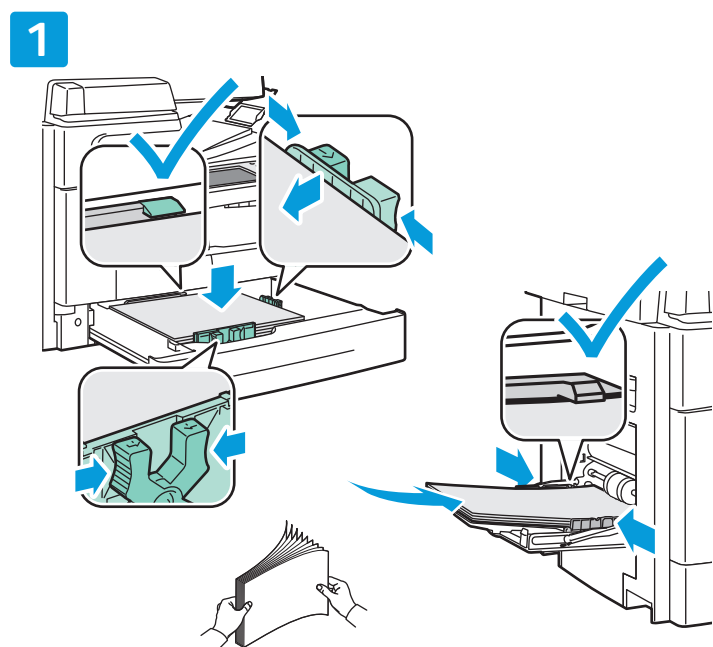
Celoten seznam vseh papirjev, ki jih lahko uporabljate s tiskalnikom, najdete na seznamu priporočenih tiskalnih medijev na tej strani:

www.xerox.com/paper (ZDA/Kanada)

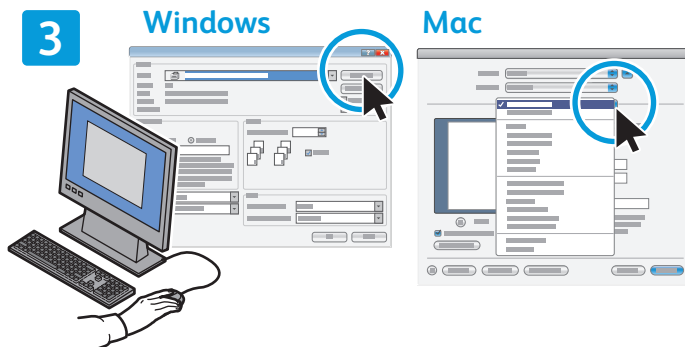
www.xerox.com/europaper

Za podrobnosti o pladnjih in papirju glejte *User Guide* (Uporabniški priročnik).

Nalaganje papirja



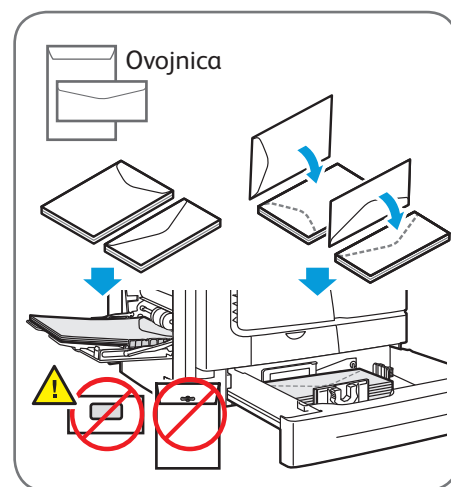
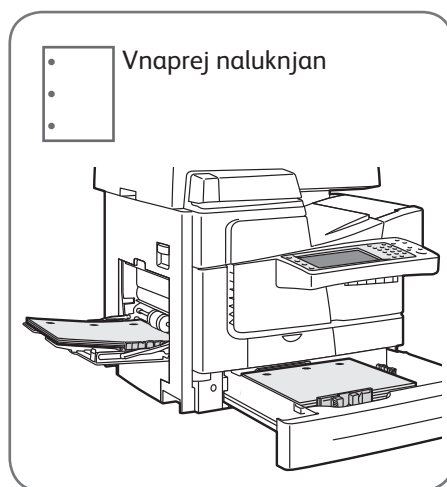
Po potrebi potrdite ali spremenite nastavitve velikosti in vrste.



Pri tiskanju izberite možnosti v gonilniku tiskalnika.

Za najboljše rezultate rahlo upognite in spet spustite robove papirja. Prilagodite vodila velikosti papirja. Ne nalagajte papirja nad črto, ki označuje največjo količino.

Usmeritev papirja



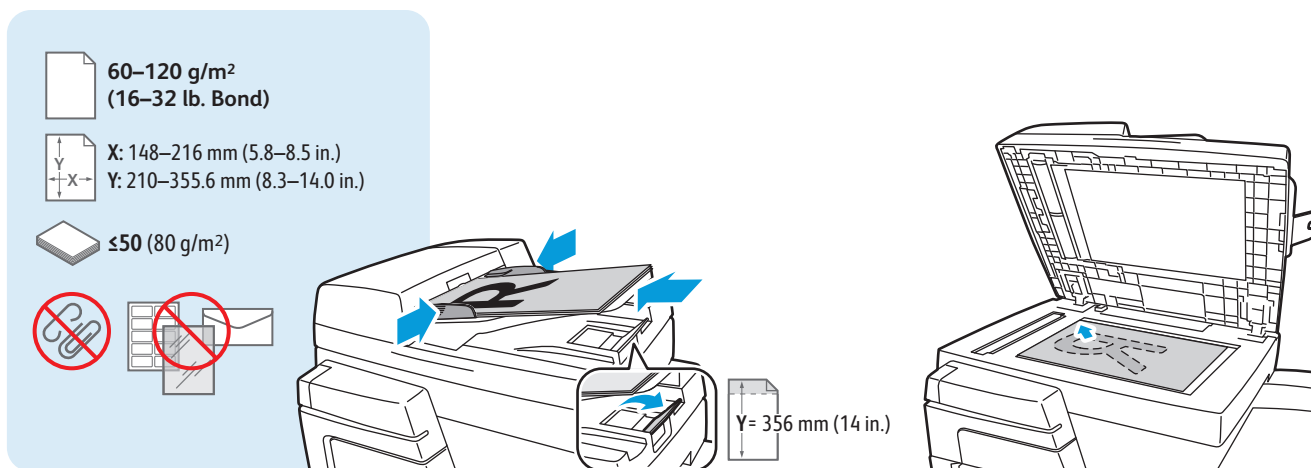
Xerox® ColorQube® 8700/8900

Kopiranje



Za podrobnosti glejte poglavje *Copying* (Kopiranje) v vodniku *User Guide* (Uporabniški priročnik) na disku *Software and Documentation* (Programska oprema in dokumentacija) ali v spletu.

1



Naložite izvirnik.

2

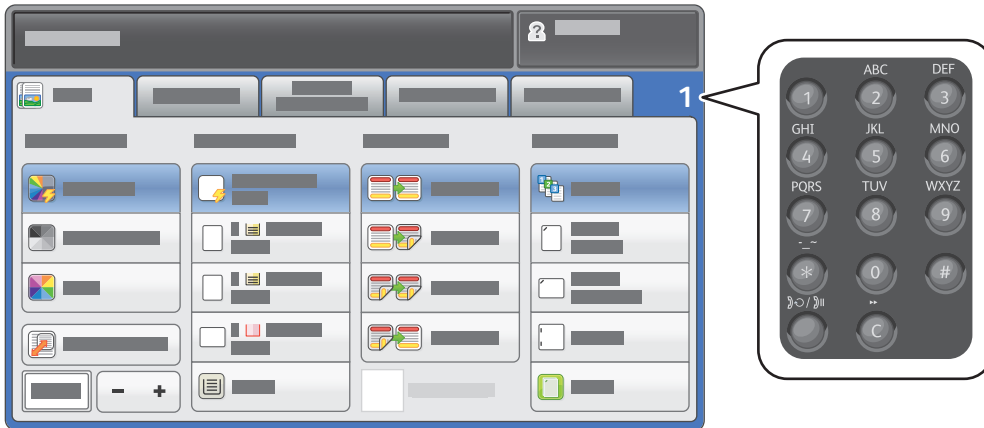


Pritisnite **Services Home** (Začetni zaslon storitev) in pritisnite **Copy** (Kopiraj).



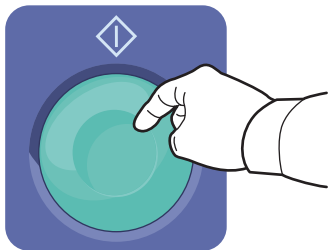
Clear All (Počisti vse) izbriše prejšnje in spremenjene nastavitve za trenutno storitev.

3

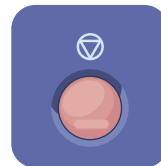


Prilagodite velikost posla in izberite želene nastavitve kopiranja.

4



Pritisnite **Start (Začni)**.



Stop (Ustavi) začasno zaustavi trenutni posel. Upoštevajte navodila na zaslonu, da prekličete ali nadaljujete posel.



Interrupt Print (Prekini tiskanje) začasno zaustavi posel, ki se tiska, da lahko izvedete pomembnejši posel.

Xerox® ColorQube® 8700/8900

Optično branje in e-poštno pošiljanje

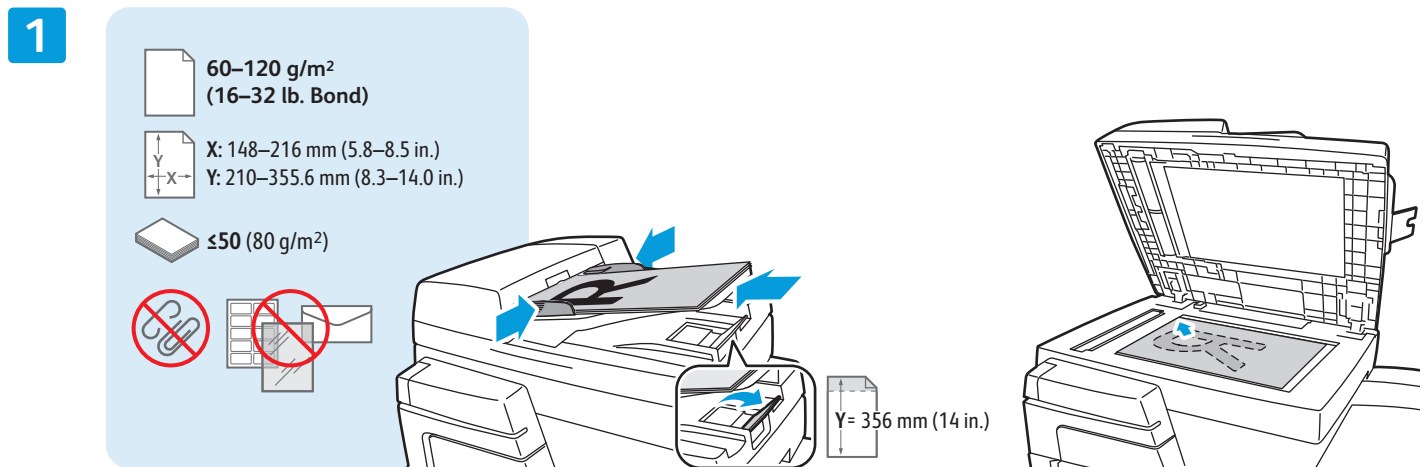


Tiskalnik je običajno priključen v omrežje, ne na posamezen računalnik, zato v tiskalniku izberete, kam naj bo poslana optično prebrana slika.

V tem priročniku so opisani postopki za optično branje dokumentov brez priprave posebnih namestitev:

- Optično branje dokumentov na e-poštni naslov.
- Optično branje dokumentov in pošiljanje shranjenim priljubljenim stikom, stikom iz imenika ali na pogon USB.
- Optično branje dokumentov v javno mapo na trdem disku tiskalnika in njihovo odpiranje s spletnim brskalnikom.

Za podrobnejše informacije in več nastavitev optičnega branja glejte poglavje *Scanning* (Optično branje) v vodniku *User Guide* (Uporabniški priročnik). Če želite podrobnosti nastavitve imenika in predlog poteka dela, glejte *System Administrator Guide* (Priročnik za sistemske skrbnike).



Naložite izvornik.



Pritisnite **Services Home** (Začetni zaslon storitev), nato se dotaknite **Email** (E-pošta), da optično prebran dokument pošljete po e-pošti, ali **Workflow Scanning** (Optično branje v poteku dela), da optično preberete v mapo **_PUBLIC** ali na pogon USB. Dotaknite se **Scan To** (Optično branje v), če je cilj optičnega branja shranjen v imeniku ali kot priljubljen stik.



Clear All (Počisti vse) izbriše prejšnje in spremenjene nastavitve za trenutno storitev.

3

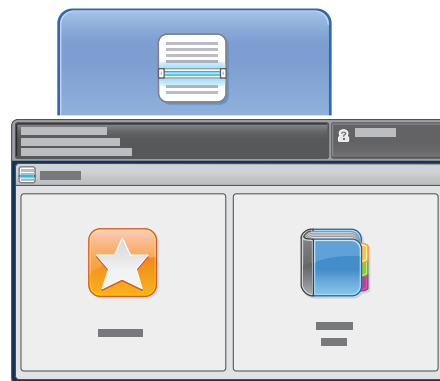
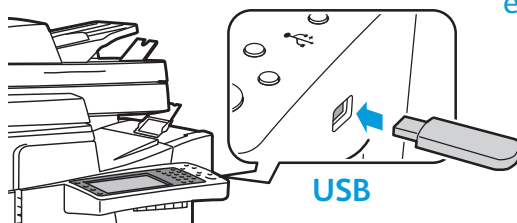


Za e-pošto se dotaknite **New Recipient** (Nov prejemnik) in vnesite naslov na zaslonski tipkovnici. Dotaknite se **+Add** (+ Dodaj), da naslove dodate na seznam, in se dotaknite **Close** (Zapri).

Uporabite imenik ali priljubljene za vnos shranjenih e-poštnih naslovov.

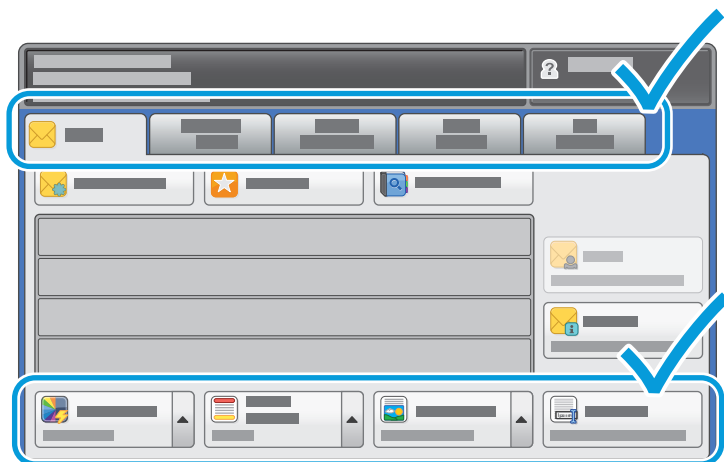


Za optično branje v poteku dela se dotaknite možnosti **_PUBLIC** ali vstavite pogon USB in se dotaknite možnosti **USB**.



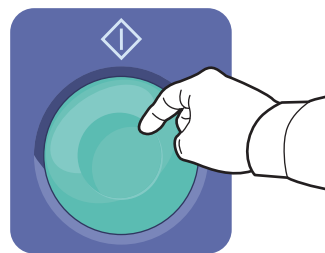
Za optično branje v izbran cilj se dotaknite možnosti **Favorites** (Priljubljene) ali **Address Book** (Imenik), da vnesete shranjene e-poštne naslove.

4



Po potrebi spremenite nastavitve.

5



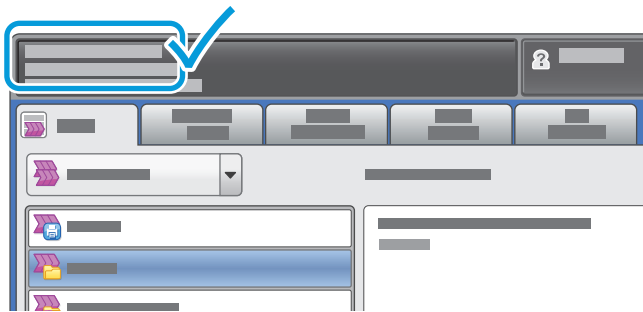
Pritisnite **Start** (Začni).



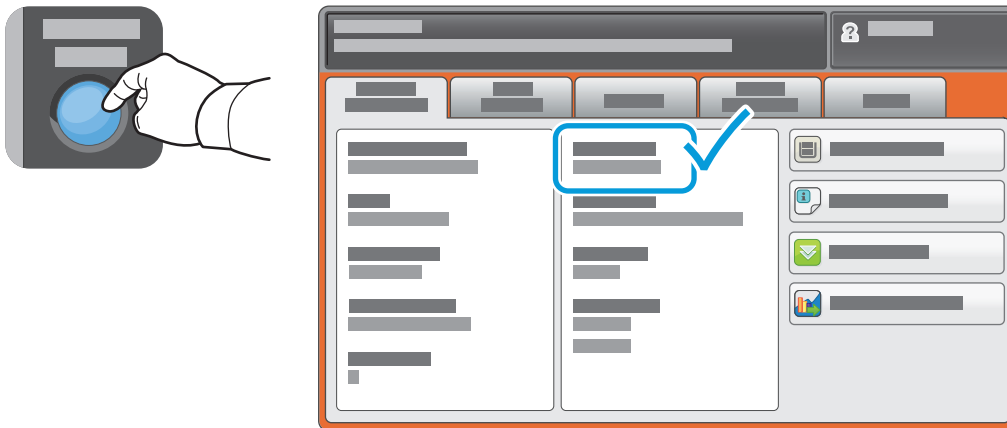
Dostop do optično prebranih datotek

Če želite optično prebrane slike prenesti iz mape `_PUBLIC`, jih s programsko opremo CentreWare Internet Services kopirajte iz tiskalnika v računalnik. Programsko opremo CentreWare Internet Services lahko uporabite tudi za nastavitve osebnih nabiralnikov in predlog za optično branje v poteku dela. Za podrobnosti glejte pomoč v programski opremi CentreWare Internet Services.

1

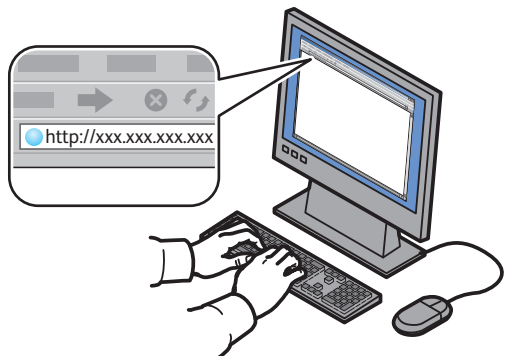


Zapišite si naslov IP tiskalnika, prikazan na zaslonu tiskalnika.

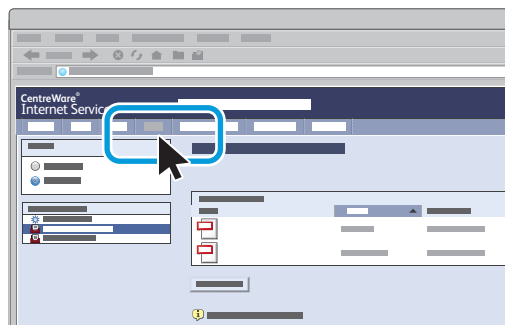


Če naslov IP ni prikazan v zgornjem levem kotu zaslona, pritisnite **Machine Status** (Stanje naprave) in preverite polje z informacijami.

2



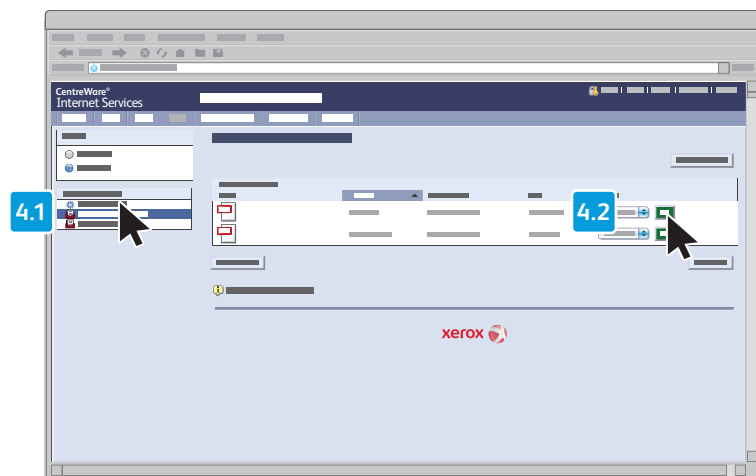
3



Tiskalnikov naslov IP vnesite v spletni brskalnik in pritisnite **Enter** ali **Return**.

Kliknite zavihek **Scan** (Optično branje).

4



Izberite **Default Public Folder** (Privzeta javna mapa) in nato **Go** (Pojdi), da prenesete optično prebran dokument.



Kliknite **Update View** (Posodobiti pogled), da osvežite seznam.

Izberite **Download** (Prenos), da shranite datoteko v računalnik.

Izberite **Reprint** (Znova natisni), da še enkrat natisnete shranjeno datoteko.

Izberite **Delete** (Izbriši), da trajno odstranite shranjen posel.

Xerox® ColorQube® 8700/8900

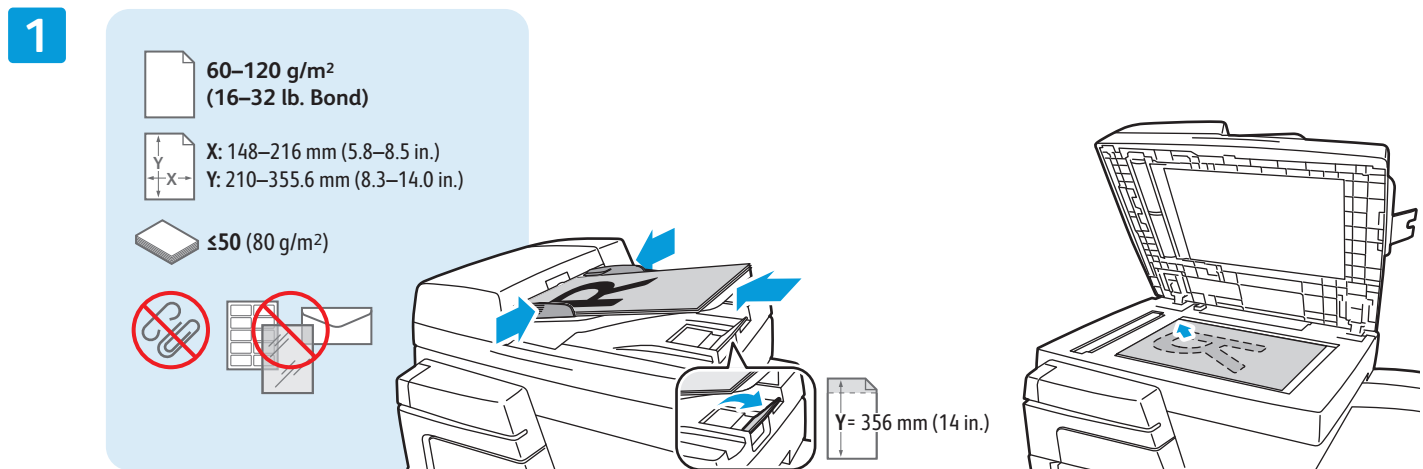
Faksiranje



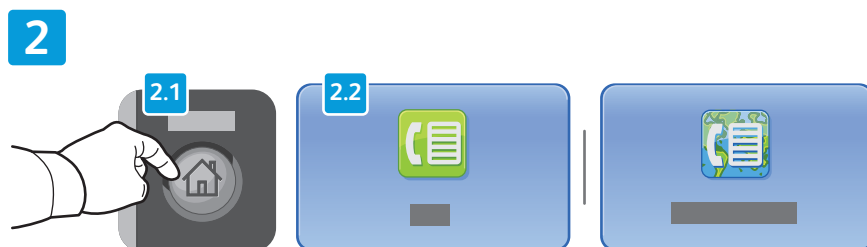
Faks lahko pošljete na enega od štirih načinov:

- **Embedded Fax** (Vgrajen faks) optično prebere dokument in ga pošlje neposredno v faksirni stroj.
- **Server Fax** (Strežniški faks) optično prebere dokument in ga pošlje faksnemu strežniku, ki dokument pošlje v faksirni stroj.
- **Internet Fax** (Internetni faks) optično prebere dokument in ga pošlje prejemniku.
- **LAN Fax** (Faks v krajevnem omrežju) pošlje trenutni tiskalni posel kot faks.

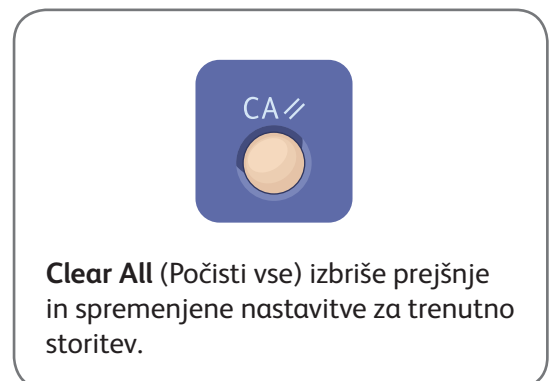
Za podrobnosti glejte poglavje *Faxing* (Faksiranje) v vodniku *User Guide* (Uporabniški priročnik). Za podrobnosti o faksu v krajevnem omrežju (LAN Fax) glejte programsko opremo tiskalniškega gonilnika. Za podrobnosti o nastavitvi faksa in naprednih nastavitvah glejte *System Administrator Guide* (Priročnik za sistemske skrbnike).



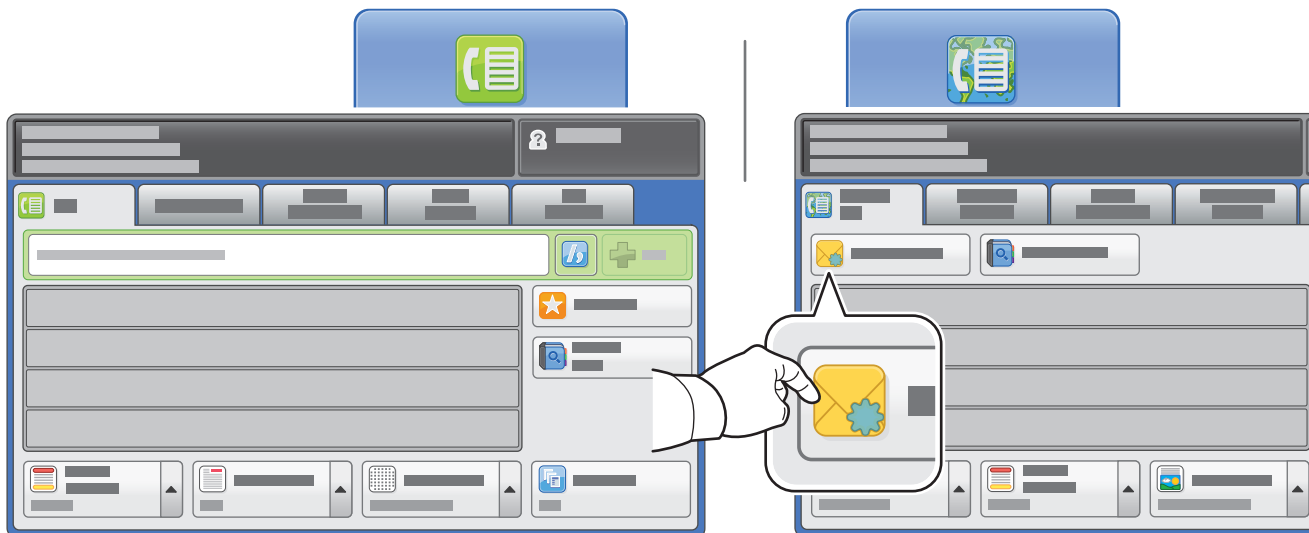
Naložite izvirnik.



Pritisnite **Services Home** (Začetni zaslon storitev), nato se dotaknite **Fax** (Faks), **Server Fax** (Strežniški faks) ali **Internet Fax** (Internetni faks).



3

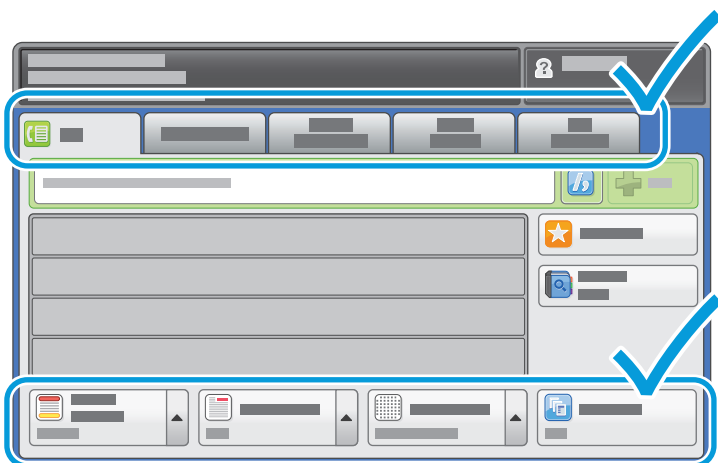


Številke faksa vnesite z alfanumerično tipkovnico. Dotaknite se **Dialing Characters** (Znaki za klicanje), da vstavite posebne znake. Dotaknite se **+Add** (+ Dodaj), da dodate številke.

Za e-poštna naslove za internetno faksiranje se dotaknite **New Recipient** (Nov prejemnik) in vnesite naslov na tipkovnici zaslona, občutljivega na dotik. Dotaknite se **+Add** (+ Dodaj), da naslove dodate na seznam, in se dotaknite **Close** (Zapri).

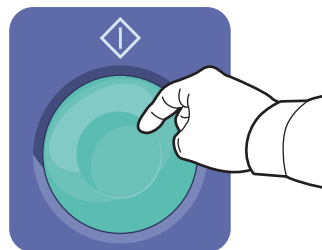
Uporabite imenik ali priljubljene za vnos shranjenih števil ali e-poštnih naslovov.

4



Po potrebi spremenite nastavitve.

5



Pritisnite **Start** (Začni).

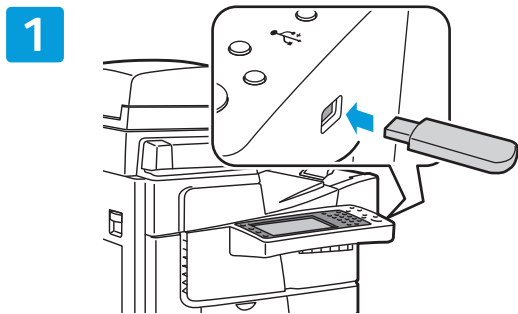


Xerox® ColorQube® 8700/8900

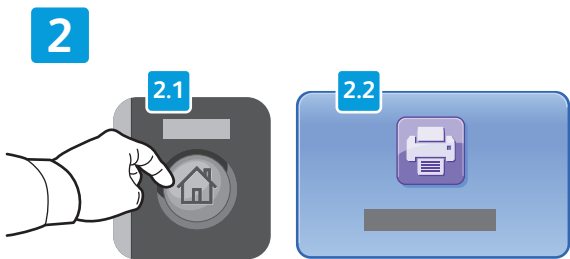
Tiskanje prek vodila USB



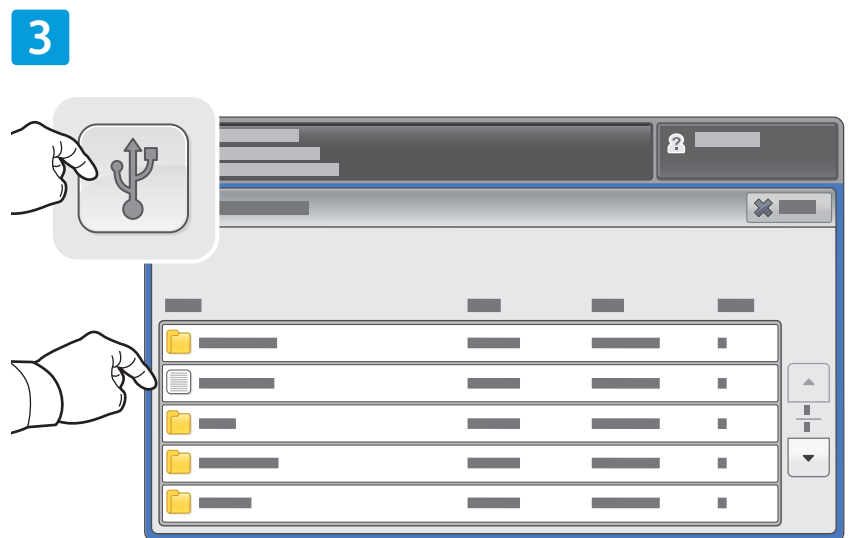
Datoteke v oblikah .pdf, .tiff, .ps in .xps lahko natisnete neposredno s pogona USB. Za več informacij glejte poglavje *Printing* (Tiskanje) v vodniku *User Guide* (Uporabniški priročnik) na disku *Software and Documentation* (Programska oprema in dokumentacija) ali v spletu. Navodila za nastavitve te funkcije lahko preberete v vodniku *System Administrator Guide* (Priročnik za sistemske skrbnike).



Vstavite pogon USB v vrata USB.

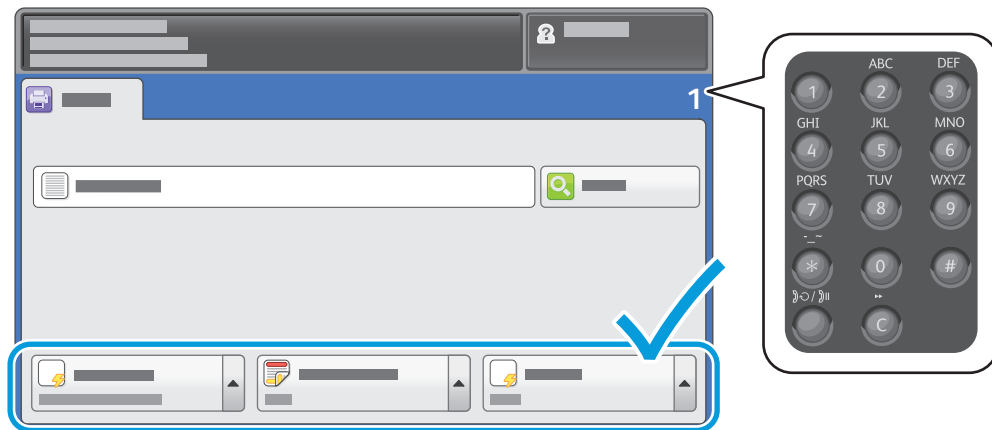


Pritisnite **Services Home** (Začetni zaslon storitev) in pritisnite **Print From** (Tiskanje iz).



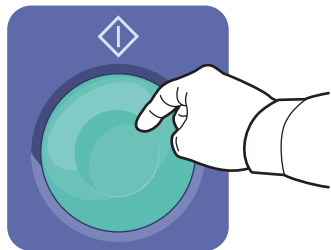
Dotaknite se **USB drive** (Pogon USB) ter izberite datoteko ali mapo.

4

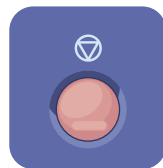


Ko je zelena datoteka izbrana, prilagodite število kopij in izberite želene nastavitve tiskanja.

5



Pritisnite **Start (Začni)**.



Stop (Ustavi) začasno zaustavi trenutni posel. Upoštevajte navodila na zaslonu, da prekličete ali nadaljujete posel.



Interrupt Print (Prekini tiskanje) začasno zaustavi posel, ki se tiska, da lahko izvedete pomembnejši posel.