

Xerox® ColorQube® 8700 / 8900

Панель керування



Доступні послуги залежать від налаштування принтера. Докладніше про послуги та налаштування читайте у *User Guide* (Посібнику користувача).



- 1 Меню**
- Кнопка «Головний екран послуг»** відображає основні послуги, наприклад, копіювання, сканування та користування факсом.
 - Кнопка «Послуги»** повертає до активної послуги з екранів Job Status (Стан завдання) або Machine Status (Стан пристрою) чи до попередньо налаштованої послуги.
 - Кнопка «Стан завдання»** відкриває активні, затримані та виконані завдання.
 - Кнопка «Стан пристрою»** відкриває налаштування та відомості.

- 2 Кнопка «Вхід/вихід»** надає доступ до функцій, захищених паролем.
- 3 Кнопка «Довідка (?)»** відкриває додаткові відомості про вибраний параметр чи послугу.
- 4 Кнопка «Мова»** змінює мову сенсорного екрана та налаштування клавіатури.
- 5 Кнопка «Функція енергозбереження»** вмикає або вимикає режим енергозбереження й вікно «Quick Restart» (Швидкий перезапуск).

- 6 Буквено-цифрові кнопки** використовуються для введення кількостей примірників для копіювання, номерів факсів та іншої цифрової інформації.
- Кнопка C** видаляє цифрові символи або останній введений символ.

Кнопка «Пауза набору» вставляє паузу в телефонний номер під час передавання факсу.

- 7 Елементи керування завданнями**
- Очистити все**
 - Зупинити**
 - Пуск**

- Кнопка «Очистити все»** видаляє попередні та змінені налаштування поточної послуги. Натисніть двічі, щоб відновити всі стандартні налаштування та видалити існуючі скановані матеріали.
- Кнопка «Пуск»** запускає виконання вибраного завдання.
- Кнопка «Зупинити»** тимчасово призупиняє виконання поточного завдання. Щоб скасувати або поновити виконання завдання, виконуйте вказівки на екрані.
- Кнопка «Перервати друк»** призупиняє виконання завдання, щоб виконати терміново завдання.

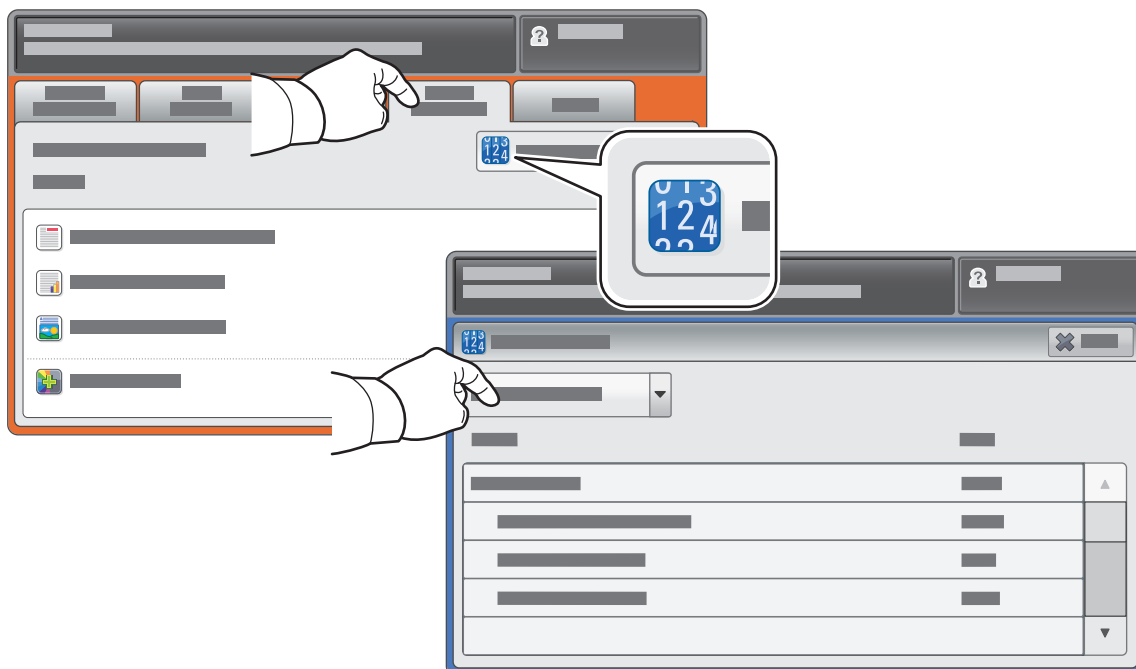
Меню Machine Status (Стан пристрою) надає доступ до інформації про стан витратних матеріалів, принтер і налаштування. Деякі меню та налаштування передбачають необхідність входу в систему з використанням імені та пароля адміністратора.



Інформація про тарифікацію та використання

У меню Machine Status (Стан пристрою) натисніть вкладку **Billing Information** (Інформація про тарифікацію), щоб отримати відомості про кількість основних відбитків. Щоб отримати докладнішу інформацію з лічильників, натисніть кнопку **Usage Counters** (Лічильники використання). У випадковому меню можна вибрати інші категорії лічильників.

Докладніше про рівні кольору 1-3 читайте у *User Guide* (Посібнику користувача).



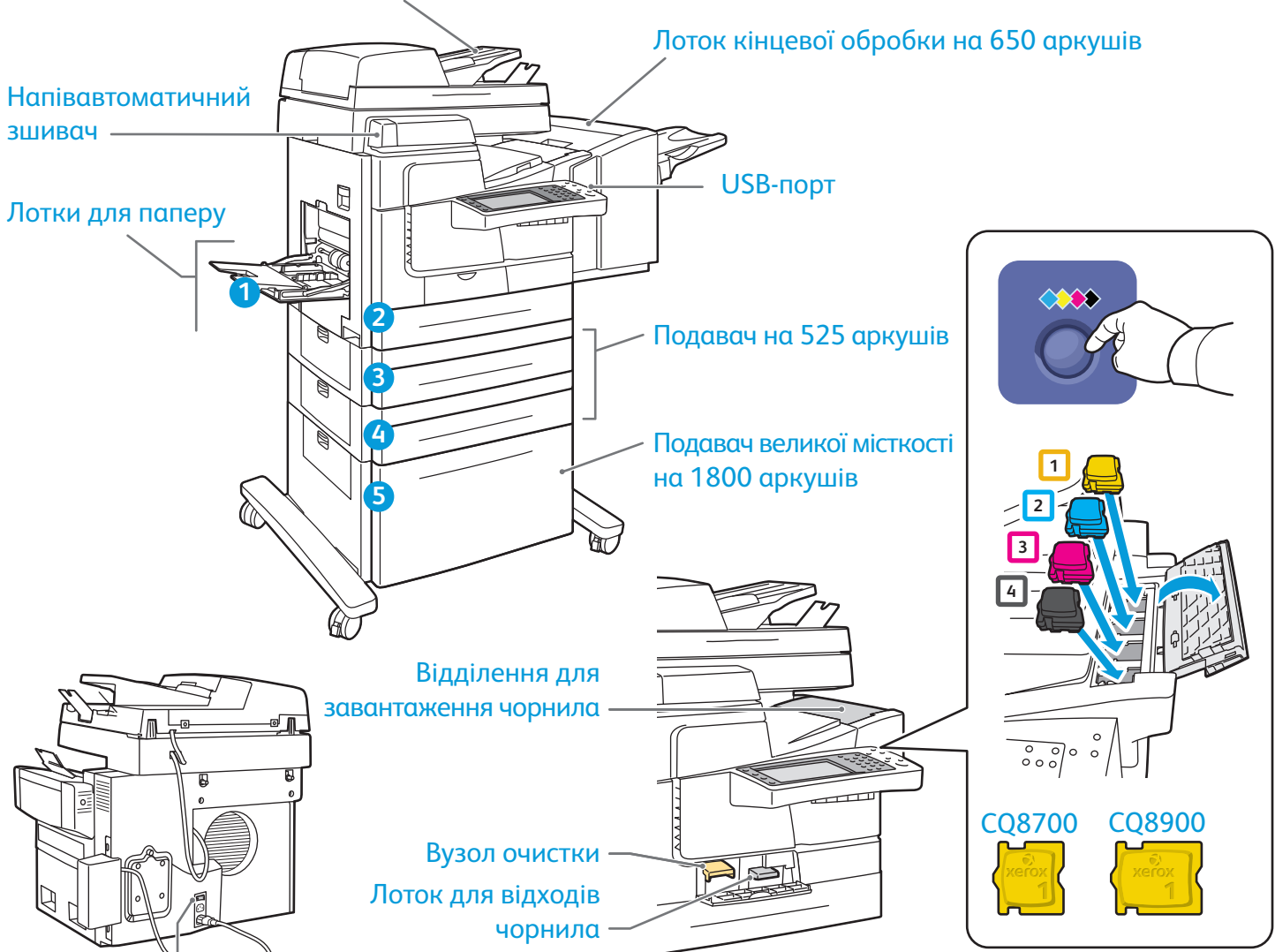
Xerox® ColorQube® 8700 / 8900

Огляд принтера



Конфігурація принтера може допускати приєднання додаткових аксесуарів. Докладніше читайте у *User Guide* (Посібнику користувача).

Автоматичний дуплексний подавач документів



Вимикач живлення

Щоб заощаджувати чорнило, тримайте принтер завжди увімкненим. Щоб виконати повторний запуск за допомогою функції Quick Restart (Швидкий перезапуск), натисніть кнопку **Функція енергозбереження**, щоб, у разі потреби, увімкнути принтер, після чого натисніть її ще раз. На сенсорному екрані натисніть пункт **Quick Restart** (Швидкий перезапуск), після чого натисніть **Restart** (Перезапуск). Якщо процес не почнеться протягом 30 секунд, виконайте перезапуск за допомогою вимикача живлення.

Xerox® ColorQube® 8700 / 8900



Використання паперу

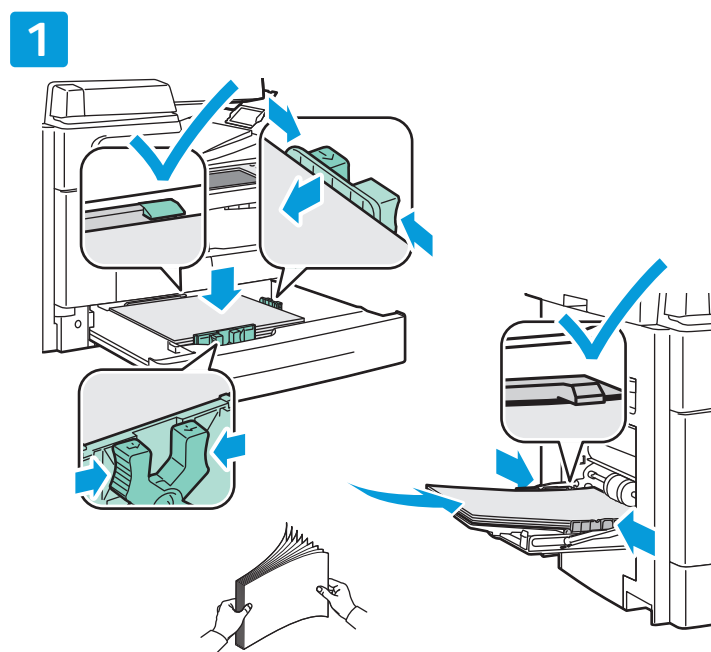
Про усі види паперу, які підтримуються цим пристроєм, можна дізнатися зі списку «Recommended Media» (Рекомендовані носії) на:

www.xerox.com/paper (США/Канада)

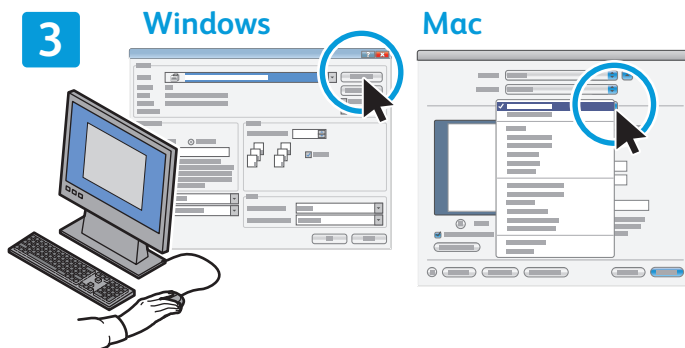
www.xerox.com/europaper

Докладніше про лотки та папір читайте у *User Guide* (Посібнику користувача).

Завантаження паперу



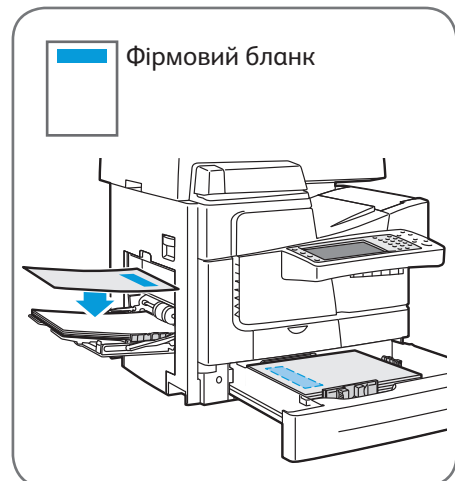
У разі потреби підтвердьте або змініть налаштування розміру та типу.



Щоб отримати найкращі результати, розгорніть папір віялом. Налаштуйте напрямні відповідно до розміру паперу. Не завантажуйте папір понад максимальну лінію заповнення.

Під час друку виберіть параметри друку у драйвері друку.

Орієнтація паперу



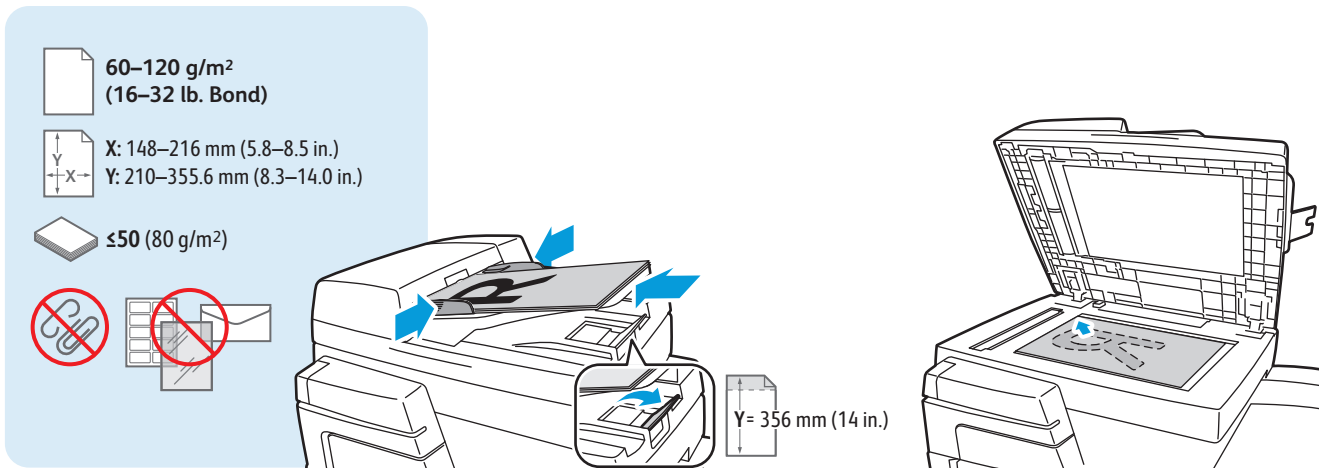
Xerox® ColorQube® 8700 / 8900

Копіювання



Докладніше читайте у розділі *Copying* (Копіювання) у *User Guide* (Посібнику користувача) на диску *Software and Documentation* (Програмне забезпечення та документація) або в Інтернеті.

1

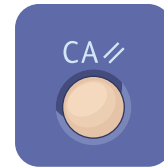


Завантажте оригінал.

2

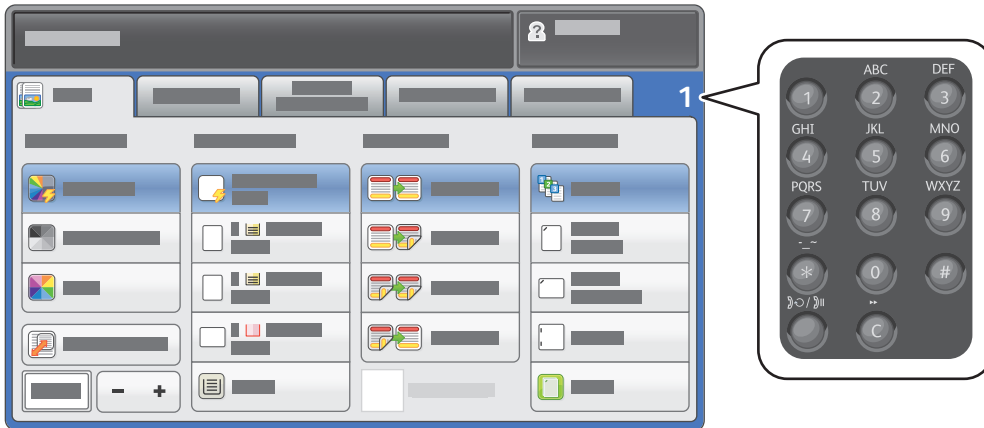


Натисніть кнопку **Головний екран послуг**, після чого виберіть пункт **Сору** (Копіювати).



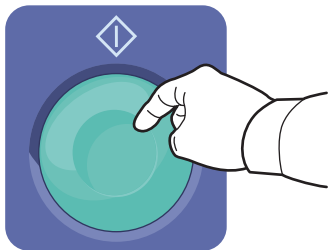
Кнопка «Очистити все» видаляє попередні та змінені налаштування поточної послуги.

3

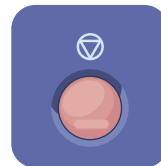


Вкажіть кількість і виберіть потрібні налаштування копіювання.

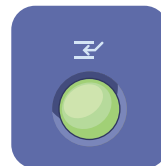
4



Натисніть кнопку **Пуск**.



Кнопка «Зупинити» тимчасово призупиняє виконання поточного завдання. Щоб скасувати або поновити виконання завдання, виконайте вказівки на екрані.



Кнопка «Перервати друк» призупиняє виконання завдання, щоб виконати терміновіше завдання.

Xerox® ColorQube® 8700 / 8900



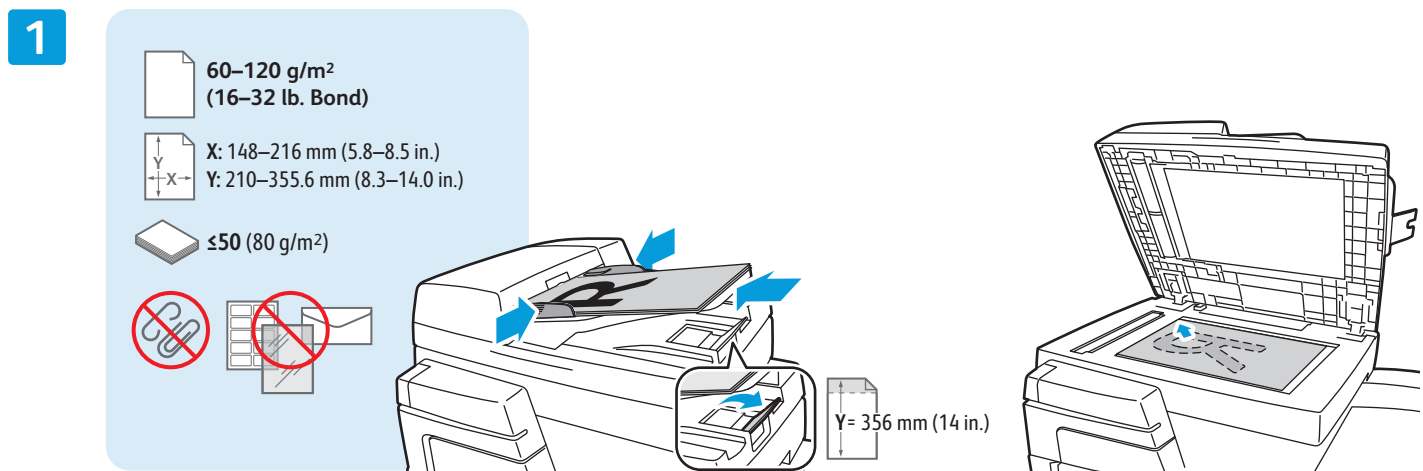
Сканування та надсилання електронною поштою

Зазвичай цей принтер підключено до мережі комп'ютерів, а не до одного комп'ютера, тому на принтері слід обирати місце для збереження сканованого зображення.

У цьому посібнику наведено способи сканування документів без здійснення спеціальних налаштувань:

- Сканування документів на адресу електронної пошти.
- Сканування документів у папку вибраного, до адресної книги або на USB-накопичувач.
- Сканування документів у загальну папку на жорсткому диску принтера та користування ними за допомогою веб-браузера.

Докладніше про налаштування сканування читайте у розділі *Scanning* (Сканування) у *User Guide* (Посібнику користувача). Докладніше про адресну книгу на налаштування шаблону робочого потоку читайте у *System Administrator Guide* (Посібнику системного адміністратора).

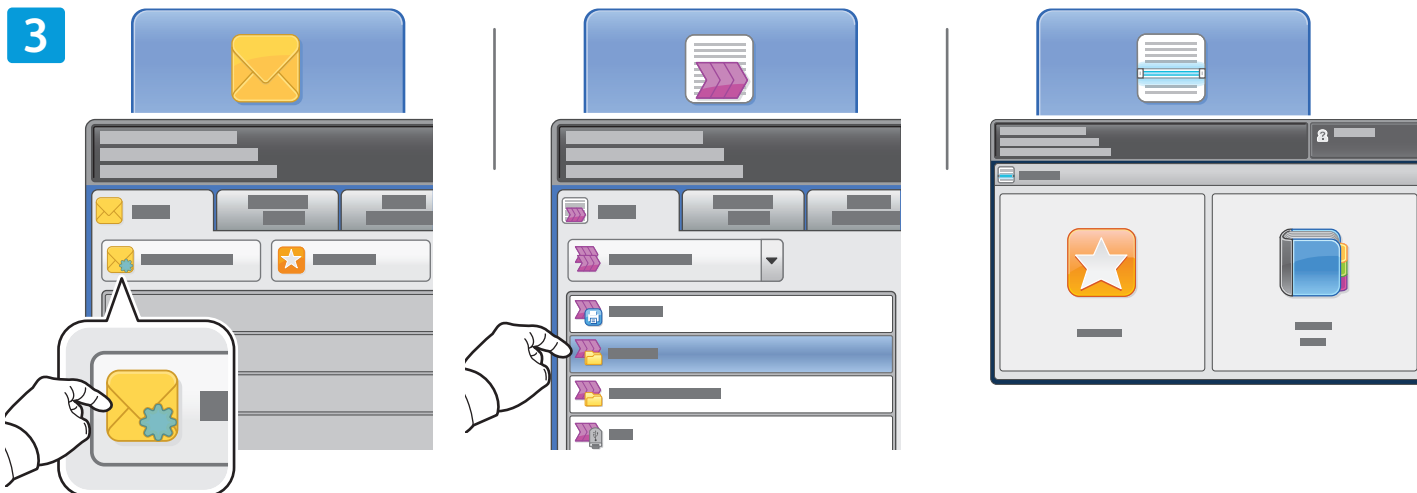


Завантажте оригінал.



Натисніть кнопку **Головний екран послуг**, після чого виберіть пункт **Email** (Електронна пошта), щоб надіслати скановані матеріали електронною поштою, або пункт **Workflow Scanning** (Сканування в робочому потоці), щоб записати скановані матеріали у загальну папку **_PUBLIC** або на USB-накопичувач. Натисніть пункт **Scan To** (Сканувати до), якщо місце зберігання документів записане в адресній книзі або збережене як вибрано.

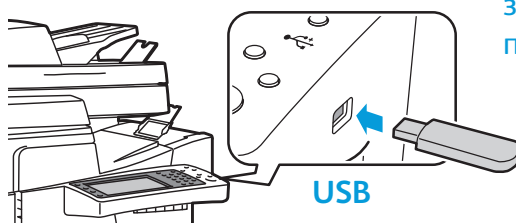




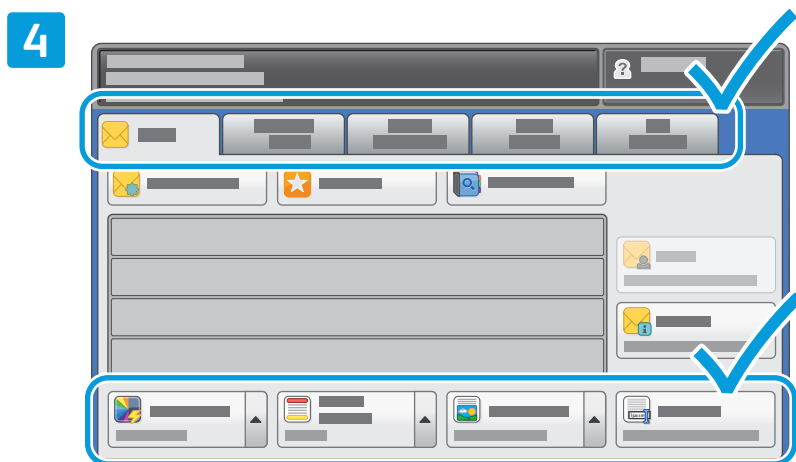
Щоб скористатися електронною поштою, натисніть пункт **New Recipient** (Новий отримувач), після чого введіть адресу за допомогою клавіатури на сенсорному екрані. Щоб додати адреси до списку, натисніть пункт **+Add** (Додати), після чого натисніть **Close** (Закрити).

Щоб увести збережені адреси електронної пошти, скористайтесь адресною книгою або вибраним.

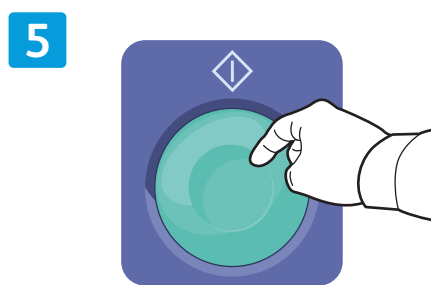
Для сканування в робочому потоці натисніть пункт **_PUBLIC** або встановіть USB-накопичувач і натисніть **USB**.



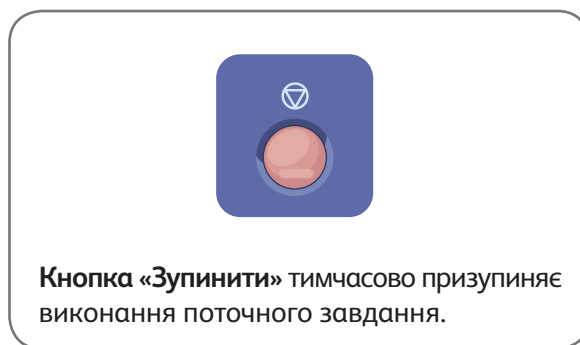
Щоб скористатися функцією «Сканувати до», натисніть пункт **Favorites** (Вибране) або **Address Book** (Адресна книга) і введіть збережені адреси електронної пошти.



Внесіть потрібні зміни у налаштування.



Натисніть кнопку **Пуск**.



Отримання сканованих файлів

Щоб отримати відскановані матеріали із загальної папки, скористайтеся Інтернет-послугами CentreWare Internet Services і скопіюйте файли відсканованих зображень із принтера на свій комп'ютер. Інтернет-послугами CentreWare Internet Services також можна скористатися, щоб налаштувати особисті поштові скриньки та шаблони сканування в робочому потоці. Докладніше читайте у довідці Інтернет-послуги CentreWare Internet Services.

1

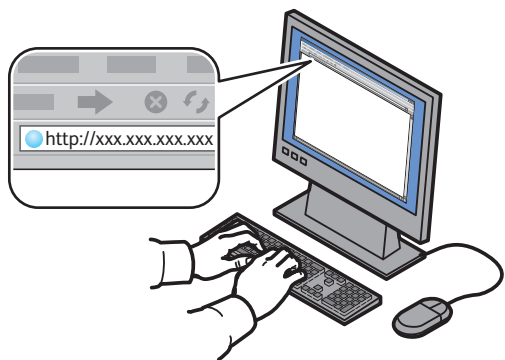


Слід пам'ятати, що IP-адресу принтера вказано на сенсорному екрані.

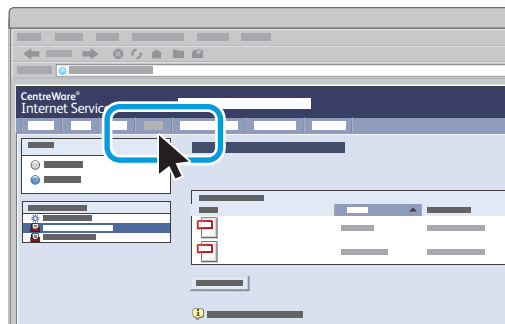


Якщо IP-адреси немає у верхньому лівому куті сенсорного екрана, натисніть пункт **Machine Status** (Стан пристрою) і перевірте інформаційне поле.

2



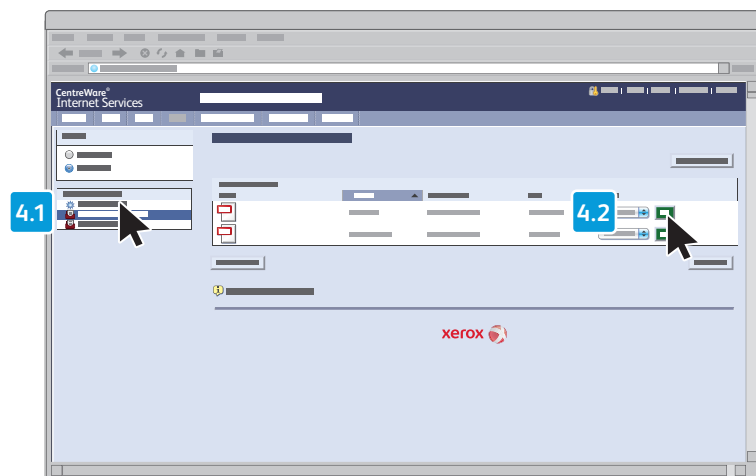
3



Вкажіть у веб-браузері IP-адресу принтера, потім натисніть **Enter** (Увійти) або **Return** (Повернутися).

Клацніть вкладку **Scan** (Сканування).

4



Виберіть пункт **Default Public Folder** (Стандартна загальна папка), після чого натисніть **Go** (Перейти), щоб завантажити відскановані матеріали.



Щоб оновити список, клацніть пункт **Update View** (Оновити вигляд).

Щоб зберегти файл на комп'ютері, клацніть пункт **Download** (Завантажити).

Щоб надрукувати ще раз збережений файл, натисніть пункт **Reprint** (Повторити друк).

Щоб видалити збережене завдання, виберіть пункт **Delete** (Видалити).

Xerox® ColorQube® 8700 / 8900

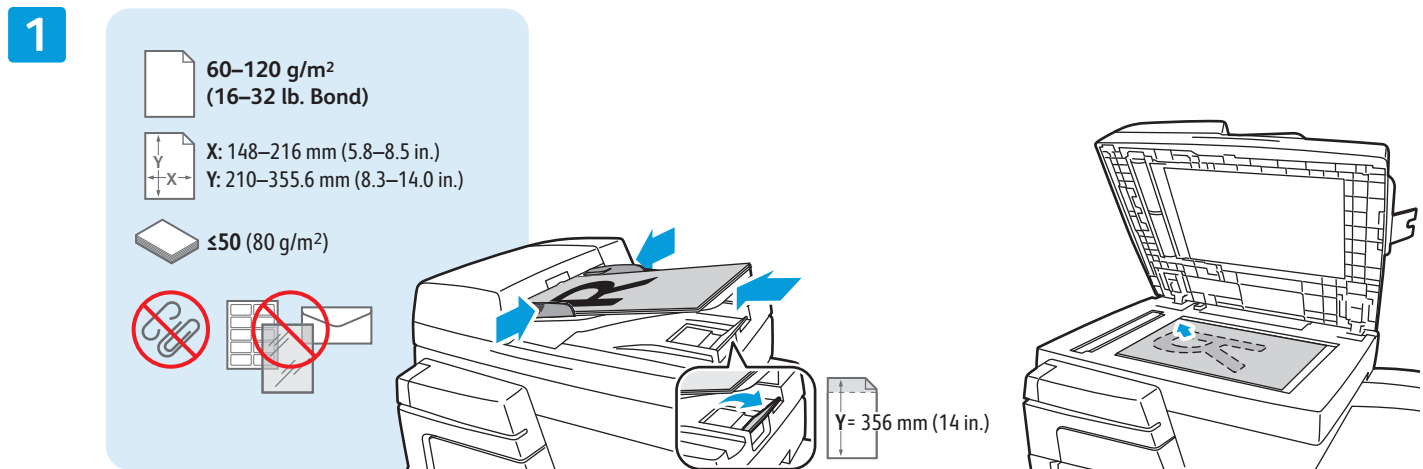
Робота з факсом



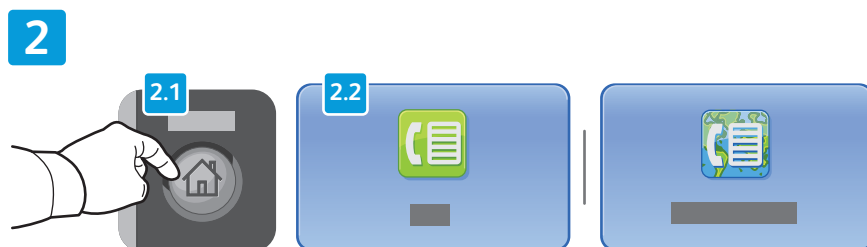
Факс можна надіслати одним із чотирьох способів:

- **Кнопка Embedded Fax** (Вбудований факс) дає змогу сканувати документ і надсилати його безпосередньо на факс.
- **Кнопка Server Fax** (Серверний факс) дає змогу сканувати документ і надсилати його на сервер факсів, який передає документ на факс.
- **Кнопка Internet Fax** (Інтернет-факс) дає змогу сканувати документ і надсилати його отримувачу електронною поштою.
- **Кнопка LAN Fax** (Мережевий факс) дає змогу надсилати поточне завдання друку по факсу.

Докладніше читайте у розділі *Faxing* (Робота з факсом) у *User Guide* (Посібнику користувача). Щоб дізнатися більше про мережевий факс, зверніться до програмного забезпечення драйвера друку. Докладніше про налаштування адресної книги та розгорнуті налаштування читайте у *System Administrator Guide* (Посібнику системного адміністратора).



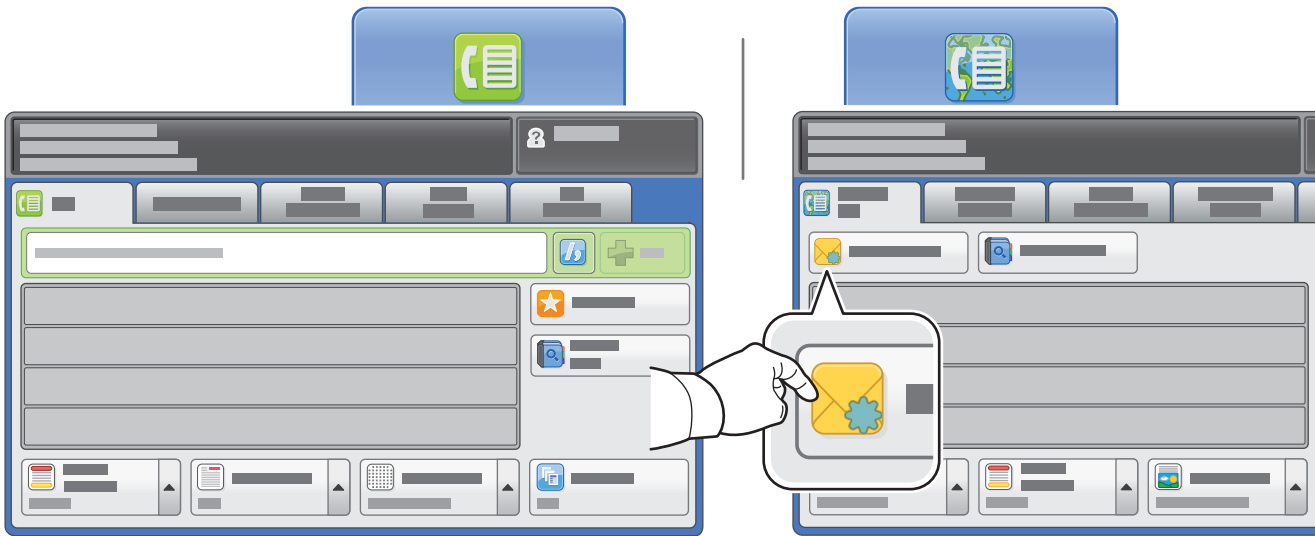
Завантажте оригінал.



Натисніть кнопку **Головний екран послуг**, після чого виберіть пункт **Fax** (Факс), **Server Fax** (Серверний факс) або **Internet Fax** (Інтернет-факс).



3

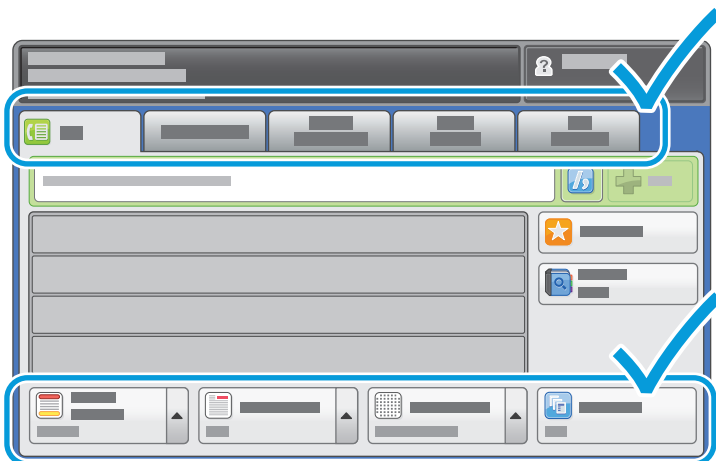


Для введення номерів факсів користуйтеся буквено-цифровою клавіатурою. Щоб вставити спеціальні символи, натисніть пункт **Dialing Characters** (Символи набору). Щоб додати додаткові номери, натисніть пункт **+Add** (Додати).

Щоб скористатися адресами електронної пошти Інтернет-факсу, натисніть пункт **New Recipient** (Новий отримувач), після чого введіть адресу за допомогою клавіатури на сенсорному екрані. Щоб додати адреси до списку, натисніть пункт **+Add** (Додати), після чого натисніть **Close** (Закрити).

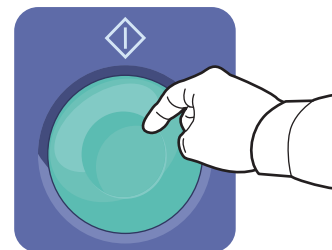
Щоб увести збережені номери або адреси електронної пошти, скористайтеся адресною книгою або вибраним.

4

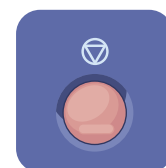


Внесіть потрібні зміни у налаштування.

5



Натисніть кнопку **Пуск**.



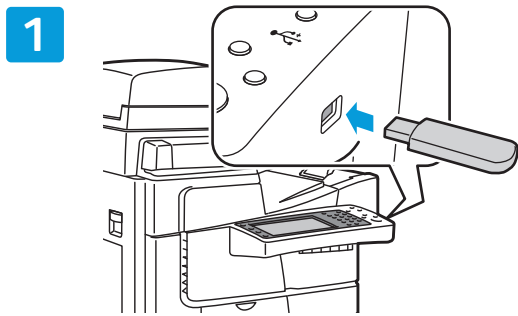
Кнопка «Зупинити» тимчасово призупиняє виконання поточного завдання.

Xerox® ColorQube® 8700 / 8900

Друк із USB



Файли .pdf, .tiff, .ps та .xps можна друкувати безпосередньо із USB-накопичувача. Докладніше читайте у розділі *Printing* (Друк) у *User Guide* (Посібнику користувача) на диску *Програмне забезпечення та документація* або в Інтернеті. Про налаштування цієї функції читайте у *Software and Documentation* (Програмне забезпечення та документація).



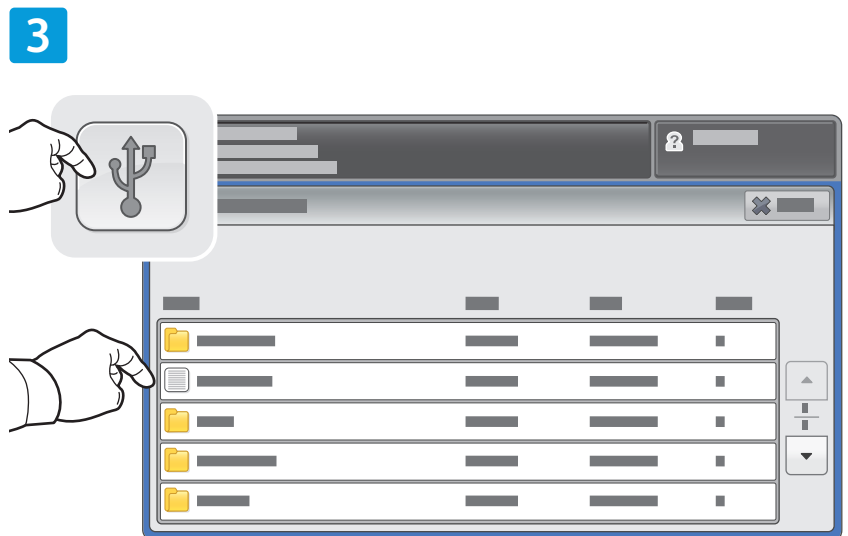
Встановіть USB-накопичувач у USB-порт.



Не виймайте USB-накопичувач під час зчитування інформації. Це може призвести до пошкодження файлів.

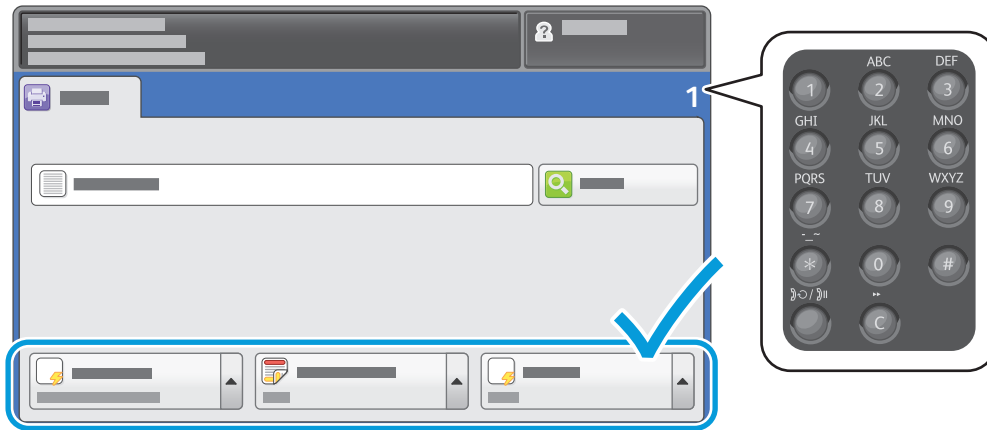


Натисніть кнопку **Головний екран послуг**, після чого виберіть пункт **Print From** (Друкувати з).



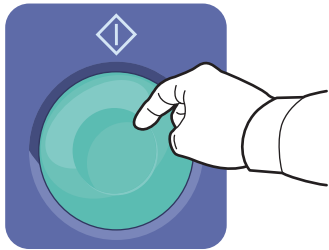
Натисніть пункт **USB drive** (USB-накопичувач), після чого виберіть файл або папку.

4

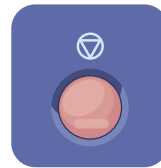


Вибравши потрібний файл, вкажіть кількість і виберіть потрібні налаштування.

5



Натисніть кнопку **Пуск**.



Кнопка «Зупинити» тимчасово призупиняє виконання поточного завдання. Щоб скасувати або поновити виконання завдання, виконайте вказівки на екрані.



Кнопка «Перервати друк» призупиняє виконання завдання, щоб виконати терміновіше завдання.