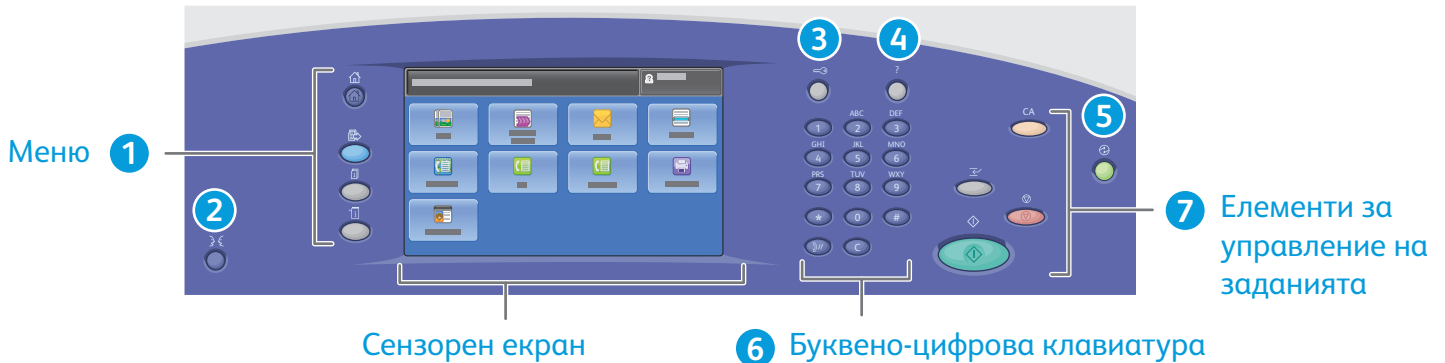


Панел за управление

Наличните услуги зависят от настройките на принтера ви. По-подробна информация за услугите и настройките можете да намерите в *User Guide* (Ръководство за потребителя).



1

Services Home (Начална страница на Услуги) показва основните услуги, като например копиране, сканиране и работа с факс.

Services (Услуги) връща активната услуга от екрана Job Status (Статус на заданията) или Machine Status (Статус на устройството) или предварително зададената услуга.

Job Status (Статус на заданията) показва активните, задържаните и приключилите задания.

Machine Status (Статус на устройството) показва настройките и друга информация.



Буквено-цифровите клавиши се използват за въвеждане на броя на копията, номерата за факс и друга цифрова информация.

C (изчистване) изчиства цифрови стойности или последната въведена цифра.

2

3

4

5

2 Language (Език) сменя езика на съдържанието, извеждано на сензорния екран, както и настройките на клавиатурата.

3 Log In/Out (Вход/изход) осъществява достъп до защитени с парола функции.

4 Help (?) (Помощ (?)) показва допълнителна информация за избраната опция или услуга.

5 Energy Saver (Енергоспестяващ режим) активира и деактивира енергоспестяващия режим.

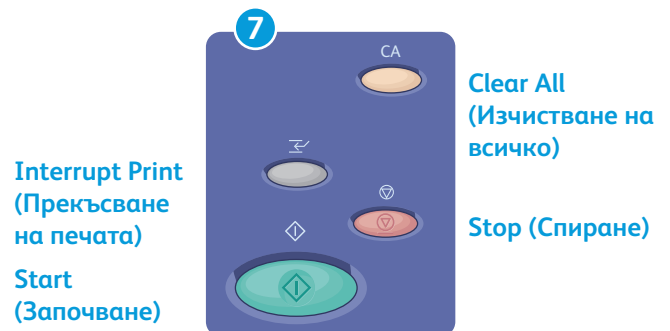
7

Clear All (Изчистване на всичко)

Interrupt Print (Прекъсване на печата)

Start (Започване)

Stop (Спиране)



Clear All (Изчистване на всичко) изчиства предишни и променени настройки на текущата услуга. Натиснете двукратно, за да инициализирате всички настройки и изчистите наличните задания за сканиране.

Start (Започване) стартира избраното задание.

Stop (Спиране) временно спира текущото задание. Следвайте инструкциите в появилото се на екрана съобщение, за да отмените или подновите изпълнението на заданието.

Interrupt Print (Прекъсване на печата) временно спира текущото задание за печат, за да изпълни по-спешно задание.

Xerox® ColorQube® 9301 / 9302 / 9303

Machine Status (Статус на устройството)



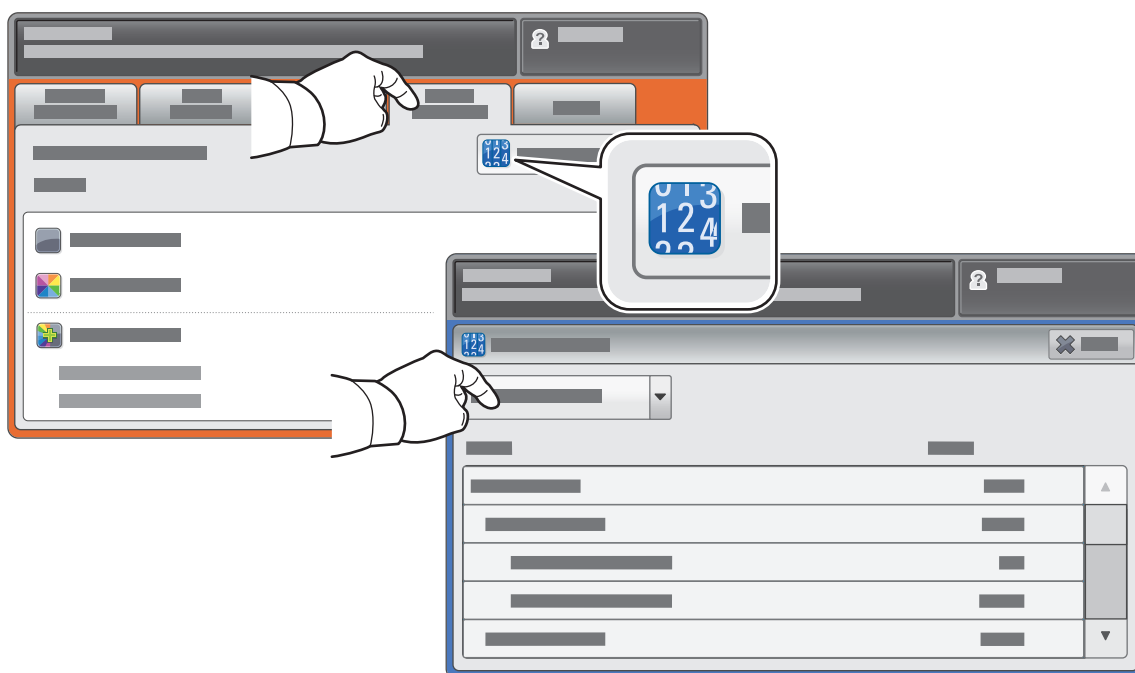
Менюто "Статус на устройството" предоставя достъп до статуса на консулативите, информация за принтера и настройки. Някои менюта и настройки изискват влизане в системата с администраторското име и парола.



Информация за таксуването и използването

В менюто Machine Status (Състояние на устройството) докоснете раздела **Billing Information** (Информация за таксуването), за да видите обща информация за броя на отпечатъците. Докоснете бутона **Usage Counters** (Броячи) за подробна информация относно използването на устройството. Падащото меню предоставя допълнителни категории с броячи.

Вижте *User Guide* (Ръководство за потребителя) за подробно обяснение на Color Levels (Цветови нива) 1–3.



Xerox® ColorQube® 9301 / 9302 / 9303

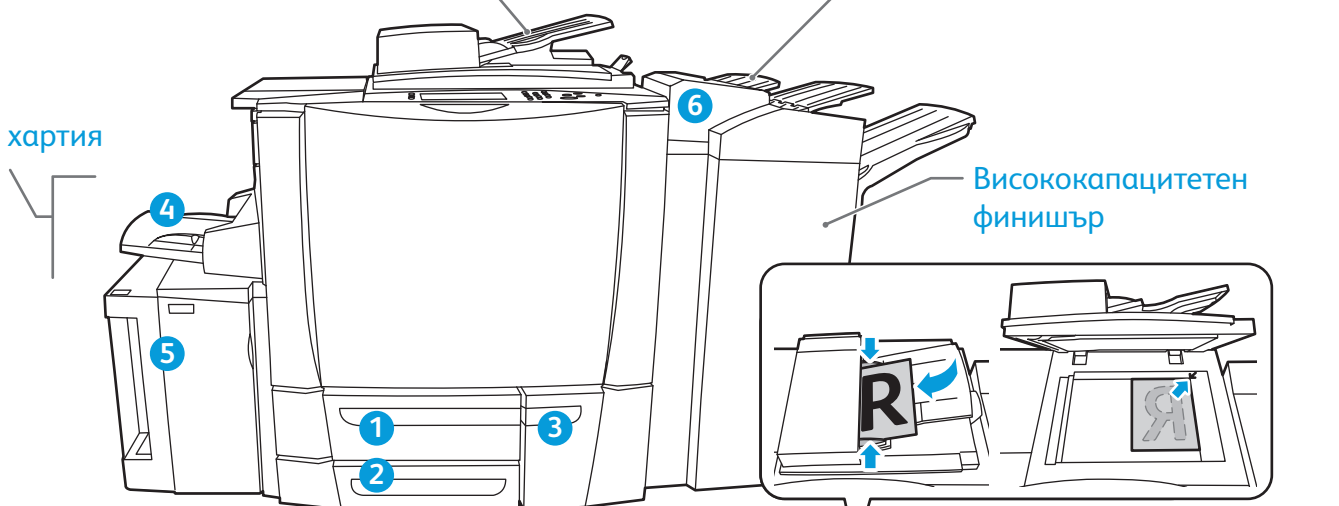
Запознаване с принтера



Възможно е принтерът ви да съдържа допълнителни аксесоари. За подробности вижте *User Guide* (Ръководство за потребителя).

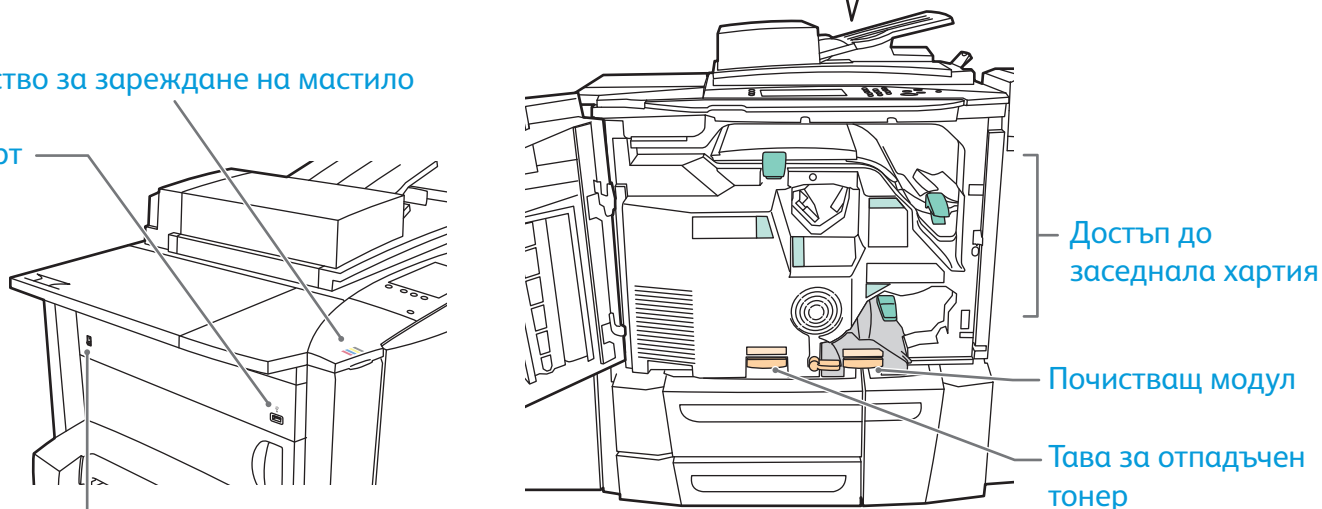
Автоматично подаващо устройство с двустранно сканиране

Тави за хартия



Устройство за зареждане на мастило

USB порт



Превключвател на захранването



За да спестите мастило, оставайте принтера винаги включен. Рестартиране чрез Quick Restart (Бързо рестартиране): събудете принтера с натискане на бутона **Power Saver** (Енергоспестяващ режим), след което го натиснете повторно. Докоснете **Quick Restart** (Бързо рестартиране) на сензорния екран, след което докоснете **Restart** (Рестартиране). Ако процесът не започне в рамките на 30 секунди, рестартирайте устройството чрез превключвателя на захранването.

Работа с хартия

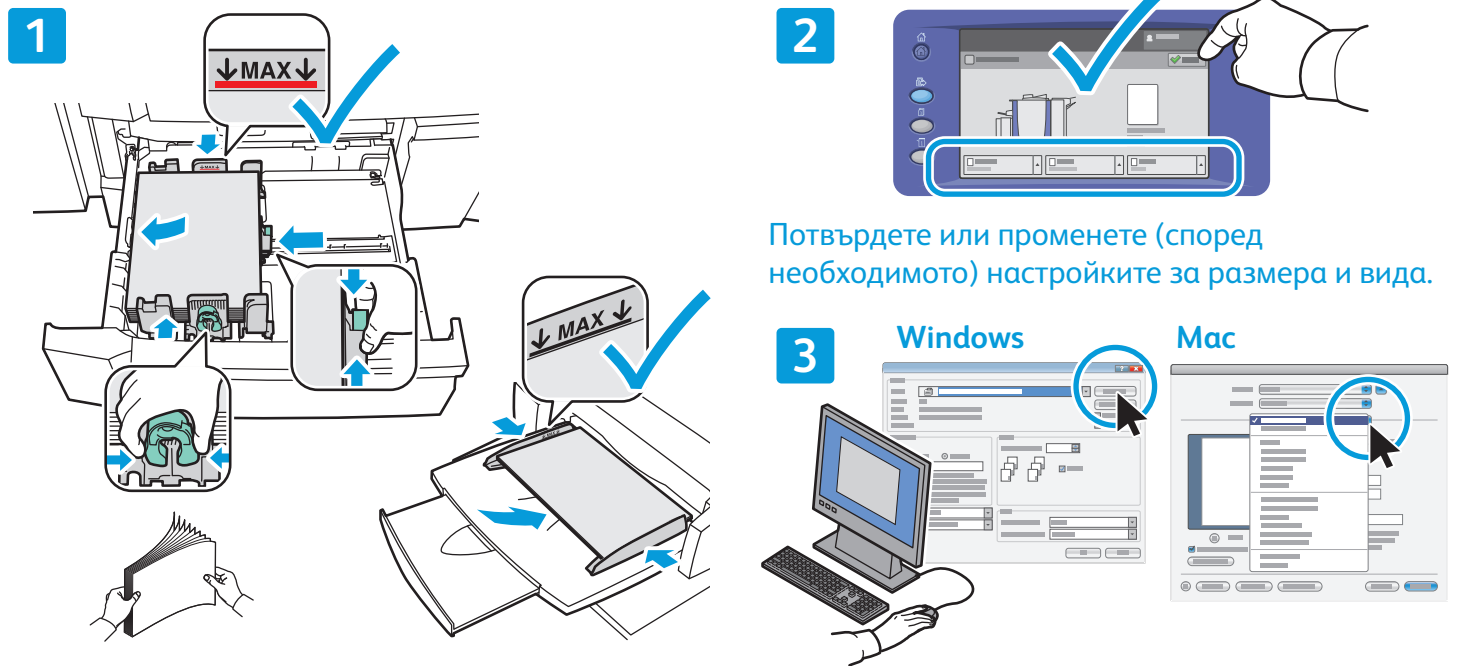
Пълният списък с видовете хартия, подходящи за принтера ви, ще намерите в Recommended Media List (Списък с препоръчвани носители) на адрес:

www.xerox.com/paper (САЩ/Канада)

www.xerox.com/europaper

По-подробна информация за тавите и хартията можете да намерите в *User Guide* (Ръководство за потребителя).

Зареждане на хартия



За постигане на най-добри резултати разлистете хартията, за да не се слепва. Нагласете водачите към размера на хартията. Не зареждайте хартия над линията за максимално запълване.


За печат изберете опциите в принтерния драйвер.

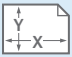
Ориентация на хартията

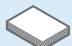



За подробности вижте раздела *Copying* (Копиране) в *User Guide* (Ръководството за потребителя), намиращо се на диска *Software and Documentation* (Софтуер и документация) или онлайн.

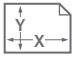
1

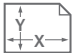
 **50–160 g/m²**
(13 lb.–43 lb. Bond)

 X: 110–432 mm (4.33–17 in.)
Y: 136–297 mm (5.35–11.69 in.)

 ≤100 (80 g/m²)




 X: 432 mm (17 in.)
Y: 297 mm (11.69 in.)



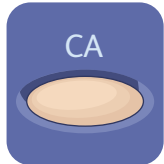
Заредете оригинала.

2

2.1 

2.2 

Натиснете **Services Home** (Начална страница на Услуги), след което докоснете **Copy** (Копиране).



Clear All (Изчистване на всичко) изчиства предишни и променени настройки на текущата услуга.

3



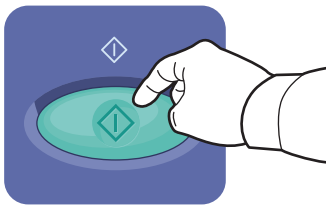
Променяйте настройките според необходимостта.

4



Изберете броя на копията.

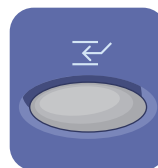
5



Натиснете **Start** (Започване).



Stop (Спиране) временно спира текущото задание. Следвайте инструкциите в появилото се на екрана съобщение, за да отмените или подновите изпълнението на заданието.



Interrupt Print (Прекъсване на печата) временно спира текущото задание за печат, за да изпълни по-спешно задание.

Сканиране и изпращане по електронната поща


Обикновено принтерът е свързан към мрежа, а не отделен компютър, поради което дестинацията за сканираното изображение се избира от принтера.

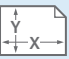
В това ръководство се обсъждат техниките за сканиране на документи без подготвяне на специални настройки:

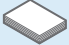
- Сканиране на документи към адрес за електронна поща.
- Сканиране на документи към запис от списъка с Предпочитани (дестинации), запис от адресната книга или към USB флаш устройство.
- Сканиране на документи към Публичната папка на твърдия диск на принтера и извличане чрез уеб браузър.


За подробности относно други настройки вижте раздела *Scanning* (Сканиране) в *User Guide* (Ръководство за потребителя). Подробна информация за създаването на адресната книга и шаблони за работните процеси можете да намерите в *System Administrator Guide* (Ръководство за системния администратор).

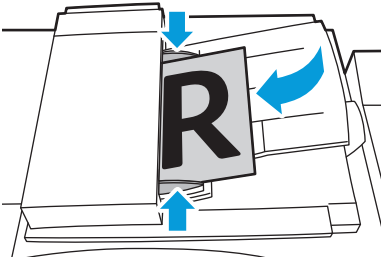
1

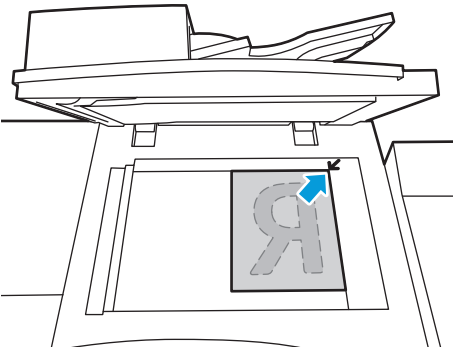
 **50–160 g/m²**
(13 lb.–43 lb. Bond)

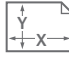
 X: 110–432 mm (4.33–17 in.)
Y: 136–297 mm (5.35–11.69 in.)

 ≤100 (80 g/m²)







 X: 432 mm (17 in.)
Y: 297 mm (11.69 in.)

Заредете оригинала.

2

2.1



2.2



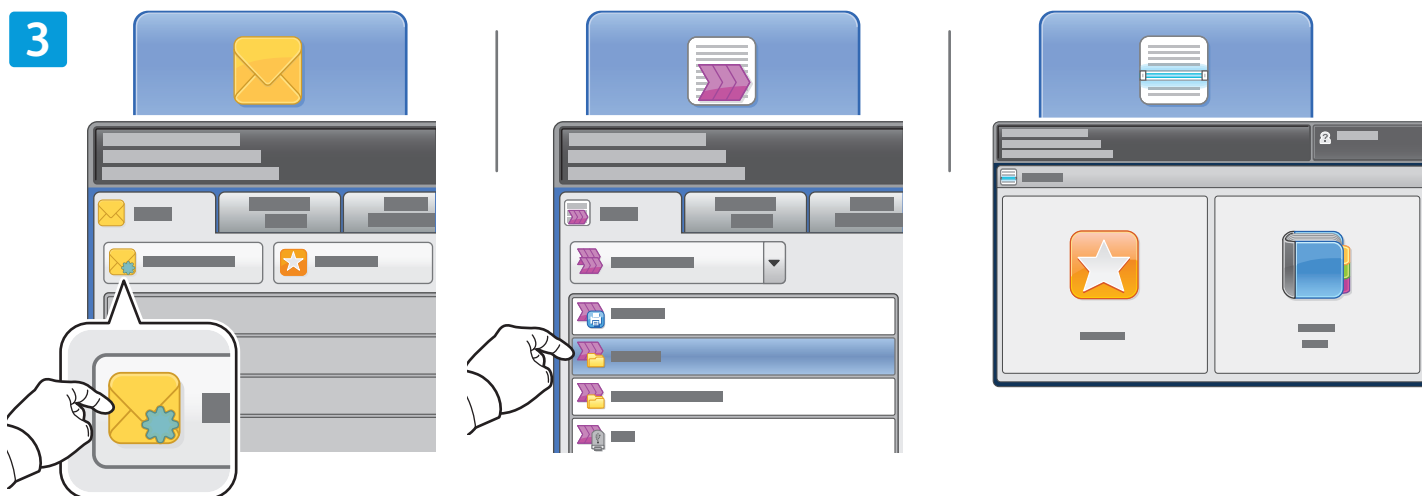




Натиснете **Services Home** (Начална страница на Услуги), след което докоснете **Email** (Електронна поща) за изпращане на сканираното изображение по електронната поща или **Workflow Scanning** (Работен процес за сканиране) за сканиране към папката **_PUBLIC** или към USB флаш устройство. Докоснете **Scan To** (Сканиране към), ако дестинацията за сканиране е записана в адресната книга или запазена сред Предпочитаните (дестинации).



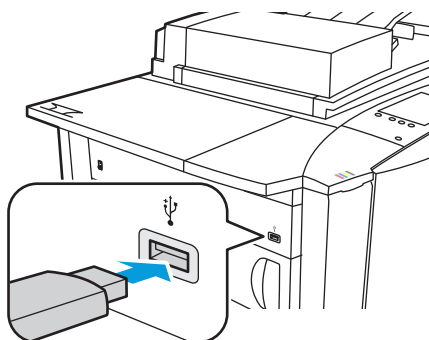
Clear All (Изчистване на всичко)
изчиства предишни и променени
настройки на текущата услуга.



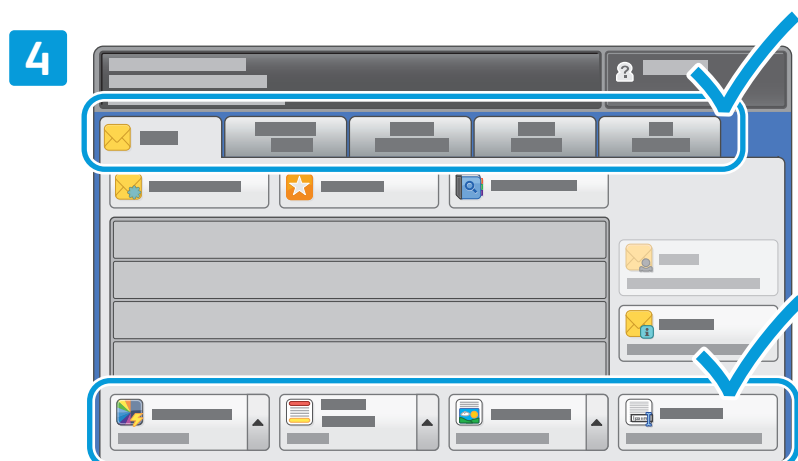
3
 За Email (Електронна поща) докоснете **New Recipient** (Нов получател), след което въведете адреса чрез клавиатурата на сензорния екран. Докоснете **+Add** (+Добавяне), за да добавите адреси към списъка, след което докоснете **Close** (Затваряне).

Използвайте Адресната книга или Предпочитани, за въвеждане и запазване на електронни адреси.

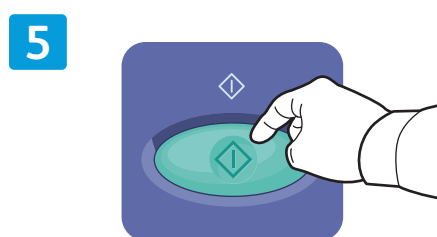
За Workflow Scanning (Работни процеси за сканиране) докоснете **_PUBLIC** или поставете USB флаш устройство и докоснете **USB**.



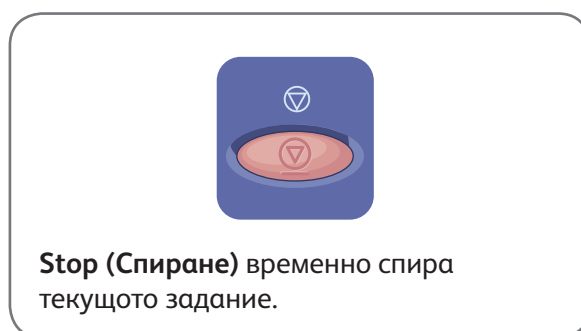
За Scan To (Сканиране към) докоснете **Favorites** (Предпочитани) или **Address Book** (Адресна книга), за да въведете и запазите имейл адреси.



4
 Променяйте настройките според необходимостта.



5
 Натиснете **Start** (Започване).



Извличане на сканирани файлове

За да извлечете сканираните от вас изображения от папката `_PUBLIC`, копирайте сканираните файлове от принтера към компютъра с помощта на CentreWare Internet Services. Също така можете да използвате CentreWare Internet Services за създаване на лични пощенски кутии и шаблони за работни процеси за сканиране. За подробности вижте *User Guide* (Ръководство за потребителя).

1

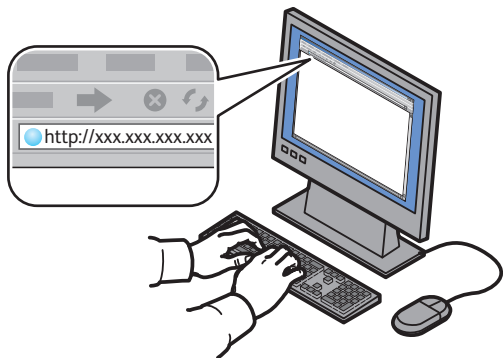


Забележете IP адреса на принтера, посочен на сензорния екран



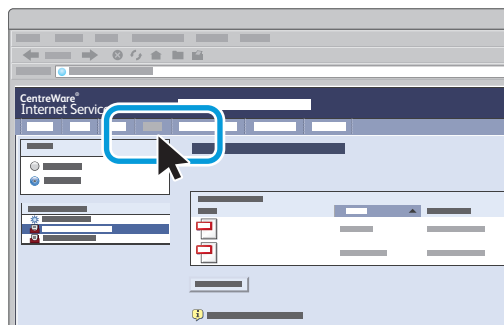
Ако IP адресът не се показва в горния ляв ъгъл на сензорния екран, докоснете **Machine Status** (Статус на устройството) и проверете информационното поле.

2



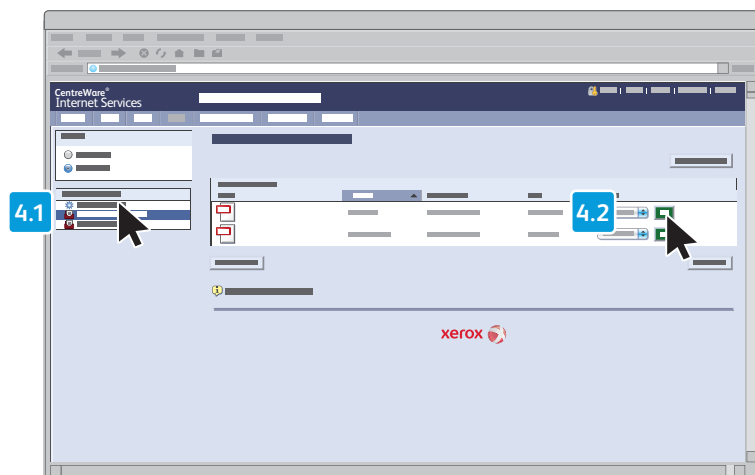
Въведете IP адреса на принтера в уеб браузър, след което натиснете **Enter** (Въвеждане) или **Return** (Връщане).

3



Щракнете върху раздела **Scan** (Сканиране).

4



Изберете **Default Public Folder** (Подразбираща се публична папка), след което щракнете върху **Go** (Старт) за изтегляне на сканирания документ.



Щракнете върху **Update View** (Актуализиране на изгледа), за да обновите списъка.

Изберете **Download** (Изтегляне), за да съхраните файла на компютъра.

Изберете **Reprint** (Повторно разпечатване), за да разпечатате запазения файл повторно.


Изберете **Delete** (Изтриване), за да премахнете завинаги съхраненото задание.

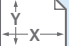
Можете да изпратите факс по един от следните четири начина:

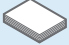
- **Embedded Fax (Вграден факс)** сканира документа и го изпраща направо към факс машина.
- **Server Fax (Сървърен факс)** сканира документа и го изпраща към сървър за факсове, който на свой ред го изпраща към факс машина.
- **Internet Fax (Интернет факс)** сканира документа и го изпраща на получателя по електронната поща.
- **LAN Fax (LAN факс)** изпраща текущото задание за печат като факс.


За подробна информация вижте раздела *Faxing* (Факс) в *User Guide* (Ръководство за потребителя). За подробности относно LAN Fax (LAN факс) вижте софтуера на драйвъра на принтера. Подробна информация за конфигурационните настройки за факсове и разширените настройки можете да намерите в *System Administrator Guide* (Ръководство за системния администратор).

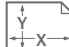
1

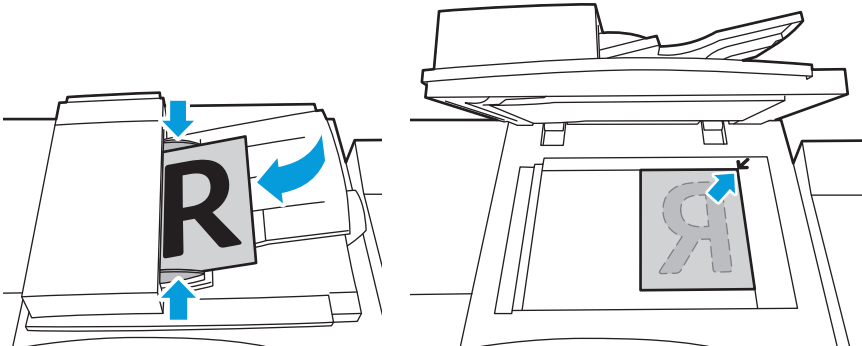
 **50–160 g/m²**
(13 lb.–43 lb. Bond)

 X: 110–432 mm (4.33–17 in.)
Y: 136–297 mm (5.35–11.69 in.)

 ≤100 (80 g/m²)




 X: 432 mm (17 in.)
Y: 297 mm (11.69 in.)




Заредете оригинала.


2

2.1



2.2



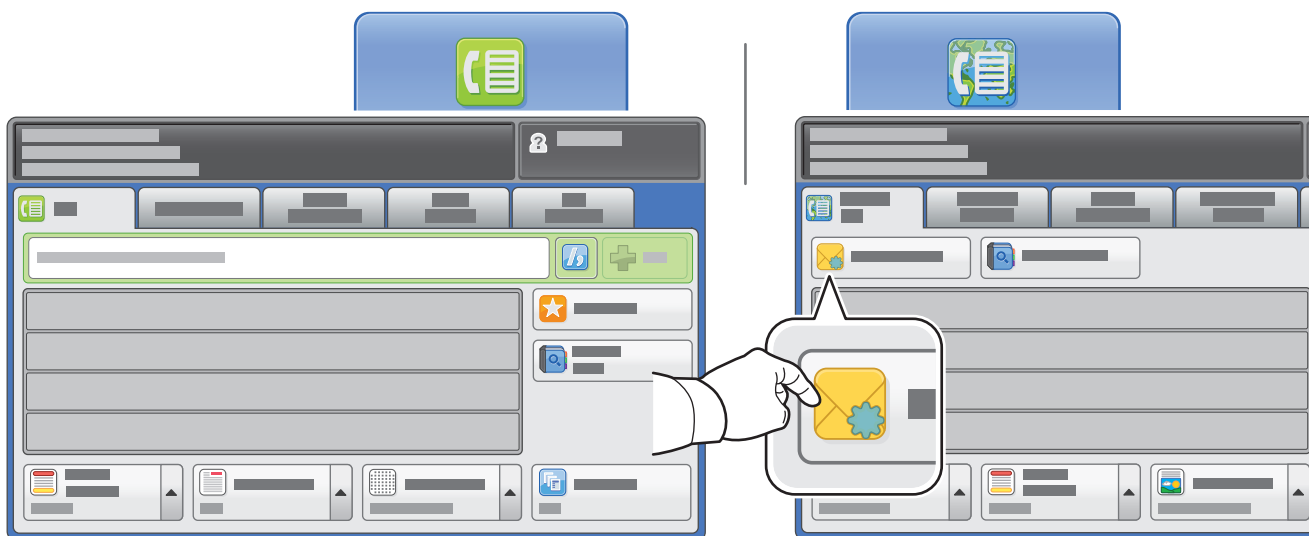


Натиснете **Services Home** (Начална страница на Услуги), след което докоснете **Fax** (Факс), **Server Fax** (Сървърен факс) или **Internet Fax** (Интернет факс).



Clear All (Изчистване на всичко) изчиства предишни и променени настройки на текущата услуга.

3

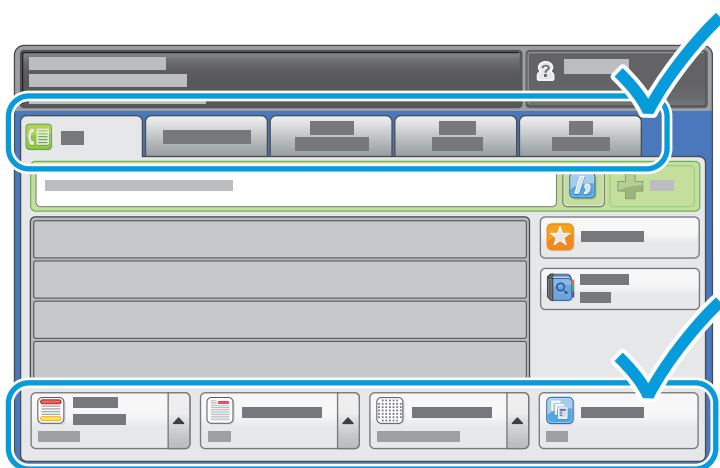


За въвеждане на номера на факс използвайте буквено-цифровата клавиатура. Докоснете **Dialing Characters** (Знаци за набиране), за въвеждане на специални знаци. Докоснете **+Add** (+Добавяне) за добавяне на допълнителни номера.

За имейл адреси за Internet Fax (Интернет факс) докоснете **New Recipient** (Нов получател), след което въведете адреса чрез клавиатурата на сензорния екран. Докоснете **+Add** (+Добавяне), за да добавите адреси към списъка, след което докоснете **Close** (Затваряне).

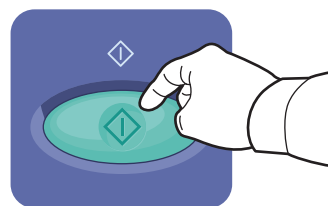
Използвайте Адресната книга или Предпочитани, за въвеждане и запазване на номера или електронни адреси.

4



Променяйте настройките според необходимостта.

5



Натиснете **Start** (Започване).

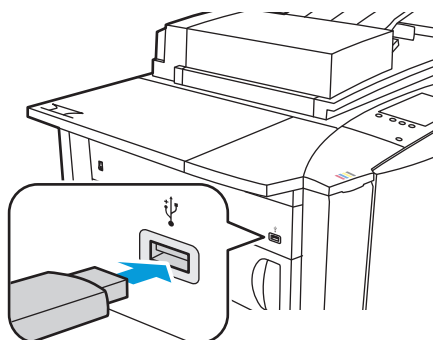


Stop (Спиране) временно спира текущото задание.

Печат от USB

Можете да разпечатвате файлове с формат .pdf, .tiff, .ps и .xps направо от USB флаш устройство. За подробности вижте раздела *Printing* (Печат) в *User Guide* (Ръководството за потребителя), намиращо се на диска *Software and Documentation* (Софтуер и документация) или онлайн. За конфигуриране на тази услуга вижте *System Administrator Guide* (Ръководство за системния администратор).

1



Поставете USB флаш устройството в USB порта



Не отстранявайте USB флаш устройството, докато се извършва четене. При неспазване на тази инструкция е възможно повреждане на файлове.

2



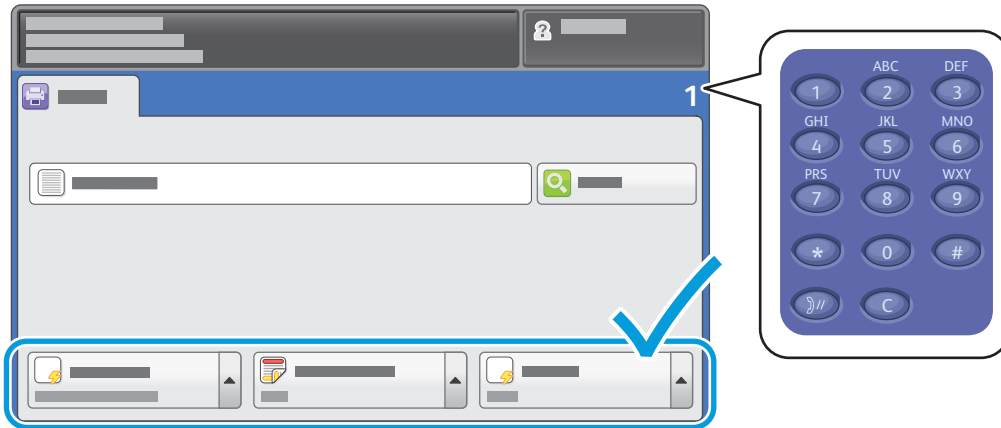
Натиснете **Services Home** (Начална страница на Услуги), след което докоснете **Print From** (Печат от).

3



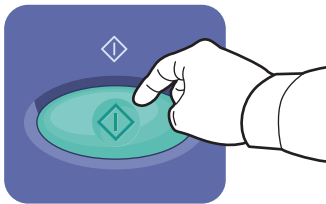
Докоснете **USB drive** (USB устройство) и изберете файл или папка.

4

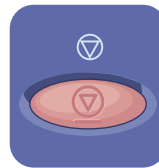


След като изберете желаня файл, нагласете нужното количество и изберете желаните настройки за печат.

5



Натиснете **Start** (Започване).



Stop (Спиране) временно спира текущото задание. Следвайте инструкциите в появилото се на екрана съобщение, за да отмените или подновите изпълнението на заданието.



Interrupt Print (Прекъсване на печата) временно спира текущото задание за печат, за да изпълни по-спешно задание.