

Xerox® ColorQube™ 9301/9302/9303 Internetové služby



©2010 Xerox Corporation. Všechna práva vyhrazena. Nepublikovaná práva vyhrazena podle zákonů Spojených států na ochranu autorských práv. Obsah této publikace nesmí být v žádné podobě reprodukován bez svolení společnosti Xerox Corporation.

XEROX®, XEROX and Design® a ColorQube® jsou ochrannými známkami společnosti Xerox Corporation ve Spojených státech a dalších zemích.

V tomto dokumentu jsou pravidelně prováděny změny. Změny, technické nepřesnosti a typografické chyby budou opraveny v pozdějších vydáních.

Verze dokumentu 1.0: září 2010

Obsah

Úvod	226
Přístup k Internetovým službám	227
Status (Stav)	228
Welcome (Vítejte)	228
Description & Alerts (Popis a upozornění)	228
Billing Information (Informace o účtování)	228
Usage Counters (Počítadla využití)	229
Configuration (Konfigurace)	229
Consumables (Spotřební materiál)	229
Trays (Zásobníky)	230
Information Pages (Informační strany)	230
SMart eSolutions	230
Jobs (Úlohy)	233
Active Jobs (Aktivní úlohy)	233
Saved Jobs (Uložené úlohy)	233
Print (Tisk)	234
Scan (Snímání)	235
Address Book (Adresář)	236
Properties (Vlastnosti)	237
Support (Podpora)	238
Nápověda	239

Úvod

Internetové služby používají integrovaný server HTTP na zařízení. Díky tomu lze se zařízením ColorQube™ 9301/9302/9303 komunikovat pomocí webového prohlížeče a přistupovat k Internetu nebo intranetu.

K zařízení lze přímo přistupovat zadáním jeho adresy IP jako adresy URL (Universal Resource Locator) v prohlížeči.

Pomocí Internetových služeb mohou uživatelé provádět mnoho činností včetně následujících:

- Zjišťování stavu přístroje, informací o účtování a stavu spotřebního materiálu
- Odesílání tiskových úloh přes Internet nebo intranet
- Vytvoření veřejného adresáře importem existujícího adresáře nebo přidáním jednotlivých záznamů
- Vytváření, úpravy a mazání šablon snímání v síti
- Přizpůsobení nastavení zařízení, jako je Úspora energie, Zásobníky papíru a Časová prodleva

Všechny dostupné funkce jsou popsány v nápovědě k Internetovým službám.

Přístup k Internetovým službám

Před připojením k Internetovým službám je nutno zařízení fyzicky připojit k síti se zapnutými protokoly TCP/IP a HTTP. Potřeba je také funkční pracovní stanice s přístupem na *Internet TCP/IP* nebo *intranet*.
Přístup k Internetovým službám:

1. Otevřete na pracovní stanici webový prohlížeč.
2. Do pole URL zadejte text `http://` a adresu IP zařízení. Příklad: Pokud je adresa IP 192.168.100.100, zadejte do pole URL následující text:
`http://192.168.100.100`.
3. Stiskněte klávesu **Enter**. Otevře se domovská stránka.
Zobrazí se možnosti Internetových služeb pro zařízení.



Poznámka Adresu IP zařízení zjistíte tak, že vytisknete sestavu konfigurace. Pokyny najdete v příručce [Stav přístroje a úloh](#).

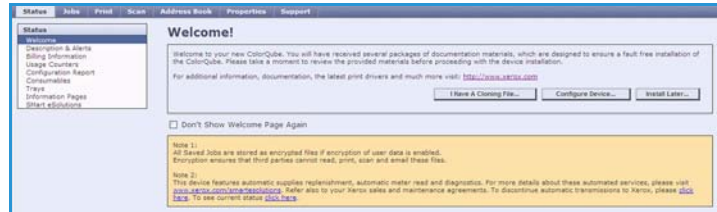
Status (Stav)

Možnost *Status* (Stav) poskytuje informace o zařízení.

Welcome (Vítejte)

Na stránce Welcome (Vítejte) jsou uvedeny informace o nastavení a instalaci zařízení.

Po přečtení této stránky ji můžete vypnout pomocí zaškrtnávacího políčka **Don't Show Welcome Page again** (Uvítací stránku již nezobrazovat).



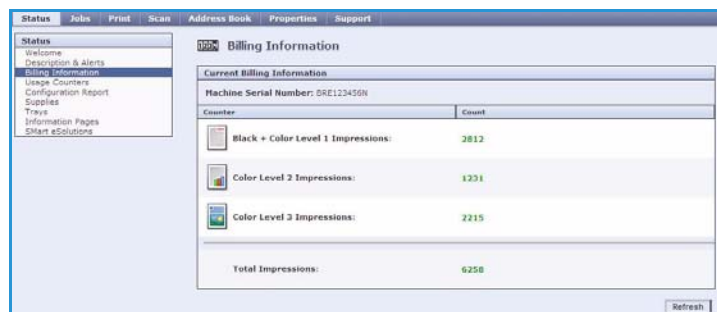
Description & Alerts (Popis a upozornění)

Popis všech problémů a *upozornění* souvisejících se zařízením.



Billing Information (Informace o účtování)

Poskytuje výrobní číslo zařízení, počet vytištěných černobílých stran a počet vytištěných barevných stran.



Usage Counters (Počítadla využití)

Poskytuje podrobnější informace o využití zařízení, jako například počet zkopírovaných listů, počet vytištěných listů, počet faxů a počet velkoformátových listů.

Counter	Count
Total Impressions	6250
Black Impressions	1019
Black Copied Impressions	678
Black Printed Impressions	330
Color Impressions	5240
Color Copied Impressions	1363
Color Printed Impressions	3883
Embedded Fax Impressions	10
Internet Fax Impressions	0
Server Fax Impressions	0
Large Impressions	36
Black Large Impressions	0
Color Large Impressions	36
Stored Image Printed Impressions	0
Black Stored Image Printed Impressions	0
Color Stored Image Printed Impressions	0
Black Copied Sheets	595
Color Copied Sheets	1354
Black Printed Sheets	256
Color Printed Sheets	3286
Embedded Fax Sheets	10
Black Copied 2 Sided Sheets	8
Color Copied 2 Sided Sheets	239
Black Printed 2 Sided Sheets	2
Color Printed 2 Sided Sheets	669
Embedded Fax 2 Sided Sheets	0
Black Copied Large Sheets	0
Color Copied Large Sheets	0
Black Printed Large Sheets	0
Color Printed Large Sheets	26
Embedded Fax Large Sheets	0

Configuration (Konfigurace)

V této části je zobrazena konfigurace zařízení a možnost vytisknout sestavu konfigurace.

Configuration Report		
AD2 Us	LDAP	Scan to Home
Accounting	LP/LPD	Scan to Mailbox
AppleTalk	Machine Certificates	Security
Audit Log	Machine Hardware	Server Fax
Authentication Configuration	Machine Profile	Services
Authentication Method	Machine UI Authentication	SIP
Common User Data	Machine Upgrades	SMTP
Connectivity Physical Connections	Media Trays	SNMP
Connectivity Protocols	Microsoft Networking	Software Versions
Embedded Fax	NetWare	SSDP
Encryption	NTP	TCP/IP v4
Extensible Service Setup	EOL	TCP/IP v6
FTP	DSCP	Web Services
General Setup	PostScript	Web Services on Device
HTTP	Printing	WINS
Image Overlay	Raw IP Printing	Workflow Scanning
Internet Fax	Report Profile	(PS (VM Paper Specification))
IP Filtering	Saved Jobs for Reprint	
IP Sec	Scan to E-mail	

[Print Configuration Page](#)

Consumables (Spotřební materiál)

Zde se zobrazují informace o životnosti spotřebního materiálu zařízení, jako jsou inkoustové kostky a čistící jednotka.

Supplies			
Component	Status	Life Remaining	Estimated Pages / Days
ColorQube Ink			
Magenta Ink	OK		11138 sticks 56
Cyan Ink	OK		32480 sticks 164
Yellow Ink	OK		32044 sticks 167
Black Ink	OK		40068 sticks 203
Cleaning Unit			
Cleaning Unit	OK		
Document Feeder Feed Roller			
Document Feeder Feed Roller	OK		147000 703

[Refresh](#)

Status (Stav)

Trays (Zásobníky)

V této oblasti se zobrazují informace o stavu všech zásobníků papíru. Také nabízí informace o médiích a nastavení zásobníku.



Paper Supply				
Paper Tray	Status	Size	Color	Type
Tray 1	Empty	A4 (210 x 297 mm)	White	Plain
Tray 2	Ready	Tabloid (11 x 17")	White	Plain
Tray 3	Almost Empty	Letter (8.5 x 11")	White	Plain
Tray 4 (Bypass)	Unknown	SRA3 (320 x 450 mm)	White	Plain

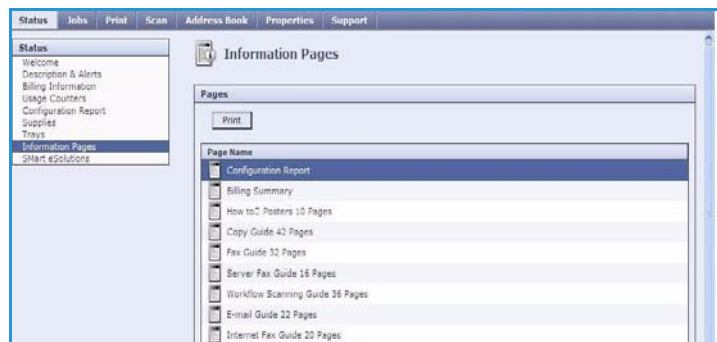
Output Destinations	
Paper Tray	Status
Output Tray	Ready

Information Pages (Informační strany)

Pomocí této možnosti lze vytisknout jednotlivé příručky, které obsahují informace o službách a funkcích zařízení ColorQube™ 9301/9302/9303.

K dispozici jsou také ukázkové strany, které slouží ke kontrole kvality a nastavení barev.

Vyberte požadovanou příručku nebo ukázkovou stranu a stiskněte tlačítko **Print** (Tisk).

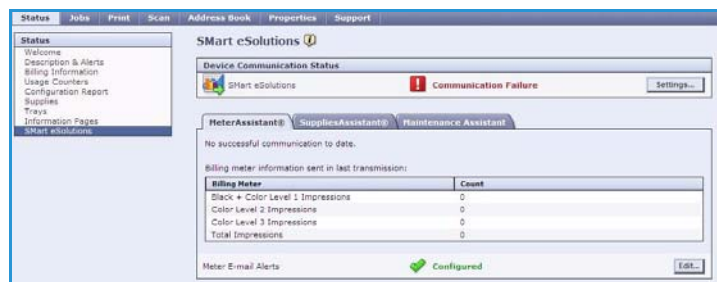


SMart eSolutions

Funkce SMart eSolutions nabízí možnost automatického odesílání dat společnosti Xerox, která se používají k účtování, sledování a doplňování spotřebního materiálu a řešení problémů.

Možnost SMart eSolutions nabízí následující funkce:

- **Meter Assistant™** – automaticky odesílá údaje z počítačů společnosti Xerox ze síťových zařízení. Tím končí potřeba ručního shromažďování a hlášení údajů z počítačů.
- **Supplies Assistant™** – spravuje inkoust a spotřební komponenty pro zařízení a sleduje aktuální využití.
- **Maintenance Assistant** – sleduje zařízení a předává informace o diagnostice společnosti Xerox prostřednictvím sítě. Nástroj Maintenance Assistant lze použít také k vedení online relace řešení potíží se společností Xerox a ke stahování informací o výkonu zařízení.



Billing Meter		Count
Stack + Color Level 1 Impressions		0
Color Level 2 Impressions		0
Color Level 3 Impressions		0
Total Impressions		0

Meter Assistant™

Nástroj Meter Assistant™ poskytuje podrobné informace včetně dat, času a počtu stran odeslaných při posledním přenosu účtování. Údaje z počítadla jsou zaznamenány v systému správy služeb Xerox. Používá se k fakturování účtovaných služeb a také k hodnocení využití spotřebního materiálu vzhledem k výkonu tiskárny.

E-mailová upozornění lze nastavit na upozorňování při následujících změnách:

- **Billing meter reads reported** (Ohlášení údajů z počítadla) – upozornění bude vydáno při odečtení údajů z počítadla. Zařízení lze nastavit tak, aby automaticky poskytovalo údaje z počítadla při obdržení požadavku z komunikačního serveru Xerox.
- **Smart eSolutions enrollment is cancelled** (Zrušení registrace služby Smart eSolutions) – upozornění bude vydáno při změně stavu z hodnoty Enrolled (Zapsán) na Not Enrolled (Nezapsán).
- **Smart eSolutions communication error has occurred** (Chyba v komunikaci se službou Smart eSolutions) – upozornění bude vydáno při chybě v komunikaci.

Informace o konfiguraci nastavení nástroje Meter Assistant™ najdete v příručce [System Administrator Guide](#) (Příručka správce systému).

Supplies Assistant™

Nástroj Supplies Assistant™ umožňuje proaktivně spravovat inkoust a spotřební komponenty pro zařízení. Díky tomu vás spotřební materiál nikdy nedojde. Sleduje využití spotřebního materiálu a automaticky objednává spotřební materiál v závislosti na aktuálním využití.

Také lze zobrazit nejnovější informace o využití spotřebního materiálu odeslané společností Xerox. Pomocí tlačítka **Refresh** (Obnovit) lze zobrazit nejnovější informace.

Informace o konfiguraci nastavení nástroje Supplies Assistant™ najdete v příručce [System Administrator Guide](#) (Příručka správce systému).

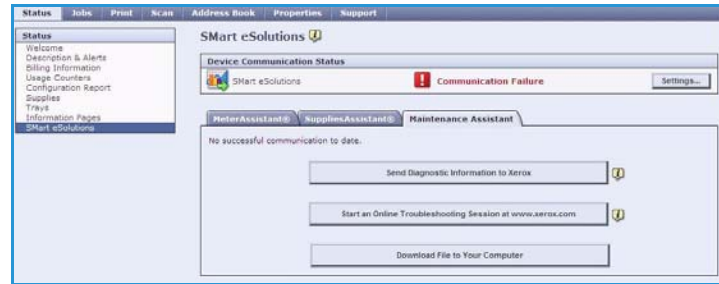


Maintenance Assistant

Nástroj Maintenance Assistant sleduje zařízení a upozorňuje oddělení podpory společnosti Xerox na možné problémy. Automatizuje upozornění, řešení problémů a opravy, čímž minimalizuje prodlevy zařízení.

- Pokud dojde k problému, můžete pomocí možnosti **Send Diagnostics Information to Xerox...** (Odeslat diagnostické informace do společnosti Xerox...) okamžitě odeslat informace společnosti Xerox, která vám pomůže s vyřešením problému.
- Pomocí tlačítka **Start an Online Troubleshooting session at www.xerox.com...** (Zahájit relaci řešení problémů na webové stránce www.xerox.com.) lze přejít na webovou stránku společnosti Xerox a požádat o radu ohledně řešení problémů se zařízením.
- Tlačítko **Download File to Your Computer...** (Stáhnout soubor do počítače...) slouží k uložení nebo zobrazení souboru CSV, který obsahuje podrobné informace o využití zařízení a jakýchkoli problémech, ke kterým na zařízení došlo.
- Pomocí tlačítka **Refresh** (Obnovit) lze zobrazit nejnovější informace o stavu.

Informace o konfiguraci nastavení nástroje Maintenance Assistant najdete v příručce [System Administrator Guide](#) (Příručka správce systému).

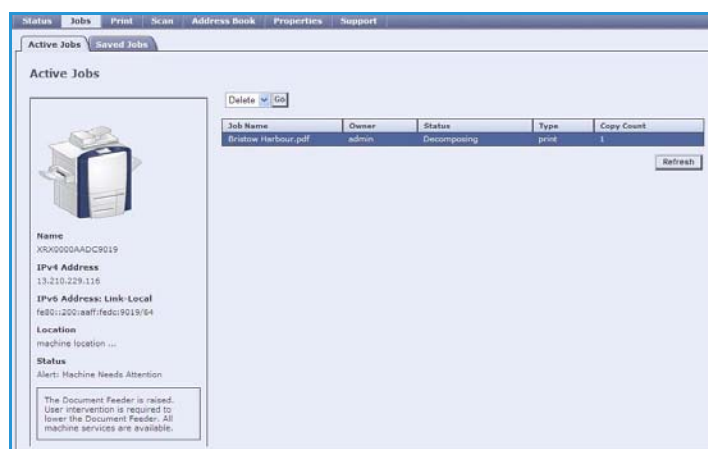


Jobs (Úlohy)

Možnost *Jobs* (Úlohy) poskytuje informace o všech nedokončených úlohách v *seznamu úloh* na zařízení a o uložených úlohách.

Active Jobs (Aktivní úlohy)

Tato volba umožňuje zkontrolovat stav úlohy. Seznam *Incomplete Jobs* (Nedokončené úlohy) uvádí seznam aktuálních úloh a jejich stav.



Saved Jobs (Uložené úlohy)

Pomocí volby *Saved Jobs* (Uložené úlohy) lze přistupovat k úlohám, které byly uloženy do paměti zařízení. *Uloženou úlohu* lze vybrat a vytisknout, vymazat, zkopírovat nebo přesunout.

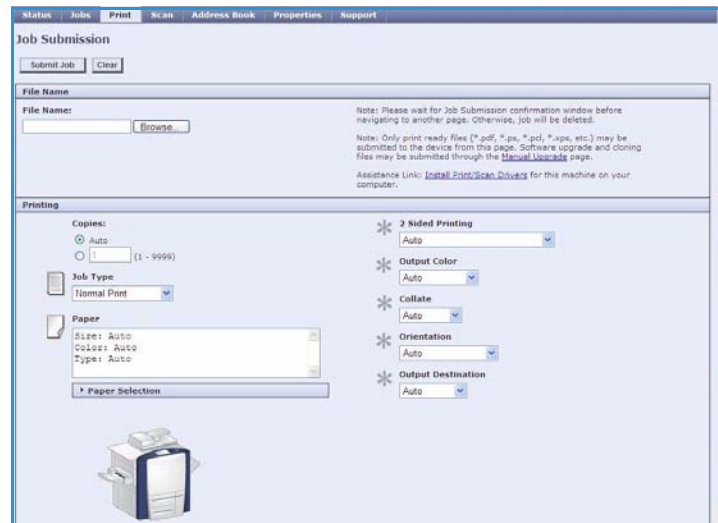
Informace o vytváření a správě uložených úloh najdete v části [Uložení úloh pro použití s funkcí Tisk z...](#) na straně 209.

Print (Tisk)

Možnost *Print (Tisk)* umožňuje odeslat úlohu připravenou k tisku v souboru PDF nebo PostScript na tiskárnu prostřednictvím Internetu. Úlohu můžete odeslat ze svého počítače nebo ze vzdáleného umístění.

Použití volby *Job Submission* (Odeslání úlohy):

- Zadejte název souboru úlohy, kterou chcete vytisknout, nebo soubor vyhledejte pomocí tlačítka **Browse** (Procházet).
- Zadejte požadované volby tisku.
- Stisknutím tlačítka **Submit Job** (Odeslat úlohu) úlohu odešlete na tiskárnu prostřednictvím Internetu.

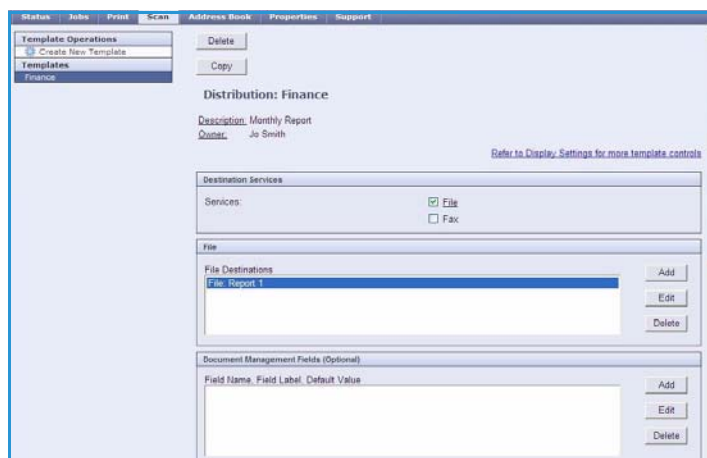


Scan (Snímání)

Možnost *Scan* (Snímání) zobrazí seznam všech šablon pro *snímání v síti*, které byly vytvořeny pomocí Internetových služeb.

Pomocí voleb funkce *Scan* (Snímání) můžete vytvářet, upravovat, kopírovat a mazat šablony pro snímání v síti.

Další informace o volbách funkce *Scan* (Snímání) naleznete v příručce [Snímání v síti](#).

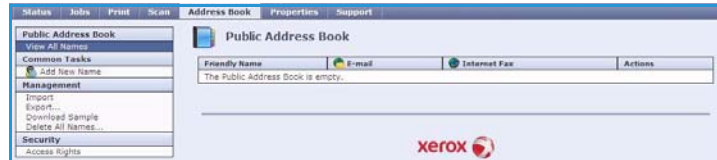


Address Book (Adresář)

Zařízení podporuje dva typy adresářů:

- Interní – globální adresář poskytovaný prostřednictvím protokolu LDAP (Lightweight Directory Access Protocol).
- Veřejný – adresář vytvořený ze seznamu jmen a adres uloženého do souboru ve formátu CSV (Comma Separated Values).

Na kartě *Address Book* (Adresář) lze nastavit a spravovat veřejný adresář. Soubor musí být ve formátu CSV (Comma Separated Values), aby bylo zařízení schopno přečíst jeho obsah. Zařízení může mít přístup k serveru LDAP i k veřejnému adresáři. Jsou-li nakonfigurovány obě tyto možnosti, uživatelé budou moci zvolit, ze kterého adresáře chtějí vybírat příjemce e-mailu.



Další informace o adresářích naleznete v příručce [System Administrator Guide](#) (Příručka správce systému).

Properties (Vlastnosti)

Možnost *Properties* (Vlastnosti) obsahuje veškerá nastavení a výchozí hodnoty pro instalaci a nastavení zařízení. Jsou chráněny uživatelským jménem a heslem a měl by je měnit pouze správce systému.

Další informace o konfiguraci zařízení najdete v příručce [System Administrator Guide](#) (Příručka správce systému).

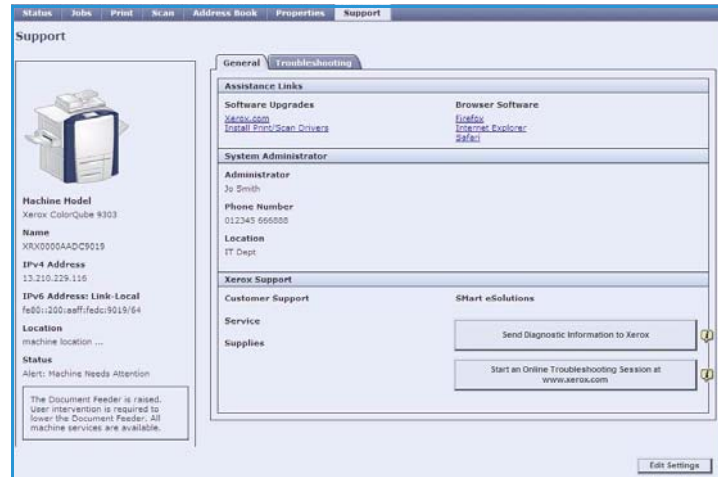


Support (Podpora)

Možnost *Support* (Podpora) obsahuje karty **General** (Všeobecné) a **Troubleshooting** (Řešení problémů).

Na kartě **General** (Všeobecné) se zobrazuje název a telefonní číslo správce systému a telefonní čísla, která byste měli použít pro *centrum podpory zákazníků* a *objednání spotřebního materiálu*.

Kartu **Troubleshooting** (Řešení problémů) lze použít k přístupu k sestavám a informacím, které jsou užitečné při určení a řešení problémů se zařízením.



Nápověda

Stisknutím tlačítka **Help** (Nápověda) zobrazíte obrazovky *nápovědy*.

Struktura obrazovek *nápovědy* odpovídá struktuře voleb Internetových služeb.

Pomocí nabídky v levé části stránky *Help* (Nápověda) vyvoláte popisy a pokyny týkající se všech funkcí Internetových služeb.

