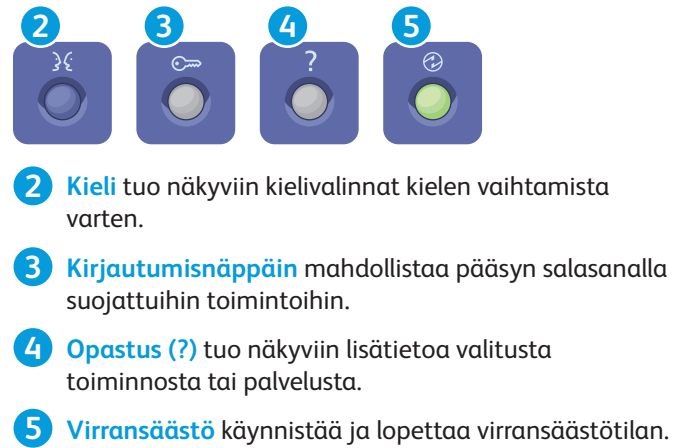
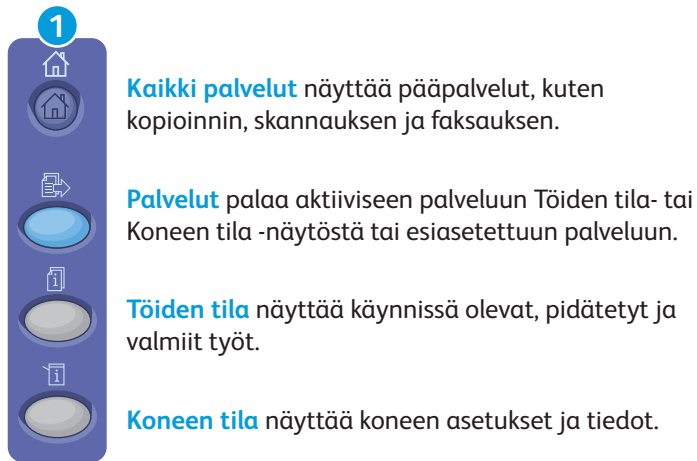
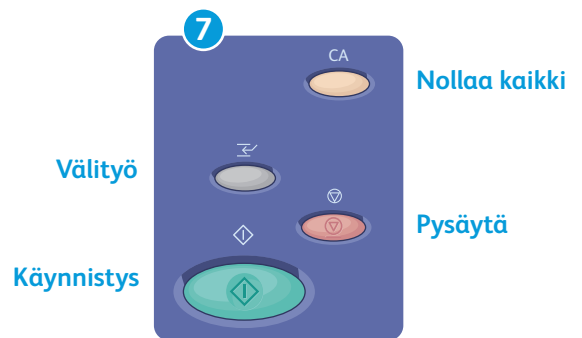


Käytettävissä olevat palvelut voivat vaihdella tulostimen asetusten mukaan. Lisätietoja palveluista ja asetuksista on *Käyttöoppaassa*.



**Aakkosnumeerisilla näppäimillä** annetaan kopiomäärät, faksinumerot ja muut tiedot.

**C** poistaa numeroarvon tai viimeksi näppäilyllä numeron tai kirjaimen.



**Nollaa kaikki** poistaa nykyisen palvelun aiemmat ja muutetut asetukset. Kaksi painallusta palauttaa kaikki toiminnot oletustilaan ja poistaa olemassa olevat

**Käynnistä** käynnistää valitun työn.

**Pysäytys** pysäyttää väliaikaisesti käynnissä olevan työn. Työtä jatketaan tai se peruutetaan näytön ohjeiden mukaan.

**Välityö** pysäyttää käynnissä olevan työn kiireellisempää työtä varten.

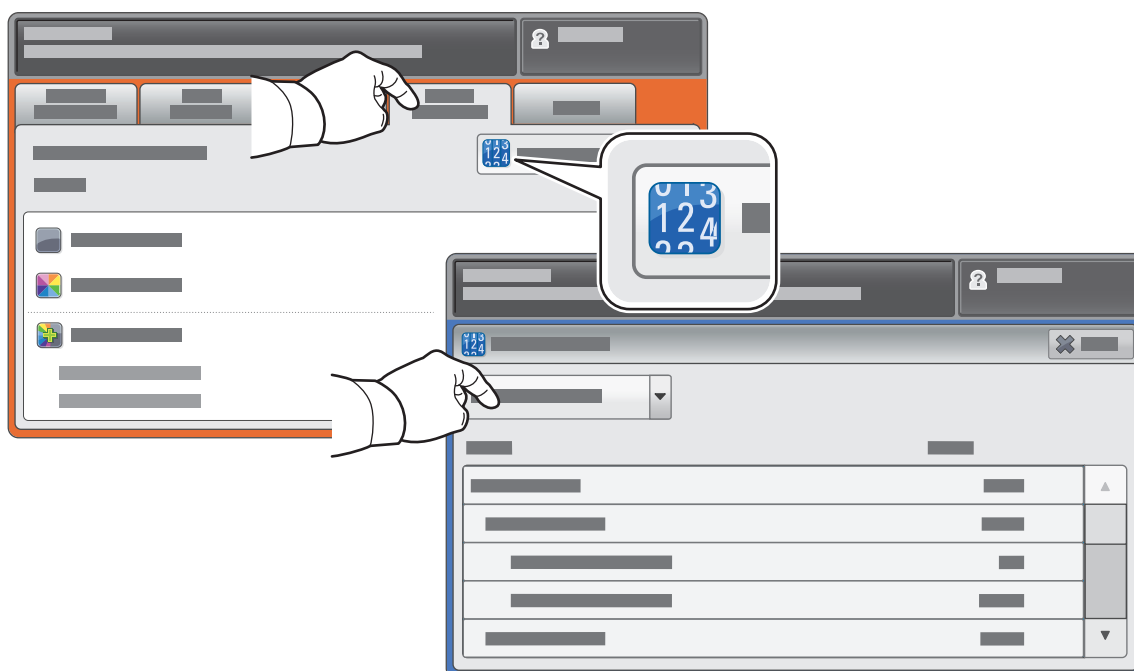
Koneen tila -valikosta on pääsy tarvikkeiden tilatietoihin, tulostimen tietoihin ja asetuksiin. Joittenkin valikkojen ja asetusten käyttö edellyttää kirjautumista järjestelmänvalvojan nimellä ja salasanalla.



## Laskutus- ja käyttötiedot

Kosketa Koneen tila -valikossa **Laskutustiedot**-korttia niin saat näkyviin kovalaskurien peruslukemat. Kosketa **Käyttölaskurit**-näppäintä katsoaksesi yksityiskohtaiset käyttölaskurit. Avattavassa valikossa on lisää lukemia.

*Käyttöopas* sisältää tarkan kuvauksen väritasoista 1–3.



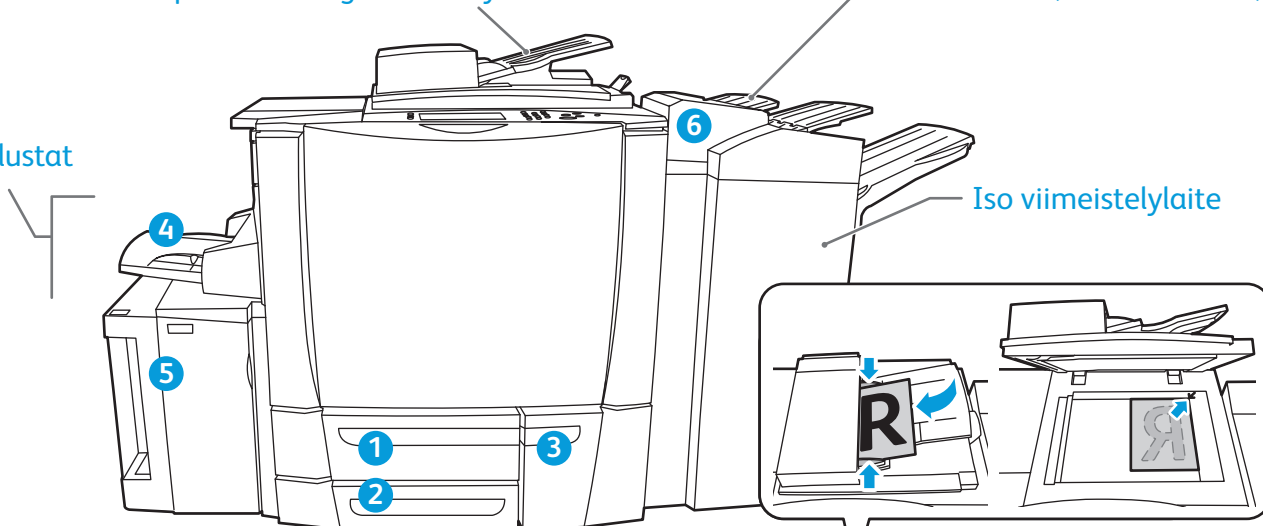
Valinnaisia lisälaitteita saattaa sisältyä tulostimesi alkukokoonpanoon. Lisätietoja on *Käyttöoppaassa*.

### Automaattinen kaksipuolisten originaalien syöttölaite

### Paperialustat

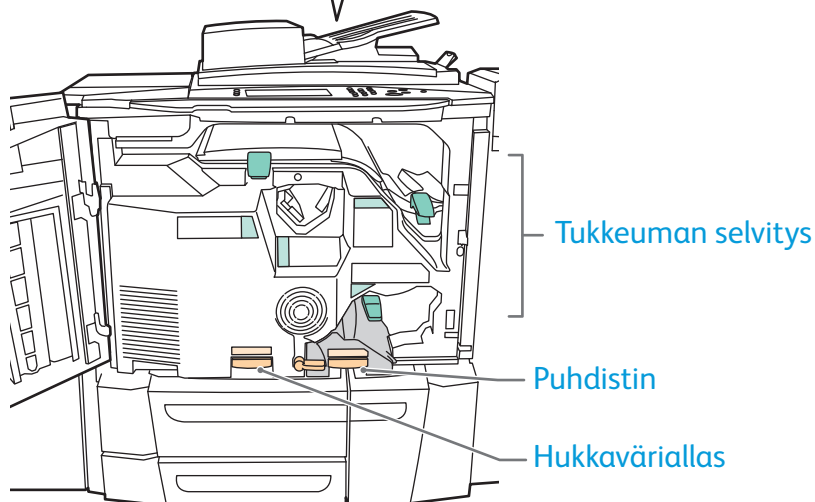
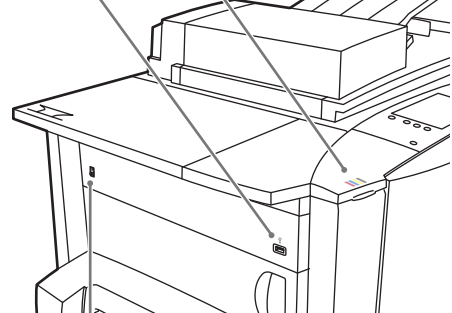
### Alusta 6 (liitearkkialusta)

### Iso viimeistelylaite



### Väriahasäiliö

### USB-portti



### Tukkeuman selvitys

### Puhdistin

### Hukkaväriallas

### Virtakytkin



Väriin säästämiseksi pidä tulostimen virta aina kytkettynä. Voit herättää tulostimen tarvittaessa pikakäynnistyksen avulla painamalla **Virransäästö**-painiketta. Paina painiketta sitten uudelleen. Valitse kosketusnäytöstä **Pikakäynnistys** ja kosketa sitten **Käynnistä uudelleen**. Jos käsittely ei ala 30 sekunnin kuluessa, käynnistä tulostin virtakytkimellä.

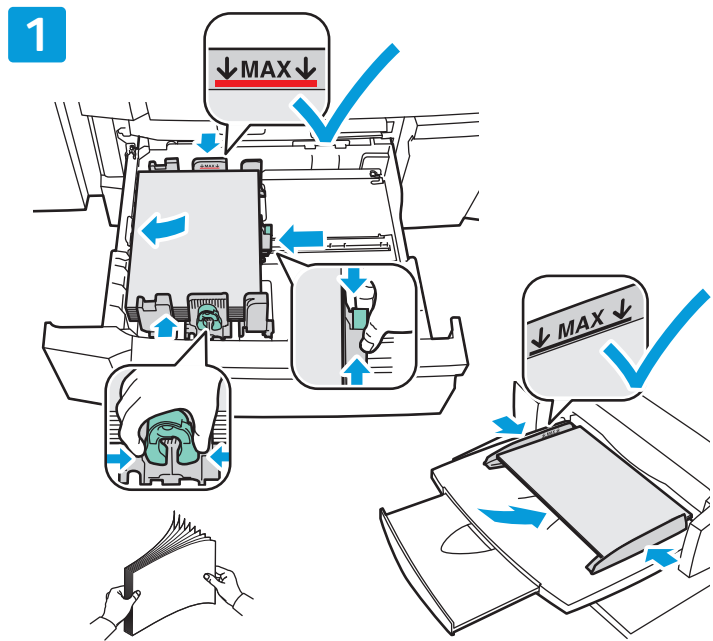
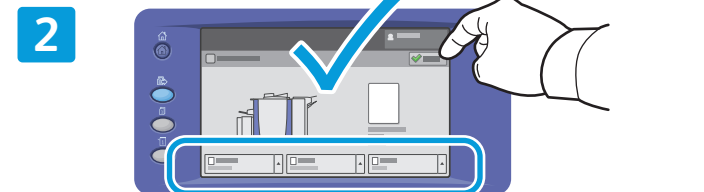
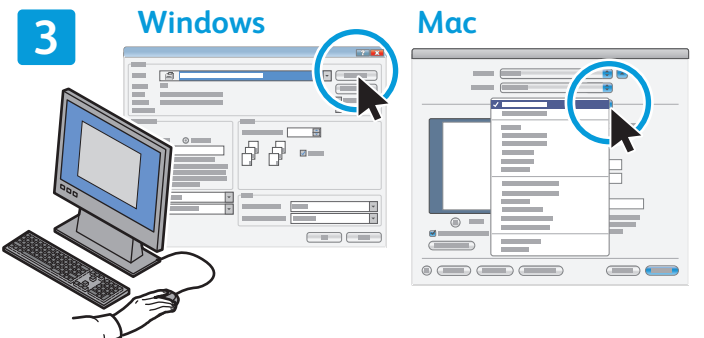
Jos haluat täydellisen luettelon tulostimessa käytettävistä papereista, katso Recommended Media List (Luettelo suositelluista paperityypeistä):

[www.xerox.com/paper](http://www.xerox.com/paper) (USA ja Kanada)

[www.xerox.com/europaper](http://www.xerox.com/europaper)

Lisätietoja alustoista ja papereista on *Käyttöoppaassa*.

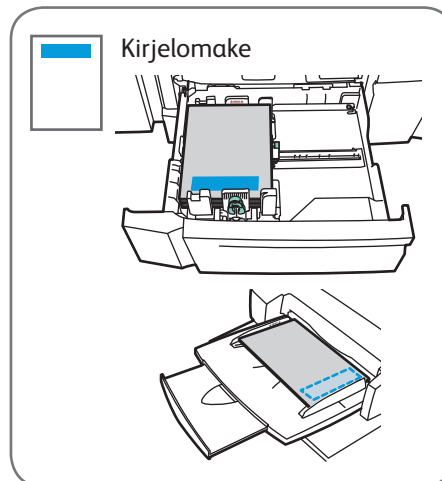
## Paperin lisääminen

- 
- 
- 

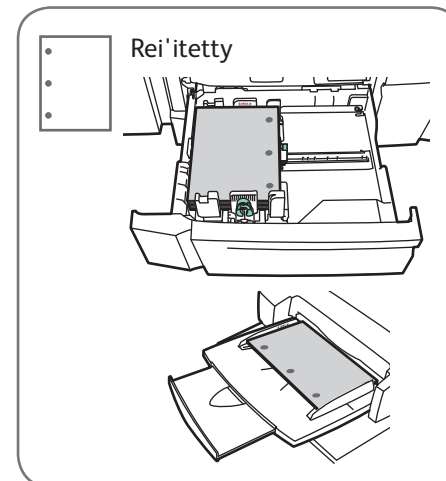
Varmista paras syöttötulos tuulettamalla paperin reunoja. Säädä rajoittimet paperin koon mukaan. Älä täytä alustaa yli sen täyttörajan.

Tulostaessasi valitse asetukset tulostinajurista.

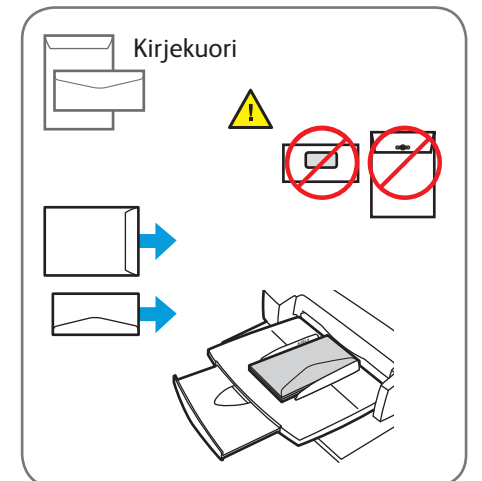
## Paperin suunta



Kirjelomake




Rei'itetty

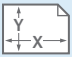


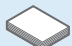
Kirjekuori


Lisätietoja on *Käyttöoppaan* luvussa *Kopiointi*. Opas löytyy CD-levyltä *Software and Documentation disc* (*Ohjelmisto ja ohjeisto*) tai verkkosivustolta.


**1**

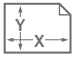
 **50–160 g/m<sup>2</sup>**  
(13 lb.–43 lb. Bond)

 X: 110–432 mm (4.33–17 in.)  
Y: 136–297 mm (5.35–11.69 in.)

 ≤100 (80 g/m<sup>2</sup>)




 X: 432 mm (17 in.)  
Y: 297 mm (11.69 in.)



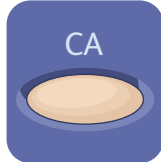
Aseta originaali.

**2**

**2.1** 

**2.2** 

Paina **Kaikki palvelut** ja valitse **Kopiointi**.



**Nollaa kaikki** poistaa nykyisen palvelun aiemmat ja muutetut asetukset.

3



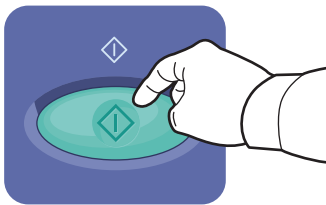
Muuta asetuksia tarpeen mukaan.

4



Valitse kopiomäärä.

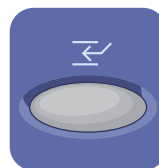
5



Paina Käynnistys.



**Pysäytys** pysäyttää väliaikaisesti käynnissä olevan työn.



**Välityö** keskeyttää käynnissä olevan työn tai jatkaa sitä.

# Xerox® ColorQube® 9301 / 9302 / 9303

## Skannaus ja sähköpostin lähettäminen

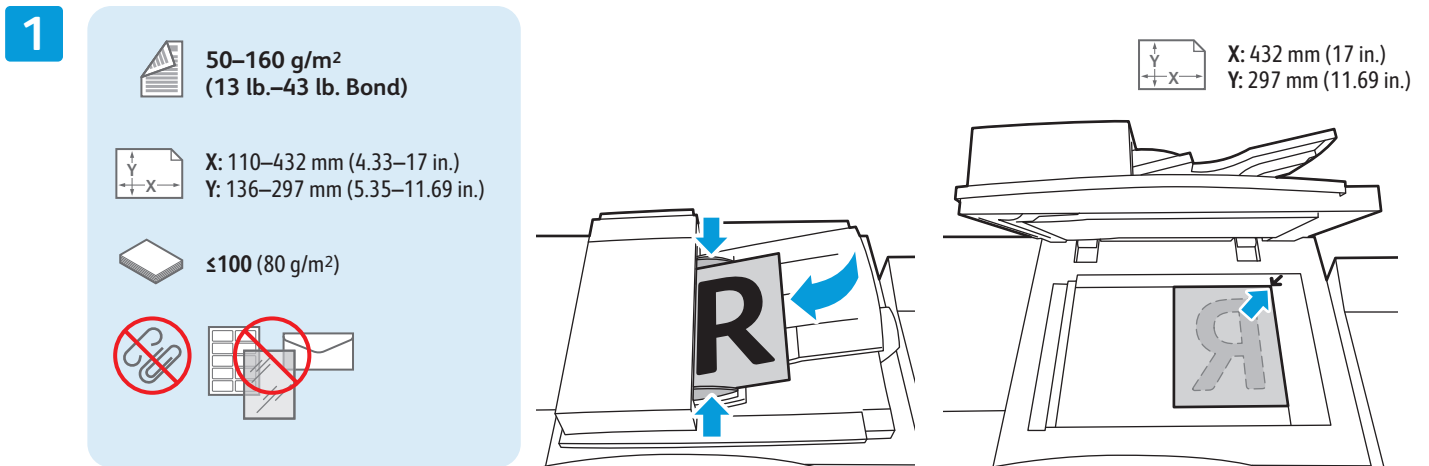


Koska tulostin on yleensä kytketty verkkoon yhden tietokoneen sijaan, skannatun kuvan määränpää valitaan tulostimesta.

Tässä oppaassa käsitellään eri tapoja skannata asiakirjoja ilman erityisasetuksia:

- Asiakirjojen skannaus sähköpostiosoitteeseen.
- Asiakirjojen skannaus tallennettuun suosikkiin, osoitteistoon tai USB-asemaan.
- Asiakirjojen skannaus tulostimen kiintolevyn yleiseen kansioon ja niiden noutaminen käyttämällä verkkoselainta..

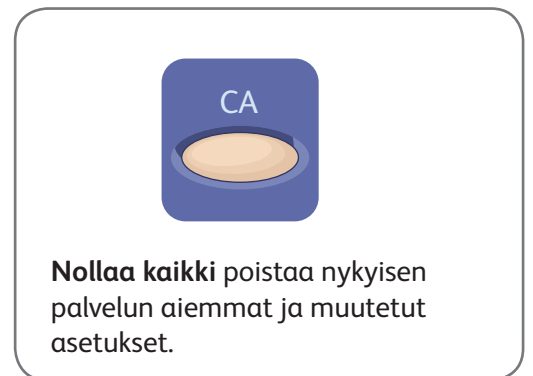
Lisätietoja skannauksesta on *Käyttöoppaan* luvussa *Skannaus*. Jos haluat lisätietoja osoitteistosta ja skannausmalleista, katso *System Administrator Guide (järjestelmänvalvojan käsikirja)*.

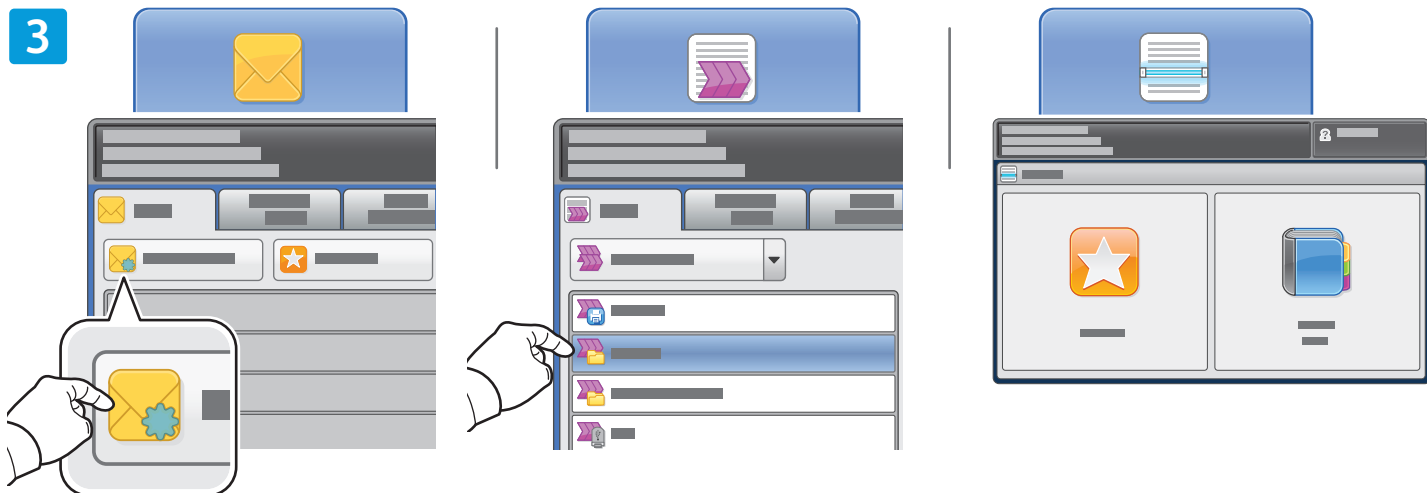


Aseta originaali.



Paina **Kaikki palvelut** ja valitse sitten **Sähköposti** skannatun kuvan lähettämiseksi sähköpostitse tai **Skannaus työnkulkuun** skannataksesi \_PUBLIC-kansioon tai USB-asemaan. Valitse **Skannaus**, jos skannausmääränpää on tallennettu osoitteistoon tai suosikiksi.

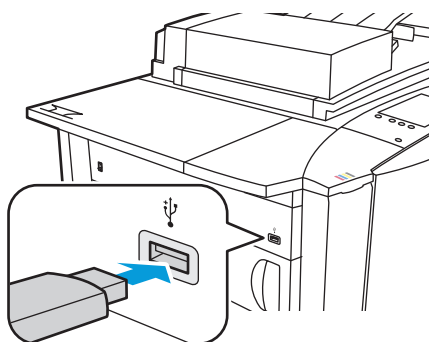




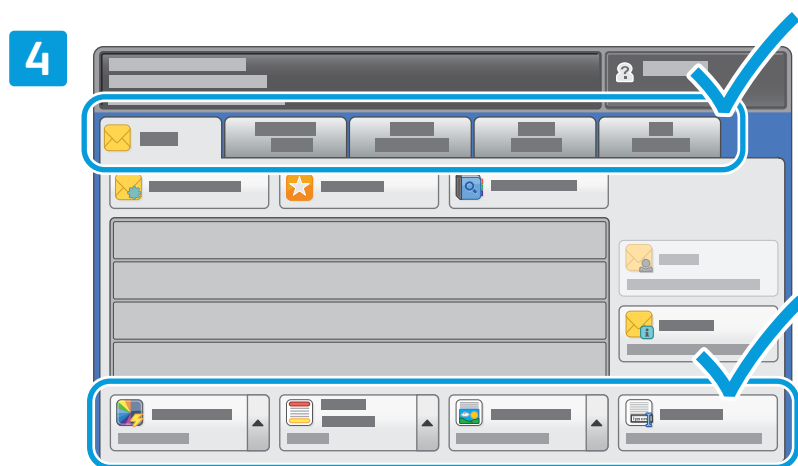
Sähköposti: valitse **Uusi vastaanottaja** ja kirjoita osoite näytön näppäimistöstä. Valitse **+Lisää** osoitteiden lisäämiseksi luetteloon ja valitse sitten **Sulje**.

Lisää tallennettuja sähköpostiosoitteita osoitteistosta tai suosikeista.

Skannaus työnkulkuun: valitse **\_PUBLIC** tai työnnä USB-asema porttiin ja valitse **USB**.



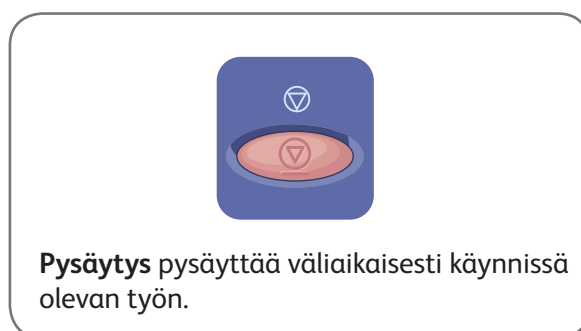
Skannaus: valitse **Suosikit** tai **Osoitteisto** lisätäksesi tallennettuja sähköpostiosoitteita.



Muuta asetuksia tarpeen mukaan.



Paina **Käynnistys**.

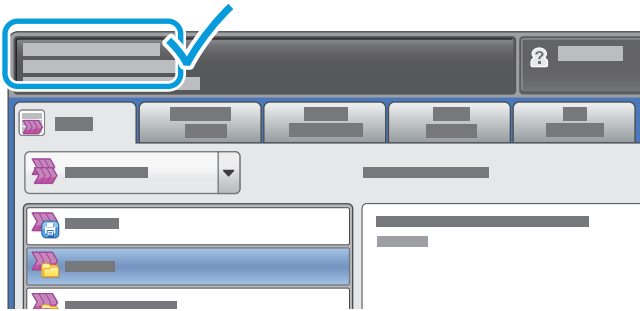




# Skannaustiedostojen noutaminen

Skannatut tiedostot noudetaan \_PUBLIC-kansiosta kopioimalla ne tulostimelta tietokoneeseen käyttämällä CentreWare Internet Services -palvelua. Voit myös käyttää CentreWare Internet Services -palvelun avulla voidaan myös asettaa henkilökohtaisia postilokeroja ja skannausmalleja. Lisätietoja on *Käyttöoppaassa*.

1

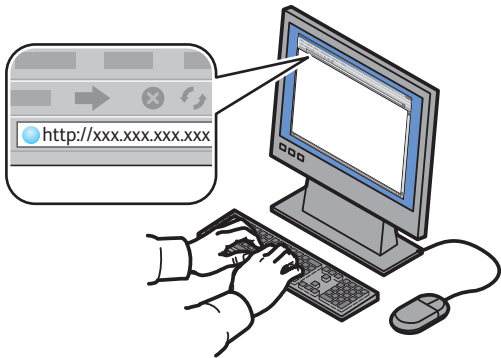


Tulostimen IP-osoite näkyy kosketusnäytössä.

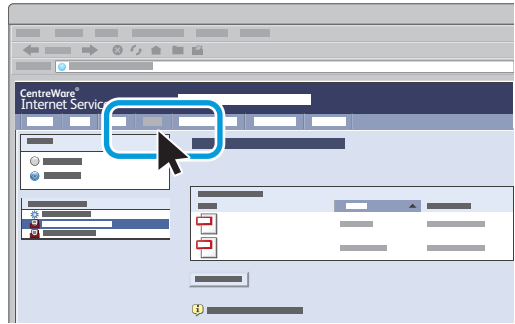


Jos IP-osoite ei näy kosketusnäytön vasemmassa yläkulmassa, paina **Koneen tila** ja tarkista tietokenttä.

2



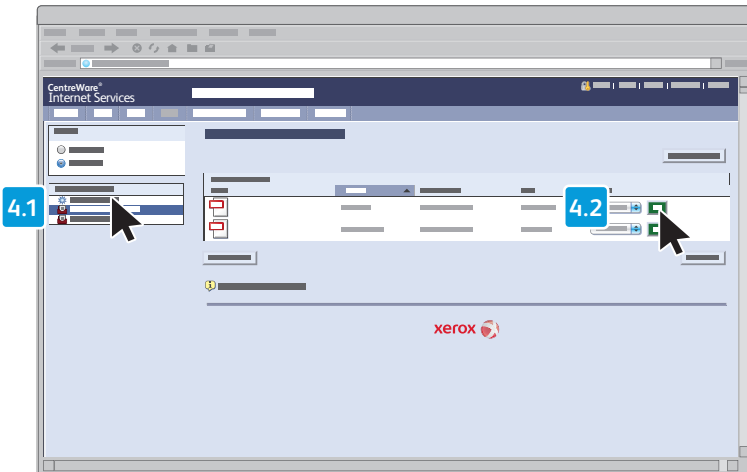
3



Anna tulostimen IP-osoite verkkoselaimeen ja paina **Enter** tai **Return**.

Napsauta **Skannaus**-välilehteä.

4



Valitse **Yleinen oletuskansio** ja valitse **Siirry** työn lataamista varten



Napsauta **Päivitä näkymä** päivittääksesi luettelon.

Tallenna tiedosto tietokoneellesi valitsemalla **Lataa**.

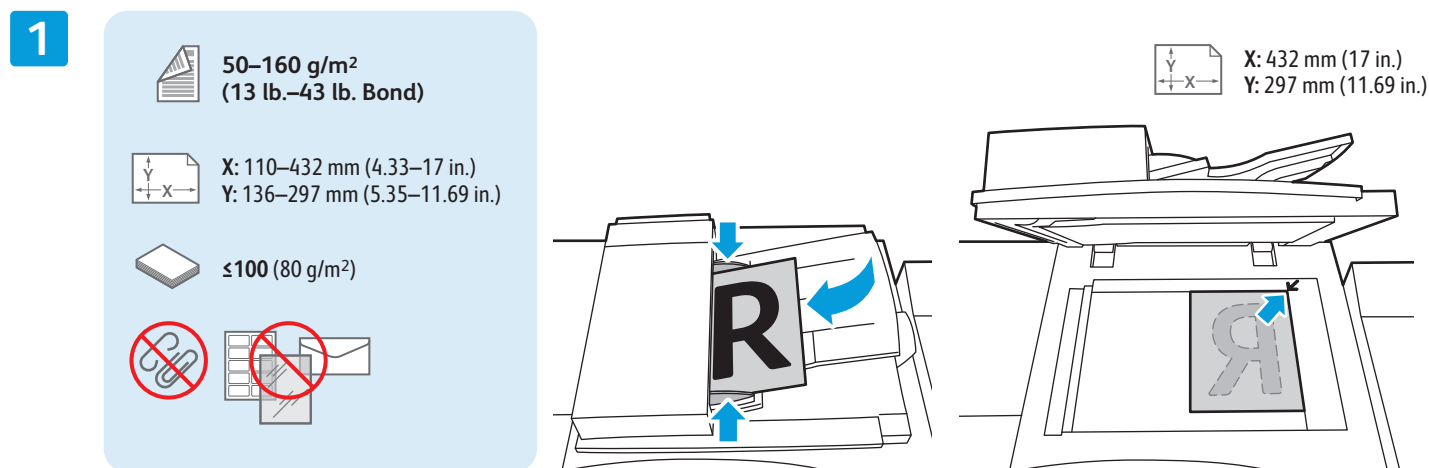
Tulosta tallennettu tiedosto uudelleen valitsemalla **Tulosta uudelleen**.

Poista tallennettu työ pysyvästi valitsemalla **Poista**.

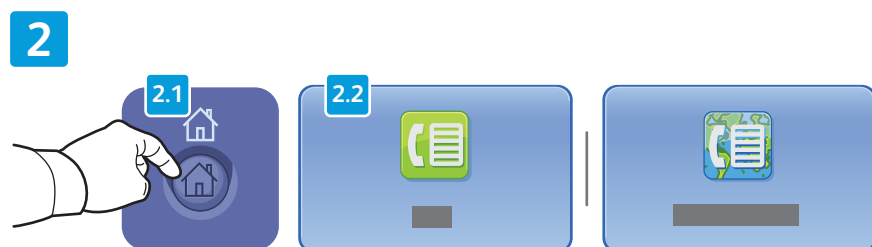
Faksin voi lähettää neljällä eri tavalla:

- **Paikallifaksi** skannaa asiakirjan ja lähettää sen suoraan toiseen faksilaitteeseen.
- **Palvelinfaksi** skannaa asiakirjan ja lähettää sen faksipalvelimeen, joka lähettää sen edelleen toiseen faksilaitteeseen.
- **Internet-faksi** skannaa asiakirjan ja lähettää sen sähköpostitse vastaanottajalle.
- **LAN-faksi** lähettää nykyisen tulostustyön faksina.

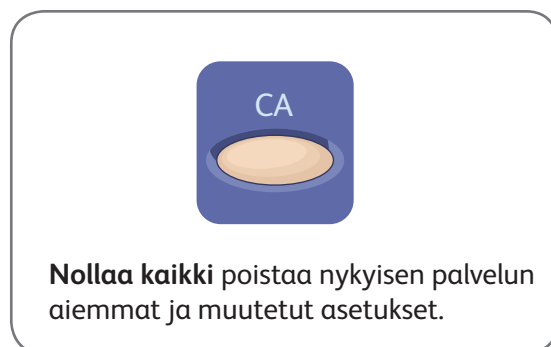
Lisätietoja on *Käyttöoppaan* luvussa *Faksi*. Lisätietoja LAN-faksista on tulostinajuriohjelmistossa. Jos haluat lisätietoja faksiasetuksista, katso *System Administrator Guide (järjestelmänvalvojan käsikirja)*.



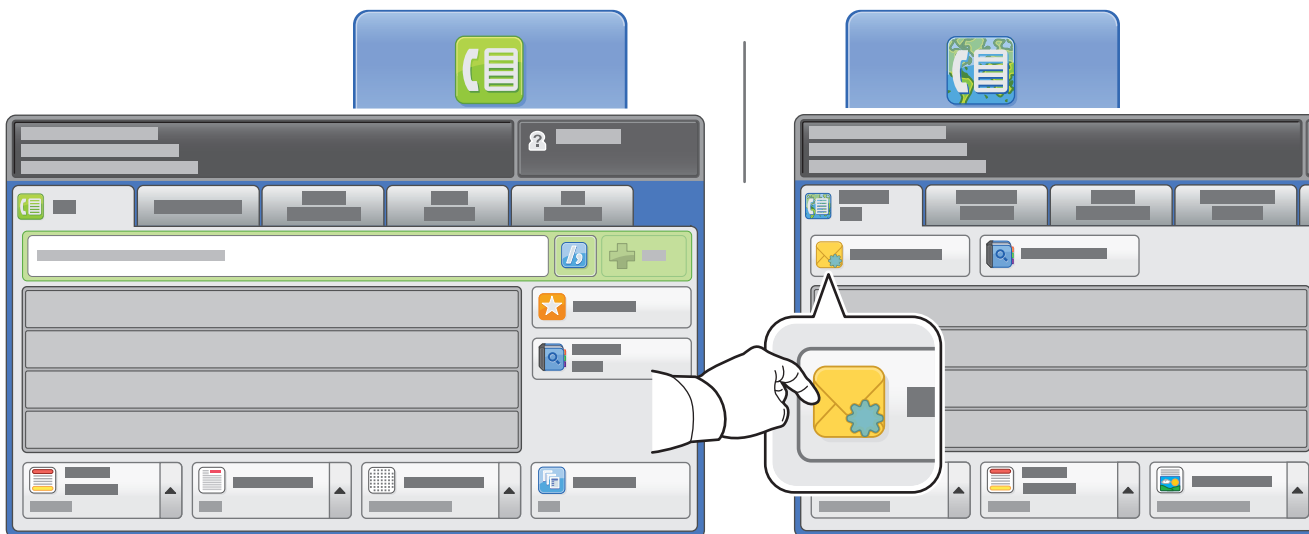
Aseta originaali.



Paina **Kaikki palvelut**, valitse sitten **Faksi**, **Palvelinfaksi** tai **Internet-faksi**.



3

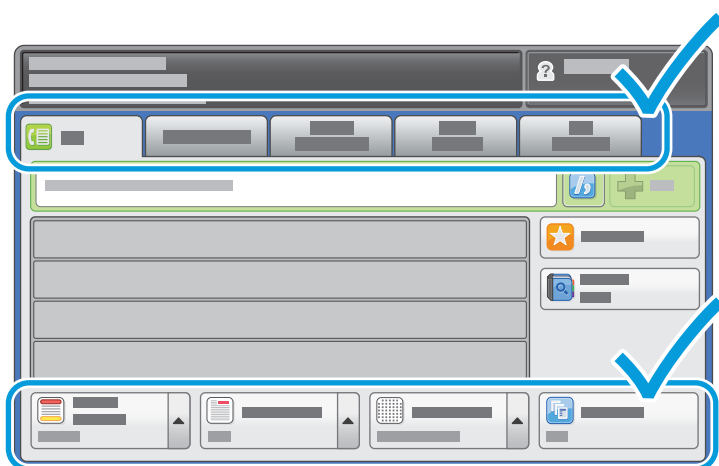


Kirjoita faksinumerot numeronäppäimistöä. Voit kirjoittaa erikoismerkkejä valitsemalla **Erikoismerkit**. Voit lisätä muita numeroita valitsemalla **+Lisää**.

Anna Internet-faksin sähköpostiosoitteet valitsemalla **Uusi vastaanottaja** ja kirjoittamalla osoite näytön näppäimistöä. Valitse **+Lisää** osoitteiden lisäämiseksi luetteloon ja valitse sitten **Sulje**.

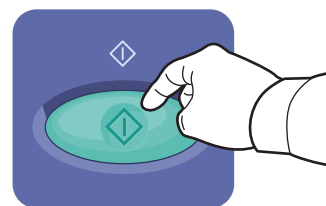
Lisää tallennettuja numeroita tai sähköpostiosoitteita osoitteistosta tai suosikeista.

4

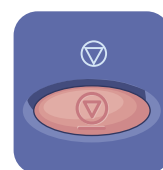


Muuta asetuksia tarpeen mukaan.

5



Paina **Käynnistys**.



**Pysäytys** pysäyttää väliaikaisesti käynnissä olevan työn.

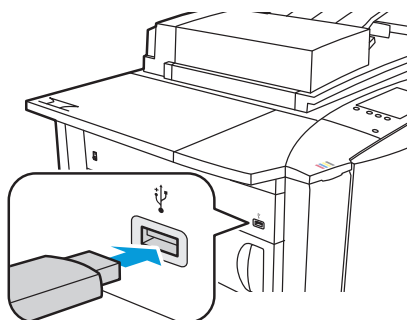
# Xerox® ColorQube® 9301 / 9302 / 9303

## Tulostaminen USB-laitteesta



Voit tulostaa .pdf-, .tiff-, .ps- ja .xps-tiedostoja suoraan USB-muistitikulta. Lisätietoja on *Käyttöoppaan* luvussa *Tulostus*. Opas löytyy CD-levyltä *Software and Documentation (Ohjelmisto ja ohjeisto)* -levyllä tai verkossa. Tietoja tämän toiminnan asettamisesta on kohdassa *System Administrator Guide (järjestelmänvalvojan käsikirja)*.

1



Älä poista USB-muistia tietojen lukemisen aikana. Tiedostot voivat vahingoittua.

Aseta USB-muisti USB-porttiin

2



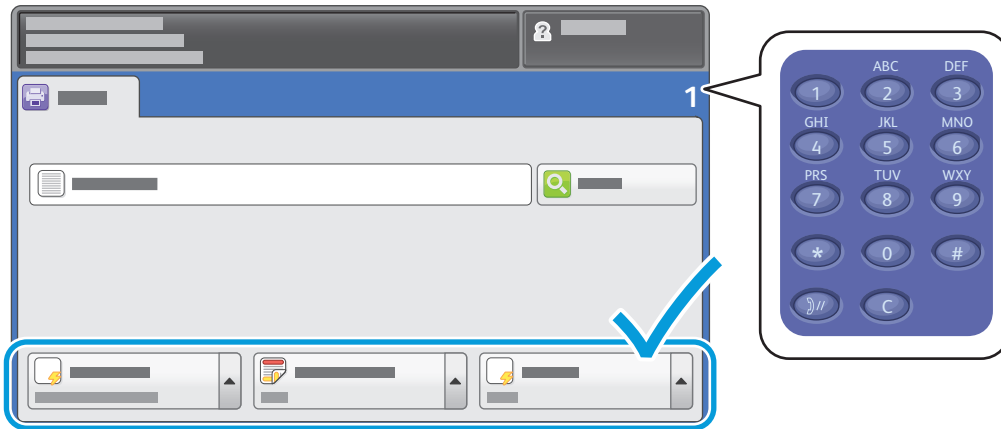
Paina **Kaikki palvelut** ja valitse **Tulostus**.

3



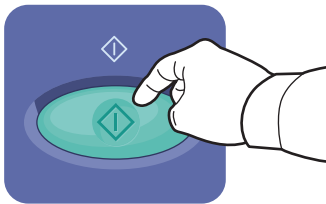
Valitse **USB-asema** ja sitten tiedosto tai kansio.

4



Kun olet valinnut tiedoston, säädä kopiomäärää ja valitse halutut tulostusasetukset.

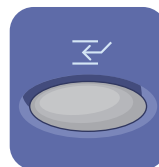
5



Paina **Käynnistys**.



**Pysäytys** pysäyttää väliaikaisesti käynnissä olevan työn.



**Välityö** keskeyttää käynnissä olevan työn tai jatkaa sitä.