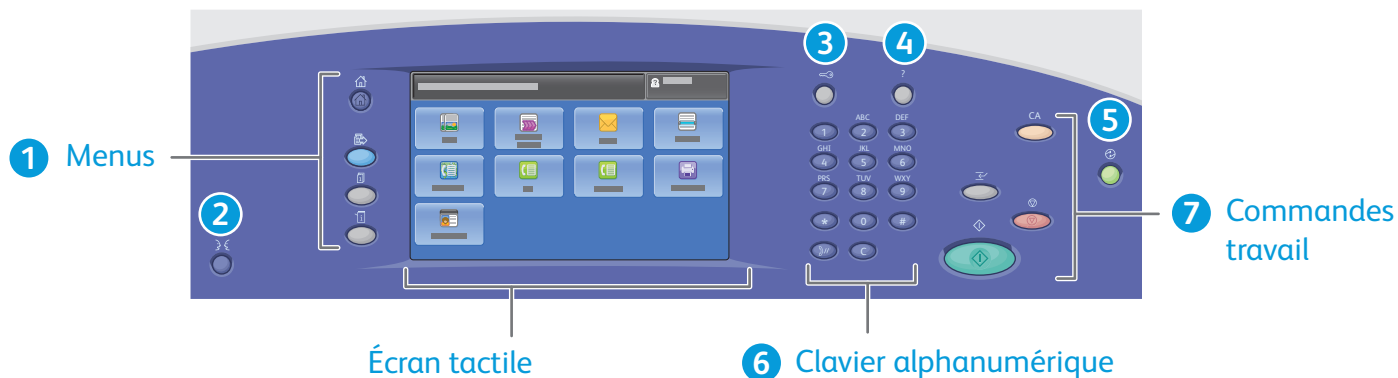


Les services proposés peuvent varier en fonction de la configuration de l'imprimante. Pour en savoir plus sur les services et les paramètres, reportez-vous au *Guide de l'utilisateur*.



**1 Menus**

- Accueil Services** permet d'accéder aux principaux services, tels que copie, numérisation et télécopie.
- Services** permet de revenir au service actif ou à un service pré-configuré, depuis les écrans État du travail ou État de la machine.
- État travail** affiche les travaux actifs, suspendus et terminés.
- État machine** affiche paramètres et informations.



**Les touches alphanumériques** servent à saisir le nombre d'exemplaires requis, les numéros de télécopie ainsi que d'autres informations numériques.

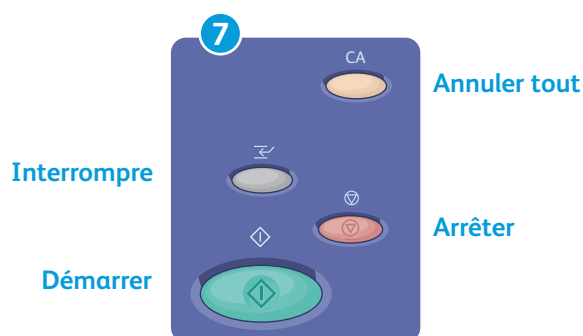
**La touche C** (supprimer) permet d'effacer les valeurs numériques ou le dernier chiffre entré.

**2 Langue** permet de modifier la langue de l'écran tactile et les paramètres clavier.

**3 Connexion/déconnexion** donne accès aux fonctions protégées par mot de passe.

**4 Aide (?)** permet d'afficher des informations complémentaires sur la sélection ou le service en cours d'utilisation.

**5 Économie d'énergie** permet d'entrer en mode économie d'énergie ou d'en sortir.



**Annuler tout** permet d'effacer les paramètres précédemment sélectionnés ou modifiés pour le service en cours. Appuyez deux fois sur cette touche pour rétablir toutes les fonctions par défaut et supprimer les numérisations actuelles.

**Démarrer** lance le travail sélectionné.

**Arrêter** arrête temporairement le travail en cours. Suivez le message à l'écran pour annuler ou reprendre votre travail.

**Interrompre** permet d'interrompre le travail d'impression en cours pour en effectuer un autre plus urgent.

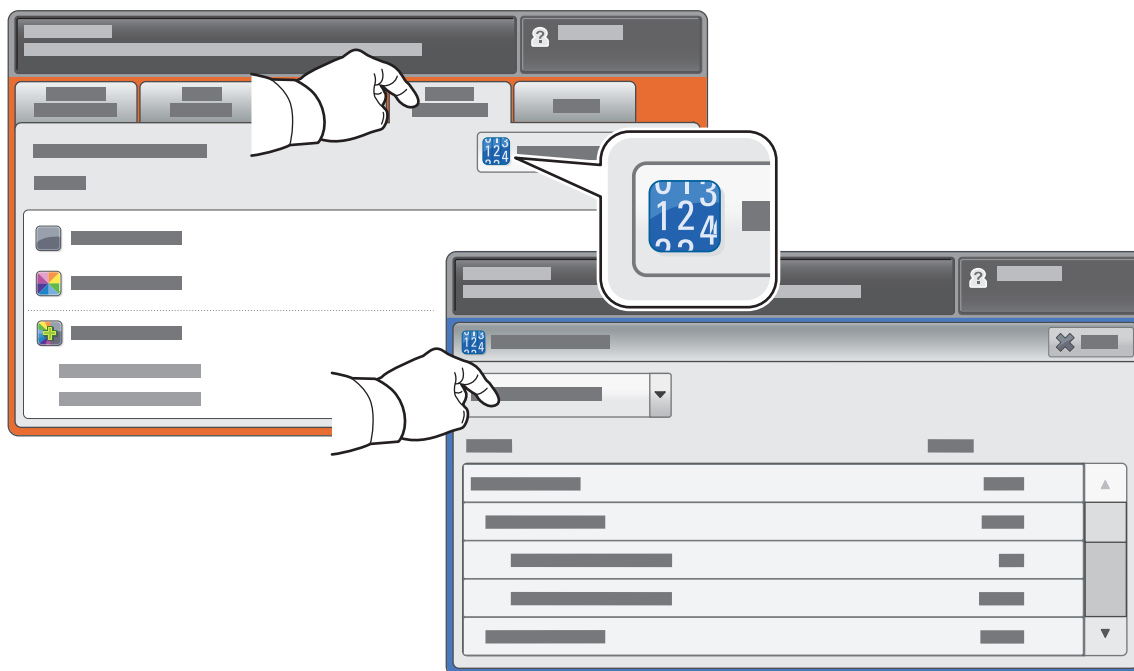
Le menu État machine permet d'accéder à l'état des consommables, à la configuration de l'imprimante et aux paramètres. Pour accéder à certains menus et paramètres, vous devez vous connecter en utilisant le nom et le mot de passe de l'administrateur.



## Informations de facturation et d'utilisation

Dans le menu État machine, sélectionnez l'onglet **Informations de facturation** pour obtenir le décompte de base des impressions. Appuyez sur le bouton **Compteurs d'utilisation** pour afficher les informations d'utilisation détaillées. Le menu déroulant fournit un plus grand nombre de catégories de comptabilisation.

Reportez-vous au *Guide de l'utilisateur* pour obtenir une explication détaillée des niveaux de couleur 1-3.



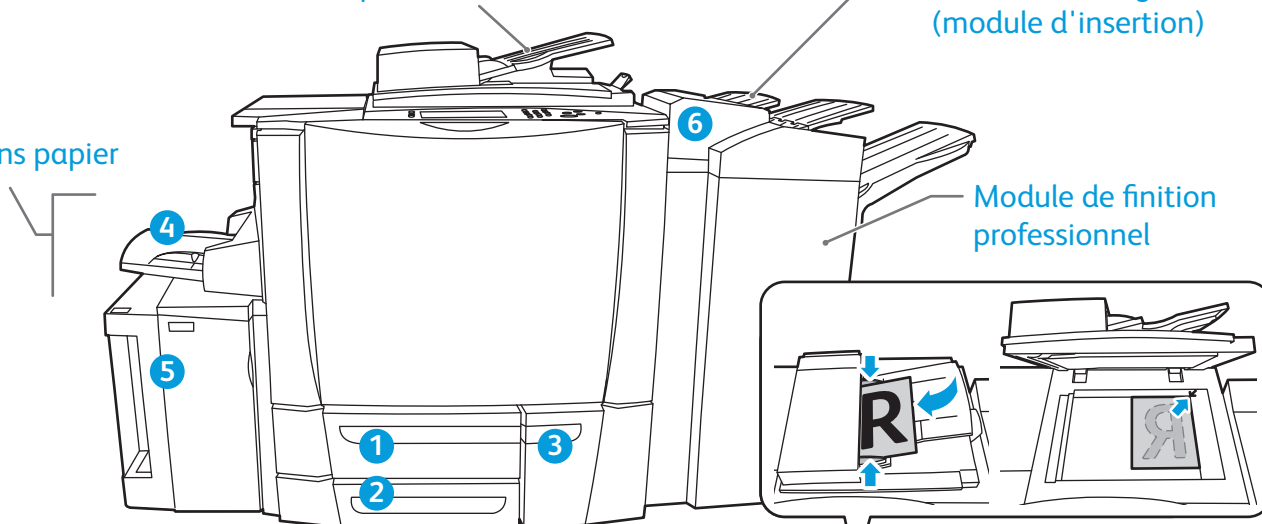
Votre imprimante peut être configurée avec des accessoires en option. Pour plus d'informations, reportez-vous au *Guide de l'utilisateur*.

Chargeur de documents automatique recto verso

Paramètres magasin 6 (module d'insertion)

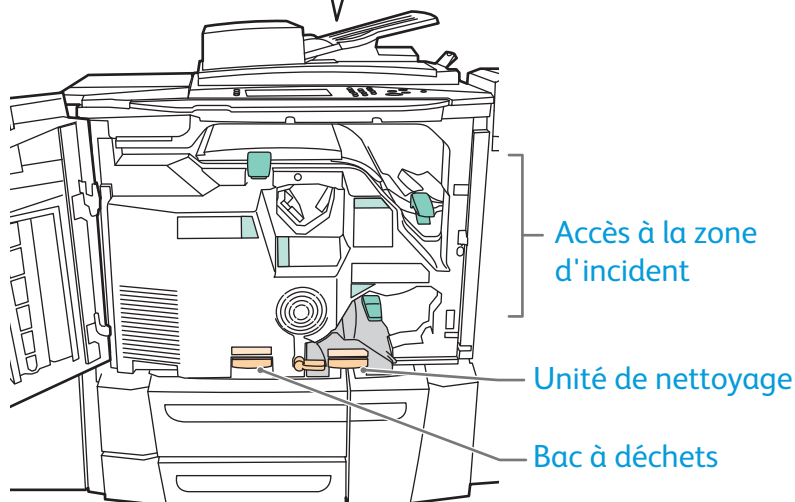
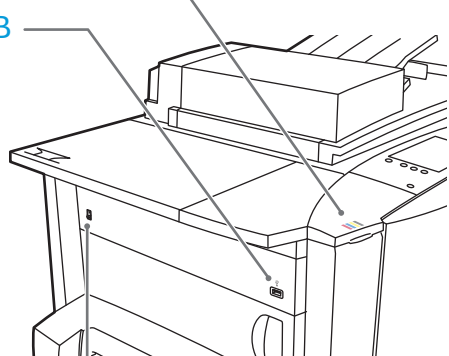
Magasins papier

Module de finition professionnel



Chargeur d'encre

Port USB



Interrupteur



Pour économiser l'encre, maintenez l'imprimante allumée en permanence. Pour redémarrer l'imprimante avec la fonction Redémarrage rapide, appuyez deux fois sur le bouton **Économie d'énergie** afin de sortir de ce mode, si nécessaire. Sur l'écran tactile, sélectionnez **Redémarrage rapide**, puis **Redémarrer**. Si le processus de redémarrage ne commence pas dans un délai de 30 secondes, redémarrez l'imprimante à l'aide de l'interrupteur.

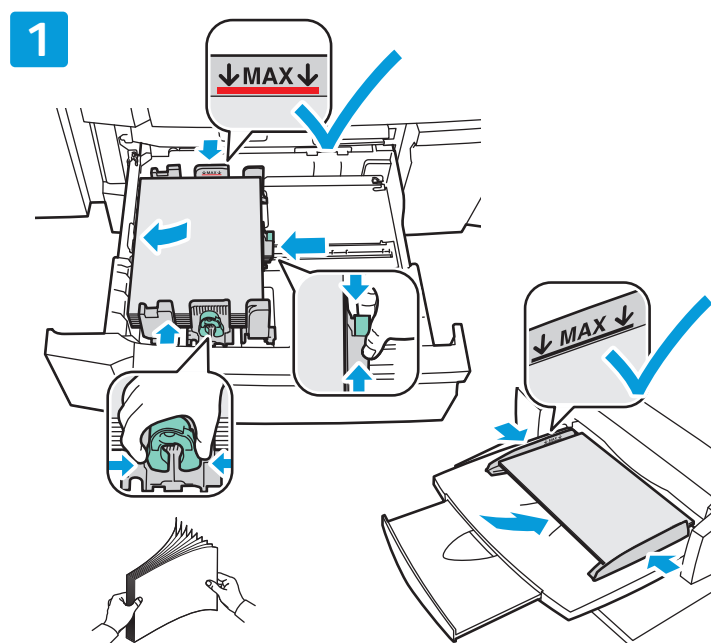
Pour obtenir la liste complète des supports pris en charge par l'imprimante, reportez-vous à la Recommended Media List (Liste des supports recommandés) sur le site :

[www.xerox.com/paper](http://www.xerox.com/paper) (U.S./Canada)

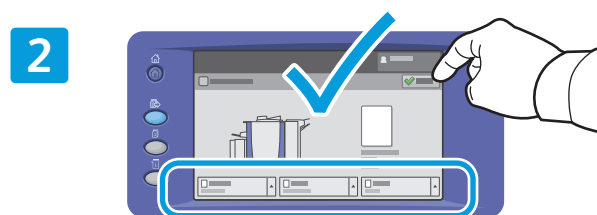
[www.xerox.com/europaper](http://www.xerox.com/europaper)

Pour en savoir plus sur les magasins et les supports, reportez-vous au *Guide de l'utilisateur*.

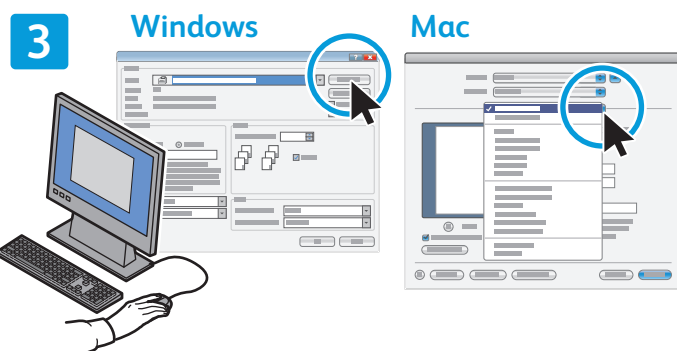
## Chargement du papier



Pour obtenir les meilleurs résultats, ventilez les bords du papier. Réglez les guides papier en fonction du format de papier. Ne chargez pas de papier au-dessus de la ligne de remplissage maximal.

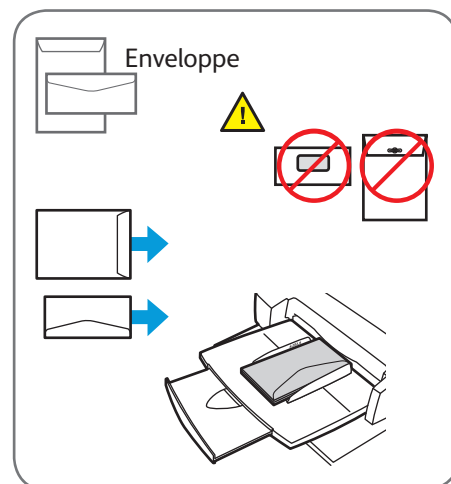
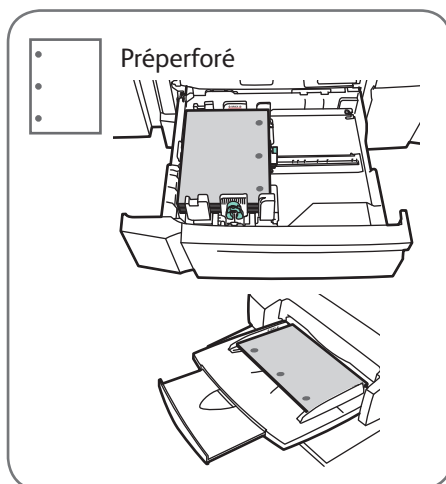
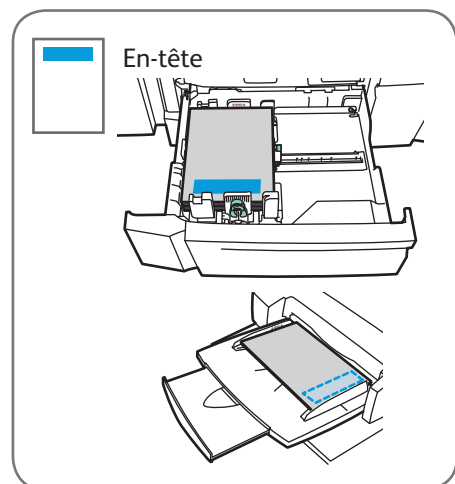


Confirmez ou changez les paramètres de format et de type de papier si nécessaire.




Lors de l'impression, sélectionnez les options requises dans le pilote d'imprimante.

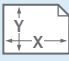
## Orientation du papier

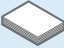




Pour en savoir plus, consultez le chapitre *Copie* dans le *Guide de l'utilisateur* en ligne ou sur le CD-ROM *Software and Documentation* (CD-ROM Logiciel et documentation).

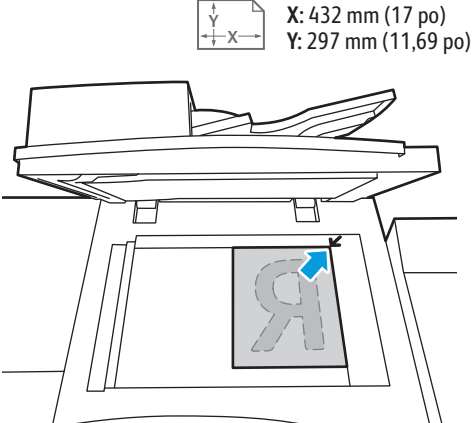
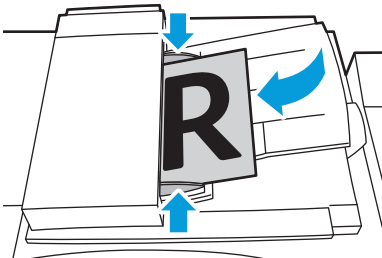
**1**

 **50–160 g/m<sup>2</sup>**  
(13 lb–43 lb Bond)

 X: 110–432 mm (4,33–17 po)  
Y: 136–297 mm (5,35–11,69 po)

 **≤100 (80 g/m<sup>2</sup>)**


 

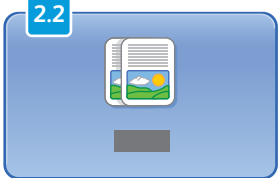


X: 432 mm (17 po)  
Y: 297 mm (11,69 po)

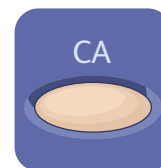
Chargez l'original.

**2**

**2.1** 

**2.2** 

Appuyez sur la touche **Accueil Services**, puis sur **Copie**.



**Annuler tout** permet d'effacer tous les paramètres précédemment sélectionnés ou modifiés pour le service en cours.

3



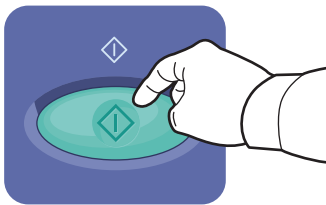
Modifiez les paramètres selon vos besoins.

4

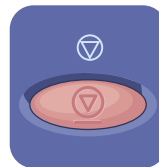


Sélectionnez le nombre de copies.

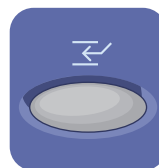
5



Appuyez sur **Démarrer**.



**Arrêter** arrête temporairement le travail en cours.



**Interrompre l'impression** permet d'interrompre ou de reprendre le travail en cours.


L'imprimante est généralement connectée à un réseau et non à un ordinateur unique. C'est donc sur l'imprimante que vous devez sélectionner la destination de l'image numérisée.

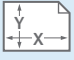
Ce guide couvre les techniques utilisées pour numériser des documents sans préparer de configurations particulières :

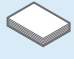
- Numérisation de documents vers une adresse électronique.
- Numérisation vers un favori, des entrées du carnet d'adresses ou un lecteur Flash USB
- Numérisation des documents vers le dossier public sur le disque dur de l'imprimante et récupération de ces documents à l'aide de votre navigateur Web.


Pour plus d'informations et de configurations de numérisation, reportez-vous au chapitre *Numérisation* dans le *Guide de l'utilisateur*. Pour plus d'informations sur le carnet d'adresses et la configuration du modèle de flux de travail, reportez-vous au *Guide de l'administrateur système*.

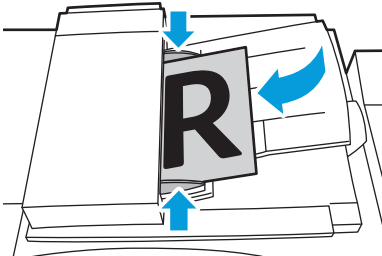
**1**

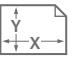
 **50–160 g/m<sup>2</sup>**  
(13 lb–43 lb Bond)

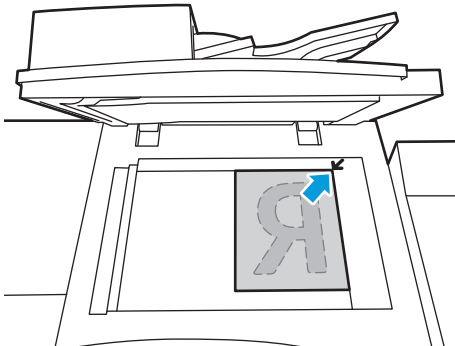
 X: 110–432 mm (4,33–17 po)  
Y: 136–297 mm (5,35–11,69 po)

 ≤100 (80 g/m<sup>2</sup>)





 X: 432 mm (17 po)  
Y: 297 mm (11,69 po)



Chargez l'original.

**2**

**2.1**



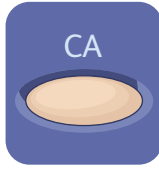
**2.2**



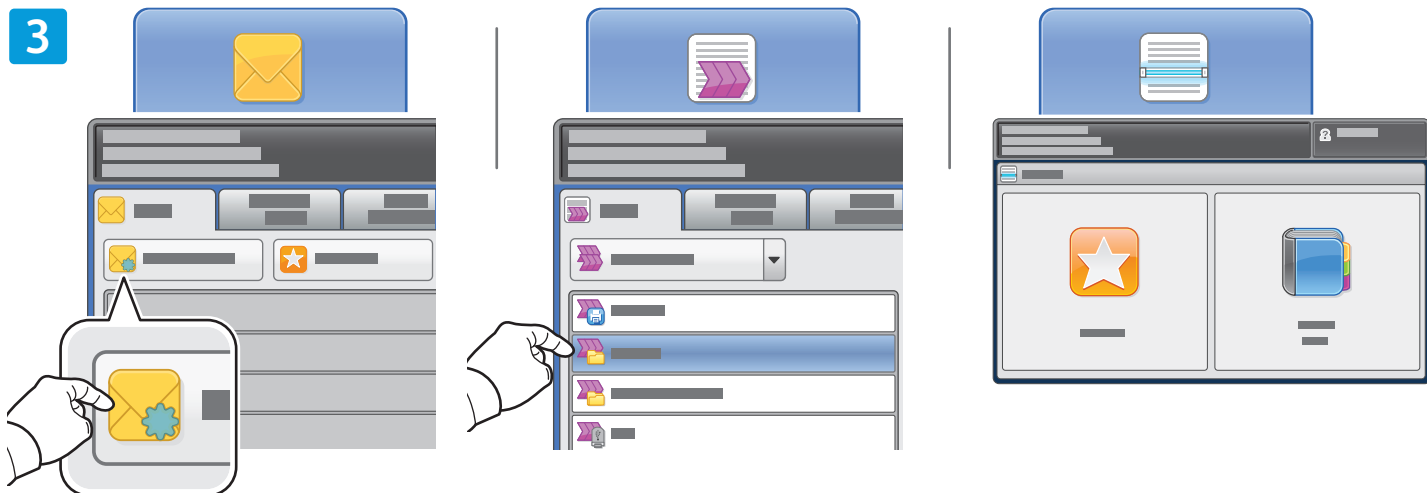




Appuyez sur **Accueil Services**, puis sur **Courriel**, pour envoyer votre numérisation, ou sur **Numérisation flux** de travail pour numériser vers le dossier **\_PUBLIC** ou un lecteur Flash USB. Appuyez sur **Numérisation** si votre destination de numérisation se trouve dans le carnet d'adresses ou est enregistrée parmi les favoris.



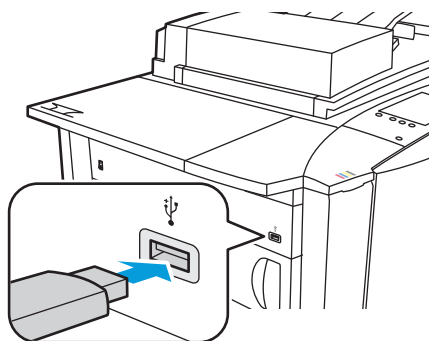
**Annuler tout** permet d'effacer tous les paramètres précédemment sélectionnés ou modifiés pour le service en cours.



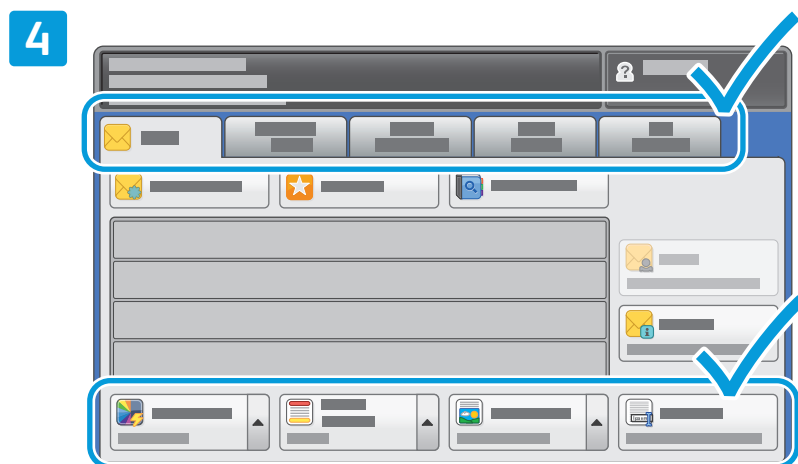
Pour le courrier électronique, appuyez sur **Nouveau destinataire**, puis saisissez l'adresse au moyen du clavier de l'écran tactile. Sélectionnez **Ajouter** pour ajouter l'adresse à la liste puis appuyez sur **Fermer**

Mettez les adresses électroniques mémorisées dans le carnet d'adresses ou les Favoris.

Pour la Numérisation flux de travail, appuyez sur **\_PUBLIC**, ou insérez votre lecteur Flash USB avant d'appuyer sur **USB**.



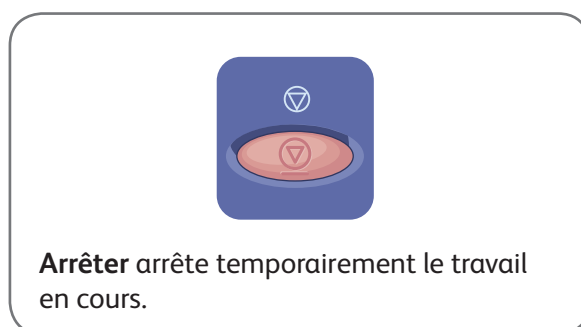
Pour Numérisation, appuyez sur **Favoris** ou **Carnet d'adresses** pour entrer les adresses électroniques mémorisées.



Modifiez les paramètres selon vos besoins.



Appuyez sur **Démarrer**.





# Récupération des fichiers de numérisation

Pour récupérer les images numérisées qui se trouvent dans le dossier `_PUBLIC`, utilisez les Services Internet CentreWare pour copier les fichiers numérisés depuis l'imprimante vers l'ordinateur. Vous pouvez aussi faire appel aux Services Internet CentreWare pour configurer des boîtes à lettres personnelles et des modèles de numérisation de flux de travail. Pour plus d'informations, reportez-vous au *Guide de l'utilisateur*.

1

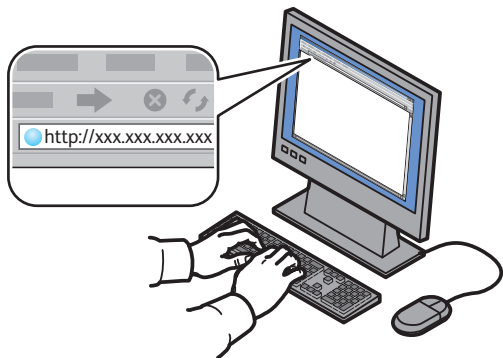


Prenez note de l'adresse IP de l'imprimante indiquée sur l'écran tactile.



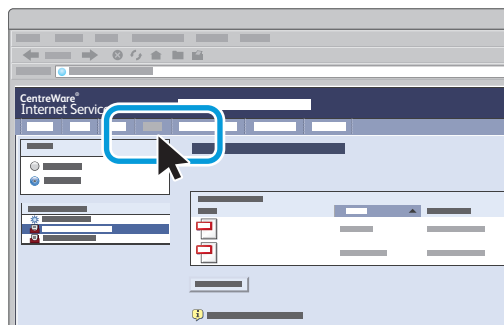
Si l'adresse IP n'apparaît pas dans le coin supérieur gauche de l'écran tactile, appuyez sur **État machine** et vérifiez le champ d'informations.

2



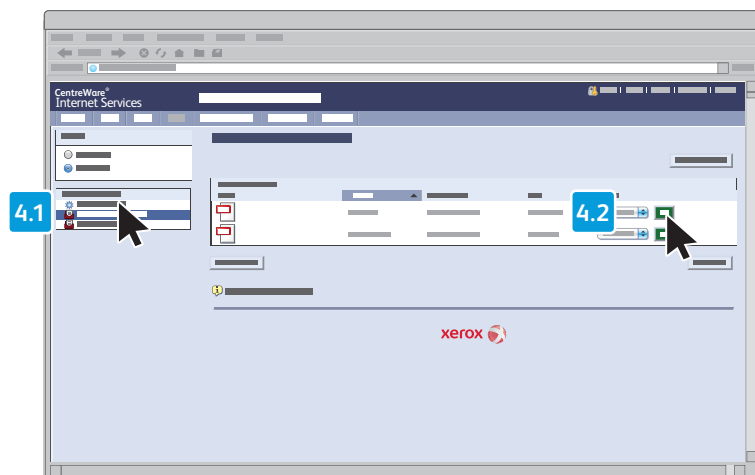
Entrez l'adresse IP de l'imprimante dans un navigateur Web, puis appuyez sur **Entrer** ou **Retour**.

3



Cliquez sur l'onglet **Numérisation**.

4



Sélectionnez **Dossier public par défaut**, puis cliquez sur **Lancer** pour télécharger le document numérisé.



Cliquez sur **Actualiser** pour actualiser la liste.


Sélectionnez **Télécharger** pour enregistrer le fichier sur votre ordinateur.  
Sélectionnez **Réimprimer** pour imprimer à nouveau le fichier mémorisé.  
Sélectionnez **Supprimer** pour supprimer définitivement le travail mémorisé.

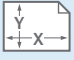
Vous pouvez envoyer un fax de quatre façons différentes :

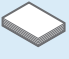
- **Fax local** permet de numériser les documents et de les envoyer directement à un télécopieur.
- **Fax serveur** permet de numériser les documents et de les envoyer à un serveur fax, qui transmet le document vers un télécopieur.
- **Fax Internet** permet de numériser les documents et de les envoyer par courrier électronique à un destinataire.
- **Fax LAN** permet d'envoyer le travail d'impression en cours en tant que fax.


Pour en savoir plus, reportez-vous au chapitre *Télécopie*, dans le *Guide de l'utilisateur*. Pour plus d'informations sur le service Fax LAN, reportez-vous au logiciel du pilote d'imprimante. Pour plus d'informations sur la configuration et les paramètres avancés de télécopie, reportez-vous au *Guide de l'administrateur système*.

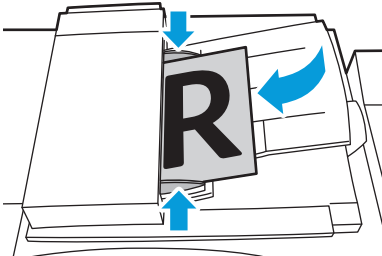
**1**

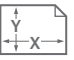
 **50–160 g/m<sup>2</sup>**  
(13 lb–43 lb Bond)

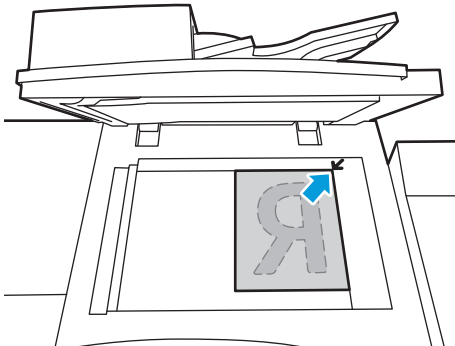
 X: 110–432 mm (4,33–17 po)  
Y: 136–297 mm (5,35–11,69 po)

 ≤100 (80 g/m<sup>2</sup>)






 X: 432 mm (17 po)  
Y: 297 mm (11,69 po)




Chargez l'original.


**2**

**2.1**

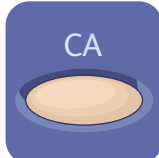


**2.2**



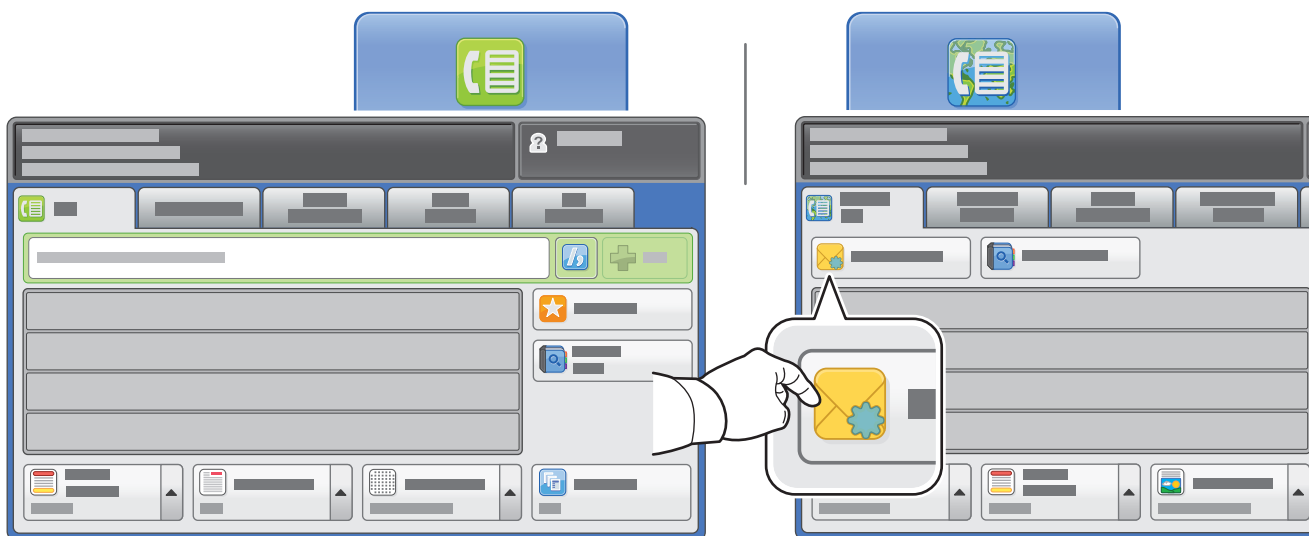


Appuyez sur la touche **Accueil Services**, puis sur **Fax**, **Fax serveur**, ou **Fax Internet**.



**Annuler tout** permet d'effacer tous les paramètres précédemment sélectionnés ou modifiés pour le service en cours.

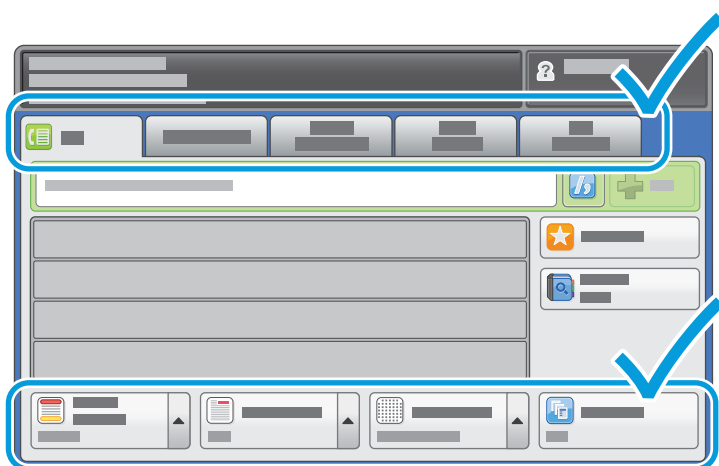
3



Utilisez le clavier alphanumérique pour entrer des numéros de télécopie. Appuyez sur **Caractères de composition** pour insérer des caractères spéciaux. Appuyez sur **Ajouter** pour ajouter de nouveaux numéros. Pour entrer l'adresse électronique d'un Fax Internet, appuyez sur **Nouveau destinataire**, puis saisissez l'adresse au moyen du clavier de l'écran tactile. Sélectionnez **Ajouter** pour ajouter des adresses à la liste puis, appuyez sur **Fermer**

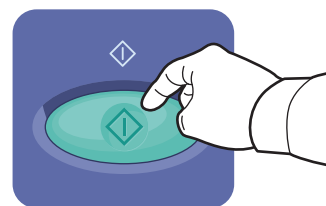
Utilisez le carnet d'adresses ou les Favoris pour entrer des numéros et des adresses électroniques mémorisés.

4

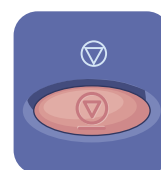


Modifiez les paramètres selon vos besoins.

5



Appuyez sur **Démarrer**.



**Arrêter** arrête temporairement le travail en cours.

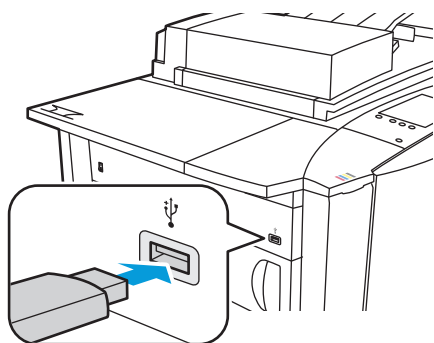
# Xerox® ColorQube® 9301 / 9302 / 9303

## Impression depuis un lecteur USB



Vous pouvez imprimer des fichiers .pdf, .tiff, .ps et .xps directement depuis un lecteur Flash USB. Pour en savoir plus, consultez le chapitre *Impression* dans le *Guide de l'utilisateur* en ligne ou sur le CD-ROM *Software and Documentation* (CD-ROM Logiciel et documentation). Pour configurer cette fonction, reportez-vous au *Guide de l'administrateur système*.

1



Ne retirez pas le lecteur Flash USB pendant la lecture, sous peine d'endommager les fichiers.

Insérez le lecteur Flash USB dans le port USB.

2



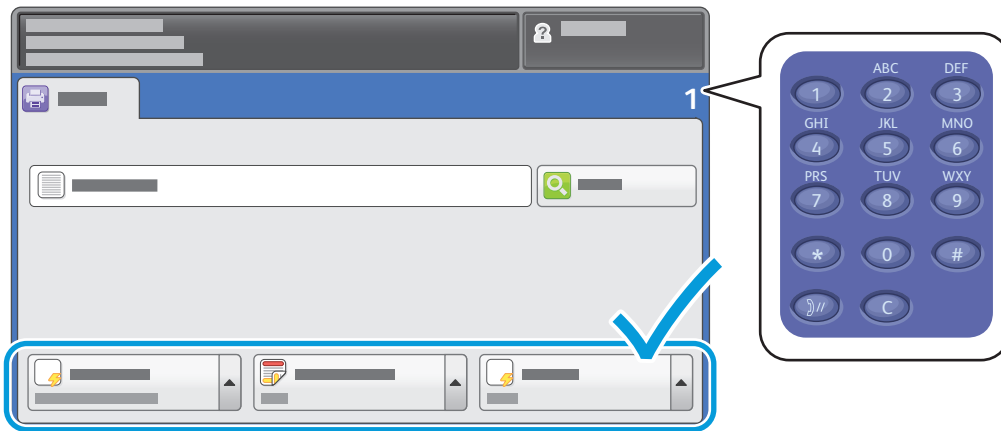
Appuyez sur la touche **Accueil Services**, puis sur **Imprimer depuis**.

3



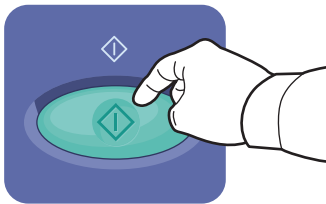
Appuyez sur **lecteur USB**, puis sélectionnez un fichier ou un dossier.

4



Une fois que votre fichier sélectionné, ajustez la quantité et sélectionnez les paramètres d'impression requis.

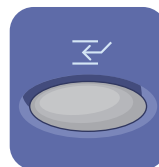
5



Appuyez sur **Démarrer**.



**Arrêter** arrête temporairement le travail en cours.



**Interrompre l'impression** permet d'interrompre ou de reprendre le travail en cours.