


A készülék szolgáltatásainak elérhetősége a nyomtatóbeállításoktól függően változhat. A szolgáltatások és a beállítások részletes ismertetését a *Felhasználói útmutató* tartalmazza.



1



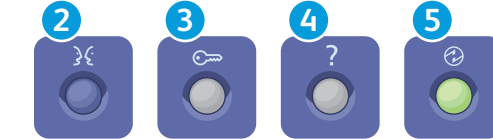
Szolgáltatások kezdőlap: a fő szolgáltatások, mint a másolás, a szkennelés és a faxolás elérése.

Szolgáltatások: visszalépés az aktív szolgáltatáshoz a Munkaállapot vagy a Gépállapot képernyőről, illetve ugrás az előre megadott szolgáltatásra.

Munkaállapot: az aktív, a tartásban lévő és a befejezett munkák megjelenítése.

Gépállapot: a beállítások és az információk megjelenítése.

2 **3** **4** **5**



2 Nyelv: az érintőképernyő nyelv- és billentyűzetbeállításainak módosítása.

3 Be- és kijelentkezés: a jelszóval védett funkciók elérése.

4 Súlyó (?): további információk megjelenítése a pillanatnyi kijelölésről vagy szolgáltatásról.

5 Energiatakarékos: az energiatakarékos mód be- és kikapcsolása.

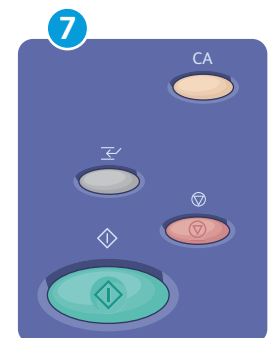
6



Alfanumerikus gombok: a másolási példányszám, a faxszám és az egyéb numerikus információk megadására használhatók.

C (törlés): a numerikus értékek vagy az utoljára beírt számjegy törlése.

7



Összes törlése

Leállítás

Start

Összes törlése: az aktuális szolgáltatás korábbi és megváltoztatott beállításainak törlése. Kétszer megnyomva az összes funkció alapértelmezett beállításokra állítható vissza, valamint törölhetők az aktuális szkennelések.

Start: a kijelölt munka elindítása.

Stop: az aktuális munka átmeneti leállítása. A munka törléséhez vagy folytatásához kövesse a képernyőn megjelenő üzeneteket.

Nyomatás megszakítása: szünetelteti a folyamatban lévő nyomtatási feladatot, hogy egy sürgősebb feladatot nyomtathasson.

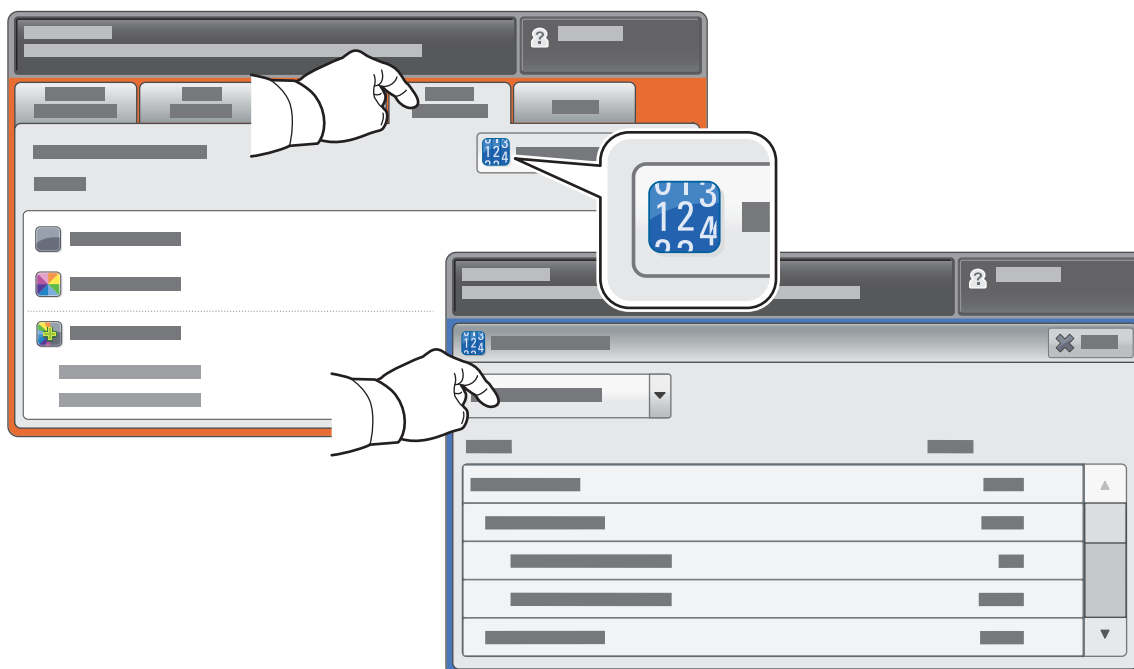
A Gépállapot menüben a kellékek állapota, a nyomtatóval kapcsolatos információk, valamint a beállítások érhetők el. Néhány menü és beállítás eléréséhez be kell jelentkezni a rendszergazdai névvel és jelszóval.



Számlázási és használati információk

A Gépállapot menüben a **Számlázási információk** fül megérintésével jelenítheti meg a nyomatok összesített számát. A **Használati számlálók** gombbal a részletesebb számlálókat is elérheti. A legördülő menüből választhatja ki az egyes számlálók kategóriákat.

A színes 1-3. szintű nyomatok részletes leírása a *Felhasználói útmutatóban* található.

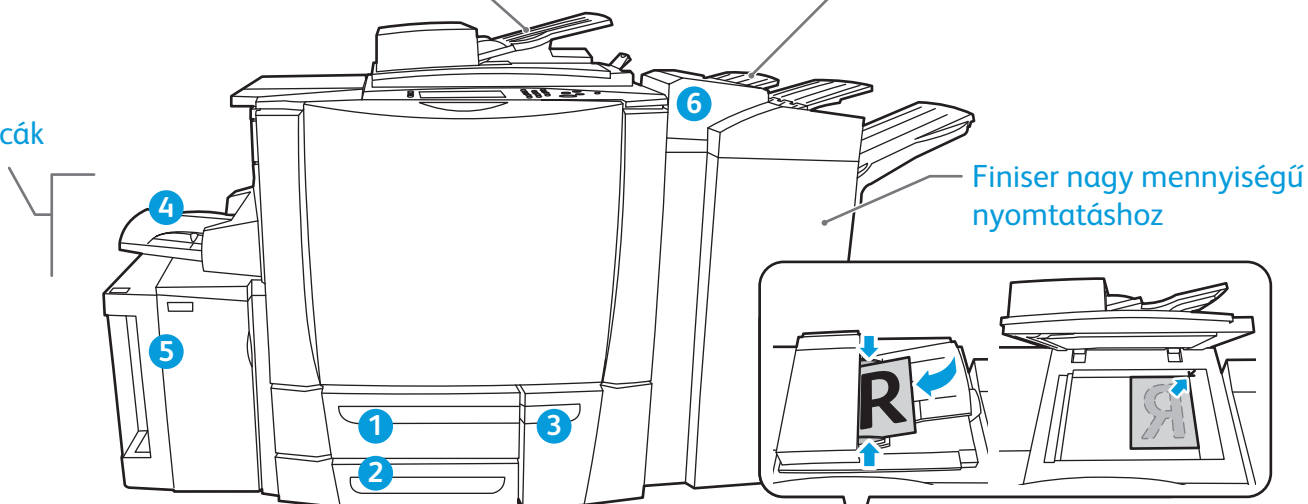


A nyomtatónak opcionális tartozékok is a részét képezhetik. További információ a *Felhasználói útmutatóban* található.

Automatikus duplex dokuadagoló

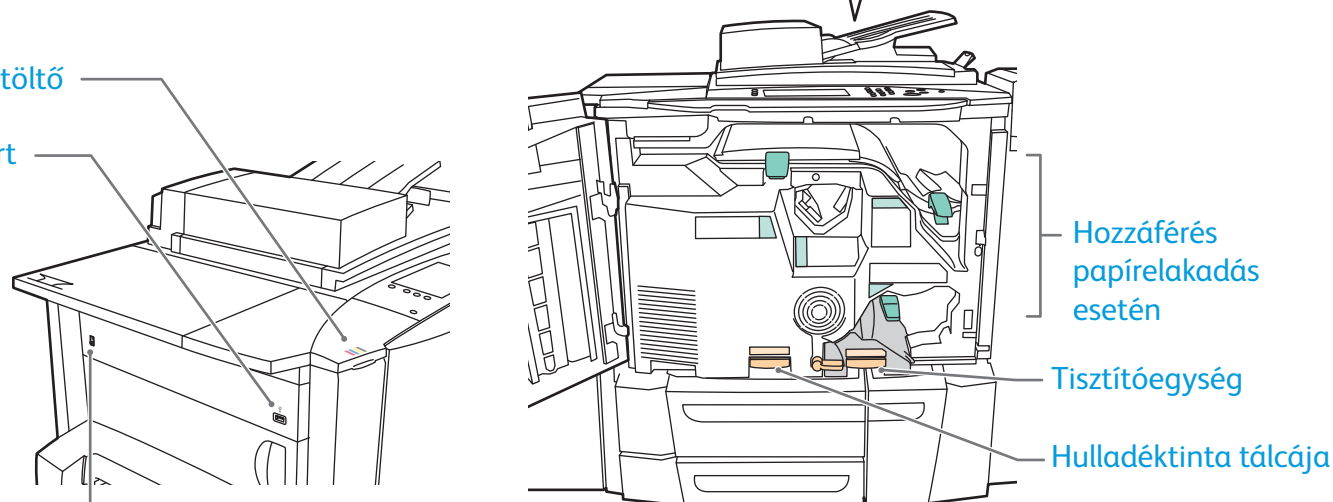
6. tálca (beillesztő)

Papírtálcák



Tintabetöltő

USB port



Főkapcsoló



A tintafelhasználás csökkentése érdekében hagyja mindig bekapcsolva a nyomtatót. Ha a Gyors újraindítás funkcióval újra szeretné indítani a készüléket, akkor első lépésként szükség esetén az **Energiatakarékos mód** gombbal ébressze fel a nyomtatót, majd nyomja meg újra a gombot. Érintse meg a **Gyors újraindítás** elemet az érintőképernyőn, majd érintse meg az **Újraindítás** elemet. Ha a folyamat 30 másodpercen belül nem veszi kezdetét, a nyomtatót a főkapcsoló segítségével indítsa újra.

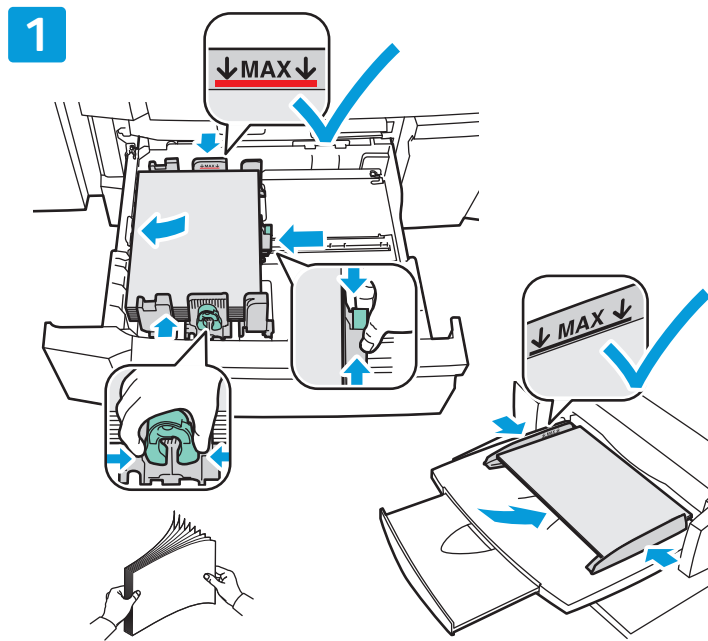
A nyomtatóban használható papírtípusok teljes listáját a Recommended Media List (Ajánlott másolóanyagok listája) tartalmazza, amely a következő címen érhető el:

www.xerox.com/paper (USA/Kanada)

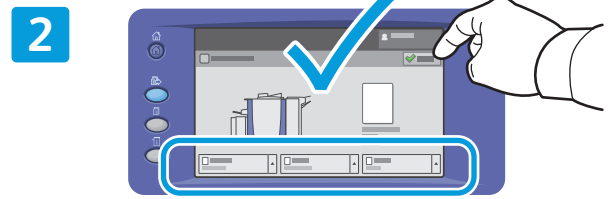
www.xerox.com/europaper

A tálcák és a papírfajták részletes ismertetését a *Felhasználói útmutató* tartalmazza.

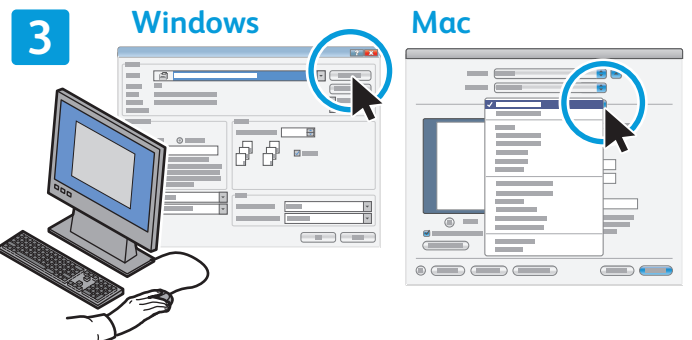
Papír betöltése



Pörgesse át a papírlapokat. Igazítsa a vezetőket a papír méretéhez. Ne helyezzen be papírt a maximális töltési vonal fölé.

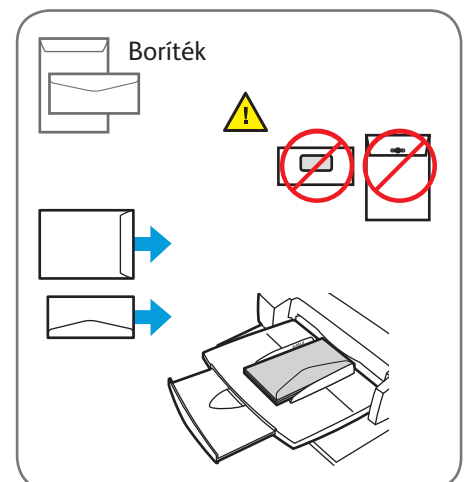
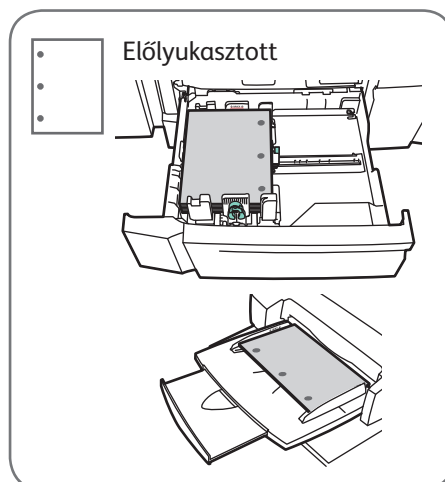
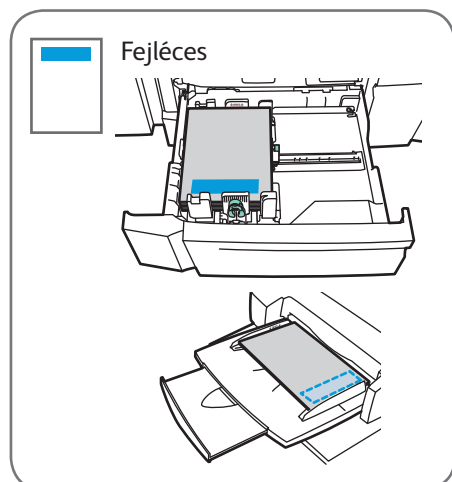


Szükség szerint fogadja el vagy módosítsa a méret- és típusbeállítást.




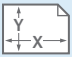
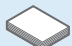

Nyomtatáskor a nyomtató-illesztőprogramban adja meg a beállításokat.

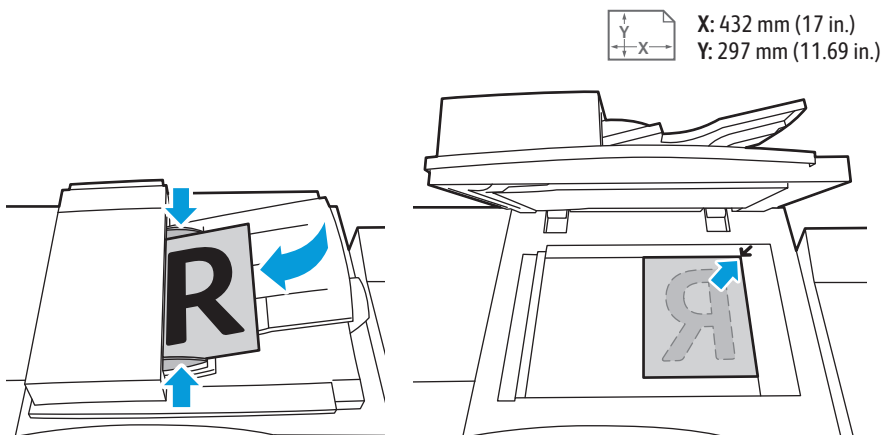
A papír tájolása



Részletes útmutatást a *Software and Documentation* (Szoftverek és dokumentáció) című lemezen vagy online elérhető *Felhasználói útmutató Másolás* című fejezetében talál.

1

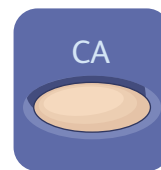
-  **50–160 g/m²**
(13 lb.–43 lb. Bond)
-  **X: 110–432 mm (4.33–17 in.)**
Y: 136–297 mm (5.35–11.69 in.)
-  **≤100 (80 g/m²)**
- 



Tegye be az eredeti példányt.



Nyomja meg a **Szolgáltatások kezdőlap** gombot, majd érintse meg a **Másolás** elemet.



Összes törlése: az aktuális szolgáltatás korábbi és megváltoztatott beállításainak törlése.

3



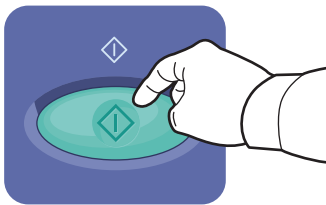
Igény szerint módosítsa a beállításokat.

4

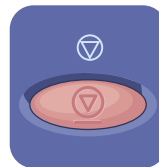


Adja meg a másolatok számát.

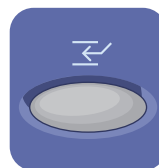
5



Nyomja le a **Start** gombot.



Stop: az aktuális munka átmeneti leállítása.



Nyomtatás megszakítása: az aktuális munka megszakítása és folytatása.


A nyomtató jellemzően hálózathoz csatlakozik, nem csak egyetlen számítógéphez, ezért a nyomtatón ki kell választania a szkennelt kép célját.

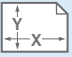
A jelen útmutató azokat a szkennelési eljárásokat ismerteti, amelyekhez nincs szükség különleges előkészületekre:

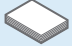
- Dokumentum elküldése szkennelés után a megadott e-mail címre.
- Dokumentum mentése vagy küldése szkennelés után a megadott kedvenc helyre, címjegyzékbeli bejegyzésre vagy USB-s flash meghajtóra.
- Dokumentum szkennelése a nyomtató merevlemezén található Nyilvános mappába, majd letöltése webböngészővel.


Az egyes szkennelési eljárásokról a *Felhasználói útmutató Szkennelés* című fejezetében található részletes információ. A címjegyzék és a munkafolyamat-sablonok beállításait a *System Administrator Guide (Rendszeradminisztrátori útmutató)* tárgyalja részletesen.

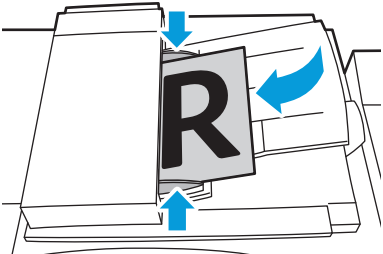
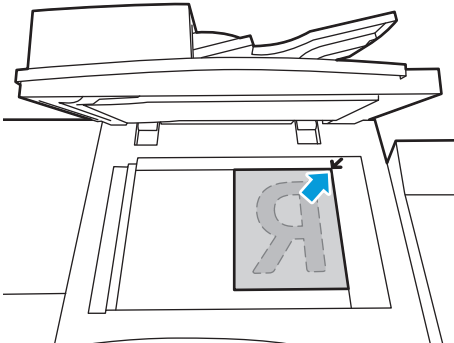
1

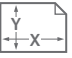
 **50–160 g/m²**
(13 lb.–43 lb. Bond)

 X: 110–432 mm (4.33–17 in.)
Y: 136–297 mm (5.35–11.69 in.)

 ≤100 (80 g/m²)



 X: 432 mm (17 in.)
Y: 297 mm (11.69 in.)


Tegye be az eredeti példányt.


2

2.1



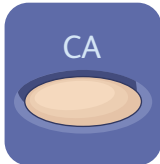
2.2



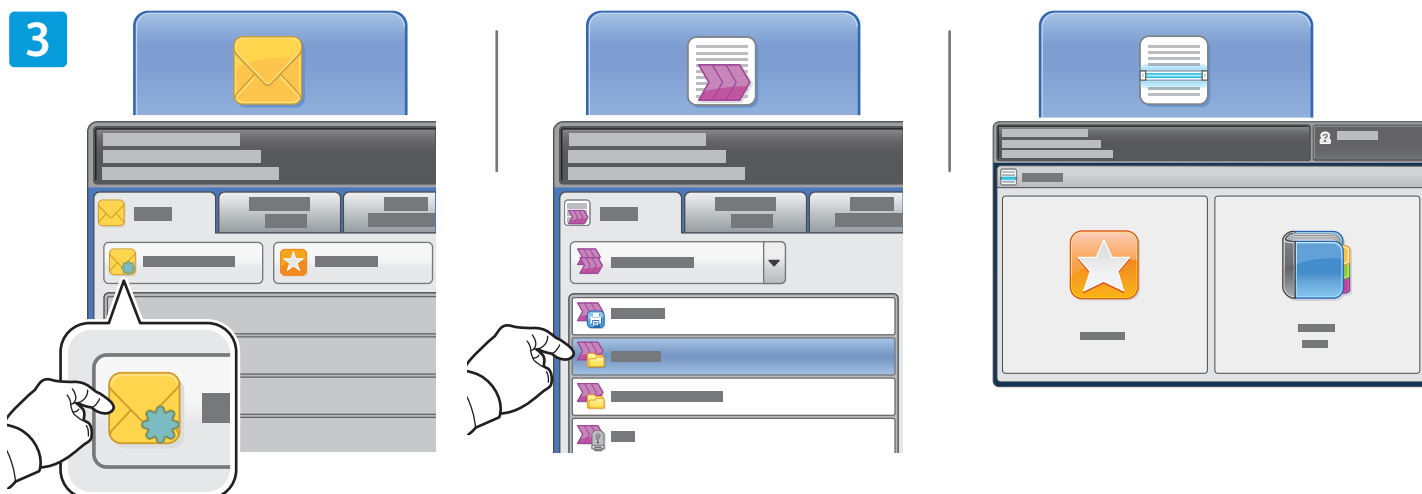




Nyomja meg a **Szolgáltatások kezdőlap** gombot, majd ha e-mailben szeretné elküldeni a szkennelt másolatot, érintse meg az **E-mail** elemet. A **Munkafolyamat-szkennelés** elemmel a **_ NYILVÁNOS** mappába vagy USB-s flash meghajtóra mentheti a szkennelt példányt. A **Szkennelés ide** funkcióval a címjegyzékből vagy a kedvencek közül választhatja ki a szkennelés célját.



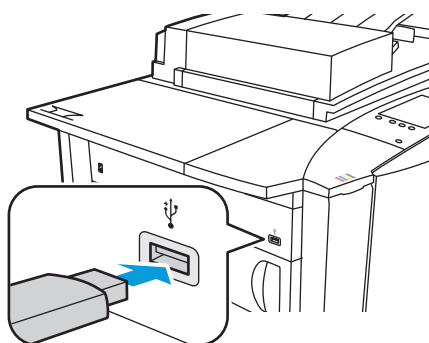
Összes törlése: az aktuális szolgáltatás korábbi és megváltoztatott beállításainak törlése.



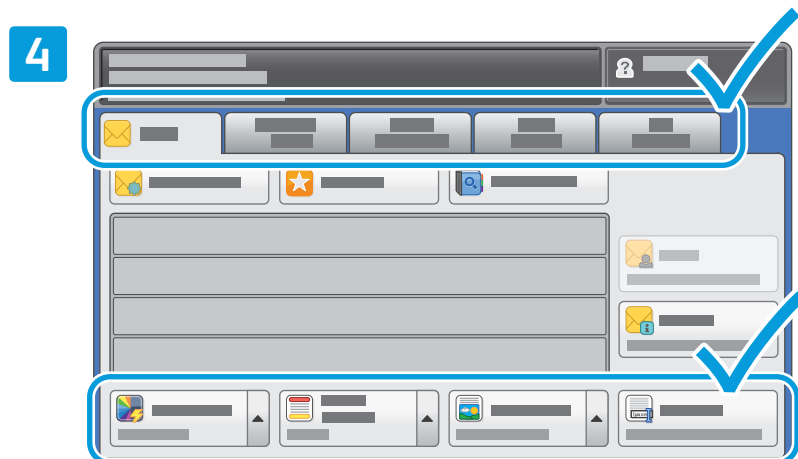
Ha e-mailbe szeretne szkennelni, érintse meg az **Új címzett** elemet, majd az érintőképernyőn írja be a kívánt címet. A **+Hozzáadás** elemmel vegye fel a megfelelő címeket a listára, majd érintse meg a **Bezárás** elemet.

A címjegyzékből és a kedvencek közül korábban mentett e-mail címeket is beilleszthet.

Munkafolyamat-szkenneléshez érintse meg a **_NYILVÁNOS** elemet, vagy csatlakoztasson egy USB-s flash meghajtót, és érintse meg az **USB** elemet.



A Szkennelés ide funkció eléréséhez érintse meg a **Kedvencek** vagy a **Címjegyzék** elemet, majd a korábban mentett e-mail címek közül válassza ki a megfelelőket.



Igény szerint módosítsa a beállításokat.



Nyomja le a **Start** gombot.



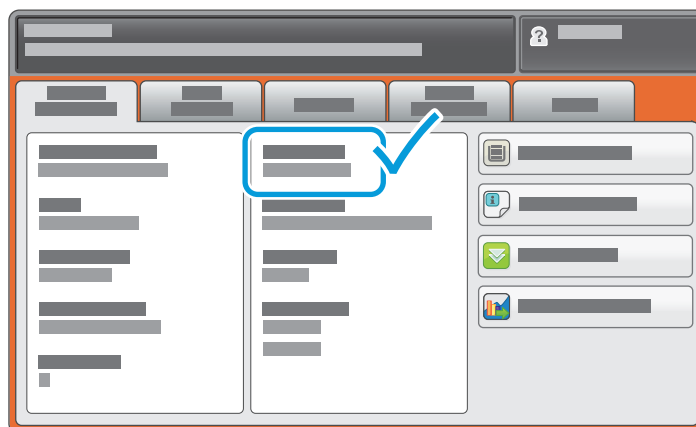
Szkennelt fájlok beolvasása

A szkennelt képeknek a **_NYILVÁNOS** mappából történő beolvasásához a CentreWare Internet Services alkalmazással másolja a szkennelt fájlokat a nyomtatóról a számítógépre. A CentreWare Internet Services segítségével személyes postafiókokat és munkafolyamat-szkennelési sablonokat is megadhat. További információ a *Felhasználói útmutatóban* található.

1

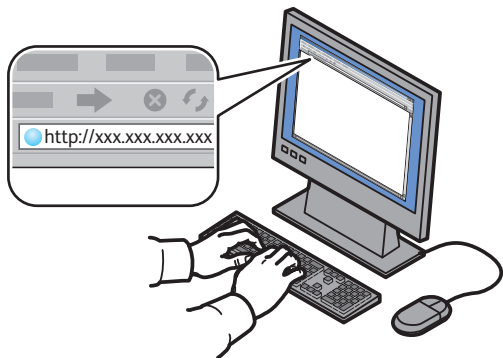


Jegyezze fel a nyomtatónak az érintőképernyőn látható IP-címét.

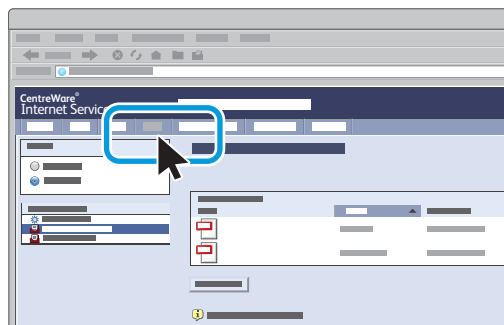


Ha az IP-cím nem jelenik meg az érintőképernyő bal felső sarkában, akkor nyomja meg a **Gépállapot** gombot, majd tekintse át az információs mező tartalmát.

2



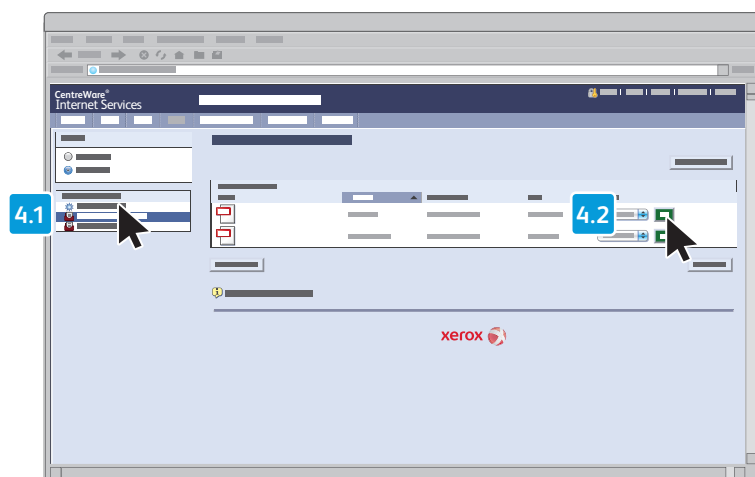
3



Írja be a nyomtató IP-címét egy webböngészőbe, majd nyomja le az **Enter** vagy a **Return** gombot.

Kattintson a **Scan (Szkennelés)** fülre.

4



Válassza ki a **Default Public Folder** (Alapértelmezett nyilvános mappa) elemet, majd a beszkenelt kép letöltéséhez kattintson a **Go (Indítás)** gombra.



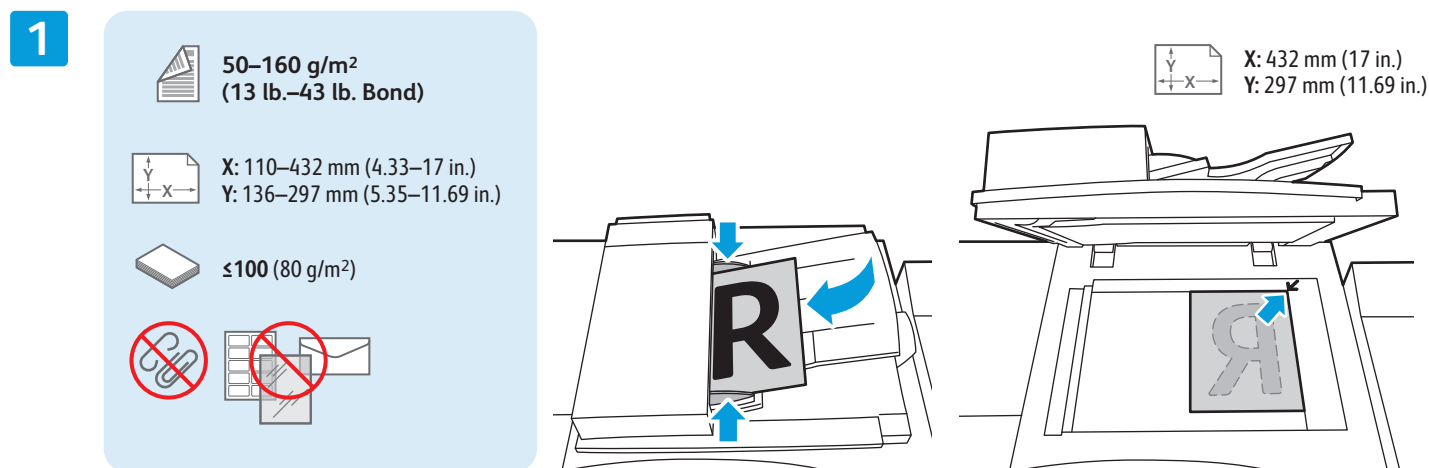
A lista frissítéséhez kattintson az **Update View (Nézet frissítése)** gombra.

A **Download (Letöltés)** funkcióval a számítógépre mentheti a fájlt.
A **Reprint (Újranyomtatás)** funkcióval újra kinyomtathatja a mentett fájlt.
A **Delete (Törlés)** funkcióval véglegesen eltávolíthatja a tárolt munkát.

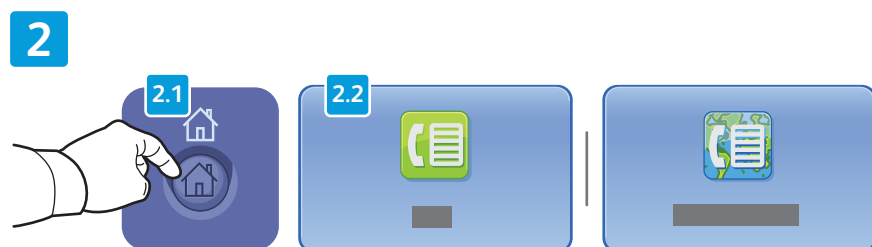
Fax négyféle módon küldhető:

- **Beágyazott fax:** a készülék beszkenne a dokumentumot, majd elküldi közvetlenül egy másik faxkészülékre.
- **Kiszolgáló fax:** a készülék beszkenne a dokumentumot, majd egy faxkiszolgálóra küldi, amely továbbítja a megfelelő faxkészülékre.
- **Internetes fax:** a készülék beszkenne a dokumentumot, majd e-mailben elküldi a címzettnek.
- **LAN-fax:** az aktuális nyomtatási munka elküldése faxként.

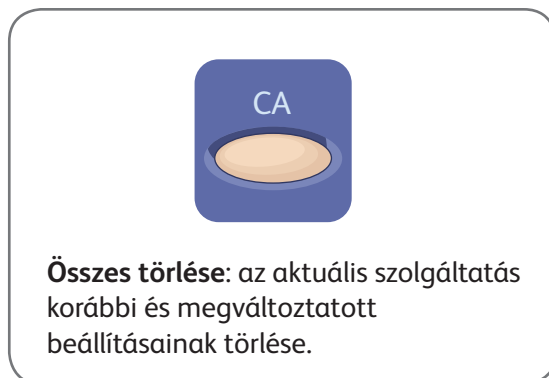
Részletes útmutatás a *Felhasználói útmutató Faxolás* című fejezetében található. A LAN-Fax szolgáltatásról a nyomtató-illesztőprogram súgójában található további információ. A faxolással kapcsolatos alapszintű és speciális beállításokat a *System Administrator Guide (Rendszeradminisztrátori útmutató)* tárgyalja részletesen.



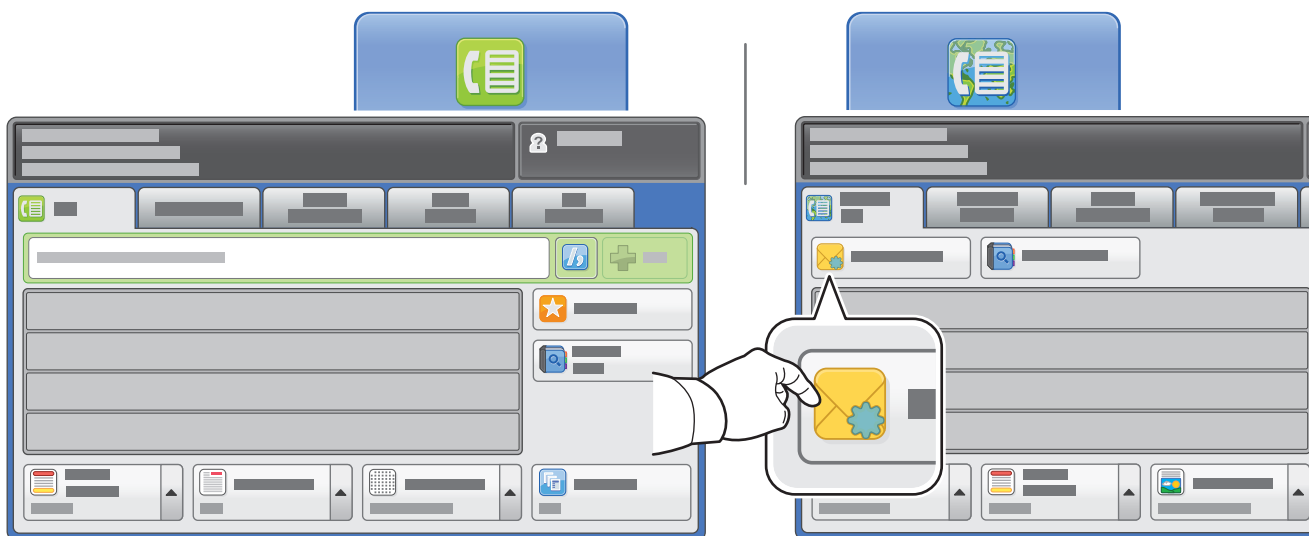
Tegye be az eredeti példányt.



Nyomja meg a **Szolgáltatások kezdőlap** gombot, majd érintse meg a **Fax**, a **Kiszolgáló fax** vagy az **Internetes fax** elemet.



3

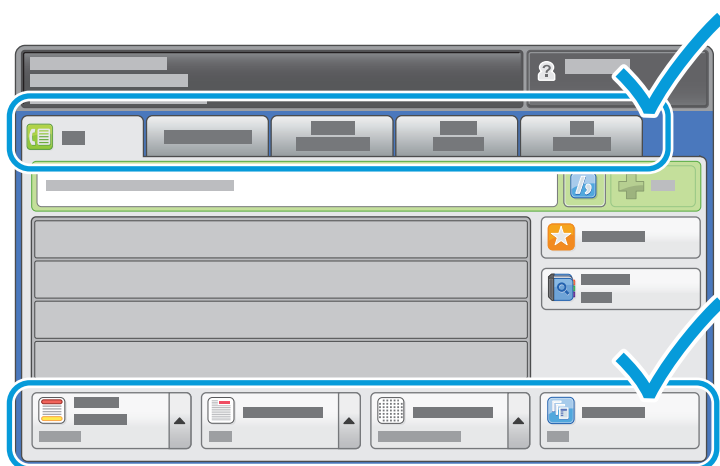


A kívánt faxszám megadására használja az alfanumerikus billentyűzetet. A **Tárcsázási karakterek** elemet megérintve különleges karaktereket is beilleszthet. A **+Hozzáadás** elemmel további számokat is megadhat.

Internetes fax e-mail címének megadásához érintse meg az **Új címzett** elemet, majd az érintőképernyőn írja be a kívánt címet. A **+Hozzáadás** elemmel vegye fel a megfelelő címeket a listára, majd érintse meg a **Bezárás** elemet.

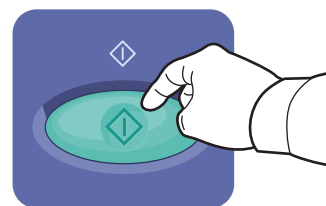
A címjegyzékből és a kedvencek közül korábban mentett e-mail számokat és e-mail címeket is beilleszthet.

4

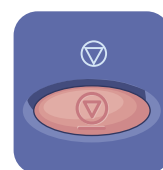


Igény szerint módosítsa a beállításokat.

5



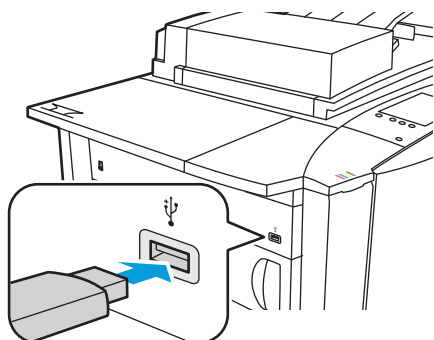
Nyomja le a **Start** gombot.



Stop: az aktuális munka átmeneti leállítása.

A készülékkel .pdf, .tiff, .ps és .xps kiterjesztésű fájlokat közvetlenül USB-s flash meghajtóról is nyomtathat. További információt a *Software and Documentation* (Szoftverek és dokumentáció) című lemezen vagy online elérhető *Felhasználói útmutató Nyomtatás* című fejezetében talál. A funkció beállítását a *System Administrator Guide* (Rendszeradminisztrátori útmutató) tárgyalja.

1



Az USB-s flash meghajtót ne távolítsa el a beolvasás közben. Ellenkező esetben megsérülhetnek a fájlok.

Csatlakoztassa az USB-s flash meghajtót az USB-portba.

2



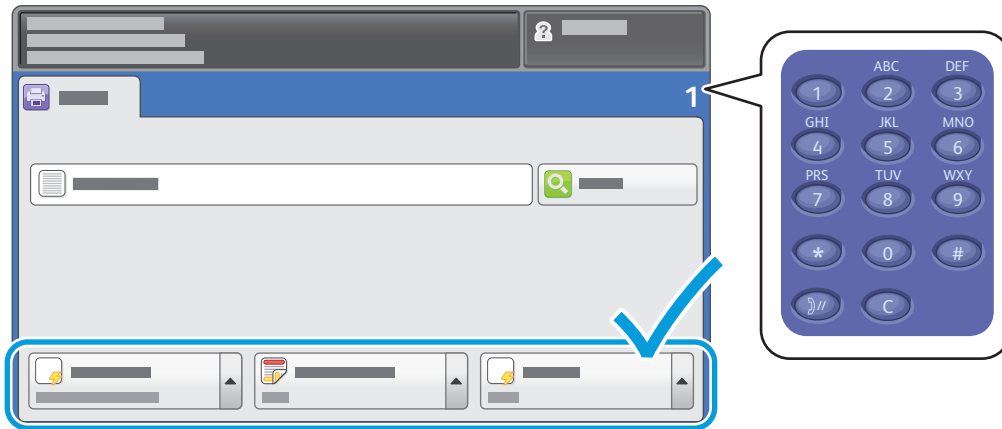
Nyomja meg a **Szolgáltatások** kezdőlap gombot, majd érintse meg a **Nyomtatás innen** elemet.

3



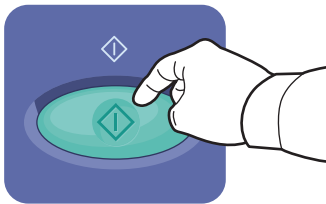
Érintse meg az **USB-meghajtó** elemet, majd válassza ki a kívánt fájlt vagy mappát.

4



A kívánt fájl kiválasztása után adja meg a munka példányszámát, illetve a kívánt nyomtatási beállításokat.

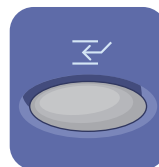
5



Nyomja le a **Start** gombot.



Stop: az aktuális munka átmeneti leállítása.



Nyomtatás megszakítása: az aktuális munka megszakítása és folytatása.