

Xerox® ColorQube™ 9301/9302/9303

Servizi Internet



©2010 Xerox Corporation. Tutti i diritti riservati. I diritti non pubblicati sono protetti ai sensi delle leggi sul copyright degli Stati Uniti. Il contenuto di questa pubblicazione non può essere riprodotto in nessuna forma senza l'autorizzazione di Xerox Corporation.

XEROX®, XEROX and Design® e ColorQube® sono marchi di Xerox Corporation negli Stati Uniti e/o in altri paesi.

A questo documento vengono periodicamente apportate delle modifiche. Eventuali modifiche, correzioni tipografiche e aggiornamenti tecnici verranno inclusi nelle edizioni successive.

Versione documento 1.0: settembre 2010

Indice

Introduzione	220
Accesso a Servizi Internet	220
Stato	221
Installazione guidata	221
Descrizione e avvisi	221
Dati di fatturazione	221
Contatori di utilizzo	222
Configurazione	222
Materiali di consumo	222
Vassoi	223
Pagine di informazioni	223
SMart eSolutions	223
Lavori	225
Lavori attivi	225
Lavori salvati	225
Stampa	226
Scansione	226
Rubrica	227
Proprietà	227
Assistenza	228
Guida	228

Introduzione

Servizi Internet utilizza il server HTTP incorporato nel dispositivo. Questo consente di comunicare con la stampante ColorQube™ 9301/9302/9303 tramite un browser web e offre l'accesso a Internet o Intranet.

L'inserimento nel browser dell'indirizzo IP del dispositivo come URL (Universal Resource Locator) consente di accedere direttamente al dispositivo.

Servizi Internet consente agli utenti di eseguire numerose funzioni, incluse:

- La verifica dello stato della macchina, delle informazioni di fatturazione e dello stato dei materiali di consumo.
- L'invio di lavori di stampa su Internet o Intranet.
- L'impostazione della Rubrica pubblica importando una rubrica esistente o aggiungendo singole voci.
- La creazione, modifica e cancellazione di modelli Scansione flusso di lavoro.
- La personalizzazione delle impostazioni dispositivo, ad esempio risparmio energetico, vassoi carta e impostazioni di timeout.

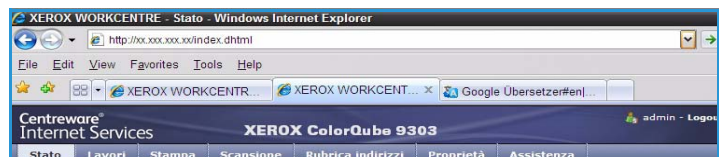
La funzione guida in linea di Servizi Internet descrive tutte le caratteristiche e funzioni disponibili.

Accesso a Servizi Internet

Prima della connessione a Servizi Internet è necessario collegare fisicamente il dispositivo alla rete con TCP/IP e HTTP abilitati. È inoltre richiesta una workstation funzionante collegata a *Internet* o alla *Intranet* tramite TCP/IP. Per accedere a Servizi Internet:

1. Aprire il browser web dalla workstation.

2. Nel campo URL, immettere `http://` seguito dall'indirizzo IP del dispositivo. Ad esempio: se l'indirizzo IP è 192.168.100.100, immettere quanto segue nel campo URL: `http://192.168.100.100`.



3. Premere **Invio** per visualizzare la home page.

Vengono visualizzate le opzioni di Servizi Internet per il dispositivo.

Nota Per ottenere l'indirizzo IP del dispositivo, stampare un rapporto di configurazione. Per ulteriori informazioni, fare riferimento alla guida [Stato macchina e Stato lavori](#).

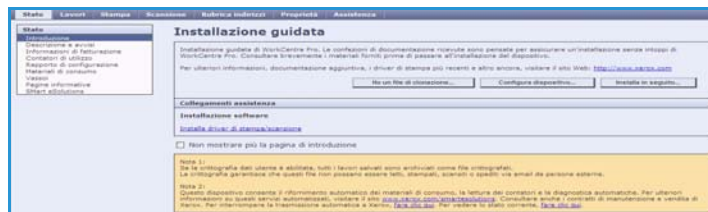
Stato

La scheda *Stato* fornisce informazioni sul dispositivo.

Installazione guidata

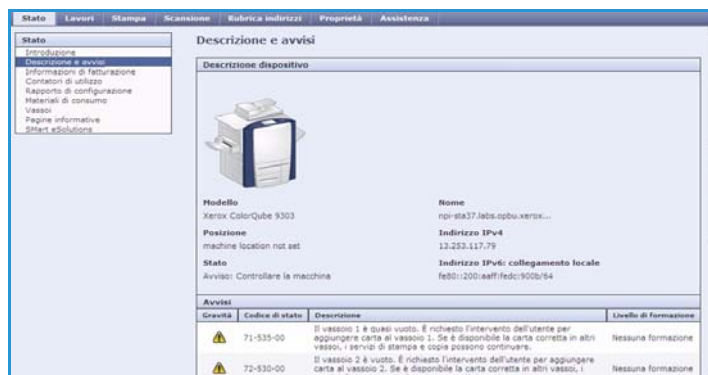
La pagina Installazione guidata fornisce informazioni sull'impostazione e l'installazione del dispositivo.

Dopo averla letta, è possibile disattivare la pagina utilizzando l'opzione **Non mostrare più la pagina di introduzione**.



Descrizione e avvisi

Descrizione di eventuali problemi oppure di *avvisi* nel dispositivo.



Dati di fatturazione

Fornisce il numero di serie del dispositivo, il numero di impressioni in b/n e il numero di impressioni a colori eseguite.



Contatori di utilizzo

Fornisce informazioni più dettagliate sull'utilizzo del dispositivo, ad esempio il numero di fogli copiati, il numero di fogli stampati, il numero di fax e il numero di fogli di grandi dimensioni.

Contatore	Conteggio
Totale impressioni	1214
Impressioni in bianco e nero	5099
Impressioni in bianco e nero create	3
Impressioni in bianco e nero stampate	5096
Impressioni a colori	7119
Impressioni a colori copiate	33
Impressioni a colori stampate	7082
Impressioni fax Internet	0
Impressioni server fax	0
Impressioni grandi	2857
Impressioni in bianco e nero grandi	1234
Impressioni a colori grandi	1323
Impressioni stampate delle immagini archiviate	0
Impressioni stampate delle immagini in bianco e nero archiviate	0
Impressioni stampate delle immagini a colori archiviate	0
Fogli in bianco e nero copiat	3
Fogli a colori copiat	25
Fogli in bianco e nero stampati	5095
Fogli a colori stampati	6040
Fogli fronte/retro in bianco e nero copiat	0
Fogli fronte/retro a colori copiat	7
Fogli fronte/retro in bianco e nero stampati	6
Fogli fronte/retro a colori stampati	242
Fogli di grande formato in bianco e nero copiat	0
Fogli grandi a colori copiat	4
Fogli di grande formato in bianco e nero stampati	1232
Fogli grandi a colori stampati	1289

Configurazione

Questa sezione visualizza la configurazione del dispositivo e l'opzione per stampare un rapporto di configurazione.

Item	Current Setting	Link
602.1x	IPsec	Servizi
Adattamenti macchina	Lavori salvati per ristampa	Servizi web
Account	LDAP	Servizi Web sul dispositivo
Autenticazione UI macchina	LDAP	Sicurezza
Certificati macchina	Metodo di autenticazione	Sistema IP unificato a Xerox Secure Access
Configurazione autenticazione	NetWare	SLE
Compassioni fisiche per connettività	NTP	SMTP
Crittografia	PCL	SNMP
Dati utente comuni	POP3	Sovrascrittura immagine
Fax incorporato	Postscript	SSDP
Fax Internet	Profilo macchina	Stampa
Fax server	Profilo rapporto	Stampa IP semplice
Filtro IP	Protocolli di connettività	TCP/IP v4
FTP	Reastro di controllo	TCP/IP v6
Gestione conto	Rate Microsoft	Vassoi carta
Hardware macchina	Scansione flusso di lavoro	Versioni software
HTTP	Scansione su e-mail	WINS
Impostazione generale	Scansione su home	WPS (WPS Paper Specification)
Impostazione servizio estensibile	Scansione su mailbox	

[Stampa pagina configurazione](#)

Materiali di consumo

Questa opzione fornisce le informazioni sulla durata dei materiali di consumo del dispositivo, ad esempio le barrette di inchiostro e le unità di pulizia.

Componente	Stato	Vita utile rimanente	Pagine stimate / Giorni
Inchiostro magenta	OK	0 1 2 3 4 5 6	20837 / 18
Inchiostro ciano	Riordino	0 1 2 3 4 5 6	8762 / 6
Inchiostro giallo	OK	0 1 2 3 4 5 6	15224 / 11
Inchiostro nero	OK	0 1 2 3 4 5 6	19517 / 14
Unità di pulizia	Riordino	0 25 50 75 100%	
Rullo di alimentazione dell'alimentatore automatico	OK	0 25 50 75 100%	148500 / 1953

[Aggiorna](#)

Vassoi

Questa area visualizza informazioni di stato su tutti i vassoi carta. Inoltre fornisce informazioni sui supporti vassoio e sulle impostazioni.

Vassoio carta	Stato	Formato	Colore	Tipo
Vassoio 1	Quasi vuoto	Tabloid (11 x 17 poll.)	Bianco	Standard
Vassoio 2	Vuoto	Tabloid (11 x 17 poll.)	Bianco	Standard
Vassoio 3	Pronto	Letter (8,5 x 11 poll.)	Bianco	Standard
Vassoio 4 (Bypass)	Pronto	Letter (8,5 x 11 poll.)	Bianco	Standard

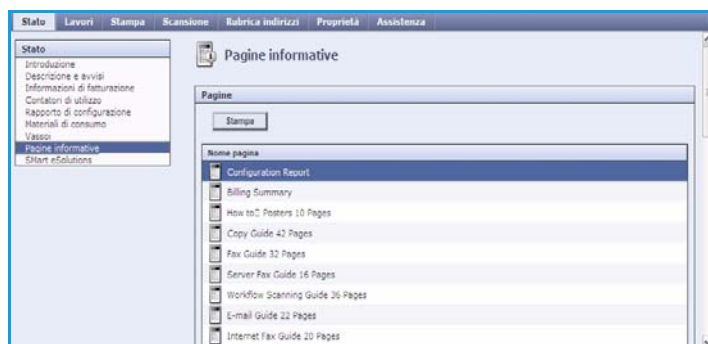
Vassoio di uscita	Stato
Vassoio ricezione	Pronto

Pagine di informazioni

Con questa opzione è possibile stampare guide singole che forniscono informazioni su servizi e funzioni di ColorQube™ 9301/9302/9303.

Inoltre fornisce pagine campione utilizzate per controllare le impostazioni di qualità e colore.

Selezionare la guida o la pagina campione richiesta e scegliere **Stampa**.



Smart eSolutions

Smart eSolutions permette di inviare automaticamente a Xerox i dati per la fatturazione, per il controllo e il rifornimento dei materiali di consumo e per la risoluzione dei problemi.

Smart eSolutions presenta le funzioni seguenti:

- **Meter Assistant™** - invia automaticamente le letture dei contatori a Xerox attraverso dispositivi collegati alla rete. Quindi non è più necessario effettuare e comunicare le letture manualmente.
- **Supplies Assistant™** - gestisce la fornitura di inchiostro e componenti per il dispositivo e ne monitora l'uso effettivo.
- **Assistente manutenzione** - monitora il dispositivo e comunica le informazioni di diagnostica a Xerox attraverso la rete. È anche possibile usare l'Assistente manutenzione per effettuare una sessione di risoluzione problemi online con Xerox e per scaricare informazioni sulle prestazioni del dispositivo.



Meter Assistant™

Meter Assistant™ fornisce informazioni dettagliate, incluse date, orari e numero di impressioni, inviate nell'ultima trasmissione di dati per la fatturazione. I dati del contatore vengono registrati nel sistema di gestione dei servizi Xerox. Vengono usati per la fatturazione dei contratti di manutenzione a consumo e anche per valutare l'uso dei materiali di consumo rispetto alle prestazioni della stampante.

È possibile impostare notifiche via e-mail per ricevere avvisi su:

- **Letture contatori di fatturazione comunicate** - viene generato un avviso quando vengono effettuate le letture del contatore di misurazione ai fini della fatturazione. È possibile impostare il dispositivo in maniera tale da generare letture automatiche del contatore quando richiesto da Xerox Communication Server.
- **Registrazione a Smart eSolutions annullata** - viene generato un avviso quando lo stato viene modificato da "Iscritto" a "Non iscritto".
- **Errore di comunicazione SMart eSolution** - viene generato un avviso in caso di un errore di comunicazione.

Per informazioni sulla configurazione delle impostazioni di Meter Assistant™, fare riferimento al documento [System Administrator Guide](#) (Guida per l'amministratore del sistema).

Supplies Assistant™

Supplies Assistant™ permette di gestire attivamente le forniture di inchiostro e componenti per il dispositivo, prevenendone l'esaurimento. Monitora l'uso dei materiali di consumo e ordina automaticamente i rifornimenti in base all'uso effettivo.

È anche possibile visualizzare le informazioni più recenti sull'uso dei materiali di consumo inviate a Xerox. Utilizzare il pulsante **Aggiorna** per assicurarsi che le informazioni visualizzate siano le più recenti.

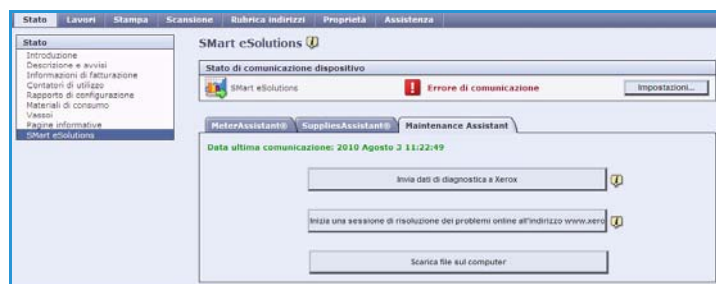
Per informazioni sulla configurazione delle impostazioni di Supplies Assistant™, fare riferimento al documento [System Administrator Guide](#) (Guida per l'amministratore del sistema).



Assistente manutenzione

L'Assistente manutenzione monitora il dispositivo e notifica eventuali problemi al servizio di assistenza Xerox. Automatizza i processi di notifica, risoluzione dei problemi e riparazione, minimizzando il tempo di inattività del dispositivo.

- Se si verifica un problema, è possibile utilizzare l'opzione **Invia dati di diagnostica a Xerox...** per inviare immediatamente i dati a Xerox e ricevere assistenza per la risoluzione del problema.



- Utilizzare il pulsante **Inizia una sessione di risoluzione problemi online su www.xerox.com...** per accedere al sito web di Xerox e ricevere consigli sulla risoluzione dei problemi.
- Utilizzare il pulsante **Scarica file sul computer...** per salvare o visualizzare il file CSV contenente informazioni dettagliate sull'uso del dispositivo e sui problemi che si sono verificati nel dispositivo.
- Utilizzare il pulsante **Aggiorna** per visualizzare i dati più recenti.

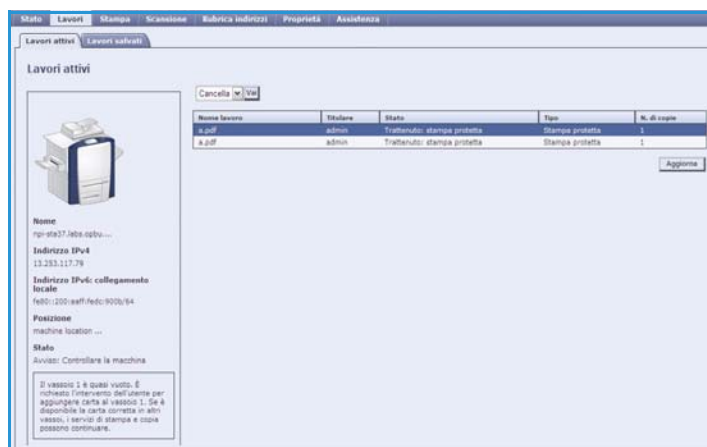
Per informazioni sulla configurazione delle impostazioni dell'Assistente manutenzione, fare riferimento al documento [System Administrator Guide](#) (Guida per l'amministratore del sistema).

Lavori

La scheda *Lavori* fornisce informazioni su tutti i lavori incompleti nella *Lista lavori* del dispositivo e sui Lavori salvati.

Lavori attivi

Utilizzare questa opzione per verificare lo stato del lavoro. L'elenco *Lavori incompleti* visualizza un elenco dei lavori correnti e lo stato di ogni lavoro.



Lavori salvati

I lavori che sono stati salvati nella memoria del dispositivo sono accessibili utilizzando l'opzione *Lavori salvati*. Un *lavoro salvato* può essere selezionato e stampato, cancellato, copiato e spostato.

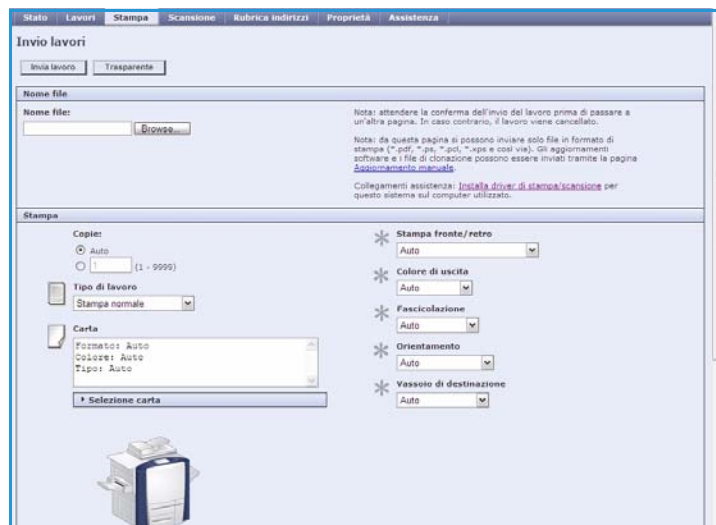
Per informazioni sulla creazione e la gestione dei lavori salvati, fare riferimento a [Salvare lavori da utilizzare con Stampa da...](#) a pagina 203.

Stampa

La scheda *Stampa* consente di inviare un lavoro pronto per la stampa come un file PDF o PostScript alla stampante su Internet. È possibile inviare il lavoro dal desktop o da una posizione remota.

Per utilizzare l'opzione *Invia lavoro*:

- Immettere il nome file del lavoro che richiede la stampa, oppure utilizzare l'opzione **Sfoggia** per individuare il file.
- Programmare le opzioni di stampa richieste.
- Selezionare **Invia lavoro** per inviare il lavoro alla stampante su Internet.

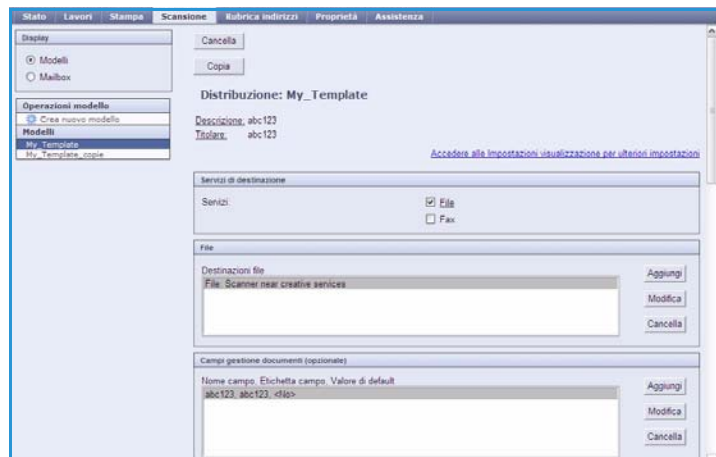


Scansione

La scheda *Scansione* visualizza un elenco di tutti i modelli *Scansione flusso di lavoro* che sono stati creati utilizzando Servizi Internet.

Utilizzare le opzioni Scansione per creare, modificare, copiare o cancellare modelli di Scansione flusso di lavoro.

Per ulteriori informazioni sulle opzioni Scansione, vedere la guida [Scansione flusso di lavoro](#).



Rubrica

Il dispositivo supporta due tipi di rubrica:

- Interna - una rubrica globale fornita dai servizi LDAP (Lightweight Directory Access Protocol).
- Pubblica - una rubrica creata da un elenco di nomi e indirizzi salvati in formato file CSV (Comma Separated Values).

La scheda *Rubrica* è utilizzata per impostare e gestire una rubrica pubblica. Per poter essere letto il file deve essere in formato CSV (Comma Separated Value). Il dispositivo può accedere a un server LDAP e ad una Rubrica pubblica. Se entrambi sono configurati, l'utente può scegliere se utilizzare la rubrica per selezionare i destinatari e-mail.

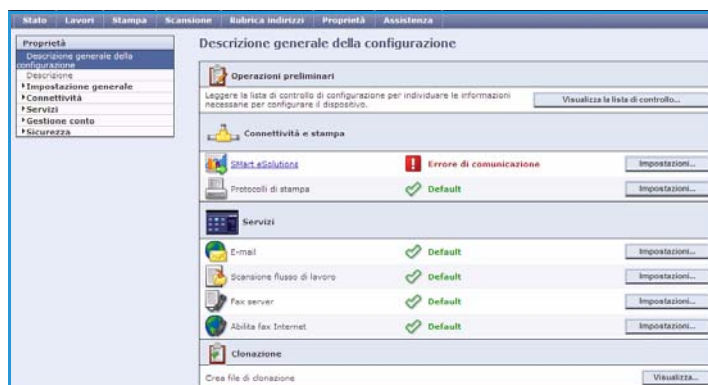


Per ulteriori informazioni sulle rubriche, vedere il documento [System Administrator Guide](#) (Guida per l'amministratore del sistema).

Proprietà

La scheda *Proprietà* contiene tutte le impostazioni, configurazioni e valori predefiniti per l'installazione e l'impostazione del dispositivo. Le proprietà sono protette da nome utente e password e sono modificabili solo dall'amministratore del sistema.

Per ulteriori informazioni sulla configurazione del dispositivo, fare riferimento al documento [System Administrator Guide](#) (Guida per l'amministratore del sistema).

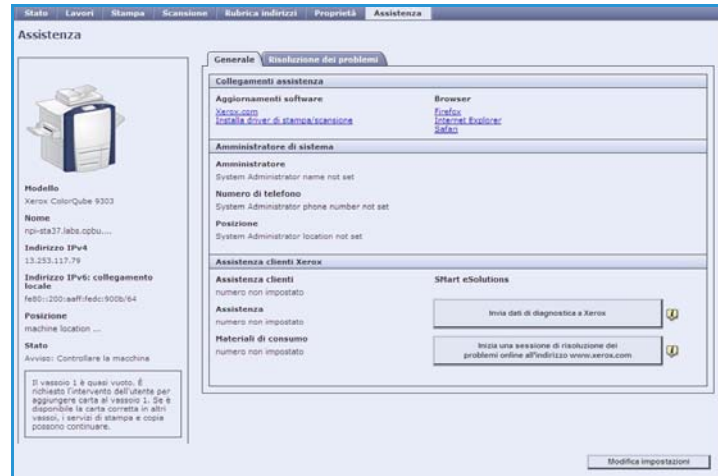


Assistenza

L'opzione *Assistenza* contiene le schede **Generale** e **Risoluzione dei problemi**.

La scheda **Generale** visualizza il nome e il numero di telefono dell'amministratore del sistema e i numeri di telefono del *servizio di assistenza clienti* e per *ordinare i materiali di consumo*.

Utilizzare la scheda **Risoluzione dei problemi** per accedere ai rapporti e ai dati utili per l'individuazione e la risoluzione dei problemi del dispositivo.



Guida

Selezionare il pulsante **Guida** per visualizzare le schermate della *guida in linea*.

La struttura delle schermate della *Guida* corrisponde alla struttura delle opzioni di Servizi Internet.

Utilizzare il menu a sinistra della pagina *Guida* per accedere a descrizioni e istruzioni relative alle funzioni di Servizi Internet.